

5. Potraty podle vzdělání a státního občanství

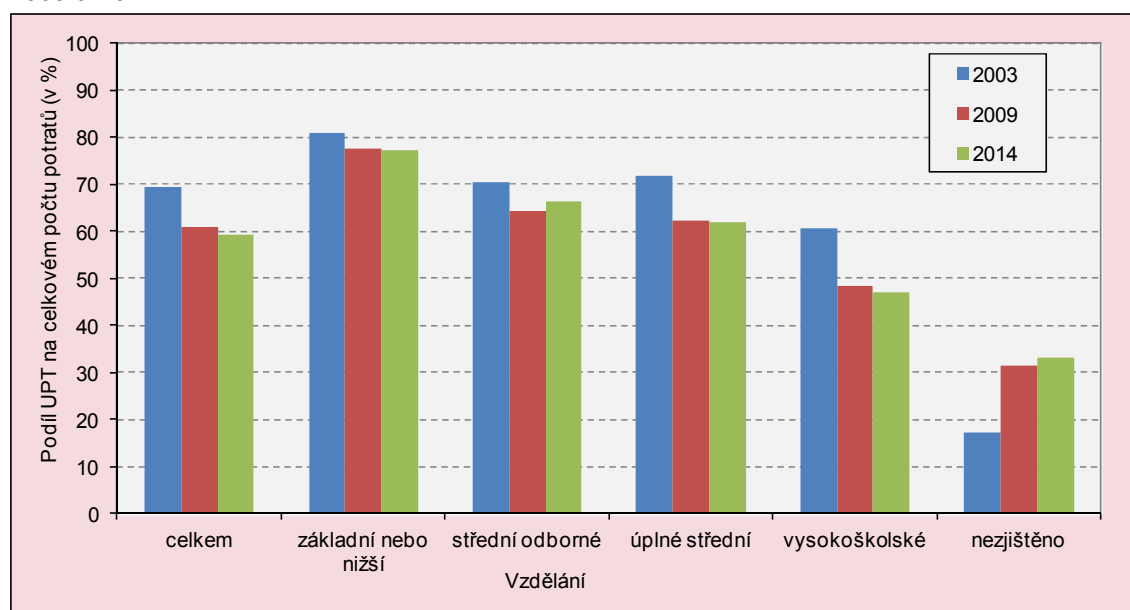
Mění se vzdělanostní struktura české populace a nárůst případů nezjištěného vzdělání ženy u potratu ztěžuje porovnání potratů podle nejvyššího ukončeného vzdělání. Vzhledem k nárůstu subpopulace s vysokoškolským vzděláním se právě tato skupina stala jedinou, pokud uvažujeme pouze zjištěné vzdělání, kde počet potratů podle úrovně vzdělání ve sledovaném období narostl (z 2 859 v roce 2003 na 5 111 v roce 2014). Počet potratů u žen se středním odborným vzděláním poklesl nejvýrazněji a to z 14 973 na 8 848 mezi roky 2003 a 2014. Ženy s úplným středním vzděláním nahradily předchozí jmenovanou skupinu na pozici skupiny s nejvyšším počtem potratů (12 472 v roce 2014). Množství potratů u žen s nejnižší úrovní vzdělání se snižovalo také poměrně výrazně z 8 594 v roce 2003 na 5 474 v posledním sledovaném roce.

V případě indukovaných potratů se skupinou žen s nejčtenějším zastoupením tohoto druhu potratu staly ženy s úplným středním vzděláním, zatímco na počátku období šlo o ženy se středním odborným vzděláním. Stejně jako u potratů celkem, tak i u indukovaných potratů početně rostla vysokoškolská kategorie mezi roky 2003 a 2014 (a také nezjištěno). Mezi UPT byla častěji zastoupena skupina žen se základním vzděláním (19,3 % v roce 2014 oproti 14,8 % ve stejném roce u potratů celkem), o něco vyšší podíl UPT se týkal žen se středním odborným vzděláním (26,8 % ve srovnání s 23,9 % u všech potratů) a s úplným středním vzděláním (35,3 % z UPT vůči 33,7 % ze všech potratů). Oproti tomu vysokoškolsky vzdělané ženy měly u indukovaných potratů nižší zastoupení (11,0 % vs. 13,8 %).

Tab. 8 Potraty podle vzdělání a druhu potratu v letech 2003, 2009 a 2014

Rok	Potraty					
	celkem	základní nebo nižší	střední odborné	úplné střední	vysokoškolské	nezjištěno
2003	42 304	8 594	14 973	13 478	2 859	2 400
2009	40 528	6 924	11 747	13 698	3 853	4 306
2014	36 956	5 474	8 848	12 472	5 111	5 051
	indukované potraty					
2003	29 298	6 942	10 542	9 670	1 735	409
2009	24 636	5 376	7 532	8 522	1 857	1 349
2014	21 893	4 230	5 865	7 720	2 401	1 677

Graf 8 Podíl indukovaných potratů na celkovém počtu potratů podle vzdělání ženy v letech 2003, 2009 a 2014



Nižší zastoupení indukovaných potratů u vysokoškolsky vzdělané populace dokládá i nejnižší podíl indukovaných potratů na celkovém počtu potratů. V roce 2014 se jednalo o 47,0 %, ve srovnání s rokem 2003 o 13,7 p. b. méně, což byl nejvýraznější pokles ze všech vzdělanostních skupin. S rostoucí úrovní vzdělání tento podíl klesal. U žen se základním vzděláním nebo nižším dosahoval 77,3 % v roce 2014 a v porovnání s rokem 2003 klesl o pouhých 3,5 p.b. Inklinace žen s nižší úrovní vzdělání k ukončení nechtěného těhotenství pomocí umělého přerušování těhotenství je tak značně vyšší než u vzdělanějších žen.

Vývoj počtu potratů cizinek v Česku mezi roky 2003 a 2014 neměl jednoznačný trend. Množství potratů této skupiny žen je zejména ovlivněno počtem cizinců na našem území, jejich pohlavně-věkovou strukturou a zemí původu, kde se postojе vůči indukovaným potratům mohou lišit. Ve sledovaném období se počet potratů žen s cizím státním občanstvím pohyboval mezi 1 995 (v roce 2014) až 3 252 (2008). Podíl samovolných potratů ze všech potratů byl v případě cizinek nižší než v celé populaci (29,7 % vs. 37,4 % v roce 2014). Ve sledovaném období podíl samovolných potratů vzrostl z 16,0 % v roce 2003. Naopak vyšší bylo zastoupení UPT (68,4 % oproti 59,2 % v roce 2014), které ovšem kleslo z 81,8 % na začátku zkoumaného období. Podíl potratů žen s cizím státním občanstvím na všech potratech tvořil 5,3 % v roce 2014, zatímco v případě indukovaných potratů šlo o 6,1 %.

Tab. 9 Potraty žen s cizím státním občanstvím v letech 2003–2014

	2003	2006	2009	2012	2013	2014
Potraty celkem	2 660	2 285	3 020	2 319	2 171	1 955
v tom: samovolné potraty	425	489	698	599	608	581
indukované potraty	2 176	1 744	2 268	1 659	1 494	1 337
v tom: miniinterrupce	1 750	1 378	1 732	1 237	1 121	952
jiné legální UPT	426	366	536	422	373	385
ostatní	4	-	-	-	-	-
ukončení mimoděložních těhotenství	55	52	54	61	69	37
Podíl samovolných potratů (%)	16,0	21,4	23,1	25,8	28,0	29,7
Podíl indukovaných potratů (%)	81,8	76,3	75,1	71,5	68,8	68,4
z nich ze zdravotních důvodů (%)	7,9	8,9	8,2	11,6	14,2	15,3
Podíl potratů cizinek ze všech potratů (%)	6,3	5,7	7,5	6,1	5,8	5,3
Podíl indukovaných potratů cizinek z ind. potr. (%)	7,4	6,9	9,2	7,2	6,6	6,1