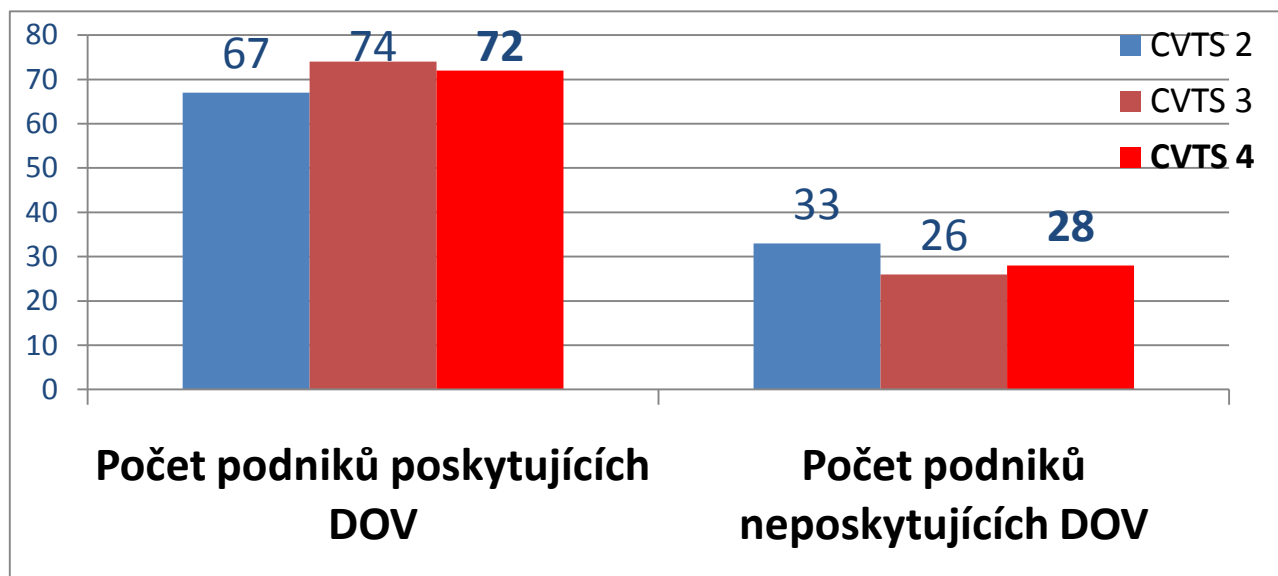


## 10. Porovnání výsledků šetření CVTS 4 s výsledky předchozího šetření CVTS 3 (u vybraných ukazatelů i šetření CVTS 2)

Za postačující pro účely této analýzy považujeme následující porovnání pouze u vybraných rozhodujících ukazatelů.

Počet podniků poskytujících DOV z celkového počtu podniků podílejících se na šetření činil u CVTS 4 cca 72%, což je o dva procentní body více než tomu bylo v rámci CVTS 3 (70%) resp. o pět procentních bodů v porovnání s CVTS 2 (67%). O uvedené dva procentní body resp. pět procentních bodů se na druhé straně snížil podíl podniků neposkytujících DOV z celkového počtu podniků. Uvedené hodnoty znázorňuje dále uvedený graf č. 7).

Graf 7 Podíl počtu podniků poskytujících a neposkytujících DOV z celkového počtu podniků v %



Podíváme-li se na jednotlivé formy DOV, v porovnání tří dosud realizovaných šetření (CVTS 2 – 3 - 4), zjistíme, že se v časové řadě zásadním způsobem nevychylovala ani jedna z nich (jedná se o výkyvy v řádu spíše desetin procentních bodů, výjimečně o jeden až dva procentní body – konkrétně u vzdělávání na pracovišti). V tomto směru jsou tedy vývojové křivky jak u kurzů DOV (54,3 – 52,7 – 53,4%), tak i u ostatních forem DOV, v podstatě stejné intenzity (vzdělávání na pracovišti 26,1 – 29,2 – 27,2%; rotace zaměstnaných osob na pracovních místech, výměny zaměstnaných osob a studijní návštěvy 1,2 – 0,9 – 1,1%; účast na konferencích, seminářích, veletrzích a přednáškách 9,4 – 8,9 – 10,0%; vzdělávací kroužky a kroužky kvality 3,8 – 3,9 – 2,8%; samostudium 5,2 – 4,4 – 5,5%).

Z údajů získaných u těchto klíčových ukazatelů vyplývá závěr, že vývoj je vcelku pozitivní, zejména z pohledu nárůstu počtu podniků poskytujících DOV svým zaměstnaným osobám jako celku i v jednotlivých velikostních skupinách. Je pravdou, že nárůsty podniků nejsou nijak dramatické, nicméně s ohledem na rozsah finanční resp. hospodářské krize v minulých letech (včetně šetřeného referenčního roku 2010), která zasáhla do jisté míry poměrně významně i českou ekonomiku, se dá průměrný nárůst počtu podniků poskytujících DOV svým zaměstnaným osobám považovat za více než slušný. Co se týče jednotlivých forem DOV, pod očekáváním se jeví, i přes uvedený vliv hospodářské recese, relativně nízký nárůst kurzů DOV. U dalších druhů vzdělávání z kategorie ostatních forem DOV jsou jejich výstupy vcelku očekávané a není tedy důvod cokoliv v negativním slova smyslu komentovat. Důležitá je však skutečnost, že z celkového pohledu je patrná, i přes právě řečené, poměrně značná pozornost podniků, věnovaná vzdělávání jimi zaměstnaným osobám.

Pokud jde o nejrozšířenější formu vzdělávání, tedy o kurzy DOV, lze ze základních údajů získaných ze šetření zjistit, že u CVTS 4 činil podíl počtu zaměstnaných osob v podnicích poskytujících kurzy DOV z celkového počtu všech podniků 84,3% (u CVTS 3 to bylo 89,5% a u CVTS 2 pak 85,2%). V této souvislosti byl podíl mužů a žen z celkového počtu zaměstnaných osob v podnicích poskytujících kurzy DOV ve všech třech dosavadních šetřeních téměř shodný (61% a 39% u CVTS 4 a CVTS 3 resp. 62% a 38% u CVTS 2).

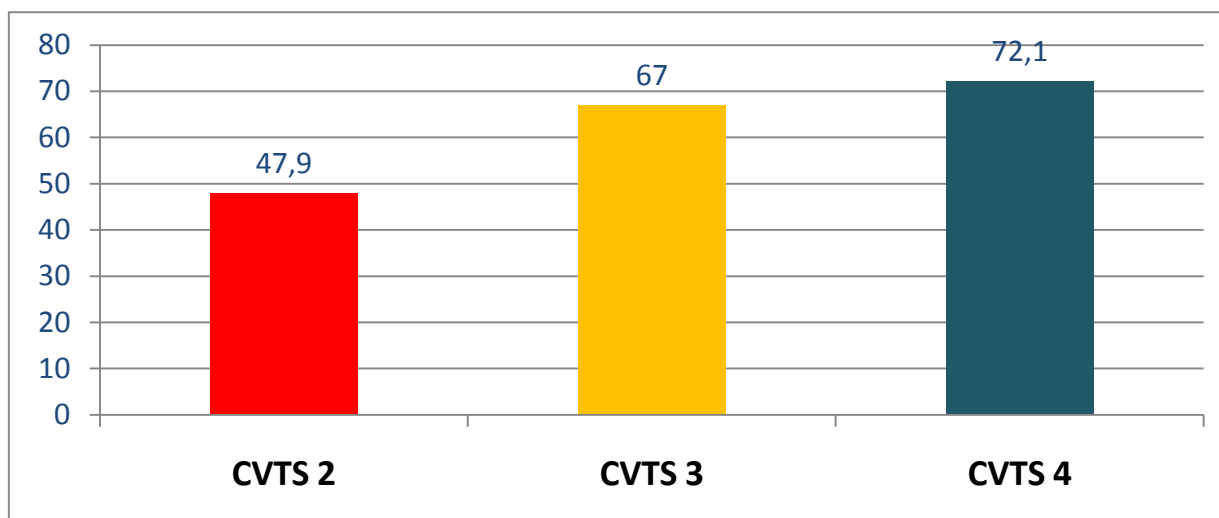
Zajímavější pak jsou jistě údaje týkající se počtu účastníků kurzů DOV. Z tohoto hlediska se sice absolutní počet účastníků nezvýšil tak významně jako tomu bylo při porovnání dvou předchozích šetření

CVTS 3 a CVTS 2 (+ 453 868 zaměstnaných osob), ale přece jen jistý malý nárůst, navzdory nepříznivé celosvětové ekonomické situaci, byl zaznamenán (+ 2 658 zaměstnaných osob). Uvedený absolutní nárůst počtu účastníků kurzů DOV byl výslednicí nárůstů ve dvou nejnižších velikostních skupinách a v nejvyšší velikostní skupině zaměstnaných osob na jedné straně a poklesů ve třech zbývajících velikostních na straně druhé. Pokud bychom vybrali pro zajímavost nejvyšší velikostní skupinu zaměstnaných osob (1000 a více), ve které byl ze tří uvedených velikostních skupin zaznamenán nejvyšší nárůst (+ 25 002 zaměstnaných osob), pak z odvětvového hlediska se na uvedeném nárůstu podílely především podniky těchto 3 odvětví: doprava a skladování, maloobchod (kromě motorových vozidel) – v obou případech přes 22 000 zaměstnaných osob, výroba motorových vozidel, přívěsů, návěsů, ostatních dopravních prostředků a zařízení – necelých 18 000 zaměstnaných osob.

Bez zajímavosti nejsou ani **podíly účastníků kurzů DOV na celkovém počtu zaměstnaných osob všech podniků resp. na celkovém počtu zaměstnaných osob podniků poskytujících kurzy DOV**. Vezmeme-li v úvahu první ze dvou podílů, tj. podíl účastníků kurzů DOV na celkovém počtu zaměstnaných osob všech podniků, pak nárůst mezi výstupy u CVTS 4 a CVTS 3 činil pouze **0,7** procentních bodů, zatímco mezi předchozími šetřeními CVTS 3 a CVTS 2 byl významně vyšší (**19,3** procentních bodů).

Důležitější je samozřejmě druhý podíl, tj. **podíl účastníků kurzů DOV na celkovém počtu zaměstnaných osob podniků poskytujících kurzy DOV**. U tohoto ukazatele pak nárůst mezi výstupy u CVTS 4 a CVTS 3 činil **5,1** procentních bodů, zatímco mezi předchozími šetřeními CVTS 3 a CVTS 2 byl opět významně vyšší (**19,1** procentních bodů) – viz následující graf č. 8. Z hlediska rozdělení tohoto podílu mezi jednotlivých šest základních velikostních skupin zaměstnaných osob byl zaznamenán v rámci CVTS 4 nejvyšší podíl u nejmenší velikostní skupiny (10 - 19 zaměstnaných osob), z odvětvového hlediska pak u podniků tří odvětví – výroba motorových vozidel, přívěsů, návěsů, ostatních dopravních prostředků a zařízení, stavebnictví a doprava a skladování. Pro porovnání byly zjištěny nejvyšší podíly u CVTS 3 ve dvou nejnižších velikostních skupinách (10 - 19 a 20 - 49 zaměstnaných osob), tedy velmi podobně jako tomu bylo u CVTS 4, zatímco u CVTS 2 tomu bylo přesně naopak – nejvyšší podíly byly zaznamenány ve dvou nejvyšších velikostních skupinách (500 - 999 a 1 000 a více zaměstnaných osob).

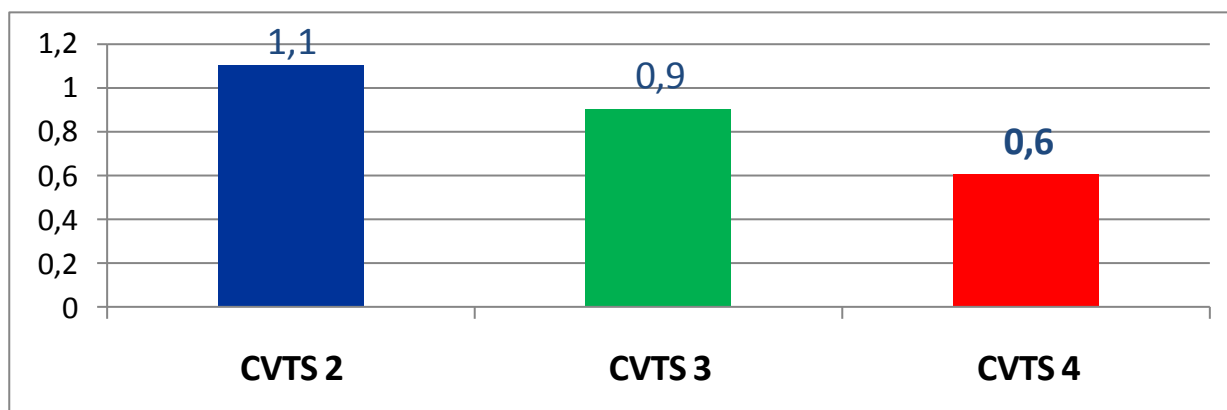
**Graf 8 Podíl účastníků kurzů DOV na celkovém počtu zaměstnaných osob podniků poskytujících kurzy DOV v %**



Jedním z důležitých ukazatelů je **podíl placených hodin účasti na kurzech DOV na jednoho účastníka**. Tento průměrný podíl měl od prvních výstupů, zjištěných v ČR v rámci CVTS 2, stále klesající tendenci (CVTS 2 – 25 hodin, CVTS 3 – 23 hodin a CVTS 4 dokonce jen 14 hodin). Uvedený trend byl do značné míry ovlivněn i dopady celosvětové finanční resp. hospodářské krize. Zaměříme-li se na výsledek tohoto podílu v rámci CVTS 4 čistě z numerického hlediska, pak u prvních, nejnižších čtyř velikostních skupin zaměstnaných osob byly výsledné podíly pod průměrem 14 hodin, podniky velikostní skupiny 500 - 999 zaměstnaných osob vykázaly průměrnou hodnotu a jen nejvyšší velikostní skupina podniků vykázala relativně vysoce nadprůměrnou výši tohoto podílového ukazatele (18 hodin). Samozřejmě že obecně platí u odvětvového pohledu fakt, že výkyvy od průměru oběma směry se vyskytují u každé z šesti velikostních skupin. Pokud bychom však přece jen udělali jistý zevšeobecňující závěr, s určitou mírou menší nepřesnosti interpretace výstupů, pak podniky dvou odvětví (výroba potravin, nápojů a tabáku a výroba textilií, oděvů a usní) vykázaly naprosto nesrovnatelně nejnižší počet hodin, pohybující se na úrovni mezi 5 a 9 hodinami (s výjimkou prvně uvedeného odvětví a velikostních skupin zaměstnaných osob 500 - 999 a 1 000 a více).

Zaměříme-li se na jednu z nejdůležitějších otázek procesu DOV zaměstnaných osob, kterou je oblast nákladů vynakládaných na vzdělávání pro tyto osoby, pak z pohledu **ukazatele podílu nákladů na kurzy DOV na úplných nákladech práce** docházíme k nepříznivému závěru, že tento podíl se oproti předcházejícím dvěma šetřením opět snížil a činil pouze **0,6%** (u CVTS 3 to bylo **0,9%** a u CVTS 2 pak **1,1%**) – viz graf č. 9. Dopad světové finanční resp. hospodářské krize se musel zákonitě promítnout i do tohoto, v podstatě jednoho z rozhodujících ukazatelů, odrážejících potřebu podniků investovat do vzdělávání jím zaměstnávaných osob.

**Graf 9 Podíl nákladů na kurzy DOV (vč. příspěvků a příjmů do/z společných vzdělávacích fondů) na úplných nákladech práce v %**



Při posuzování tohoto podílu v rámci šetření CVTS 4 a tří sdužených velikostních skupin zaměstnaných osob zjistíme, že průměrná hodnota 0,6% byla zjištěna i ve velikostní skupině 50 - 249 zaměstnaných osob, zatímco nad tímto průměrem se očekávaně vyskytovaly největší podniky velikostní skupiny 250 a více zaměstnaných osob (**0,7%**), stejně jako byly očekávaně pod průměrem nejmenší podniky velikostní skupiny 10 - 49 zaměstnaných osob (**0,4%**). Srovnáváme-li tyto podíly u podniků jednotlivých odvětví, můžeme konstatovat, že přes celkový pokles byl tento **podíl významně nad průměrem u podniků odvětví finančního zprostředkování, pojištění a penzijního financování (1,5%), informačních a komunikačních činností (1,2%) a výroby a rozvodu elektřiny, plynu, tepla, zásobování vodou, odpady a sanace (0,9%)**. Na druhé straně **nejnižší podíly vykazaly podniky odvětví výroby textilií, oděvů a usní (0,2%), těsně následované podniky dvou odvětví – těžba a dobývání nerostných surovin a maloobchod (kromě motorových vozidel) – v obou případech 0,3%**. V této souvislosti není možné porovnávat výsledky tohoto průměrného podílu mezi jednotlivými třemi šetřeními z odvětvového hlediska v rámci dopočtených dat na celou ČR, neboť šetření CVTS 4 bylo u tzv. vybraných ukazatelů limitováno dvaceti odvětvími, zatímco v předchozích dvou šetřeních jich bylo celkem 30 (došlo tak, na základě rozhodnutí Eurostatu promítnutého do manuálu k realizaci šetření CVTS 4, k agregaci některých odvětví do celkových dvaceti).

**Pokud tedy jen stručně hodnotíme poslední dva zmiňované ukazatele, dojdeme k nepříliš pozitivnímu závěru,** že ve srovnání s výslednými hodnotami u předchozích šetření CVTS 3 a CVTS 2 byl jak podíl placených hodin účasti na kurzech DOV na jednoho účastníka, tak i podíl nákladů na kurzy DOV na úplných nákladech práce významně nižší.

S vývojem u těchto dvou rozhodujících finančních ukazatelů přímo souvisí i **ukazatel průměrné ceny jedné placené hodiny kurzů DOV**. Cena jedné placené hodiny kurzů DOV činila u CVTS 4 celkem **250 Kč** (po zápočtu příspěvků a příjmů do/z společných vzdělávacích fondů) **resp. 288 Kč** (bez zápočtu příspěvků a příjmů do/z společných vzdělávacích fondů). Z hlediska velikostních skupin podniků byla průměrná částka 250 Kč shodná u dvou nejvyšších velikostních skupin ze tří agregovaných (50 - 249 a 250 a více zaměstnaných osob), menší odchylka byla zjištěna pouze u nejnižší velikostní skupiny 10 - 49 zaměstnaných osob (248 Kč). Při porovnání předchozích dvou šetření se dvěma výpočtovými základnami zjistíme, že jejich cena se výrazněji od sebe neodchyluje (CVTS 3 – **194 Kč** po zápočtu příspěvků a příjmů do/z společných vzdělávacích fondů resp. 197 Kč bez zápočtu příspěvků a příjmů do/z společných vzdělávacích fondů; CVTS 2 – **211 Kč** po zápočtu příspěvků a příjmů do/z společných vzdělávacích fondů resp. 213 Kč bez zápočtu příspěvků a příjmů do/z společných vzdělávacích fondů).

Na doplnění pohledu na problematiku placených hodin kurzů DOV je vhodné ještě zmínit **ukazatel podílu placené doby na kurzech DOV na celkovém počtu hodin odpracovaných zaměstnanými osobami**

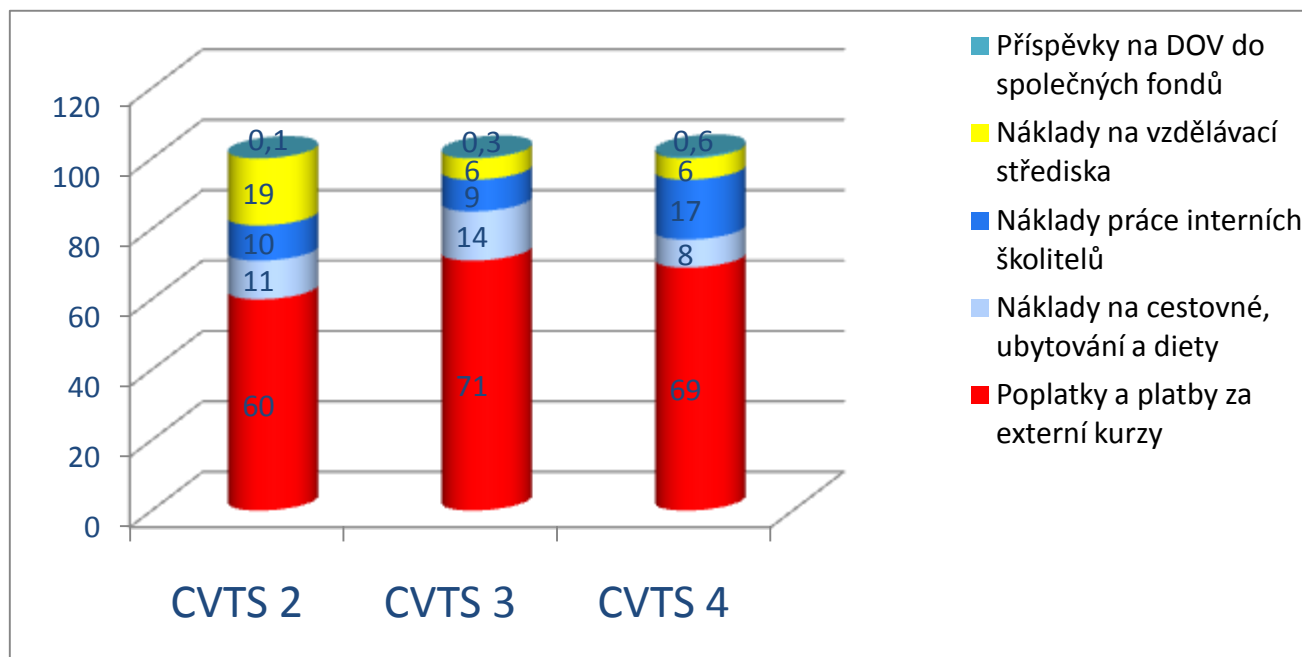
**všech podniků**, který činil u CVTS 4 celkem **0,5%** (odchyly od průměru byly zjištěny v nejnižší agregované velikostní skupině podniků o 10 - 49 zaměstnaných osobách – pouze 0,3% resp. v nejvyšší skupině podniků o 250 a více zaměstnaných osobách – 0,7%; prostřední velikostní skupina podniků vykázala průměrnou hodnotu 0,5%). Tento výsledek však byl nižší oproti CVTS 3 o 0,3 procentních bodů (konkrétně bylo vykázáno 0,8%) resp. oproti CVTS 2 o 0,1 procentních bodů (konkrétní výstup byl 0,6%).

**Z hlediska vynaložených nákladů na vzdělávání zaměstnaných osob** nemá smysl porovnávat jejich absolutní výši. Pokud však porovnáme tyto náklady u dvou po sobě jdoucích šetření CVTS 4 a CVTS 3 s pomocí poměrových hodnot základních nákladových položek (celková výše nákladů vč. příspěvků do společných vzdělávacích fondů = 100%), které byly součástí šetření v obou porovnávaných obdobích, dojdeme k těmto závěrům:

- poplatky a platby za kurzy a související služby pro zaměstnané osoby externím vzdělávacím organizacím se snížily z 71% na **69%**, tj. o 2 procentní body,
- náklady na cestovné (vč. ubytování) a diety účastníkům kurzů se snížily z 14% na **8%**, tj. o 6 procentních bodů,
- náklady práce interních školitelů se naopak zvýšily, a to z 9% na **17%**, tj. o 8 procentních bodů,
- náklady na vzdělávací střediska, učebny a jiné místnosti podniků, ve kterých se konají kurzy, a učební pomůcky pro kurzy zůstaly **na stejné úrovni**, a to ve výši **6%**,
- příspěvky do společných vzdělávacích fondů (resp. do jiných vzdělávacích fondů obhospodařovaných vládou a zprostředkujícími společnostmi) se zvýšily dvojnásobně, a to z 0,3% na **0,6%**, tj. o 0,3 procentního bodu.

Uvedené finanční podíly v % názorně ukazuje dále uvedený graf č. 10.

**Graf 10 Skladba nákladů na kurzy DOV (vč. příspěvků do společných vzdělávacích fondů) v %**



Uvedené výsledky ve své podstatě znamenají, pomineme-li zanedbatelný vliv příspěvků do společných či jiných vzdělávacích fondů, že **se objemově změnilo vynaládání jednotlivých nákladových položek**. Konkrétně se snížily objemy úhrad prvních dvou uváděných nákladových položek ve prospěch zejména třetí položky v pořadí, kterou jsou náklady práce interních školitelů (hlavním důvodem této změny ve strategii podniků jak realizaci kurzů zajišťovat, jsou neustále rostoucí ceny kurzů zajišťovaných externími organizacemi). **Z této tendence můžeme odvodit téměř s jistotou, že podniky preferovaly formu zajišťování kurzů vlastními vzdělávacími kapacitami před dříve častěji uplatňovanou formou využívání kapacit externích vzdělávacích organizací. To je přesně opačný trend, než který jsme zaznamenali při porovnávání předchozích dvou šetření CVTS 3 a CVTS 2.**

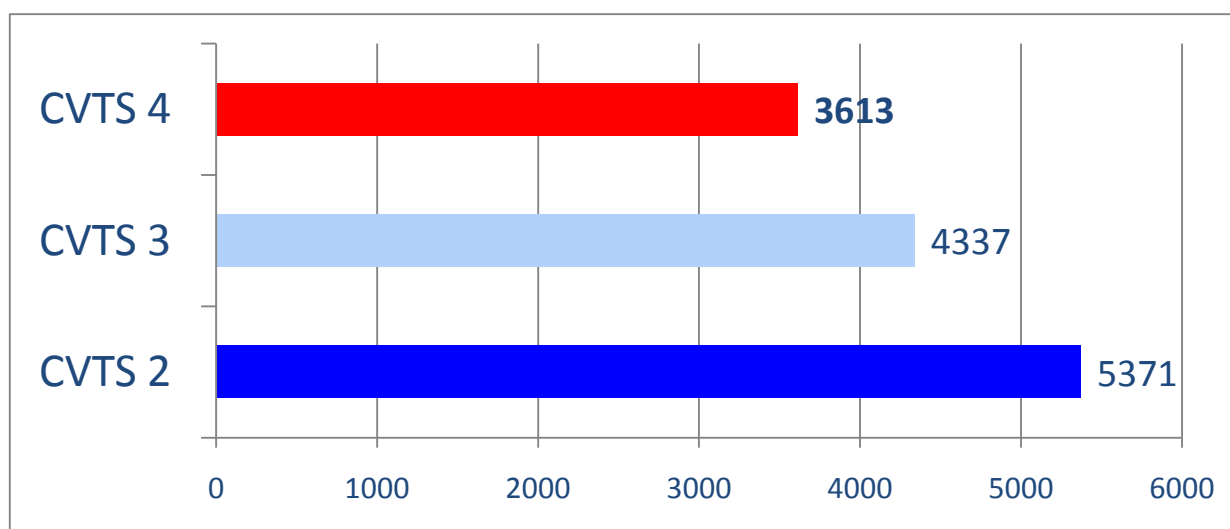
Právě učiněný závěr můžeme ještě lépe a názorněji ukázat na vývoji uvedených nákladových položek v časové řadě všech dosud v ČR realizovaných tří šetření v procentním vyjádření, kdy pro zjednodušení sloučíme první dvě položky (představující náklady vynaložené v souvislosti s realizací externích kurzů) a rovněž další dvě položky (představující náklady vynaložené v souvislosti s realizací interních kurzů):

**a) náklady externě zajišťovaných kurzů: 71% (CVTS 2) – 85% (CVTS 3) – 76% (CVTS 4)**

**b) náklady interně zajišťovaných kurzů: 29% (CVTS 2) – 15% (CVTS 3) – 24% (CVTS 4).**

K nákladovému porovnání ještě vezmeme do úvahy **průměrnou výši nákladů na kurzy DOV** (vč. příspěvků do společných vzdělávacích fondů a příjmů z nich) **na jejich jednoho účastníka**, která má v časové řadě tří šetření sestupný trend (CVTS 2 – **5 371 Kč**, CVTS 3 – **4 337 Kč** a CVTS 4 – **3 613 Kč**) – viz graf č. 11. Tento pokles, vezmeme-li v úvahu např. jen porovnání CVTS 4 s CVTS 3, je opět důsledkem jak celosvětové finanční resp. hospodářské krize v referenčním roce a jejím dopadům přizpůsobené strategie podniků, tak i úspornějšímu režimu realizace vzdělávacích aktivit DOV v podnicích (poměrně zřetelným přechodem od nákladově náročnějšího systému zadávání realizace vzdělávacích aktivit externími vzdělávacími organizacím k nákladově méně náročnému způsobu realizace vzdělávacích aktivit vlastními vzdělávacími kapacitami).

**Graf 11 Výše nákladů na kurzy DOV** (vč. příspěvků a příjmů do/z společných vzdělávacích fondů) **na jednoho účastníka v Kč**



Podíváme-li se na **průměrnou výši nákladů na kurzy DOV na jednoho účastníka v rámci CVTS 4 z odvětvového hlediska** (viz tab.č. 2), pak naprosto jednoznačně investovaly do vzdělávacích aktivit pro své zaměstnané osoby podniky, stejně jako tomu bylo v rámci šetření CVTS 3, z odvětví finančního zprostředkování, pojištění a penzijního financování - 14 038 Kč, následované odvětvím informačních a komunikačních činností – 11 554 Kč. Na druhé straně nejnižší průměrná hodnota byla zjištěna u podniků odvětví výroby textilií, oděvů a usní – 1 231 Kč a odvětví těžby a dobývání nerostných surovin (**tato dvě odvětví je možno obecně charakterizovat, jak již vyplývá z hodnocení většiny výstupů resp. ukazatelů, jako odvětví s nejnižší mírou investic do vzdělávacích aktivit jimi zaměstnávaných osob**). Nejvyšší zastoupení měly podniky 11 odvětví (z celkového počtu 20 odvětví), jejich průměrná výše nákladů na kurzy DOV na jednoho účastníka se pohybovala v intervalu od 2 022 Kč do 2 950 Kč. Tato odvětví tak logicky zásadně ovlivnila celkový průměr 3 613 Kč.

Zajímavé je ještě **porovnání důvodů, které limitovaly podniky v poskytování aktivit DOV** (týkalo se těch podniků, které poskytovaly zaměstnaným osobám alespoň jednu ze dvou základních aktivit DOV, kterými byly kurzy a ostatní formy) **a důvodů neposkytování DOV** (týkalo se jen podniků, které neposkytovaly zaměstnaným osobám žádnou ze dvou základních aktivit DOV), **u dvou posledních šetření CVTS 4 a CVTS 3.**

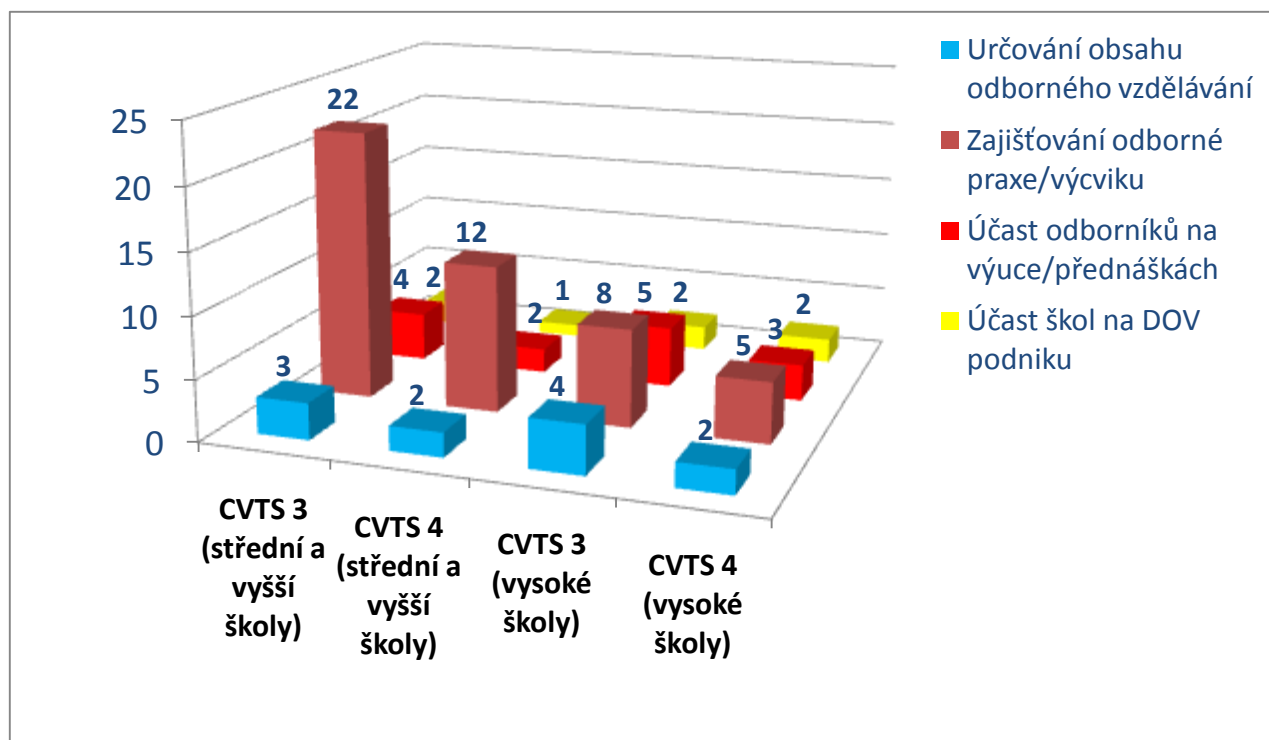
Podrobíme-li analýze **důvody, které limitovaly podniky v poskytování aktivit DOV**, zjistíme mj. že na prvním místě byl u obou šetření důvod, že stávající kvalifikace, dovednosti a schopnosti zaměstnaných osob odpovídaly současným potřebám podniku. Ještě shodné pořadí (8.) bylo v případě důvodu, kdy podnik POV upřednostňoval před DOV. Ostatní pořadí se neshodovala. Zajímavé je, že na druhém místě důvodů u CVTS 4 byly vysoké náklady na kurzy (v rámci CVTS 3 až na místě čtvrtém), zatímco u CVTS 3 to bylo vysoké pracovní zatížení a nedostatek volného času zaměstnaných osob (v rámci CVTS 4 až na místě čtvrtém). Na posledních místech se u CVTS 4 umístil důvod odrážející obtíže podniku s identifikací potřeb DOV, u CVTS 3 pak již výše zmíněné upřednostnění POV před DOV ze strany podniku.

Pokud porovnáme ještě **důvody neposkytování DOV**, pak jedním z nejdůležitějších závěrů, které můžeme v této souvislosti učinit, je skutečnost shody prvních dvou míst v pořadí v obou šetřeních. Na prvním místě

důvodů byla skutečnost, že stávající kvalifikace, dovednosti a schopnosti zaměstnaných osob odpovídaly současným potřebám podniku, na druhém místě pak to, že podnik upřednostňoval získávání osob s požadovanou kvalifikací, dovednostmi a způsobilostmi. Shodné bylo ještě pořadí (6.) v případě důvodů, že se vzdělávání uskutečnilo již v předchozích letech. Ostatní pořadí se rozcházel. Na posledních místech se u CVTS 4 umístil důvod odrážející obtíže podniku s identifikací potřeb DOV, u CVTS 3 pak upřednostnění POV před DOV ze strany podniku - shodou okolností tak naprosto shodné umístění jako u předcházejícího souboru důvodů limitujících podniky v poskytování aktivit DOV.

Pokud jde o tzv. **národní otázku**, která je poslední problematikou tohoto oddílu hodnocení výstupů z předchozích šetření v rámci ČR, bylo její podrobné hodnocení provedeno již v rámci oddílu 2. této analýzy. Specifikované závěry hodnocení národní otázky ze šetření CVTS 4, ještě navíc zvýrazněné výstupy z předchozího šetření CVTS 3 (v rámci CVTS 2 nebyla tato otázka šetřena), vyplývají názorněji z dále začleněného grafu č. 12.

**Graf 12 Spolupráce podniků se školami v %**



Porovnáme-li **vývoj vybraných základních ukazatelů u států EU, vč. Chorvatska** (země statutu přistupující k EU) **a Norska** (země mimo EU), které byly hodnoceny podrobněji v oddíle 9, dojdeme k podobným závěrům i v hodnocení jejich tendencí.

**Určitým problémem však je skutečnost porovnávání celkových průměrných hodnot u relevantních výstupů resp. ukazatelů.** Vezmeme-li za základ 27 zemí EU (pozn. - v době šetření CVTS 3, tj. v referenčním roce 2005, bylo států EU pouze 25, ale na druhé straně 2 státy – Bulharsko a Rumunsko, které se staly zeměmi EU v roce 2007, se již šetření CVTS 3 rovněž zúčastnily), pak je nutné vzít v úvahu skutečnost, že u CVTS 2 to byly výstupy jen 20 zemí (Slovensko a Malta se šetření nezúčastnily), u CVTS 3 pak 28 zemí (27 zemí EU + Norsko) a u CVTS 4 celkem 25 zemí (24 zemí EU + Chorvatsko; přičemž 3 státy EU nedodaly výsledky šetření – Dánsko, Irsko a Řecko, stejně jako Norsko, které se však obou posledních šetření zúčastnilo).

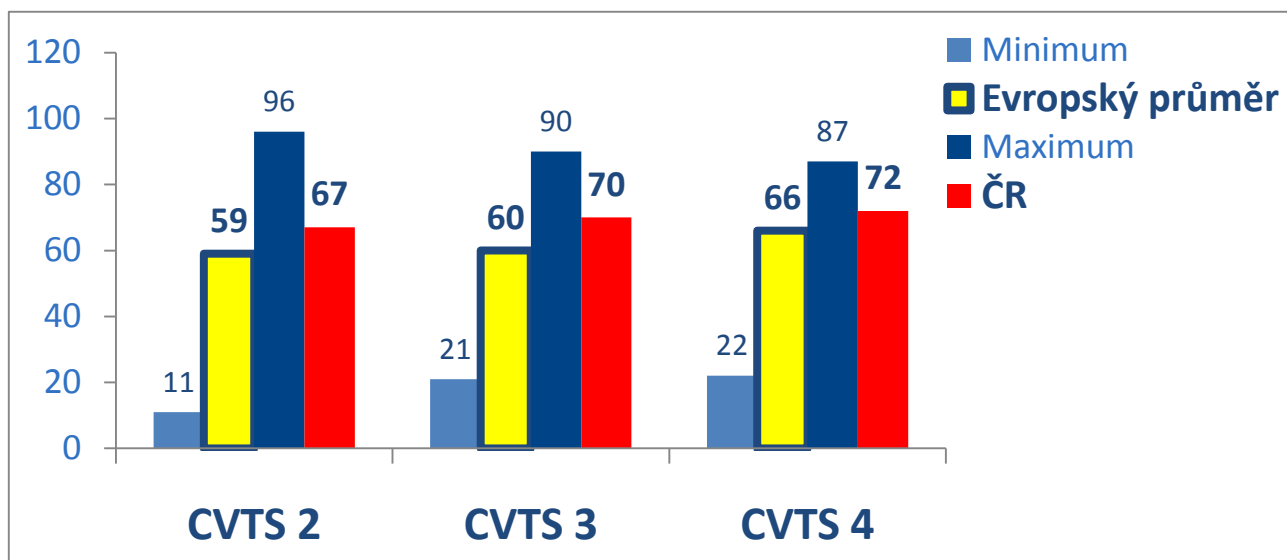
Abychom nešli do přílišných podrobností a s ohledem na to, že již bylo poměrně podrobně provedeno hodnocení výstupů ze dvou předchozích šetření (CVTS 4 a CVTS 3), omezíme se při porovnávání výsledků všech tří dosavadních šetření pouze na 4 vybrané základní ukazatele, přičemž průměrné hodnoty vycházejí z výstupů států, které se šetření nejen zúčastnily, ale také výsledky šetření Eurostatu předaly.

U prvního z ukazatelů, kterým je **podíl podniků poskytujících DOV svým zaměstnaným osobám na celkovém počtu podniků**, byl v evropském měřítku vykazován permanentní nárůst (CVTS 2 – 59%, CVTS 3 – 60% a CVTS 4 - 66%). Z uvedených hodnot tak vyplývá nárůst 7 procentních bodů při porovnání CVTS 4 s prvním šetřením, jehož se ČR zúčastnila (CVTS 2). V této souvislosti se ČR nalézá, přes poměrně menší

nárůst mezi posledními dvěma šetřeními (o 2 procentní body), mezi několika málo zeměmi, které převyšují významně uvedené průměry (u CVTS 2 o 8 procentních bodů, u CVTS 3 dokonce o 10 procentních bodů a u CVTS 4 o 6 procentních bodů). Nejnižší hodnoty vykázaly v rámci CVTS 2 – Rumunsko, CVTS 3 – Řecko a CVTS 4 – Polsko, zatímco naopak nejvyšší hodnoty byly zjištěny v rámci CVTS 2 u Dánska, CVTS 3 u Velké Británie a CVTS 4 u Rakouska a Švédska.

Uvedené procentní podíly zcela jasně odráží dále uvedený graf č. 13.

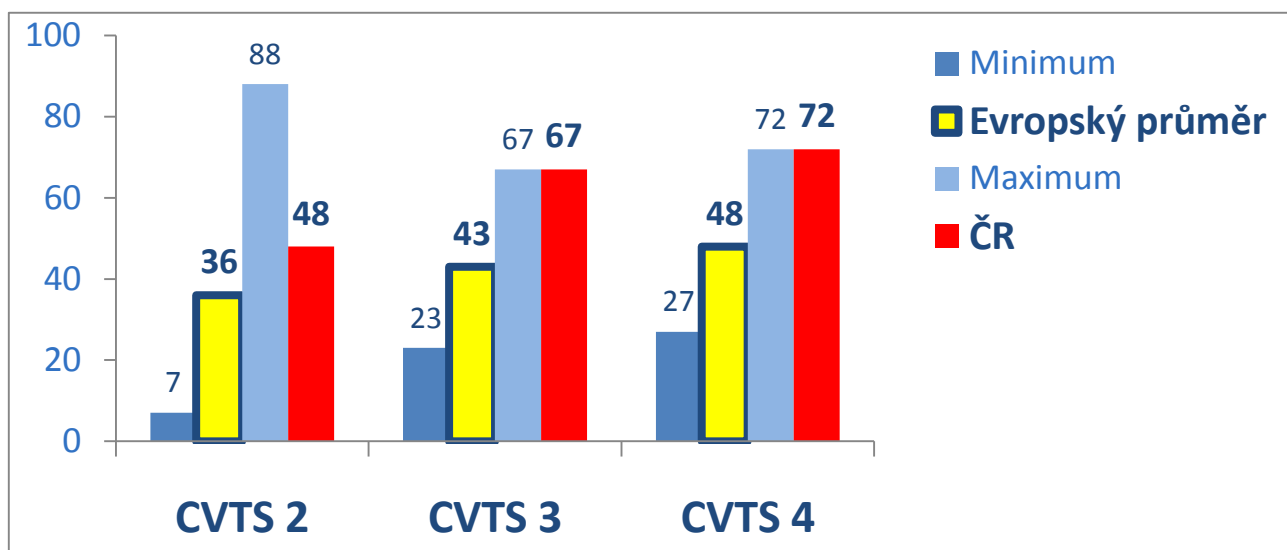
**Graf 13 Podíl počtu podniků poskytujících DOV z celkového počtu podniků v %**



Ostatní 3 ukazatele se vztahují k problematice kurzů DOV. Prvním je podíl účastníků kurzů DOV na celkovém počtu zaměstnaných osob podniků, které poskytovaly kurzy DOV. I u tohoto ukazatele můžeme konstatovat, že byly mezi jednotlivými šetřeními zaznamenány nárůsty, např. o 5 procentních bodů v evropském kontextu v rámci dvou posledních šetření CVTS 3 (43%) a CVTS 4 (48%). Pokud jde o situaci v ČR, která v tomto ukazateli zaujala v posledních dvou šetřeních první pozici, byl kopírován průměrný evropský nárůst o 5 procentních bodů (CVTS 3 – 67% a CVTS 4 – 72%), a to na rozdíl od nárůstu mezi šetřeními CVTS 3 a CVTS 2 (48%) ve výši 19 procentních bodů. Nejnižší hodnoty vykázaly v rámci CVTS 2 – Rumunsko, CVTS 3 – Maďarsko a CVTS 4 – opět Maďarsko, zatímco naopak nejvyšší hodnoty byly zjištěny v rámci CVTS 2 u Dánska, CVTS 3 u ČR a CVTS 4 opět u ČR.

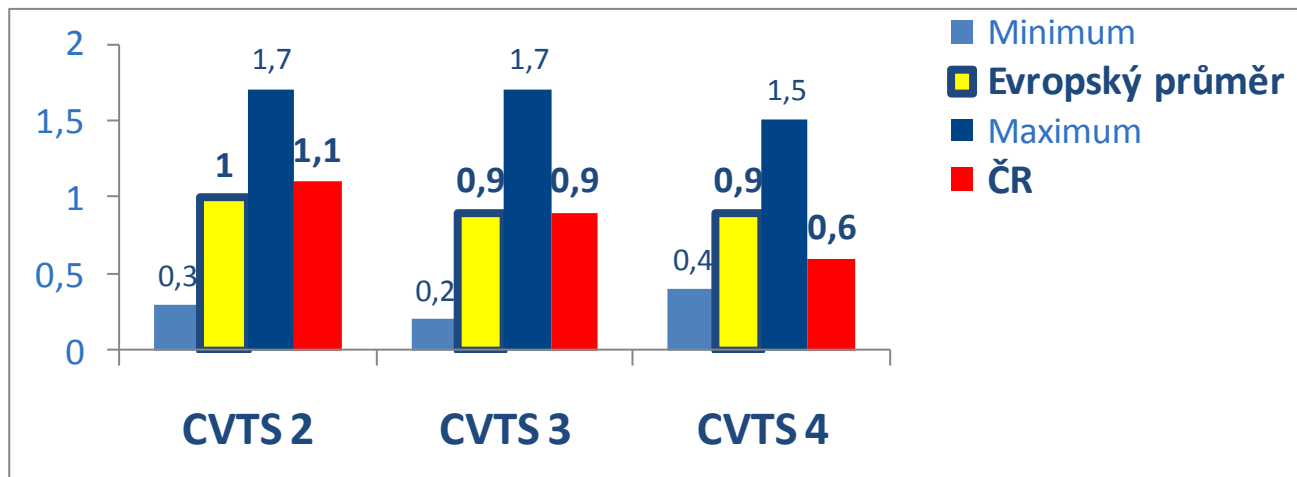
Uvedené procentní podíly odráží dále uvedený graf č. 14.

**Graf 14 Podíl účastníků kurzů DOV na celkovém počtu zaměstnaných osob podniků poskytujících kurzy DOV v %**



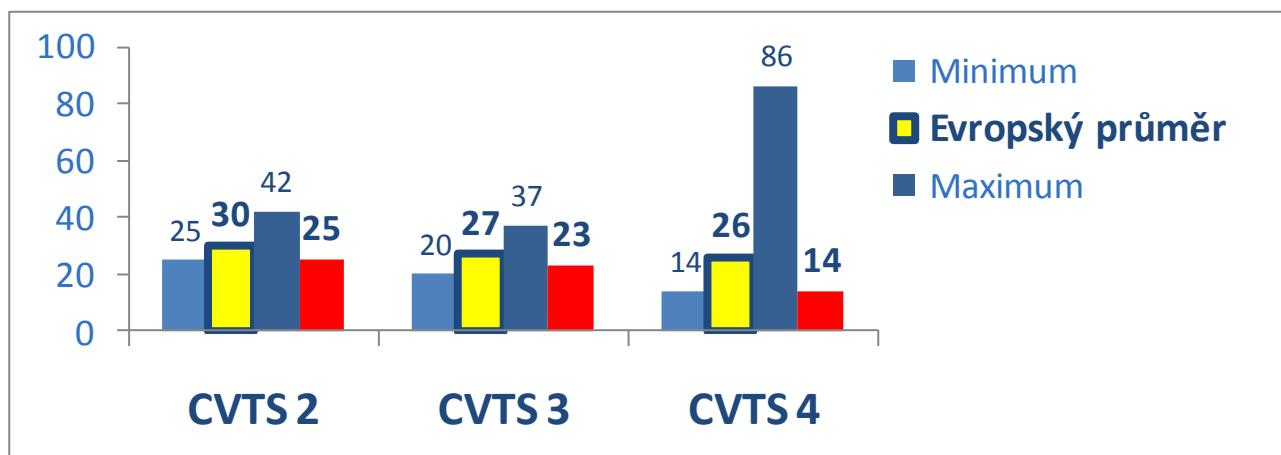
**Druhým ukazatelem je podíl nákladů na kurzy DOV na úplných nákladech práce všech podniků,** které se šetření zúčastnily, kde došlo na evropské úrovni k výkyvům průměrných hodnot (CVTS 2 – 1,0%, CVTS 3 – 0,9% a CVTS 4 – 0,9%). ČR vykazuje jasně sestupný trend (CVTS 2 - 1,1%, CVTS 3 – 0,9% a CVTS 4 – 0,6%). Tento pokles mezi prvním a třetím šetřením ve výši 0,5 procentních bodů je dán především již opakovaně zmiňovaným dopadem celosvětové finanční resp. hospodářské krize do české ekonomiky a návazně s tím i do rozhodování managementu podniků o investicích do vzdělávání jimi zaměstnaných osob. V tomto směru musíme, ač neradi, konstatovat, že ČR se v rámci CVTS 4 začlenila mezi státy s nejnižším podílem. Nejnižší hodnoty vykázaly v rámci CVTS 2 – Rumunsko, CVTS 3 – Řecko a CVTS 4 – Rumunsko, Litva a Chorvatsko, zatímco naopak nejvyšší hodnoty byly zjištěny v rámci CVTS 2 u Dánska a Nizozemska, CVTS 3 opět u Dánska a CVTS 4 u Francie. Uvedené procentní podíly odráží dále uvedený graf č. 15.

**Graf 15 Podíl nákladů na kurzy DOV na úplných nákladech práce všech podniků v %**



**Posledním ukazatelem je podíl počtu placených hodin na kurzech DOV na jednoho účastníka,** který se v evropském měřítku vyznačuje klesající tendencí (CVTS 2 – 30 hodin, CVTS 3 – 27 hodin a CVTS 4 – 26 hodin). U ČR byl tento pokles mezi šetřeními CVTS 3 a CVTS 2 velmi nízký (23 hodin a 25 hodin), zatímco mezi posledními dvěma šetřeními byl pokles mnohem markantnější - o 9 hodin (CVTS 4 – 14 hodin a CVTS 3 – 23 hodin). Přestože se ČR 14 hodinami zařadila na poslední místo v Evropě, nemusí být tento výstup ze šetření nutně považován za jednoznačně negativní. Rozhodující otázkou je, do jaké míry je čas strávený na kurzech DOV efektivní. Nejnižší hodnoty vykázaly v rámci CVTS 2 – ČR, CVTS 3 – Velká Británie a CVTS 4 – opět ČR, zatímco naopak nejvyšší hodnoty byly zjištěny v rámci CVTS 2 u Rumunska a Španělska, CVTS 3 opět u Maďarska a CVTS 4 u Rumunska (údaj 86 hodin u Rumunska se však vymyká evropskému pohledu a jeví se spíše jako nevěrohodný – pro porovnání druhý nejvyšší výstup byl vykázán ze strany Portugalska, a to ve výši „pouze“ 42 hodin). Uvedené procentní podíly odráží dále uvedený graf č. 16.

**Graf 16 Počet placených hodin na kurzech DOV na jednoho účastníka**





Provedeme-li jen **stručný závěr, týkající se porovnání evropských států** v úrovni čtyř vybraných základních ukazatelů, můžeme konstatovat, že tak jak nejsou pozitivní tendence u všech těchto ukazatelů v jejich souhrnném vyjádření stejně jako u všech šetření se účastnících států, nejsou vcelku očekávané ani u podniků ČR. Přesto můžeme v obecné rovině označit výsledky vývojové řady CVTS 2 – CVTS 3 – CVTS 4 za ČR, měřené pouze těmito čtyřmi vybranými základními ukazateli, za více než uspokojivé. **Ze všech ukazatelů a dosažených výsledků však za alarmující musíme považovat velmi nízkou, a neustále se snižující úroveň podílu nákladů na kurzy DOV na úplných nákladech práce všech podniků, které se šetření zúčastnily.**