

# VÝVOJ EKONOMIKY ČESKÉ REPUBLIKY

1. čtvrtletí 2018

souhrnná data o České republice

Praha, 21. 6. 2018

Kód publikace: 320193-18

Č. j.: CSU – 01919/2018-01

Pořadové číslo v roce: 2

Zpracoval: odbor Kancelář předsedy, oddělení svodných analýz

Ředitel odboru: Egor Sidorov, Ph.D.

Kontaktní osoba: Karolína Sukupová, e-mail: karolina.sukupova@czso.cz

Zajímají Vás nejnovější údaje o inflaci, HDP, obyvatelstvu, průměrných mzdách a mnohé další? Najdete je na stránkách ČSÚ na internetu: [www.czso.cz](http://www.czso.cz)

## KONTAKTY V ÚSTŘEDÍ

**Český statistický úřad** | Na padesátém 81, 100 82 Praha 10, tel.: 274 051 111 | [www.czso.cz](http://www.czso.cz)

**Oddělení informačních služeb** | tel.: 274 052 304, 274 052 451 | e-mail: [infoservis@czso.cz](mailto:infoservis@czso.cz)

**Prodejna publikací ČSÚ** | tel.: 274 052 361 | e-mail: [prodejna@czso.cz](mailto:prodejna@czso.cz)

**Evropská data (ESDS), mezinárodní srovnání** | tel.: 274 052 347, 274 052 757 | e-mail: [esds@czso.cz](mailto:esds@czso.cz)

**Ústřední statistická knihovna** | tel.: 274 052 361 | e-mail: [knihovna@czso.cz](mailto:knihovna@czso.cz)

## INFORMAČNÍ SLUŽBY V REGIONECH

**Hl. m. Praha** | Na padesátém 81, 100 82 Praha 10, tel.: 274 052 673, 274 054 223  
e-mail: [infoservispraha@czso.cz](mailto:infoservispraha@czso.cz) | [www.praha.czso.cz](http://www.praha.czso.cz)

**Středočeský kraj** | Na padesátém 81, 100 82 Praha 10, tel.: 274 054 175  
e-mail: [infoservisstc@czso.cz](mailto:infoservisstc@czso.cz) | [www.stredocesky.czso.cz](http://www.stredocesky.czso.cz)

**České Budějovice** | Žižkova 1, 370 77 České Budějovice, tel.: 386 718 440  
e-mail: [infoserviscb@czso.cz](mailto:infoserviscb@czso.cz) | [www.cbudejovice.czso.cz](http://www.cbudejovice.czso.cz)

**Plzeň** | Slovanská alej 36, 326 64 Plzeň, tel.: 377 612 108, 377 612 145  
e-mail: [infoservisplzen@czso.cz](mailto:infoservisplzen@czso.cz) | [www.plzen.czso.cz](http://www.plzen.czso.cz)

**Karlovy Vary** | Závodní 360/94, 360 06 Karlovy Vary, tel.: 353 114 529, 353 114 525  
e-mail: [infoserviskv@czso.cz](mailto:infoserviskv@czso.cz) | [www.kvary.czso.cz](http://www.kvary.czso.cz)

**Ústí nad Labem** | Špálova 2684, 400 11 Ústí nad Labem, tel.: 472 706 176, 472 706 121  
e-mail: [infoservisul@czso.cz](mailto:infoservisul@czso.cz) | [www.ustinadlabem.czso.cz](http://www.ustinadlabem.czso.cz)

**Liberec** | nám. Dr. Edvarda Beneše 585/26, 460 01 Liberec 1, tel.: 485 238 811  
e-mail: [infoservislbc@czso.cz](mailto:infoservislbc@czso.cz) | [www.liberec.czso.cz](http://www.liberec.czso.cz)

**Hradec Králové** | Myslivečkova 914, 500 03 Hradec Králové 3, tel.: 495 762 322, 495 762 317  
e-mail: [infoservis hk@czso.cz](mailto:infoservis hk@czso.cz) | [www.hradeckralove.czso.cz](http://www.hradeckralove.czso.cz)

**Pardubice** | V Ráji 872, 531 53 Pardubice, tel.: 466 743 480, 466 743 418  
e-mail: [infoservispa@czso.cz](mailto:infoservispa@czso.cz) | [www.pardubice.czso.cz](http://www.pardubice.czso.cz)

**Jihlava** | Ke Skalce 30, 586 01 Jihlava, tel.: 567 109 062, 567 109 073  
e-mail: [infoservisvys@czso.cz](mailto:infoservisvys@czso.cz) | [www.jihlava.czso.cz](http://www.jihlava.czso.cz)

**Brno** | Jezuitská 2, 601 59 Brno, tel.: 542 528 115, 542 528 200  
e-mail: [infoservisbrno@czso.cz](mailto:infoservisbrno@czso.cz) | [www.brno.czso.cz](http://www.brno.czso.cz)

**Olomouc** | Jeremenkova 1142/42, 772 11 Olomouc, tel.: 585 731 516, 585 731 511  
e-mail: [infoservisolom@czso.cz](mailto:infoservisolom@czso.cz) | [www.olomouc.czso.cz](http://www.olomouc.czso.cz)

**Zlín** | tř. Tomáše Bati 1565, 761 76 Zlín, tel.: 577 004 932, 577 004 935  
e-mail: [infoservis-zl@czso.cz](mailto:infoservis-zl@czso.cz) | [www.zlin.czso.cz](http://www.zlin.czso.cz)

**Ostrava** | Repinova 17, 702 03 Ostrava, tel.: 595 131 230, 595 131 232  
e-mail: [infoservis\\_ov@czso.cz](mailto:infoservis_ov@czso.cz) | [www.ostrava.czso.cz](http://www.ostrava.czso.cz)

## Obsah

1. Shnutí .....	4
2. Souhrnná výkonnost.....	5
3. Výkonnost odvětví .....	9
4. Vnější vztahy .....	15
5. Ceny .....	17
6. Trh práce .....	21
7. Měnové podmínky .....	24
8. Státní rozpočet.....	26

Zdroje dat v celé analýze: ČSÚ, MF ČR, ČNB, MPSV, ČSSZ, Eurostat, propočty ČSÚ.  
Poslední informace uváděné v této publikaci pocházejí ze 14. června 2018.

## 1. Shrnutí

- Po mimořádně vydařené 2. polovině roku 2017 se meziroční růst hrubého domácího produktu (HDP) zpomalil a dosáhl 4,4 %<sup>1</sup>. Hospodářský růst poháněla především domácí poptávka. Růst výdajů na konečnou spotřebu se udržel na vysoké úrovni minulého roku a investiční aktivita posílila. Příspěvek bilance zahraničního obchodu byl v 1. čtvrtletí záporný, poprvé od roku 2013. Projevilo se oslabení zahraniční poptávky, vliv měla i zvýšená domácí poptávka po dovozu. Navzdory zpomalení patřila ČR mezi země s nejvyšším meziročním růstem. Mezičtvrtletní dynamika HDP však zpomalila na 0,4 %.
- Hrubá přidaná hodnota se meziročně zvýšila o 4,5 %. Na jejím růstu se téměř z třetiny podílel zpracovatelský průmysl. Jeho role však ve srovnání s rokem 2017 oslabila ve prospěch služeb a také stavebnictví, jemuž na počátku roku výrazně pomohly příznivé povětrnostní podmínky.
- Hodnota vývozu zboží meziročně poklesla o 1,5 %. Významně se snížila hodnota exportu motorových vozidel a zpomalil i růst vývozu ostatních klíčových produktů. Meziroční srovnání bylo výrazně ovlivněno mimořádně vydařeným 1. čtvrtletím roku 2017, část poklesu nominální hodnoty vývozu lze vysvětlit i meziročním posílením kurzu koruny vůči euru. Dovoz klesl méně výrazně než vývoz (0,5 %). Výsledná bilance zahraničního obchodu se zbožím dosáhla přebytku 57,8 mld. korun, ten se však meziročně snížil o 9,2 mld. korun.
- V porovnání s rokem 2017 se zmínil meziroční růst spotřebitelských cen a v 1. čtvrtletí 2018 dosáhl 1,9 %. Růst cen potravin totiž nedosahoval tak vysoké úrovně jako v minulém roce a k útlumu došlo i v dynamice cen dopravy. Naopak ceny bydlení a energií se staly nejvýznamnějším faktorem ovlivňujícím celkový růst indexu spotřebitelských cen. Rostly nájmy a poprvé od začátku roku 2016 i ceny energií. Ceny průmyslových výrobců stagnovaly, pokračující konjunktura však podpořila další zrychlení růstu cen tržních služeb. Kurz koruny posilující vůči euru i dolaru stále výrazně ovlivňoval klesající ceny vývozu a dovozu.
- Trh práce poskytoval na počátku roku 2018 mimořádně příznivé podmínky pro zaměstnance i lidi hledající práci. Počet pracovníků byl v 1. čtvrtletí 2018 meziročně o 1,7 % vyšší<sup>2</sup>. Tempo růstu zaměstnanosti neochabovalo. Při stále omezenějším rezervoáru potenciálních pracovních sil z tuzemska byla silná poptávka po pracovní síle patrně stále více saturována zahraničními pracovníky. Míra nezaměstnanosti úspěšně testovala další rekordní hranice. O její meziroční redukci se z poloviny zasloužili dlouhodobě nezaměstnaní. Během dubna počet volných pracovních míst v nabídce úřadů práce poprvé v historii překročil četnost uchazečů o práci. Více než tři čtvrtiny meziročního přírůstku tvořila místa s minimálními deklarovanými nároky na kvalifikaci. Růst průměrných mezd akceleroval na 8,6 %, významnou roli při jeho stimulaci sehrál stát. Kupní síla mezd vzrostla o 6,6 %, nejvíce po 1. čtvrtletí 2003.
- Opětovně se zvyšovaly měnověpolitické sazby. Ty se promítaly do rostoucích mezibankovních úrokových sazeb. Podmínky na běžných účtech pro domácnosti i podniky však zůstávají neměnné. Úvěrové podmínky zatím zůstaly příznivé, mírně nahoru se posouvaly sazby úvěrů pro firmy a rovněž úroky hypoték. Objem spotřebitelských půjček i úvěrů na bydlení poskytnutých domácnostem rostl pomaleji než v minulém roce.
- Hospodaření státního rozpočtu (SR) skončilo loni dle pokladního plnění kladným saldem (16,3 mld. korun). Přebytkové hospodaření udržel SR na počátku roku již po šesté v řadě. Příznivý vývoj ekonomiky se odrážel v celostátním výběru daňových příjmů, jehož meziroční tempo vzrostlo na 9,1 %. Vlivem příznivé situace na pracovním trhu sílil i výběr pojistného. Důchodový účet se tak v rámci 1. čtvrtletí poprvé po deseti letech vymanil z deficitů. Investiční výdaje proti rekordně nízké loňské základně mírně vzrostly. Jejich podíl na celkových výdajích SR ale zůstal druhý nejnižší za posledních třináct let. Rozkolísaný vývoj státního dluhu pokračoval, na konci 1. čtvrtletí se rovnal 1 712 mld. korun. Dle posledních údajů dosáhla na konci roku 2017 celková zadluženost sektoru vládních institucí 34,6 % HDP. Vládní sektor dosáhl již druhým rokem v řadě přebytku hospodaření (+1,6 % HDP), šlo o třetí nejlepší výsledek mezi státy EU.

<sup>1</sup> Data o HDP, hrubé přidané hodnotě a jejich složkách jsou vyjádřena ve stálých cenách a v očištění o sezónní a kalendářní vlivy.

<sup>2</sup> Pokud není uvedeno jinak, jsou údaje o zaměstnanosti uvedeny v pojetí národních účtů v očištění o sezónní vlivy.

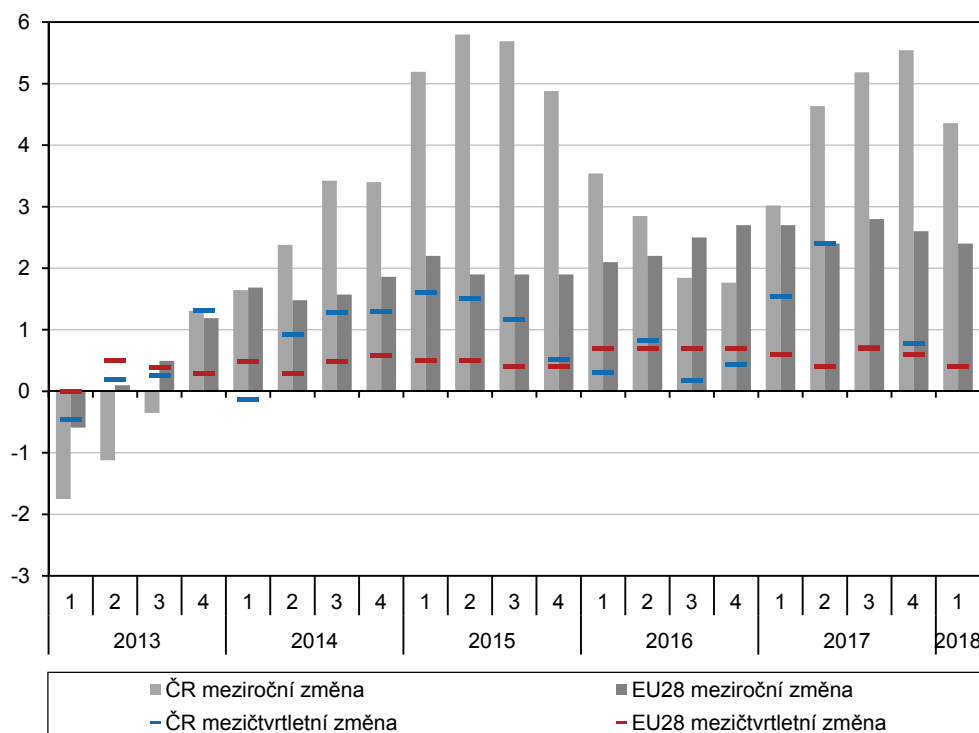


## 2. Souhrnná výkonnost

Meziroční tempo růstu HDP po výrazném 2. pololetí 2017 zpomalilo.

Hrubý domácí produkt (HDP) v 1. čtvrtletí meziročně reálně vzrostl o 4,4 %<sup>3</sup>. Vysoká meziroční dynamika druhé poloviny loňského roku se tak neudržela. Vloni meziroční růst překonal 5% hranici díky součinnosti všech složek HDP. V 1. čtvrtletí roku 2018 však znatelně oslabila zahraniční poptávka (naopak růst domácí spotřeby byl do jisté míry saturován dovozem). Ačkoli dlouhodobá role spotřeby opět posílila, dominantním růstovým faktorem se staly investiční výdaje. Oslabila i mezičtvrtletní dynamika a HDP se oproti 4. čtvrtletí 2017 zvýšil o 0,4 %. I v tomto případě k růstu přispívala domácí poptávka a zahraniční jej tlumila. Hrubá přidaná hodnota (HPH) meziročně vzrostla o 4,5 %, mezičtvrtletně o 0,7 % (výrazný rozdíl mezi dynamikou HDP a HPH byl způsoben mezičtvrtletně nižším výběrem spotřební daně z tabákových výrobků). Růst HPH byl výrazně podpořen zpracovatelským průmyslem, zvýšená domácí poptávka se však projevila na příspěvku odvětví služeb, který tvořil více než polovinu celkového meziročního přírůstku HPH.

**Graf č. 1 HDP (objemové indexy, očištěno o sezónní a kalendářní vlivy, v %)**



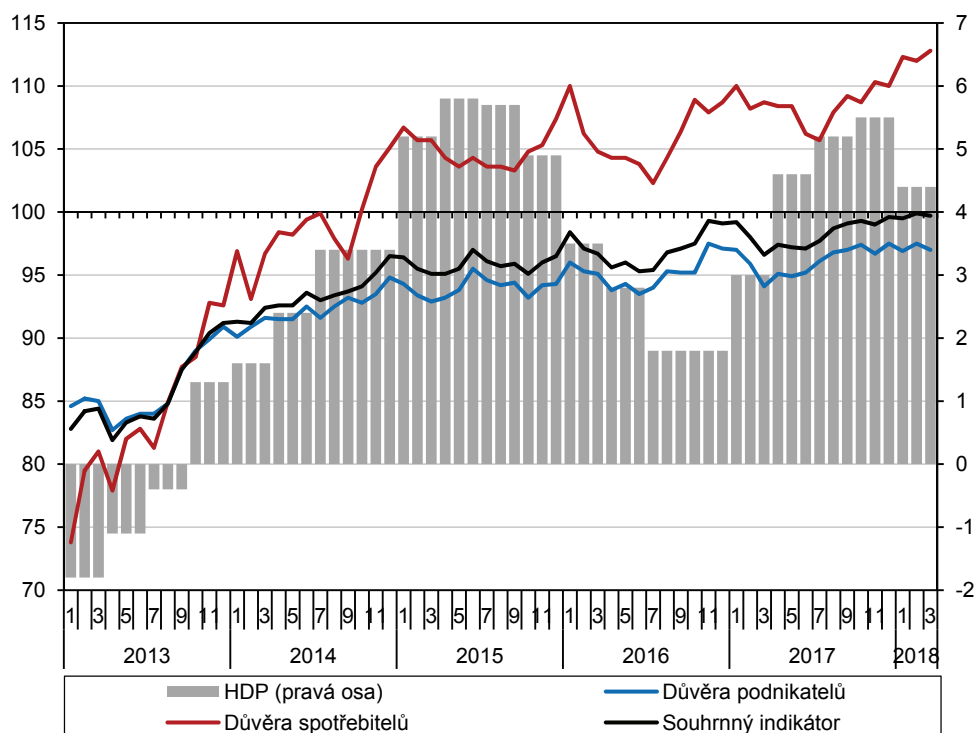
Zdroj: ČSÚ, Eurostat

Meziroční dynamika růstu HDP v EU mírně zpomalila.

Meziroční růst HDP v Evropské unii v 1. čtvrtletí dosáhl 2,4 %<sup>4</sup> a oproti 2. pololetí loňského roku mírně zpomalil. Mezičtvrtletní dynamika dosáhla 0,4 %, stejně jako v ČR. Podle dostupných údajů nejrychleji rostl HDP v Lotyšsku (5,1 %), Polsku (5,0 %) a Slovinsku (5,0 %). Meziroční pokles o 0,5 % nastal v Dánsku (první pokles v zemi EU od konce roku 2016). Jen mírně rostl HDP ve Velké Británii (1,2 %, tempo zpomalovalo od začátku roku 2017) a Itálii (1,4 %). Ekonomikám našich nejbližších obchodních partnerů se rovněž dařilo. Kromě výše uvedeného Polsko si solidní růst udrželo Slovensko (3,6 %), meziroční dynamika však zpomalila v Německu (2,3 %, především pod vlivem mírnějšího růstu domácí spotřeby).

<sup>3</sup> Vývoj HDP, hrubé přidané hodnoty a jejich složek je vyjádřen prostřednictvím objemových indexů (tj. očištěn o vliv cen) a v očištění o sezónní a kalendářní vlivy. Údaje byly zveřejněny 1. 6. 2018 a zrevidované údaje budou publikovány 29. 6. 2018.

<sup>4</sup> Nedostupná data za Irsko a Lucembursko. Data za Slovensko nejsou očištěna o kalendářní vlivy.

**Graf č. 2 HDP (objemové indexy, očištěno o sezónní a kalendářní vlivy, meziročně v %, pravá osa) a indikátory důvěry (2005 = 100, levá osa)**

Zdroj: ČSÚ

Spotřeba domácností vzrostla o 4,1 %.

Výdaje na konečnou spotřebu se v 1. čtvrtletí meziročně zvýšily o 4,0 % (mezičtvrtletní přírůstek dosáhl 1,0 %). Spotřeba domácností meziročně vzrostla o 4,1 %, tempo výdajů vládních institucí zrychlilo na 3,6 % (nejvyšší hodnota od konce roku 2003, především díky mezičtvrtletnímu nárůstu o 1,4 %, který navázal na zrychlení v závěru minulého roku). Výdaje vládních institucí byly totiž zčásti ovlivněny dočerpáváním prostředků z evropských fondů v polovině programového období. Výsledný příspěvek spotřeby domácností k meziročnímu růstu HDP činil 1,4 p. b.<sup>5</sup>, u vládních institucí dosáhl 0,7 p. b. (nejvyšší hodnota od 4. čtvrtletí 2003). Rozdíl mezi příspěvky po vyloučení dovozu pro konečné užití a před vyloučením poukazuje na pokračující saturaci části domácí spotřeby dovozem. Domácnosti své výdaje soustředily více na předměty dlouhodobé spotřeby (meziroční nárůst 6,3 %<sup>6</sup>) a služby (3,1 %). Růst výdajů na předměty střednědobé a krátkodobé spotřeby zpomalil, stále se však udržuje na relativně vysokých hodnotách (3,6 % a 3,9 %).

Výdaje na mzdy a platy se díky mírné inflaci reálně navýšily nejvíce v historii sledování.

Celková výše výdajů na mzdy a platy v 1. čtvrtletí meziročně vzrostla o 10,4 % (nejvíce od 1. čtvrtletí 2008). Reálně se výdaje na mzdy a platy zvýšily o 7,9 %<sup>7</sup>, což je nejvíce za celou dostupnou časovou řadu (od roku 1997). Současná konjunktura se totiž od té v letech 2007–2008 liší nižší úrovní cenového růstu (například v 1. čtvrtletí 2008 se meziroční 10,4% nominální nárůst výdajů na mzdy a platy v reálném vyjádření zredukoval na 4,4 %). Zaměstnanost se v 1. čtvrtletí meziročně zvýšila o 1,7 %<sup>8</sup>, takže většina nárůstu mzdových prostředků se projevila samotným zvýšením mezd a platů. Vysoká úroveň růstu mzdových výdajů se udržela u zpracovatelského průmyslu (9,1 %) a doprovázel ji nárůst zaměstnanosti o 2,3 %. O 9,5 % se zvýšily výdaje na mzdy v obchodě, dopravě, ubytování a pohostinství

<sup>5</sup> Příspěvky ke změně HDP po vyloučení dovozu pro konečné užití.

<sup>6</sup> Údaje o spotřebě domácností podle trvanlivosti statků nejsou sezónně očištěny.

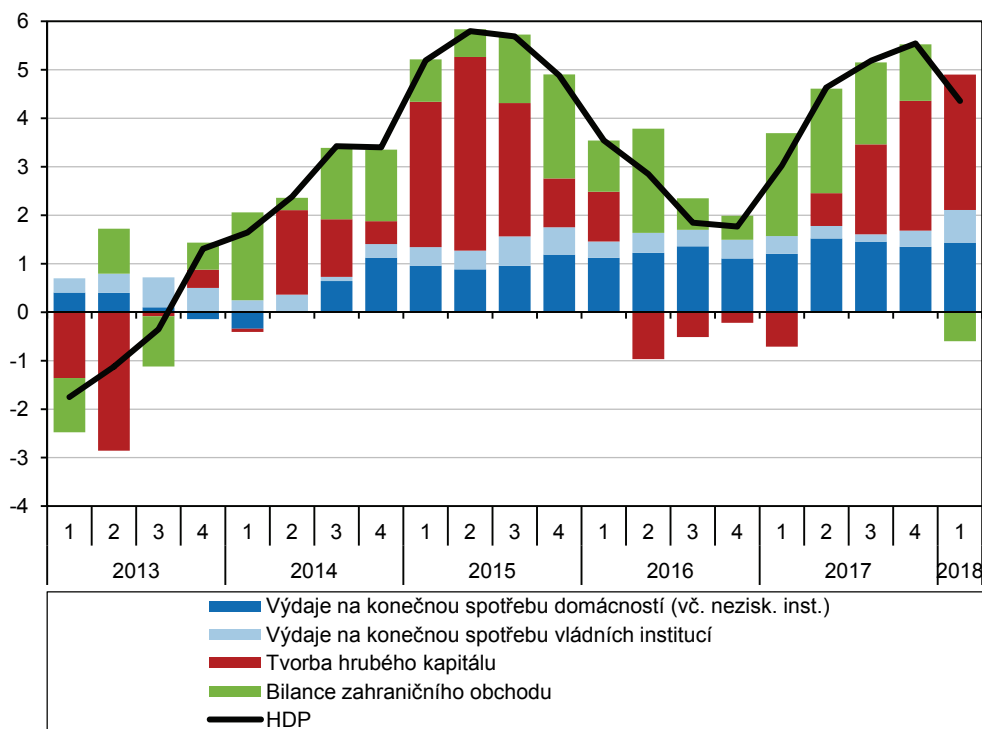
<sup>7</sup> Do reálného vyjádření převedeno s využitím deflátoru výdajů na konečnou spotřebu domácností.

<sup>8</sup> V pojetí národních účtů, sezónně očištěno.



(nárůst zaměstnanosti dosáhl 1,1 %). Růst výdajů na mzdy a platy zrychlil u informačních a komunikačních činností na 10,2 % (zde pokračoval silný růst zaměstnanosti o 4,1 %). Dále 4,0% nárůst zaměstnanosti u služeb v oblasti nemovitostí přispěl i ke zrychlení mzdových výdajů o 12,4 %. Odvětví s dominancí státu ovlivnilo listopadové navýšení mzdových tarifů, které společně s nárůstem zaměstnanosti o 2,6 % vedlo k meziročnímu navýšení vyplácených prostředků o 15,3 %. Pozitivní výsledky ve stavebnictví vyústily i do mzdového růstu (nárůst výdajů na mzdy o 7,1 % při současném poklesu zaměstnanosti o 0,4 %).

**Graf č. 3 Příspěvky výdajových složek k reálné změně HDP\* (objemové indexy, meziroční růst, příspěvky v p. b., HDP v %)**



Zdroj: ČSÚ  
\*po vyloučení dovozu pro konečné užití

Investice byly klíčovým faktorem růstu.

Výdaje na tvorbu hrubého fixního kapitálu v 1. čtvrtletí meziročně vzrostly o 10,5 % a k celkovému růstu HDP přispěly 2,3 p. b. V meziročním srovnání se zčásti projevila nižší základna stejného období minulého roku, mezičtvrtletní dynamika (3,5 %) však potvrzuje výrazné oživení investiční aktivity. Věcné členění investičních výdajů<sup>9</sup> nepřímo ukazuje, že v 1. čtvrtletí se výdaje týkaly všech sektorů ekonomiky. Investiční výdaje na obydlí, která jsou hlavním investičním záměrem domácností, meziročně vzrostly o 9,7 %. Oživení investiční aktivity vládního sektoru se projevilo u ostatních budov a staveb, které navázaly na konec minulého roku a výdaje na ně se meziročně zvýšily o 11,1 %. Růst výdajů na dopravní prostředky a zařízení zrychlil na 10,3 % (přitom jde o srovnání s 1. čtvrtletím 2017, kdy tyto výdaje rostly o 17,9 %). Investice do ICT a ostatních strojů a zařízení vzrostly o 9,2 % a 5,2% nárůstu dosáhly investice do produktů duševního vlastnictví.

Bilance zahraničního obchodu poprvé od roku 2013 tlumila růst HDP.

Celková bilance zahraničního obchodu v 1. čtvrtletí 2018 dosáhla 82,2 mld. korun<sup>10</sup> a meziročně se snížila o 11,2 mld. korun. Poprvé od 3. čtvrtletí 2013 tak zahraniční obchod nepřispíval kladně k růstu HDP (příspěvek činil -0,6 p. b.). Pokles lze přičíst

<sup>9</sup> Data o věcném členění tvorby hrubého fixního kapitálu nejsou sezónně očištěna.

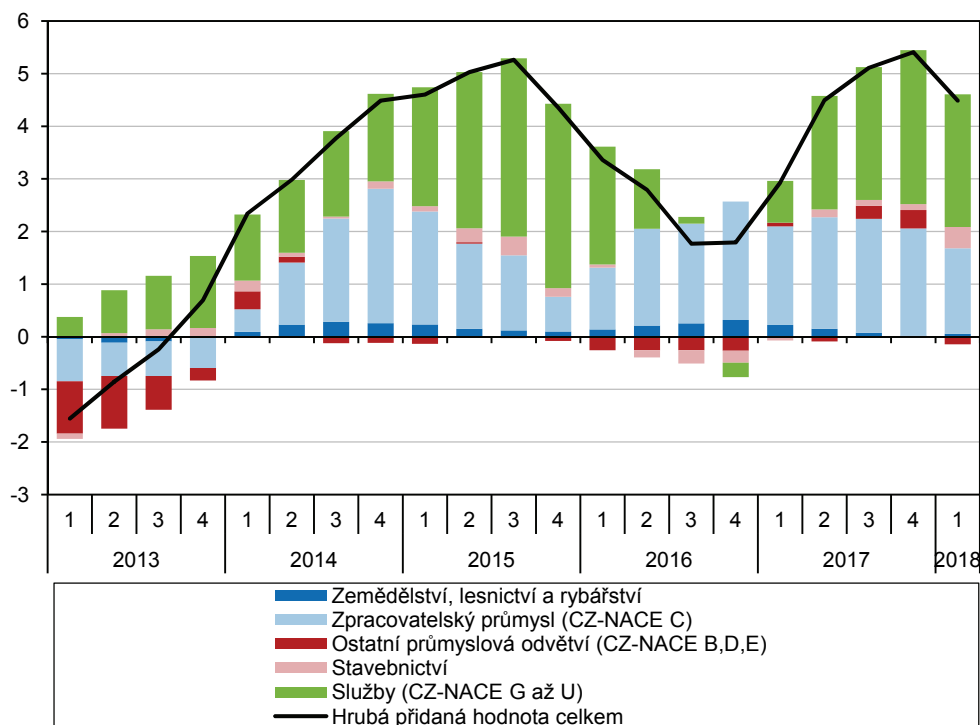
<sup>10</sup> Podle metodiky čtvrtletních národních účtů (vývoz a dovoz v ocenění FOB/FOB).

výlučně obchodu se zbožím, jehož přebytek činil 52,4 mld. korun a meziročně se snížil o 14,0 mld. korun. Naopak službám se podařilo přebytek zvýšit o 2,8 mld. na 29,8 mld. korun. Cenová hladina klesala u vývozu i dovozu, silnější pokles cen dovozu však způsobil, že směnné relace v 1. čtvrtletí byly kladné a dosáhly 101,1 %. Výše reálného hrubého domácího důchodu ukázala, že zisk ze směnných relací v 1. čtvrtletí dosáhl 5,7 mld. korun.

Vliv zpracovatelského průmyslu na ekonomický růst je stále vysoký, tentokrát však nejvýrazněji působila odvětví služeb.

Meziroční růst hrubé přidané hodnoty v 1. čtvrtletí dosáhl 4,5 %. Zpracovatelský průmysl, který dominuje struktuře české ekonomiky, k tomu přispěl 1,6 p. b., když jeho HPH vzrostla o 6,1 %. To je ve srovnání s minulým rokem mírnější přírůstek. Ostatní průmyslová odvětví růst spíše tlumila (-0,1 p. b.). Naopak stavebnictví se v 1. čtvrtletí dařilo. Jeho HPH vzrostla o 7,6 % a k celkovému růstu přispělo 0,4 p. b. Oživení bylo možné díky příznivým povětrnostním podmínkám na počátku roku a zvýšené aktivitě v rámci infrastrukturních projektů i pozemního stavitelství. Zvýšená domácí poptávka byla rozhodujícím impulzem pro odvětví služeb, která celkem k růstu HPH přispěla 2,5 p. b. Obchod, doprava, ubytování a pohostinství přispěly 0,9 p. b. (meziroční přírůstek 5,0 %). Peněžnictví a pojišťovnictví přispělo k růstu HPH 0,4 p. b. (a meziročně vzrostlo o 9,7 %). Shodně 0,3 p. b. přispěly k růstu informační a komunikační činnosti (růst HPH o 6,6 %), činnosti v oblasti nemovitostí (3,6 %), profesní, vědecké, technické a administrativní činnosti (4,8 %) a služby s dominancí státu (1,9 %).

**Graf č. 4 Příspěvky odvětví k reálné změně HPH (objemové indexy, meziroční příspěvky v p. b., HPH v %)**



Zdroj: ČSÚ





### 3. Výkonnost odvětví

Celkový výkon odvětví ekonomiky mírně zpomaloval. Mezičtvrtletní tempo růstu HPH bylo v 1. čtvrtletí nejslabší od počátku loňského roku.

Růst HPH se týkal téměř všech hlavních odvětví, negativně působil jen těžební průmysl a energetika.

Nejdynamičtějším odvětvím služeb zůstává již třetím rokem v řadě finančníctví. Výkon zpracovatelského průmyslu mírně zvolnil.

Index průmyslové produkce vzrostl v 1. čtvrtletí o 4,0 %. Pozice exportérů byla proti loňskému roku méně příznivá.

Výrobci motorových vozidel přispěli k růstu celého průmyslu 0,6 p. b., nejméně od poloviny roku 2013.

Dařilo se kovovýrobě, strojírenství i produkci počítačů, elektronických a optických přístrojů.

O přetrvávající dobré kondici tuzemské ekonomiky na počátku roku svědčí vývoj hrubé přidané hodnoty (HPH)<sup>11</sup>. Ta proti poslednímu čtvrtletí 2017 posílila o 0,7 %. Odhlédneme-li od krátkodobé akcelerace v první polovině loňského roku, nevybočil letošní růst HPH z dynamiky posledních dvou let. Přesto byl nejslabší za posledních pět čtvrtletí. O růst se v 1. čtvrtletí postaraly primárně služby a též stavebnictví, jehož výkon stimulovaly vyšší průměrné teploty (hlavně v první polovině zimního období<sup>12</sup>). V meziročním vyjádření se letos HPH navýšila o 4,5 % – bezmála dvojnásobným tempem než v EU a zároveň rychleji než u všech našich sousedů. Růst podobně jako v loňském roce prolínal prakticky všemi hlavními odvětvími, jen v těžbě a energetice HPH klesala (-2,9 %). Již třetí čtvrtletí v řadě přispěla k meziročně vyšší HPH odvětví terciárního sektoru více než samotný zpracovatelský průmysl. Jeho role však stále zůstala významná, neboť v 1. čtvrtletí zajistil téměř třetinu růstu HPH v ekonomice. Ve většině států EU je role služeb ještě významnější.

V rámci služeb byl meziročně růst HPH nejvíce podpořen váhově dominantním uskupením obchod, doprava, ubytování a pohostinství. Nejdynamičtějším odvětvím terciární sféry však již třetím rokem v řadě zůstalo peněžnictví a pojišťovnictví, jež letos oproti počátku loňského roku vytvořilo HPH o desetinu vyšší. Zpracovatelský průmysl za silnými loňskými výsledky mírně zaostal, jeho tempo (+6,1 %) však bylo ve srovnání s ostatními odvětvími nadále nadprůměrné. Mimořádné faktory stály za akcelerací stavebnictví (+7,6 %), jež docílilo nejlepšího výsledku od počátku roku 2007.

Mírné zvolňování tempa růstu průmyslu ilustrovaly rovněž údaje z podnikových statistik. Index průmyslové produkce<sup>13</sup> vzrostl v 1. čtvrtletí meziročně o 4,0 %<sup>14</sup>, a nedosáhl tak dynamiky žádného z loňských čtvrtletí. Za tempy z let 2014 i 2015 však letos průmysl výrazně nezaostal. Pozitivní bylo, že si celé odvětví podrželo růst v mezičtvrtletním vyjádření (+0,3 %), byť k němu přispěl jen váhově dominantní zpracovatelský průmysl. Zpomalení výkonu průmyslu může souviset i s obtížnější situací exportérů, kteří na jedné straně čelili důsledkům sílící koruny, na straně druhé pak naráželi na limity výrobních kapacit v důsledku stále se prohlubujícího nedostatku pracovních sil doprovázeného sílícími mzdovými náklady.

Za zpomalením meziročního růstu stála v 1. čtvrtletí především výroba motorových vozidel, jejíž produkce meziročně vzrostla o 2,9 % (po celý loňský rok tempo oscillovalo kolem 10 %). Výraznější zvolnění potvrzují i údaje o fyzické produkci<sup>15</sup>. Neudržitelnost vysoké dynamiky produkce signalizovaly v tomto odvětví i nové zakázky, jejichž objem již po 1. čtvrtletí 2017 meziročně fakticky stagnoval. Výrobci motorových vozidel přispěli v 1. čtvrtletí k růstu celého průmyslu jen 0,6 p. b., nejméně od poloviny roku 2013, kdy se ekonomika vymaňovala z recese. Silnější dynamiku si uchovaly návazné obory automobilového průmyslu. Jejich příspěvek k růstu průmyslu činil 1,0 p. b. (hlavně vlivem výroby elektrických zařízení). Významný byl i příspěvek kovovýroby (0,7 p. b.), kterou poháněla sílící tuzemská poptávka. Dařilo se strojírenství (+7,7 %) a hlavně výrobě počítačů, elektronických a optických přístrojů (15,7 %, nejvíce ze všech

<sup>11</sup> Údaje o HPH jsou vyjádřeny ve stálých cenách a v očištění o sezónní a kalendářní vlivy.

<sup>12</sup> Zatímco v loňském roce činila dle údajů ČHMÚ průměrná lednová teplota v ČR -5,6 °C, v letošním lednu dosáhla +1,8 °C a tento měsíc se zároveň stal čtvrtým nejteplejším lednem od roku 1961, kdy se začaly v zemi zaznamenávat celkové průměry teplot. Přestože v únoru a březnu se teploty pohybovaly mírně pod dlouhodobým normálem, provádění stavebních prací již výrazně neomezovaly.

<sup>13</sup> Zahnutá odvětví: Těžba a dobývání, Zpracovatelský průmysl, Energetika. Všechna meziroční tempa produkce (na úrovni odvětvových sekcí i oddílů) jsou očištěna o kalendářní vlivy.

<sup>14</sup> V 1. čtvrtletí 2018 bylo ve srovnání se stejným obdobím r. 2017 o dva pracovní dny méně. Bez očištění činil loni meziroční růst jen 1,9 %.

<sup>15</sup> Dle údajů Sdružení automobilového průmyslu bylo v 1. čtvrtletí 2018 v Česku vyrobeno 379 tis. motorových vozidel, meziročně o 2,6 % méně (za celý loňský rok +5,2 %). Na poklesu se vedle osobních automobilů podílela i většina zbývajících kategorií motorových vozidel. Více než 90 % produkce směřovalo na export.

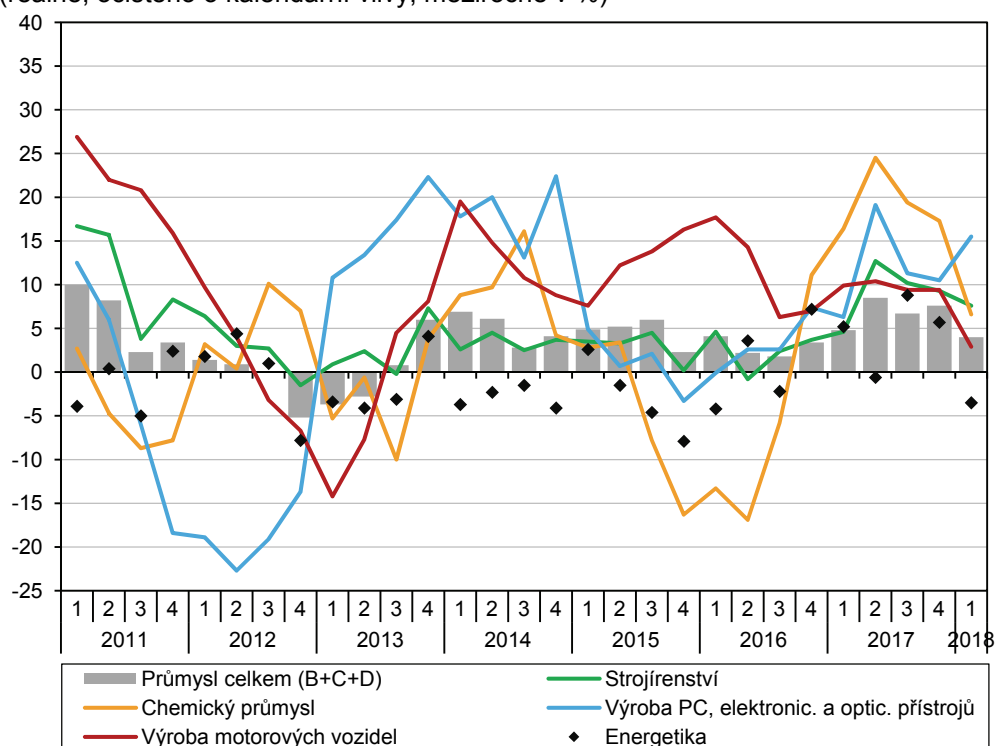
Z menších oborů pokračoval příznivý vývoj v nábytkářství, oděvnictví a farmacii.

zpracovatelských oborů) – příspěvek obou odvětví činil 0,6, resp. 0,5 p. b. Na vlně oživení pozemního stavitelství se pohybovali výrobci ostatních nekovových minerálních výrobků (+8,6 %). Oproti loňskému roku se zlepšilo postavení hutnictví, podobně jako výroby ostatních (zejména kolejových) dopravních prostředků, silný růstový impuls chemického průmyslu naopak vyprchával. Z menších oborů pokračoval svižný růst silně exportně orientovaného farmaceutického průmyslu. Dařilo se oděvnictví (kde rostla poptávka po pracovních a sportovních oděvech) či nábytkářskému průmyslu (s růstem produkce trvajícím již více než pět let).

Za meziročním poklesem produkce energetiky stála teplejší zima.

Naopak v potravinářství a výrobě nápojů (zaměřených tradičně na tuzemský trh) produkce spíše stagnovala. Nejmenší zpracovatelský obor – kožedělný a obuvnický průmysl – setrval v dlouhodobém útlumu<sup>16</sup>. Mimo zpracovatelský průmysl pokračoval dlouhodobý útlum v těžbě a dobývání (-6,6 %, za deset let klesla produkce o třetinu)<sup>17</sup>. Mírnější zima se odrazila na výkonech energetiky (-3,5 %, v 1. loňském čtvrtletí +5,2 %)<sup>18</sup>.

**Graf č. 5** Produkce v průmyslu a ve vybraných zpracovatelských odvětvích (reálně, očištěno o kalendářní vlivy, meziročně v %)



Zdroj: ČSÚ

Růst tržeb průmyslových podniků se na počátku roku zastavil. Tempo růstu tržeb v tuzemsku převyšovalo dynamiku tržeb z přímého vývozu.

Nominální tržby průmyslových podniků na počátku roku stagnovaly (po růstu 7,2 % za celý rok 2017). Již páté čtvrtletí v řadě dosahovaly vyššího meziročního tempa domácí tržby (v 1. čtvrtletí +1,2 %) nežli tržby z přímého vývozu (-1,0 %). Ve směru poklesu tržeb působila kurzová apreciacie koruny a v 1. čtvrtletí i nižší počet pracovních dní. Výrazněji letos rostly tržby jen v hutnictví (+10 %) a také ve farmacii a výrobě počítačů, elektronických a optických přístrojů, v automobilovém průmyslu se naopak poprvé po osmnácti čtvrtletích snížily (o 5 %). Tempo růstu nových zakázek na počátku roku zvolnilo pod 2 %. Z dvanácti sledovaných průmyslových oborů signalizovaly silnější růst

<sup>16</sup> Meziročně poklesla v tomto odvětví produkce o pětinu, za posledních deset let o 38 %.

<sup>17</sup> Za poklesem stál především dlouhodobý útlum těžby černého uhlí. Naopak ve váhově méně významném oddílu ostatní těžba a dobývání (zahrnujícím těžbu stavebních materiálů – kamene, jílu, písku) produkce po 1. čtvrtletí 2017 rostla.

<sup>18</sup> V 1. čtvrtletí 2018 činila hrubá výroba elektřiny 23 TWh, meziročně o 4,1 % méně. Snížilo se i kladné saldo zahraničního obchodu s elektřinou.

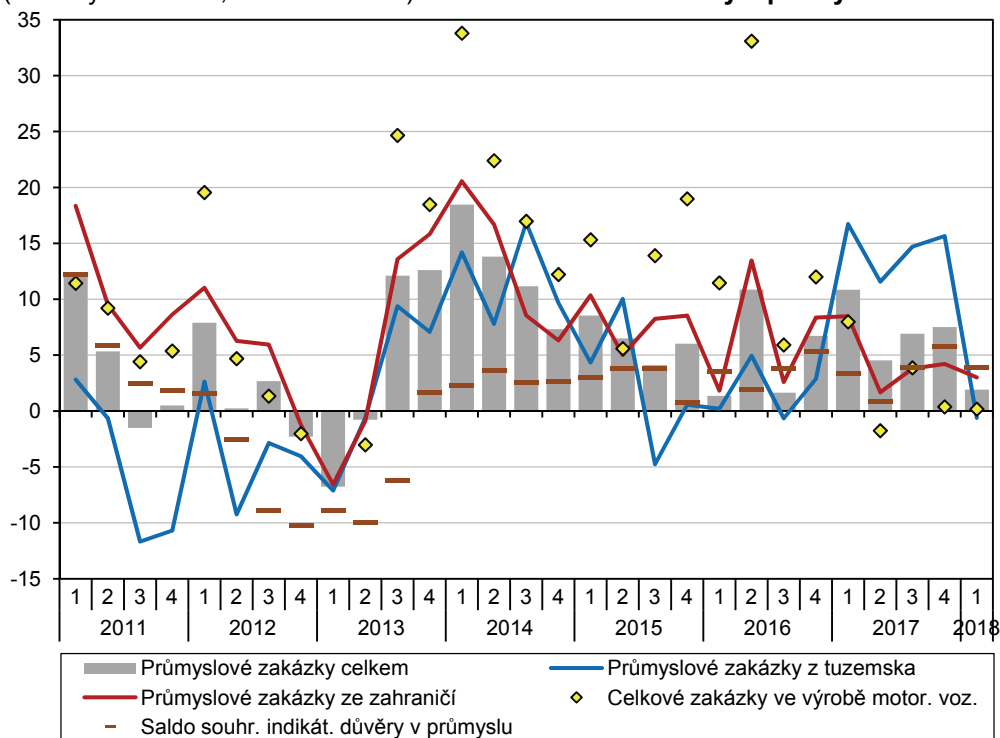


Růst nových průmyslových zakázek zvolnil pod 2 %, v automobilovém průmyslu již čtvrté čtvrtletí v řadě spíše stagnoval.

Jako hlavní bariéra růstu průmyslových podniků již téměř rok přetrvává nedostatek zaměstnanců.

poptávky jen hutnictví, kovovýroba a farmacie (všechny v pásmu 8–10 %). V automobilovém průmyslu objem zakázek meziročně stagnoval, shodně jako ve strojírenství (po téměř 10 % růstu v předchozím roce). Sezónně očištěné saldo indikátorů dle hodnocení manažerů průmyslových podniků od poloviny loňského roku stagnovalo, udrželo se však stále v mírně pozitivním pásmu (v dubnu +4,3 bodu). Dle dubnových údajů očekávaly průmyslové podniky v roce 2018 růst investic o 5 %<sup>19</sup> (v listopadu 2017 bylo očekávání pro letošní rok +3 %). Hlavní bariérou růstu průmyslu zůstává již od poloviny loňského roku nedostatek zaměstnanců (na počátku 2. čtvrtletí 2018 ho zmiňovalo 44 % podniků)<sup>20</sup>. Nedostatečná poptávka sužovala 36 % podniků (za poslední tři čtvrtletí její role stagnovala). Zaměstnanost v průmyslu posílila stejně jako po celý rok 2017 téměř 2% tempem. K navýšení přispěli hlavně výrobci motorových vozidel (růst v odvětví +4,1 %), jejich subdodavatelská odvětví, energetika (+10 %), kovovýroba i chemický průmysl, naopak v těžbě uhlí desetina pracovníků meziročně ubyla.

**Graf č. 6 Nové zakázky v automobilovém průmyslu, v průmyslu celkem (v běžných cenách, meziročně v %) a saldo indikátoru důvěry v průmyslu**



Zdroj: ČSÚ

I přes zpomalení rostla letos průmyslová produkce v Česku vyšším tempem než v EU.

Za posledních pět let posílil průmysl nejvíce ve Slovinsku a Rumunsku.

Tempo růstu průmyslové produkce v Česku převyšovalo v 1. čtvrtletí hodnotu v EU (+3,2 %) a dosahovalo obdobné výše jako v Německu (+4,0 %). Nejvyšší dynamiku vykazovaly státy střední a východní Evropy (především Slovinsko +8 %, Polsko a Litva shodně +6 %). Zatímco v EU se nejvíce dařilo odvětvím produkujícím výrobky investiční povahy (například dopravní prostředky, stroje), v ČR to byly letos obory vyrábějící předměty dlouhodobé spotřeby. Od konce poslední recese (1. čtvrtletí 2013) posílila v Česku průmyslová produkce v úhrnu o 27 % (sedmým nejvyšším tempem v EU). Silnější tempa signalizovaly Slovinsko, Rumunsko (shodně +31 %), Maďarsko a Polsko. V EU činil růst 11 %, v Německu 10 %, v Rakousku 16 % a ve Francii 5 %.

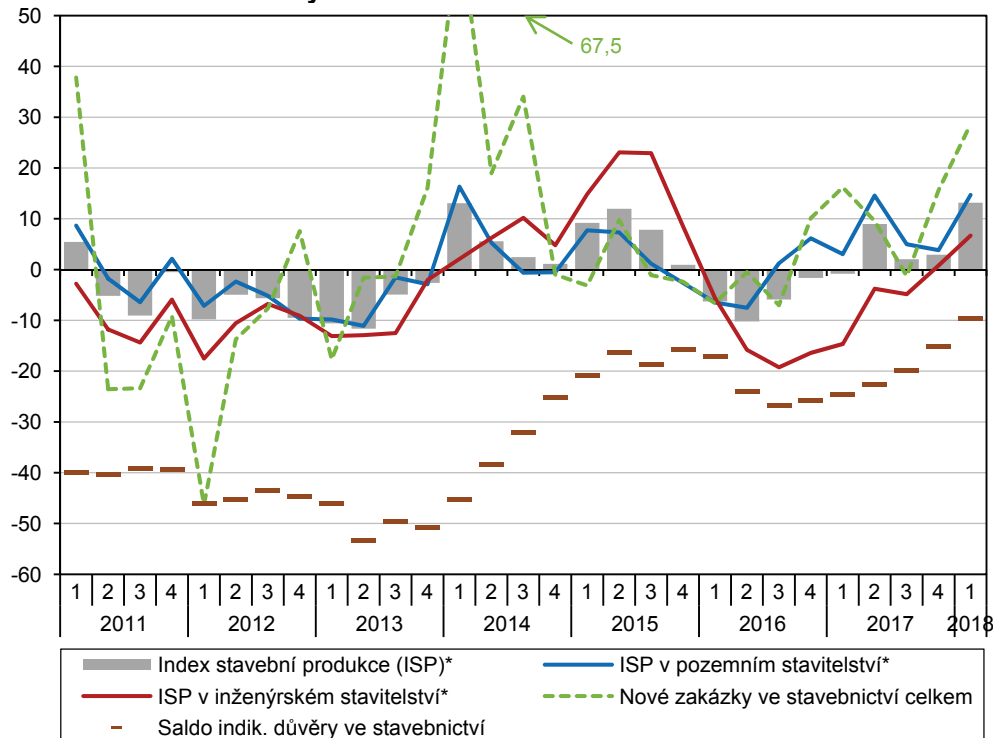
<sup>19</sup> Půjde přitom primárně o obnovu stávajících výrobních zařízení, méně pak o rozšíření výrobních kapacit a pořízení nových technologií.

<sup>20</sup> Nedostatek zaměstnanců sužoval nejvíce silně exportní obory: automobilový průmysl (66 %), strojírenství (59 %), hlavní subdodavatele pro automobilový průmysl (kolem 50 %) a kovodělný průmysl (47 %). Vysoký byl i v mnoha malých oborech s nízkou mzdovou úrovní – průmysl kožedělný (79 %), textilní (51 %), oděvní (40 %). Nízký (do 15 %) pak v chemii, hutnictví, výrobě nápojů, těžbě a energetice.

Růst investiční aktivity umocněný příznivým vývojem počasí vedl na počátku roku k akceleraci stavebnictví.

Stavebnictví, podpořené mírným růstem objemu veřejných investic i příznivým počasím na počátku roku, pokračovalo v loňském oživení. Stavební produkce<sup>21</sup> mezičtvrtletně posílila o 1,5 %, a to výhradně zásluhou váhově převažujícího pozemního stavitelství (+3,1 %). Meziročně vzrostlo letos stavebnictví o výrazných 13,1 % (ve stejném období loňského roku stagnovalo), a překonalo dokonce i tempa z let 2014 a 2015, kdy růstový impulz celému odvětví poskytl dočerpávání prostředků z rozpočtu EU na konci programového období. Za letošní akceleraci stálo primárně pozemní stavitelství, z desetiny k ní přispělo i inženýrské stavitelství, na jehož růst (+6,7 %) je třeba nahlížet v kontextu velmi nízké srovnávací základny. Proti 1. čtvrtletí konjunkturálního roku 2008 byl letošní výkon inženýrského stavitelství slabší o 28 %, u pozemního o 19 %.

**Graf č. 7 Stavební produkce\*, hodnota nových zakázek (meziročně v %) a saldo indikátoru důvěry ve stavebnictví**



\*Očištěno od vlivu počtu pracovních dnů.

Zdroj: ČSÚ

Zahajovaných i dokončených bytů meziročně v Česku přibýlo. Nízká intenzita zahajované bytové výstavby v Praze přetrvávala.

Pozemnímu stavitelství pomáhá i postupný rozvoj bytové výstavby, byť jde z pohledu celého odvětví o relativně okrajový segment. Zahájených bytů bylo meziročně o šestinu více, jejich četnost (7,6 tis.) se v rámci 1. čtvrtletí navyšovala již potřetí v řadě. Více bytů vzniklo letos netradičně hlavně zásluhou růstu v kategorii stavebně upravené nebytové prostory (ve Středočeském a Ústeckém kraji), přibýlo však i bytů v rodinných či bytových domech. Přetrvával problém slabé bytové výstavby v Praze, jejíž objem výrazně pokulhával za růstem pracovních míst, resp. počtem nově příchozích obyvatel<sup>22</sup> a přispíval k rostoucímu napětí na rezidenčním trhu.

Hodnota nových stavebních zakázek vzrostla meziročně o čtvrtinu a sílila již druhým rokem v řadě.

Hodnota nových zakázek v tuzemsku<sup>23</sup> sílila již druhým rokem v řadě. V 1. čtvrtletí vzrostla meziročně o více než čtvrtinu, k navýšení přispělo především inženýrské stavitelství. Je příznivé, že postupně roste i průměrná velikost nově uzavřené zakázky. Zatímco ta v roce 2016 a v první polovině roku 2017 oscilovala kolem 3 mil. korun, na konci roku 2017 dosáhla 3,7 mil. a v následujícím čtvrtletí již 4,5 mil. korun. Letos se navýšila rovněž celková zásoba práce, neboť objem všech dosud

<sup>21</sup> Všechny meziroční údaje o stavební produkci jsou očištěny o kalendářní vlivy.

<sup>22</sup> V Praze byla v první třetině roku 2018 zahájena výstavba 678 bytů. Na celorepublikovém úhrnu se podílela 6,7 %.

<sup>23</sup> Pokrývá pouze podniky s 50 a více zaměstnanci.



Nálada podnikatelů ve stavebnictví se výrazně zlepšila. Saldo důvěry však zůstává stále v mírně negativním pásmu.

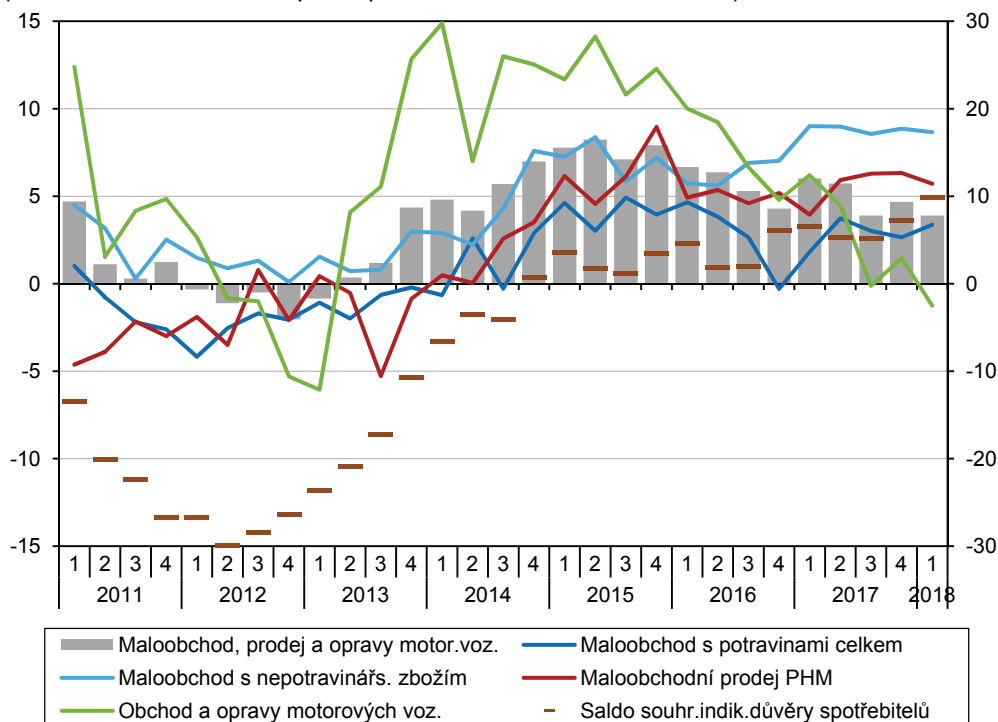
Role nedostatečné poptávky jako bariéry růstu ve stavebnictví za poslední rok částečně ustoupila do pozadí.

Stavební produkce v Česku rostla letos výrazně rychleji než v EU. V letech 2016 i 2017 tomu bylo naopak.

nerealizovaných stavebních zakázek meziročně vzrostl o osminu (na 153 mld. korun), o což se zasloužily hlavně veřejné zakázky (+18 %). Naopak stále okrajovější roli v rezervoáru práce hrají stavební zakázky v zahraničí<sup>24</sup>. Vcelku příznivě vyznívá i jiný předstihový ukazatel – hodnota uzavřených stavebních povolení. Její mírný meziroční pokles (-2,8 %) byl způsoben nestandardně vysokou loňskou základnou u nebytových budov<sup>25</sup>. V ostatních kategoriích již byla hodnota povolených staveb meziročně vyšší. Sezónně očištěné saldo indikátoru důvěry signalizované stavebními podniky setrvalo i v dubnu v záporném pásmu (-5,5 bodu), již rok a půl ale pokračoval trend postupného zlepšování. Letošní hodnota salda byla nejlepší od konce roku 2008. Tomu odpovídal i pokles podílu podniků považujících nedostatečnou poptávku za bariéru růstu (38 % na počátku 2. čtvrtletí 2018, o rok dříve 54 %). Za stejné období se naopak téměř zdvojnásobil podíl podniků, jež trápí nedostatek pracovní síly (až na 28 %). Celková zaměstnanost ve stavebnictví se po útlumových letech stabilizovala.

Stavební produkce v EU vzrostla v 1. čtvrtletí meziročně o 1,2 %. Navzdory silnému tempu produkce v Česku dosáhla většina novějších členských států EU ještě vyšší dynamiky. Výkony stavebnictví v zemích střední a východní Evropy se vyznačují rozkolísaností vlivem nepravidelností v čerpání unijních prostředků na infrastrukturní projekty. V letech 2016 i 2017 ale stavební produkce v ČR, podobně jako v mnohých ekonomicky slabších členských zemích Unie, za růstovými tempy EU zaostala.

**Graf č. 8 Tržby za maloobchod a prodej a opravy motorových vozidel**  
(reálně, očištěno od vlivu počtu pracovních dnů, meziročně v %)



Zdroj: ČSÚ

Svízný růst služeb započatý v loňském roce

Také terciárnímu sektoru ekonomiky se na počátku roku dařilo. Tržby ve vybraných službách<sup>26</sup> posílily proti poslednímu loňskému čtvrtletí o významná 2,3 %, v meziročním

<sup>24</sup> Jejich objem poklesl za poslední čtyři roky o polovinu (na 16 mld. korun) a na celkové zásobě práce stavebních podniků se v 1. čtvrtletí 2018 podílely již jen desetinou.

<sup>25</sup> Tato skutečnost souvisí se započítáním realizace větší průmyslové stavby.

<sup>26</sup> Bez obchodu, peněžnictví, pojišťovnictví, vědy, výzkumu a veřejných služeb. Všechny údaje za služby jsou ve stálých cenách, meziroční údaje jsou očištěny o kalendářní vlivy, mezičtvrtletní jsou očištěny o sezónní vlivy (včetně vlivu počtu pracovních dnů).



v 1. čtvrtletí pokračoval. K posílení služeb přispěly nejvíce doprava a skladování a též informační a komunikační činnosti.

vyjádření pak o 4,2 % (svízně růstové tempo si služby udržovaly i po většinu roku 2017). I přes značnou různorodost služeb probíhal růst napříč všemi hlavními odvětvími<sup>27</sup>. Výjimkou byly jen činnosti v oblasti nemovitostí, kde však mírný pokles výkonů (-0,8 %) přímo nesouvisel s celkovou situací na realitním trhu. Obdobně jako po většinu loňského roku táhlo i letos růst služeb nejvíce váhově dominantní odvětví dopravy a skladování. Významná byla však i role dynamicky rostoucích informačních a komunikačních činností, které se na růstu služeb podílely celou třetinou.

Dobré výsledky průmyslu i obchodu udržovaly dynamický růst skladování (+8,5 %), tempo v pozemní a potrubní dopravě bylo nejvyšší za posledních deset čtvrtletí.

K růstu tržeb v dopravě a skladování (+5,4 %) přispěly v 1. čtvrtletí nejvíce skladování a vedlejší činnosti v dopravě, jež profitovaly z dynamického vývoje v průmyslu i obchodu. Dobré výsledky zaznamenaly všechny hlavní druhy dopravy, vyjma letecké, jejíž výkon se po výrazném oživení v loňském roce letos opět snížil. Tempo tržeb ve váhově nejvýznamnější pozemní a potrubní dopravě vystoupalo na +4,3 %, nejvíce za posledních deset čtvrtletí. Dařilo se především silniční nákladní dopravě, odvětví ale pomáhal i rozvoj cestovního ruchu. Patrně se projevila také vyšší dojíždka za prací ve vazbě na rekordní počet zaměstnaných. V růstu tržeb v odvětví informačních a komunikačních činností (+6,5 %) se nejvíce uplatnil vliv činností v oblasti IT (programování, správa počítačového vybavení), vyšší výkony ale letos zaznamenaly všechny odvětvové oddíly (vč. nejdynamičtěji rostoucího oboru informačních činností). V ubytování, stravování a pohostinství posílily tržby navzdory silnému rozvoji cestovního ruchu<sup>28</sup> jen o 2,7 %. Projevil se efekt vysoké srovnávací základny ovlivněné i legislativními vlivy souvisejícími s výběrem daně. K růstu profesních, vědeckých a technických činností (+3,6 %) přispěla silnější poptávka po projektových činnostech (ve vazbě na růst stavebnictví), dařilo se i právním a účetnickým činnostem či poradenství v oblasti řízení. Méně naopak utrhli poskytovatelé reklamních činností. V administrativních a podpůrných činnostech přispívaly k vyšším výkonům (+2,8 %) hlavně cestovní agentury a kanceláře, jejichž růst tržeb trval již sedmé čtvrtletí v řadě. Výrazné zvolnění dlouhodobě dynamicky rostoucích pracovních agentur souviselo s legislativními i cenovými vlivy (v běžných cenách dvojciferný růst tržeb pokračoval).

Přetrvávající vysoká dynamika příjezdového cestovního ruchu se promítla v tržbách cestovních agentur a kanceláří.

Tržby v maloobchodu odrážely velmi optimistické naladění spotřebitelů. Meziročně vzrostly nejvíce za posledních jedenáct let.

Tržby v maloobchodu<sup>29</sup> nadále mírně sílily a v 1. čtvrtletí vzrostly meziročně o 6,3 % (nejvyšším tempem po 3. čtvrtletí 2007). Plně se v nich odrazil trend indikátoru důvěry spotřebitelů ovlivněný rekordně nízkou nezaměstnaností i vysokým tempem růstu objemu vyplacených mezd v ekonomice. K růstu maloobchodu přispěl tradičně nejvíce prodej nepotravinářského zboží, jehož tempa převyšovala 8,5% hranici již páté čtvrtletí v řadě. V ČR (+22,3 %) stejně jako v EU (8,0 %) rostly v tomto segmentu maloobchodu nejvíce tržby internetovým prodejcem. Mezi specializovanými prodejny se v tuzemsku dařilo hlavně prodeji počítačových i komunikačních zařízení, kde poptávku stimuloval i příznivý cenový vývoj. Silně rostly i tržby za výrobky převážně pro domácnost, naopak tempa za prodej oděvů, obuvi a koženého zboží či výrobků pro kulturu a rekreaci nedosáhla vinou opožděného nástupu jarní sezóny ani 3 %. Maloobchod s potravinami vzrostl o 3,4 % (za celý loňský rok +2,8 %), byl pozitivně ovlivněn „předsunutými“ Velikonocemi. Poměrně stabilní byl po roce 2014 vývoj tržeb za prodej pohonných hmot, v 1. čtvrtletí 2018 vzrostly o 5,7 %. Naopak tržby za obchod a opravy motorových vozidel již vykazovaly známky nasycení (-1,3 %). ČR se v posledních třech letech řadí k zemím s nejrychlejším růstem maloobchodních tržeb v EU. Hlavně zásluhou nepotravinářského zboží rostl celý maloobchod (bez motoristického segmentu) v ČR v 1. čtvrtletí čtvrtým nejvyšším tempem v EU (za Kypr, Maďarskem a Rumunskem). V EU činil růst 2,1 %, v Německu 0,9 %. Tržby mírně klesly jen v Itálii (-1,0 %) a také v Belgii i Slovinsku.

Vyšší tempa maloobchodních tržeb než ČR vykazaly na počátku roku v EU jen Kypr, Maďarsko a Rumunsko.

<sup>27</sup> Plošný charakter růstu byl letos patrný i na podrobnější úrovni. Z 25 odvětvových oddílů služeb sledovaných v konjunkturální statistice, jich meziroční snížení tržeb vykazovalo jen 5. Vyjma letecké dopravy (-7,2 %) šlo přitom jen o mělké poklesy.

<sup>28</sup> V 1. čtvrtletí stoupl počet přenocování zahraničních hostů v hromadných ubytovacích zařízeních v ČR meziročně o 9,0 %, u tuzemské klientely dokonce o 9,5 %.

<sup>29</sup> Data nezahrnují motoristický segment. Údaje o maloobchodu jsou vyjádřeny ve stálých cenách a očištěny o kalendářní vlivy.



## 4. Vnější vztahy

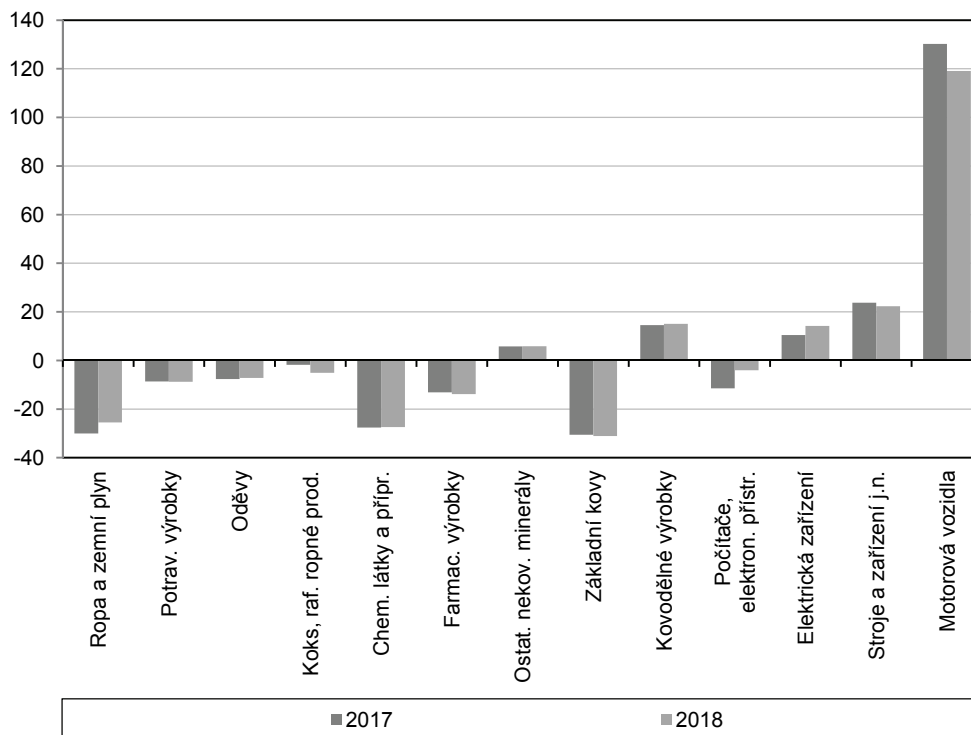
Hodnota vývozu se meziročně snížila.	Hodnota vývozu zboží v 1. čtvrtletí letošního roku dosáhla 890,3 mld. korun <sup>30</sup> a meziročně se snížila o 13,2 mld. (-1,5 %). Jde o první meziroční pokles od 3. čtvrtletí 2016. Tento výsledek je však nutné vidět v kontextu exportně mimořádně vydařeného 1. čtvrtletí 2017, se kterým srovnáváme. Dalším významným faktorem, který se zčásti promítl do hodnoty vývozu, je i meziroční posílení koruny.
Pokles se týkal obchodu s EU i se zeměmi mimo EU.	Celkový pokles hodnoty vývozu se projevil i na teritoriálním pohledu na export. Vývoz do zemí EU v 1. čtvrtletí meziročně poklesl o 9,5 mld. korun (-1,3 %) a u zemí mimo EU bylo snížení ještě větší (3,8 mld., -2,7 %). Meziroční pokles zaznamenala hodnota exportu do Německa (6,4 mld., -2,2 %), na Slovensko (3,7 mld., -4,8 %), do Velké Británie (3,3 mld., -7,0 %). Mírně se snížila i hodnota vývozu do Francie (0,7 mld., -1,4 %) a Polska (0,2 mld., -0,4 %). Naopak velmi výrazně narostl vývoz do Nizozemska (3,2 mld., 14,4 %). Z mimoevropských zemí výrazně klesl vývoz do Spojených států (1,9 mld., -9,5 %). Meziroční přírůstek vykázal vývoz do Ruské federace (0,6 mld., 3,9 %) a Číny (0,8 mld., 7,8 %).
Poprvé od roku 2013 klesla hodnota vývozu motorových vozidel.	Český vývoz silně závisí na automobilovém průmyslu. Motorová vozidla tvoří bezmála třetinu domácího exportu. V 1. čtvrtletí 2018 však došlo k meziročnímu poklesu hodnoty exportu motorových vozidel ve výši 18,2 mld. korun (6,7 %, poprvé od 1. čtvrtletí 2013). Do značné míry jde o důsledek srovnání s mimořádně vydařeným 1. čtvrtletím loňského roku. Podobný důvod lze vidět i za stagnací vývozu strojů a zařízení (1,1 mld., 1,1 %) nebo zpomalením růstu exportu elektrických zařízení (3,2 mld., 4,3 %). Meziročně se snížila i hodnota vývozu chemických látek a přípravků (1,0 mld., -2,3 %). V 1. čtvrtletí se však dařilo vývozu počítačů, elektronických a optických přístrojů (nárůst o 9,8 mld., 13,3 %).
Hodnota dovozu se rovněž snížila. Pokles byl výraznější u zemí mimo EU.	Poklesl i dovoz. Snížení v 1. čtvrtletí dosáhlo 4,0 mld. korun (-0,5 %), a výsledná hodnota importu tak činila 832,5 mld. Snížil se dovoz ze zemí mimo EU (3,9 mld., -1,5 %). Unijní import se zvýšil o 0,2 mld. korun. Nejvýraznější propad zachytila statistika zahraničního obchodu u hodnoty dovozu z Ruské federace (6,6 mld. korun, -23,6 %). Vývoj importu z hlediska jednotlivých druhů zboží byl do jisté míry podobný výše popsanému vývozu. Poklesla hodnota dovozu motorových vozidel (7,0 mld. korun, -4,9 %). Mírně se snížila hodnota dovozu elektrických zařízení (0,5 mld., -0,8 %) a zpomalil růst u strojů a zařízení (2,5 mld., 3,3 %). Meziročně se propadl dovoz ropy a zemního plynu (5,3 mld., -16,8 %), snížení potkalo i chemické látky a přípravky (1,2 mld., -1,7 %) a pryžové a plastové výrobky (1,8 mld., -3,9 %).
Česko však stále dosahuje přebytku zahraničního obchodu se zbožím.	Podobně jako v roce 2017 i v 1. čtvrtletí 2018 překonala dynamika dovozu vývoz, a tak bilance zahraničního obchodu meziročně klesla o 9,2 mld. korun. Zůstala však kladná a dosáhla 57,8 mld. Většina z poklesu přebytku připadla na obchod se státy EU (-9,7 mld. korun), který přesto setrval v přebytku 180,7 mld. korun. Deficit obchodu se státy mimo EU se meziročně nezměnil a setrval na 117,6 mld. korun. Snížil se přebytek obchodu s Německem o 4,2 mld. korun, s Velkou Británií o 3,1 mld., se Slovenskem o 2,0 mld. a o 0,9 mld. s Francií. Výrazně se zvýšil přebytek obchodu s Nizozemskem (o 3,7 mld., výsledné saldo 4,5 mld.). Výrazné snížení hodnoty dovozu ropy a zemního plynu se projevilo na bilanci obchodu s Ruskem, která zůstala záporná, saldo se však zmírnilo o 7,2 mld. korun.

<sup>30</sup> Údaje statistiky zahraničního obchodu v národním pojetí v nominálním vyjádření zahrnující pouze obchod se zbožím. Hodnota vývozu je zachycena v cenách FOB, tj. včetně nákladů souvisejících s dopravou na hranice ČR. Dovoz uvedený níže je v cenách CIF, tj. včetně nákladů souvisejících s dopravou v zahraničí na hranice ČR. Data jsou platná k 6. 6. 2018.

Struktura bilance zahraničního obchodu zůstala zachována.

Z hlediska zbožové struktury největšího přebytku bilance dosahuje Česko tradičně u obchodu s motorovými vozidly. V 1. čtvrtletí kladné saldo činilo 119,1 mld. korun, meziročně se však snížilo o 11,2 mld. Pokles přebytku zaznamenal i obchod se stroji a zařízeními (1,5 mld.). Naopak přebytek se zvýšil u obchodu s elektrickými zařízeními (3,7 mld.). Pozitivní vývoj exportu napomohl zmírnění záporného salda u počítačů, elektronických a optických přístrojů o 7,4 mld. Zmírnění deficitu bilance lze vidět i u ropy a zemního plynu (4,5 mld.).

**Graf č. 9 Bilance zahraničního obchodu\* ve statistice zahraničního obchodu (kumulace 1. čtvrtletí, v mld. korun, vybrané oddíly klasifikace CPA)**



Zdroj: ČSÚ  
\*v národním pojetí

Kladné saldo obchodu se službami se zvýšilo.

Podle údajů ČNB skončil běžný účet platební bilance v 1. čtvrtletí v přebytku, ten se však výrazně meziročně snížil. Ve směru kladného salda působil obchod se zbožím a službami, který dosáhl přebytku 113,1 mld. korun (meziroční snížení o 4,2 mld.). Klesalo však pouze kladné saldo obchodu se zbožím. Služby skončily v přebytku 32,0 mld. korun a navýšily jej o 3,5 mld. Výrazně se však prohloubilo záporné saldo prvotních důchodů. Čistý odliv důchodů z investic se totiž meziročně zvýšil o 25,4 mld. korun. Saldo druhotných důchodů v 1. čtvrtletí činilo -20,3 mld. korun a prohloubilo se o 5,2 mld.

Meziroční srovnání na finančním účtu je značně poznamenáno očekávaným ukončením intervencí v minulém roce.

Finanční účet dosáhl v 1. čtvrtletí přebytku 43,7 mld. korun. To je o 52,8 mld. nižší hodnota než ve stejném období minulého roku, které bylo poznamenáno očekávaným ukončením intervencí. Došlo také k meziročnímu poklesu objemu rezervních aktiv o 1 123,4 mld. korun. Snížil se rovněž čistý příliv portfoliových investic o 304,0 mld. korun, což bylo způsobeno čistým odlivem u dluhových cenných papírů o 291,9 mld. korun. Čistý příliv přímých investic dosáhl 8,5 mld. a meziročně se snížil o 54,2 mld. Saldo reinvestic zisků dosáhlo 26,9 mld. korun.





## 5. Ceny

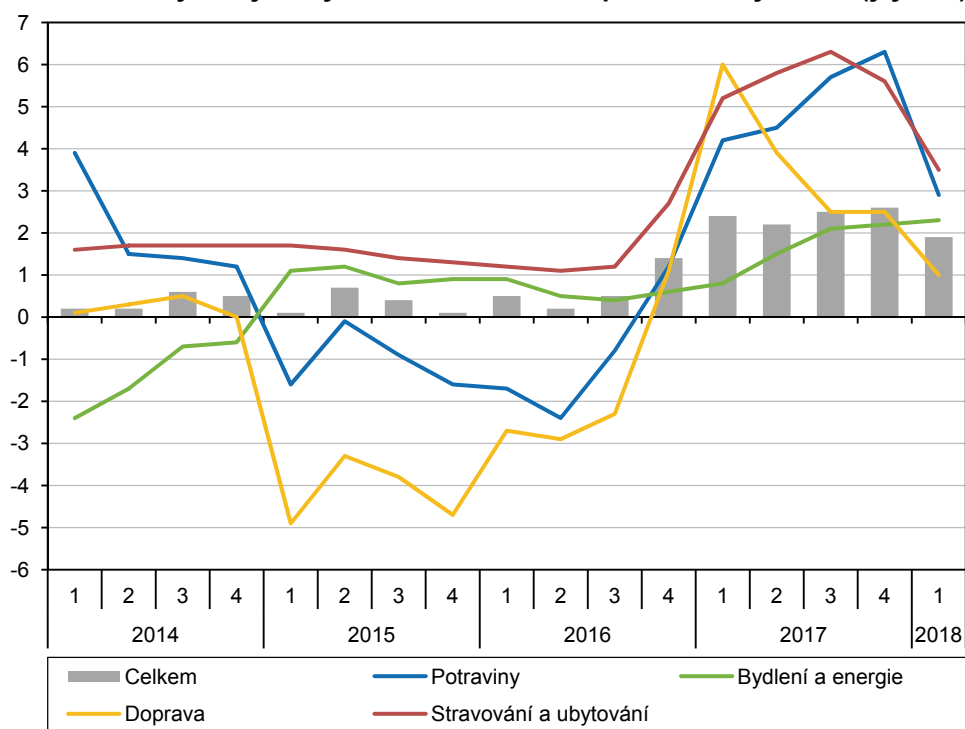
Celkový růst cenové hladiny se v 1. čtvrtletí zrychlil na 2,6 %.

Meziroční růst spotřebitelských cen se v 1. čtvrtletí zpomalil.

Celková cenová hladina měřená deflátořem HDP se v 1. čtvrtletí zvýšila o 2,6 %. Růst cenové hladiny již více než rok zrychluje, a to v důsledku růstu cen spotřebních statků (celkem v 1. čtvrtletí o 3,5 %, u domácností o 2,3 %, u vládních institucí o 6,4 %). V minulém roce celkový růst cenové hladiny tlumily záporné směnné relace. Ty v 1. čtvrtletí dosáhly 101,1 %, a tak jedinou položkou, která tlumila růst cenové hladiny, byly kapitálové statky (-0,9 %).

Meziroční růst spotřebitelských cen se v 1. čtvrtletí neudržel nad 2% hranicí. Ještě v lednu sice činil 2,2 %, ale následně zpomalil a za celý kvartál dosáhl 1,9 %. Na meziroční dynamice se projevila vysoká srovnávací základna počátku roku 2017 (především u potravin a dopravy). Nejvíce k meziročnímu růstu spotřebitelských cen přispěly náklady na bydlení a energie (0,6 p. b.), a potraviny a nealkoholické nápoje (0,6 p. b.) a shodně 0,2 p. b. alkoholické nápoje a tabák a stravování a ubytování. Příspěvek cen dopravy, který byl v minulých letech důležitý pro dynamiku růstu cen, v 1. čtvrtletí klesl na 0,1 p. b.

**Graf č. 10 Ceny ve vybraných oddílech indexu spotřebitelských cen (y/y v %)**



Zdroj: ČSÚ

Ceny bydlení a energií pokračují ve více než 2% růstu.

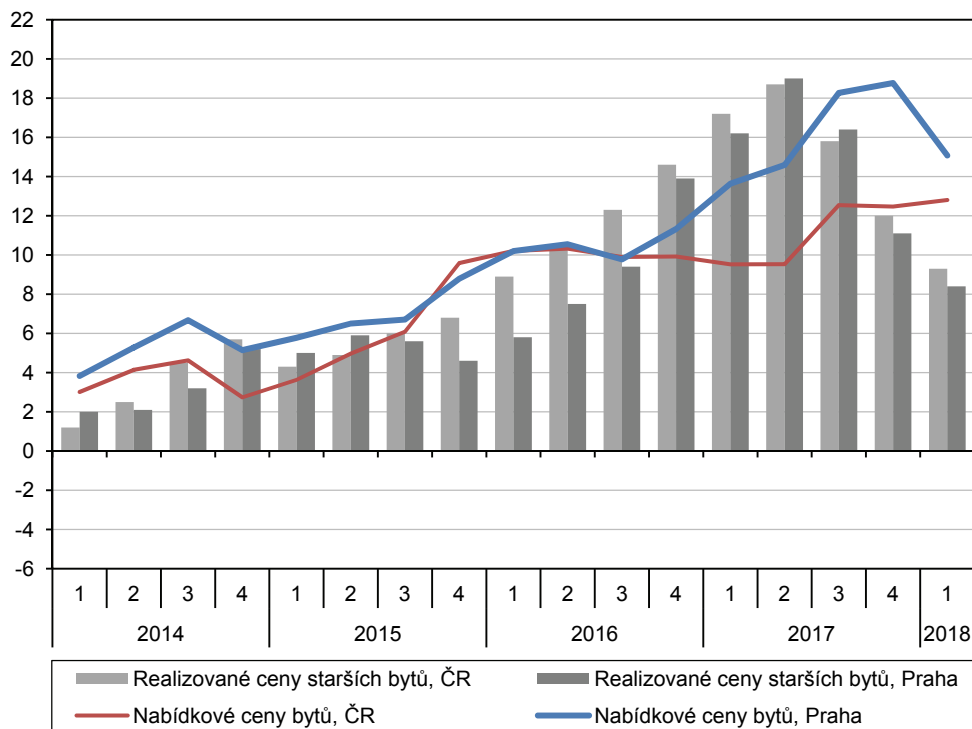
Bydlení, voda, energie a paliva mají ve spotřebním koši nejvyšší váhu, ale jejich příspěvek k celkovému růstu cen byl v minulých letech limitován nižším růstem cen bydlení a poklesem cen energií. To se postupně měnilo v roce 2017 a v letošním 1. čtvrtletí vzrostly ceny bydlení a energií o 2,3 %. Z toho ceny nájemného z bytu dosáhly 2,3% meziročního navýšení, imputované nájemné vzrostlo o 3,9 % (mírné zpomalení oproti 2. pololetí 2017) a ceny energií vzrostly meziročně v 1. čtvrtletí o 1,1 %. Meziroční růst cen energií se objevil poprvé od dubna 2016. Výrazněji rostly i ceny běžné údržby a oprav bytu (3,2 %).

Růst cen nemovitostí je stále vysoký, postupně však zpomaluje.

Ceny nemovitostí v minulém roce prošly turbulentním vývojem, když meziroční tempo růstu atakovalo 20 %. Konec roku pak přinesl jistý útlum a 1. čtvrtletí 2018 potvrdilo, že ceny bytů již nerostou tak rychle. Ukázalo se to hlavně u realizovaných

cen starších bytů, které se v ČR zvýšily o 9,3 % (v Praze o 8,4 %). Podobně se zmínil růst realizovaných cen nových bytů v Praze (9,7 %). Nabídkové ceny bytů se zatím drží na vysoké úrovni růstu (12,8 % v ČR, 15,1 % v Praze), zdá se však, že již dále nezrychlují.

**Graf č. 11 Ceny nemovitostí (meziroční změna, v %)**



Zdroj: ČSÚ

Ceny potravin a nealkoholických nápojů ovlivňovaly celkový vývoj v menší míře než loni.

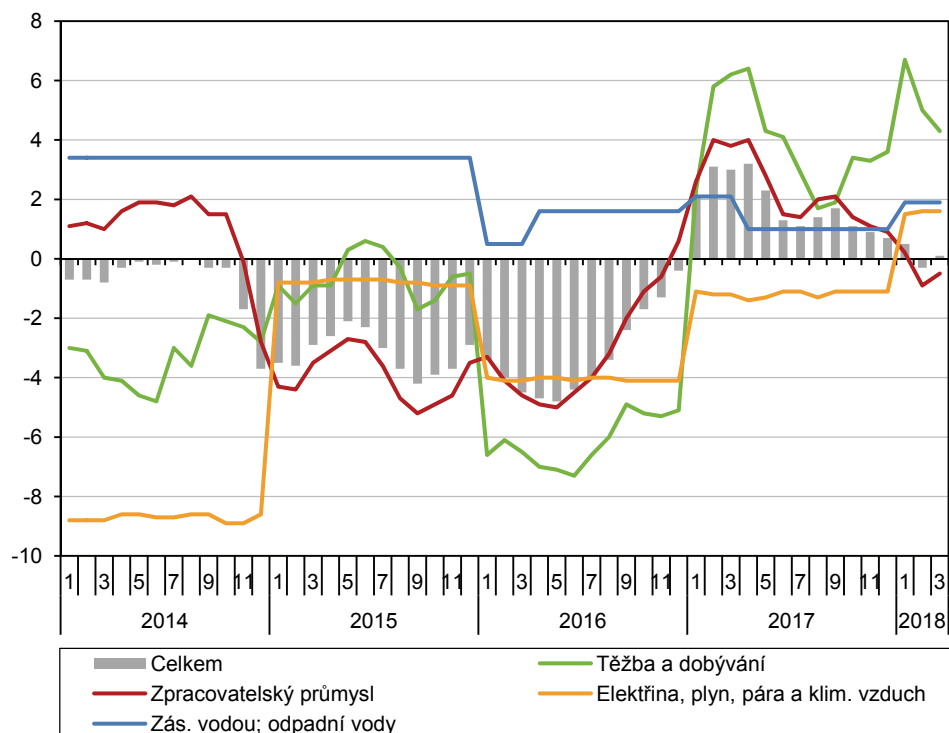
Další složkou spotřebního koše, která výrazně ovlivnila celkový růst spotřebitelských cen, byly potraviny a nealkoholické nápoje. Ty byly v minulém roce nejdůležitějším faktorem pro růst cen, nyní jejich meziroční dynamika oslabila (mimo jiné vlivem vysoké základny minulého roku) a přírůstek v 1. čtvrtletí dosáhl 2,9 % (za rok 2017 to bylo 5,2 %). Došlo ke zmírnění cenového růstu všech skupin potravin. Nejsilněji v 1. čtvrtletí meziročně rostly ceny mléka, sýrů a vajec, olejů a tuků a ovoce (shodně o 8,1 %). I nadále poměrně silně rostly ceny pekárenských výrobků a obilovin (2,8 %) a masa (3,6 %). Ceny alkoholických nápojů a tabáku vzrostly v 1. čtvrtletí o 2,5 %. Jak je výše zmíněno, ceny dopravy se tentokrát nepromítaly do celkové dynamiky tak výrazně jako dříve. Výrazněji rostly totiž jen ceny nákupů samotných dopravních prostředků (2,5 %). Ceny provozu osobních dopravních prostředků meziročně stagnovaly (0,1 %). Ceny stravování a ubytování v 1. čtvrtletí meziročně rostly o 3,5 %. V porovnání s dynamikou minulého roku tak došlo ke zpomalení.

I v Evropě se cenový růst zmínil.

Zpomalení cenové dynamiky v 1. čtvrtletí se odehrálo i v Evropské unii. Celkově v EU harmonizovaný index spotřebitelských cen meziročně vzrostl o 1,5 %. V eurozóně se spotřebitelské ceny zvyšovaly pomaleji (1,2 %). Nejsilnější růst spotřebitelských cen v 1. čtvrtletí zaznamenaly Rumunsko (3,7 %), Estonsko (3,2 %) a Litva (3,1 %). Jedinou zemí EU, kde ceny meziročně klesly, byl Kypr (-0,8 %). Výrazně zpomalil růst spotřebitelských cen v Řecku (na 0,3 %), jen o 0,5 % se zvýšily ceny v Dánsku a Irsku.



**Graf č. 12 Ceny hlavních skupin průmyslových výrobců (meziroční změna, v %, podle klasifikace CPA)**



Zdroj: ČSÚ

Ceny průmyslových výrobců v 1. čtvrtletí stagnovaly.

Meziroční dynamika cen průmyslových výrobců se v minulém roce dostala do kladných čísel, postupně však růst zpomaloval a v 1. čtvrtletí 2018 tento vývoj pokračoval. Meziroční přírůstek dosáhl jen 0,1 % (loni ceny výrobců vzrostly o 1,8 %). Hlavním dílem se na tom podílel zpracovatelský průmysl, který má v indexu nejvyšší váhu. Ceny zde meziročně klesly o 0,4 %. Výrazně se totiž snižovaly ceny dopravních prostředků (-4,1 %) a rovněž chemických látek a výrobků (-5,7 %). Tyto dva oddíly dohromady snížily růst cen výrobců o 0,8 p. b. Naopak kladně působily ceny obecných kovů a kovodělných výrobků (meziroční růst o 3,4 %, příspěvek 0,4 p. b.). Z oddílů, které přispěly k celkovému růstu indexu, mírně rostly ještě ceny potravinářských výrobků, nápojů a tabáku (0,5 %), dřeva, papíru a tisku (1,7 %) a nábytku (1,4 %). Sekce těžba a dobývání pokračovala v růstu a ceny se zde meziročně navýšily o 5,4 %. V lednu 2018 poprvé od prosince 2013 vzrostly ceny elektřiny, plynu, páry a klimatizovaného vzduchu (za celé 1. čtvrtletí o 1,5 %).

Ceny výrobců v EU rostly podstatně rychlejším tempem než v ČR.

V porovnání s Evropskou unií se růst cen výrobců v Česku výrazně propadl. Navzdory zpomalení se totiž meziroční přírůstek v EU v 1. čtvrtletí udržel na 2,1 %. Nejvíce rostly ceny výrobců v Estonsku (5,3 %, výrazné zrychlení oproti loňskému roku), v Bulharsku (4,9 %) a v Lotyšsku (3,8 %). Naopak ceny výrobců klesaly v Lucembursku (-2,0 %), v Irsku (-1,4 %) a na Kypru (-0,8 %).

Ceny zemědělských výrobců si navzdory celkovému zpomalení udržely poměrně silné tempo růstu.

Ceny zemědělských výrobců minulý rok rostly výrazným tempem a navzdory celkovému zpomalení byl v 1. čtvrtletí meziroční nárůst stále nadprůměrný (4,0 %). Podobně jako v minulém roce rostly výrazněji ceny v živočišné výrobě (5,7 %) a rostlinná výroba zdražovala mírněji (2,5 %). U rostlinné výroby pokračoval meziroční růst cen obilovin (6,2 %), proinflačně působilo i ovoce (72,1 %) a zelenina (13,4 %). Naopak ceny olejnin se v 1. čtvrtletí propadly o 6,7 %. Meziroční růst cen živočišné výroby silně zpomalil, ale i tak dosáhl výrazných 5,7 %. Přitom markantně klesly ceny jatečných prasat (-12,3 %), které mají v indexu vysokou váhu. Snížily se

i ceny drůbeže (-3,3 %). Tyto poklesy kompenzoval stále silný meziroční růst cen mléka (15,8 %) a vajec (10,7 %).

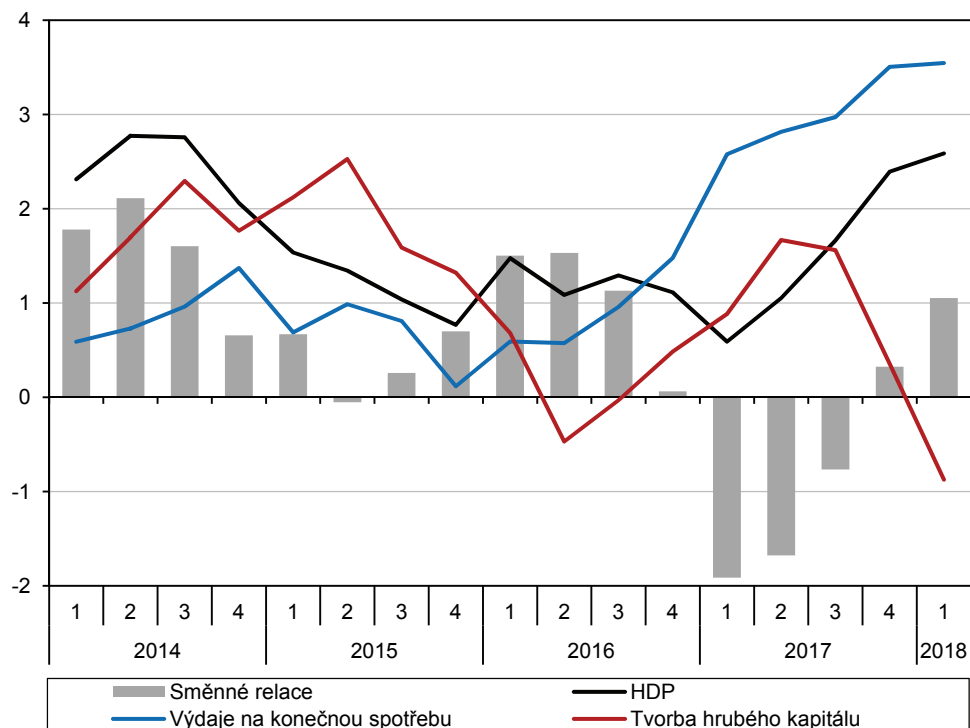
Ceny tržních služeb již dále nezrychlovaly.

Meziroční dynamika cen tržních služeb v minulém roce zrychlovala a v 1. čtvrtletí se přírůstek udržel na hodnotě předchozího kvartálu (1,7 %). Meziroční přírůstky se zvýšily například u pozemní a potrubní dopravy (na 1,0 %), u poštovních a kurýrních služeb (3,5 %), u služeb v oblasti nemovitostí (2,2 %) a nejméně u služeb v oblasti zaměstnání (12,5 %). Stablně rostly ceny služeb v oblasti programování a v souvisejících službách (1,7 %). Celkový růst cen tlumil pokles u skladování a podpůrných služeb v dopravě (-2,1 %) a rovněž u telekomunikačních služeb (-0,8 %).

Ceny zahraničního obchodu opět ovlivňovalo posilování koruny.

Ceny vývozu i dovozu v 1. čtvrtletí 2018 meziročně klesaly a stále se projevoval vliv posilujícího kurzu koruny. Ceny vývozu klesly o 4,4 %. Na propadu se projevil stroje a dopravní prostředky (-5,2 %), které mají v českém vývozu klíčovou pozici, a rovněž minerální paliva (-11,7 %). Ceny dovozu klesly o 6,1 %. Propad zaznamenaly zejména ostatní suroviny (-10,5 %), výrazně se snížily i ceny dovážených strojů a dopravních prostředků (-8,7 %). Výraznější propad cen u dovozu byl spojen s posílením koruny vůči dolaru, které značně překonalo posílení kurzu vůči euru. Země mimo EU a eurozónu mají ve struktuře dovozu významnější pozici než ve vývozu. S tím koresponduje i vývoj směnných relací, které byly v 1. čtvrtletí kladné a dosáhly 101,8 %. V kladném směru působily směnné relace obchodu s ostatními materiály (109,2 %) i stroji a dopravními prostředky (103,8 %). Záporných směnných relací dosáhl obchod s chemikáliemi (98,2 %), minerálními palivy (90,9 %) a nápoji a tabákem (97,9 %).

**Graf č. 13 Deflátoři (očištěno o sezónní a kalendářní vlivy, y/y v %)**



Zdroj: ČSÚ



## 6. Trh práce

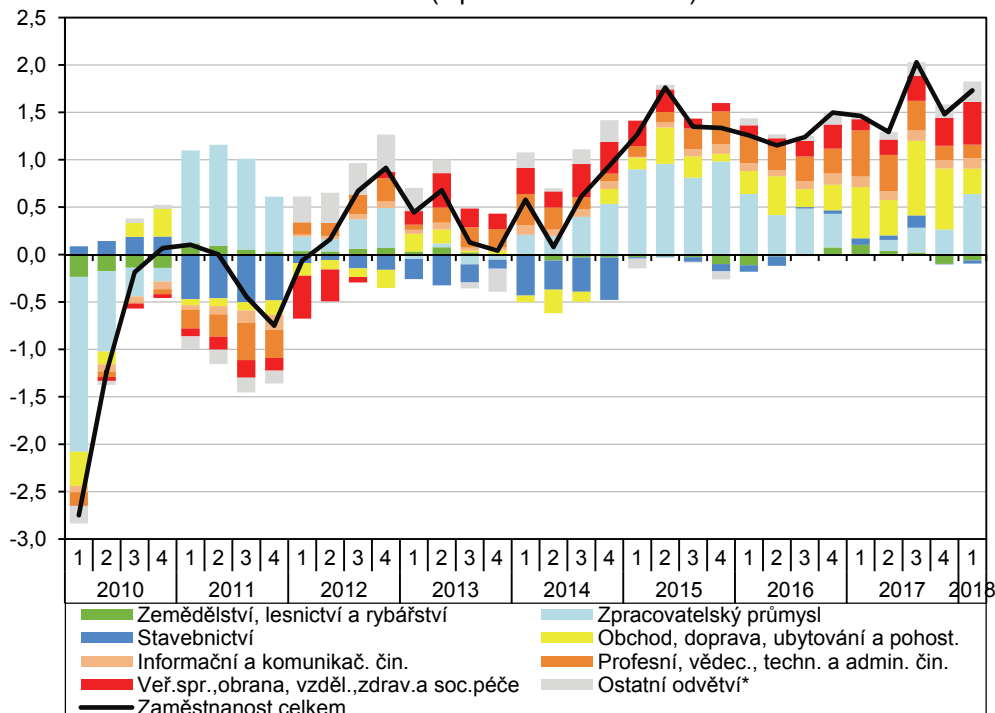
Celková zaměstnanost nadále rostla. Na trh práce vstupovaly nezaměstnané i neaktivní osoby, zvyšovala se role zahraničních pracovníků.

Trh práce v Česku na počátku roku 2018 skýtal mimořádně příznivé podmínky pro zaměstnance i lidi hledající práci. Pokračující svižný růst ekonomiky byl doprovázen silnou poptávkou po pracovní síle. Počet pracovníků<sup>31</sup> byl v 1. čtvrtletí 2018 meziročně o 1,7 % vyšší. Zaměstnanost posílila i v mezičtvrtletním srovnání (+0,5 %) a naznačila tak, že její stagnace pozorovaná v posledním loňském čtvrtletí byla spíše jen dočasným přerušením dlouhodobého růstového trendu. Absolutní počet pracovníků v ekonomice opět dosáhl svého maxima v historii ČR. K vysokému počtu pracovníků přispívala nejen klesající nezaměstnanost či prodlužující se věková hranice odchodu do důchodu, ale i příliv pracovní síly ze zahraničí<sup>32</sup>. Z rezervoáru potenciální pracovní síly z tuzemska se na trh práce dařilo včlenit i část dosud ekonomicky neaktivních. Dokládá to i klesající četnost osob, které nepracují, aktivně práci nehledají (a nesplňují tak podmínky ILO pro nezaměstnané), ale přitom uvádějí, že by chtěly pracovat. V 1. čtvrtletí jejich počet dosahoval 113,5 tis., za poslední dva roky se snížil o bezmála 30 tisíc.

Míra zaměstnanosti rostla podobným tempem u obou pohlaví. U mužů atakovala hranici 82 % a nadále držela primát mezi státy EU.

Výše uvedené vlivy se promítly i do rostoucí míry zaměstnanosti. Ve věkové skupině 15–64 pracovalo na konci března (dle sezónně očištěných dat) 67,3 % žen a 81,8 % mužů. Zaměstnanost mužů byla již více než rok nejvyšší ze všech států EU. Zaměstnanost žen řadila ČR nadále až na jedenácté místo i přesto, že se meziročně zvyšovala dvojnásobně vyšším tempem než v Unii. V míře zaměstnanosti žen, podmíněné zčásti i kulturními vlivy, však panují mezi státy EU velké rozdíly (od 75 % ve Švédsku či 73 % v Estonsku po 49 % v Itálii a 44 % v Řecku).

**Graf č. 14 Celková zaměstnanost (meziročně v %) a příspěvky hlavních odvětví k meziroční změně zaměstnanosti (v procentních bodech)**



\*Zahrnuje odvětví: Těžba a energetika, Peněžnictví a pojišťovnictví, Činnosti v oblasti nemovitostí, Kulturní, zábavní a rekreační činnosti, Ostatní služby.  
Zdroj: ČSÚ (národní účty)

<sup>31</sup> Pokud není uvedeno jinak, jsou v této kapitole údaje o zaměstnanosti uvedeny v pojetí národních účtů v očištěném o sezónní vlivy.

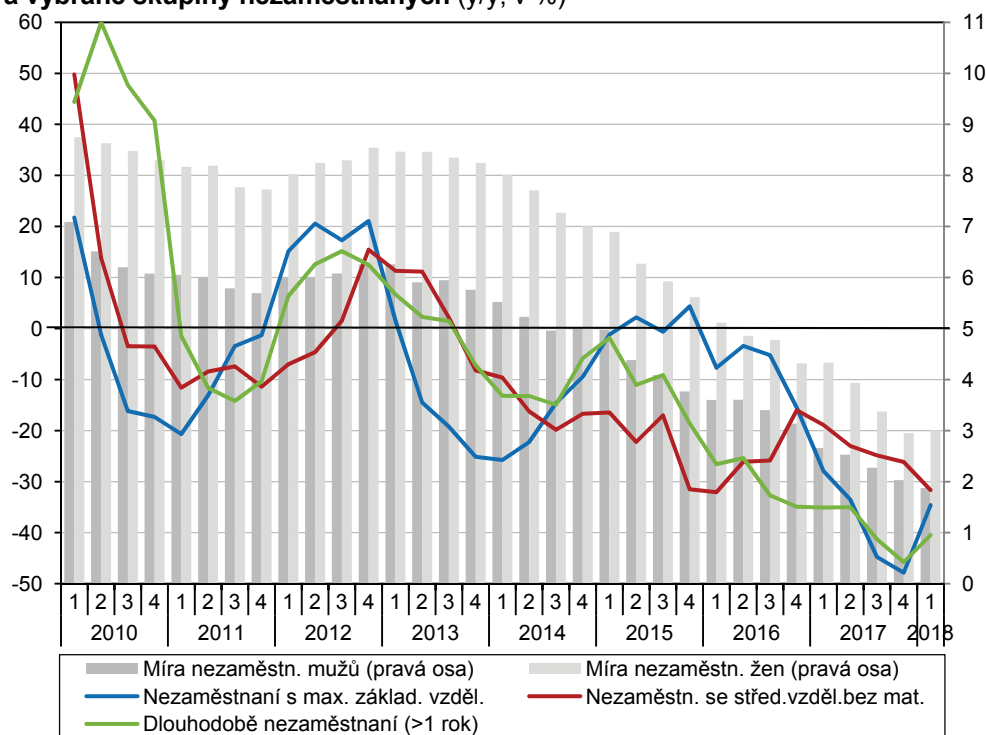
<sup>32</sup> Podle kvalifikovaných odhadů Ministerstva práce a sociálních věcí vzrostl během roku 2017 počet cizinců v pozici zaměstnanců (evidovaných úřady práce) o 87 tis. Téměř třetinu z tohoto nárůstu tvořili občané Ukrajiny. Na konci roku 2017 tak v zaměstnaneckých pozicích v Česku pracovalo celkem 472 tis. cizích státních příslušníků (70 % z nich byli občané EU). Bezpečně třetina cizinců působila ve zpracovatelském průmyslu a společně s odvětvím administrativních a podpůrných činností (kam patří z velké části agenturní pracovníci) to byla skoro polovina. Z pohledu kvalifikace byla třetina cizinců řazena jako pomocní a nekvalifikovaní pracovníci, pětina pak v kategorii obsluha strojů a zařízení, montéři.

K meziročnímu růstu zaměstnanosti letos přispěli téměř výhradně jen zaměstnanci.

Těžiště tvorby nových pracovních míst bylo nadále v terciární sféře. Růst zaměstnanosti ve zpracovatelském průmyslu po výraznějším loňském zvolnění letos opět mírně zrychlil.

Za meziročním navýšením celkové zaměstnanosti letos stáli téměř výhradně jen zaměstnanci. Počty sebezaměstnaných fakticky stagnovaly, k čemuž přispěla i vyšší loňská základna (v 1. čtvrtletí 2017 se jejich počty meziročně zvýšily o téměř 5 %). Podnikatelů přibývalo letos i vloni jen ve zpracovatelském průmyslu. Z hlediska odvětvové skladby celkové zaměstnanosti pokračoval trend posilování terciárního sektoru. Role zpracovatelského průmyslu, jenž intenzivně nabíral pracovníky v letech 2015 i 2016, postupně slábla, stále však zůstávala významnou (v 1. čtvrtletí 2018 se zpracovatelský průmysl na meziročním růstu celkové zaměstnanosti podílel více než třetinou). Klíčový však zůstal příspěvek sektoru služeb (+62 tis., o rok dříve +70 tis.). Nejvíce letos navyšovalo stavy pracovníků dlouhodobě růstové odvětví informačních a komunikačních činností (+4,1 %). K růstu sektoru služeb ale nejvíce přispěla váhově významná odvětví s dominancí státu (+2,6 %), kde sílila zaměstnanost ve vzdělávání i v oblastech souvisejících s bezpečností státu. Naopak peněžnictví a pojišťovnictví navázalo na loňský mírný pokles zaměstnanosti. Obsazených pracovních míst letos nepřibývalo ani v primárním sektoru a také ve stavebnictví, kde mírné loňské oživení vlivem nárůstu podnikatelské aktivity již nepokračovalo.

**Graf č. 15** Obecná míra nezaměstnanosti mužů a žen (v %, sezónně očištěno) a vybrané skupiny nezaměstnaných (y/y, v %)



Zdroj: ČSÚ (VŠPS – výběrové šetření pracovních sil)

Obecná míra nezaměstnanosti klesla na další historické minimum. O meziroční redukci nezaměstnanosti se z poloviny zasloužily osoby, jež byly bez práce déle než rok.

Obecná míra nezaměstnanosti nadále klesala. V březnu 2018 dosáhla (dle sezónně očištěných údajů) 1,8 % u mužů a 2,8 % u žen. Oproti stejnému období loňského roku se celková nezaměstnanost snížila o 1,0 p. b., k čemuž přispěl především příznivý vývoj u žen (-1,6 p. b.). Naopak u mužů bylo toto zlepšení skromnější (-0,5 p. b.), což svědčí o tom, že další redukce nezaměstnanosti již naráží na své limity. Oproti 1. čtvrtletí 2017 se letos nezaměstnanost zredukovala o dalších 55 tis. osob, k čemuž z poloviny přispěli dlouhodobě nezaměstnaní – jejich četnost dosáhla 41 tis. (ve srovnání se 4. čtvrtletím 2017 jich však již neubývalo). Silná poptávka firem po nových pracovnících stále více obnažuje nezaměstnanost na její frikční složku. Podíl osob, jež byly bez práce déle než rok, na celkové počtu nezaměstnaných se snížil o jednu třetinu (nižší hodnoty v EU vykazovaly jen severské státy a Velká Británie vyznačující se poměrně flexibilním pracovním trhem).

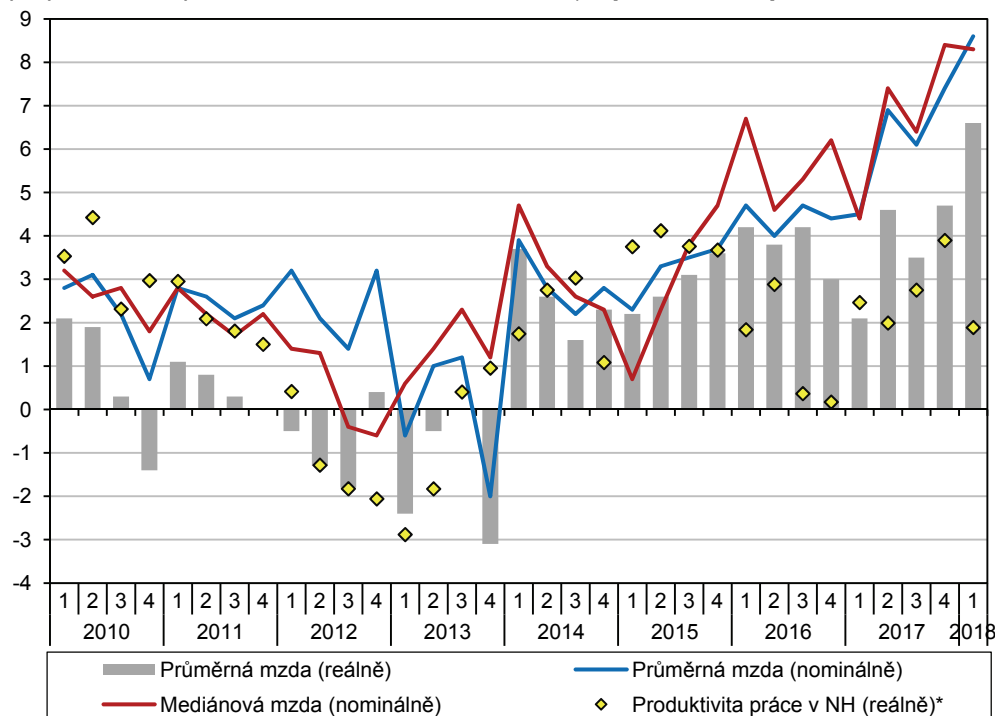




Nabídka volných pracovních míst prostřednictvím ÚP poprvé v historii překonala počet nezaměstnaných uchazečů. Přibývala hlavně místa se sníženými nároky na kvalifikaci.

Redukce nezaměstnanosti byla doprovázena silící nabídkou volných pracovních míst. Na konci března jich úřady práce poskytovaly 253,5 tis. Navzdory sezónním vlivům jejich četnost rostla meziměsíčně již po šestnácté v řadě. Během dubna počet pracovních míst dokonce poprvé v historii ČR překonal četnost registrovaných uchazečů o práci<sup>33</sup>. Obdobně jako v loňském roce ale platilo, že více než tři čtvrtiny meziročního přírůstku tvořila místa s minimálními deklarovanými nároky na kvalifikaci (na něž postačovalo základní vzdělání). Zaměstnavatelé tak pravděpodobně stále častěji cílí na zahraniční pracovníky především z východoevropských států, kterým zvyšuje atraktivitu práce v Česku i kurzová apreciacie koruny.

**Graf č. 16 Průměrná hrubá měsíční mzda a mzdový medián (na zaměstnance přepočtené na plně zaměstnané, meziročně, v %) a produktivita práce\***



\*Podíl sezónně neočištěného HDP a zaměstnanosti (v pojetí národních účtů).  
Zdroj: ČSÚ

Mzdový růst na počátku roku akceleroval. Významnou roli při jeho stimulaci sehrál stát.

Dobré hospodářské výsledky firem, pokračující pozitivní očekávání, ale i prohlubující se neuspokojená poptávka po pracovní síle vedly na počátku roku 2018 k dynamizaci mzdového růstu. Významnou roli sehrál i stát – posílením platových tarifů zaměstnanců i dalším navýšením hranice minimální mzdy. Průměrná hrubá měsíční mzda již podruhé v řadě převýšila hranici 30 tisíc korun a její meziroční růst (o 8,6 %) byl proti stejnému období loňského roku téměř dvojnásobný. V kombinaci s vlivem vyšší zaměstnanosti rostl letos objem vyplacených mezd o 10,7 % (vyšší tempo bylo po roce 2000 zaznamenáno jen v 1. čtvrtletí 2008). Podobně jako loni byl zaznamenán silný růst průměrných mezd v odvětvích s nízkou úrovní výdělků (vlivem posunu minimální mzdy). K nejvyššímu mzdovému růstu však došlo v odvětvích s dominancí státu (bez větších rozdílů mezi dílčími odvětvími). Naproti tomu činilo navýšení průměrných výdělků ve finančním sektoru jen 3,5 %. Růst průměrných mezd ve váhově dominantním odvětví zpracovatelského průmyslu (7,4 %) za tempem v celé ekonomice mírně zaostal. Předstih růstu mediánové mzdy nad tempem průměrné mzdy, trvající de facto nepřetržitě od poloviny roku 2015, se letos již neopakoval (průměrná mzda +8,6 %, mediánová +8,3 %).

Předstih růstu mediánových mezd nad tempy průměrných mezd se v 1. čtvrtletí již neopakoval.

<sup>33</sup> Více než tři uchazeče na jedno volné místo registrovaly ÚP na konci dubna jen v šesti okresech – Karviná (6,1), Ústí nad Labem (4,8), Most (4,6), Jeseník (4,5), Znojmo (3,2) a Děčín (3,1).

## 7. Měnové podmínky

Bankovní rada opět zvýšila měnověpolitické sazby.

V 1. čtvrtletí 2018 pokračovalo zvyšování měnověpolitických sazeb. Sazba na dvoutýdenních repo operacích (2T repo) byla v únoru zvýšena z 0,50 % na 0,75 % a lombardní sazba z 1,00 % na 1,50 %. Diskontní sazba zůstala na hodnotě 0,05 % (již od listopadu 2012). Kurz koruny vůči euru v 1. čtvrtletí spíše stagnoval, držel se však pod hodnotou 25,50 CZK/EUR<sup>34</sup>. Čtvrtletní průměr činil 25,40 CZK/EUR a mezičtvrtletně kurz posílil o 1,0 %, v porovnání se stejným obdobím minulého roku byl silnější o 6,0 %. Kurz koruny vůči dolaru výrazně posiloval během celého minulého roku. Průměrná hodnota v 1. čtvrtletí 2018 činila 20,67 CZK/USD. Mezičtvrtletně kurz posílil o 5,1 %, meziročně o 18,6 %.

Peněžní zásoba rostla pomaleji než loni. Je patrné oživení zájmu o vklady s dohodnutou splatností.

Peněžní zásoba v 1. čtvrtletí 2018 rostla, ve srovnání s minulým rokem však tempo značně polevilo. Průměrný meziroční růst celkové zásoby peněz (měřeno agregátem M3) v 1. čtvrtletí činil 8,0 %. Celkové množství peněz v ekonomice na konci března dosáhlo 4 350,0 mld. korun (hranice 4 bilionů korun byla překročena v březnu 2017). Mírnějším tempem než loni roste množství oběživa a běžných vkladů, které tvoří hlavní část peněz v ekonomice. Po letech poklesu však v 1. čtvrtletí výrazně meziročně narostl objem vkladů s dohodnutou splatností do 2 let (průměrné meziroční tempo 11,2 %).

Mezibankovní sazby v Česku rostly. Výnosy na dluhopisech rovněž stoupaly.

Růst tržních úrokových sazeb v 1. čtvrtletí roku pokračoval. Tříměsíční sazba PRIBOR se zvýšila z 0,75 % v prosinci 2017 na 0,90 % v březnu. Výše této úrokové sazby se posouvá v souladu s měnověpolitickými sazbami, které vyhláší ČNB. Naproti tomu Evropská centrální banka pokračovala v uvolněné monetární politice a měnověpolitické sazby ponechala na záporné úrovni. Sazba EURIBOR 3M se tak držela v okolí hodnoty -0,33 %. Pomalu rostly i výnosy na státních dluhopisech. Ke konci března dosahoval průměrný výnos na dluhopisech se splatností do 2 let 0,62 %, na splatnosti do 5 let 1,09 % a u splatnosti 10 let 1,81 %.

Situace na běžných účtech se zatím příliš neměnila, úrokové sazby na nich byly na technické nule.

Úroveň úroků na běžných účtech se nezměnila a pro domácnosti i nefinanční podniky zůstaly úroky na technicky nulové úrovni. Posuny vzhůru byly však patrné u vkladů s dohodnutou splatností. U domácností se průměrné úročení zvýšilo z prosincových 0,66 % na 0,78 % v březnu, nefinanční podniky se z technické nuly v minulém roce dostaly na 0,43 % v březnu. Tato dynamika byla v souladu s vývojem výše jednotlivých druhů vkladů nefinančních podniků. Zatímco nárůst prostředků na jednodenních vkladech v 1. čtvrtletí zpomalil (především ve srovnání s počátkem roku 2017), vkladů s dohodnutou splatností výrazně přibývalo. Domácnosti využívaly k uložení svých prostředků jednodenní vklady, ke vkladům s dohodnutou splatností i výpovědní lhůtou se podle zveřejněných údajů zatím nevrátily.

Rostly sazby hypotečních úvěrů. Úvěrů na bydlení přibývalo, ale pomaleji než loni.

Úrokové sazby u úvěrů na spotřebu domácností v minulém roce poprvé klesly pod 10% hranici a snižování pokračovalo i v 1. čtvrtletí 2018. Průměrná hodnota v březnu dosáhla 8,49 %, což odpovídá meziročnímu snížení o 0,93 p. b. Poněkud odlišný vývoj probíhal u sazeb u úvěrů na bydlení. Ty od konce roku 2016 postupně rostly. Celková průměrná hodnota úročení úvěrů na bydlení dosáhla v březnu 2,57 % a meziročně se zvýšila o 0,29 p. b. Výrazně narostly sazby u nejobvyklejších fixací – od 1 roku do 5 let včetně a mezi 5 a 10 lety. Celkově se objem poskytnutých úvěrů během 1. čtvrtletí zvýšil o 20,9 mld. korun. To je o 0,4 mld. více než ve stejném období minulého roku, které bylo rekordním. Příznivý vývoj ekonomiky stimuluje výdaje domácností měl pozitivní vliv na růst objemu poskytnutých

<sup>34</sup> Kurzy devizového trhu vyhlášené ČNB v pracovních dnech. Není-li uvedeno jinak, jsou veškeré údaje převzaty z databáze ARAD České národní banky.





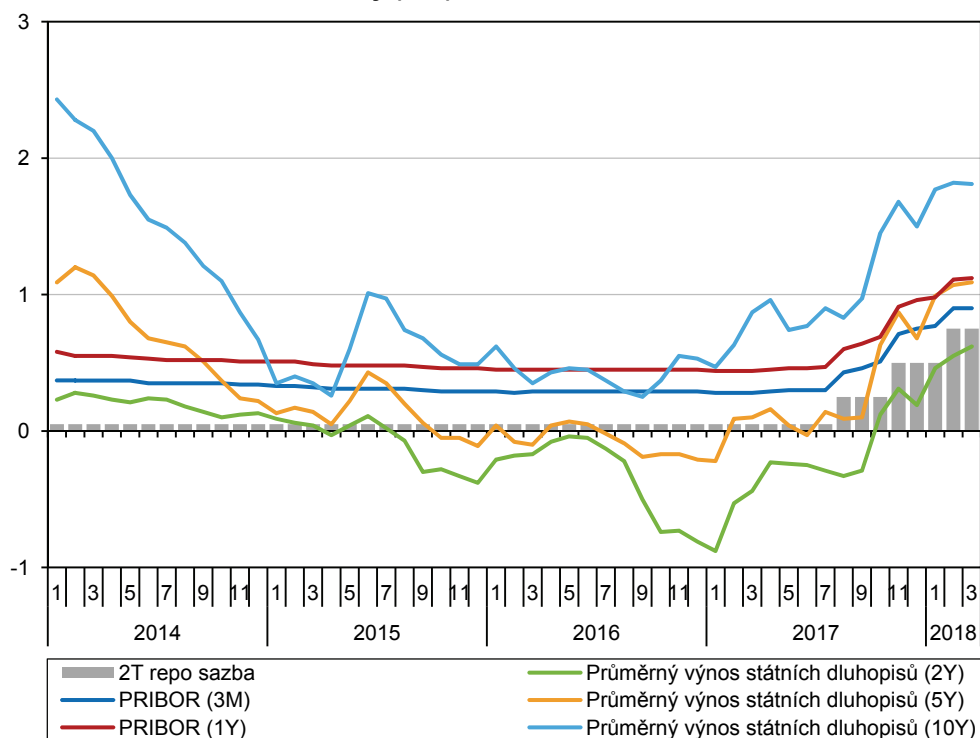
spotřebních úvěrů (nárůst o 3,5 mld. korun). Objem úvěrů na bydlení se během 1. čtvrtletí zvýšil o 19,0 mld. korun, což je o 1,6 mld. méně než minulý rok (stále však jde o mimořádnou hodnotu, začátek roku bývá obvykle mnohem slabší). Jistý útlum v oblasti hypoték však lze pozorovat na vývoji počtu nových úvěrových smluv. V minulém roce jich bylo o 16,7 tis. méně než v roce 2016 a pokles pokračoval. V 1. čtvrtletí 2018 bylo uzavřeno 45,9 tis. nových smluv (o 3,1 tis. méně než ve stejném období minulého roku).

Nefinanční podniky si půjčují drahé než před rokem.

Objem poskytnutých úvěrů odráží příznivý vývoj v jednotlivých odvětvích.

Úrokové sazby na úvěrech nefinančním podnikům se vesměs pohybovaly ve směru zvyšujících se mezibankovních sazeb. Počátek růstu lze vysledovat ve 3. čtvrtletí 2017, letošní rok prozatím potvrdil nový trend. Nejvýrazněji (o 0,31 p. b.) se zvýšilo úročení úvěrů do 7,5 mil. korun, v březnu dosáhlo 3,63 % (meziroční zvýšení o 0,42 p. b.). Úvěry mezi 7,5 mil. a 30 mil. byly v březnu úročeny průměrně 2,49 %, což znamená zvýšení od prosince o 0,08 p. b. (meziročně o 0,56 p. b.). U úvěrů nad 30 mil. korun byly sazby nejnižší (2,22 % v březnu) a růstový trend byl u nich méně výrazný (mezi březnem 2017 a 2018 došlo ke zvýšení o 0,49 p. b., ale od loňského října sazby stagnovaly). Celkově objem úvěrů poskytnutých podnikům v 1. čtvrtletí meziročně rostl průměrným tempem 4,2 %. Z pohledu jednotlivých odvětví solidně rostl objem úvěrů pro zpracovatelský průmysl (4,4 %), patrné bylo oživení ve stavebnictví (průměrný růst v 1. čtvrtletí 6,5 %, v roce 2017 0,3 %). Po poklesech z minulých let se obnovil zájem o úvěrové financování ve velkoobchodě a maloobchodě v opravách a údržbě motorových vozidel (4,9 %). Pokračující konjunktura byla patrná z výrazného růstu úvěrů v dopravě a skladování (18,8 %) i ubytování, stravování a pohostinství (23,0 %). Oproti minulému roku výrazně zpomalilo tempo růstu objemu úvěrů v peněžnictví a pojišťovnictví akceleračně očekávaným ukončením intervencí (8,5 %, v roce 2017 24,3 %). O 2,8 % poklesl objem úvěrů činnostem v oblasti nemovitostí (rovněž ovlivněno srovnáním s „divokým“ počátkem minulého roku) a prakticky mizejí úvěry pro těžbu a dobývání (-49,7 %). Klesal objem úvěrů pro informační a komunikační činnosti (-9,5 %) i výrobu a rozvod elektřiny, plynu, tepla a vzduchu (-3,9 %).

Graf č. 17 Tržní úrokové sazby (v %)



Zdroj: ČNB

## 8. Státní rozpočet

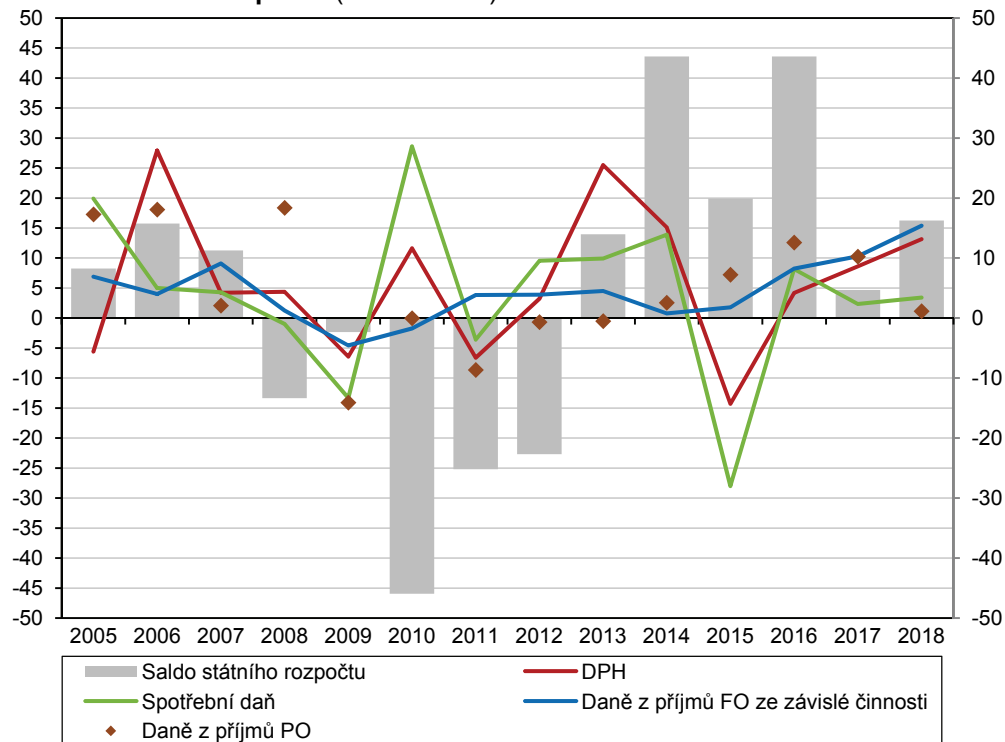
Přebytkové hospodaření státního rozpočtu v první čtvrtině roku pokračovalo již po šesté v řadě.

Tempo růstu celostátního výběru všech daňových příjmů se zvyšovalo. Vyšší transfery z rozpočtu EU zatím neindikovaly zrychlení čerpání prostředků v současném programovém období.

Státní rozpočet (SR)<sup>35</sup> udržel v prvních třech měsících roku přebytkové hospodaření již po šesté v řadě<sup>36</sup>. Při relativně dynamickém růstu příjmů i výdajů čítalo letos kladné saldo SR 16,3 mld. korun a meziročně bylo o bezmála 12 mld. příznivější. Nadále platilo, že příjmová i výdajová strana rozpočtu byly výrazně ovlivněny jak nepravidelnostmi čerpání prostředků z evropských fondů<sup>37</sup>, tak pokračujícími solidními růstovými tempy ekonomiky. Saldo SR, tvořící klíčovou složku deficitu či přebytku hospodaření sektoru vládních institucí, činilo loni v relaci k nominálnímu HDP +1,3 % (o rok dříve +0,4 %).

Celkové příjmy SR v 1. čtvrtletí meziročně o osminu posílily (na 345,7 mld. korun). Přispěl k tomu nejen vyšší výběr daní, ale na rozdíl od loňského roku rovněž růst nedaňových příjmů tažených vyšším přílivem prostředků z EU. Nešlo však o zrychlení čerpání evropských fondů, nýbrž o dobíhající platby vztahující se k již skončenému programovému období<sup>38</sup>. Na všech daňových příjmech (bez pojistného) získal SR meziročně o 11,6 mld. korun více, k čemuž téměř z poloviny přispěl vyšší výběr DPH. Rostlo však inkaso všech objemově významných daní, vyjma daně z příjmu fyzických osob (DPFO) ze samostatné výdělečné činnosti. Příznivý vývoj ekonomiky se nejlépe odráží v celostátním výběru daňových příjmů, jehož meziroční tempo vzrostlo ze 7,7 % (z 1. čtvrtletí 2017) na letošních 9,1 %.

**Graf č. 18 Celostátní inkasa vybraných daňových příjmů (meziročně v %) a saldo státního rozpočtu (v mld. korun) v rámci 1. čtvrtletí**



Zdroj: MF ČR

<sup>35</sup> Pokud není uvedeno jinak, vycházejí všechny údaje týkající se státního rozpočtu z dat Ministerstva financí o pokladním plnění.

<sup>36</sup> Z nejaktuálnějších údajů za prvních pět měsíců roku 2018 ale vyplynulo, že výsledek hospodaření SR skončil v tomto období schodkem ve výši 23,1 mld. korun, jenž byl nejhlubším za posledních pět let.

<sup>37</sup> Z propočtů MF ČR vyplývá, že SR očištěný na příjmové i výdajové straně o prostředky na programy z rozpočtu EU a Finančních mechanismů (EHP a Norské fondy, Program švýcarsko-české spolupráce) by v 1. čtvrtletí 2018 dosáhl schodku 5,3 mld. korun (o rok dříve by deficit činil 4,6 mld.).

<sup>38</sup> Jednalo se o vliv inkasa ve výši 20,0 mld. Kč, které představovalo část závěrečných plateb vztahujících se k programovému období 2007–2013. Bez této mimořádné platby by byl objem přijatých prostředků z rozpočtu EU (vč. FM) v 1. čtvrtletí 2018 meziročně o 2,6 mld. korun (resp. o 9,7 %) slabší.



Dynamický růst výběru DPH odrážel rostoucí výdaje na konečnou spotřebu i nedávná opatření zavedená na straně výběru daně.

Celostátní výběr váhově nejvýznamnější daně – DPH – meziročně posílil o 13,2 % (na úrovni SR o 9,9 %) <sup>39</sup>. Podobně jako po většinu loňského roku rostl dynamičtěji než výdaje na konečnou spotřebu domácností či vlády. Ve vysokém tempu inkasa DPH v 1. čtvrtletí 2018 se promítl vliv příznivého vývoje hospodářství i přesun některých aktivit z šedé ekonomiky vlivem nedávných opatření zavedených na straně výběru daně <sup>40</sup>.

Mírný růst inkasa spotřebních daní byl zajištěn navýšením sazeb daně u tabákových výrobků. Vyššímu růstu výběru daně z minerálních olejů bránilo zavedení „zelené nafty“.

Ze všech spotřebních daní získal SR v 1. čtvrtletí meziročně o 3,5 % více. Na rozdíl od loňského roku byl tento růst tažen inkasem daně z tabákových výrobků (meziročně o 1,1 mld. korun vyšším). Růst sazeb daně z tabákových výrobků (platný od počátku roku 2018) se prozatím ukazuje jako významnější faktor nežli restrikce spojené s přijetím protikuřáckého zákona (platného od června 2017). Naopak výběr daně z minerálních olejů (+0,5 %) jakožto váhově dominantní položky spotřebních daní zůstal v 1. čtvrtletí mírně za rozpočtovým očekáváním. Efekt příznivého ekonomického vývoje na rostoucí mobilitu podpořený i teplým počasím v první polovině jara byl převýšen administrativními vlivy <sup>41</sup>.

Tempo růstu výběru korporátní daně sláblo a v 1. čtvrtletí dosáhlo nejslabšího výsledku za posledních pět let.

Tempo růstu celostátního inkasa daně z příjmu právnických osob sláblo již v průběhu loňského roku. Za tři letošní měsíce vzrostlo meziročně jen o 1,2 % <sup>42</sup> (o rok dříve +10,2 %), v tomto období roku šlo o nejslabší výsledek za posledních pět let. V inkasu se ve větší míře již začala projevovat mírně klesající ziskovost podniků z let 2016 a 2017 způsobená především vlivem silících mzdových nákladů.

Vývoj na pracovním trhu se příznivě promítl do inkasa DPFO ze závislé činnosti. To vzrostlo meziročně o rekordních 15,4 %.

Naproti tomu ve výběru daně z příjmů fyzických osob (DPFO) ze závislé činnosti se vývoj na trhu práce projevoval stále pozitivně. Rekordní počet pracujících doplněný silícími tlaky na mzdový růst vyústily v rekordní 15,4% růst inkasa. Vedle tržních tlaků působí na růst průměrných mezd (vyplývajících z nerovnováhy na pracovním trhu) i administrativní vlivy (opakované navyšování minimální mzdy). Naopak výběr DPFO ze samostatné výdělečné činnosti dosáhl v 1. čtvrtletí 6,8 mld. korun a meziročně se o 3,4 % snížil <sup>43</sup>. Vzhledem k relativně nižšímu objemu této daně je její meziroční srovnání citlivé na změny v možnostech daňových odpočtů (slevy na druhého z manželů a daňového zvýhodnění na děti).

Investiční výdaje proti rekordně nízké loňské základně mírně vzrostly. Jejich podíl na celkových výdajích SR ale zůstal druhý nejnižší za posledních třináct let.

Růst celkových výdajů SR v 1. čtvrtletí výrazně zrychlil (na 8,7 % meziročně, o rok dříve jen 1,6 %) a dosáhl v tomto období roku desetiletého maxima. Přispěly k tomu jak běžné (ze čtyř pětín), tak kapitálové výdaje. Výše investic rostla (+5,5 mld. korun) primárně vlivem rekordně nízké loňské základny. Letošní čerpání odpovídalo zatím jen osmině rozpočtově očekávané celoroční částky (90 mld.). Velmi nízké bylo zejména čerpání financí na výhradně národní projekty (bez vztahu k EU). Na společné programy ČR a EU <sup>44</sup> vydal SR 8,7 mld. korun, tedy čtvrtinu rozpočtově očekávaného celoročního objemu. Podíl investic na celkových výdajích SR činil letos zatím 3,6 %, a i když oproti 1. čtvrtletí 2017 mírně vzrostl, šlo o druhou nejnižší relaci po roce 2005.

<sup>39</sup> Od 1. 1. 2018 vešla v platnost změna rozpočtového určení daní, která snížila podíl státního rozpočtu na celostátním výnosu DPH z 69,68 % na 67,5 % ve prospěch podílu obcí.

<sup>40</sup> Jedná se především o zavedení kontrolních hlášení a elektronickou evidenci tržeb – především její druhou vlnu účinnou od dubna 2017 pro maloobchod, velkoobchod. V samotném dubnu 2018 tak výběr DPH již narážel na vyšší srovnávací základnu a jeho meziroční růst se po šestnácti měsících zastavil (-2,6 %).

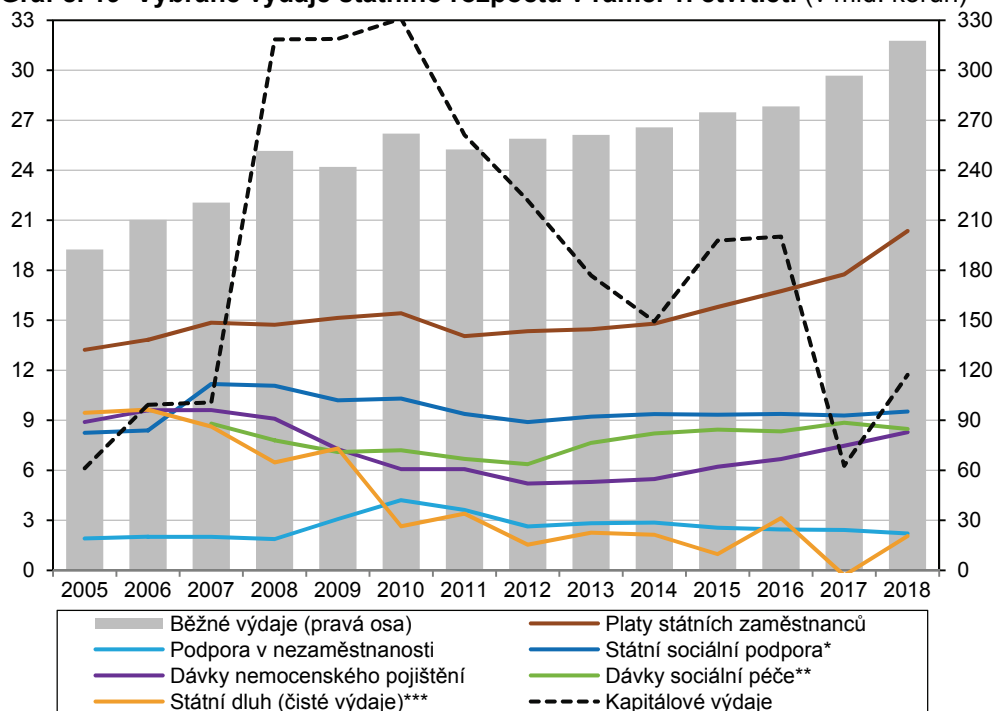
<sup>41</sup> Jde o tzv. zelenou naftu umožňující vrácení této daně pro živočišnou prvovýrobu. Toto opatření se v letošním roce (na rozdíl od loňska) projevuje již v plné výši. Naopak vliv faktoru ekonomického růstu je dobře dokumentován rostoucí spotřebou motorové nafty i leteckého petroleje (v prvních dvou měsících roku 2018 meziročně vyšší o 4,0 %, resp. 16,3 %).

<sup>42</sup> Zahnuje z velké části jen první čtvrtletní zálohu na daň u větších plátců. Největší část objemu této daně získává SR tradičně během června, příp. července díky úhradě celoroční daně u poplatníků, kteří mají povinný audit, nebo jim daňové přiznání zpracovává a předkládá daňový poradce.

<sup>43</sup> Za první čtyři měsíce roku 2018 se výběr DPFO ze samostatné výdělečné činnosti propadl do záporných hodnot (-2 mld. korun, o rok dříve -0,9 mld.), což souviselo s pravidelným ročním zúčtováním záloh na základě podání daňových přiznání.

<sup>44</sup> Veškeré výdaje na financování společných programů EU a ČR (vč. běžných výdajů, resp. výdajů na společnou zemědělskou politiku) dosáhly v 1. čtvrtletí 25,7 mld. korun a meziročně vzrostly o více než čtvrtinu.

**Graf č. 19 Vybrané výdaje státního rozpočtu v rámci 1. čtvrtletí (v mld. korun)**



\*Zahrnuje i dávky péčovské péče. \*\*Zahrnuje dávky pomoci v hmotné nouzi, dávky osobám se zdravotním postižením, příspěvek na péči dle zákona o sociálních službách. \*\*\*V čistých výdajích jsou započítány i příjmy kapitoly Státní dluh. Zdroj: MF ČR

Růst běžných výdajů SR směřoval z poloviny na navýšení platů zaměstnanců rozpočtové sféry.

Růst běžných výdajů SR nadále sílí (z loňských 6,6 % na 7,1 %). Z meziročního růstu (o 21 mld. korun) směřovala zhruba polovina na posílení platů zaměstnanců rozpočtové sféry. Šlo zejména o neinvestiční transfery veřejným rozpočtům územní úrovně (meziročně vyšší o pětinu), u nichž rostly jak dotace na přímé náklady základních a středních škol (+5,3 mld. korun), tak transfery obcím a krajům dle zákona o sociálních službách (+3,3 mld.). Vedle toho sílily i výdaje na platy státních zaměstnanců (o sedminu, resp. 2,6 mld.), a to primárně vlivem navýšení platových tarifů.

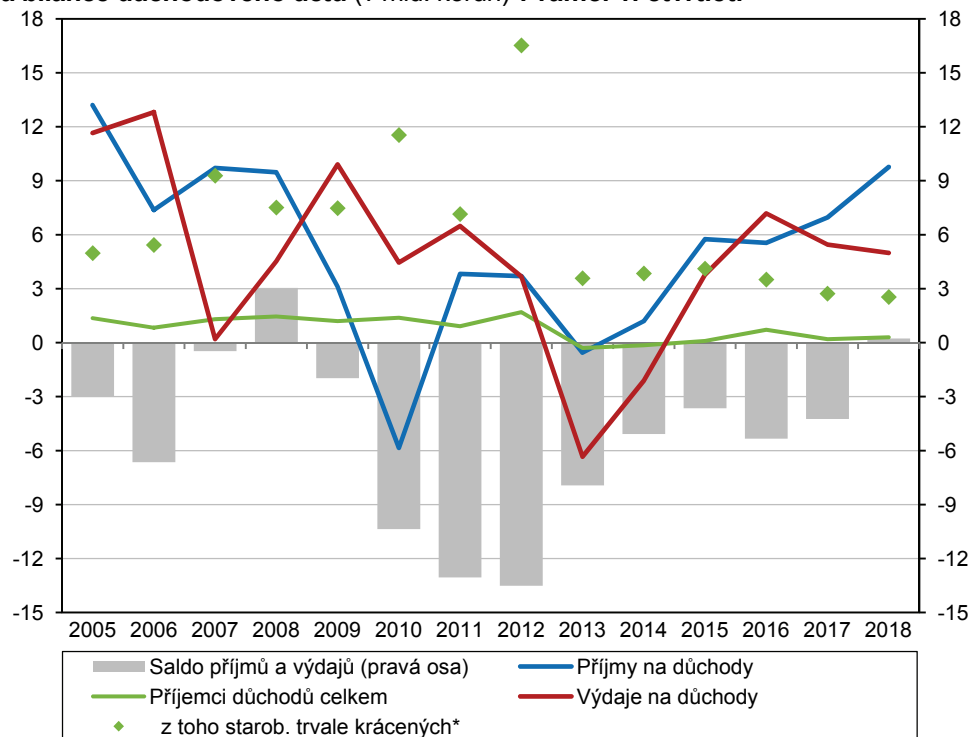
Tempo růstu výběru pojistného na důchody nadále rostlo. Důchodový účet se v rámci 1. čtvrtletí poprvé po deseti letech vymanil z deficitů.

Na sociální dávky loni směřovalo 41,9 % veškerých výdajů SR (meziročně o 1,8 p. b. méně). Téměř čtyři pětiny sociálních dávek putovaly na důchody, na které stát vydal meziročně o 5,0 % více. Tento růst byl téměř výhradně tažen úpravou valorizace<sup>45</sup>, neboť počet osob pobírajících důchody se zvýšil jen o 0,3 % (mírný růst u příjemců starobních důchodů převýšil vliv meziročně nižšího počtu příjemců všech ostatních druhů důchodů). Příznivá situace na pracovním trhu stimulovala růst výběru pojistného na důchody – to v 1. čtvrtletí posílilo meziročně téměř o desetinu (podobným tempem jako za konjunktury v minulé dekádě). Saldo důchodového účtu<sup>46</sup> tak poprvé za posledních deset let skončilo v kladných hodnotách.

<sup>45</sup> Od ledna 2018 došlo ke zvýšení základní výměry důchodu o 150 Kč a procentní výměry o 3,5 % (tj. v průměru o 475 Kč měsíčně).

<sup>46</sup> Je vyjádřeno jako rozdíl mezi příjmy a výdaji na důchody ze SR (z předběžných údajů).



**Graf č. 20 Příjemci důchodů, příjmy i výdaje na důchody ze SR (meziročně v %) a bilance důchodového účtu (v mld. korun) v rámci 1. čtvrtletí**

\*Jde o starobní důchod přiznaný před dosažením důchodového věku a krácený za předčasnost po celou dobu pobírání důchodu. Zdroj: MF, ČSSZ

Tempo růstu výdajů na ostatní sociální dávky sláblo. Projevil se pozitivní vliv hospodářského růstu na příjmy domácností.

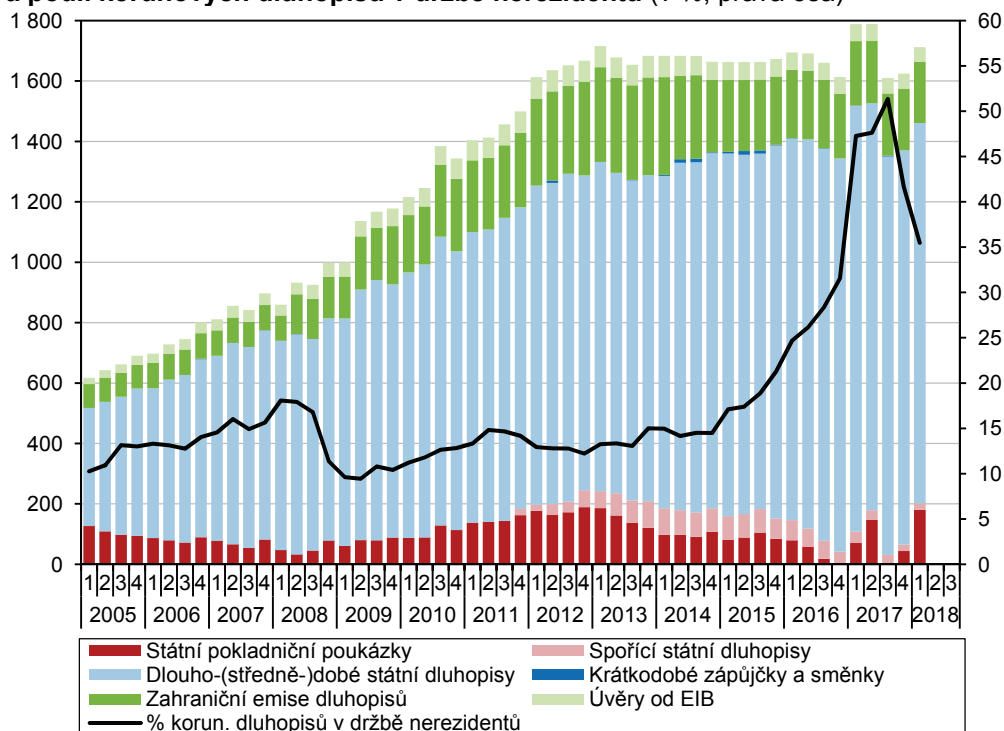
Na růst sociálních dávek naopak působila vyšší nemocnost i mírně rostoucí porodnost.

Výše státního dluhu podobně jako v průběhu loňského roku kolísala. Mezi držiteli korunových dluhopisů klesala váha nerezidentů.

Na ostatní sociální dávky (mimo důchody) vydal SR 30,5 mld. korun, meziročně o 2,1 % více, o rok dříve o 4,1 %. Tempo růstu výdajů na tyto dávky je zároveň již čtvrtým rokem v řadě slabší než v případě důchodů. K růstu výdajů na ostatní sociální dávky letos (podobně jako v předchozích třech letech) přispěly nejvíce dávky nemocenského pojištění (meziročně vyšší o 11 %). V pozadí toho stála jak vyšší nemocnost, tak i silnější čerpání peněžité pomoci v mateřství vlivem mírně vyšší porodnosti. SR vydal více také na dávky pro zdravotně postižené i na příspěvky na péči (pro dlouhodobě nemocné). V ostatních druzích dávek se stále více projevoval vliv hospodářského růstu na příjmy domácností. Méně bylo spotřebováno na podpory v nezaměstnanosti (-9 %) i na dávky pomoci v hmotné nouzi (-15 %, o rok dříve -11 %). Zhruba o desetinu vydal SR méně i na dávky státní sociální podpory, které jsou vypláceny ve vazbě na příjem domácnosti (přídavek na dítě, příspěvek na bydlení). Navyšoval se naopak objem váhově významných rodičovských příspěvků (+6,4 %), o pětinu více šlo meziročně i na podporu pěstounské péče.

Státní dluh činil na konci 1. čtvrtletí 1 712 mld. korun a proti „nestandardně zvýšené“ loňské základně<sup>47</sup> klesl o 4,3 %. Ve srovnání s posledním čtvrtletím loňského roku však o 87 mld. korun vzrostl. Toto navýšení bylo financováno primárně prostřednictvím státních pokladničních poukázek a projevilo se výhradně ve výši vnitřního dluhu, naopak korunová hodnota vnějšího dluhu se nadále mírně snižovala. Vnější dluh se na celkové zadluženosti státu podílel 14,7 %, nejméně za posledních deset let. Měnila se i skladba dluhu dle jeho držitelů. V souvislosti s odlivem spekulativního kapitálu výrazně klesl podíl korunových dluhopisů v držbě nerezidentů (z 51,4 % na konci 3. čtvrtletí 2017 na 35,5 % o půl roku později) a přiblížil se úrovni z druhé poloviny roku 2016.

<sup>47</sup> Během 1. čtvrtletí 2017 dluh vystoupal na 1 789 mld. korun a zaznamenal nejrychlejší mezičtvrtletní růst po roce 2010 (+11 %). Toto krátkodobé navýšení souviselo se specifickou situací na dluhopisovém trhu vlivem očekávání spojených s ukončením režimu devizových intervencí.

**Graf č. 21 Struktura státního dluhu ČR (stav na konci čtvrtletí, v mld. korun) a podíl korunových dluhopisů v držbě nerezidentů (v %, pravá osa)**

Zdroj: MF ČR

Relativní dluh sektoru vládních institucí klesal v Česku loni rychleji než v EU. Absolutní výše dluhu se však zmírnila jen minimálně.

Dluh sektoru vládních institucí (zohledňující i hospodaření územně správních celků či zdravotních pojišťoven) dosáhl dle aktuálních dat ČSÚ na konci 4. čtvrtletí 2017<sup>48</sup> výše 1 749 mld. korun a ve vztahu k HDP činil 34,6 %. O meziroční snížení relativní zadluženosti (o 2,2 p. b.) se téměř výhradně zasloužil svižný růst HDP, neboť absolutní výše dluhu poklesla jen o 5,7 mld. korun. Na konci roku 2017 držela ČR pozici čtvrté nejméně zadlužené země EU. Lépe na tom byly jen Estonsko (9 %), Lucembursko (23 %) a Bulharsko (25 %). Zatímco během let 2015 či 2016 zredukovaly svou relativní zadluženost jen dvě třetiny států Unie, vloni se podobné nepovedlo již pouze Francii a Lucembursku. I přesto tempo poklesu zadluženosti v EU nezrychlovalo (na konci roku 2017 byl dluh 81,6 %, o rok dříve 83,3 %), neboť z nejvíce zasažených zemí snížily svůj dluh významněji jen Kypr a Portugalsko. Dostat se pod úroveň předkrizové zadluženosti (rok 2007) zvládla zatím jen Malta. Této úrovni se blížily Německo a Švédsko, Česko za ní o 7 p. b. zaostávalo.

Sektor vládních institucí dosáhl loni již podruhé v řadě přebytku. Ten byl ve vztahu k HDP nejlepší v historii sledování.

Sektor vládních institucí v ČR loni vykázal (v aktualizovaném vyjádření)<sup>49</sup> přebytek 1,6 % HDP<sup>50</sup>. Kladného salda hospodaření dosáhly všechny vládní subsektory. K růstu celkového salda nejvíce přispěly ústřední vládní instituce, které docílily poprvé v historii sledování (od roku 1995) přebytku (ve výši 30 mld. korun).

<sup>48</sup> Předběžné údaje o dluhu a deficitu sektoru vládních institucí za 1. čtvrtletí 2018 zveřejní ČSÚ 2. července 2018, Eurostat 20. července 2018.

<sup>49</sup> Indikátory salda hospodaření a dluhu vládních institucí jsou založeny na aktuálním principu. Dle něj jsou příjmy i výdaje přiřazeny období, se kterým věcně souvisejí, tj. bez ohledu na období uskutečnění hotovostního toku (jak je tomu v případě pokladního plnění).

<sup>50</sup> Šlo o třetí nejlepší výsledek mezi státy EU (po Maltě a Kypru). Kladného salda hospodaření docílila vloni téměř polovina unijních členů. Se schodkem přesahujícím 3 % HDP hospodařilo jen Španělsko (v roce 2016 vedle něj ještě Francie).

