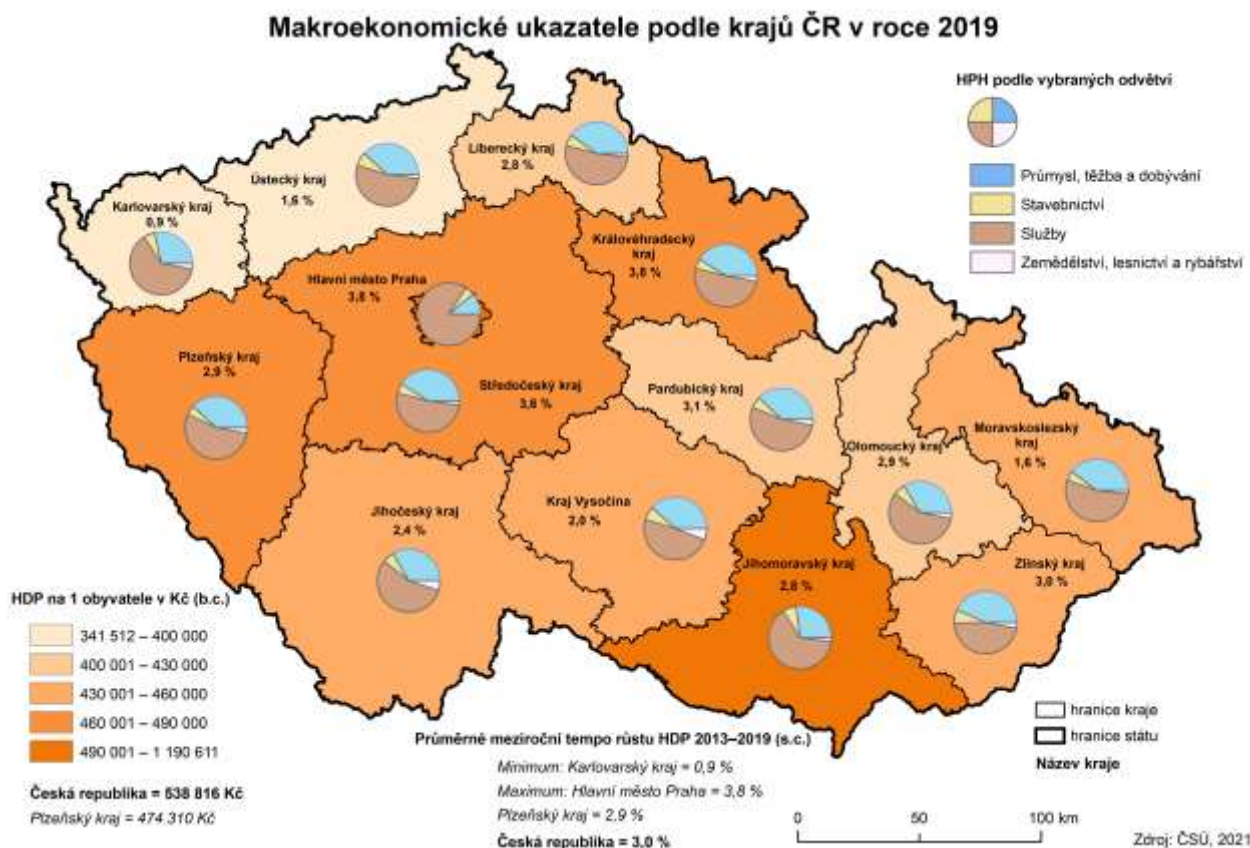


### 3. Ekonomický vývoj

#### Makroekonomický rámec<sup>18</sup>

Podíl regionálního HDP na ČR činil 4,8 % a byl sedmý nejvyšší mezi kraji

**Hrubý domácí produkt** (dále jen HDP) je základním kritériálním makroekonomickým ukazatelem, který vyjadřuje výši hodnoty vytvořené v národním hospodářství resp. regionu za dané období. Je významným ukazatelem ekonomické úrovně daného území. V roce 2019 dosáhl HDP v běžných cenách v Plzeňském kraji 278,7 mld. Kč, meziročně se zvýšil o 4,2 %. Výše regionálního HDP představovala 4,8 % z celkově vytvořeného HDP v ČR. Plzeňský kraj se v tomto ukazateli v rámci mezikrajského porovnání umístil na sedmém místě. Z dlouhodobého hlediska se jeho krajský podíl pohybuje okolo 5 %. Nejvyššího podílu dosáhly kraje Hl. město Praha (27,2 %), Středočeský (11,6 %) a Jihomoravský (10,5 %), naopak nejnižšího kraj Karlovarský (1,8 %).



Regionální HDP na 1 obyvatele v PPS dosáhl 81,1 % průměru 28 zemí EU

V případě **relativního ukazatele HDP**, tj. v přepočtu na 1 obyvatele, byla hodnota v roce 2019 nejvyšší za posledních 24 let. V roce 2019 činila tato hodnota v běžných cenách 474,3 tis. Kč a meziročně se zvýšila o 3,3 %. Plzeňský kraj s podílem 88,0 % průměru ČR zaujímá v mezikrajském srovnání **páté místo** za kraji Hl. městem Prahou, Jihomoravským, Středočeským a Královéhradeckým. Postavení Hl. města Prahy je však z pohledu hodnocení **HDP na obyvatele** zcela výjimečné. V roce 2019 dosáhl kraj Hl. město Praha v **HDP na 1 obyvatele** 221,0 % průměru ČR v Kč a 203,7 % průměru 28 zemí Evropské unie v PPS<sup>19</sup>. V roce 2019 činil podíl HDP na jednoho obyvatele v Plzeňském kraji 81,1 % průměru EU 28 v PPS. Tento podíl se v porovnání s rokem 2018 snížil o 1,5 procentního bodu.

<sup>18</sup> Aktuální údaje zahrnují výsledky mimořádné revize ročních národních účtů v roce 2020, která se týkala celé časové řady; údaje za rok 2019 zatím vycházejí z notifikační verze ročních národních účtů

<sup>19</sup> Purchasing Power Standard - standard kupní síly

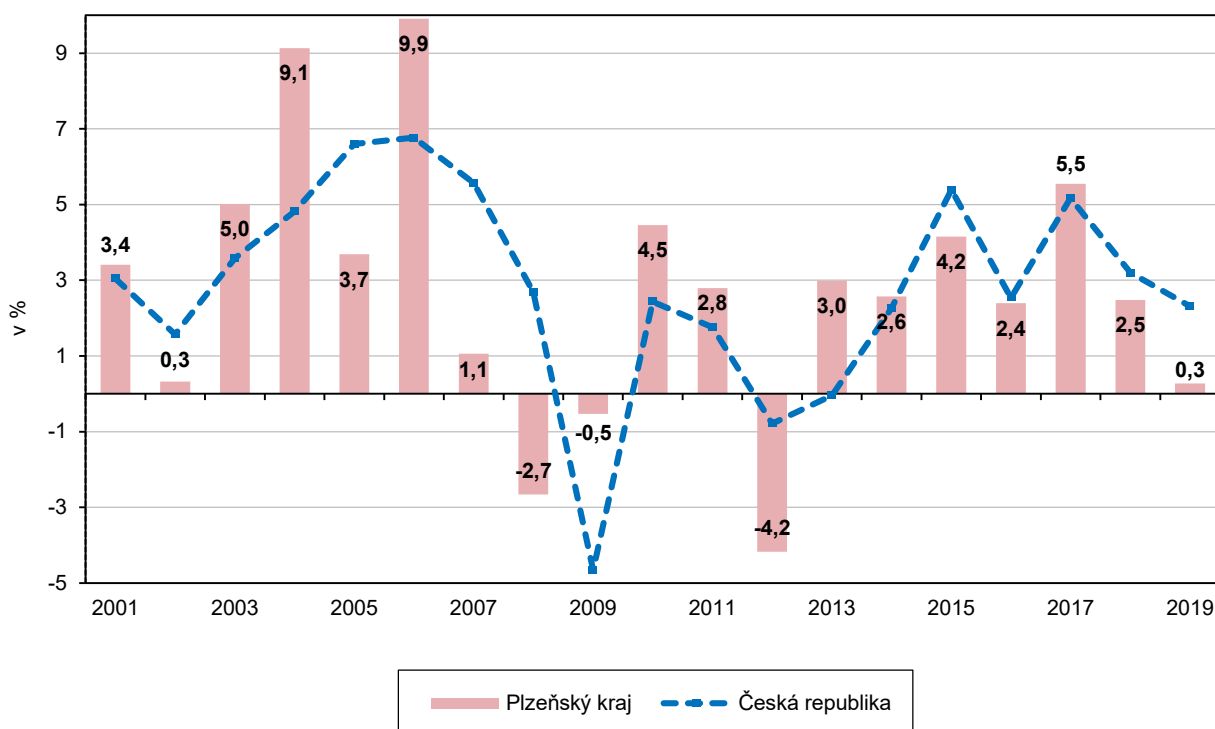


V produktivitě na 1 zaměstnaného se Plzeňský kraj umístil na pátém místě

Významným indikátorem ekonomického rozvoje je **produktivita práce** měřená podílem HDP na 1 zaměstnaného (podle místa pracoviště vč. sebezaměstnaných). Hodnota tohoto ukazatele v Plzeňském kraji v roce 2019 dosáhla 964,2 tis. Kč a od roku 2012 se neustále zvyšovala. Meziročně se zvýšila o 2,3 %. Plzeňský kraj se v produktivitě práce v mezikrajském srovnání umístil na pátém místě. Produktivita na 1 zaměstnaného v ČR činila 1 058,5 tis. Kč a dosažená produktivita v Plzeňském kraji představovala 91,1 % průměru ČR.

**Graf 3.1 Vývoj HDP ve srovnatelných cenách v Plzeňském kraji a ČR (předchozí rok = 100)**

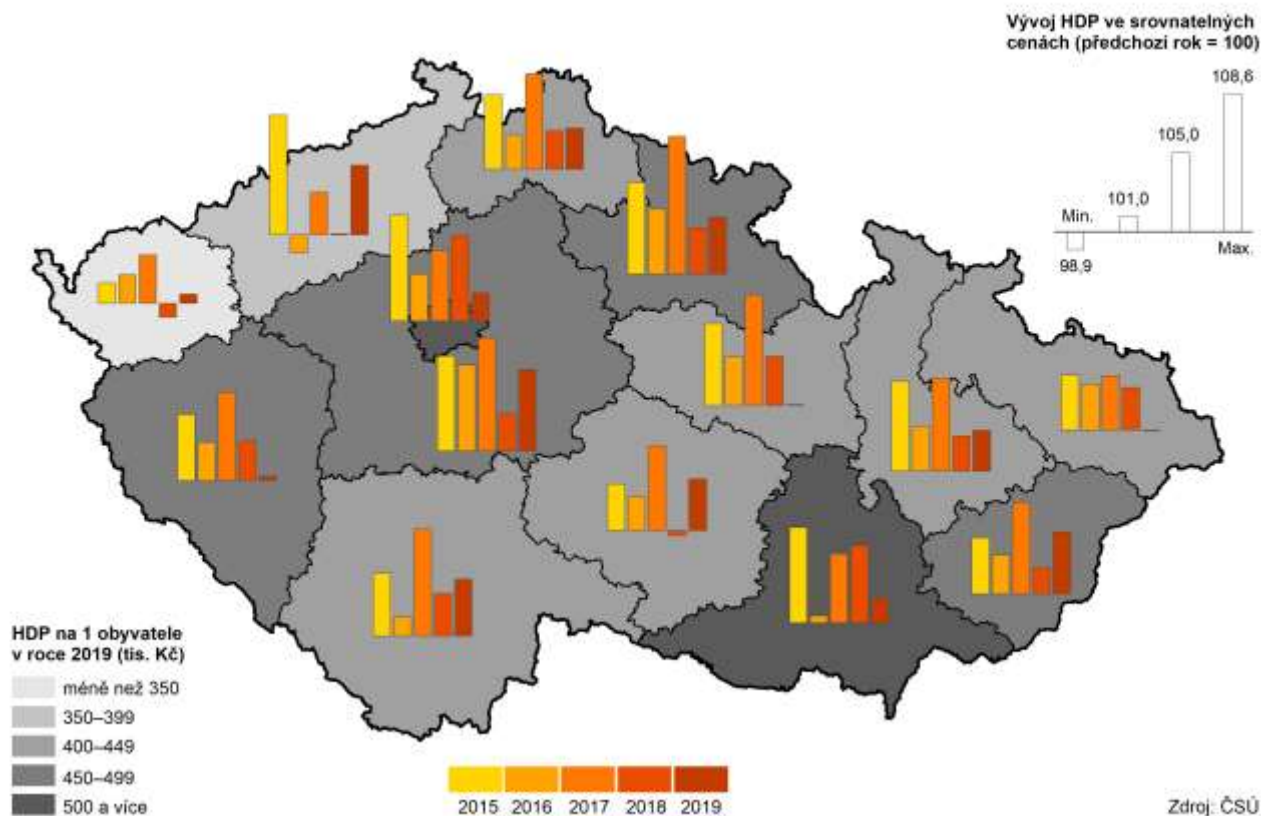
Zdroj: ČSÚ



V HDP ve srovnatelných cenách byl kraj až na dvanáctém místě

**Regionální ukazatel HDP ve srovnatelných cenách** (předchozí rok = 100) rostl nejrychleji v roce 2006, kdy vzrostl o 9,9%. Naopak nejvyšší pokles o 4,2 % byl v tomto ukazateli zaznamenán v roce 2012. Mezi roky 2013 až 2017 byl růst HDP kolísavý, meziroční tempo růstu bylo nejvyšší v roce 2017, a to o 5,5%. V posledních dvou letech 2018 a 2019 byl v tomto ukazateli zaznamenán pokles. V roce 2019 se Plzeňský kraj v HDP ve srovnatelných cenách (předchozí rok = 100) v porovnání s ostatními kraji umístil na dvanáctém místě. **HDP ve srovnatelných cenách v roce 2019** (předchozí rok = 100) činil 100,3 %, oproti roku 2018 byl nižší o 2,2 procentního bodu. Nejvyšší meziroční snížení v porovnání s ostatními kraji byla zjištěna v Hl. městě Praze (3,6 procentního bodu) a Jihomoravském kraji (3,3 procentního bodu). Naopak nejvyšší meziroční růst byl zaznamenán v krajích Ústeckém (4,3 procentního bodu) a Vysočině (3,5 procentního bodu). **HDP ve srovnatelných cenách** (předchozí rok = 100) rostl v **Plzeňském kraji** v období let 2013–2019 **průměrným meziročním tempem** 2,9 % (sedmé nejvyšší průměrné meziroční tempo růstu v porovnání s ostatními kraji). V období 2013–2019 činilo průměrné meziroční tempo růstu v ČR 3,0 %. Průměrné meziroční tempo růstu bylo v tomto období nejvyšší v Hl. městě Praze (3,8 %), Královéhradeckém kraji (3,8 %) a naopak nejnižší v krajích Karlovarském (0,9 %) a Moravskoslezském (1,6 %).

## Regionální hrubý domácí produkt v krajích v letech 2015 až 2019



Meziroční růst HPH byl v porovnání s ostatními kraji až dvanáctý

**Hrubá přidaná hodnota** (dále jen HPH) představuje rozdíl mezi celkovou produkcí zboží a služeb a mezi spotřebou, tj. hodnotou statků a služeb spotřebovaných ve výrobě. Od roku 1995 si zachovávala regionální HPH rostoucí trend až do roku 2008, kdy poprvé klesla proti předchozímu roku o 0,7 %. Od roku 2009 (s výjimkou roku 2012) pokračuje rostoucí trend. V roce 2019 dosáhla HPH 251,6 mld. Kč (běžné ceny), což znamená zvýšení proti předcházejícímu roku o 4,4 %. **V meziroční růstu HPH se** Plzeňský kraj v porovnání s ostatními kraji umístil na dvanáctém místě. Nejvyšší meziroční růst se vyskytoval v krajích Středočeském (9,0 %), Ústeckém (8,8 %) a Jihočeském (8,1 %). Nejnižší meziroční růst HPH byl zaznamenán v krajích Moravskoslezském (3,4 %) a Pardubickém (4,1 %). Oproti ČR byl meziroční růst HPH v Plzeňském kraji nižší o 2,1 procentního bodu.

Podíl primárního sektoru na HPH byl mezi kraji čtvrtý

**V roce 2019 činil podíl primárního sektoru** (zemědělství, lesnictví a rybolov) **na HPH 3,2 %**. V mezikrajském srovnání byl tento podíl čtvrtý a v porovnání s ČR byl o 1,1 procentního bodu vyšší. V období 2010–2016 dosáhl tento podíl nejvyšší hodnoty (3,9 %) v roce 2014. V letech 2015–2019 nebyla výše podílu primárního sektoru v roce 2014 překročena. Porovnáme-li podíl primárního sektoru na HPH v rámci delší časové řady od roku 1995, pak v roce 2019 klesl oproti roku 1995 o více než polovinu.

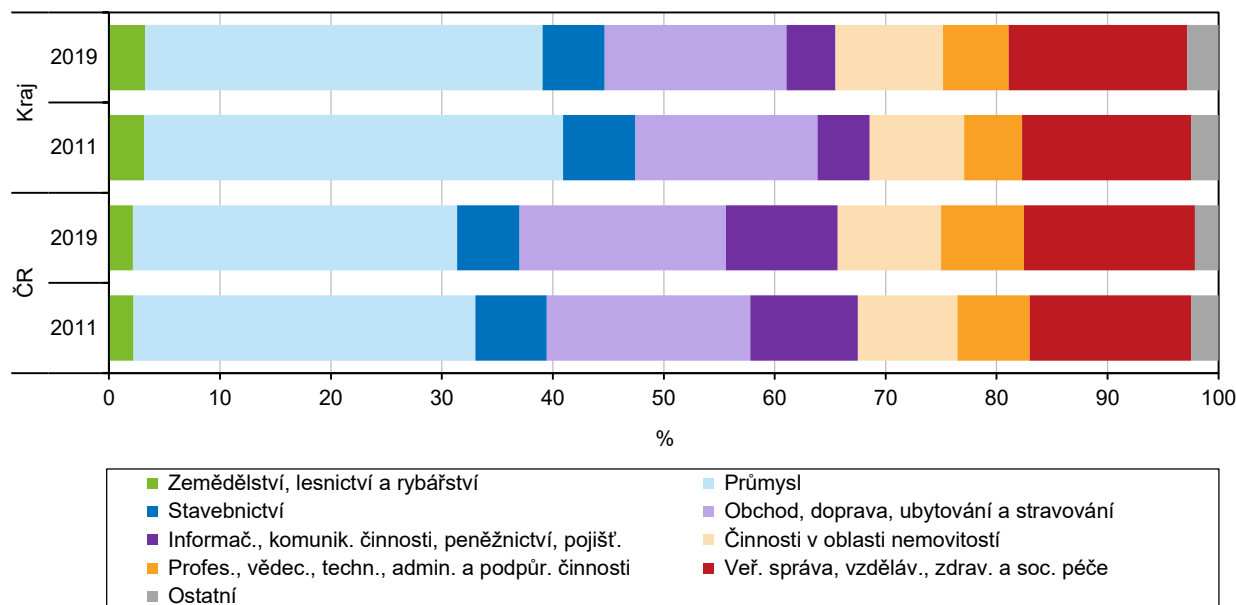
Podíl primárního sektoru na HPH byl mezi kraji čtvrtý

**V roce 2019 činil podíl primárního sektoru** (zemědělství, lesnictví a rybolov) **na HPH 3,2 %**. V mezikrajském srovnání byl tento podíl čtvrtý a v porovnání s ČR byl o 1,1 procentního bodu vyšší. V období 2010–2016 dosáhl tento podíl nejvyšší hodnoty (3,9 %) v roce 2014. V letech 2015–2019 nebyla výše podílu primárního sektoru v roce 2014 překročena. Porovnáme-li podíl primárního sektoru na HPH v rámci delší časové řady od roku 1995, pak v roce 2019 klesl oproti roku 1995 o více než polovinu.



**Graf 3.2 Hrubá přidaná hodnota podle odvětví CZ-NACE v Plzeňském kraji a ČR**

Zdroj: ČSÚ



Podíl sekundárního sektoru na HPH meziročně klesl o 1,6 procentního bodu

Na ekonomické výkonnosti Plzeňského kraje se významně podílí **sekundární sektor** zastoupený průmyslem a stavebnictvím. V roce 2019 činil podíl sekundárního sektoru na HPH 41,4 %, meziročně se tento podíl snížil o 1,6 procentního bodu. V porovnání s ČR byl podíl sekundárního sektoru vyšší o 6,6 procentního bodu. V mezikrajském porovnání se Plzeňský kraj umístil až na 9. místě. V časové řadě 1995–2019 se podíl sekundárního sektoru na HPH zvýšil z 37,4 % v roce 1995 na 41,4 % v roce 2019, tj. zvýšení o 4,1 procentního bodu. Historicky nejvyšší hodnoty (46,0 %) dosáhl tento podíl v roce 2015. V období let 2016–2019 začal podíl tohoto sektoru postupně klesat.

Na celkové tvorbě HPH se v regionu nejvíce podílel průmysl

Na celkové tvorbě HPH se v regionu nejvíce podílel **průmysl** celkem (35,8 %), zejména pak průmysl zpracovatelský (31,0 %). Meziročně se snížil podíl průmyslu celkem o 1,9 procentního bodu z toho zpracovatelský průmysl o 1,4 %. V absolutní výši se odvětví průmyslu celkem na hrubé přidané hodnotě podílelo 90 124 mil. Kč, z toho odvětví zpracovatelského průmyslu 78 094 mil. Kč. Oproti roku 2018 se snížilo odvětví průmyslu celkem v roce 2019 o 737 mil. Kč, z toho zpracovatelského průmyslu o 60 mil. Kč. **Stavebnictví** v Plzeňském kraji se v roce 2019 podílelo na HPH 5,6 %, meziročně tento podíl vzrostl o 0,3 procentního bodu. Hrubá přidaná hodnota v odvětví stavebnictví (14 091 mil. Kč) dosáhla v roce 2019 nejvyšší hodnoty od roku 1995. Meziročně vzrostlo odvětví stavebnictví o 1 223 mil. Kč. V ČR se na HPH podílel průmysl celkem 29,2 % a stavebnictví 5,6 %. V porovnání s Plzeňským regionem byl podíl průmyslu v ČR nižší o 6,6 procentního bodu. Podíly stavebnictví na celkové HPH dosahovaly jak v ČR, tak v Plzeňském kraji téměř stejné výše.

Podíl terciárního sektoru na HPH se zvýšil

**Terciární sektor**, který zahrnuje odvětví služeb, se v roce 2019 podílel na HPH 55,3 %. Meziročně se tento podíl zvýšil o 1,5 procentního bodu. Plzeňský kraj se umístil v podílu terciárního sektoru na HPH v mezikrajském porovnání na pátém. Tato hodnota (55,3 %) byla v porovnání s republikovým podílem (63,0 %) nižší o 7,7 procentního bodu. Z dlouhodobého hlediska mezi roky 1995–2019 dosáhl podíl terciárního sektoru na HPH nejvyšší hodnoty (56,8 %) v roce 2003 a nejnižší (50,4 %) v roce 2014. V rozmezí let 2015 až 2019 se začal tento podíl postupně

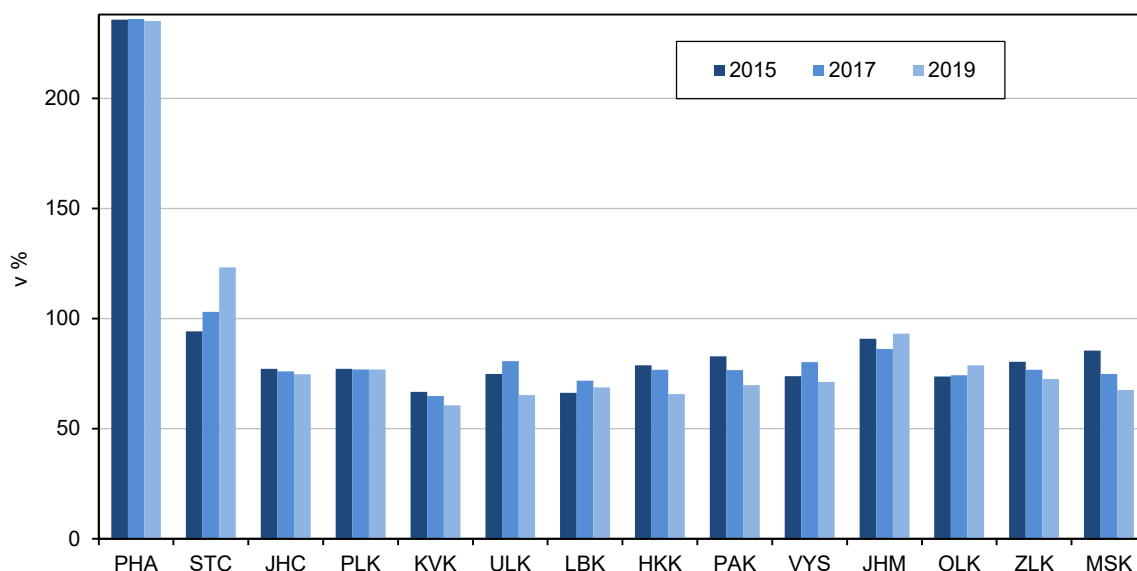
zvyšovat. Dosažený podíl v roce 2019 byl v porovnání s podílem v roce 1995 nižší o 0,5 procentního bodu. Podíl terciárních služeb (55,9 %) v roce 1995 byl třetím nejvyšším podílem v rámci celé časové řady.

Podíl regionálního THFK na ČR činil jen 4,2 % a Plzeňský kraj zaujímal osmé místo mezi kraji

Investice vyjádřené **tvorbou hrubého fixního kapitálu**<sup>20</sup> (dále jen THFK) dosáhly v roce 2019 v Plzeňském kraji hodnoty 63,9 mld. Kč v běžných cenách. Meziroční zvýšení činilo 3,2 %. Plzeňský kraj se podílel na celkové THFK v ČR jen 4,2 % a v mezikrajském srovnání se umístil na osmém místě. V časové řadě 2010–2019 dosáhla v roce 2010 THFK 51 mld. Kč. Tato hodnota byla poprvé překročena až v roce 2015, kdy dosáhla 51,7 mld. Kč. Od roku 2015 začal objem investic s výjimkou roku 2016 trvale růst. Nejvyšší meziroční zvýšení představovalo 8,3 mld. Kč a bylo zaznamenáno mezi lety 2017 a 2018. Meziroční zvýšení v roce 2019 nedosáhlo ani čtvrtinového růstu mezi roky 2018 a 2017. V absolutní výši se objem investic v roce 2019 oproti roku 2018 zvýšil o 2,0 mld. Kč.

**Graf 3.3 Tvorba hrubého fixního kapitálu na 1 obyvatele podle krajů (průměr ČR = 100)**

Zdroj: ČSÚ



V porovnání s ostatními kraji se Plzeňský kraj v míře investic umístil na jedenáctém místě

**Míra investic**, která vyjadřuje poměr THFK k HDP, dosáhla v roce 2019 v Plzeňském kraji 22,9 % a v porovnání s ostatními kraji se Plzeňský kraj umístil na jedenáctém místě. Meziročně míra investic klesla o 0,2 procentního bodu. Oproti ČR byla nižší o 3,3 procentního bodu. V časové řadě 2010–2019 míra investic s výjimkou roku 2015 a 2018 meziročně klesala. V roce 2019 se oproti roku 2010 míra investic snížila o 2,9 procentního bodu. Nejvyšší míra investic byla v roce 2019 ve Středočeském kraji (36,0 %), naopak nejnižší v Královéhradeckém kraji (19,4 %).

THFK na 1 obyvatele se meziročně snížila o 2,4 %

V relativním ukazateli **THFK na 1 obyvatele** dosáhl Plzeňský kraj v roce 2019 hodnoty 108,8 tis. Kč. V porovnání s ostatními kraji se region umístil na pátém místě. Meziročně se THFK na obyvatele zvýšila o 2,4 %. V průměru na 1 obyvatele Plzeňského kraje připadlo o 32,6 tis. Kč méně než v ČR. THFK na 1 obyvatele v kraji činila 76,9 % průměru ČR.

<sup>20</sup> THFK představuje přírůstky/úbytky hmotných a nehmotných aktiv



Podíl regionálního ČDDD na ČR činil 5,4 %

**Čistý disponibilní důchod domácností** (dále jen ČDDD) je výsledkem tvorby rozdělování důchodů v peněžní formě a je určen na konečnou spotřebu. Tento ukazatel do značné míry zachycuje úroveň materiálního bohatství domácností trvale bydlících v regionu. ČDDD se v Plzeňském kraji neustále zvyšoval. V roce 2019 dosáhl hodnoty 155,7 mld. Kč a meziročně vzrostl o 9,3 % a tento růst byl zároveň nejvyšší v časové řadě 2010–2019. Na republikovém ČDDD se kraj podílel 5,4 %, v mezikrajském porovnání zaujímal tento podíl sedmé místo.

Meziroční růst ČDDD na 1 obyvatele (8,4 %) byl v porovnání s ostatními kraji nejvyšší

**ČDDD na 1 obyvatele** dosáhl v roce 2019 v Plzeňském kraji 265,0 tis. Kč (třetí nejvyšší hodnota v mezikrajském porovnání). ČDDD na 1 obyvatele v ČR činil 268,1 tis. Kč. V Plzeňském kraji byl tento ukazatel oproti průměru ČR nižší o 1,2 %. V časové řadě 2010–2019 se hodnota relativního ukazatele ČDDD na 1 obyvatele v Plzeňském regionu s výjimkou roku 2016 zvyšovala. V roce 2019 byl zaznamenán nejvyšší meziroční růst tohoto ukazatele (8,4 %), který byl zároveň nejvyšší i v porovnání s ostatními kraji. Druhý nejvyšší meziroční růst (8,2 %) měl Královéhradecký kraj, naopak nejnižší růst Hl. město Praha (2,4 %) a Jihočeský kraj (4,2 %).

## Místní rozpočty

Příjmy místních rozpočtů meziročně stouply o 3,3 %

Údaje o příjmech a výdajích krajů, obcí a dobrovolných svazků obcí jsou přebírány z Ministerstva financí, které potřebná data zpracovává z účetních a finančních výkazů za jednotlivé územní celky. Příjmy a výdaje jsou uváděny po konsolidaci, to je po úpravě odstraňující duplicitní položky a položky, které nejsou přímou součástí hospodaření. Souhrnně za Plzeňský kraj, obce a dobrovolné svazky obcí činily po konsolidaci **příjmy do místních rozpočtů** 37,07 mld. Kč. Od roku 2012 docházelo k jejich růstu a hodnota příjmů se za toto období celkem zvýšila o 13,35 mld. Kč (tj. o 56,3 %). Meziročně se příjmy navýšily o více než 1,19 mld. Kč, což představuje nárůst o 3,3 %.

Významný podíl příjmů územních rozpočtů tvoří daň z přidané hodnoty

Nejvyšší příjmy do územních rozpočtů Plzeňského kraje plynuly z daňových příjmů, kdy částka z těchto příjmů v roce 2020 činila 17,76 mld. Kč. Nejvyšší podíl na daňových příjmech územních rozpočtů představovala **daň z přidané hodnoty**, v částce 8,04 mld. Kč. Druhým největším daňovým přispěvatelem do územních rozpočtů jsou **fyzické osoby**, kdy podíl na dani z příjmů fyzických osob v daňových příjmech rozpočtů činil 4,50 mld. Kč. Daň z příjmů **právnických osob** se pak podílí na příjmech územních rozpočtů částkou 3,53 mld. Kč. Dalšími významnými příjmy územních rozpočtů jsou **přijaté transfery**, které tvoří 40,3 % z celkových příjmů.

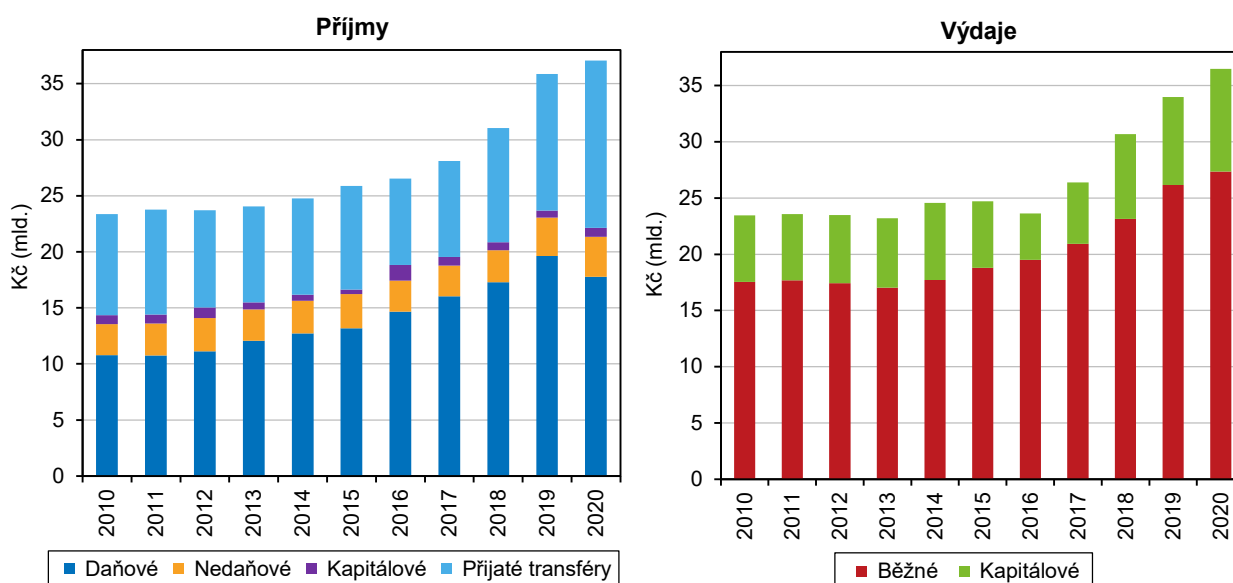
Saldo příjmů a výdajů územních rozpočtů kleslo

Současně však také narostly **výdaje**, které se za období od roku 2012 zvýšily téměř o 13 mld. Kč (o 55,4 %) na současnou sumu 36,48 mld. Kč. Jejich vývoj v tomto období však byl kolísavý. Po meziročním poklesu v roce 2016 o 4,3 % je však v následujících letech zaznamenáván nárůst celkových výdajů. V roce 2019 došlo k meziročnímu nárůstu výdajů o 10,8 % a v roce 2020 o 7,3 %. V tomto období se **běžné výdaje** meziročně zvýšily o 4,6 % na částku 27,36 mld. Kč a **kapitálové výdaje**, které jsou klíčové pro rozvoj infrastruktury, dosáhly výše 9,11 mld. Kč (nárůst až o 16,5 %). Rekordní meziroční nárůst kapitálových výdajů byl zaznamenán v roce 2018, a to o 38,2 %. Přesto je výše kapitálových výdajů v roce 2020 nejvyšší za sledované období od roku 2007. Z hlediska využití zdrojů je významným indikátorem podíl kapitálových výdajů na celkových výdajích, který v roce 2020 činil 25,0 %. Nejvyšších podílů kapitálových výdajů na celkových výdajích (v rozmezí 27,6 % až 28,8 %) za sledované období od roku 2007 bylo dosaženo v letech 2007–2009. V rámci celého sledovaného období od roku 2012 převažovaly v Plzeňském kraji příjmy nad výdaji, tj. veškeré dispoziční zdroje nebyly využity k vynaložení výdajů.

V letech 2015–2017 se tato převaha ještě zásadněji prohloubila a již v roce 2015 příjmy převýšily výdaje o 1,17 mld. Kč, o rok později dokonce téměř o 3 mld. Kč. V roce 2018 došlo v tomto směru ke zlomu a kladné saldo rozpočtů se snížilo na celkových 371,2 mil. Kč. V roce 2019 se však opět zvýšilo na částku 1,89 mld. Kč, avšak v posledním sledovaném roce (2020) došlo bohužel opět k poklesu až na 586,13 mil. Kč.

**Graf 3.4 Příjmy a výdaje místních rozpočtů v Plzeňském kraji (po konsolidaci)**

Pramen: MF



### Věda, IT

Ženy tvořily více než jednu pětinu z celkového počtu přepočtených pracovníků ve vědě a výzkumu

V roce 2019<sup>21</sup> disponoval Plzeňský kraj **144 výzkumnými a vývojovými pracovišti**, v porovnání s rokem 2018 přibyla 4 pracoviště. Z celkového počtu 144 výzkumných a vývojových pracovišť připadlo 118 na podnikatelský sektor a 17 na vysokoškolský sektor. Ve vědě a výzkumu pracovalo v Plzeňském kraji 3 725 zaměstnanců (přepočtené osoby na plně zaměstnané), z toho 2 255 výzkumných pracovníků, tj. 60,5 % a 900 techniků, tj. 24,2 %. Ve vědě a výzkumu bylo zaměstnáno 764 žen (přepočtené osoby), tj. 20,5 %.

Výdaje na vědu a výzkum v Plzeňském kraji představovaly 4,6 % celkových výdajů ČR

**Celkové výdaje na vědu a výzkum** dosáhly v roce 2019 v regionu částky 5 098,3 mil. Kč, což činilo 4,6 % výdajů ČR. Celkové výdaje na vědu a výzkum vzrostly meziročně o 16,9 %. V letech 2005–2019 byly výdaje na vědu a výzkum nejvyšší v roce 2019. V porovnání s rokem 2005 se zvýšily více než 4,5 krát.

Neinvestiční výdaje tvořily 87,2 % z celkových výdajů na výzkum a vědu v kraji

**Neinvestiční výdaje** činily 4 444,1 mil. Kč, tj. 87,2 % z celkového objemu na vědu a výzkum. Z celkových neinvestičních výdajů připadlo na výdaje v sektorech podnikatelském 3 370,1 mil. Kč, tj. 75,8 % a vysokoškolském 1 007,6 mil. Kč, tj. 22,7 %. Plzeňský kraj se na neinvestičních výdajích na výzkum a vývoji v ČR podílel 4,4 %. **Neinvestiční mzdové výdaje** (2 339,9 mil. Kč) tvořily 52,7 % z celkových neinvestičních výdajů. V podnikatelském sektoru činily neinvestiční mzdové výdaje 1 752,0 mil. Kč, tj. 74,9 % a ve vysokoškolském sektoru 534,5 mil. Kč, tj. 22,8 %, zbývající 2,3 % připadly na vládní a soukromý neziskový sektor. Plzeňský kraj se podílel 3,8 % na celkových neinvestičních mzdových výdajích v ČR.

<sup>21</sup> Údaje roku 2020 nejsou zatím k dispozici



Investiční výdaje činily 12,8 %

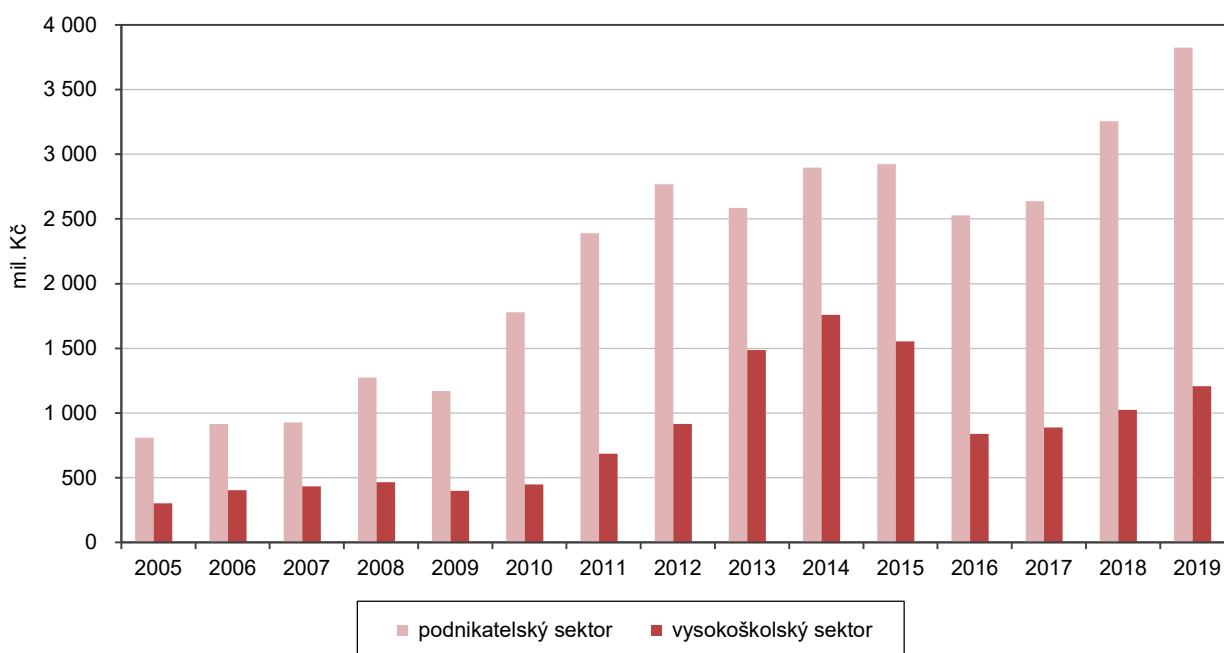
**Investiční výdaje na vědu a výzkum** (654,2 mil. Kč) dosáhly 12,8 % z celkových investic na vědu a výzkum. Na investičních výdajích ČR se podílel kraj 6,2 %.

Na financování celkových výdajů na vědu a výzkum se nejvíce podílely podnikatelské zdroje

**Na financování celkových výdajů na výzkum a vědu** se nejvíce podílely **podnikatelské zdroje** 3 550,8 mil. Kč, tj. 69,6 % a druhé v pořadí byly veřejné zdroje s celkovou výší 1 173,8 mil. Kč, tj. 23,0 %. Plzeňský kraj se podílel na celkových podnikatelských zdrojích v ČR 5,5 % (4. místo v mezikrajském porovnání) a na celkových veřejných zdrojích ČR 3,1 % (7. místo v porovnání s ostatními kraji). Veřejné zahraniční investice dosáhly hodnoty 357,7mil. Kč, což tvořilo 7,0 % z celkových výdajů na vědu a výzkum v Plzeňském kraji. Veřejné zahraniční zdroje činily 4,4 % z veřejných zahraničních zdrojů ČR a Plzeňský kraj se v porovnání s ostatními kraji umístí na šestém místě.

**Graf 3.5 Výdaje na výzkum a vývoj v Plzeňském kraji**

Zdroj: ČSÚ



Významným centrem výzkumu a vývoje je krajské město Plzeň

Významným centrem výzkumu a vývoje je krajské město Plzeň. Západočeská univerzita zřídila v roce 2000 **Výzkumné centrum nových technologií**, které se orientuje na potřeby průmyslových podniků, a to nejen v Plzeňském regionu. V roce 2019 se **celkové výdaje na vědu a výzkum** podílely 51,5 % na **aplikovaném výzkumu**, 37,7 % na **experimentálním výzkumu** a 10,7 % na **základním výzkumu**. V roce 2019 bylo v Plzeňském kraji přiznáno 12 patentů. Podíl těchto patentů v rámci kraje činil 2,2 % ze všech přiznaných patentů v ČR. Nejvyššího počtu přiznaných patentů (26) dosáhl Plzeňský kraj v roce 2015.

Nejvyšší podíl výdajů na výzkum a vědu směřoval do podnikatelského sektoru

Nejvyšší podíl výdajů v objemu 3 823,3 mil. Kč směřoval do podnikatelského sektoru, tj. 75,0 %, na druhém místě se umístil vysokoškolský sektor s částkou 1 208,5 mil. Kč, tj. 23,7 %. Nepatrné podíly pak tvořily výdaje v sektorech vládním (1,0 %) a neziskovém soukromém (0,3 %).



Podíl domácností s připojením k vysokorychlostnímu internetu zaznamenává rostoucí trend

V Plzeňském kraji využívalo v roce 2019<sup>22</sup> **osobní počítač** (dále PC) 79,7 % domácností. Ve srovnání s předchozím rokem tento podíl nepatrně vzrostl, a to o 0,6 procentního bodu. Podíl osob využívajících internet v domácnostech regionu činil 83,2 %, oproti roku 2018 se tento podíl zvýšil o 2,8 procentního bodu. V mezikrajském porovnání dosáhl Plzeňský kraj čtvrtého nejvyššího podílu domácností vybavených internetem. **Podíl domácností vybavených internetem** v Plzeňském kraji byl v porovnání s ČR vyšší o 2,1 procentního bodu. V průběhu tří let **se výrazně zvýšil podíl domácností s vysokorychlostním internetem** ze 76,8 % v roce 2016 na 83,2 % v roce 2019. Plzeňský kraj se v porovnání s ostatními kraji umístil v tomto podílu na třetím nejvyšším místě. Nákupy přes internet realizovalo v kraji 57,9 % osob ve věku 16 let a více, oproti roku 2018 vzrostl tento podíl o 4,6 procentního bodu. V porovnání s ostatními kraji byl podíl nakupujících přes internet sedmý nejnižší a oproti ČR byl nižší o 1,6 procentního bodu. Nejvíce nakupovali přes internet občané Hl. města Prahy (68,1 %) a nejméně v Ústeckém kraji (50,7 %).

## Organizační struktura

Počet registrovaných ekonomických subjektů meziročně mírně vzrostl

V registru ekonomických subjektů Plzeňského kraje bylo k 31. 12. 2020 zaznamenáno 147 671 ekonomických subjektů, což představovalo 5,0 % ze všech evidovaných subjektů v ČR. Z meziročního srovnání vyplývá, že počet těchto subjektů v kraji mírně vzrostl o 1 289 subjektů, tj. nárůst o 0,9 %.

Ekonomickou aktivitu vykazovalo 49,5 % subjektů

Z celkového počtu ekonomických subjektů vykazovalo aktivitu jen 73 071 subjektů, tj. 49,5 %. Podle **zjištěné ekonomické aktivity** v rámci subjektů zapsaných v registru se Plzeňský kraj v porovnání s ostatními kraji umístil na 11. místě. Nižší ekonomickou aktivitu oproti Plzeňskému kraji vykazovaly kraje Karlovarský (45,0 %), Ústecký (47,6 %) a Liberecký (48,4 %). Nejvyšší podíl ekonomicky aktivních subjektů byl zaznamenán v krajích Hlavní město Praha (59,1 %) a Vysočina (55,8 %). V ČR bylo z celkového počtu 2 932 963 ekonomických subjektů 53,7 % ekonomicky aktivních.

Nejvíce subjektů působilo v oblasti Velkoobchodu, maloobchodu včetně oprav a údržby motorových vozidel

Z hlediska **struktury registru ekonomických subjektů podle odvětví CZ-NACE** působilo ve všech krajích nejvíce subjektů v oblasti **Velkoobchodu a maloobchodu včetně oprav a údržby motorových vozidel**. V Plzeňském kraji bylo k 31. 12. 2020 v tomto odvětví registrováno 30 470 subjektů, což z celkového počtu ekonomických subjektů v kraji představovalo 20,6 %. V porovnání s loňským rokem se počet subjektů ve Velkoobchodu a maloobchodu včetně oprav údržby motorových vozidel snížil o 3,9 %. V časové řadě 2010–2020 zaznamenalo toto odvětví úbytek téměř o jednu pětinu.

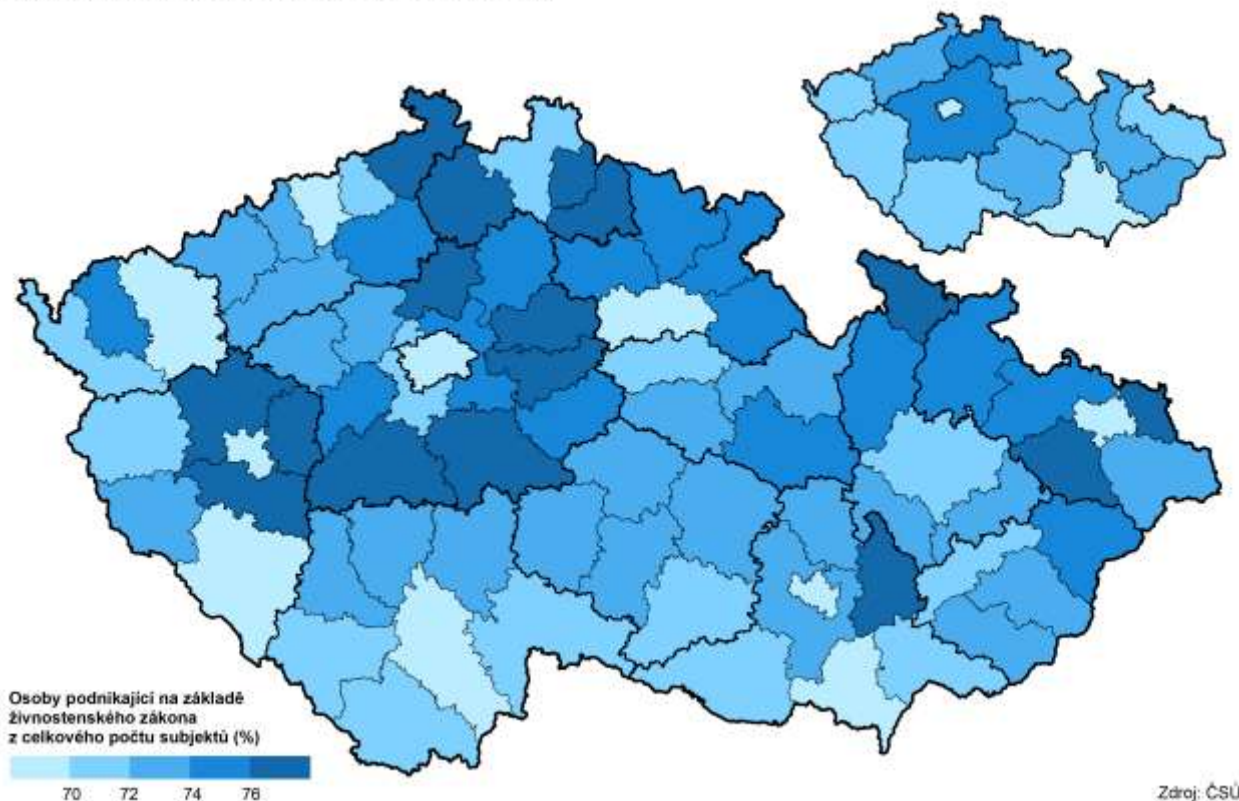
Vyšší zastoupení měl i průmysl a stavebnictví

V registru ekonomických subjektů patřil k dalším více zastoupeným odvětvím **Průmysl** (13,2 %) a **Stavebnictví** (11,5 %). V Plzeňském kraji bylo k 31. 12. 2020 registrováno 19 426 subjektů v odvětví průmyslu a 17 011 subjektů v odvětví stavebnictví. Počet subjektů ve stavebnictví i v průmyslu se meziročně zvýšil o 1,1 %. Nejnižší podíl z celkového počtu ekonomických subjektů tvořila odvětví Peněžnictví a pojišťovnictví (0,5 %), Veřejná správa a obrana; povinné sociální zabezpečení (0,9 %) a Zdravotní a sociální péče (1,3 %).

<sup>22</sup> Údaje jsou publikovány jako tříleté klouzavé průměry

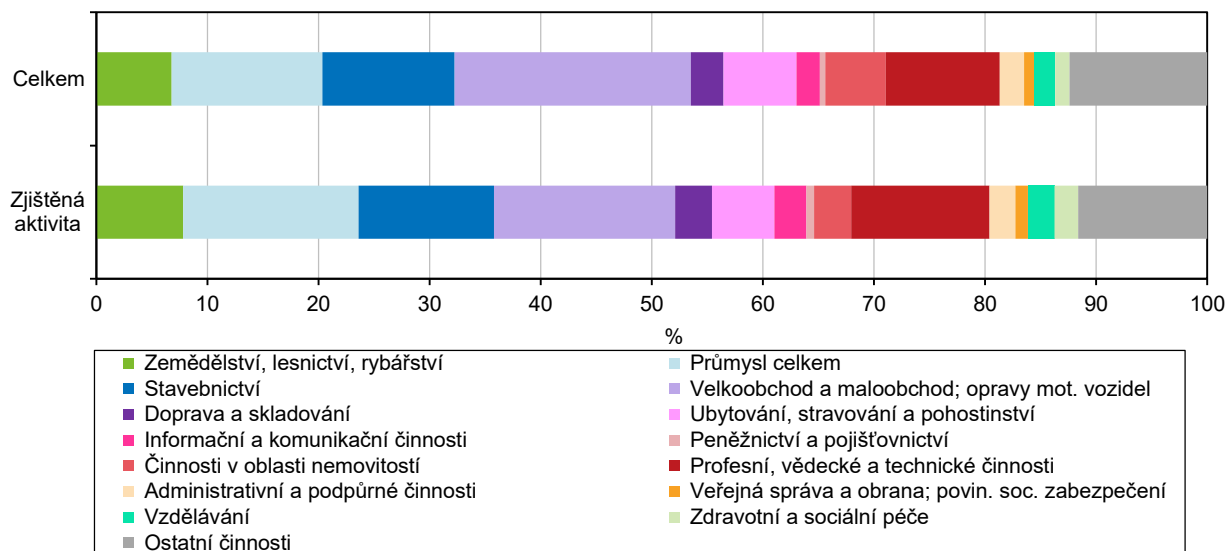


**Podíl živnostníků v okresech a krajích k 31. 12. 2020**  
(ekonomické subjekty se sídlem na daném území)



**Graf 3.6 Ekonomické subjekty podle převažující ekonomické činnosti v Plzeňském kraji k 31. 12. 2020 (subjekty s uvedenou činností)**

Zdroj: ČSÚ



Více jak tři čtvrtiny subjektů tvoří fyzické osoby

K 31. 12. 2020 bylo v Plzeňském kraji zapsáno v registru ekonomických subjektů 115 174 **fyzických osob** a 32 497 **právnických osob**, z celkového počtu ekonomických subjektů v registru tvořily fyzické osoby 78,0 % a právnické osoby 22,0 %. V porovnání s loňským rokem se počet fyzických osob zvýšil o 1 047 subjektů a počet právnických osob vzrostl o 242 subjektů. Podíl fyzických osob činil 5,4 % z celkového počtu fyzických osob ČR. Právnické osoby se na

celkovém počtu právnických osob ČR podílely 4,1 %. Nejčteněji zastoupenou právní formou byli živnostníci (fyzické osoby podnikající podle živnostenského zákona). K 31. 12. 2020 bylo v registru ekonomických subjektů 103 679 živnostníků, tj. 70,2 % z celkového počtu ekonomických subjektů v kraji. Meziročně se počet živnostníků zvýšil o 0,9 %.

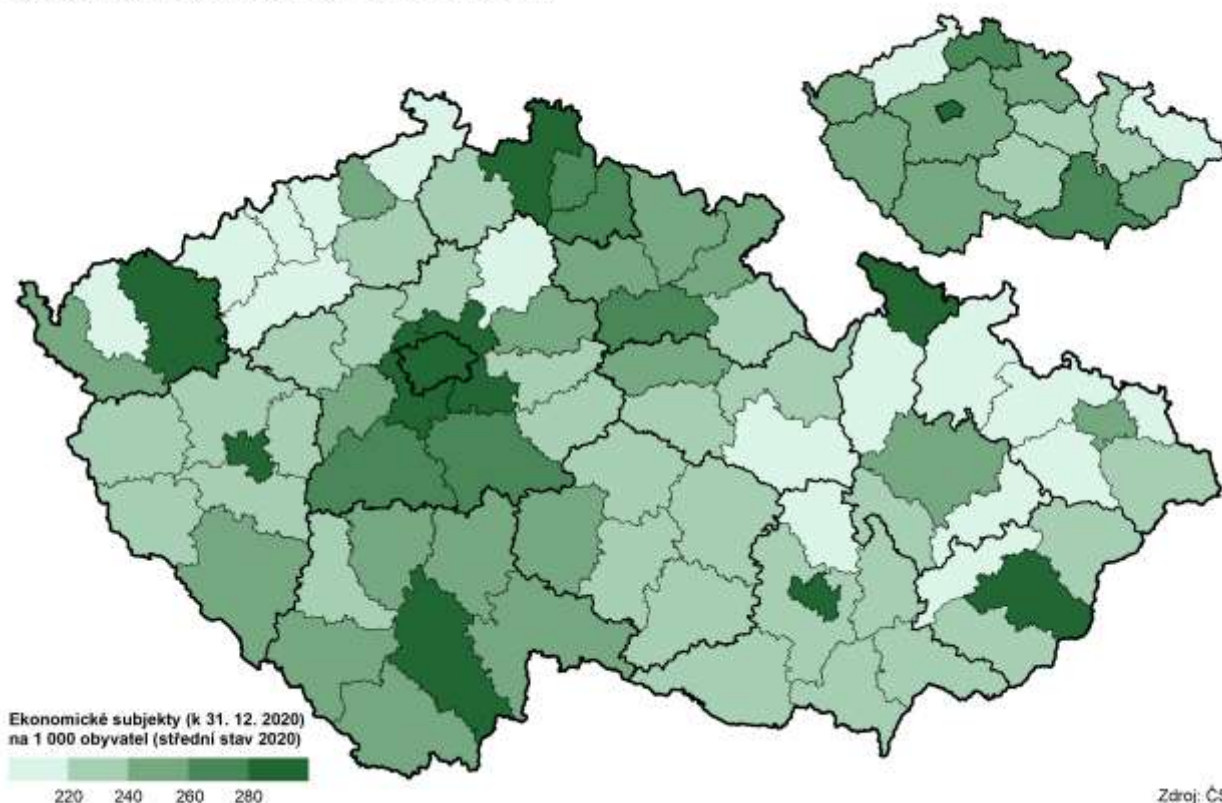
Nejvíce se zvyšoval počet ekonomických subjektů bez zaměstnanců

**Ekonomické subjekty**, kde nebyla uvedena **velikostní kategorie počtu zaměstnanců**, se podílely na celkovém počtu ekonomických subjektů 59,7 %. Druhou nejčteněji zastoupenou skupinu tvořily subjekty bez zaměstnanců (31,8 %). Další skupinu představovaly malé podniky od 1 do 5 zaměstnanců, které tvořily 5,9 % z celkového počtu ekonomických subjektů. **Nejvyšší meziroční přírůstek** byl zaznamenán ve skupině ekonomických subjektů bez zaměstnanců. Meziročně se počet subjektů v této skupině zvýšil o 1 231, tj. zvýšení o 2,7 %. Skupina ekonomických subjektů bez uvedení velikosti se zvýšila o 323, tj. meziroční zvýšení o 0,4 %.

Počty subjektů s uvedeným počtem zaměstnanců poklesly

**Ekonomické subjekty s uvedeným počtem zaměstnanců** zaznamenaly meziroční pokles, jedinou výjimku tvořily subjekty v kategorii od 20–24 zaměstnanců. Počet subjektů v této kategorii se zvýšil o 10 subjektů. Meziroční pokles se nevyhnul ani větším firmám. Počet ekonomických subjektů, který zaměstnával 1 000 a více osob, se snížil o 2 subjekty.

**Intenzita podnikatelské aktivity v okresech a krajích v roce 2020**  
(ekonomické subjekty se sídlem na daném území)



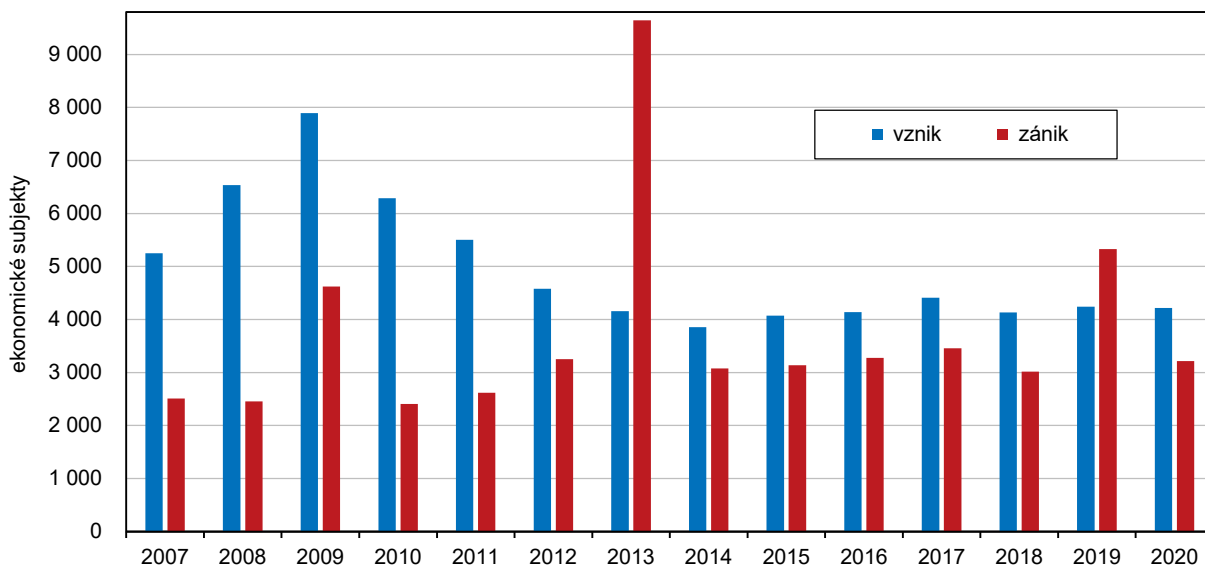
Nejvíce subjektů vzniklo v regionu v roce 2009 a nejvíce jich zaniklo v roce 2013

**V registru ekonomických subjektů** bylo k 31. 12. 2020 v Plzeňském kraji zaznamenáno 4 219 vzniklých subjektů a 3 216 zaniklých subjektů. Z celkového počtu ekonomických subjektů (147 671) tvořily vzniklé subjekty 2,9 % a zaniklé subjekty 2,2 %. Na celkovém počtu vzniklých subjektů v ČR (94 490) se podílely vzniklé subjekty v Plzeňském kraji 4,5 %. Z celkového počtu zaniklých subjektů v ČR

(61 601) tvořily zaniklé subjekty Plzeňského kraje 5,2 %. V časové řadě 2007–2020 vzniklo v Plzeňském kraji nejvíce (5,6 %) subjektů v roce 2009 a nejvíce (6,8 %) subjektů zde zaniklo v roce 2013. Právě v roce 2013 výrazně převažoval zánik ekonomických subjektů nad jejich vznikem, příčinou těchto vysokých počtů zániků byly zejména přeregistrace a aktualizace údajů ve fyzických osobách podnikatelů a v zahraničních osobách.

**Graf 3.7 Vznik a zánik ekonomických subjektů v Plzeňském kraji**

Zdroj: ČSÚ



### Zemědělství

V roce 2019 došlo k meziročnímu zvýšení hrubé zemědělské produkce

**Hrubá zemědělská produkce** (dále jen HZP) vyjádřená v běžných cenách souhrnným zemědělským účtem dosáhla v roce 2019<sup>23</sup> hodnoty 11,5 mld. Kč, meziročně došlo ke zvýšení o 5,4 %. Od roku 2009 lze zaznamenat rostoucí tendenci a za desetileté období došlo ke zvýšení o 38,5 %. Pro srovnání, na celorepublikové úrovni došlo ve sledovaném období ke zvýšení HZP o 37,5 %. Jiný pohled, oproštěný od cenových vlivů, nabízí HZP vyjádřená ve stálých cenách. V Plzeňském kraji HZP (ve stálých cenách) v roce 2019 meziročně vzrostla o 2,7 % a obdobný byl i celorepublikový trend, kdy na republikové úrovni došlo k meziročnímu nárůstu HZP o 1,5 %. V porovnání s předchozími lety zůstala produkce na přibližně stejné úrovni.

Na celkové zemědělské produkci ČR se Plzeňský kraj podílel 8,2 %

Na celkové zemědělské produkci ČR (v běžných cenách) se Plzeňský kraj ve sledovaném období podílel 8,2 %, což představuje nepatrný meziroční nárůst o 0,1 procentního bodu. Podíl **rostlinné produkce** na HZP v peněžním vyjádření v roce 2019 představoval 48,9 % (5,6 mld. Kč), živočišné produkce 41,1 % (4,7 mld. Kč). Významnými komoditami s největším podílem na rostlinné produkci byly obiloviny s 42,1 %, následované s 29,9 % pěstovinami. Technické plodiny, jako jsou řepka, slunečnice či sójové boby, se podílejí na rostlinné produkci 18,7 %. Zelenina (mimo brambor) a zahradnické produkty se na rostlinné produkci podílí pouze 3,9 %, ovoce jen 0,4 % a brambory 3,5 %. Hlavním reprezentantem zastupujícím **živočišnou produkci** je mléko s podílem 55,6 %, následované chovem zvířat s podílem 37,4 %. Intenzita zemědělské produkce vyjádřená HZP/ha

<sup>23</sup> Údaje roku 2019 zatím nejsou k dispozici, data za rok 2018 jsou semidefinitivní

dosahuje v Plzeňském kraji hodnoty v běžných cenách 36 091 Kč a meziročně hodnota tohoto ukazatele stoupla o 4,9 %.

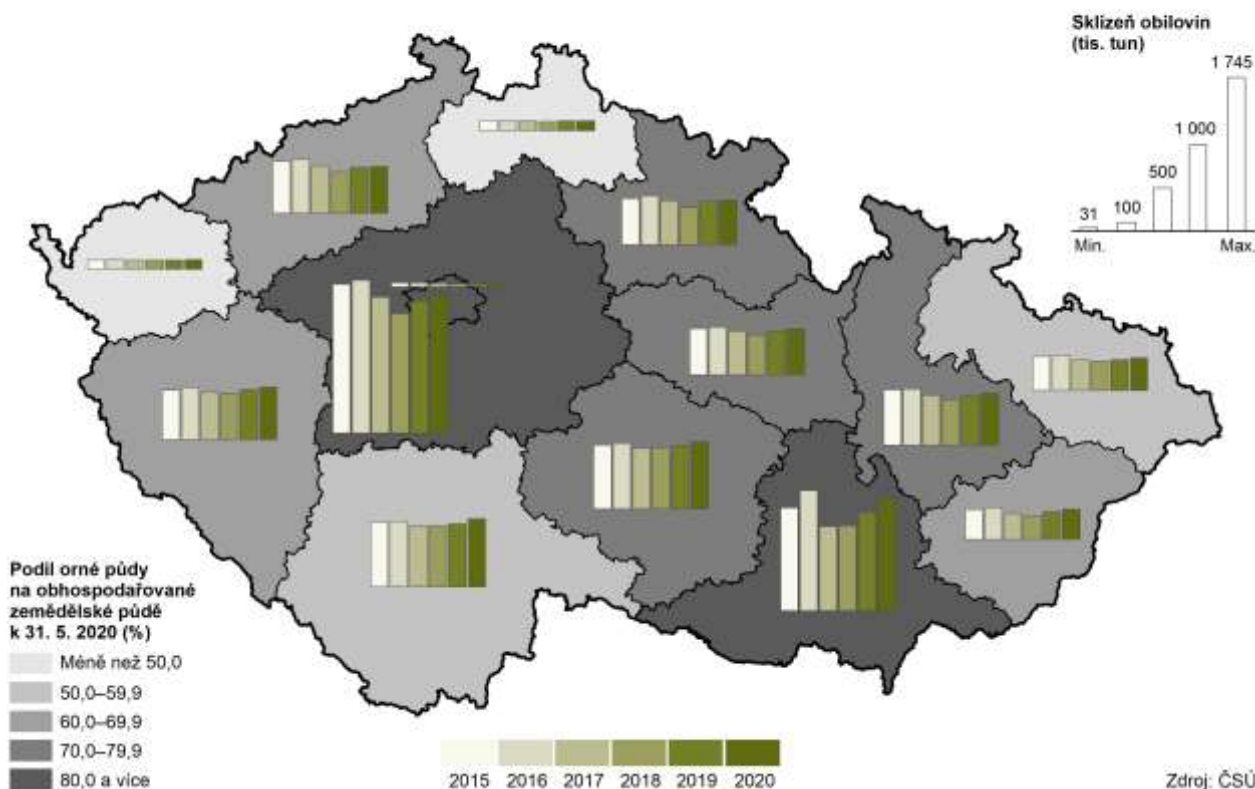
Výměra zemědělské půdy dlouhodobě klesá

K 31. 12. 2020 byla registrována **výměra zemědělské půdy** o rozloze 376 919 ha a byl zaznamenán mírný pokles oproti roku 2019. Podíl zemědělské půdy na celkové výměře půdy Plzeňského kraje činil 49,3 %. Z údajů meziročních změn za posledních deset let je patrný dlouhodobý mírný pokles výměry zemědělské půdy. V roce 2010 činil podíl zemědělské půdy na celkové výměře kraje 50,3 %. V roce 2020 z výměry zemědělské půdy připadlo na ornou půdu 66,3 %. Z dlouhodobého pohledu ve srovnání s rokem 2010 ubylo orné půdy o 3,5 %.

Meziročně vzrostly jen osevní plochy ovsa, luskovin a pícnin

**Osevní plocha** celkem zaznamenala jen velmi mírný meziroční nárůst o 0,2 %. Z dlouhodobého pohledu klesají osevní plochy **obilovin**, kde za posledních deset let došlo k poklesu o 8,2 %. V roce 2020 došlo k meziročnímu mírnému snížení osevní plochy obilovin o 1,8 % na 102,03 tis. ha. Zároveň došlo ke snížení osevní plochy **ječmene** o 3,3 % či **olejnin** o 3,5 %. Osevní plochy **řepky** se meziročně snížily o 4,1 %, což je změna oproti předchozím rokům, kdy spíše rostly. Dlouhodobý růst osevních ploch **pícnin** se zastavil v roce 2017, kdy došlo meziročně k poklesu o 6,4 %, tento pokles pokračoval i v roce 2018 (pokles o 1,7 % na 47 525 ha osetých pícnin). V roce 2019 je naopak zaznamenán nárůst o 7,8 % v porovnání s rokem 2018 a v roce 2020 došlo opět k nárůstu, a to o 6,8 %. V Plzeňském kraji od roku 2016 osevní plochy **brambor** stoupají. Po proměnlivém vývoji se výměra půdy pro pěstování brambor dostala na hodnotu 1 142 ha, což je srovnatelné s rokem 2019. Tento proměnlivý charakter lze spatřovat i na celostátní úrovni, kdy v období 2017/2018 došlo k meziročnímu poklesu osevních ploch brambor o 2,3 %, ale v období 2018/2019 došlo k nepatrnému meziročnímu nárůstu o 5 ha a podobné to bylo i v období let 2019/2020 (nárůst o 4,3 %).

### Sklízeň obilovin v krajích v letech 2015 až 2020



Meziročně klesla sklizeň ječmene a žita, naopak sklizeň pšenice a ovsa vzrostla

V roce 2020 bylo z celkové **výměry sklizňové plochy** 102,29 tis. ha v Plzeňském kraji sklizeno 599,56 tis. tun obilovin, což znamená nárůst o 4,2 %, avšak mírní snížení osevní plocha. Produkce **pšenice** se v Plzeňském kraji zvýšila o 4,4 %, k mírnému zvýšení došlo i na celorepublikové úrovni, a to o 1,9 %. **Ječmen** zaznamenal v roce 2019 výrazný nárůst o 11,2 %, zatímco v roce 2020 jeho produkce meziročně opět mírně klesla (o 2,3 %). Naopak významně vzrostla produkce **ovsa** (i na celostátní úrovni), a to o 43,8 %. Sklizeň **žita** po výrazném vzrůstu v roce 2019 (o 67,0 %) zase klesla (o 16,5 %). Ke zvýšení došlo opět u sklizně **luskovin**, a to o 9,9 %. Stejnou tendenci lze zaznamenat u produkce **brambor**. V roce 2019 vzrostla produkce o 6,3 %, v roce 2020 vzrostla o 12,5 %. U **řepky** se produkce sice v roce 2019 snížila o 18,1 % (97 209 t), ale v roce 2020 zase vzrostla o 7,7 %. Za desetileté období byla nejnižší úroda řepky v roce 2017, a to 90 193 t.

Výnos obilovin byl od roku 2010 druhý nejvyšší

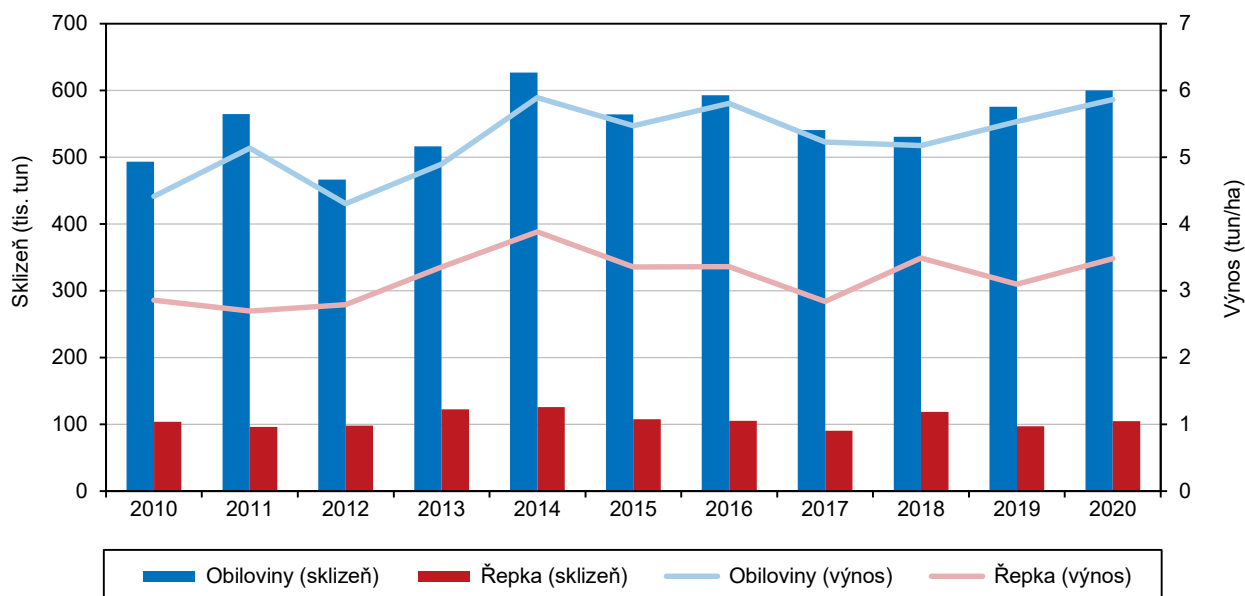
**Výnos obilovin** v roce 2020 činil 5,86 t/ha a meziročně vzrostl o 6,0 %, přičemž samotná tato hodnota je z dlouhodobého hlediska druhá nejvyšší od roku 2010. Vůči celorepublikovému průměru byl výnos v Plzeňském kraji o 0,18 t/ha nižší. V mezikrajském srovnání výnosů obilovin dosáhl Plzeňský kraj na deváté místo. Nejvyšší výnosy vykázal Jihomoravský, nejnižší pak Karlovarský kraj.

Výnosy pšenice v kraji stouply

Výnosy **pšenice** stouply o 6,8 % na 6,23 t/ha a v mezikrajském srovnání se jednalo o čtvrté nejvyšší výnosy těsně za Jihočeským krajem. Celorepublikový průměr výnosů pšenice meziročně také vzrostl, a to o 7,1 % na 6,14 t/ha. V roce 2020 nebyl zaznamenán pokles výnosů pšenice u žádného z krajů. U ostatních obilovin došlo v Plzeňském kraji k nárůstu výnosnosti. Výnosy ječmene vzrostly jen o 1,0 % na 5,75 t/ha, výnosy žita o 9,9 % na 5,58 t/ha a u ovsa vzrostly o 26,3 % na 3,99 t/ha.

**Graf 3.7 Sklizeň a hektarové výnosy obilovin a řepky v Plzeňském kraji**

Zdroj: ČSÚ



Výnosnost řepky meziročně klesla o 11,3 %

**Brambory** zaznamenaly nárůst výnosů o 12,6 %, což znamená 31,49 t/ha. Jedná se o druhou nejvyšší výnosnost hned po Jihočeském kraji. Hektarový výnos brambor v Plzeňském kraji byl v roce 2020 vyšší než průměr na národní úrovni o 2,33 t/ha. U **luskovin** bylo dosaženo výnosu 2,34 t/ha, což činí nárůst o 5,2 %. Výnosnost **řepky** vzrostla meziročně o 12,3 % na hodnotu 3,48 t/ha, což znamená čtvrtou

nejvyšší výnosnost v mezikrajském srovnání (první byl opět Jihočeský kraj). V roce 2019 byla naopak tendence opačná, v Plzeňském kraji byl zaznamenán meziroční pokles o 11,3 %. V roce 2018 byly evidovány nadprůměrné výnosy řepky ve všech krajích ČR, v roce 2020 pak byly mírně překročeny jen ve třech krajích (Jihočeském, Karlovarském a na Vysočině).

V chovu prasat nastal obrat ke snížení produkce

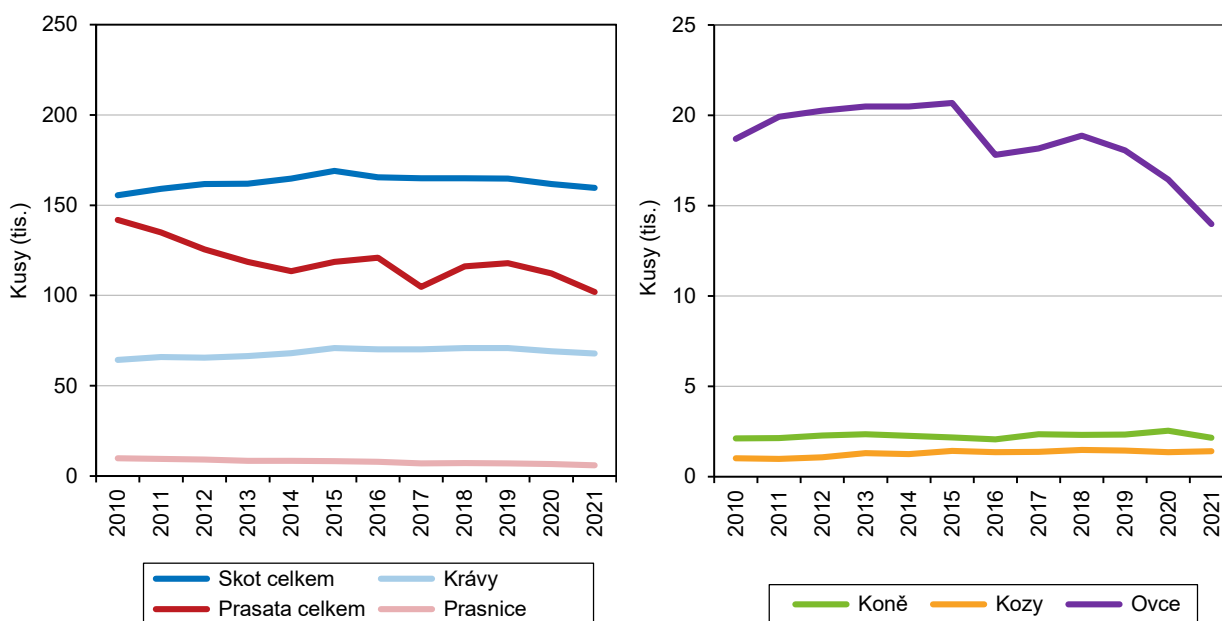
Dle **soupisu hospodářských zvířat k 1. 4. 2021** se stavy **skotu** meziročně snížily o 1,3 %, tj. na 159 536 ks. Na celorepublikové úrovni došlo jen k mírnému navýšení (o 0,2 %) na celkový počet 1406 430 ks. Počet **krav** v kraji se rovněž snížil, a to o 1,8 %. U stavu **prasat** došlo meziročně k poklesu o 9,2 % na počet 101 864 ks. V chovu prasat v Plzeňském kraji byl mezi lety 2017–2019 sledován pokles, v roce 2020 a 2021 pak nárůst. V ČR má tento ukazatel proměnlivý charakter, k 1. 4. 2021 zde bylo evidováno 1 518 402 kusů prasat (meziroční nárůst o 1,3 %). Pro zajímavost lze uvést, že nejvyšší počet prasat byl v České republice chován v roce 1981, a to 5 105 489 ks. Obdobná situace byla sledována u **prasnic**, kdy stavy v Plzeňském kraji klesly o 10,8 % a na celorepublikové úrovni vzrostly o 3,2 %.

Stavy slepic, ovcí i koní meziročně klesly, vzrostl počet koz a drůbeže celkem

Počet kusů **drůbeže** v kraji meziročně výrazně stoupl o 12,6 %, což znamená navýšení o 356 292 kusů na konečných 3 193 078 kusů. Stav drůbeže se tím dostaly na své maximum ve sledovaném období od roku 1986. **Slepic** v kraji paradoxně mírně ubylo (o 4,2 %) a jejich stav činil 1 169 667 ks; stejný trend se projevil na celorepublikové úrovni, kde byl zaznamenán pokles počtu slepic o 4,2 %. Stavy **ovcí** se v kraji snížily o 15,1 % na 13 973 ks a **koz** bylo více o 4,4 % (1 410 ks). Z dlouhodobějšího pohledu nejvyšší stav koz, od sledovaného roku 1996, byl zaznamenán v roce 2018, a to 1 479 ks. Počet **koní** klesl o 15,0 % na 2 155 ks. Snížení počtu koní je evidován i na celorepublikové úrovni, a to o 12,8 % na celkový počet 33 213 ks.

Graf 3.8 Hospodářská zvířata v Plzeňském kraji (stav k 1. 4.)

Zdroj: ČSÚ

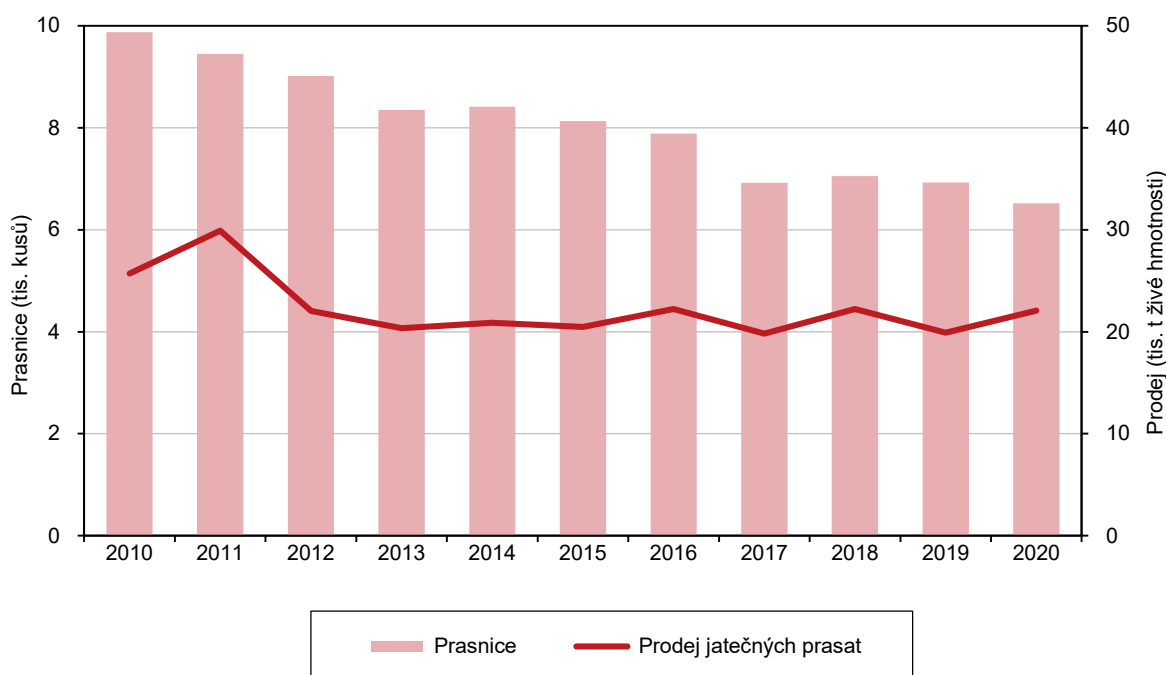


Intenzita chovu skotu i prasat se meziročně snížila

**Intenzita chovu skotu<sup>24</sup>** se v Plzeňském kraji meziročně snížila na 50,6 ks na 100 ha. Plzeňský kraj má třetí nejvyšší hodnotu v rámci ČR za kraji Jihočeským a Vysočina. Ukazatel **intenzity chovu prasat<sup>25</sup>** se meziročně snížil o 2,9 procentního bodu. V roce 2020 ukazatel dosáhl hodnoty 56,8 ks na 100 ha a mezi kraji se zařadil na šesté místo.

**Graf 3.9 Stav prasnic a produkce jatečných prasat v Plzeňském kraji**

Zdroj: ČSÚ



Snáška vajec v Plzeňském kraji jen mírně vzrostla

V roce 2020 průměrná **snáška vajec** na jednu slepici vykazovala hodnotu 319,1 ks a meziročně vzrostla o 0,1 procentního bodu. Z historického hlediska snáška vajec v Plzeňském kraji dosáhla svého maxima v roce 2017, kdy jedna slepice snesla 326,5 vajec, což zajistilo Plzeňskému kraji prvenství v mezikrajském porovnání. V roce 2018, 2019 i 2020 zaujal první místo kraj Karlovarský, který za poslední období vykázal 326,9 vejce na 1 slepici. Celková snáška vajec v Plzeňském kraji klesla o 12,3 % na 190 992 vajec (v roce 2019 to bylo 217 742 ks). Region je tak v celorepublikovém srovnání na třetím místě v absolutním počtu produkce vajec.

Zvyšování produkce mléka i průměrné dojivosti je dlouhodobý trend

V Plzeňském kraji se meziročně zvýšila **produkce mléka** o 3,4 % na 350 541 litrů. Jednalo se tak o čtvrtou nejvyšší produkci mléka v České republice. Nejvyšší produkce mléka je tradičně v kraji Vysočina, kde dosáhla produkce mléka výše 592 195 l. Průměrná dojivost krávy se v Plzeňském kraji zvýšila o 6,1 % na 8 979,3 l. Lze tak hovořit o dlouhodobém rostoucím trendu, kdy průměrná roční dojivost krávy v roce 2020 vzrostla o 33,4 % oproti roku 2010. Nejvyšší dojivost 9 550,9 l byla v roce 2020 dosažena v Moravskoslezském kraji.

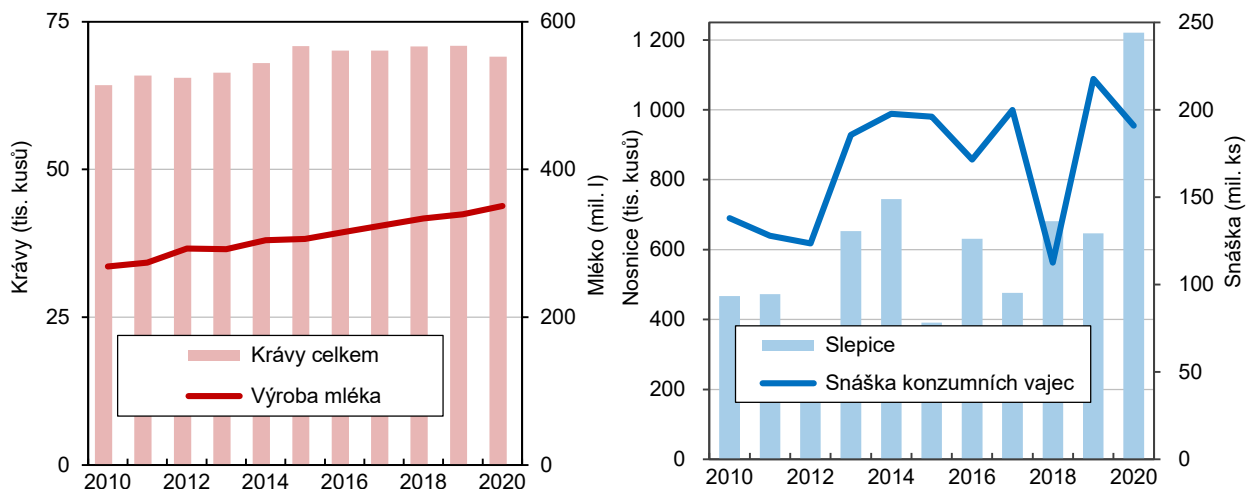
<sup>24</sup> Podíl stavu skotu (k 1. 4. 2020) na 100 ha obhospodařované zemědělské půdy (k 31. 5. 2020)

<sup>25</sup> Podíl stavu prasat (k 1. 4. 2020) na 100 ha obhospodařované orné půdy (k 31. 5. 2020)



**Graf 3.10 Stav krav a výroba mléka, stav slepic a produkce vajec v Plzeňském kraji**

Zdroj: ČSÚ



### Lesnictví

Plochy lesních pozemků dlouhodobě mírně rostou

V roce 2020 **lesní pozemky** v Plzeňském kraji zaujímaly rozlohu 308,9 tis. ha, tj. 40,4 % z celkové výměry půdy v kraji. Významný podíl na ploše lesních pozemků v kraji mají okresy Klatovy (Šumava), Tachov (Český les), Rokycany (Křivoklátská a Brdská vrchovina). Z dlouhodobého pohledu má výměra lesních ploch mírně rostoucí trend, poslední meziroční nárůst činil 186 ha. Na celkové výměře lesů v ČR se Plzeňský kraj podílel 11,5 %. Zalesněno bylo 2 829 ha, tj. o 644 ha více než v předchozím roce. Přirozenou obnovou prošlo 310 ha lesa, což je o 40 ha méně než v roce předešlém. Při zalesňování převažovaly jehličnaté dřeviny v rozsahu 1 789 ha, zbytek tvořily listnaté dřeviny. Dále byly v roce 2020 v Plzeňském kraji provedeny prořezávky (výchovní zásah u mladých porostů, např. odstranění přílišné hustoty porostů) na 3 344 ha a probírky (výchovní zásah u dospělých porostů) na 2 368 ha.

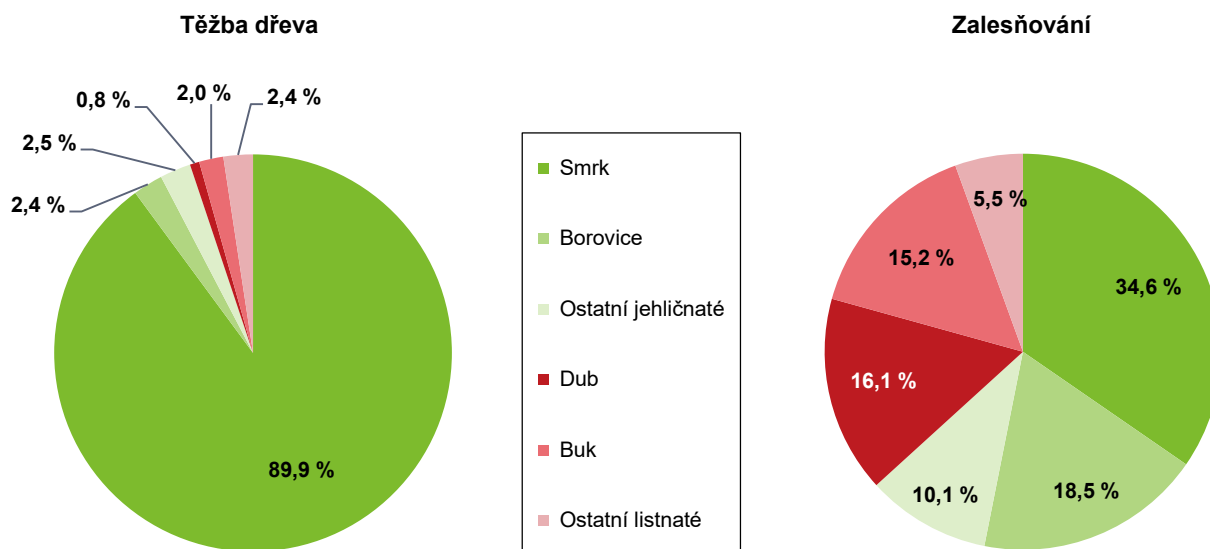
Škody zapříčiněné suchem a hmyzem způsobují vyšší podíl nahodilé těžby dřeva

**Těžba dřeva** dosáhla v Plzeňském kraji výše celkem 3,02 mil. m<sup>3</sup>, z toho 99,0 % představovalo dřevo jehličnaté a zbytek dřevo listnaté. Plzeňský kraj se podílel na celkové těžbě dřeva v ČR 8,4 %, což představovalo pátou nejvyšší těžbu v mezikrajském porovnání. Těžba nahodilá se na celkové těžbě dřeva v Plzeňském kraji podílela 95,7 %, což činí objem 2 890 106 m<sup>3</sup>. Jedná se o jednu z forem těžby, která je prováděna za účelem zpracování stromů poškozených v důsledku škodlivých vlivů (vítr, námraza, škodlivý hmyz apod.). Z celkového objemu nahodilé těžby se jednalo o 80,2 % těžby hmyzové, zbytek těžby živelní. Během posledních let se negativně promítá na stavu lesů sucho a činnost škůdců a působení těchto faktorů škodí zejména smrkovým porostům. Z uvedených důvodů přibývá i nahodilé těžby.



**Graf 3.11 Těžba dřeva a zalesňování podle dřevin v Plzeňském kraji v roce 2020**

Zdroj: ČSÚ



## Průmysl

Průměrný evidenční počet zaměstnanců se oproti roku 2019 snížil o 4,3 %

V **Plzeňském kraji** se v roce 2020 oproti předcházejícímu období snížil počet velkých **průmyslových podniků**<sup>26</sup> o 5 subjektů. **Průměrný evidenční počet zaměstnanců** (fyzické osoby) se snížil z 59 524 v roce 2019 na 56 961 zaměstnanců v roce 2020, tj. pokles o 4,3 %. V průměrném evidenčním počtu zaměstnanců se Plzeňský kraj v porovnání s ostatními kraji umístil na šestém místě. Tito zaměstnanci se podíleli na celkovém průměrném evidenčním počtu zaměstnanců v ČR 6,9 %. V roce 2020 v porovnání s rokem 2015 klesl průměrný evidenční počet zaměstnanců o 2 720, tj. snížení o 4,6 %.

Plzeňský kraj dosahuje čtvrté nejvyšší průměrné měsíční hrubé mzdy v průmyslu

V roce 2020 dosáhla **průměrná hrubá měsíční mzda v průmyslu** v Plzeňském kraji 37 130 Kč a v porovnání s rokem 2019 se zvýšila o 571 Kč. V mezikrajském srovnání se jednalo o čtvrtou nejvyšší průměrnou hrubou měsíční hrubou mzdu, která byla jen o 117 Kč nižší než průměrná hrubá měsíční mzda v průmyslu v ČR (37 247 Kč). Vyšší průměrné měsíční hrubé mzdy v ČR významně ovlivňovaly dosažené mzdy ve Středočeském kraji (45 886 Kč) a v Hl. městě Praze (44 224 Kč). Oproti roku 2015 se zvýšila průměrná hrubá měsíční mzda v Plzeňském kraji o 8 078 Kč, tj. nárůst o 27,8 %.

Tržby z prodeje výrobků a služeb průmyslové povahy oproti roku 2019 klesly o 12,2 %

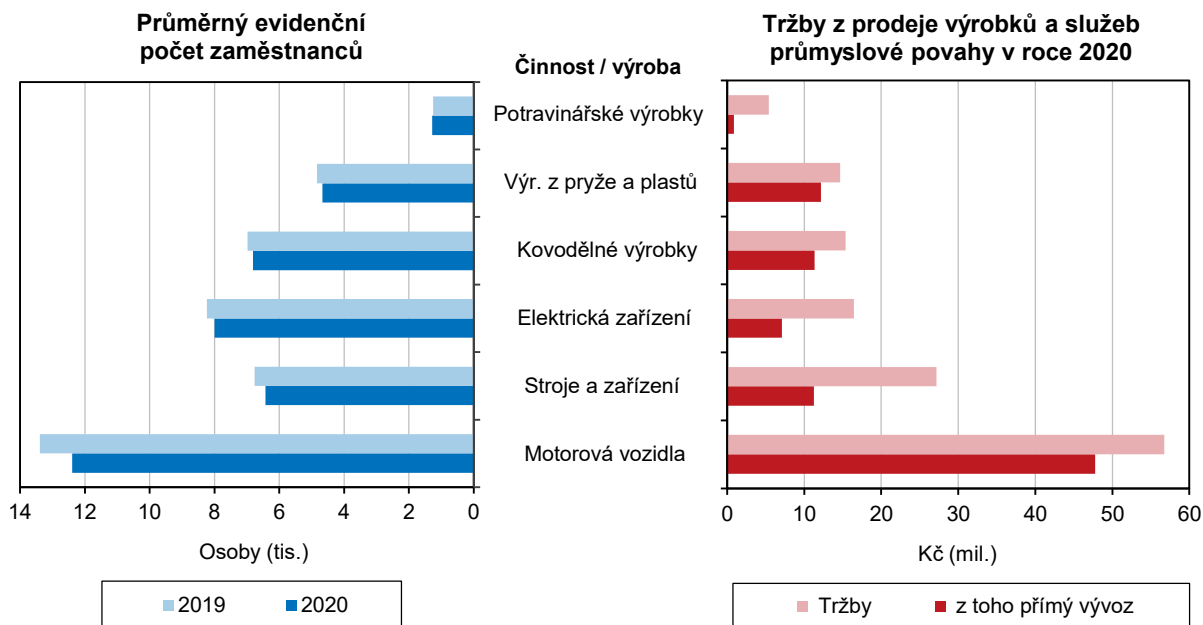
**Tržby z prodeje výrobků a služeb průmyslové povahy**<sup>27</sup> dosáhly v roce 2020 v běžných cenách hodnoty 201 623 mil. Kč, v porovnání s rokem 2019 klesly o 12,2 %. Meziroční pokles v tržbách byl zaznamenán ve všech krajích s výjimkou krajů Královéhradeckého a Pardubického. Královéhradecký kraj dosáhl nejvyššího meziročního růstu tržeb, a to o 14,4 %, naopak nejvyšší meziroční pokles tržeb o 15,2 % měl Ústecký kraj. Plzeňský kraj se podílel 5,7 % na tržbách z prodeje výrobků a služeb průmyslové povahy v ČR. V časové řadě 2015–2020 byl v důsledku pandemické situace COVID–19 zaznamenán nejvyšší pokles tržeb v roce 2020, naopak nejvíce rostly tržby v roce 2018.

<sup>26</sup> Podniky se 100 a více zaměstnanci se sídlem na území kraje

<sup>27</sup> Bez DPH

**Graf 3.12 Zaměstnanci a tržby podle vybrané převažující výroby zpracovatelského průmyslu v Plzeňském kraji (podniky se 100 a více zaměstnanci se sídlem v Plzeňském kraji)**

Zdroj: ČSÚ



Podíl tržeb z přímého vývozu na tržbách celkem byl v Plzeňském kraji nejvyšší v roce 2016

**Podíl tržeb z přímého vývozu** na tržbách z prodeje výrobků a služeb průmyslové povahy činil v roce 2020 v Plzeňském kraji 62,6 %, meziročně se tento podíl snížil o 1,4 procentního bodu. V mezikrajském porovnání se Plzeňský kraj v tomto ukazateli umístil na sedmém místě. Podíl tržeb z přímého vývozu v Plzeňském kraji překročil podíl tržeb v ČR o 1,5 procentního bodu. Nejvyššího podílu tržeb z přímého vývozu dosáhl Středočeský kraj (74,3 %), naopak nejnižšího Hl. město Praha (35,6 %). V rozmezí let 2015–2020 byl podíl tržeb z přímého vývozu na tržbách celkem nejvyšší v roce 2016, kdy dosáhl 67,7 %, v porovnání s rokem 2020 byl vyšší o 5,1 procentního bodu.

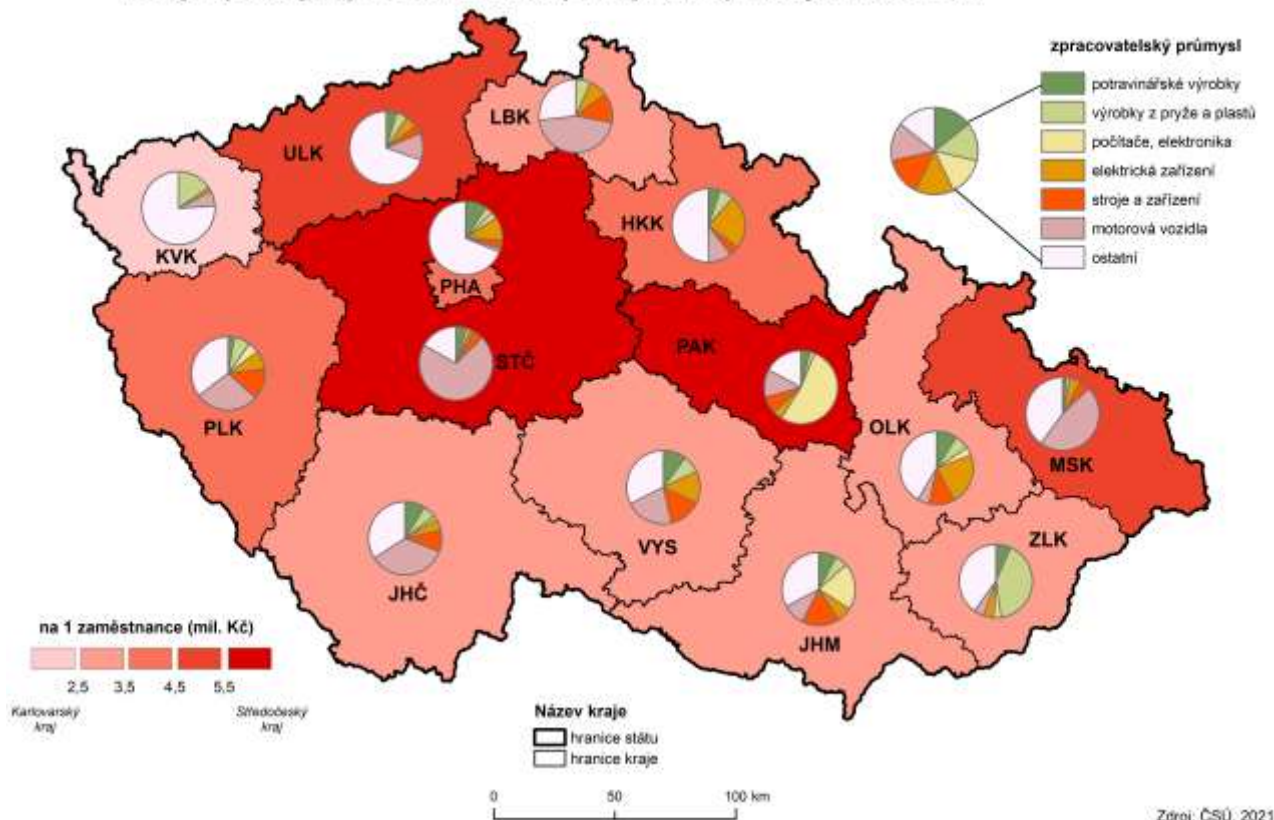
Produktivita práce byla v rámci ostatních krajů sedmá

**Produktivita práce**<sup>28</sup> se v Plzeňském kraji snížila z 3 857 tis. Kč v roce 2019 na 3 540 tis. Kč v roce 2020, tj. pokles o 8,2 %. Oproti průměru ČR byla produktivita práce v Plzeňském kraji nižší o 771 tis. Kč na 1 zaměstnance. V porovnání s ostatními kraji se Plzeňský kraj umístil v tomto ukazateli na sedmém místě. Nejvyšší produktivita práce byla dosažena ve Středočeském kraji (7 013 tis. Kč), naopak nejnižší měl Karlovarský kraj (2 346 tis. Kč). Produktivita práce v Plzeňském kraji byla v porovnání s rokem 2019 nižší o 317 tis. Kč. Jen ve třech krajích (Královéhradeckém, Pardubickém a Hl. městě Praze) se produktivita práce meziročně zvýšila. Nejvyšší meziroční zvýšení produktivity práce zaznamenal Královéhradecký kraj (o 252 tis. Kč). Na dosažené produktivitě práce v ČR (4 311 tis. Kč) se významně podílely kraje Středočeský (7 013 tis. Kč), Pardubický kraj (5 760 tis. Kč) a Ústecký (5 003 tis. Kč). V časové řadě 2015–2020 se v Plzeňském kraji produktivita práce v roce 2016 nepatrně snížila, ale v rozmezí let 2017–2019 se začala zvyšovat. Nejvyšší meziroční zvýšení produktivity bylo dosaženo mezi lety 2017 a 2018, kdy se produktivita práce na 1 zaměstnance zvýšila o 241 tis. Kč. Produktivita práce se v roce 2020 v důsledku pandemie COVID–19 významně snížila. Plzeňský kraj byl v tomto ukazateli v porovnání s ostatními kraji v letech 2017 a 2020 sedmý, v ostatních letech časové řady byl šestý.

<sup>28</sup> Podíl tržeb z prodeje výrobků a služeb průmyslové povahy na zaměstnance (běžné ceny)



### Tržby z prodeje výrobků a služeb průmyslové povahy v roce 2020



Tržby z prodeje výrobků a služeb ve zpracovatelském průmyslu představovaly 97,6 % z tržeb celkem

**Objem tržeb z prodeje výrobků a služeb průmyslové povahy ve zpracovatelském průmyslu** dosáhl v roce 2020 výše 196 883 mil. Kč, což v porovnání s rokem 2019 představovalo pokles o 12,5 %. Tržby ve zpracovatelském průmyslu představovaly 97,6 % z celkových tržeb v průmyslu. Na výši tržeb se ve zpracovatelském průmyslu (po vyloučení individuálních údajů) podílela především odvětví výroby motorových vozidel (kromě motocyklů), přívěsů a návěsů (28,8 %), výroby strojů a zařízení j. n. (13,8 %) a výroby nápojů (9,7 %).

Meziročně vzrostly nejvíce tržby v odvětví výroby ostatních nekovových minerálních výrobků

**Po vyloučení individuálních údajů** se meziročně zvýšily tržby jen ve dvou odvětvích, v odvětví výroby ostatních nekovových minerálních výrobků o 5,9 % a v odvětví zpracování dřeva, výroby dřevěných, korkových, proutěných a slaměných výrobků, kromě nábytku o 5,2 %. V ostatních odvětvích byl především v důsledku pandemie COVID-19 zaznamenán pokles. Nejvíce poklesly tržby v odvětví výroby počítačů, elektronických a optických přístrojů a zařízení o 31,5 % a v odvětví výroby motorových vozidel (kromě motocyklů), přívěsů a návěsů o 19,5 %. I když odvětví výroby motorových vozidel (kromě motocyklů), přívěsů a návěsů stále tvořilo nejvyšší podíl tržeb ve zpracovatelském průmyslu, meziroční pokles byl v absolutní míře v tomto odvětví nejvyšší a dosáhl 13 755 mil. Kč.

Nejvyšší produktivity práce dosahovalo odvětví výroby počítačů, elektronických a optických přístrojů a zařízení

**Nejvyšší produktivitu práce** v roce 2020 v Plzeňském kraji dosahovala (po vyloučení individuálních údajů) odvětví výroby počítačů, elektronických a optických přístrojů a zařízení (7 502 tis. Kč) a výroby motorových vozidel (kromě motocyklů), přívěsů a návěsů (4 580 tis. Kč). Vyšší produktivita práce byla v těchto odvětvích dosažena velkým snížením zaměstnanců.

Nejvyšší podíl tržeb z přímého vývozu byl v odvětví výroby počítačů, elektronických a optických přístrojů a zařízení

**Podíl tržeb z přímého vývozu** na celkových tržbách činil v roce 2020 v oblasti **zpracovatelského průmyslu** 63,5 %. Po vyloučení individuálních údajů byl dosažen nejvyšší podíl tržeb z přímého vývozu na celkových tržbách v odvětvích výroby počítačů, elektronických a optických přístrojů a zařízení (98,5 %), ostatním zpracovatelském průmyslu (91,1 %) a zpracování dřeva, výroby dřevěných, korkových, proutěných a slaměných výrobků, kromě nábytku (85,1 %). Naopak nejnižší podíl tržeb z přímého vývozu byl zaznamenán v odvětví výroby nápojů (9,4 %).

Nejvyšší průměrná měsíční mzda byla v odvětví výroby nápojů

**Průměrná měsíční mzda ve zpracovatelském průmyslu** v Plzeňském kraji činila 37 045 Kč, v porovnání s rokem 2019 vzrostla o 1,6 %. Po vyloučení individuálních údajů byl nejvyšší meziroční nárůst průměrných měsíčních mezd zaznamenán v odvětvích výroby potravinářských výrobků (6,3 %) a výroby nápojů (4,4 %). Průměrné měsíční mzdy se meziročně snížily ve dvou odvětvích zpracovatelského průmyslu, a to v odvětví ostatního zpracovatelského průmyslu o 4,5 % a ve výrobě motorových vozidel (kromě motocyklů) přívěsů a návěsů o 1,4 %. Nejvyšší průměrná měsíční mzda (54 951 Kč) byla dosažena v odvětví výroby nápojů. Nejnižší průměrnou měsíční mzdu (29 266 Kč) pobírali zaměstnanci v odvětví ostatního zpracovatelského průmyslu.

## Energetika

Nejvyšší instalovaný výkon měly v kraji parní a fotovoltaické elektrárny

**V roce 2020 činil instalovaný výkon elektrizační soustavy** v regionu 569,8 MW a jeho podíl na ČR představoval 2,7 %. Nejvyšší instalovaný výkon měly elektrárny parní (262,1 MW) a fotovoltaické (210,4 MW).

Celková výroba elektrické energie v Plzeňském kraji tvořila 1,7 % z celkové elektrické energie v ČR

V Plzeňském kraji bylo v roce 2020 vyrobeno 1 348,0 GWh elektřiny brutto<sup>29</sup>. Meziročně se zvýšila **výroba elektřiny** brutto o 5,3 %. Výroba elektřiny brutto se v Plzeňském kraji zvýšila ve všech typech elektráren kromě fotovoltaických. Nejvyšší meziroční nárůst (45,9 GWh) byl zaznamenán v parních elektrárnách, tj. zvýšení o 6,2 %. Výroba elektřiny brutto v Plzeňském kraji tvořila 1,7 % z celkové výroby elektřiny brutto v ČR a v mezikrajském srovnání se Plzeňský kraj zařadil na desáté místo. Na výrobě brutto elektřiny v ČR se nejvíce podílel Ústecký kraj (28,2 %). V období let 2015–2020 bylo v Plzeňském kraji vyrobeno nejvíce elektrické energie v roce 2015, kdy výroba elektrické energie celkem činila 1 476,4 GWh, naopak nejnižší výroba elektrické energie (1 280,1 GWh) byla zaznamenána v roce 2019. V roce 2020 byla výroba elektřiny v porovnání s rokem 2015 nižší o 8,7 %.

Na výrobě elektřiny se v Plzeňském kraji nejvíce podílely parní elektrárny

**K největším výrobcům elektřiny brutto** patřily v Plzeňském kraji **parní elektrárny**. V roce 2020 bylo vyrobeno 786,5 GWh elektrické energie v parních elektrárnách, tj. 58,3 % z celkově vyrobené elektřiny brutto v kraji. Další v pořadí podle výše vyrobené elektrické energie byly elektrárny plynové a spalovací (19,0 %) a fotovoltaické (16,6 %).

Meziročně se výroba elektrické energie v parních elektrárnách zvýšila o 6,2 %

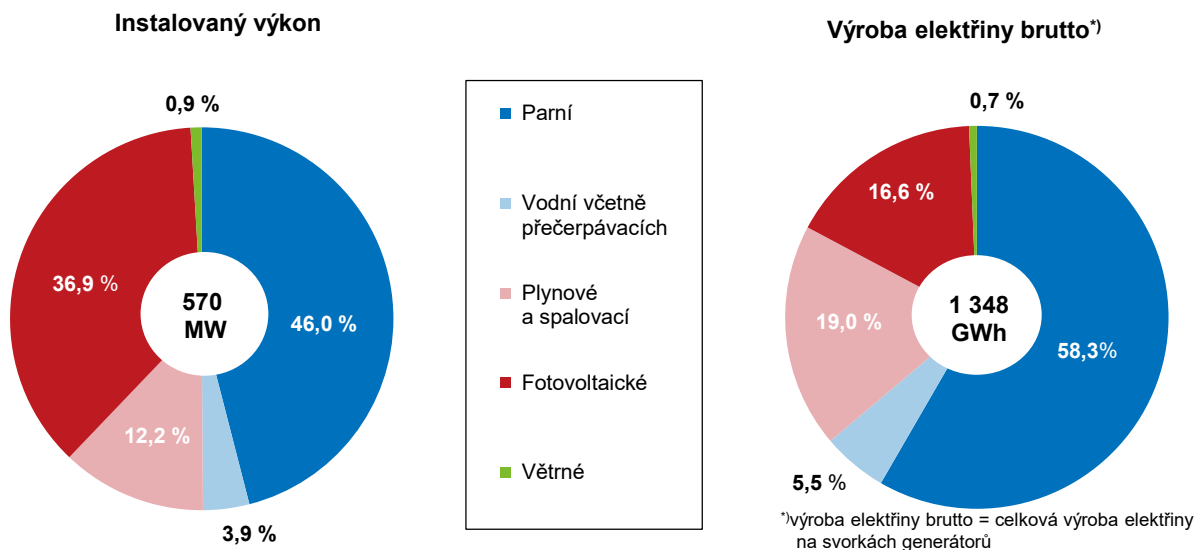
**Elektrická energie** vyrobená **parními elektrárnami** v Plzeňském kraji tvořila 2,2 % z celkové energie vyrobené parními elektrárnami v ČR. Meziroční zvýšení výroby v Plzeňském kraji dosáhlo 6,2 %. V rozmezí let 2015–2020 byla zaznamenána nejvyšší hodnota elektrické energie v roce 2015, a to 950,7 GWh. Oproti roku 2015 se snížila výroba elektrické energie v parních elektrárnách v roce 2020 o 17,3 %. Mezi největší výrobce elektrické energie v parních elektrárnách v ČR patřily kraje Ústecký (52,9 %), Středočeský (15,6 %) a Pardubický (10,5 %).

<sup>29</sup> Celková výroba elektřiny brutto = celková výroba elektřiny na svorkách generátorů



**Graf 3.13 Instalovaný výkon a výroba elektřiny podle technologie elektráren v Plzeňském kraji v roce 2020**

Pramen: Energetický regulační úřad



V časové řadě 2015–2020 byla výroba elektrické energie v plynových a spalovacích elektrárnách nejvyšší v roce 2020

**V plynových a spalovacích elektrárnách** bylo v roce 2020 vyrobeno 255,5 GWh elektrické energie. Na výrobě elektrické energie v plynových a spalovacích elektrárnách v ČR se podílel Plzeňský region 6,7 %. V rozmezí let 2015–2020 byla dosažena nejvyšší výroba elektrické energie (255,5 GWh) v roce 2020. Meziročně vzrostla elektrická energie brutto vyrobená v plynových a spalovacích elektrárnách o 5,0 %, v porovnání s rokem 2015 se zvýšila o 7,3 %.

Na výrobě elektrické energie z fotovoltaických elektráren v ČR se Plzeňský kraj podílel 10,0 %

**Ve fotovoltaických elektrárnách** bylo v Plzeňském kraji v roce 2020 vyrobeno (223,3 GWh) elektrické energie, meziročně se její výroba snížila o 1,0 %. Plzeňský kraj se v porovnání s ostatními kraji ve výrobě elektřiny získané z fotovoltaických elektráren umístil na čtvrtém místě. Na celkové elektrické energii vyrobené ve fotovoltaických elektrárnách v ČR se Plzeňský kraj podílel 10,0 %. V časovém období 2015–2020 bylo největší množství elektrické energie (230,4 GWh) vyrobeno v roce 2018. Výroba elektřiny brutto se v roce 2020 zvýšila v porovnání s rokem 2015 o 1,7 GWh, tj. zvýšení o 0,8 %. Nejvíce elektrické energie se vyrobilo ve fotovoltaických elektrárnách v krajích Jihomoravském (523,3 GWh), Jihočeském (268,3 GWh) a Středočeském (264,4 GWh).

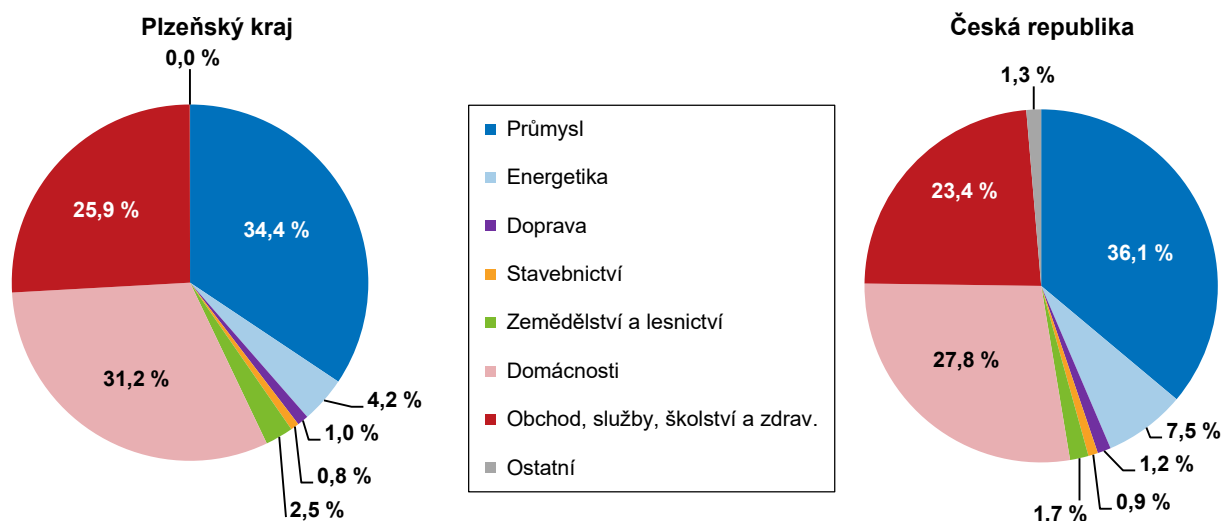
Nejvyšší spotřebu elektřiny netto v Plzeňském regionu mělo odvětví průmyslu

V roce 2020 bylo v Plzeňském kraji spotřebováno 2 947,0 GWh elektřiny netto<sup>30</sup>. Meziroční spotřeba elektřiny byla nižší o 2,8 %. Podíl regionu na celkové **spotřebě elektřiny netto** v ČR činil 5,1 % (desáté místo v mezikrajském porovnání). Z hlediska odvětvové struktury se podílely nejvíce na spotřebě elektřiny netto průmysl (34,4 %), domácnosti (31,2 %) a obchod, služby, školství a zdravotnictví (25,9 %). Meziročně se spotřeba elektřiny snížila v odvětví průmyslu o 106,9 GWh, v odvětví obchodu, služeb, školství a zdravotnictví o 7,7 GWh, ale naopak v odvětví domácnosti vzrostla o 54,0 GWh. Pokles spotřeby elektrické energie v průmyslu souvisí s pandemickou situací COVID–19.

<sup>30</sup> Celková spotřeba elektřiny netto = spotřeba elektřiny v odběrných místech provozovatelů regionálních distribučních soustav a spotřeba subjektů přímo napojených na danou výrobu

**Graf 3.14 Spotřeba elektřiny netto<sup>\*)</sup> podle odvětví spotřeby v roce 2020**

Pramen: Energetický regulační úřad



<sup>\*)</sup> Spotřeba elektřiny netto = spotřeba elektřiny v odběrných místech provozovatelů regionálních distribučních soustav a spotřeba subjektů přímo napojených na danou výrobu

Ve spotřebě elektřiny netto v domácnostech na 1 obyvatele se Plzeňský kraj umístil na šestém místě

**Spotřeba elektřiny netto v domácnostech na 1 obyvatele** v Plzeňském kraji dosáhla 1 556,0 kWh, v porovnání s loňským rokem vzrostla o 5,6 %. Zvýšená spotřeba elektrické energie v domácnostech byla ovlivněna vyšším počtem zaměstnanců, žáků a studentů na distanční výuce, kteří v důsledku pandemie pracovali z domova. Ve spotřebě elektřiny netto v domácnostech na 1 obyvatele se v mezikrajském porovnání umístil Plzeňský kraj na šestém místě. V rámci všech krajů dosáhl v tomto ukazateli nejvyšší spotřeby kraj Středočeský (2 100,3 kWh) a naopak nejnižší spotřeby Hl. město Praha (1 118,1 kWh). V porovnání s průměrem ČR (1 492,8 kWh) byla spotřeba elektřiny netto v domácnostech na jednoho obyvatele v Plzeňském kraji vyšší o 63,2 kWh. V časové řadě 2015–2020 s výjimkou roku 2018 spotřeba elektrické energie v domácnostech na 1 obyvatele rostla. V roce 2020 se porovnání s rokem 2015 zvýšila tato spotřeba o 160,5 kWh, tj. zvýšení o 11,5 %.

Na spotřebě zemního plynu se podíleli nejvíce velkooběratelé, v pořadí druhé byly domácnosti

V roce 2020 se spotřebovalo v Plzeňském kraji 362,3 mil. m<sup>3</sup> zemního plynu, meziročně se spotřeba mírně snížila (o 0,1 mil. m<sup>3</sup>). **Spotřeba zemního plynu** v GWh v roce 2020 dosáhla v Plzeňském kraji hodnoty 3 871,5 a v porovnání s rokem 2019 nepatrně klesla (o 3,1 GWh). Na spotřebě zemního plynu se nejvíce podíleli velkooběratelé (39,5 %), v pořadí druhé byly domácnosti (30,8 %). V období let 2015–2020 se spotřeba zemního plynu až do roku 2017 zvyšovala, kdy dosáhla vrcholu. V porovnání s rokem 2018 byla spotřeba zemního plynu v následujících letech nižší. Nejvyšší meziroční pokles ve spotřebě zemního plynu (306,8 GWh) byl zaznamenán mezi lety 2017 a 2018. Spotřeba zemního plynu byla v roce 2020 oproti roku 2015 vyšší jen o 1,4 %.

Na celkové spotřebě zemního plynu v ČR se nejvíce podílely kraje Ústecký, Středočeský a Jihomoravský

**Nejvyšší podíl spotřeby zemního plynu** (16,7 %) z celkové spotřeby v ČR byl zaznamenán v Ústeckém kraji. Druhy nejvyšší podíl spotřeby na ČR (12,8 %) měl kraj Středočeský. Plzeňský kraj, který se podílel na celkové spotřebě zemního plynu v ČR 4,2 %, se v mezikrajském porovnání umístil na desátém místě. Nejvyšší průměrnou spotřebu zemního plynu na 1 zákazníka 68,5 MWh vykazoval Ústecký



kraj. V Plzeňském kraji dosáhla **průměrná spotřeba na 1 zákazníka** 24,2 MWh a Plzeňský kraj se v rámci mezikrajského porovnání umístil na 13. místě.

Plzeňský region obsadil desáté místo mezi kraji ve spotřebě zemního plynu v domácnostech na 1 odběratele

**Spotřeba zemního plynu v domácnostech na 1 odběratele** byla nejvyšší v krajích Středočeském (1 135,9 m<sup>3</sup>) a Jihomoravském (1 054,0 m<sup>3</sup>). V Plzeňském kraji činila tato spotřeba 756,2 m<sup>3</sup> a v rámci krajů se umístil na desátém místě. Meziročně se spotřeba zemního plynu v domácnostech v průměru na 1 odběratele zvýšila o 42,9 m<sup>3</sup>, tj. nárůst o 6,0 %. Oproti roku 2015 vzrostla spotřeba zemního plynu v roce 2020 o 35 m<sup>3</sup>, tj. zvýšení o 4,9 %.

## Stavebnictví, stavební povolení

Objem základní stavební výroby podle sídla podniku meziročně stoupl o 1,5 %

**Počet stavebních podniků** zaměstnávajících 50 a více zaměstnanců se sídlem v kraji se v regionu dlouhodobě snižoval do roku 2018 (z 31 v roce 2011 na 23 v roce 2018). V roce 2019 se zvýšil počet podniků na 28 a průměrný evidenční počet zaměstnanců ve stavebnictví na 3 251. V roce 2020 došlo opět k mírnému poklesu počtu podniků na 26 a s tím souvisel také úbytek evidenčního počtu zaměstnanců na 3 160. Průměrná hrubá měsíční mzda v tomto odvětví meziročně stoupla o 2 017 Kč na 41 489 Kč. Objem **základní stavební výroby** (ZSV) podle sídla podniku (zaměstnávajících 50 a více zaměstnanců) se meziročně zvýšil o 1,5 % na 7 490 mil. Kč (v běžných cenách) a jedná se o osmý nejvyšší nárůst mezi kraji. Na republikové úrovni ZSV stoupla o 2,8 %. Produktivita práce vyjádřená jako podíl ZSV na 1 zaměstnance dosáhla výše 2 370 tis. Kč, což je v meziročním porovnání o 4,5 % více. Z hlediska struktury ZSV se objem zvýšil u pozemního stavitelství o 8,6 %, ale u inženýrského stavitelství se snížil o 1,8 %.

Objem stavebních prací „S“ podle sídla podniku se v Plzeňském kraji meziročně snížil

**Objem stavebních prací „S“** v tuzemsku podle **sídla podniku** (subjekty s 20 a více zaměstnanci) se meziročně snížil o 3,6 % na 10 467 mil. Kč. Na celorepublikové úrovni objem stavebních prací „S“ v roce 2020 meziročně stoupl o 3,1 % a dosáhl hodnoty 322 563 mil. Kč. Největší objem byl tradičně realizován v kraji Hl. město Praha, který se na republikovém objemu podílel 37,1 %, Plzeňský kraj s podílem 3,2 % skončil až na jedenáctém místě.

Objem stavebních prací „S“ podle místa stavby se meziročně zvýšil

**Objem stavebních prací „S“** v tuzemsku podle **místa stavby** (subjekty s 20 a více zaměstnanci) zaznamenal v Plzeňském kraji naopak meziroční nárůst o 16,5 % na 17 453 mil. Kč. Největší nárůst byl realizován v Pardubickém kraji (o 17,7 %), Plzeňský kraj se zařadil v meziročním porovnání hned na druhou příčku. Stejně jako u objemu stavebních prací „S“ podle sídla podniku dominuje co do objemu stavebních prací „S“ podle místa stavby kraj Hl. město Praha, který se na republikovém objemu podílí 20,0 %. Plzeňský kraj s podílem 5,4 % se umístil na osmém místě.

Míra intenzity stavební výroby je nejvyšší za posledních 12 let

**Míru intenzity stavební výroby** na daném území udává ukazatel stavební práce „S“ podle místa stavby na 1 obyvatele. V Plzeňském kraji dosáhl tento ukazatel v roce 2020 hodnoty 29,6 tis. Kč, je nejvyšší za uplynulých 12 let a blíží se roku 2008, kdy bylo dosaženo hodnoty 30,1 tis. Kč. Nejvyšší hodnoty ve sledované časové řadě bylo dosaženo v roce 2004, a to 37,5 tis. Kč. Na celorepublikové úrovni činila v roce 2020 tato hodnota 30,1 tis. Kč.

Počet stavebních povolení v okrese Plzeň-sever byl nejvyšší v kraji

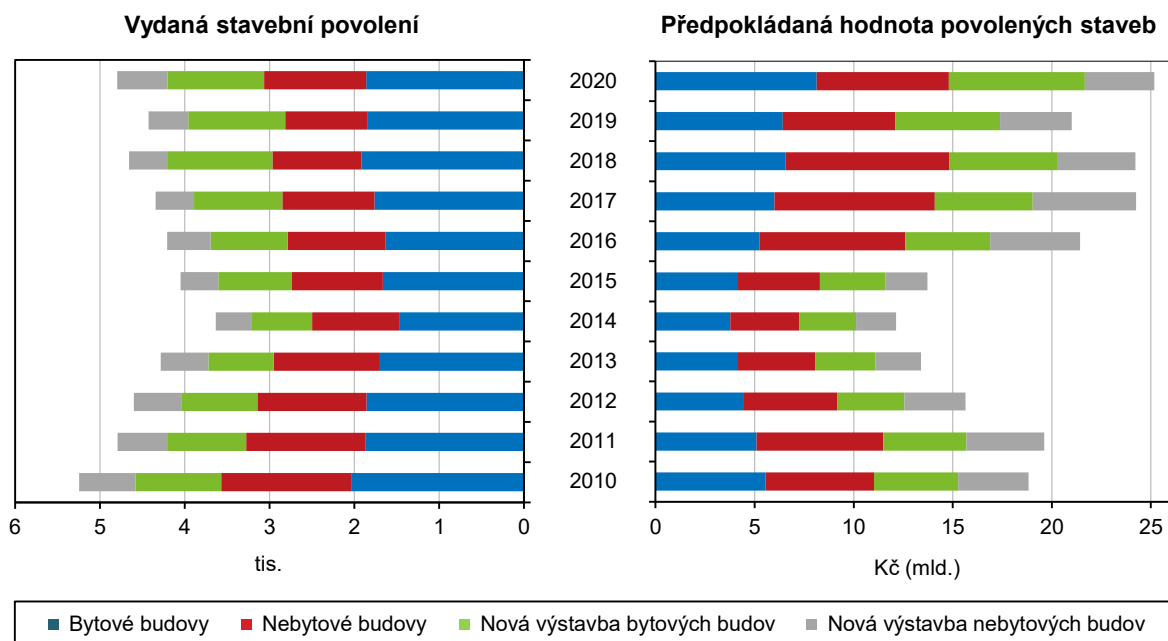
V Plzeňském kraji bylo v průběhu roku 2020 vydáno 6 685 **stavebních povolení**. Podíl staveb bytových budov činil 27,8 % a nebytových budov 18,0 %. Z celkového počtu vydaných stavebních povolení v ČR (85 010) tvořil počet povolení v kraji 7,9 %. Z meziročního srovnání je patrný nárůst počtu vydaných stavebních povolení o 11,2 %. Nejvyšší počet stavebních povolení byl vydán v okrese Plzeň-sever



(1 766), naopak nejnižší počet (664) v okrese Tachov. V porovnání s okresem Plzeň-město byl počet stavebních povolení v okrese Plzeň-sever vyšší o 792. Oproti okresu Klatovy, který je přibližně srovnatelný co do počtu obyvatel s okresem Plzeň-sever, přesáhl okres Plzeň-sever počet vydaných stavebních povolení o 937. Rozdíl je dán nejvíce počtem vydaných stavebních povolení na inženýrské stavby, kdy v okrese Plzeň-sever bylo pro tyto účely vydáno 983 povolení, v okrese Klatovy 510 povolení a v okrese Plzeň-město jen 420 povolení. Také u stavebních povolení na stavby bytových i nebytových budov se v okrese Plzeň-sever vydal vyšší počet povolení než ve zmiňovaných okresech. U všech sedmi okresů Plzeňského kraje byl zaznamenán meziroční nárůst počtu stavebních povolení. Přestože v Plzni-severu bylo vydáno největší množství stavebních povolení, nedošlo tam k největšímu meziročnímu růstu (jen o 13,9 %). Ten byl zaznamenán v okrese Plzni-jih (o 20,5 %) a v okrese Klatovy (o 17,4 %). Ze všech vydaných stavebních povolení v kraji bylo 54,1 % určeno na inženýrské stavby a 45,9 % na stavby budov. Stavební povolení pro bytové budovy činilo 1 861 a pro nebytové budovy 1 206.

**Graf 3.15 Vydaná stavební povolení podle druhu stavby v Plzeňském kraji**

Zdroj: ČSÚ



Orientační hodnota povolených staveb meziročně vzrostla o 19,3 %

Významným ukazatelem budoucí hodnoty výstavby je také **orientační hodnota povolených staveb**, která v Plzeňském kraji činila celkem 19,7 mld. Kč, což znamená meziroční nárůst o 19,3 %. Na celorepublikové úrovni přitom došlo k poklesu tohoto ukazatele o 1,1 % na celkovou sumu 324,7 mld. Kč. Plzeňský kraj se podílí 6,1 % na celkové orientační hodnotě stavebních povolení za ČR. Orientační hodnota staveb na 1 stavební povolení stoupla meziročně v Plzeňském kraji o 7,3 % a na celorepublikové úrovni naopak klesla o 0,8 %. Průměrná orientační hodnota stavby na jedno stavební povolení v Plzeňském kraji činí 2 958 tis. Kč. Z hlediska mezikrajského srovnání orientační hodnoty staveb na 1 stavební povolení dosahuje nejvyšší hodnoty Hl. město Praha s hodnotou 12 585 tis. Kč, čímž převyšuje průměr ČR o 229,4 %. Z hlediska struktury celkové orientační hodnoty povolovaných staveb tvořila vyšší podíl hodnota stavebních povolení na budovy celkem (74,8 %), než na inženýrské stavby (25,2 %). **Nová výstavba** budov představovala 70,1 % a změny dokončených staveb 29,9 % celkové hodnoty stavebních povolení na budovy.



U budov bytových činil podíl nové výstavby 84,4 % a u budov nebytových tvořila nová výstavba 52,7 % z orientační hodnoty. Orientační hodnota nové bytové výstavby v Plzeňském kraji meziročně vzrostla o 29,8 %. Orientační hodnota nové nebytové výstavby v kraji se proti roku 2019 snížila o 2,9 %. V celorepublikovém porovnání byl nejvyšší nárůst orientační hodnoty nové bytové výstavby zaznamenán právě v Plzeňském kraji. Na druhém místě se umístil Ústecký kraj (nárůst o 17,0 %) a na třetím místě Pardubický kraj (nárůst o 16,1 %). Hodnota stavebních povolení vzrostla meziročně v sedmi krajích ze čtrnácti.

K nejvyššímu meziročnímu nárůstu orientační hodnoty povolovaných staveb došlo v okrese Rokycany

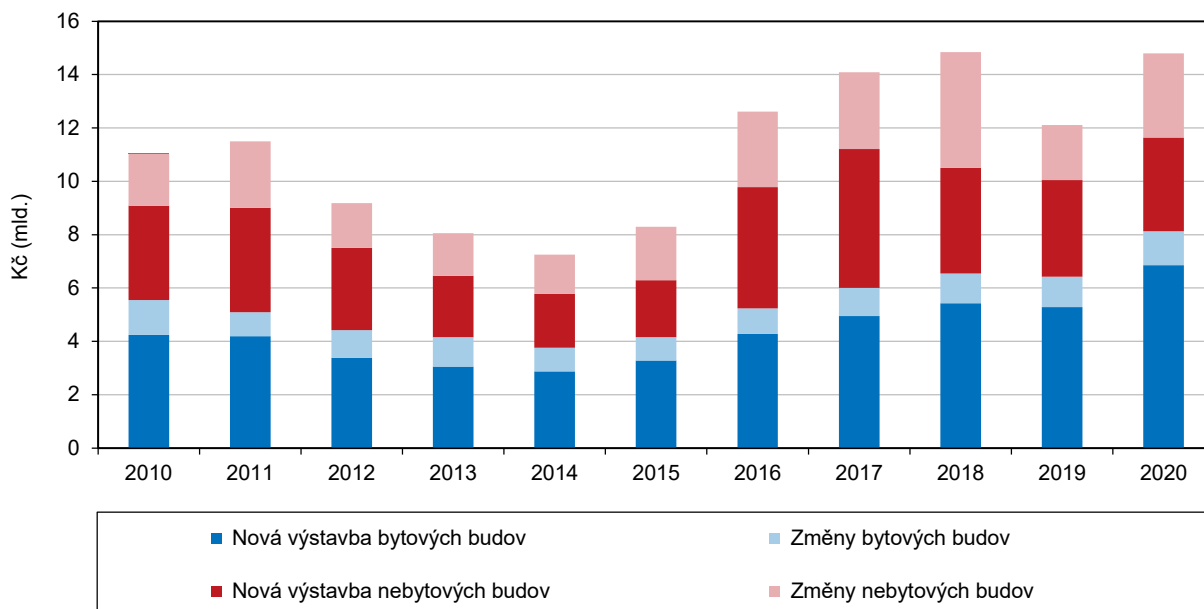
V Plzeňském kraji došlo meziročně k navýšení orientační hodnoty budov o 2 693. K největšímu nárůstu orientační hodnoty povolovaných staveb z pohledu okresního členění došlo o 73,9 % v okrese Rokycany, následované okresem Plzeň-město s nárůstem o 49,2 % a okresem Plzeň-sever o 46,3 %. Naopak k nejméně výraznému poklesu došlo v okrese Domažlice (o 29,7 %) a Tachov (o 19,6 %). Pokud se zaměříme na orientační hodnoty povolovaných staveb **nové bytové výstavby**, byl zaznamenán největší nárůst v okrese Plzeň-město (o 125,2 %) následovaný okresem Plzeň-jih s nárůstem o 23,2 % a okresem Rokycany o 21,4 %. Naopak k poklesu orientační hodnoty povolovaných staveb na novou bytovou výstavbu došlo v okresech Plzeň-sever (o 10,4 %) a Domažlice (o 2,4 %).

Nejvyšší orientační hodnota povolovaných staveb na 1 stavební povolení byla v Plzni-městě

Hodnota ukazatele **orientační hodnota povolených staveb na 1 stavební povolení** meziročně klesla v okresech Tachov, Domažlice, Plzeň-jih a Klatovy. V okrese Plzeň-sever došlo k nárůstu hodnoty o 38,0 %, v okrese Plzeň-město o 32,3 % a v okrese Rokycany o 18,6 %. Nejvyšší průměrné hodnoty v roce 2020 bylo dosaženo v Plzni-městě, a to 6 675 tis. Kč na jedno stavební povolení, druhá nejvyšší hodnota byla evidována v okrese Tachov (3 584 tis. Kč), a naopak nejnižší v okrese Plzeň-jih (jen 1 572 tis. Kč).

**Graf 3.16 Orientační hodnota povolených staveb podle druhu stavby v Plzeňském kraji**

Zdroj: ČSÚ



## Bytová výstavba

V Plzeňském kraji se meziročně zvýšil počet zahájených bytů

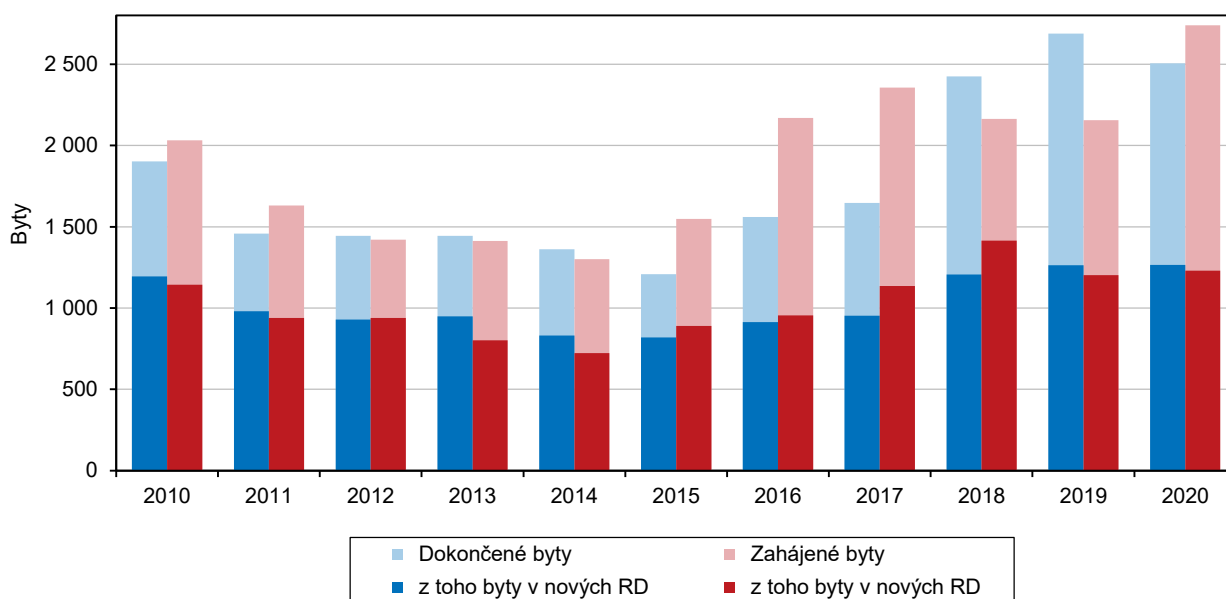
V roce 2020 byla v Plzeňském kraji **zahájena výstavba 2 740 bytů**, což ve srovnání s předcházejícím rokem představuje nárůst o 27,1 %. Na celorepublikové úrovni klesla ale meziročně zahájená výstavba bytů o 8,9 %. V počtu zahájených bytů v ČR vede Středočeský kraj s 5 823 byty, následovaný Jihomoravským krajem (4 942 bytů) a Hl. městem Prahou (4 335 bytů). Výstavba nejnižšího počtu bytů byla zahájena v krajích Karlovarském (726 bytů) a Libereckém (1 193 bytů). Z hlediska struktury nově zahájené výstavby bytů v Plzeňském kraji došlo v roce 2020 k razantnímu navýšení zahájených bytů v bytových domech. Zatímco v roce 2019 činil počet zahájených bytů v bytových domech 578, v nadcházejícím roce byl zaznamenán nárůst o 113,3 % na celkových 1 233 bytů. V rodinných domech se začalo stavět 1 229 bytů. Zbytek výstavby bytů připadl na nástavby, vestavby a přístavby v rodinných a bytových domech či specializovaných domovech, přesné počty nejsou za rok 2020 k dispozici. Nepatrný podíl tvořily zahájené byty v nebytových budovách, celkem to bylo 59 bytů. Vyrovnání počtu zahájené výstavby bytů v rodinných a v bytových domech v Plzeňském kraji neodpovídá ale celorepublikovému trendu. V České republice byla zahájená výstavba nových bytů v 55,2 % případech v rodinných domech a pouze v 26,7 % případech v bytových domech. Zvýšený zájem o výstavbu bytů v bytových domech poukazuje na nový trend v Plzeňském kraji, který silně ovlivnil vyrovnání podílu mezi zahájenou výstavbou bytů v bytových (45,0 %) a rodinných (44,9 %) domech.

V roce 2020 nejvíce vzrostla zahájená bytová výstavba v okrese Plzeň-město

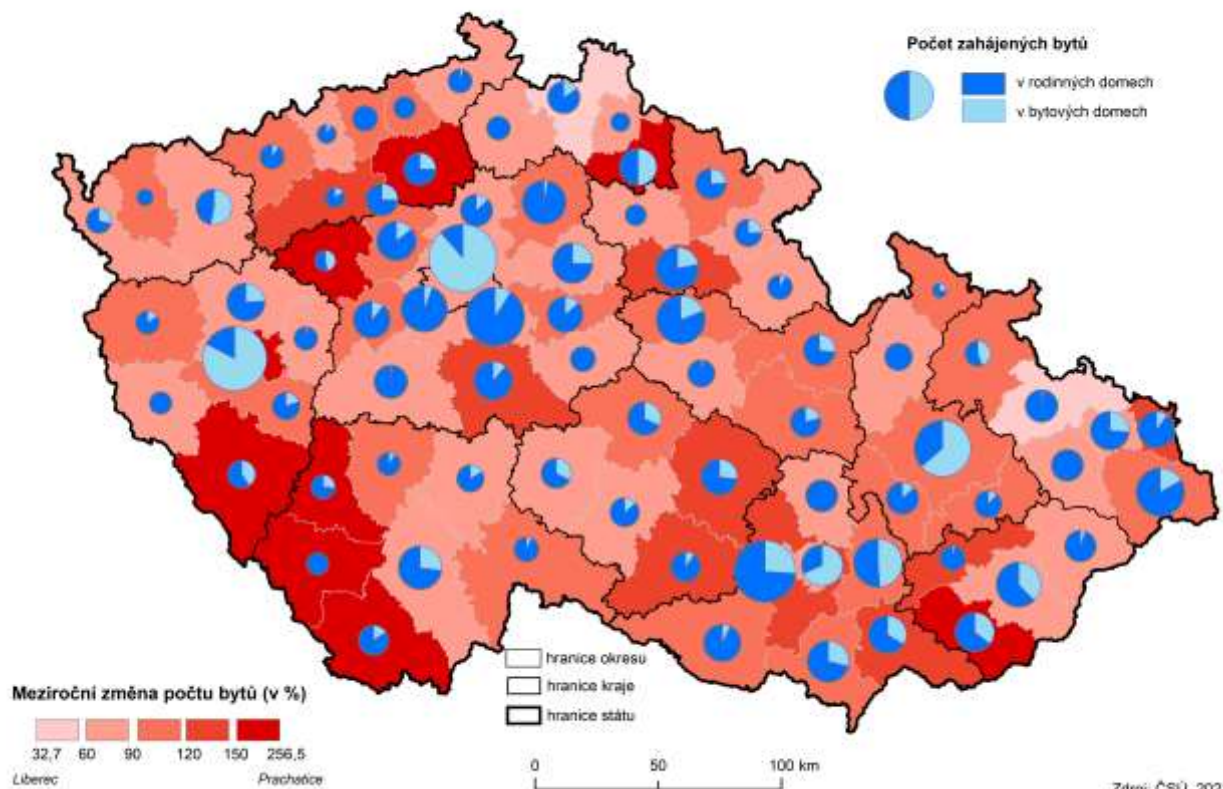
V rámci kraje vzrostla **zahájená bytová výstavba** meziročně nejvíce v okrese Plzeň-město, kde byla celkem zahájena výstavba 1 257 bytů, což představuje nárůst o 126,5 %. Následoval okres Klatovy s nárůstem o 63,6 %, celkem zde byla zahájena výstavba 270 bytů, a v okrese Tachov byla zahájena výstavba 192 bytů, tj. nárůst o 11,0 %. Naopak k poklesu došlo v okresech Domažlice (o 28,3 %), Plzeň-sever a Rokycany (shodně o 21,9 %). Přestože v okrese Plzeň-sever byl zjištěn propad zahájených bytů oproti roku 2019, celkově se umístil v rámci kraje na druhém místě s počtem 435 zahájených bytů.

**Graf 3.17 Bytová výstavba v Plzeňském kraji**

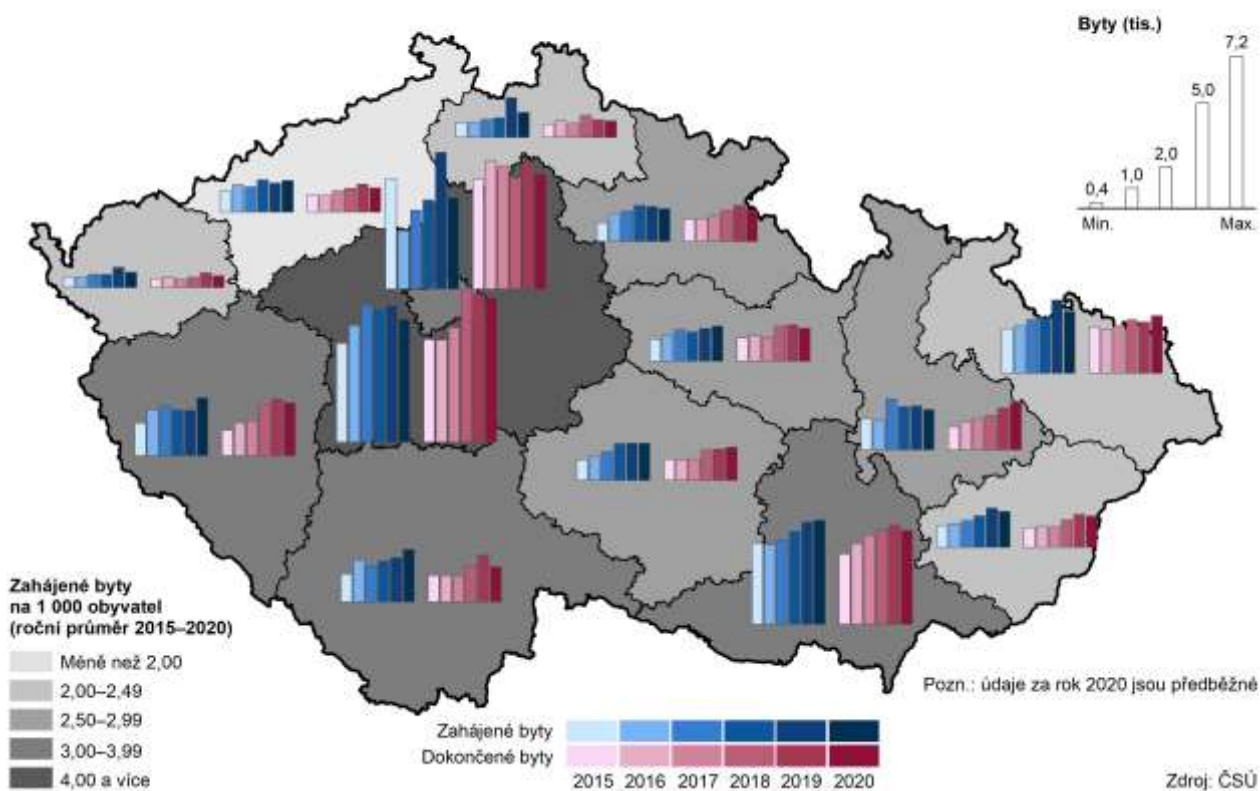
Zdroj: ČSÚ



### Zahájené byty v okresech České republiky v roce 2020



### Bytová výstavba v krajích v letech 2015 až 2020



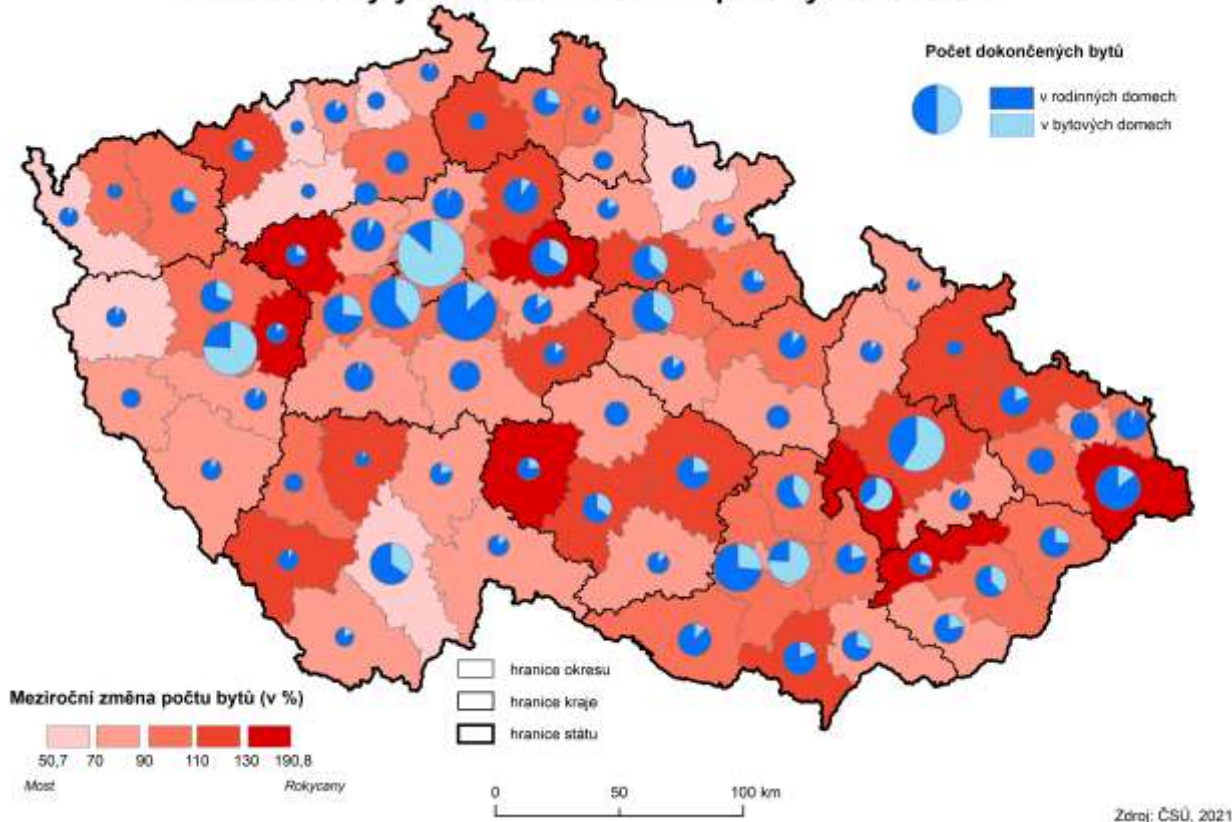
V roce 2020 bylo dokončeno méně bytů než v předchozím roce

V Plzeňském kraji bylo v roce 2020 **dokončeno** celkem 2 506 bytů, tj. o 6,8 % méně než v předchozím roce. Stavělo se více bytů v rodinných domech, kde bylo dokončeno 1 265 bytů, oproti počtu 1 055 bytů v bytových domech. Celkově došlo na úrovni Plzeňského kraje k meziročnímu nárůstu počtu dokončených bytů v rodinných domech o 0,1 % a k poklesu o 6,6 % v bytových domech. Přesné počty bytů vzniklých úpravami dokončených domů a dalšími novými úpravami (nástavby, přístavby, vestavby) nejsou pro rok 2020 k dispozici. Nové byty vznikly též úpravou nebytových budov, kde bylo postaveno celkem 19 bytů. Na celorepublikové úrovni došlo v roce 2020 k meziročnímu poklesu dokončených bytů o 5,5 %, což odpovídá 34 412 bytů. Nejvíce bytů bylo v mezikrajském srovnání dokončeno ve Středočeském kraji (6 836 bytů), v Hl. městě Praze (5 449 bytů) a v Jihomoravském kraji (4 451 bytů). Naopak nejméně bytů bylo v roce 2020 dokončeno v Karlovarském (549 bytů), Libereckém (788 bytů) a Ústeckém kraji (1 146 bytů). Plzeňský kraj se počtem dokončených bytů umístil v mezikrajském srovnání na pátém nejvyšším místě. Počet dokončených bytů v regionu představuje 7,3 % z republikového počtu celkem.

Nejvyšší nárůst dokončených bytů byl v okrese Rokycany

Nejvyšší meziroční nárůst počtu **dokončených bytů** o 90,8 % byl evidován v okrese Rokycany, což v absolutním čísle znamená 208 dokončených bytových jednotek. Druhý nejvyšší nárůst o 2,3 % byl zaznamenán v okrese Plzeň-město, což představuje 1 194 dokončených bytů. Naopak v ostatních okresech počet dokončených bytů meziročně klesl. Nejméně bytů bylo dokončeno v okrese Domažlice (149) a Tachov (154).

### Dokončené byty v okresech České republiky v roce 2020



Intenzita bytové výstavby v kraji oproti roku 2019 mírně poklesla

**Intenzita bytové výstavby** udává počet dokončených bytů na 1 000 obyvatel, což lépe vystihuje aktivity v bytové výstavbě s ohledem na počet obyvatel daného regionu. Nejvyšší hodnoty bylo dosaženo v Plzeňském kraji v roce 2008, kdy na



1 000 obyvatel bylo dokončeno téměř 5 bytů. Od tohoto období hodnota ukazatele klesala až do roku 2015 (2,10 dokončených bytů na 1 000 obyvatel) v důsledku absolutního poklesu počtu dokončených bytů. Zlom nastal v roce 2016, kdy poprvé od roku 2008 tento ukazatel meziročně stoupl na hodnotu 2,70. V roce 2018 intenzita bytové výstavby vzrostla na hodnotu 4,16 dokončených bytů. V roce 2019 hodnota opět vzrostla, a to na 4,58 dokončených bytů, čímž se přiblížila rekordnímu počtu z roku 2008 (4,70). V roce 2020 došlo k mírnému poklesu ukazatele na hodnotu 4,24 dokončených bytů. Na celorepublikové úrovni v roce 2019 hodnota tohoto ukazatele činila 3,41, v roce 2020 došlo taktéž k mírnému poklesu na hodnotu 3,22 dokončených bytů. V Plzeňském kraji byla v rámci mezikrajského porovnání nadprůměrná aktivita při výstavbě bytů. Nejnížší hodnota byla dosažena v kraji Ústeckém (1,40). Nejvyšší hodnotu vykázal Středočeský kraj, který dosáhl u tohoto ukazatele v roce 2020 hodnoty 4,91, druhou nejvyšší intenzitu bytové výstavby pak vykazuje Plzeňský kraj (4,24), a třetí nejvyšší příčku intenzity bytové výstavby za rok 2020 obsadil kraj Hl. město Praha s hodnotou 4,11.

### Ceny nemovitostí

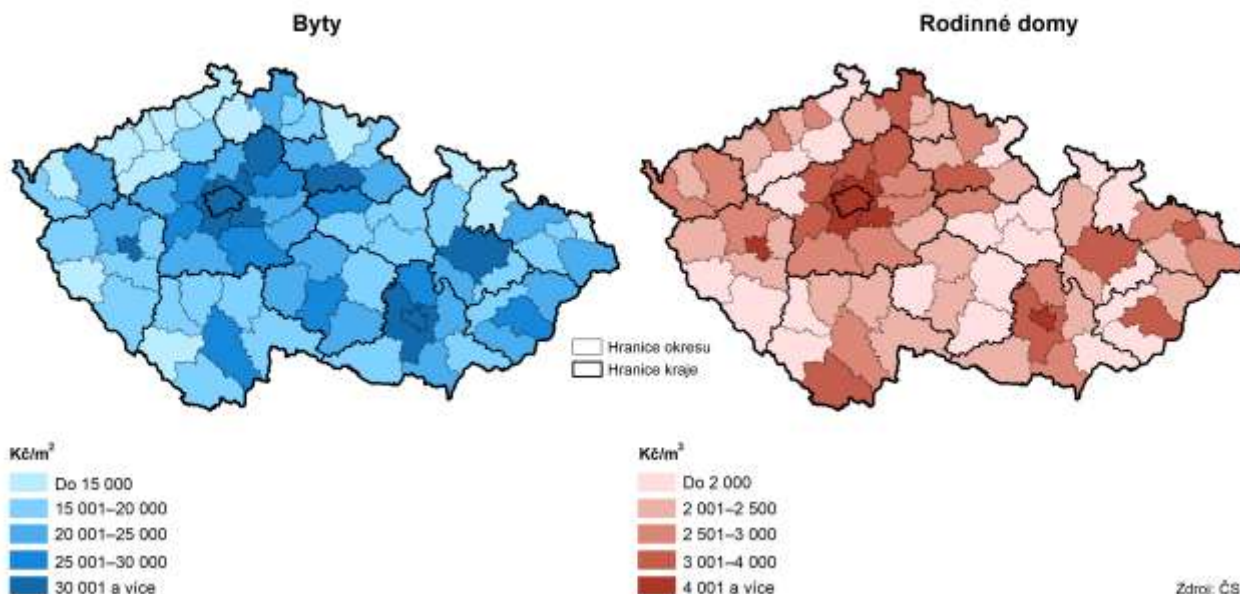
Ceny nemovitostí v kraji stále rostou

Bytová výstavba má oproti jiným odvětvím průmyslu svá specifika. Jde především o omezenou možnost stavební (developerské) firmy prodat bytovou nemovitost mimo regionální trhy s nemovitostmi. Situace na regionálním trhu s bytovými nemovitostmi je závislá na sociální a ekonomické prosperitě regionu, kupní síle domácností, demografickém vývoji regionu. Vyšší poptávka ovlivňuje tempo růstu **cen bytových nemovitostí**, které rostou od roku 2014. Ekonomický růst stále pokračuje, s čímž souvisí i nárůst cen bytových nemovitostí.

Průměrné ceny bytů v celé ČR rostou, v kraji vzrostly o 4,5 %

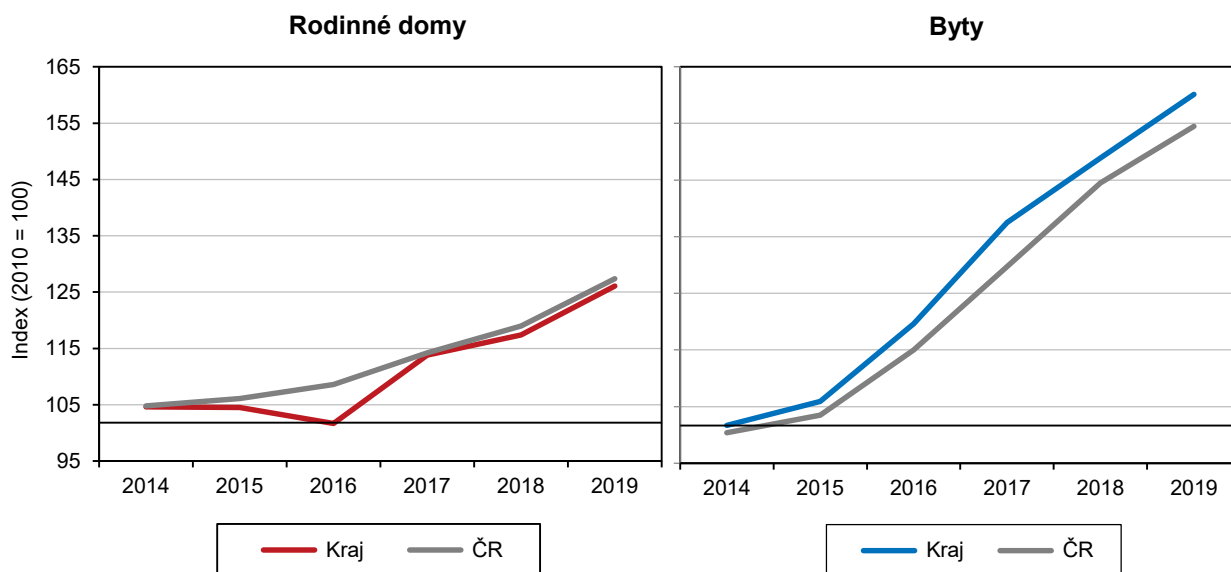
Ze statistiky cen bytů za roky 2017–2019 vyplývá, že cena 1 m<sup>2</sup> bytu v Plzeňském kraji byla v roce 2019 v sídlech nad 50 tis. obyvatel téměř třikrát vyšší (31 996 Kč), než v sídlech do 1 999 obyvatel (11 503 Kč). **Průměrná kupní cena bytu** v kraji činila v roce 2019 celkem 27 914 Kč/m<sup>2</sup> (o 4,5 % více než v roce 2018), v meziokresním porovnání byla nejvyšší v okrese Plzeň-město (33 641 Kč/m<sup>2</sup>) a naopak nejnižší na Domažlicku (18 354 Kč/m<sup>2</sup>). Kupní cena rodinného domu v Plzeňském kraji ve stejném období byla 2 570 Kč/m<sup>3</sup> a pohybovala se lehce pod republikovým průměrem (2 645 Kč/m<sup>3</sup>).

### Průměrné kupní ceny bytů a rodinných domů v okresech, 2017–2019



**Graf 3.18 Indexy cen nemovitostí v Plzeňském kraji a ČR (roční průměr)**

Zdroj: ČSÚ



Pozn.: údaje za rok 2019 jsou předběžné

## Doprava

Nejvyšší hustotu dopravní sítě mají okresy Plzeň-město, Plzeň-jih a Rokycany

**Silniční a dálniční síť (k 1. 1. 2021)** tvoří v Plzeňském kraji 5 129,0 km komunikací, což je o 2,6 km více než v předcházejícím roce. Od roku 2015 však ubylo 3,8 km komunikací. Převážná část dopravních komunikací je tvořena silnicemi III. třídy (60,6 %) a silnicemi II. třídy (29,2 %). Silnice I. třídy tvoří 8,2 % a dálnice 2,1 % z celkové délky komunikací. Dálnice D5 měří 109,2 km a prochází na území Plzeňského kraje pěti okresy (Plzeň-město, Plzeň-jih, Plzeň-sever, Rokycany a Tachov). Nejdelší část dálnice probíhá okresem Tachov (44,7 km). Meziročně došlo jen k mírnému přírůstku u silnic I. a II. třídy, u ostatních komunikací na území Plzeňského kraje k přírůstku nedošlo. Největším počtem km dálnic se může pochlubit Středočeský kraj (361,3 km) následovaný Jihomoravským krajem (160,3 km). Dálniční síť ČR tvoří celkem 1 298,3 km dálnic a meziročně v roce 2020 přibyl 21,9 km dálnic.

Dopravních prostředků na silnicích stále přibývá

Podle údajů z centrálního registru **vozidel** bylo v roce 2020 evidováno v Plzeňském kraji 363 362 osobních aut (vč. dodávkových). Ve srovnání s předchozím obdobím se počet osobních aut zvýšil o 7 404 aut, tj. o 2,1 %. Počet vybraných druhů silničních vozidel vzrostl v porovnání s předchozím rokem i u dalších kategorií: nákladní auta o 2,0 % na 40 282 a motocykly o 3,1 % na 75 765. Počet autobusů meziročně poklesl (o 33,7 % na 753). Tato čísla znamenají, že na jednoho obyvatele Plzeňského kraje připadá 0,6 osobního auta a motocykl v průměru vlastní každý 8. obyvatel regionu. Na úrovni ČR pak připadá na jednoho obyvatele v průměru 0,6 osobního auta a motocykl vlastní v průměru každý 9. obyvatel. Plzeňský kraj je tedy mírně nadprůměrně motorizovaný.

## Cestovní ruch

Počet hromadných ubytovacích zařízení se v Plzeňském kraji meziročně zvýšil o 12,1 %

V Plzeňském kraji bylo v roce 2020 registrováno celkem 592 **hromadných ubytovacích zařízení** (dále jen HUZ) s 30 828 lůžky. Téměř polovina HUZ (47,8 %) v regionu se vyskytovala v okrese Klatovy (významná rekreační centra na Šumavě). Okres Plzeň-město se na celkovém počtu HUZ v regionu podílel 12,3 % a mezi okresy se umístil na druhém místě. Více než desetinu z krajského počtu tvořily HUZ



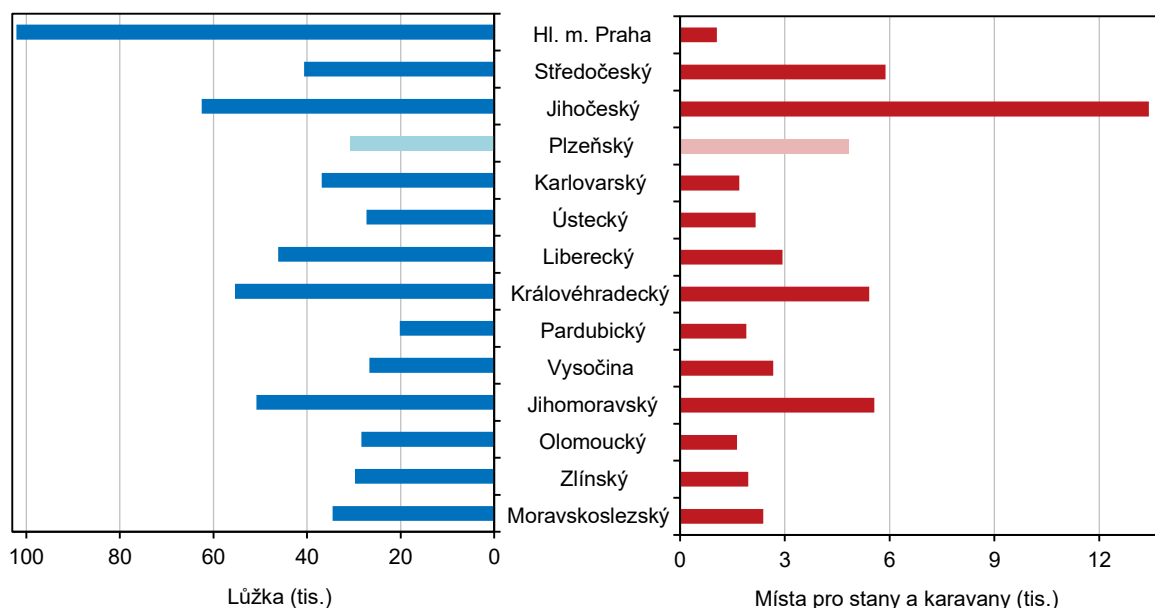
v okrese Tachov (10,5 %). Okres Domažlice se podílel na krajském úhrnu HUZ 9,3 %. Oba tyto okresy patří k turisticky zajímavým oblastem (lesnaté rekreační části Českého lesa). Meziročně se počet HUZ v kraji zvýšil o 64, tj. o 12,1 %. Lůžková kapacita stálých lůžek (bez příležitostných) se meziročně zvýšila o 2 342 lůžek, tj. o 8,2 %. K hodnocení efektivity HUZ slouží ukazatele **využití pokojů a čistého využití lůžek** (tj. počet pokojů a lůžek, která jsou hostům k dispozici). V Plzeňském kraji dosáhl ukazatel využití pokojů 30,0 % a ukazatel čistého využití lůžek 26,5 %. V mezikrajském porovnání se oba tyto ukazatele umístily na šestém místě. Meziročně se v Plzeňském kraji ukazatel využití pokojů v hotelech a penzionech snížil o 11,5 procentního bodu a ukazatel čistého využití lůžek v hotelech a penzionech klesl o 8,0 procentního bodu.

Počet hostů v Plzeňském kraji představuje 4,9 % klientely ČR

Plzeňský region v roce 2020 navštívilo 533 620 **hostů**, což představovalo ve srovnání se stejným obdobím předchozího roku pokles o 338,3 tis. osob, (tj. o 38,8 %). Výrazný pokles návštěvníků v porovnání s předchozím obdobím byl způsoben hygienicko-protiepidemickými opatřeními v souvislosti s onemocněním COVID-19. Počet hostů v kraji v roce 2020 představoval 4,9 % z celkového počtu návštěvníků ČR, v mezikrajském porovnání se Plzeňský kraj zařadil na deváté místo. Oproti roku 2019 byl v roce 2020 zaznamenán pokles počtu hostů ve všech krajích ČR. Ve srovnání s rokem 2019 byl nejvyšší pokles návštěvníků v Hl. městě Praze (o 5 861,9 tis.) a v krajích Jihomoravském (o 966,5 tis.) a Jihočeském (o 668,8 tis.). Nejnižšího poklesu v počtu hostů bylo dosaženo v krajích Pardubickém (o 158,3 tis.) a Vysočina (o 207,8 tis.). **V přepočtu hostů na 1 000 obyvatel středního stavu** zaujímal první místo kraj Karlovarský s počtem 2 302,8 hostů. Plzeňský kraj se umístil s počtem 903,1 hostů na 1 000 obyvatel středního stavu na sedmém místě mezi krajími ČR. Na posledním čtrnáctém místě se umístil Ústecký kraj, kde na 1 000 obyvatel středního stavu připadlo 467,8 hostů. Pandemická situace COVIDU-19 se nejvíce projevila v poklesu hostů v Hl. městě Praze, která se z prvního místa dostala až na páté. Zatímco v roce 2019 připadalo na 1 000 obyvatel středního stavu v Hl. městě Praze 6 115,9 hostů, v roce 2020 se počet hostů snížil na 1 644,3, tj. snížení o 4 471,6 hostů na 1 000 obyvatel středního stavu.

**Graf 3.19 Kapacity hromadných ubytovacích zařízení podle krajů v roce 2020**

Zdroj: ČSÚ





Doba průměrného počtu přenocování se v Plzeňském kraji velmi nepatrně zvýšila

**Počet přenocování hostů v hromadných ubytovacích** zařízeních v Plzeňském kraji v meziročním srovnání snížil o 29,7 %. Průměrný počet přenocování se zvýšil z 2,45 v roce 2019 na 2,81 v roce 2020. Doba průměrného počtu přenocování ukazovala na krátkodobý charakter těchto cest. Pokles počtu přenocování byl v roce 2020 oproti roku 2019 zaznamenán ve všech krajích ČR. Meziroční nejvyšší úbytek byl registrován v Hl. městě Praze (73,5 %) a Karlovarském kraji (46,1 %), nejnižší v Libereckém kraji (20,8%). Meziročně se **průměrná doba pobytu** zvýšila v Plzeňském kraji z 3,45 dne v roce 2019 na 3,81 dne v roce 2020. V průměrné době pobytu se Plzeňský kraj v porovnání s ostatními kraji umístil na desátém místě. Nejdelší dobu pobytu strávili v průměru hosté v krajích Karlovarském (5,29 dne) a Královéhradeckém (4,44 dne), nejkratší dobu průměrného pobytu 3,25 dne v Hl. městě Praze.

Největší zastoupení mezi zahraniční klientelou mají turisté z Německa

Z detailního pohledu na strukturu hostů je zřejmé, že domácí návštěvníci (415 177) tvořili převážnou část hostů, a to 77,8 % z celkového počtu hostů. Návštěvnost rezidentů v porovnání s rokem 2019 klesla o 25,5 %. Ze zahraniční klientely měli tradičně největší zastoupení turisté z Německa (63,9 tis. osob). Další skupinou v pořadí byli návštěvníci ze Slovenska (7,0 tis.) a z Polska (6,2 tis.). V roce 2020 se v porovnání s rokem 2019, v důsledku přijatých opatření v jednotlivých zemích kvůli pandemii COVID–19, počet zahraničních návštěvníků výrazně snížil. Oproti roku 2019 se snížila návštěvnost německých turistů o 55,1 %, slovenských hostů ubylo o 58,9 %, turistů z Polska bylo o 42,4 % méně. Nejvýrazněji se změna projevila v návštěvnosti čínských turistů. Jejich celkový počet se snížil z 21 123 v roce 2019 na 1 487 v roce 2020, tj. pokles o 93,0 %. V roce 2020 se na návštěvnosti německých turistů v České republice podílel Plzeňský kraj 7,9 %. V porovnání s ostatními kraji to byl třetí podíl. Vyšší návštěvnost německých turistů než v Plzeňském kraji byla zaznamenána v Hl. městě Praze (38,5 %) a v Karlovarském kraji (20,8 %).

Město Plzeň představuje významné centrum kongresové turistiky

Jedním ze zajímavých a stále se rozvíjejících součástí cestovního ruchu je kongresová turistika. V roce 2020 se konalo v ČR 4 436 konferencí/kongresů, kterých se účastnilo 421,3 tis. hostů. V porovnání s rokem 2019 se počet kongresů/konferencí v ČR snížil o 69,9 % a počet účastníků klesl o 70,6 %. Ve stejném období bylo v Plzeňském kraji realizováno 136 konferencí/kongresů s 12,5 tis. účastníky. Meziročně se počet konferencí a počet účastníků v Plzeňském kraji výrazně snížil, počet konferencí byl nižší o 70,6 % a počet účastníků o 78,8 %. Plzeňský kraj se podílel na počtu konferencí/kongresů v ČR 3,1 %. Z časové řady uskutečněných kongresů a konferencí je patrný proměnlivý charakter v realizaci těchto odborných akcí. Po skončení epidemie se jistě kongresová turistika zlepší, protože město Plzeň patří k významným centrům kongresové turistiky a díky své poloze, okolí a dopravní dostupnosti bude mít turistům co nabídnout. Město disponuje nejen vhodnými konferenčními sály (hotely, univerzitními prostorami apod.), ale i bohatými kulturními a sportovními aktivitami, které se z důvodu opatření vlády nekonaly.

Plzeňský kraj zahrnuje turistické oblasti Plzeňsko, Český les a Šumavu

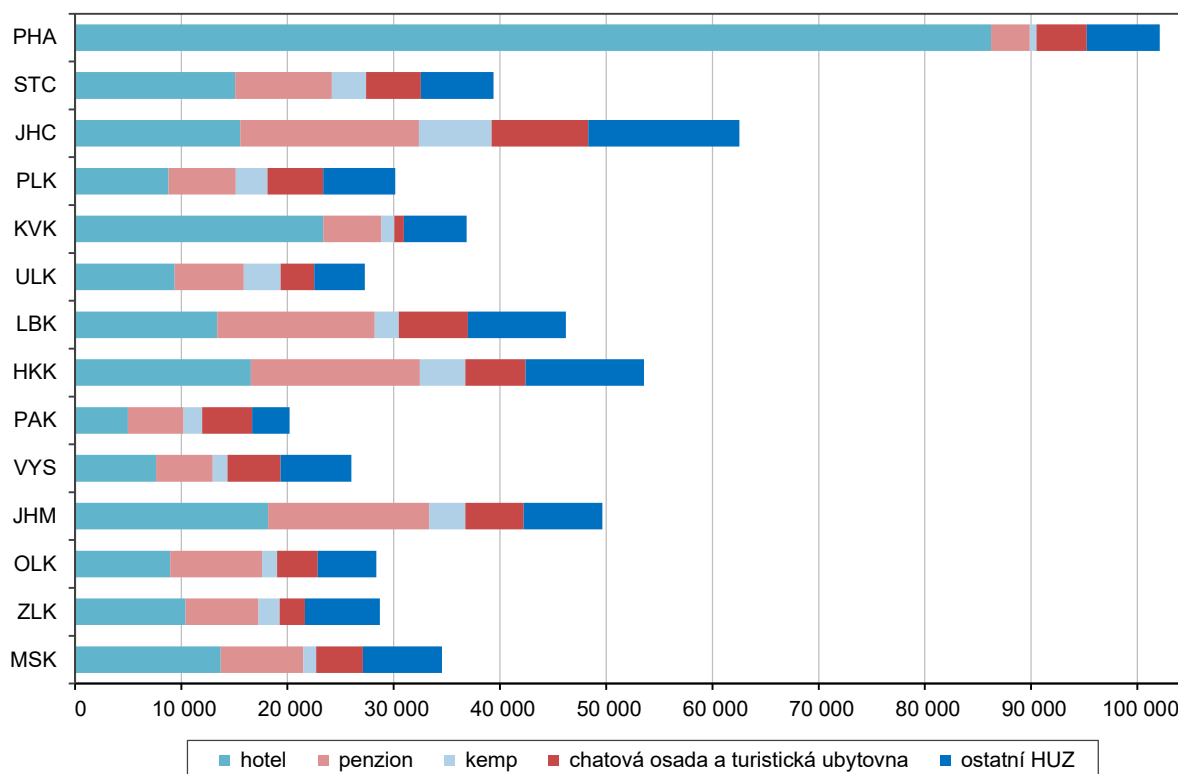
Významným fenoménem v oblasti cestovního ruchu jsou turistické oblasti. Plzeňský kraj zahrnuje turistickou oblast Plzeňsko, Český les a část území Národního parku Šumava. Podle údajů **organizace destinačního managementu (DMO)** navštívilo v roce 2020 turistickou oblast **Plzeňsko** 137 427 návštěvníků. Domácí hosté tvořili 62,3 % a zahraniční hosté 37,7 %. Průměrný počet přenocování dosáhl 1,9 noci a průměrná doba pobytu činila 2,9 dne. V porovnání s rokem 2019 se návštěvnost Plzeňská snížila o 60,1 %. V roce 2020 navštívilo turistickou oblast **Šumava** 98 149 hostů. Domácí hosté se podíleli na návštěvnosti 94,7 % a zahraniční hosté jen 5,3 %. Průměrný počet přenocování činil 3,3 noci a doba pobytu trvala v průměru



4,3 dne. V roce 2020 v porovnání s předchozím rokem klesl počet návštěvníků Šumavy o 21,7 %. V roce 2020 navštívilo **turistickou oblast Český les, Chodsko** 104 766 návštěvníků, 55,6 % tvořili domácí hosté a 44,4 % zahraniční hosté. Hosté strávili v této destinaci v průměru 3,0 noci a průměrná doba pobytu činila 4,0 dne. **Plzeňské Pošumaví, Přešticko** navštívilo 55 178 návštěvníků. V této turistické oblasti výrazně převažovali domácí hosté (95,4 %) nad zahraničními hosty (4,6 %). Průměrná doba přenocování činila 2,5 noci a průměrná doba pobytu byla 3,5 dne.

**Graf 3.20 Lůžka v HUZ podle krajů a kategorie ubytovacího zařízení v roce 2020**

Zdroj: ČSÚ



Cestovní ruch má v Plzeňském kraji dlouhodobou tradici

Cestovní ruch v Plzeňském kraji má dlouhodobou tradici. Pro svoji atraktivitu je region vyhledávanou destinací nejen pro turisty a návštěvníky toužící po poznání, ale i pro turisty-sportovce. Rozvoj cestovního ruchu je determinován přírodními podmínkami kraje, úrovní životního prostředí a v neposlední řadě i množstvím kulturních a historických památek. Důležitým atributem rozvoje cestovního ruchu je i významná strategická poloha Plzeňského kraje spojující východ se západem.

### Hosté a doba pobytu v hromadných ubytovacích zařízeních podle krajů v 1. až 4. čtvrtletí 2020

