

2. Městský a venkovský prostor v Královéhradeckém kraji

Kapitola pojednává o venkovském prostoru Královéhradeckého kraje v jednotlivých oblastech územního, demografického, ekonomického a sociálního života. Zaměřili jsme se na vyhodnocení ukazatelů charakterizujících postavení venkova v Královéhradeckém kraji a jeho nižších administrativně správních celcích, tj. správních obvodech obcí s rozšířenou působností, kterých je v kraji celkem 15, a hledání odlišností oproti městskému prostoru. Vymezení venkova uplatněné v této kapitole je podrobně popsáno v podkapitole 1.6 a bylo stanoveno takto:

Venkovský prostor je tedy v této krajské variantě definován jako obec bez statutu města nebo s méně než 2 000 obyvateli nebo s hustotou zalidnění nižší než 150 obyvatel na 1 km² a současně hodnotou souhrnného indikátoru nižší než 190 bodů.

Pro hodnocení venkovského prostoru Královéhradeckého kraje jsme využili dostupných údajů státního statistického zjišťování, výsledků sčítání lidu z roku 2001 a dalších dostupných zdrojů. Vycházeli jsme ze stejné datové základny podle obcí, jako v kapitole 4. Zdrojem byla data v časové řadě let 2000 až 2008 přepočtená na územní strukturu k 1. 1. 2008. Podrobný přehled ukazatelů a zdrojů najdete v Příloze 1 této analýzy.

Základní charakteristiky venkovského prostoru k 31. 12. 2008

	Počet obcí	Podíl z úhrnu SO ORP (%)				Počet obcí	Podíl z úhrnu SO ORP (%)		
		obce	počet obyvatel	výměra			obce	počet obyvatel	výměra
Královéhradecký kraj	392	87,5	29,0	68,6	Kostelec nad Orlicí	18	81,8	34,7	56,0
v tom správní obvody:					Náchod	29	80,6	21,3	59,2
Broumov	11	78,6	27,0	59,9	Nová Paka	3	60,0	15,2	48,2
Dobruška	24	92,3	49,7	82,6	Nové Město nad Metují	12	92,3	30,8	76,4
Dvůr Králové n. Labem	27	96,4	40,9	86,1	Nový Bydžov	22	95,7	58,5	83,5
Hořice	27	93,1	46,7	84,2	Rychnov nad Kněžnou	28	87,5	38,9	77,3
Hradec Králové	74	91,4	20,5	67,8	Trutnov	22	71,0	21,7	54,4
Jaroměř	14	93,3	33,9	82,7	Vrchlabí	12	75,0	25,3	47,1
Jičín	69	89,6	35,5	75,7					

Správní obvody ORP Královéhradeckého kraje podle územní struktury k 31. 12. 2008



V dalších částech kapitoly jsou popsány charakteristiky venkovského prostoru z oblasti území, osídlení, dopravní dostupnosti, obyvatelstva, ekonomiky, trhu práce, bydlení, bytové výstavby, občanské a technické vybavenosti.

2.1. Území, sídelní struktura, dostupnost

Území i sídelní struktura byly jedním z kritérií pro vymezení městského a venkovského prostoru. Základními informačními zdroji této kapitoly jsou údaje o obcích podle výměry a počtu obyvatel. Podrobnější údaje o půdním fondu jsou převzaty od Českého úřadu zeměměřičského a katastrálního a kapitola je doplněna o časovou dostupnost z obcí do sídel správních obvodů obcí s rozšířenou působností a krajského města Hradec Králové (stanoveno podle mapového serveru na základě optimalizovaného nastavení jízdy automobilem).

Územní strukturu Královéhradeckého kraje tvořilo k 31. 12. 2008 celkem 448 obcí. Tento počet je stabilní již od roku 1995 a od té doby v kraji nevznikla, ani nezanikla, žádná obec. Na základě zvolené varianty rozdělení obcí do městského a venkovského prostoru připadlo **do venkovského prostoru 87,5 % obcí a zabíralo 68,6 % rozlohy kraje. V tomto prostoru žilo pouze 29 % obyvatelstva.** Mezi správní obvody s největším podílem obcí venkovského typu na celkovém počtu obcí v SO ORP patří Dvůr Králové n. L., Nový Bydžov a Jaroměř. Naopak největší podíl obcí městského typu je ve správních obvodech na severu kraje při hranicích s Polskem (Trutnov, Vrchlabí, Broumov) a v nejmenším správním obvodě Nová Paka, což je ovlivněno velmi malým počtem obcí v tomto správním obvodě (celkem 5).

Tab. 2.1.1 Základní územní a sídelní charakteristiky v Královéhradeckém kraji k 31. 12. 2008

	Počet obyvatel		Rozloha (km ²)		Počet obcí		Počet částí obcí		Počet obcí se statutem města	
	V	M	V	M	V	M	V	M	V	M
Kraj celkem	160 747	393 773	3 265	1 494	392	56	773	301	-	48
v tom správní obvody:										
Broumov	4 631	12 535	155	104	11	3	14	23	-	3
Dobruška	9 972	10 091	231	48	24	2	48	11	-	2
Dvůr Králové n. L.	11 246	16 234	222	36	27	1	56	6	-	1
Hořice	8 760	10 005	162	30	27	2	52	8	-	2
Hradec Králové	29 820	115 310	459	218	74	7	120	48	-	5
Jaroměř	6 558	12 812	115	24	14	1	36	9	-	1
Jičín	16 837	30 536	452	145	69	8	152	49	-	7
Kostelec nad Orlicí	8 701	16 380	125	98	18	4	37	13	-	3
Náchod	13 160	48 527	210	145	29	7	69	41	-	6
Nová Paka	2 045	11 402	47	50	3	2	16	18	-	1
Nové Město n. Met.	4 418	9 941	75	23	12	1	21	4	-	1
Nový Bydžov	10 093	7 154	179	35	22	1	39	8	-	1
Rychnov n. Kn.	13 251	20 803	371	109	28	4	58	15	-	4
Trutnov	14 043	50 728	324	272	22	9	39	37	-	8
Vrchlabí	7 212	21 315	138	155	12	4	16	11	-	3

dokončení

	Průměr na 1 obec								Hustota zalidnění (osoby/km ²)	
	počet obyvatel		rozloha (km ²)		počet částí obcí		počet katastrů		V	M
	V	M	V	M	V	M	V	M		
Kraj celkem	410,1	7 031,7	8,3	26,7	2,0	5,4	1,8	4,8	49,2	263,6
v tom správní obvody:										
Broumov	421,0	4 178,3	14,1	34,7	1,3	7,7	1,2	6,0	29,8	120,5
Dobruška	415,5	5 045,5	9,6	24,2	2,0	5,5	1,7	4,5	43,2	208,3
Dvůr Králové n. L.	416,5	16 234,0	8,2	35,8	2,1	6,0	1,6	8,0	50,7	453,1
Hořice	324,4	5 002,5	6,0	15,2	1,9	4,0	1,7	3,5	53,9	329,4
Hradec Králové	403,0	16 472,9	6,2	31,1	1,6	6,9	1,5	6,0	64,9	528,9
Jaroměř	468,4	12 812,0	8,2	24,0	2,6	9,0	2,2	5,0	57,2	534,9
Jičín	244,0	3 817,0	6,5	18,1	2,2	6,1	1,8	4,4	37,3	210,9
Kostelec nad Orlicí	483,4	4 095,0	7,0	24,6	2,1	3,3	1,3	2,5	69,5	166,7
Náchod	453,8	6 932,4	7,3	20,7	2,4	5,9	1,9	5,6	62,5	334,3
Nová Paka	681,7	5 701,0	15,6	25,2	5,3	9,0	4,7	8,0	43,7	226,3
Nové Město n. Met.	368,2	9 941,0	6,2	23,1	1,8	4,0	1,7	4,0	58,9	429,7
Nový Bydžov	458,8	7 154,0	8,1	35,3	1,8	8,0	1,7	6,0	56,4	202,9
Rychnov n. Kn.	473,3	5 200,8	13,2	27,2	2,1	3,8	2,2	4,5	35,8	191,1
Trutnov	638,3	5 636,4	14,7	30,2	1,8	4,1	2,5	4,6	43,4	186,7
Vrchlabí	601,0	5 328,8	11,5	38,8	1,3	2,8	1,3	3,0	52,2	137,2

Venkovská obec v Královéhradeckém kraji je průměrně 8,3 km² velká, má v průměru 410 obyvatel a hustota zalidnění je pětkrát menší než ve městech. V průměru se venkovská obec člení na dvě části³, ale například ve výše zmiňovaném nejmenším správním obvodu kraje Nová Paka, připadá na jednu obec více než pět částí na rozdíl od správního obvodu Broumov, kde se venkovské obce na více částí téměř nečlení. Naproti tomu města mají v kraji v průměru téměř trojnásobný počet částí a katastrálních území.

Tab. 2.1.2 Obce venkovského prostoru podle počtu obyvatel Královéhradeckého kraje k 31. 12. 2008

	Počet obcí venkovského prostoru celkem	v tom s počtem obyvatel			
		do 199	200 - 499	500 - 999	1 000 - 1 999
Kraj celkem	392	117	166	81	28
v tom správní obvody:					
Broumov	11	1	6	4	-
Dobruška	24	5	12	6	1
Dvůr Králové n. L.	27	10	10	4	3
Hořice	27	11	10	5	1
Hradec Králové	74	18	39	13	4
Jaroměř	14	2	6	6	-
Jičín	69	35	27	7	-
Kostelec nad Orlicí	18	5	8	2	3
Náchod	29	6	13	7	3
Nová Paka	3	-	2	-	1
Nové Město n. Met.	12	5	5	-	2
Nový Bydžov	22	5	11	4	2
Rychnov n. Kn.	28	8	7	11	2
Trutnov	22	4	7	6	5
Vrchlabí	12	2	3	6	1

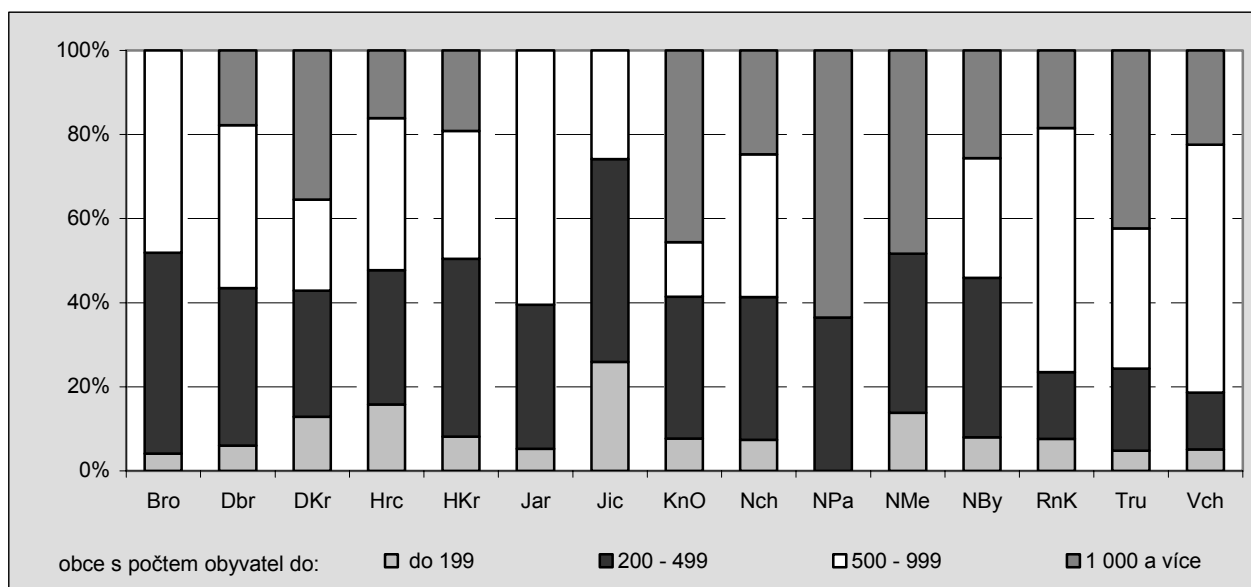
Královéhradecký kraj má historicky rozdrobenou **sídelní strukturu**. Ve venkovském prostoru kraje jsou nejčastěji zastoupeny obce do 500 obyvatel a ke konci roku 2008 jich bylo 283, tj. 72,2 %. Těchto obcí mají absolutně nejvíce dva největší správní obvody Jičín (62, tj. 89,9 %) a Hradec Králové (57, tj. 77,0 %) a relativně ještě Nové Město nad Metují (83,3 %) a Hořice (77,8 %).

Nejmenší sídla do 200 obyvatel, tedy nejvíce rozdrobenou sídelní strukturu, nalezneme nejčastěji ve správním obvodu Jičín.

Malé obce s 200 až 499 obyvateli převažují ve čtyřiceti procentech správních obvodů a jsou typické pro správní obvod Hradec Králové, Dobruška, Náchod, Nový Bydžov, Broumov a Kostelec nad Orlicí.

Ve dvou správních obvodech v oblasti Orlických hor a Krkonoš (Rychnov nad Kněžnou a Vrchlabí) převládají obce s počtem obyvatel od 500 do 999.

Graf 1 Podíl obyvatel ve venkovském prostoru podle velikostních skupin obcí v Královéhradeckém kraji k 31. 12. 2008



Zcela jiný pohled na venkovské obyvatelstvo je z hlediska počtu obyvatel žijících celkem v těchto velikostních kategoriích. Zjistíme značné rozdíly mezi jednotlivými správními obvody. Například podíl největších obcí na celkovém počtu obyvatel venkova činil ve třech správních obvodech přes 40 % (Nové Město nad Metují, Kostelec nad Orlicí a Trutnov) a v nejmenším a v mnohém směru atypickém správním

³ Podle zákona 128/2000 Sb., o obcích, je část obce evidenční jednotka vytvářená budovami s čísly popisnými a čísly evidenčními přidělenými v jedné číselné řadě, která leží v jednom souvislém území.

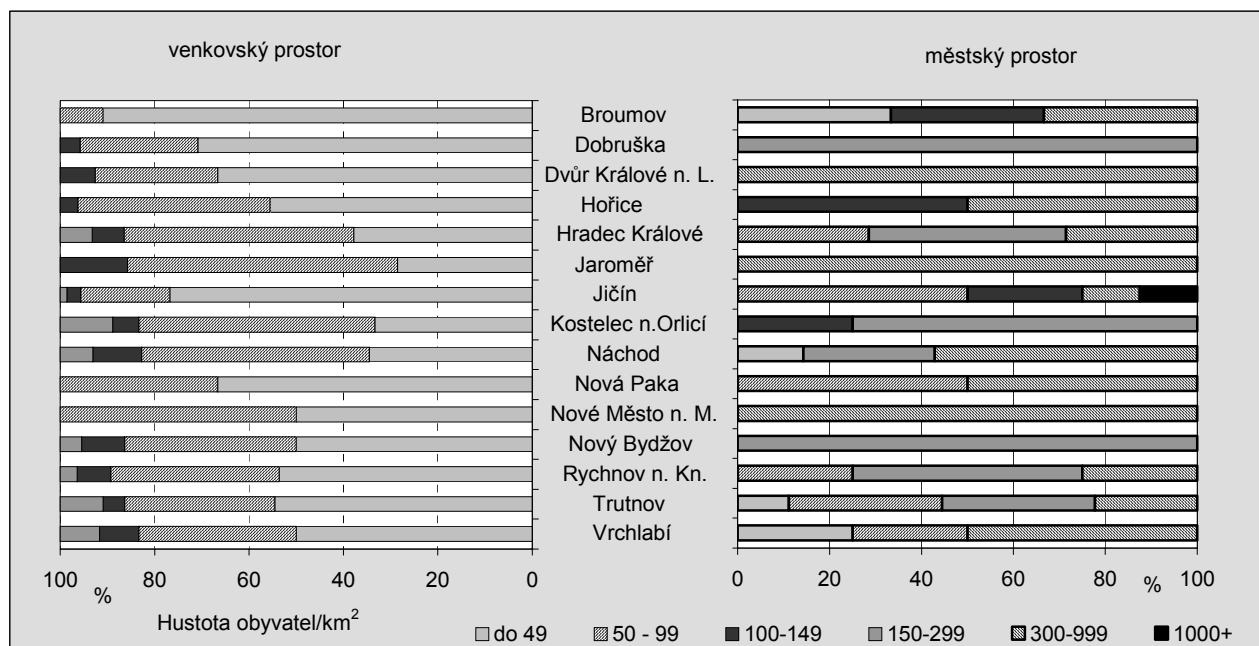
obvodě, v Nové Pace, byl tento podíl více než 60 %. Na rozdíl od správních obvodů Broumov, Jaroměř a Jičín, kde se velké obce nad 1 000 obyvatel vůbec nevyskytují.

Tab. 2.1.3 Obce podle hustoty zalidnění v Královéhradeckém kraji k 31. 12. 2008

	Počet obcí celkem	v tom s hustotou zalidnění (osoby/km ²)											
		do 49		50 - 99		100 - 149		150 - 299		300 - 999		1 000 a více	
		V	M	V	M	V	M	V	M	V	M	V	M
Kraj celkem	448	213	4	141	12	23	5	15	16	-	18	-	1
v tom správní obvody:													
Broumov	14	10	1	1	-	-	1	-	-	-	1	-	-
Dobruška	26	17	-	6	-	1	-	-	2	-	-	-	-
Dvůr Králové n. L.	28	18	-	7	-	2	-	-	-	-	1	-	-
Hořice	29	15	-	11	-	1	1	-	-	-	1	-	-
Hradec Králové	81	28	-	36	2	5	-	5	3	-	2	-	-
Jaroměř	15	4	-	8	-	2	-	-	-	-	1	-	-
Jičín	77	53	-	13	4	2	2	1	-	-	1	-	1
Kostelec nad Orlicí	22	6	-	9	-	1	1	2	3	-	-	-	-
Náchod	36	10	1	14	-	3	-	2	2	-	4	-	-
Nová Paka	5	2	-	1	1	-	-	-	-	-	1	-	-
Nové Město n. Met.	13	6	-	6	-	-	-	-	-	-	1	-	-
Nový Bydžov	23	11	-	8	-	2	-	1	1	-	-	-	-
Rychnov n. Kn.	32	15	-	10	1	2	-	1	2	-	1	-	-
Trutnov	31	12	1	7	3	1	-	2	3	-	2	-	-
Vrchlabí	16	6	1	4	1	1	-	1	-	-	2	-	-

Hustota zalidnění, která byla také jedním z kritérií varianty pro vymezení venkovského prostoru pro srovnání mezi SO ORP Královéhradeckého kraje, byla ve venkovském prostoru nejvyšší ve správních obvodech Kostelec nad Orlicí, Hradec Králové a Náchod a nejnižší v oblasti Broumovského výběžku a Orlických hor, ve správním obvodě Broumov a Rychnov nad Kněžnou. U více než poloviny venkovských obcí v kraji byla hustota zalidnění k 31. 12. 2008 velmi nízká, tj. 49 obyvatel/km². Nejvíce takových obcí bylo v SO ORP Broumov (90,9 % z celkového počtu obcí zařazených do venkovského prostoru v tomto správním obvodě) a Jičín (76,8 %). Jedním z kritérií pro zařazení do městského prostoru byla mimo jiné i hustota větší než 150 obyvatel na km². Z 56 obcí zařazených v kraji do městského prostoru splnily tuto podmínku necelé dvě třetiny obcí (62,5 %). Nejvyšší hustotu zalidnění vykazují ve většině správních obvodů jejich sídla, která ve čtyřech obvodech (Dvůr Králové nad Labem, Jaroměř, Nové Město nad Metují a Nový Bydžov) tvoří zároveň i jedinou obec zařazenou do městského prostoru. Nejvyšší hustota obyvatel, přesahující 1 000 obyvatel na km², byla v obci Valdice ve správním obvodě Jičín, díky tamější věznici.

Graf 2 Podíl obcí podle kategorie hustoty zalidnění v Královéhradeckém kraji k 31. 12. 2008



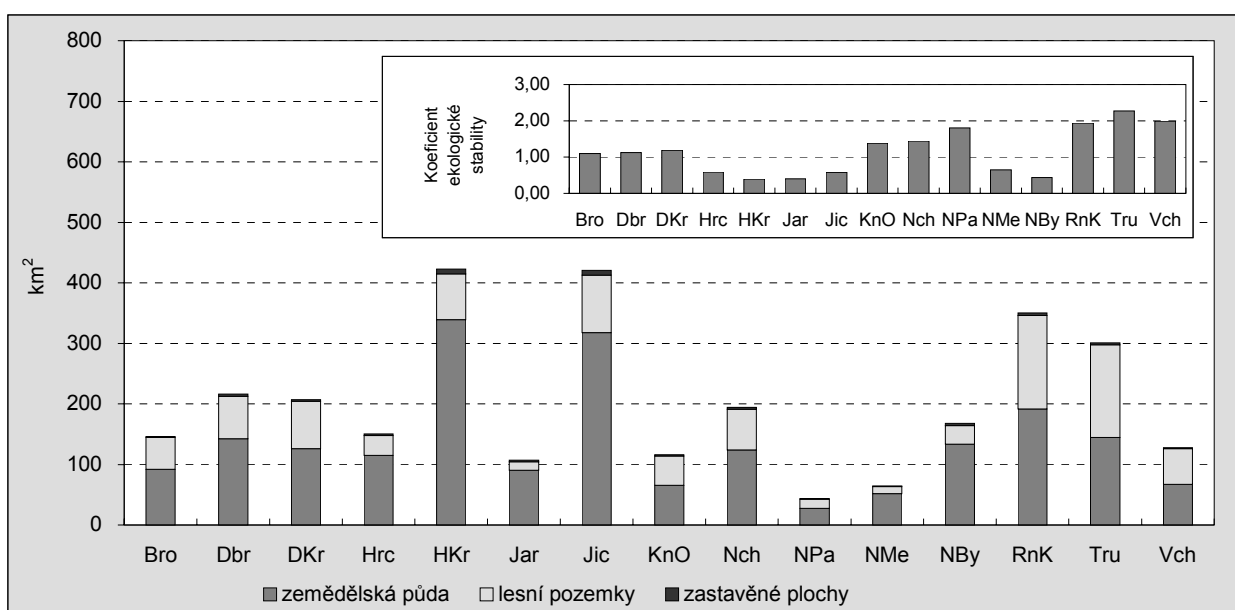
Tab. 2.1.4 Struktura půdního fondu a koeficient ekologické stability v Královéhradeckém kraji k 31. 12. 2008

	Rozloha celkem (km ²)		z toho druh pozemku (%)						Koeficient ekologické stability ¹⁾	
			zemědělská půda		lesní pozemky		zastavěné plochy			
	V	M	V	M	V	M	V	M	V	M
Kraj celkem	3 265	1 494	62,1	50,9	29,4	34,5	1,5	3,0	0,94	1,24
v tom správní obvody:										
Broumov	155	104	59,1	55,4	34,2	35,6	0,9	1,6	1,10	1,45
Dobruška	231	48	61,9	66,4	30,5	20,7	1,6	3,6	1,12	0,53
Dvůr Králové n. L.	222	36	56,8	53,9	35,3	25,9	1,2	4,8	1,19	1,08
Hořice	162	30	70,8	60,3	20,1	25,0	1,8	4,1	0,59	0,64
Hradec Králové	459	218	73,9	58,3	16,4	17,8	1,8	4,8	0,39	0,51
Jaroměř	115	24	78,6	70,7	12,7	1,5	2,0	6,5	0,41	0,66
Jičín	452	145	70,3	67,5	21,0	18,4	1,7	3,0	0,58	0,58
Kostelec nad Orlicí	125	98	52,1	36,0	39,2	51,4	1,6	2,4	1,38	2,19
Náchod	210	145	58,8	54,9	31,9	29,1	1,5	3,6	1,44	1,58
Nová Paka	47	50	58,9	57,4	32,4	29,7	1,2	2,8	1,81	1,28
Nové Město n. Met.	75	23	69,1	58,1	15,2	22,8	1,8	5,3	0,65	0,75
Nový Bydžov	179	35	74,7	75,1	17,1	10,5	1,9	3,4	0,44	0,36
Rychnov n. Kn.	371	109	51,8	57,6	41,7	31,1	1,2	2,6	1,93	1,32
Trutnov	324	272	44,6	37,9	47,3	50,4	0,9	1,8	2,27	2,31
Vrchlabí	138	155	48,5	26,8	42,7	63,3	1,1	1,5	1,99	4,47

¹⁾ poměr tzv. stabilních (lesy, trvalé travní porosty, sady, zahrady, vinice, chmelnice a vodní plochy) a nestabilních (orná půda, zastavěné a ostatní plochy) krajinných prvků v daném území

Předpoklad, že ve venkovském prostoru tvoří zemědělská půda větší část celkové rozlohy než v prostoru městském, neplatí v kraji stoprocentně. Ve třech správních obvodech (Rychnov nad Kněžnou, Dobruška a Nový Bydžov) byl podíl **zemědělské půdy** vyšší v městském než ve venkovském prostoru. Jak už bylo výše řečeno ve správním obvodě Nový Bydžov je sice vyšší podíl zemědělské půdy v městském než ve venkovském prostoru, ale i ve venkovském prostoru činí téměř 75 % z celkové rozlohy venkovského prostoru, což je druhý nejvyšší podíl hned po správním obvodě Jaroměř. Tyto správní obvody mají zároveň na svém území nízký podíl lesní půdy a s tím souvisí i nižší hodnoty koeficientu ekologické stability. V kraji také neplatí, že venkovské oblasti se vyznačují celkově větším podílem **lesních ploch** než městský prostor. V sedmi z patnácti správních obvodů kraje je tomu naopak, nejvýraznější rozdíl (více než 20 procentních bodů) je ve správním obvodě Vrchlabí. Je to dáno i tím, že více než polovina rozlohy tohoto správního obvodu je zařazena do městského prostoru, v něm více než 70 % lesních pozemků městského prostoru patří obci Špindlerův Mlýn, kde téměř 90 % z celkové plochy města tvoří lesní pozemky.

Graf 3 Vybrané druhy pozemků a koeficient ekologické stability ve venkovském prostoru Královéhradeckého kraje k 31. 12. 2008



Podíl **zastavěných ploch** je ve městech dvakrát vyšší než na venkově. Postupující suburbanizace v zázemí větších měst se nejvíce projevila ve správních obvodech Jaroměř, Nové Město nad Metují a Dvůr Králové nad Labem, správní obvod s centrem v krajském městě Hradec Králové je až čtvrtý v pořadí. Naproti tomu nejnižší podíl zastavěných ploch byl ve venkovském prostoru ve správních obvodech v oblasti Krkonoš a Broumovského výběžku (Trutnov, Vrchlabí, Broumov).

Pokud vezmeme v úvahu fakt, že změny v administrativním zdroji dat, kde jsou evidovány druhy pozemků, probíhají s určitým zpožděním, reálný podíl zastavěných ploch v městském i venkovském prostoru bude zřejmě vyšší.

Koeficient ekologické stability, který odráží charakter krajiny, míru jejího ovlivnění člověkem, poměr ekologicky stabilních a nestabilních ploch, dosahuje překvapivě vyšší hodnoty v kraji v městském prostoru než ve venkovském. Celkem vyvážená krajina, v níž jsou technické objekty relativně v souladu s dochovanými přírodními strukturami (koeficient zde dosahuje nejvyšší hodnoty) je ve venkovském i městském prostoru v oblasti Krkonoš, ve správních obvodech Vrchlabí a Trutnov. Území nejvíce intenzívně využívané, zejména zemědělskou velkovýrobou v kraji jsou ve venkovském prostoru ve správních obvodech Hradec Králové a Jaroměř a městském prostoru ve správním obvodě Nový Bydžov a Hradec Králové.

Tab. 2.1.5 Časová dostupnost sídla správního obvodu a sídla kraje v roce 2008

Zdroj: www.mapy.cz

	Podíl obyvatel v obcích s časovou dostupností sídla správního obvodu ORP (%)						Podíl obyvatel v obcích s časovou dostupností krajského města (%)					
	do 14 minut		15 - 29 minut		30 a více minut		do 29 minut		30 - 59 minut		60 a více minut	
	V	M	V	M	V	M	V	M	V	M	V	M
Kraj celkem	49,5	79,9	42,9	17,6	7,6	2,5	21,2	35,1	53,7	46,5	25,1	18,4
v tom správní obvody:												
Broumov	72,3	64,2	15,7	35,8	12,0	-	-	-	-	-	100,0	100,0
Dobruška	39,5	100,0	60,5	-	-	-	4,8	-	82,1	100,0	13,1	-
Dvůr Králové n. L.	68,2	100,0	28,0	-	3,8	-	1,8	-	92,7	100,0	5,5	-
Hořice	79,8	100,0	20,2	-	-	-	36,2	90,7	63,8	9,3	-	-
Hradec Králové	22,1	83,5	60,4	11,8	17,5	4,7	82,5	95,3	17,5	4,7	-	-
Jaroměř	89,9	100,0	10,1	-	-	-	52,7	100,0	47,3	-	-	-
Jičín	46,8	63,6	47,1	36,4	6,1	-	-	-	60,4	78,9	39,6	21,1
Kostelec nad Orlicí	61,6	61,3	31,9	38,7	6,5	-	24,1	38,7	75,9	61,3	-	-
Náchod	37,5	76,6	40,7	14,5	21,8	8,8	-	-	68,4	76,6	31,6	23,4
Nová Paka	100,0	100,0	-	-	-	-	-	-	100,0	82,2	-	17,8
Nové Město n. Met.	94,8	100,0	5,2	-	-	-	-	-	100,0	100,0	-	-
Nový Bydžov	84,3	100,0	15,7	-	-	-	-	-	100,0	100,0	-	-
Rychnov n. Kn.	51,2	88,9	45,1	11,1	3,7	-	-	-	65,5	88,9	34,5	11,1
Trutnov	1,3	68,0	93,4	32,0	5,3	-	-	-	20,0	67,2	80,0	32,8
Vrchlabí	73,2	61,2	21,5	38,8	5,3	-	-	-	-	-	100,0	100,0

Údaje pořízené pomocí mapového serveru o **časové dostupnosti obce do sídel správních obvodů** byly získány při nastavení průměrné rychlosti automobilu po jednotlivých komunikacích a bez zohlednění použití jiných dopravních prostředků a vytíženosti komunikace během dne. U obcí, které jsou samotné sídlem správních obvodů, byl stanoven čas s ohledem na jejich velikost.

Časová dostupnost obyvatelstva venkovského prostoru do sídla správního obvodu přímo souvisí s velikostí SO ORP, lokalizací sídla v rámci správního obvodu, územním reliéfem a v neposlední řadě i kvalitou komunikací. Téměř polovina obyvatelstva venkovského prostoru kraje žije v obcích, ze kterých je sídlo příslušného SO ORP dostupné individuální dopravou do 14 minut. Ve třetině správních obvodů, které jsou velké rozlohou, je zde značná sídelní rozdrobenost nebo náročný horský terén, se prodlužuje dostupnost SO ORP pro větší části obyvatel venkovského prostoru na 15 – 29 minut. Například ve správním obvodě Trutnov musí tuto dobu absolvovat více než 90 % obyvatel venkovského prostoru. Část obcí tvořící městský prostor jsou přímo sídly SO ORP, proto téměř 80 % obyvatel městského prostoru v kraji má na správní úřad velmi blízko (do 14 minut). V sedmi z patnácti správních obvodů pak všichni obyvatelé městského prostoru mají takto blízko do sídel svých správních obvodů.

To co bylo výše uvedeno ohledně **časové dostupnosti SO ORP** platí i pro dostupnost **krajského města**. Excentrická poloha krajského města Hradce Králové v jižní části kraje, zvětšuje rozdíly v jeho dostupnosti. Proto také časová dostupnost krajského města ze dvou nejvzdálenějších SO ORP – Vrchlabí a Broumov, představuje pro všechny obyvatele těchto dvou správních obvodů, zařazených jak do venkovského tak i do městského prostoru, dojezdovou dobu více než 60 minut. V průměru více než polovina venkovského obyvatelstva kraje žije v pásmu s dojezdem na krajský úřad mezi půl hodinou až hodinou jízdy, čtvrtina s dojezdem více než 60 minut a pětina s dojezdem do 30 minut.

2.2. Obyvatelstvo

Obyvatelstvo Královéhradeckého kraje se vyznačuje dlouhodobě nejstarší věkovou strukturou mezi kraji a nejvyšším průměrným věkem hned za Hl. městem Praha. Rok 2008 byl již druhým rokem, kdy došlo k přírůstku počtu obyvatel kraje po dlouhodobém poklesu už od sčítání lidu v roce 1991. K 31. 12. 2008 tvořily obyvatelstvo kraje ze 14,3 % děti, ze 70,0 % obyvatelé ve věku 15 až 64 let a z 15,7 % obyvatelstvo 65-leté a starší. I přes vyšší porodnost v posledních dvou letech vzrostl rozdíl mezi nejstarší a nejmladší věkovou kategorií.

Demografická statistika poskytuje velkou šíři ukazatelů v největší podrobnosti podle jednotlivých obcí jednou ročně. Jedná se o bilanční počty obyvatel, jejichž základem jsou stavy obyvatel zjištěné při posledním sčítání lidu v roce 2001. Na to pak navazují jednotlivé demografické události, tak jak vznikají v období mezi sčítáními. Vzhledem k tomu, že analyzujeme všechny oblasti života venkova kraje, nemůžeme jít do větších detailů a zaměřili jsme se proto na hlavní ukazatele vývoje stavu, pohybu a věkového složení obyvatelstva od roku 2001 do roku 2008 v obou sledovaných prostorech.

Ke konci roku 2008 žilo v obcích zařazených do venkovského prostoru Královéhradeckého kraje 29,0 % obyvatel z celkového počtu a zbylých 71,0 % v obcích městského prostoru. Mezi správními obvody kraje jsou však rozdíly výrazné a podíl obyvatel venkovského prostoru se pohybuje v rozpětí od 15,2 % ve správním obvodě Nová Paka do 58,5 % ve správním obvodě Nový Bydžov. Výrazný podíl venkovského obyvatelstva byl dále ve správních obvodech Dobruška (téměř polovina) a Hořice (46,7 %). Nižší podíl venkovského obyvatelstva než je průměr kraje mělo šest správních obvodů, kromě již zmiňované Nové Paky, dále Hradec Králové, Náchod, Trutnov (významný vliv velikosti sídla správního obvodu), Vrchlabí a Broumov.

Ve všech správních obvodech kromě Nového Bydžova převažovalo obyvatelstvo městského prostoru. Vyrovnané podíly městského a venkovského obyvatelstva byly zaznamenány ve správním obvodě Dobruška (rozdíl jen 0,6 procentního bodu) a druhý nejnižší rozdíl byl zaznamenán v SO ORP Hořice. Na největší rozdíl mezi městským a venkovským prostorem ve správním obvodě Nová Paka (rozdíl téměř 70 procentních bodů) nutno pohlížet s vědomím, že jde o správní obvod pouze s pěti obcemi, kde obyvatelstvo města Nová Paka má rozhodující vliv a tvoří 69,7 % obyvatel celého SO ORP.

Tab. 2.2.1 Obyvatelstvo podle věku v Královéhradeckém kraji k 31. 12. 2008

	Obyvatelstvo celkem		v tom ve věkové skupině (%)						Průměrný věk (roky)	
			0 - 14 let		15 - 64 let		65 a více let			
	V	M	V	M	V	M	V	M	V	M
Kraj celkem	160 747	393 773	15,1	14,0	70,2	70,0	14,7	16,1	39,7	40,7
v tom správní obvody:										
Broumov	4 631	12 535	15,2	14,7	72,1	70,8	12,7	14,5	39,1	39,7
Dobruška	9 972	10 091	15,8	14,8	69,0	69,4	15,2	15,8	39,4	40,3
Dvůr Králové n. L.	11 246	16 234	15,4	13,5	70,1	70,4	14,6	16,0	39,9	41,2
Hořice	8 760	10 005	15,8	13,1	69,4	70,9	14,7	16,0	39,6	41,1
Hradec Králové	29 820	115 310	15,3	13,1	71,0	69,4	13,7	17,5	39,2	41,6
Jaroměř	6 558	12 812	15,8	15,7	69,4	70,1	14,8	14,1	39,3	39,1
Jičín	16 837	30 536	14,4	13,8	69,2	71,3	16,4	15,0	40,8	40,2
Kostelec nad Orlicí	8 701	16 380	14,7	14,6	69,3	69,1	16,0	16,3	40,1	40,7
Náchod	13 160	48 527	15,7	14,4	69,1	68,6	15,2	17,0	39,5	41,0
Nová Paka	2 045	11 402	13,8	13,7	69,4	69,9	16,8	16,4	40,8	40,7
Nové Město n. Met.	4 418	9 941	15,3	13,7	69,5	69,2	15,3	17,1	39,4	41,3
Nový Bydžov	10 093	7 154	14,5	14,8	70,0	69,5	15,6	15,8	40,4	40,1
Rychnov n. Kn.	13 251	20 803	14,8	14,8	71,0	71,2	14,2	14,0	39,5	39,3
Trutnov	14 043	50 728	14,7	14,4	71,0	71,0	14,4	14,6	39,8	40,0
Vrchlabí	7 212	21 315	14,9	14,1	72,7	71,1	12,4	14,8	38,9	40,1

Významným faktorem odlišujícím strukturu obyvatel venkovského od městského prostoru je podstatně vyšší **zastoupení dětské složky** na celkové populaci. Obyvatelstvo venkovského prostoru Královéhradeckého kraje ve věku 0 až 14 let tvořilo 15,1 %, což bylo o necelý procentní bod více než u městského prostoru. Pod hodnotou krajského průměru bylo celkem sedm správních obvodů. Ve všech správních obvodech kraje kromě SO ORP Nový Bydžov, převyšovala tato nejmladší věková kategorie na venkově, z nich nejvýraznější rozdíl proti městskému prostoru byl zaznamenán v SO ORP Hořice (2,7 p. b.), Hradec Králové (2,2 p. b.) a Dvůr Králové nad Labem (1,8 p. b.). Nejmenší a téměř vyrovnaný byl tento podíl ve správním obvodě Rychnov nad Kněžnou, kde i u obou zbývajících věkových kategorií není významný rozdíl.

Nejpočetnější hlavní věkovou skupinou v obou sledovaných prostorech měst a venkova v kraji je **obyvatelstvo ve věku 15 – 64 let** s podílem sedmi desetin na celku a zde najdeme nejmenší rozdíl (0,2 p. b.). Z hlediska územního uspořádání pak nižší hodnota na venkově než je v průměru za kraj byla zjištěna v deseti správních obvodech a hodnota tohoto podílu se pohybovala v rozpětí 3,7 procentních bodů od 69,0 % v SO ORP Dobruška po 72,7 % v SO ORP Vrchlabí.

Nejstarší věková skupina nad 65 let dosáhla ke konci roku 2008 v kraji ve venkovském prostoru podílu 14,7 %, tj. nejnižší zastoupení sledovaných hlavních věkových skupin a oproti městskému prostoru také nejvýraznější rozdíl, a to 1,4 p. b. Při srovnání správních obvodů se podíl této věkové kategorie pohybuje od 12,4 % v SO ORP Vrchlabí po 16,8 % v SO ORP Nová Paka. Ve většině správních obvodů nalezneme na venkově nižší podíl 65-letých a starších než v městském prostoru, výjimku tvoří pouze SO ORP Jičín, Jaroměř, Nová Paka a Rychnov nad Kněžnou.

Věkovou strukturu obyvatel území podle základních věkových skupin analyzujeme také podle **indexu stáří**, který nám poměruje počet nejstarších obyvatel a dětí. Hodnota tohoto ukazatele se v kraji neustále zvyšuje a koncem roku 2008 dosáhla již 109,6 a je zobrazena v barevné kartografické příloze podle vymezení na městský a venkovský prostor. Ve venkovském prostoru kraje pak tento index činil v průměru 97,3, což je převaha dětské složky, naproti tomu městský prostor měl hodnotu indexu stáří již 115,1. Vidíme, že na venkově je variabilita hodnot v obcích mnohem větší než v městském prostoru.

Z rozdílné věkové struktury obyvatelstva vyplývá, že **průměrný věk** obyvatel venkovských obcí je zpravidla nižší, což v průměru za kraj představuje rozdíl jednoho procentního bodu. Není tomu tak u všech správních obvodů, kde naopak u SO ORP Jičín, Nový Bydžov, Rychnov nad Kněžnou, Jaroměř a Nová Paka dosáhl vyšší průměrný věk venkovský prostor. Nejnižší průměrný věk obyvatel venkovského prostoru jsme v kraji zaznamenali ve správních obvodech Vrchlabí, Broumov a Hradec Králové, nejvyšší pak v SO ORP Jičín, Nová Paka a Nový Bydžov.

Tab. 2.2.2 Porodnost a potratovost v Královéhradeckém kraji v letech 2001 až 2008 (roční průměr)

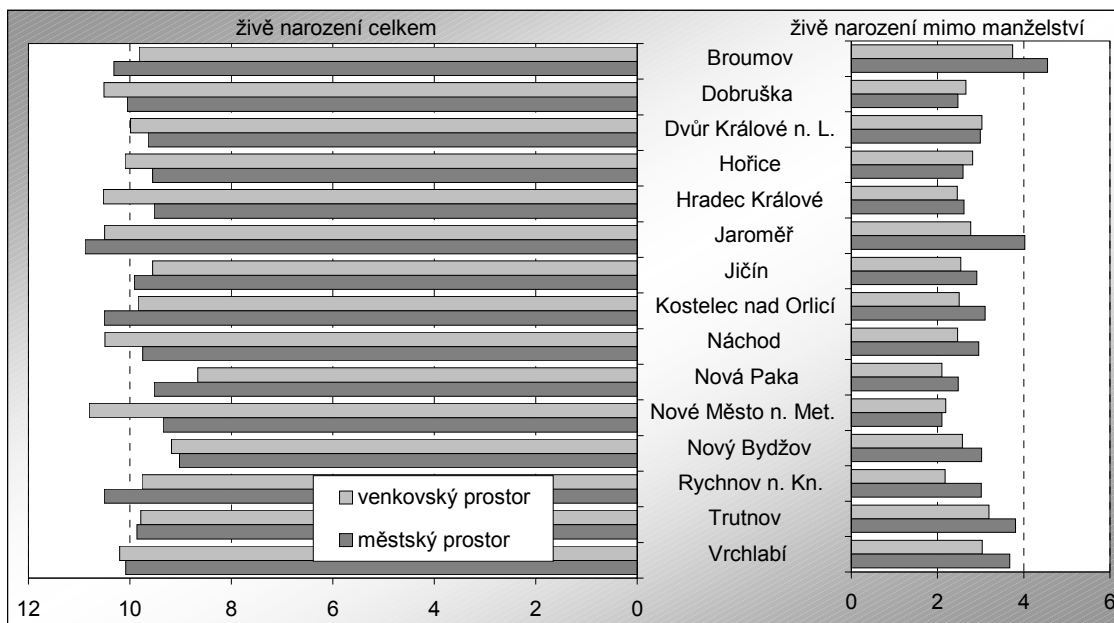
	Živě narození na 1 000 obyvatel		Živě narození na 1 000 žen ve věku 15 - 49 let		Podíl živě narozených mimo manželství (%)		Potraty na 1 000 obyvatel		Umělá přerušení těhotenství na 1 000 obyvatel	
	V	M	V	M	V	M	V	M	V	M
Kraj celkem	10,1	9,8	42,3	40,6	26,4	31,0	3,3	4,5	2,3	3,1
v tom správní obvody:										
Broumov	9,8	10,3	41,8	42,4	38,1	44,2	3,0	4,6	1,9	3,4
Dobruška	10,5	10,1	44,4	41,4	25,3	24,6	3,2	4,1	2,2	2,6
Dvůr Králové n. L.	10,0	9,6	43,2	40,5	30,3	31,0	3,0	3,9	2,2	2,7
Hořice	10,1	9,6	42,3	39,9	27,9	27,1	3,6	3,8	2,4	2,6
Hradec Králové	10,5	9,5	43,3	39,5	23,3	27,4	3,8	5,1	2,7	3,6
Jaroměř	10,5	10,9	44,2	44,9	26,4	37,0	3,3	4,9	2,6	3,5
Jičín	9,6	9,9	41,5	40,9	26,6	29,3	3,6	4,3	2,5	2,8
Kostelec nad Orlicí	9,8	10,5	40,9	44,8	25,4	29,5	3,0	3,8	2,3	2,8
Náchod	10,5	9,7	43,8	40,6	23,5	30,3	2,4	4,1	1,6	2,9
Nová Paka	8,7	9,5	38,4	39,5	24,3	26,1	3,4	3,4	1,8	2,1
Nové Město n. Met.	10,8	9,3	44,1	39,2	20,3	22,5	2,7	3,2	1,9	2,1
Nový Bydžov	9,2	9,0	38,3	37,0	28,1	33,5	3,4	4,5	2,3	3,1
Rychnov n. Kn.	9,8	10,5	41,0	40,9	22,3	28,7	3,1	4,4	2,5	3,5
Trutnov	9,8	9,9	41,3	40,2	32,6	38,6	3,7	4,8	2,3	3,0
Vrchlabí	10,2	10,1	42,4	42,1	29,8	36,5	3,6	4,4	2,6	3,1

Budoucí populační vývoj regionu s dopadem na sociální a ekonomickou situaci v kraji můžeme sledovat pomocí vývoje **porodnosti**. Ukazatel obecné míry plodnosti, která je definována jako poměr počtu všech živě narozených dětí na 1 000 žen v reprodukčním věku, nejlépe vystihuje rozdíly v intenzitě porodnosti mezi městským a venkovským prostorem. Ta dosáhla ve venkovském prostoru celého Královéhradeckého kraje ve sledovaném období hodnoty 42,3 ‰, zatímco ve městech se pohybovala okolo 40,6 ‰. K větší plodnosti na venkově dochází ve většině správních obvodů, výjimkou jsou správní obvody Kostelec nad Orlicí, Nová Paka, Jaroměř a Broumov. Největší rozdíl mezi venkovem a městem s převahou venkova byl zaznamenán ve správních obvodech Nové Město nad Metují (o 4,9 p. b.) a Hradec Králové (3,8 p. b.).

Nejvyšší plodnost z venkovských obcí byla v SO ORP Dobruška, Jaroměř a Nové Město nad Metují a naopak nejnižší v SO ORP Nový Bydžov a Nová Paka. Vůbec nejvyšší plodnost, jak na venkově, tak v městském prostoru byla zaznamenána v městském prostoru SO ORP Jaroměř.

Zajímavou charakteristikou porodnosti a především populačního chování je **podíl živě narozených dětí mimo manželství** na celkovém počtu živě narozených dětí. Krajský podíl dětí narozených mimo manželství činil ve venkovském prostoru 26,4 % a v městském 31,0 %. Nižší podíl ve venkovských obcích byl ve většině správních obvodů kromě SO ORP Hořice a Dobruška, kde byla situace opačná. Nejvyšší hodnota na venkově byla zaznamenána ve správních obvodech Broumov (téměř dvě pětiny dětí), Trutnov a Dvůr Králové nad Labem. Nad průměrem kraje se tento ukazatel pohyboval celkem v sedmi správních obvodech. Nejnižší podíl dětí narozených mimo manželství měly v průměru ročně ve sledovaném období venkovské obce v SO ORP Nové Město nad Metují (pětina), Rychnov nad Kněžnou, Hradec Králové a Náchod.

Graf 4 Živě narození a z toho mimo manželství na 1 000 obyvatel v letech 2001 až 2008



Počet potratů i umělých přerušení těhotenství na 1 000 obyvatel byl ve venkovském prostoru kraje o čtvrtinu nižší než v prostoru městském. Tato skutečnost byla zjištěna ve všech správních obvodech, avšak rozdíly mezi venkovským a městským prostorem byly různé.

Tab. 2.2.3 Úmrtnost v Královéhradeckém kraji v letech 2001 až 2008 (roční průměr)

	Zemřelí na 1 000 obyvatel		Příčiny úmrtí (%)					
			novotvary		nemoci oběhové soustavy		vnější příčiny	
	V	M	V	M	V	M	V	M
Kraj celkem	10,8	10,3	24,6	26,0	55,2	52,5	5,9	6,1
v tom správní obvody:								
Broumov	9,1	10,9	25,4	20,2	58,1	59,9	4,1	6,0
Dobruška	11,1	9,3	25,1	26,7	56,6	54,4	6,1	6,2
Dvůr Králové n. L.	9,8	11,3	24,3	24,6	58,1	55,4	6,7	5,5
Hořice	10,5	12,3	23,8	23,4	56,6	54,3	6,4	5,3
Hradec Králové	10,6	10,0	25,6	27,4	52,4	50,9	6,3	6,0
Jaroměř	10,2	9,6	26,5	26,0	56,3	52,4	6,2	6,5
Jičín	13,8	10,0	22,5	26,2	58,6	51,7	4,2	6,4
Kostelec nad Orlicí	11,5	11,9	24,7	22,5	55,8	57,5	4,9	5,6
Náchod	9,5	11,0	24,8	24,5	56,0	55,2	5,1	5,5
Nová Paka	11,2	9,6	21,0	25,2	56,8	52,9	6,3	8,1
Nové Město n. Met.	9,8	8,3	23,6	30,1	55,8	47,1	6,9	7,0
Nový Bydžov	12,4	10,1	24,1	24,3	54,3	54,7	6,4	5,7
Rychnov n. Kn.	9,7	8,5	23,7	27,4	54,2	51,0	6,7	6,0
Trutnov	11,0	10,1	26,8	28,0	51,4	48,6	6,3	6,5
Vrchlabí	9,8	11,3	25,4	24,6	54,3	52,8	6,6	6,7

Úroveň úmrtnosti patří k nejčastěji sledovaným indikátorům životní úrovně obyvatelstva a kvality jeho života. Rozdíl mezi venkovským a městským prostorem na úrovni kraje ukazuje na vyšší úmrtnost

na venkově, kdy hodnota 10,8 osob na 1 000 obyvatel ročně v průměru let 2001 až 2008 převýšila hodnotu 10,3 osob na 1 000 obyvatel v městském prostoru. Tuto tendenci můžeme vysledovat u většiny správních obvodů, jen v šesti z nich byla úmrtnost vyšší v městském prostoru, z nich nejvyšší v SO ORP Hořice. Nejméně významný rozdíl mezi oběma prostory byl v SO ORP Kostelec nad Orlicí, Jaroměř a Hradec Králové a největší pak v SO ORP Jičín (3,8 p. b.) a Nový Bydžov (2,3 p. b.). Největší úmrtnost na venkově byla zaznamenána ve správních obvodech Jičín a Nový Bydžov a naopak nejnižší ve správních obvodech Broumov a Náchod.

Obecně více osob umírá v kraji na nemoci oběhové soustavy ve venkovském prostoru (rozdíl proti městu o 2,7 p. b.) a na novotvary a vnější příčiny v městském prostoru již s menším rozdílem. Uvnitř území kraje je situace mnohem odlišnější. U nemocí oběhové soustavy měly opačnou tendenci tři správní obvody, tj. s převahou městského prostoru (SO ORP Broumov, Kostelec nad Orlicí a Nový Bydžov), a nejvyšší rozdíl mezi venkovem a městem byl zaznamenán ve správních obvodech Nové Město nad Metují (8,7 p. b.) a Jičín (7,0 p. b.). Úmrtí na novotvary převažovalo v městském prostoru. Pohledem na vnitřní rozložení v kraji bylo zaznamenáno více úmrtí na novotvary na venkově u šesti správních obvodů, z nich nejvíce v SO ORP Broumov (5,2 p. b.) a ze zbývajících správních obvodů, kde na venkově byla tato úmrtnost nižší, byl největší rozdíl oproti městskému prostoru v SO ORP Nové Město nad Metují (6,5 p. b.), významnější byl ještě v SO ORP Nová Paka, Jičín a Rychnov nad Kněžnou.

Změna počtu obyvatel v obcích Královéhradeckého kraje mezi roky 2000 a 2008 byla velmi odlišná a při srovnání venkovského a městského prostoru byl zaznamenán podstatný rozdíl v tom, že ve venkovském prostoru se počet obyvatel v průměru za rok zvýšil o 6,0 % a v městském prostoru se naopak snížil o 1,0 %. Změny podle jednotlivých obcí můžeme sledovat v kartogramu barevné přílohy. Nejčastější **úbytek obyvatel venkovského prostoru** najdeme v okrajových obcích kraje v Broumovském výběžku, na severovýchodě v Orlických horách, dále pak na opačné straně území kraje v jeho západní části v obcích okresu Jičín a Hradec Králové.

Tab. 2.2.4 Pohyb obyvatelstva v Královéhradeckém kraji v letech 2001 až 2008 (roční průměr)

	Přirozený přírůstek		Přírůstek stěhováním		Celkový přírůstek		Sňatky		Rozvody	
	V	M	V	M	V	M	V	M	V	M
Kraj celkem	-0,8	-0,4	6,8	-0,6	6,0	-1,0	4,8	5,1	2,4	3,3
v tom správní obvody:										
Broumov	0,7	-0,5	0,3	-3,0	1,0	-3,6	4,2	4,6	3,0	3,5
Dobruška	-0,6	0,8	7,4	-3,5	6,7	-2,7	5,0	5,3	2,2	2,5
Dvůr Králové n. L.	0,2	-1,6	3,8	0,9	4,0	-0,8	4,7	5,0	2,6	3,2
Hořice	-0,4	-2,8	8,3	4,0	8,0	1,2	4,7	4,7	2,4	2,8
Hradec Králové	-0,1	-0,5	12,1	-1,0	12,0	-1,4	4,6	5,3	2,3	3,4
Jaroměř	0,3	1,3	5,2	-1,6	5,6	-0,3	4,9	4,9	2,6	4,0
Jičín	-4,2	-0,1	7,9	2,9	3,7	2,8	4,8	5,1	2,5	3,4
Kostelec nad Orlicí	-1,7	-1,4	6,8	2,3	5,2	0,8	4,4	4,9	2,5	3,1
Náchod	1,0	-1,3	6,1	-0,5	7,1	-1,8	5,1	5,0	2,1	3,3
Nová Paka	-2,5	-0,1	5,5	0,9	2,9	0,8	5,2	4,5	1,7	2,7
Nové Město n. Met.	1,0	1,0	7,0	-4,1	8,1	-3,0	4,4	5,3	2,3	2,9
Nový Bydžov	-3,3	-1,1	5,9	0,4	2,6	-0,7	4,5	3,9	2,3	3,0
Rychnov n. Kn.	0,0	2,0	2,3	-2,9	2,3	-0,9	5,3	5,3	2,3	3,1
Trutnov	-1,3	-0,2	4,5	-1,8	3,2	-2,0	5,0	5,2	3,0	3,6
Vrchlabí	0,4	-1,2	7,0	0,4	7,4	-0,8	4,6	4,8	2,6	3,4

Pro venkovský prostor Královéhradeckého kraje (stejně jako v České republice) byl charakterický v letech 2001 až 2008 **úbytek obyvatelstva přirozenou měnou** a současně výrazný přírůstek migrací, což vedlo k celkovému přírůstku obyvatel.

Průměrný roční přirozený úbytek obyvatel ve sledovaném období dosáhl v přepočtu na 1 000 obyvatel v celém kraji ve venkovském prostoru -0,8 ‰ a v městském prostoru -0,4 ‰. K přirozenému úbytku obyvatel docházelo ve venkovském prostoru osmi správních obvody, tj. zhruba polovině a v sedmi správních obvodech se naopak narodilo více dětí než zemřelo obyvatel. Tato tendence byla zaznamenána zejména ve správních obvodech okresu Náchod, tj. SO ORP Náchod, Nové Město nad Metují, Broumov, Jaroměř a dále ve správních obvodech Vrchlabí, Dvůr Králové nad Labem a Rychnov nad Kněžnou.

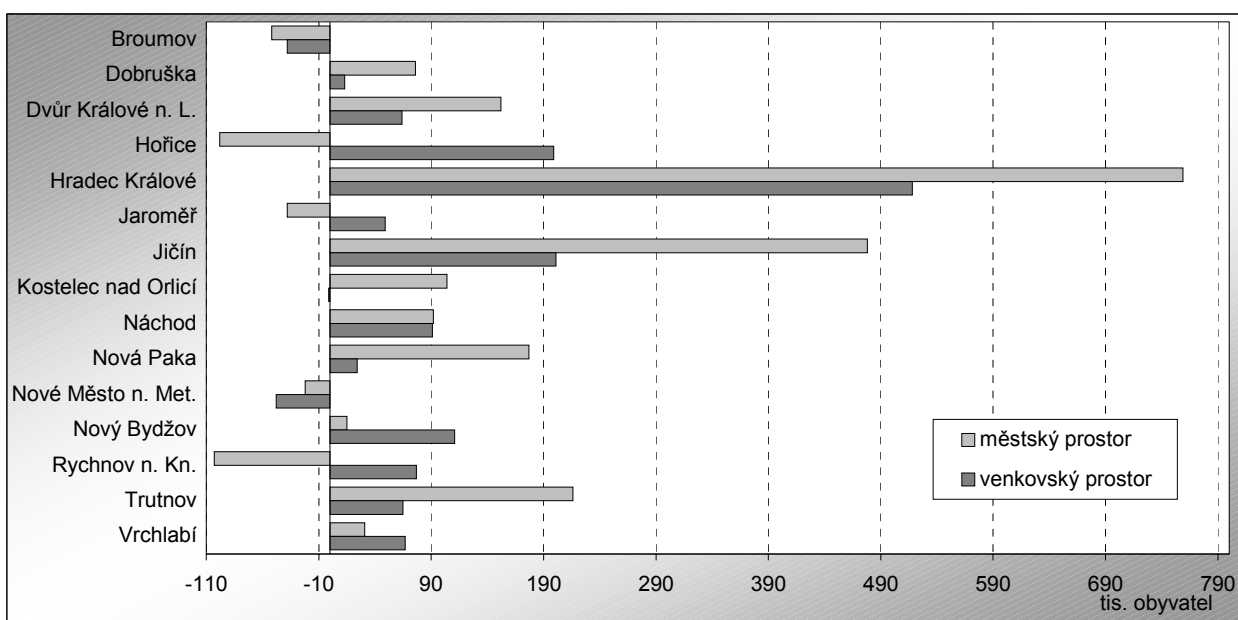
Podle dosažených výsledků se přirozená měna obyvatel na venkově liší od městského prostoru mnohem méně, než **migrační přírůstek**. V souhrnu let 2001 až 2008 představovala průměrná roční migrace na 1 000 obyvatel v Královéhradeckém kraji na venkově přírůstek 6,8 ‰ a v městském prostoru úbytek -0,6 ‰. Zjednodušeně lze říci, že se lidé stěhují na venkov a městský prostor tak dlouhodobě kvůli migraci ztrácí.

Všechny venkovské prostory správních obvodů zaznamenaly kladné migrační saldo, a to bylo určující pro celkový migrační přírůstek. Relativně nejvíce získal migrací venkovský prostor správního obvodu Hradec Králové (12,1 osob na 1 000 obyvatel), dále pak venkovský prostor SO ORP Hořice, Jičín a Dobruška. Nejméně obyvatel se přistěhovalo průměrně ročně do venkovského prostoru správních obvodů Broumov a Rychnov nad Kněžnou.

Jak již bylo uvedeno výše, **celkový přírůstek** obyvatelstva byl zejména ve venkovském prostoru ovlivněn migračním přírůstkem. Největší rozdíl celkového průměrného ročního přírůstku v období let 2001 až 2008 mezi venkovským a městským prostorem kraje najdeme ve správních obvodech Hradec Králové (13,4 p. b.), Nové Město nad Metují (11,1 p. b.) a Dobruška (9,4 p. b.), což je stejná tendence jako u stěhování. Ve venkovském prostoru správních obvodů kraje přibýlo nejvíce obyvatel průměrně ročně v SO ORP Hradec Králové, Nové Město nad Metují a Hořice a naopak k nejmenší změně v počtu obyvatel došlo ve správních obvodech Broumov, Rychnov nad Kněžnou a Nový Bydžov.

Za posledních osm let se zvýšil počet obyvatel venkovského (o 1 392 obyvatel) i městského (o 1 787 obyvatel) prostoru Královéhradeckého kraje. Ve správních obvodech Rychnov nad Kněžnou, Hořice, Broumov, Jaroměř a Nové Město nad Metují došlo k poklesu počtu venkovského obyvatelstva, přitom ve správních obvodech Broumov a Nové Město nad Metují ubylo i obyvatelstvo městského prostoru, pouze ve správním obvodě Kostelec nad Orlicí ubylo mírně obyvatelstvo městského prostoru. Téměř vyrovnaný přírůstek obyvatel venkovského i městského prostoru byl ve správním obvodě Náchod.

Graf 5 Celkový přírůstek (úbytek) počtu obyvatel (rozdíl stavů k 31. 12. 2008 a k 1. 1. 2001)



S ohledem na částečně přetrvávající odlišný venkovský a městský životní styl, rozdílnou úroveň dopravní dostupnosti v území a hlavně nabídku pracovních pozic je zřejmé, že zůstává i odlišná **vzdělanostní struktura obyvatel**. Tyto rozdíly podle obcí na venkově umožňují analyzovat výsledky posledního sčítání lidu z roku 2001 a aktuálnější údaje přinese až příští sčítání. Ve venkovském prostoru převažovaly k 1. 3. 2001 osoby se základním vzděláním a vyučením či středním vzděláním bez maturity. V městském prostoru naopak žilo více obyvatel s úplným středním vzděláním s maturitou a vyšším.

Ve venkovském prostoru Královéhradeckého kraje bylo pod průměrnou hodnotou kraje u stupně základního, neukončeného a bez vzdělání devět správních obvodů (zde najdeme i nejvyšší rozpětí podílů tohoto vzdělání od 24,2 % v SO ORP Náchod po 32,0 % v SO ORP Nový Bydžov, tj. 7,9 p. b.), u vyučených a středních odborných bez maturity pak sedm správních obvodů, u úplného středního vzdělání s maturitou osm správních obvodů, u vyššího odborného a nástavbového studia šest správních obvodů a u vysokoškolského deset správních obvodů.

Vzdělanostní rozdíly venkovského a městského prostoru byly největší u nižšího vzdělání, a to nejvíce u základního vzdělání ve správním obvodě Jičín (o 10,4 p. b.) a u středního vzdělání bez maturity a vyučených v SO ORP Hradec Králové (o 10,7 p. b.), zde je situace u všech správních obvodů stejná s převahou na venkově. U vyšších stupňů vzdělání dochází k převaze v městském prostoru a největší

rozdíly byly zaznamenány u středního vzdělání s maturitou v SO ORP Jičín (o 9,7 p. b.), u vyššího odborného vzdělání a vysokoškolského pak v SO ORP Hradec Králové (o 2,1 p. b., resp. o 8,4 p. b.).

Tab. 2.2.5 Obyvatelstvo ve věku 15 a více let podle vzdělání v Královéhradeckém kraji k 1. 3. 2001

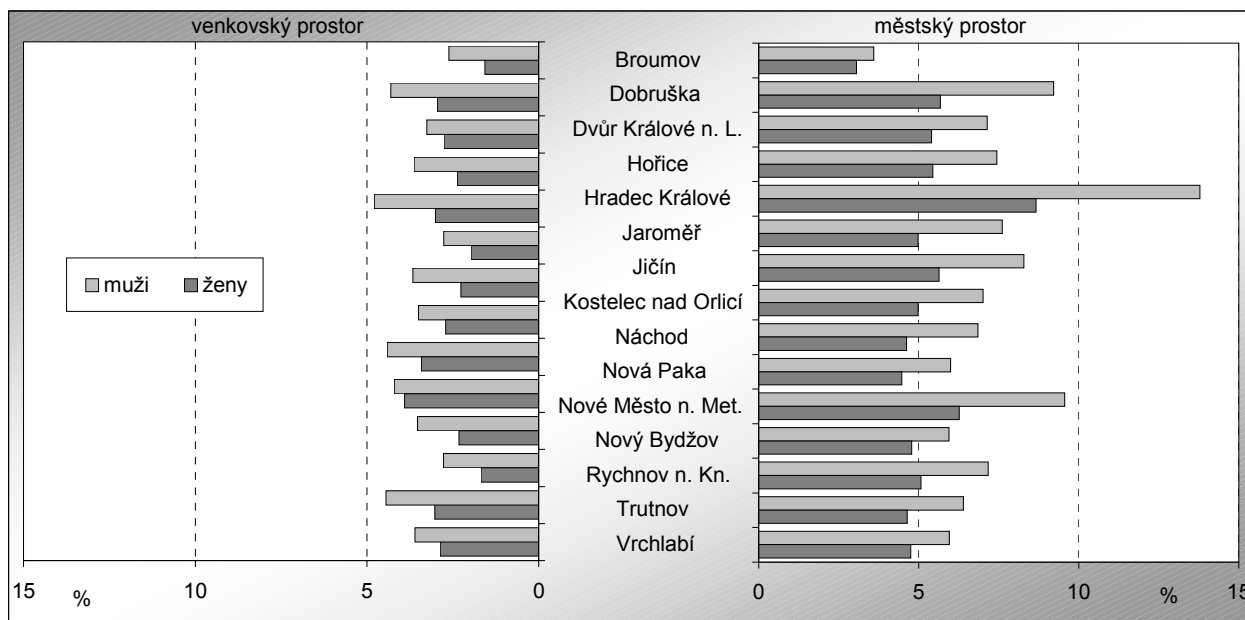
Zdroj: SLDB 2001

v %

	Nejvyšší dokončené vzdělání									
	základní, neukončené a bez vzdělání		vyučení a střední odborné bez maturity		úplné střední s maturitou		vyšší odborné a nástavbové		vysokoškolské	
	V	M	V	M	V	M	V	M	V	M
Kraj celkem	27,6	21,1	44,5	37,9	20,5	26,9	2,4	4,0	3,9	8,9
v tom správní obvody:										
Broumov	30,1	27,8	46,5	43,4	17,5	20,8	1,9	3,1	2,6	4,1
Dobruška	27,0	20,3	43,2	38,4	21,8	27,6	2,7	4,4	4,4	8,9
Dvůr Králové n. L.	30,0	22,0	44,7	40,5	18,3	25,7	2,1	3,7	3,6	7,3
Hořice	24,9	19,8	47,5	39,7	20,6	28,0	2,8	4,1	3,6	7,6
Hradec Králové	25,7	17,4	43,8	33,1	22,0	30,2	2,6	4,7	4,7	13,1
Jaroměř	27,1	24,7	47,6	39,4	19,1	23,2	2,5	3,8	2,9	7,6
Jičín	31,2	20,8	44,3	38,5	18,2	27,9	2,0	3,8	3,5	8,3
Kostelec nad Orlicí	26,2	21,1	45,1	41,1	21,7	26,2	2,5	3,5	3,7	7,1
Náchod	24,2	22,2	44,4	39,8	22,9	26,6	2,9	3,8	4,7	6,8
Nová Paka	25,3	21,1	46,6	42,9	20,0	25,0	2,4	4,0	4,8	6,3
Nové Město n. Met.	24,3	19,2	46,0	37,0	22,6	29,7	2,9	4,0	3,5	9,4
Nový Bydžov	32,0	24,9	44,2	40,6	18,2	23,1	1,9	3,5	2,7	6,5
Rychnov n. Kn.	26,4	21,9	42,5	38,8	22,9	25,9	2,8	4,3	4,5	7,4
Trutnov	29,6	23,9	44,1	40,5	19,6	24,4	2,0	3,4	3,9	6,6
Vrchlabí	28,7	26,1	45,4	39,2	19,1	23,1	3,0	3,8	2,8	6,3

Největšího podílu dosahovali vysokoškolsky vzdělaní obyvatelé ve venkovských obcích správních obvodů Nová Paka, Hradec Králové a Náchod. V obcích zařazených do městského prostoru to pak bylo s převahou ve správním obvodě Hradec Králové s velkým vlivem krajského města, dále v SO ORP Nové Město nad Metují a Dobruška, a to u obou pohlaví a nejméně zejména v SO ORP Broumov, rovněž u obou pohlaví.

Graf 6 Obyvatelstvo ve věku 15 a více let s vysokoškolským vzděláním podle pohlaví k 1. 3. 2001



2.3. Ekonomika

V porovnání s předchozí kapitolou demografie jsou zdroje dat, charakterizující hospodářství na úrovni jednotlivých obcí, velmi omezené. Většina ukazatelů, které ČSÚ má k dispozici na úrovni republiky nebo krajů, vychází z výběrových šetření, což neumožňuje získat a publikovat údaje za menší územní celky⁴. Tím jsou možnosti hodnocení rozdílů mezi venkovským a městským prostorem značně omezené.

Hlavními zdroji dat na úrovni obcí je Registr ekonomických subjektů (RES) a Sčítání lidu, domů a bytů 2001, jehož výsledky jsou po 8 letech dynamických změn v prostředí tržního hospodářství zastaralé a nemusí odpovídat aktuální situaci. Pro účely této analýzy proto byly tradiční zdroje ČSÚ doplněny o externí zdroje, jako například údaje o hospodaření obcí (MF ČR). Hospodářský vývoj každého regionu je úzce spjat i se situací na trhu práce, které se věnujeme v následující kapitole (2.4.).

Údaje o zemědělství založené na výběrových šetřeních jsou dostupné jen do okresů (viz kap. 3.1.). Z tohoto důvodu není možné se této důležité součásti ekonomického života venkovských oblastí věnovat v územním vymezení vybraném pro tuto kapitolu (správní obvody obcí s rozšířenou působností), které je založeno na údajích o obcích.

Tab. 2.3.1 Vybrané ekonomické ukazatele v Královéhradeckém kraji

Zdroj: Český statistický úřad; Ministerstvo financí ČR

	Ekonomické subjekty ¹⁾ na 1 000 obyvatel		Statistické jednotky typu podnik ^{1, 2)} na 1 000 obyvatel		Intenzita podnikatelské aktivity ³⁾ (%)		Celkové příjmy obecních rozpočtů na 1 obyvatele ⁴⁾ (Kč)	
	V	M	V	M	V	M	V	M
Kraj celkem	221	241	121	134	14,4	15,0	14 546	22 168
v tom správní obvody:								
Broumov	203	196	106	94	12,3	10,9	19 894	22 051
Dobruška	228	207	128	120	15,1	13,6	13 495	29 226
Dvůr Králové n. L.	214	234	120	131	14,1	15,3	13 923	23 701
Hořice	226	254	122	137	15,8	17,9	13 435	24 117
Hradec Králové	217	266	126	150	14,9	15,7	13 769	21 474
Jaroměř	224	213	121	112	14,1	13,4	16 281	21 489
Jičín	219	236	115	128	13,2	14,8	16 800	26 765
Kostelec nad Orlicí	206	220	105	114	12,9	13,9	12 325	22 595
Náchod	227	236	128	132	15,9	15,5	13 272	18 199
Nová Paka	276	231	155	138	20,8	17,0	15 492	21 925
Nové Město n. Met.	238	240	136	138	16,9	16,8	10 949	17 983
Nový Bydžov	207	217	121	134	14,3	15,6	13 005	28 659
Rychnov n. Kn.	231	227	111	119	13,7	13,2	15 123	23 964
Trutnov	205	233	114	129	13,3	14,7	15 866	21 711
Vrchlabí	260	249	143	134	15,0	14,6	16 696	22 390

¹⁾ k 31. 12. 2008

²⁾ aktivní ekonomické subjekty dle statistických zjišťování a administrativních zdrojů

³⁾ podíl OSVČ a zaměstnavatelů na ekonomicky aktivních celkem k 1. 3. 2001 (zdroj: SLDB 2001)

⁴⁾ v roce 2008

Města jsou centrem hospodářského života většiny regionů. To dokládají i výsledky SLDB 2001, kdy v kraji bylo zjištěno, že z celkového počtu obsazených pracovních míst se jich ve venkovském prostoru nachází pouhá jedna šestina, přitom venkov obývá téměř 30 % obyvatel kraje (podrobněji v kapitole 2.4). Aktuální data z této oblasti v potřebné územní podrobnosti nemá ČSÚ k dispozici. Jen nepřímo možno využít údaje o počtech zaměstnanců v členění podle obce místa výkonu práce uvedeného v pracovní smlouvě, které zjišťuje ministerstvo financí jako jeden z podkladů pro stanovení podílu jednotlivých obcí na celostátním výnosu daně z přidané hodnoty a daní z příjmů.

Údaje za rok 2008 potvrzují ekonomickou převahu měst nad venkovem. S tím souvisí i negativní projevy ekonomického života jako je nezaměstnanost, která je ve většině správních obvodů Královéhradeckého kraje (s výjimkou čtyř) ve venkovském prostoru vyšší než v prostoru městském. O to větší význam nabývá soukromé podnikání pro venkovské oblasti. **Intenzita podnikatelské aktivity** se na krajské úrovni ve venkovském a městském prostoru příliš neliší (dle dat ze SLDB 2001) a v městském prostoru je mírně vyšší. Z hlediska správních obvodů nejvýraznější rozdíl zaznamenal SO ORP Nová Paka, kde podnikatelská aktivita ve venkovském prostoru byla vyšší o 3,8 procentního bodu než v prostoru městském. Také v tomto

⁴ Jedinou výjimku tvoří Praha, která je zároveň obec, kraj a region soudržnosti.

správním obvodu byla nejvyšší intenzita podnikatelské aktivity ve venkovském prostoru a druhá nejvyšší v městském prostoru v kraji.

Tab. 2.3.2 Ekonomické změny v Královéhradeckém kraji v letech 2001 až 2008

	Růst celkového počtu ekonomických subjektů (%)		Počet nově vzniklých ekonomických subjektů na 1 zaniklý subjekt		Růst počtu ekonomických subjektů			
	V	M	V	M	ve zpracovatelském průmyslu napojeném na primární sektor ¹⁾ (%)		v terciárním sektoru (%)	
					V	M	V	M
Kraj celkem	29,7	16,6	2,5	2,2	17,9	7,9	31,8	15,7
v tom správní obvody:								
Broumov	30,1	13,4	3,1	2,3	41,7	7,8	24,4	9,5
Dobruška	23,4	13,4	2,2	2,0	20,7	10,3	22,1	11,9
Dvůr Králové n. L.	38,0	14,4	2,8	2,0	25,9	5,5	33,4	12,4
Hořice	25,6	19,1	3,0	2,6	28,4	22,4	20,1	16,4
Hradec Králové	33,8	14,6	2,4	2,0	13,2	8,0	40,0	14,4
Jaroměř	30,0	18,5	2,7	2,3	2,7	4,2	37,9	19,5
Jičín	26,5	18,1	2,2	2,4	9,9	3,9	33,3	19,6
Kostelec nad Orlicí	29,1	21,2	2,9	2,6	9,0	0,4	26,5	20,4
Náchod	25,5	15,3	2,9	2,3	18,6	3,9	32,1	16,5
Nová Paka	26,2	16,5	2,4	2,3	15,4	13,0	40,7	12,6
Nové Město n. Met.	24,7	19,0	2,6	2,4	15,4	20,8	32,2	17,8
Nový Bydžov	41,3	28,7	2,9	2,7	42,9	21,3	36,6	19,3
Rychnov n. Kn.	22,3	18,4	2,3	2,5	14,4	8,9	28,5	19,9
Trutnov	32,6	18,4	2,3	2,1	12,8	5,9	27,6	14,4
Vrchlabí	32,5	19,6	2,6	2,3	27,5	14,9	33,5	17,3

¹⁾ OKEČ 15 až 22 (potravinářství, tabákový, textilní a kožedělný průmysl, výroba obuvi, zpracování dřeva (kromě nábytku), korkařská a košíkářská výroba, papírenský průmysl a tisk)

Nevelké rozdíly mezi městským a venkovským prostorem z hlediska kraje potvrzují i údaje o počtech ekonomických subjektů, které velkou většinou tvoří fyzické osoby a drobní podnikatelé (přepočtené na 1 000 obyvatel). Největší rozdíl mezi venkovským a městským prostorem je ve správních obvodech s existencí jednoho dominantního ekonomického centra, což se nejvíc projevilo v největším správním obvodě kraje (Hradec Králové).

Porovnáme-li správní obvody mezi sebou, můžeme konstatovat že nejvíce podnikatelsky aktivní jsou obyvatelé venkovských obcí ve správních obvodech Nová Paka, Vrchlabí a Nové Město nad Metují a naopak nejméně podnikatelské aktivity vyvíjejí ve správních obvodech Broumov, Trutnov, Kostelec nad Orlicí. V některých správních obvodech to přímo souvisí i s úrovní míry nezaměstnanosti v těchto regionech (SO ORP Trutnov).

Při zakládání nových ekonomických subjektů v letech 2001 až 2008 se výrazně aktivněji projevilo v kraji obyvatelstvo venkovského prostoru než obyvatelé měst. Výrazný nárůst ekonomických subjektů ve venkovském i městském prostoru, oproti ostatním správním obvodům kraje, zaznamenal SO ORP Nový Bydžov.

Královéhradecký kraj se řadí mezi zemědělsko-průmyslové kraje a také podíl podniků v primárním sektoru je nad průměrem ČR. Zastoupení **statistických jednotek podnikajících v primárním sektoru** ve venkovském prostoru je v kraji vyšší o více než 10 procentních bodů oproti prostoru městskému. Nejvyšší podíl v kraji mají ve správních obvodech Broumov a Rychnov nad Kněžnou, kde jejich zastoupení činí ve venkovském prostoru daného správního obvodu více než pětinu z celkového počtu ekonomických subjektů. Nízké zastoupení mají ve venkovském prostoru v SO ORP Hradec Králové a Nový Bydžov. To svědčí o jasné orientaci na průmysl v případě SO ORP Nový Bydžov a vysokém podílu statistických jednotek v terciárním sektoru v případě SO ORP Hradec Králové. Velký podíl ve venkovském prostoru správních obvodů Kostelec nad Orlicí, Dvůr Králové nad Labem, Hořice a Nový Bydžov připadá na zpracovatelský průmysl napojený na primární sektor (viz graf).

U jednotek typu podnik, které patří do **průmyslového sektoru**, nejsou tak výrazné rozdíly v jejich zastoupení ve venkovském a městském prostoru z hlediska kraje i SO ORP. V jediném správním obvodě podíl podniků v sekundárním sektoru v městském prostoru převyšuje jejich podíl v prostoru venkovském, což je možné vysvětlit i tím, že venkovský prostor nejmenšího správního obvodu kraje (Nová Paka) je tvořen pouze třemi malými obcemi a jejich podíl na celkovém počtu obyvatel činí 15 % obyvatel. Zastoupení

jednotek podnikajících v sekundární sféře je relativně nejvyšší ze všech správních obvodů kraje v Novém Bydžově, jejich podíl překračuje ve venkovském i městském prostoru 40 %.

Tab. 2.3.3 Odvětvová struktura ekonomiky¹⁾ v Královéhradeckém kraji k 31. 12. 2008

	Počet statistických jednotek typu podnik celkem		z tom sektor ¹⁾ (%)						Zpracovatelský průmysl napojený na primární sektor ²⁾ na 1 000 obyvatel	
			primární		sekundární		terciární			
	V	M	V	M	V	M	V	M	V	M
Kraj celkem	19 523	52 633	14,8	4,0	32,3	28,4	52,4	67,2	8,0	7,2
v tom správní obvody:										
Broumov	491	1 178	22,8	9,4	31,8	30,1	45,4	60,1	7,3	6,1
Dobruška	1 273	1 208	18,7	6,2	28,0	27,8	53,2	65,9	8,0	7,9
Dvůr Králové n. L.	1 349	2 127	12,1	3,3	38,3	31,6	49,3	64,6	9,2	7,6
Hořice	1 067	1 367	15,1	6,4	36,2	35,6	47,9	57,7	9,4	10,8
Hradec Králové	3 771	17 308	10,6	2,6	34,0	26,1	55,1	71,1	8,7	6,7
Jaroměř	793	1 430	17,2	3,1	34,3	33,0	48,3	63,5	5,9	6,5
Jičín	1 938	3 923	14,5	3,9	28,6	25,4	56,5	70,1	6,5	5,1
Kostelec nad Orlicí	917	1 869	18,9	5,7	30,2	27,1	50,4	66,9	8,3	7,1
Náchod	1 686	6 411	16,1	4,7	32,1	31,5	51,6	63,6	8,3	7,8
Nová Paka	316	1 578	19,9	6,0	31,0	33,8	49,1	60,0	8,8	9,2
Nové Město n. Met.	602	1 371	19,6	4,4	35,7	31,8	44,7	63,6	7,7	7,5
Nový Bydžov	1 219	961	11,9	3,4	42,8	41,1	44,6	55,0	9,1	7,8
Rychnov n. Kn.	1 475	2 483	20,2	5,2	25,4	23,4	53,8	71,2	7,1	7,2
Trutnov	1 596	6 560	13,0	3,7	29,8	28,8	55,5	66,0	6,5	7,6
Vrchlabí	1 030	2 859	12,5	4,8	26,8	26,5	60,2	68,6	8,5	7,8

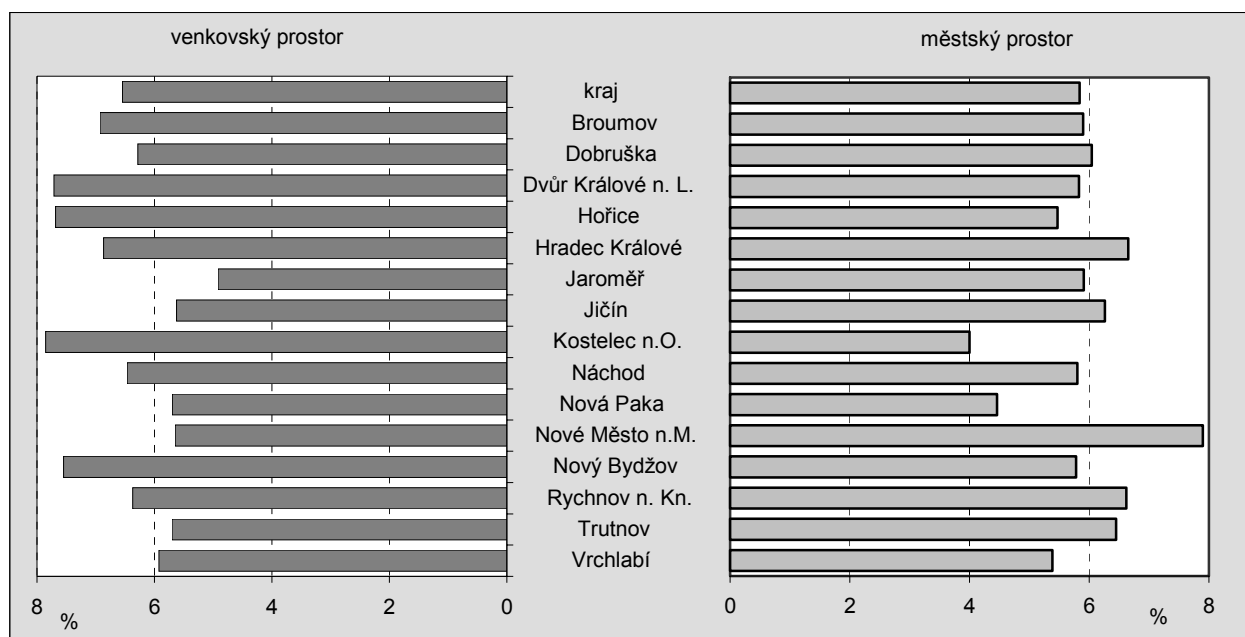
¹⁾ dle kraje sídla statistické jednotky typu podnik

¹⁾ u 0,4 % subjektů v ČR nelze určit sektor podle OKEČ

²⁾ OKEČ 15 až 22 (potravinářství, tabákový, textilní a kožedělný průmysl, výroba obuvi, zpracování dřeva (kromě nábytku), korkařská a košíkářská výroba, papírenský průmysl a tisk)

Statistické jednotky, podnikající v terciárním sektoru tvoří ve venkovském prostoru více než polovinu a v městském prostoru více než dvě třetiny všech subjektů podnikajících v daném prostoru. Ve všech správních obvodech kraje jejich zastoupení v městském prostoru převyšuje podíl v prostoru venkovském, největší rozdíl mezi oběma prostory byl ve správním obvodě Nové Město nad Metují (téměř 19 procentních bodů).

Graf 7 Podíl zpracovatelského průmyslu napojeného na primární sektor na celkovém počtu ekonomických subjektů Královéhradeckého kraje k 31. 12. 2008



Nejvyšší podíl jednotek podnikajících v terciární sféře ve venkovském prostoru měl správní obvod Vrchlabí (60,2 %) v městském prostoru Rychnov nad Kněžnou (71,2 %). Podobně i v dalších správních obvodech v turisticky atraktivních lokalitách či v centrech krajského nebo okresního významu jsou nadprůměrně zastoupeny podniky terciární sféry, jak v městském, tak ve venkovském prostoru (Trutnov, Jičín, Hradec Králové).

Tab. 2.3.4 Ekonomické subjekty¹⁾ podle počtu zaměstnanců v Královéhradeckém kraji k 31. 12. 2008

na 1 000 obyvatel

	Bez zaměstnanců (vč. neuvedeno)		Mikropodniky (1 - 9 zaměstnanců)		Malé podniky (10 - 49 zaměstnanců)		Střední podniky (50 - 249 zaměstnanců)		Velké podniky (250 a více zaměstnanců)	
	V	M	V	M	V	M	V	M	V	M
Kraj celkem	102,3	106,2	15,3	21,2	3,2	4,8	0,6	1,3	0,0	0,2
v tom správní obvody:										
Broumov	90,0	76,7	13,2	12,7	2,4	3,4	0,4	1,0	0,0	0,1
Dobruška	109,5	94,9	14,3	18,5	3,0	4,5	0,8	1,7	0,0	0,1
Dvůr Králové n. L.	99,2	106,6	16,0	18,0	3,6	4,7	0,9	1,4	0,2	0,2
Hořice	103,8	112,1	15,1	18,9	2,2	4,3	0,8	1,2	0,0	0,1
Hradec Králové	106,6	117,4	16,1	25,6	3,1	5,5	0,6	1,4	0,0	0,2
Jaroměř	99,3	86,8	16,8	19,8	4,3	3,7	0,5	1,2	0,2	0,1
Jičín	95,9	103,1	15,4	19,7	3,1	3,8	0,7	1,6	0,0	0,2
Kostelec nad Orlicí	88,2	92,6	14,0	16,7	2,8	4,0	0,5	0,7	0,0	0,1
Náchod	107,9	105,4	16,8	20,5	2,7	4,6	0,7	1,4	0,1	0,2
Nová Paka	137,4	112,0	12,7	20,4	3,9	4,8	0,5	1,0	0,0	0,2
Nové Město n. Met.	116,3	112,1	16,1	18,3	3,4	5,4	0,5	1,9	0,0	0,2
Nový Bydžov	105,1	107,1	12,1	20,8	2,9	5,2	0,6	1,1	0,1	0,1
Rychnov n. Kn.	94,0	92,8	13,1	20,0	3,7	5,0	0,5	1,4	0,0	0,1
Trutnov	94,5	103,7	14,8	20,2	3,8	4,3	0,5	1,0	0,0	0,2
Vrchlabí	117,4	107,4	21,8	20,3	2,9	5,2	0,4	1,0	0,3	0,3

¹⁾ dle SO ORP sídla statistické jednotky typu podnik

Většina ekonomických subjektů je tvořena **fyzickými osobami bez zaměstnanců**, proto je rozdíl v této kategorii mezi venkovským a městským prostorem určující pro již zmíněný celkový počet ekonomických subjektů v jednotlivých správních obvodech Královéhradeckého kraje.

Tab. 2.3.5 Ekonomické subjekty¹⁾ podle právní formy v Královéhradeckém kraji k 31. 12. 2008

na 1 000 obyvatel

	Soukromí podnikatelé ¹⁾		Samostatně hospodařící rolníci a zemědělníci podnikatelé		Obchodní společnosti		Neziskový sektor ²⁾		Zahraniční osoby	
	V	M	V	M	V	M	V	M	V	M
Kraj celkem	86,0	99,4	12,6	3,6	9,7	18,7	6,3	5,2	1,5	3,1
v tom správní obvody:										
Broumov	68,9	69,2	16,2	6,1	9,1	9,0	6,3	6,1	0,2	0,8
Dobruška	85,0	86,3	17,5	5,0	7,6	12,7	9,3	9,4	0,9	0,9
Dvůr Králové n. L.	91,7	107,7	8,0	2,2	9,2	12,3	4,6	4,7	2,0	2,0
Hořice	86,2	106,2	15,1	6,1	5,7	12,5	7,5	6,6	1,1	2,2
Hradec Králové	93,9	105,8	10,1	2,8	10,5	28,2	5,2	4,8	1,8	4,0
Jaroměř	85,4	87,1	15,2	2,7	8,5	12,6	5,3	4,1	1,5	2,3
Jičín	77,5	95,9	10,9	3,5	8,8	14,8	8,6	6,3	2,1	5,5
Kostelec nad Orlicí	73,1	87,7	13,2	4,5	6,8	10,4	6,2	5,4	0,3	0,9
Náchod	90,3	98,2	16,6	4,5	10,0	17,6	5,5	5,1	0,7	3,9
Nová Paka	88,0	104,9	26,4	4,7	21,0	17,5	12,7	5,9	2,0	3,0
Nové Město n. Met.	91,4	107,2	21,7	4,5	9,3	16,0	5,7	5,1	2,5	1,5
Nový Bydžov	92,5	107,2	8,9	2,9	6,1	12,0	6,7	5,5	1,7	3,8
Rychnov n. Kn.	73,4	88,0	16,5	4,9	7,7	14,9	6,9	6,2	1,1	1,2
Trutnov	82,9	100,5	8,0	2,5	13,4	16,9	4,3	4,1	1,1	1,7
Vrchlabí	100,8	102,0	9,4	3,3	19,8	14,2	4,9	6,0	3,5	4,3

¹⁾ dle SO ORP sídla statistické jednotky typu podnik

¹⁾ soukromí podnikatelé podnikající dle živnostenského nebo jiného zákona

²⁾ nadace, nadační fondy, obecně prospěšné společnosti, sdružení, organizační jednotky sdružení a církevní organizace

Rozdíly mezi správními obvody kraje jsou značné. Nejvyšší zastoupení ekonomických subjektů bez zaměstnanců (v přepočtu na 1 000 obyvatel) měl ve venkovském prostoru nejmenší správní obvod kraje Nová Paka, kde byl zároveň i největší rozdíl mezi oběma prostory (ve prospěch venkovského). Vysoké zastoupení tohoto typu ekonomických subjektů vykázal i správní obvod na severu kraje - Vrchlábí a pod Orlickými horami - Nové Město nad Metují a to ve venkovském i městském prostoru. Na rozdíl od správního obvodu v severovýchodním cípu kraje – Broumov, kde podíl podnikatelů bez zaměstnanců ve venkovském i městském prostoru patří k nejnižším v kraji.

Mikropodniky a malé podniky (do 50 zaměstnanců) plní důležitou funkci v každém regionu, neboť ovlivňují flexibilní poptávku na regionálním trhu práce. Rozdíly mezi venkovským a městským prostorem v zastoupení podniků do 10 zaměstnanců jsou v kraji větší než v následující kategorii malých podniků s 10 – 49 zaměstnanci a v každé další kategorii se rozdíly snižují v souvislosti s poklesem četnosti subjektů. Ke správním obvodům s nejvyšším zastoupením mikropodniků ve venkovském prostoru patří opět správní obvod Vrchlábí, naopak nejnižší podíl je v Novém Bydžově.

Občanská participace patří v Královéhradeckém kraji k nejvyšším v České republice. Četnost organizací neziskového sektoru je samozřejmě vyšší v městském prostoru, především díky nejpčetnější skupině subjektů sdružení (svazky, spolky, společnosti, kluby aj.). V přepočtu na jednoho obyvatele je situace trochu jiná. S výjimkou tří správních obvodů kraje (Vrchlábí, Dobruška a Dvůr Králové nad Labem) občanská participace na venkově převyšuje tu ve městech. Nejvyšší úroveň dosáhla ve venkovském prostoru v nejmenším správním obvodě (Nová Paka) a vysoká byla i v SO ORP Dobruška a Jičín a to, jak ve venkovském, tak v městském prostoru.

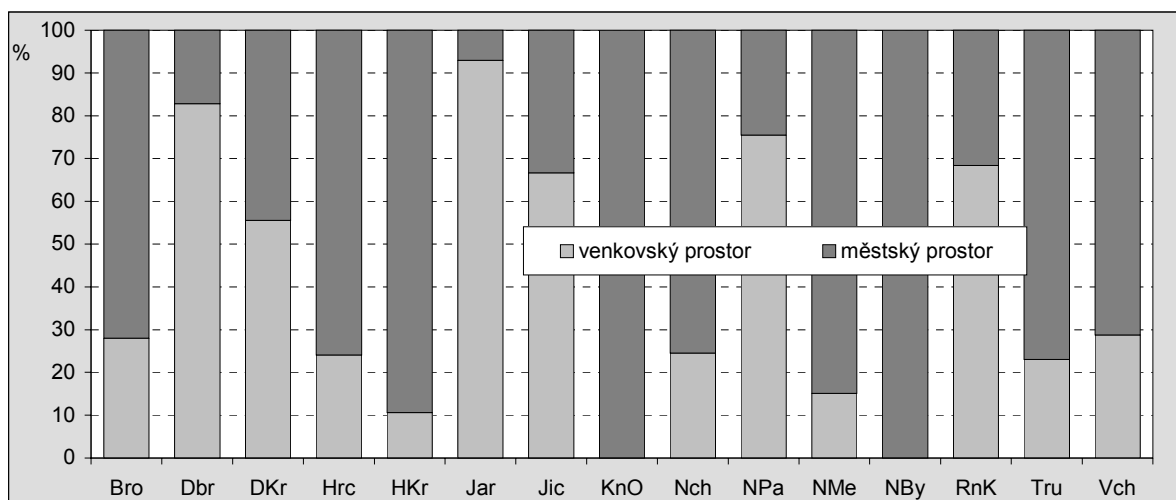
Tab. 2.3.6 Kapacita hromadných ubytovacích zařízení Královéhradeckého kraje v roce 2008

	Počet lůžek na 1 km ²								Místa pro stany a karavany na 1 km ²	
	v hromadných ubytovacích zařízeních celkem		v hotelech a penzionech		v kempech, chatových osadách a turistických ubytovnách		v ostatních ubytovacích zařízeních ¹⁾			
	V	M	V	M	V	M	V	M	V	M
Kraj celkem	4,7	19,9	1,9	11,9	1,4	3,1	1,4	5,0	0,6	2,2
v tom správní obvody:										
Broumov	2,7	10,2	0,3	5,0	-	5,1	2,4	0,2	-	1,5
Dobruška	8,4	8,3	5,6	3,3	1,5	0,5	1,2	4,5	0,3	1,9
Dvůr Králové n. L.	2,4	12,1	0,9	5,9	1,0	1,4	0,5	4,9	0,5	-
Hořice	1,3	22,0	0,1	5,0	1,2	16,9	-	-	0,6	3,9
Hradec Králové	0,6	10,7	0,1	5,2	0,1	1,2	0,3	4,3	0,1	2,2
Jaroměř	4,1	1,5	0,5	0,8	-	-	3,5	0,7	-	-
Jičín	5,2	8,1	1,5	2,2	3,6	3,8	0,1	2,0	2,3	0,4
Kostelec nad Orlicí	-	3,5	-	1,4	-	0,9	-	1,2	-	0,7
Náchod	2,9	12,7	0,4	6,0	1,2	4,5	1,2	2,2	0,0	8,2
Nová Paka	5,3	1,6	0,2	1,1	-	-	5,0	0,5	-	-
Nové Město n. Met.	1,4	26,2	0,6	7,7	-	10,8	0,9	7,7	-	-
Nový Bydžov	-	3,2	-	1,1	-	2,1	-	-	-	-
Rychnov n. Kn.	3,7	5,9	1,2	3,3	1,7	0,7	0,8	1,9	-	-
Trutnov	10,2	40,7	4,9	24,1	1,8	2,5	3,5	14,2	0,4	0,6
Vrchlábí	26,1	57,5	12,5	45,1	4,7	5,4	8,9	6,9	4,5	6,5

¹⁾ léčebné lázně, rekreační a školící zařízení podniků (odborových svazů), ubytování apartmánového typu a jiná ubytovací zařízení, která vyčleňují lůžkovou kapacitu pro cestovní ruch (např. domovy mládeže, vysokoškolské koleje, podnikové ubytovny apod.).

Královéhradecký kraj se řadí mezi významné turistické oblasti České republiky díky velké koncentraci přírodních i kulturních památek na jeho území. Rozdíly mezi správními obvody jsou značné a odrážejí turistickou atraktivitu území. Díky tomu lze počet lůžek využít i jako určité měřítko oblíbenosti daného regionu. Turistická oblíbenost daného území často významně ovlivňuje **ubytovací kapacity** jednotlivých obcí i obcí v blízkém okolí. Největší část lůžkových kapacit ubytovacích zařízení tvoří hotely a penziony, které se koncentrují ve městech a vzhledem k tomu, že se jedná o menší území, je hustota lůžek mnohem vyšší v městském než ve venkovském prostoru. Vyšší podíl kapacit ve venkovském prostoru než v městském byl v šesti správních obvodech kraje, z turisticky významných oblastí pak v SO ORP Dobruška, Jičín a Rychnov nad Kněžnou. Ve dvou správních obvodech (Kostelec nad Orlicí a Nový Bydžov) pak lůžkové kapacity ve venkovském prostoru chybějí. Městský prostor převládá především ve správních obvodech v oblasti Krkonoš a Broumovského výběžku (Trutnov, Vrchlábí, Broumov, Náchod) a také ve správním obvodu s krajským centrem.

Graf 8 Podíl městského a venkovského prostoru na lůžkových kapacitách hromadných ubytovacích zařízení Královéhradeckého kraje v roce 2008



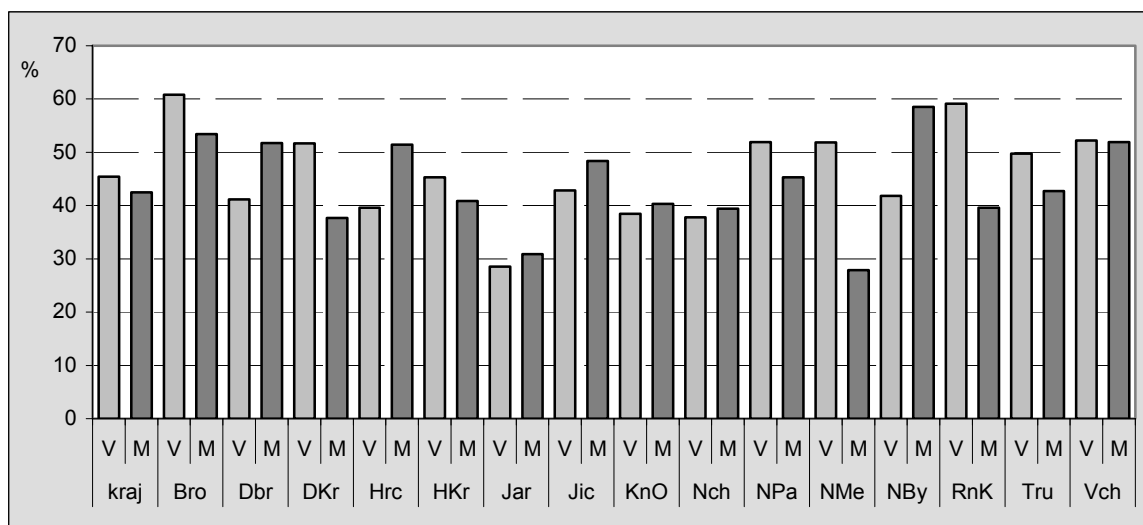
Obecní rozpočty (jejich příjmová i výdajová část) se řídí jednoznačnými pravidly pro rozpočtové určení daní a jsou především ovlivněny celkovými příjmy z daní do státního rozpočtu. Vliv velikostní struktury obcí se projevuje v rozdílech mezi venkovským a městským prostorem kraje. Daňové příjmy v přepočtu na jednoho obyvatele jsou ve všech správních obvodech kraje vyšší v městském prostoru oproti venkovskému. Nejvýraznější rozdíly se projevily v SO ORP Hradec Králové, Dobruška a Dvůr Králové nad Labem, kde rozdíl mezi venkovským a městským prostorem činil více než 2 000 Kč na jednoho obyvatele. Absolutně nejvyšší příjmy venkovského prostoru byly v správních obvodech, kde se projevila větší sídelní rozdrobenost (Hradec Králové a Jičín) a také v SO ORP Vrchlabí. V městském prostoru připadají nejvyšší daňové příjmy na správní obvod Hradec Králové, kde je zřejmý výrazný vliv krajského města. Růst daňových příjmů obecních rozpočtů byl ovlivněn i změnou pravidel rozpočtového určení, což vedlo především ke zvýšení podílu menších obcí. To se projevilo v kraji zejména ve venkovském prostoru správních obvodů podél naší hranice s Polskem (Rychnov nad Kněžnou, Broumov, Trutnov, Vrchlabí) a ve dvou nejmenších SO ORP našeho kraje (Nové Město nad Metují a Nová Paka).

Tab. 2.3.7 Veřejné rozpočty^{*)} v Královéhradeckém kraji v letech 2003 až 2008 (roční průměr)

	Daňové příjmy na 1 obyvatele (Kč)		Podíl na výdajích celkem (%)				Saldo příjmů a výdajů na 1 obyvatele (Kč)		Podíl salda příjmů a výdajů na příjmech celkem (%)	
			běžné výdaje		kapitálové výdaje					
	V	M	V	M	V	M	V	M	V	M
Kraj celkem	7 594	9 569	66,1	74,8	33,9	25,2	298,5	270,7	2,2	1,3
v tom správní obvody:										
Broumov	7 574	8 202	67,0	80,0	33,0	20,0	472,1	12,0	2,8	0,1
Dobruška	7 286	9 876	67,7	79,3	32,3	20,7	-290,7	854,7	-2,2	3,6
Dvůr Králové n. L.	7 388	9 666	72,5	76,9	27,5	23,1	309,8	54,9	2,4	0,3
Hořice	7 618	8 261	61,8	76,2	38,2	23,8	436,1	-16,6	3,1	-0,1
Hradec Králové	8 096	10 822	63,5	74,9	36,5	25,1	626,7	143,1	4,8	0,7
Jaroměř	7 614	9 412	62,0	84,7	38,0	15,3	248,8	618,5	2,0	3,0
Jičín	8 030	9 744	66,0	64,8	34,0	35,2	918,8	732,5	6,8	3,0
Kostelec nad Orlicí	7 050	8 266	63,0	81,8	37,0	18,2	78,8	890,5	0,7	4,9
Náchod	7 021	8 434	67,5	77,0	32,5	23,0	-64,6	158,8	-0,6	0,9
Nová Paka	7 513	8 131	65,1	65,9	34,9	34,1	-356,5	915,5	-2,3	4,7
Nové Město n. Met.	6 958	8 749	69,5	84,9	30,5	15,1	-86,0	103,9	-0,8	0,6
Nový Bydžov	7 598	8 825	58,0	71,6	42,0	28,4	122,7	464,1	0,9	1,9
Rychnov n. Kn.	7 402	9 153	67,7	71,8	32,3	28,2	445,6	12,4	3,0	0,1
Trutnov	7 407	9 398	75,5	76,8	24,5	23,2	8,9	381,9	0,1	1,9
Vrchlabí	8 097	9 653	61,4	69,1	38,6	30,9	-18,4	-280,5	-0,1	-1,3

^{*)} obecní rozpočty (tzn. bez rozpočtů krajů a dobrovolných svazků obcí)

Graf 9 Nárůst daňových příjmů obecních rozpočtů na 1 obyvatele v Královéhradeckém kraji mezi roky 2003 a 2008



2.4. Trh práce

Zaměstnanost a nezaměstnanost patří k pravidelně sledovaným ekonomickým ukazatelům, které výrazně ovlivňují sociální oblast života v kraji, ale zejména ekonomický stav a perspektivu rozvoje každého regionu.

Při hodnocení rozdílů mezi venkovským a městským prostorem jsme museli u zaměstnanosti vycházet z údajů získaných při posledním Sčítání lidu, domů a bytů 2001, které poskytuje jako jediné údaje až do úrovně obcí. Při hodnocení nezaměstnanosti jsme vycházeli z dat o registrované nezaměstnanosti, které přebíráme z Ministerstva práce a sociálních věcí.

Úvodní tabulka obsahuje základní ukazatele z oblasti trhu práce v členění na venkovský a městský prostor, které máme k dispozici. Další text se bude jejich hodnocením zabývat podrobněji.

Tab. 2.4.1 Vybrané ukazatele z oblasti trhu práce v Královéhradeckém kraji

Zdroje: Ministerstvo práce a sociálních věcí ČR, SLDB 2001

	Ekonomická aktivita podle SLDB 2001				Nezaměstnanost k 31. 12. 2008				Změna míry nezaměstnanosti ³⁾ k 31.12. (2008 - 2000) (procentní body)	
	míra ekonomické aktivity (%)		pracovní místa na 1 000 zaměstnaných osob ¹⁾		míra nezaměstnanosti ²⁾ (%)		počet uchazečů o zaměstnání na 1 volné místo		V	M
	V	M	V	M	V	M	V	M		
Kraj celkem	59,0	61,1	619,7	1 127,4	5,58	4,85	6,8	3,0	-0,57	-0,73
v tom správní obvody:										
Broumov	61,3	61,3	888,4	984,0	6,57	6,50	51,0	12,9	-2,35	-2,33
Dobruška	57,9	61,6	635,3	1 042,9	4,71	3,57	8,3	4,2	-0,13	-0,78
Dvůr Králové n. L.	59,5	61,2	684,5	1 066,9	7,44	6,42	5,8	4,5	0,52	0,25
Hořice	59,6	60,6	602,4	1 033,6	8,46	5,43	19,7	4,3	1,74	1,04
Hradec Králové	60,4	61,1	533,9	1 201,8	5,09	3,74	5,4	1,5	-1,95	-2,18
Jaroměř	59,7	61,4	642,1	1 047,3	4,86	6,02	2,8	4,1	-0,81	-1,55
Jičín	57,2	63,2	543,5	1 123,8	6,88	5,72	22,7	6,5	0,43	0,52
Kostelec nad Orlicí	57,0	60,0	498,5	945,6	4,56	4,06	15,4	5,4	-0,69	-1,03
Náchod	58,7	59,9	496,2	1 134,1	3,25	4,08	6,7	3,4	-0,32	-0,05
Nová Paka	58,4	59,9	551,8	983,8	5,70	6,46	-	8,3	0,21	1,08
Nové Město n. Met.	60,2	61,0	544,0	992,5	3,21	2,96	5,5	1,7	0,29	-0,33
Nový Bydžov	56,7	59,8	608,1	1 203,5	6,72	6,46	6,0	4,6	-2,50	-2,21
Rychnov n. Kn.	59,0	62,2	857,5	1 208,2	3,56	3,99	2,9	2,7	-1,17	-0,57
Trutnov	58,4	61,2	666,1	1 052,6	7,14	6,96	6,3	5,4	-0,21	0,47
Vrchlabí	63,4	62,1	738,3	1 307,7	5,24	4,77	5,1	3,1	0,99	0,36

¹⁾ bydlící na příslušném území

²⁾ v současně platné metodice (podíl dosažitelných uchazečů o zaměstnání na ekonomicky aktivním obyvatelstvu SLDB 2001)

³⁾ v metodice roku 2001 (podíl uchazečů o zaměstnání celkem na ekonomicky aktivním obyvatelstvu SLDB 2001)

Velikost disponibilní pracovní síly, tedy počet ekonomicky aktivních obyvatel a míra ekonomické aktivity jsou jedním ze základních ukazatelů oblasti trhu práce. Ekonomicky aktivní obyvatelstvo podle metodiky sčítání jsou osoby patnáctileté a starší, které splňují požadavky na zařazení mezi zaměstnané (podle postavení v zaměstnání členěné na zaměstnance, zaměstnavatele a osoby samostatně činné) a zároveň sem patří pracující důchodci, pracující studenti a učni, osoby na řádné mateřské dovolené a nezaměstnaní. Míra ekonomické aktivity vyjadřuje podíl ekonomicky aktivních na počtu obyvatel starších 15 let.

Míra ekonomické aktivity v Královéhradeckém kraji dosáhla k 1. 3. 2001 hodnoty 60,6 %. U obyvatel venkovského prostoru byla o 2,1 procentního bodu nižší než u obyvatel obývajících městský prostor. Převaha míry ekonomické aktivity obyvatel městského prostoru platila ve všech správních obvodech kraje s výjimkou SO ORP Vrchlabí. V tomto správním obvodu nabyt ukazatel nejvyšší hodnoty ve venkovském prostoru ze všech patnácti správních obvodů kraje. Obyvatelé městského prostoru byli nejvíce ekonomicky aktivní ve správních obvodech Jičín, Rychnov nad Kněžnou a opět Vrchlabí.

Rozdíly v **míře ekonomické aktivity** se projevují i z **hlediska pohlaví**. Ve venkovském prostoru kraje nabyt tento ukazatel hodnoty u mužů 68,3 % a u žen 50,1 %. Ukazatel je ovlivněn jednak péčí žen o dítě a také dřívějším odchodem žen do důchodu. Rozdíly v míře ekonomické aktivity obyvatel venkovského prostoru z hlediska pohlaví jsou nejvýraznější (rozdíl více než 20 procentních bodů) ve správních obvodech Hořice, Broumov a Jičín.

Jiný pohled na rozdíly mezi venkovským a městským prostorem poskytuje samostatně kategorie mužů a samostatně kategorie žen. Z krajského srovnání vybočují dva správní obvody (Broumov a Vrchlabí), kde míra ekonomické aktivity mužů ve venkovském prostoru byla nejvyšší v celém kraji a vyšší než v městském

prostoru a v případě Broumova i nejvyšší z hlediska obou prostorů našeho kraje. Pokud se týká žen, jejich ekonomická aktivita ve venkovském prostoru je nižší než v prostoru městském ve všech správních obvodech kraje opět s výjimkou správního obvodu Vrchlabí, kde je hodnota daného ukazatele ve venkovském prostoru nejvyšší z obou prostorů v celém kraji.

Tab. 2.4.2 Míra ekonomické aktivity obyvatelstva podle pohlaví a věku v Královéhradeckém kraji k 1. 3. 2001

Zdroj: SLDB 2001

v %

	Míra ekonomické aktivity									
	muži		ženy		celkem ve věku					
					15 - 24 let		25 - 54 let		55 - 64 let	
	V	M	V	M	V	M	V	M	V	M
Kraj celkem	68,3	69,3	50,1	53,7	50,1	47,2	88,0	89,2	33,0	40,2
v tom správní obvody:										
Broumov	71,6	69,9	51,2	53,5	52,2	49,3	86,5	89,2	31,7	31,2
Dobruška	67,9	70,7	48,4	53,0	49,4	47,8	89,0	88,6	31,1	41,1
Dvůr Králové n. L.	68,6	69,5	50,7	53,6	53,3	48,0	86,8	89,1	34,6	40,1
Hořice	70,0	69,3	49,5	52,8	50,2	47,0	89,0	89,0	34,4	41,0
Hradec Králové	69,4	68,7	51,8	54,1	50,9	44,9	88,0	89,6	35,2	45,1
Jaroměř	70,0	70,1	49,8	53,4	52,4	46,4	88,4	89,4	33,4	38,4
Jičín	67,5	71,3	47,3	55,6	52,0	49,3	89,6	91,9	31,8	40,6
Kostelec nad Orlicí	66,6	69,8	48,0	50,8	47,6	51,3	88,5	88,3	30,8	36,2
Náchod	68,0	68,4	49,7	52,2	47,4	47,4	89,0	89,3	32,4	38,2
Nová Paka	66,3	68,9	50,4	51,6	50,7	42,9	89,4	90,9	39,6	37,5
Nové Město n. Met.	69,9	70,0	50,8	52,8	51,5	42,5	89,9	90,0	35,6	39,9
Nový Bydžov	65,6	67,8	48,3	52,6	48,9	46,4	85,4	88,9	29,6	36,0
Rychnov n. Kn.	67,9	70,7	50,1	54,4	47,3	46,6	87,0	88,5	33,3	37,7
Trutnov	65,8	68,5	51,1	54,5	50,2	50,0	86,4	87,0	28,4	35,3
Vrchlabí	70,7	69,6	56,1	55,2	48,5	50,0	89,4	88,7	40,4	42,1

Z hlediska **vybraných věkových kategorií** lze zjistit, že míra ekonomické aktivity byla v roce 2001 ve správních obvodech kraje vyšší, s výjimkou SO ORP Kostelec nad Orlicí a Vrchlabí, ve venkovském než v městském prostoru v nejmladší věkové kategorii (15 – 24 let). V obou dalších kategoriích tomu bylo naopak, tedy ekonomická aktivita obyvatel městského prostoru převyšovala aktivitu v prostoru venkovském, s drobnými výjimkami, v kategorii 25 – 54 let u SO ORP Vrchlabí, Kostelec nad Orlicí a Dobruška a v kategorii 55 – 64 let u SO ORP Broumov a Nová Paka. Nejvýraznější rozdíl v míře ekonomické aktivity mezi obyvatelstvem venkovského a městského prostoru byl ve věkové kategorii 55 – 64 let ve správním obvodu Dobruška (více než 10 procentních bodů ve prospěch městského prostoru).

Pokud bychom hodnotili samotný venkovský prostor z hlediska Královéhradeckého kraje, největší rozdíly mezi správními obvody jsou v nejstarší věkové kategorii (55 – 64 let), kde nejnižší míru ekonomické aktivity zaznamenal správní obvod Trutnov (28,4 %), naopak nejvyšší sousední správní obvod Vrchlabí (40,4 %). V nejmladší a střední věkové kategorii nejsou rozdíly mezi jednotlivými správními obvody tak markantní a nepřesahují hodnotu šesti procentních bodů.

Pokud se podíváme na míru ekonomické aktivity z hlediska obcí Královéhradeckého kraje (viz příslušný kartogram), zjistíme ve venkovském prostoru vyšší koncentraci obcí s nejvyššími hodnotami míry ekonomické aktivity v kraji v oblasti Krkonoše a částečně Broumovského výběžku a dále v zázemí krajského města i dalších větších měst v kraji. V městském prostoru byly zaznamenány nejvyšší hodnoty ukazatele míry ekonomické aktivity v obcích Pec pod Sněžkou, Dobruška, Rychnov nad Kněžnou, Předměřice nad Labem a Valdice.

Ze **zaměstnaných osob** v Královéhradeckém kraji bydlí ve venkovském prostoru zhruba čtvrtina, ale mezi jednotlivými správními obvody jsou značné rozdíly. Nejvyšší podíl byl zaznamenán ve správním obvodu Nový Bydžov (57,2 %), což souvisí i s vysokým podílem obyvatel obývajících venkovský prostor (58,5 %) tohoto správního obvodu. Vysoký podíl zaměstnaných bydlících na venkově mají rovněž správní obvody Dobruška (46,1 %) a Hořice (43,9 %), které opět patří ke správním obvodům s nejvyšším podílem obyvatel zařazených do venkovského prostoru. Naopak nejmenší podíl zaměstnaných osob bydlících na venkově vykázal nejmenší správní obvod Nová Paka (14,5 %), kde také podíl obyvatel venkovského prostoru činí jen 15 % z celkového počtu obyvatel SO ORP.

Z hlediska odvětvové struktury a struktury pracovních příležitostí na venkově se jeví jako nejdůležitější **primární sektor**, tj. zemědělství, lesnictví a rybolov. V roce 2001 se v Královéhradeckém kraji podíleli zaměstnaní v primárním sektoru na celkové zaměstnanosti kraje 5,6 %, což bylo nad celorepublikovým průměrem (4,7 %, bez Hl. města Prahy 5,4 %). Ve venkovském prostoru kraje činil tento podíl v průměru

13,2 % a v jednotlivých správních obvodech se pohyboval od nejnižší úrovně ve SO ORP Trutnov (6,5 %) po nejvyšší v SO ORP Jičín, kde byl podíl téměř trojnásobný (18,2 %).

Tab. 2.4.3 Zaměstnané osoby podle sektoru ekonomické činnosti v Královéhradeckém kraji k 1. 3. 2001

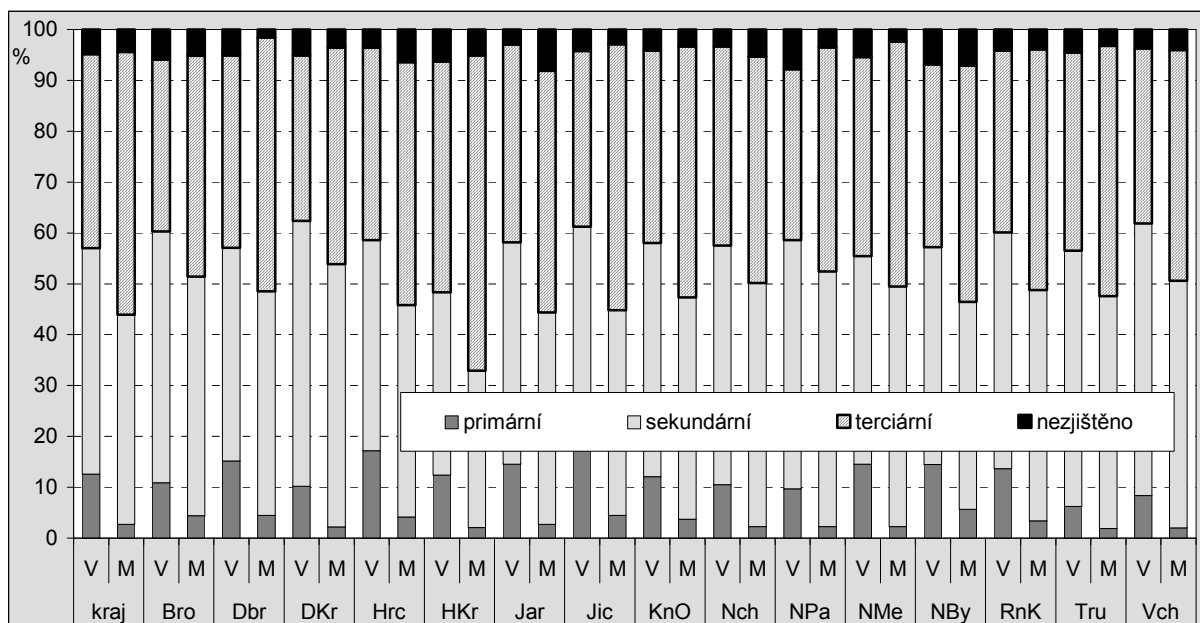
Zdroj: SLDB 2001

	Zaměstnané osoby celkem		z toho s uvedeným sektorem ekonom. činnosti		v tom sektor ekonomické činnosti (%)					
	V	M	V	M	primární		sekundární		terciární	
					V	M	V	M	V	M
Kraj celkem	70 360	191 654	66 967	183 187	13,2	2,8	46,7	43,2	40,1	54,0
v tom správní obvody:										
Broumov	2 087	5 886	1 964	5 584	11,6	4,6	52,5	49,6	35,9	45,8
Dobruška	4 277	5 007	4 060	4 928	16,0	4,6	44,1	44,7	39,9	50,7
Dvůr Králové n. L.	4 960	7 969	4 707	7 681	10,8	2,3	54,9	53,6	34,3	44,1
Hořice	3 793	4 855	3 657	4 543	17,8	4,4	43,0	44,5	39,2	51,0
Hradec Králové	12 708	56 943	11 911	54 034	13,2	2,2	38,3	32,5	48,5	65,3
Jaroměř	2 925	5 988	2 839	5 503	15,0	2,9	44,9	45,3	40,1	51,8
Jičín	7 308	14 975	7 002	14 538	18,2	4,6	45,7	41,6	36,1	53,8
Kostelec nad Orlicí	3 707	7 667	3 554	7 410	12,6	3,9	47,9	45,1	39,5	51,1
Náchod	5 754	23 296	5 563	22 056	10,9	2,4	48,6	50,5	40,5	47,0
Nová Paka	908	5 361	837	5 171	10,5	2,3	53,0	52,0	36,4	45,7
Nové Město n. Met.	2 024	4 953	1 914	4 833	15,4	2,3	43,3	48,4	41,4	49,3
Nový Bydžov	4 317	3 234	4 021	3 003	15,5	6,1	45,9	43,9	38,6	50,0
Rychnov n. Kn.	5 998	10 194	5 750	9 797	14,2	3,6	48,4	47,2	37,3	49,3
Trutnov	6 121	24 581	5 843	23 792	6,5	1,9	52,7	47,2	40,8	50,9
Vrchlabí	3 473	10 745	3 345	10 314	8,7	2,1	55,5	50,6	35,8	47,3

Podíl zaměstnaných v zemědělství, lesnictví a rybolovu v městském prostředí kraje dosáhl v průměru za kraj 2,8 %, což bylo nad průměrem ČR (2,1 %, bez Hl. města Prahy 2,3 %). Rozdíly mezi správními obvody nejsou tak výrazné jako ve venkovském prostoru a jednotlivé podíly se pohybovaly od nejnižšího ve správním obvodě Trutnov (1,9 %) po nejvyšší ve správním obvodě Nový Bydžov (6,1 %), což lze vysvětlit i výjezdem obyvatel měst za prací na venkov a skutečností, že část městského prostoru zahrnuje i venkovské příměstské části, kde se nacházejí pracovní příležitosti v primárním sektoru.

Daleko větší část obyvatel venkovského prostoru kraje je zaměstnána v **sekundárním a terciárním sektoru**. Podíly zaměstnaných v sekundárním sektoru (průmysl, stavebnictví) jsou ve dvou třetinách správních obvodů vyšší ve venkovském prostoru než v městském. Nejvýraznější rozdíl byl ve SO ORP Hradec Králové, kde byl podíl zaměstnaných v sekundárním sektoru v městském a venkovském prostoru v celém kraji nejnižší, a rozdíl činil 5,8 procentního bodu ve prospěch venkovského prostoru.

Graf 10 Zaměstnané osoby podle sektoru v Královéhradeckém kraji k 1. 3. 2001



Naopak nejmenší rozdíl vykázal SO ORP Jaroměř (0,4 procentního bodu ve prospěch městského prostoru).

V nevýrobní sféře, tedy **v terciárním sektoru**, se projevila ve všech správních obvodech převaha zaměstnaných bydlících v městském prostoru. Největší rozdíl mezi oběma prostory byl ve správním obvodě Jičín (17,7 procentních bodů) a nejmenší ve správním obvodě Náchod (6,5 procentních bodů).

Tab. 2.4.4 Obsazená pracovní místa podle sektoru ekonomické činnosti v Královéhradeckém kraji k 1. 3. 2001

Zdroj: SLDB 2001

	Pracovní místa celkem		z toho s uvedeným sektorem ekonom. činnosti		v tom sektor ekonomické činnosti (%)					
					primární		sekundární		terciární	
	V	M	V	M	V	M	V	M	V	M
Kraj celkem	43 600	216 063	41 149	206 902	21,7	2,5	43,5	44,4	34,8	53,2
v tom správní obvody:										
Broumov	1 854	5 792	1 746	5 507	11,6	5,4	64,0	46,8	24,4	47,8
Dobruška	2 717	5 222	2 554	5 105	25,4	5,0	35,2	45,4	39,4	49,6
Dvůr Králové n. L.	3 395	8 502	3 219	8 189	15,8	1,8	56,9	56,1	27,3	42,1
Hořice	2 285	5 018	2 190	4 722	30,9	2,9	33,1	51,4	36,1	45,7
Hradec Králové	6 785	68 435	6 252	65 180	24,2	2,2	38,6	33,3	37,3	64,5
Jaroměř	1 878	6 271	1 798	5 791	25,5	1,8	33,9	51,4	40,5	46,8
Jičín	3 972	16 829	3 781	16 317	36,4	3,5	32,2	43,2	31,4	53,3
Kostelec nad Orlicí	1 848	7 250	1 772	7 002	26,3	3,6	33,2	47,9	40,5	48,5
Náchod	2 855	26 420	2 711	25 140	22,4	2,1	40,3	52,6	37,3	45,3
Nová Paka	501	5 274	456	5 092	17,8	2,2	52,2	52,1	30,0	45,7
Nové Město n. Met.	1 101	4 916	1 024	4 780	32,1	1,3	31,8	55,1	36,0	43,6
Nový Bydžov	2 625	3 892	2 407	3 648	23,7	5,4	42,8	48,4	33,5	46,2
Rychnov n. Kn.	5 143	12 316	4 939	11 856	16,6	2,9	56,5	48,5	26,8	48,6
Trutnov	4 077	25 875	3 860	25 031	9,7	1,8	46,4	46,7	43,9	51,5
Vrchlabí	2 564	14 051	2 440	13 542	12,5	1,6	50,3	52,2	37,2	46,1

Dalším indikátorem z oblasti trhu práce jsou **počty pracovních příležitostí** ve venkovském a městském prostoru. Jde o zjednodušenou podobu výpočtu, kdy za pracovní příležitost považujeme obsazená pracovní místa, nezabýváme se počtem volných pracovních míst, kdy údaj není v této územní podrobnosti dostatečně spolehlivý.

Počet pracovních míst byl zjišťován při SLDB 2001 na základě informace o trvalém bydlišti a místě pracoviště občana. K počtu obyvatel, kteří na příslušném území trvale (u cizinců dlouhodobě) bydlí a zároveň v něm pracují, se připočítávají ti, kteří bydlí mimo toto území, ale pracují v něm a naopak se odečítají ti, kteří na území bydlí, ale za prací vyjíždějí mimo jeho hranice. Pro zajištění srovnatelnosti různých velkých správních obvodů jsme údaje přepočítali na 1 000 zaměstnaných bydlících na daném území. Hodnoty nad 1 000 říkají, že na daném území je přebytek pracovních příležitostí nad počtem zaměstnaných (saldo dojížděky za prací je kladné).

Z celkového počtu pracovních míst v kraji se jich ve venkovském prostoru nachází jedna šestina, zatímco zaměstnaných osob bydlí ve venkovském prostoru kraje čtvrtina. Tento nesoulad se řeší dojížděkou do zaměstnání z venkovských do městských obcí.

Pro všechny správní obvody Královéhradeckého kraje je ve venkovském prostoru typické záporné saldo dojížděky za prací tedy nižší počet obsazených pracovních míst než je počet zaměstnaných osob bydlících v daném obvodě. Nejnižší hodnotu nabyl ukazatel ve správním obvodě Náchod (necelých 500 osob), nejvyšší ve správním obvodě Broumov (necelých 900 osob). V městském prostoru kraje je situace zcela odlišná. V jedenácti správních obvodech kraje byla hodnota ukazatele vyšší než 1 000, tedy přebytek pracovních příležitostí nad počtem zaměstnaných. Jen čtyři správní obvody v městském prostoru (Kostelec nad Orlicí, Nová Paka, Broumov a Nové Město nad Metují) vykázaly záporné saldo dojížděky za prací.

Obdobně jako jsme počítali strukturu zaměstnaných (bydlících na příslušném území) můžeme počítat i strukturu obsazených pracovních míst podle odvětví. Podrobné údaje uvádí tabulka 2.4.4. Z ní vyplývá jednoznačná převaha pracovních míst v primárním sektoru ve venkovském prostoru a naopak v terciárním sektoru v prostoru městském. V sekundárním sektoru převažují pracovní místa ve venkovském prostoru nad městským jen ve třetině správních obvodů kraje. Nejvýraznější rozdíl mezi oběma prostory byl zaznamenán v správním obvodě Nové Město nad Metují (v sekundárním sektoru 23,3 procentních bodů ve prospěch městského prostoru).

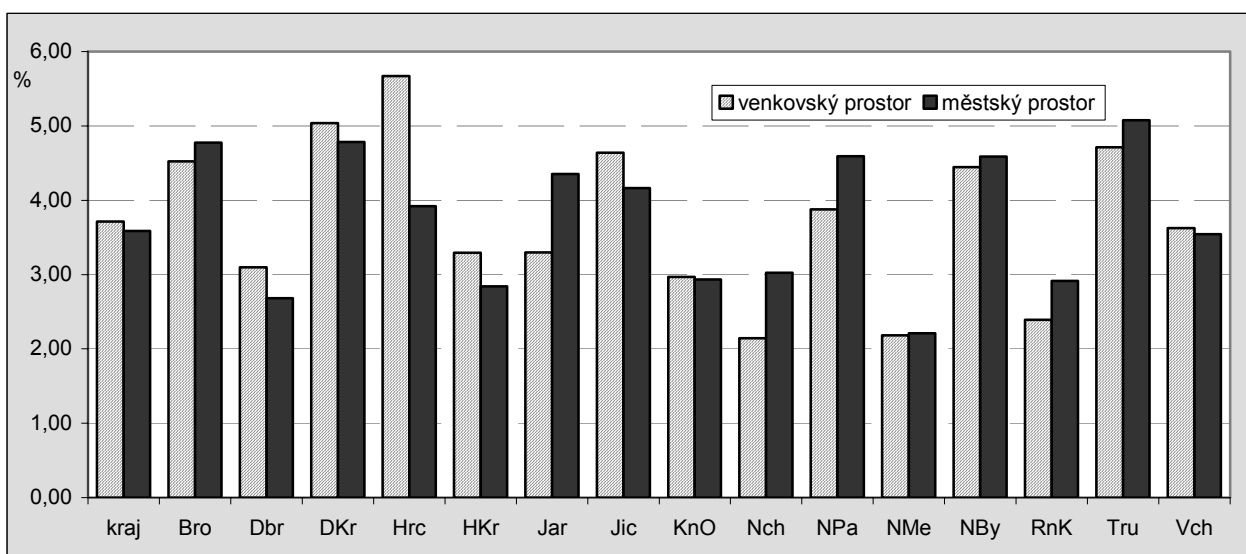
Nezaměstnanost je celospolečenský problém, ale v porovnání s ostatními regiony je postavení Královéhradeckého kraje spíše příznivé, neboť patříme dlouhodobě mezi kraje s nižší úrovní nezaměstnanosti. K analýze nezaměstnanosti v podrobném územním pohledu jsou použity údaje o registrované nezaměstnanosti na základě evidence úřadů práce. Míra nezaměstnanosti ve venkovském i městském prostoru je počítána jako podíl registrovaných uchazečů o zaměstnání a počtu ekonomicky aktivních obyvatel podle sčítání lidu 2001. Od poloviny roku 2004 vychází výpočet nezaměstnanosti z dosažitelných uchazečů, kteří mohou bezprostředně nastoupit do nového zaměstnání při nabídce nového vhodného pracovního místa (za dosažitelné se nepovažují uchazeči v pracovní neschopnosti, v rekvalifikaci, na mateřské dovolené, vykonávající krátkodobé zaměstnání a ve vazbě nebo ve výkonu trestu).

V posledních letech počty uchazečů o zaměstnání a tedy i míra nezaměstnanosti v kraji klesaly. Ke konci roku 2008 činila (počítáno na ekonomicky aktivní ze SLDB 2001) v kraji 5,04 % a v mezikrajském srovnání byla druhá nejnižší.

Ve většině správních obvodů kraje nezaměstnanost ve venkovském prostoru převyšovala úroveň v prostoru městském. To souvisí s celkově horší situací na trhu práce na venkově, kde je omezená nabídka volných pracovních míst, horší dopravní obslužnost, nižší flexibilita obyvatel a nižší vzdělanostní úroveň. Z patnácti správních obvodů kraje ve čtyřech z nich (Jaroměř, Náchod, Nová Paka a Rychnov nad Kněžnou) je nezaměstnanost v městském prostoru vyšší než ve venkovském. Největší rozdíl v úrovni nezaměstnanosti byl ve správním obvodě Hořice, ve venkovském prostoru byla nezaměstnanost o více než tři procentní body vyšší než v prostoru městském (viz tab. 2.4.1).

Pro bližší dokreslení situace na trhu práce je v mapové příloze zařazen kartogram s mírou nezaměstnanosti v obcích Královéhradeckého kraje v členění na venkovský a městský prostor. Z kartogramu je zřejmé, že ve venkovském prostoru se táhne pás od jihozápadu k severovýchodu kraje, kde je nezaměstnanost v obcích vyšší oproti zbytku kraje, s malými výjimkami především v oblasti Orlických hor. V městském prostoru nelze podobnou jednodílnou oblast vyzorovat. V tomto prostoru se s největší nezaměstnaností potýkají obce v severní části kraje v oblasti Krkonoš (Žacléř, Mladé Buky, Úpice), na západě kraje (Vysoké Veselí, Miletín, Stará Paka, Kopidlno) a v oblasti Orlických hor (Rokytnice v Orlických horách).

Graf 11 Podíl uchazečů o zaměstnání na obyvatelstvu ve věku 15 – 64 let v Královéhradeckém kraji k 31. 12. 2008



Ve všech správních obvodech kraje došlo od posledního sčítání k určitým změnám počtu obyvatel, čímž je hodnota ukazatele více či méně zkreslená. Pro eliminaci těchto skutečností a pro rozšíření pohledu na problematiku nezaměstnanosti jsme proto použili poměr aktuálního počtu uchazečů o zaměstnání k aktuálnímu počtu obyvatel ve věku předpokládané ekonomické aktivity. Výpočet je proveden s vědomím, že mezi obyvatelstvem ve věku 15 – 64 let je zahrnuto určité procento ekonomicky neaktivních osob (např. studenti, osoby na rodičovské dovolené, důchodci apod.).

Na úrovni správních obvodů Královéhradeckého kraje se výše uvedený způsob výpočtu nezaměstnanosti nijak výrazně neprojevil. Absolutní hodnota je samozřejmě nižší vzhledem k vyšší hodnotě ve jmenovateli zlomku. Ve venkovském prostoru rozdíly ve výpočtu nezaměstnanosti, z ekonomicky aktivních zjištěných při SLDB 2001 nebo z počtu obyvatel ve věku 15 – 64 let ke noci roku 2008, mají vliv na pořadí správních obvodů zcela minimální a jedná se o posun pořadí o jednu příčku u šesti správních obvodů. Správní obvod s nejvyšší nezaměstnaností Hořice zůstává, nejnižší hodnota byla v SO ORP Náchod (podle míry

nezaměstnanosti v SO ORP Nové Město nad Metují, podle tohoto způsobu výpočtu 2. nejnižší hodnota). V městském prostoru se nejvýraznější rozdíl mezi oběma metodami výpočtu projevil pouze v pořadí SO ORP Dvůr Králové nad Labem, kde došlo k posunu na druhou příčku z příčky páté.

Podrobná evidence o uchazečích o zaměstnání umožňuje další pohledy na **strukturu nezaměstnaných**. Z **hlediska pohlaví** se liší v absolutní hodnotě i porovnáním venkovského a městského prostoru. Dlouhodobě je míra nezaměstnanosti vyšší u žen než u mužů. Ke konci roku 2008 dosahoval rozdíl mezi mírou nezaměstnanosti mužů a žen v kraji ve venkovském prostoru 2,35 procentního bodu a v městském prostoru 0,89 procentního bodu. Z pohledu správních obvodů kraje se rozdíly v míře nezaměstnanosti mužů a žen pohybují ve venkovském prostoru od nejnižší hodnoty 0,77 procentního bodu (v SO ORP Broumov) po nejvyšší 5,27 procentního bodu (ve SO ORP Nová Paka). V městském prostoru jsou rozdíly menší, největší byl v SO ORP Nový Bydžov (4,56 procentního bodu) a nejmenší v SO ORP Náchod (0,36 procentního bodu). V jediném správním obvodě Vrchlabí byla nezaměstnanost v městském prostoru u žen nižší než u mužů (o necelý procentní bod).

Míra nezaměstnanosti překročila 10% hranici ve venkovském prostoru v jediném správním obvodě Hořice a 9% hranici v dalších dvou správních obvodech (Dvůr Králové nad Labem a Jičín) a to vždy v kategorii žen. V městském prostoru nenabyla nezaměstnanost v kraji ani u jednoho pohlaví hodnotu vyšší než 9 procent.

Tab. 2.4.5 Míra nezaměstnanosti a vybrané skupiny uchazečů o zaměstnání v Královéhradeckém kraji k 31. 12. 2008

Zdroj: Ministerstvo práce a sociálních věcí ČR

v %

	Míra nezaměstnanosti				Podíly vybraných skupin uchazečů o zaměstnání na uchaz. celkem					
	muži		ženy		dosažitelní		ženy		osoby se zdravotním postižením	
	V	M	V	M	V	M	V	M	V	M
Kraj celkem	4,57	4,44	6,91	5,33	95,7	95,5	53,7	50,7	17,9	15,8
v tom správní obvody:										
Broumov	6,25	5,63	7,01	7,54	98,7	94,2	45,1	53,3	16,3	8,9
Dobruška	3,61	2,85	6,16	4,46	95,1	96,4	58,0	56,4	18,8	21,0
Dvůr Králové n. L.	5,63	5,45	9,78	7,58	95,9	96,5	57,2	53,8	18,4	15,0
Hořice	7,18	4,74	10,21	6,26	97,5	96,9	50,8	53,0	12,7	15,3
Hradec Králové	4,16	3,57	6,28	3,94	95,3	94,9	54,4	49,5	20,4	17,7
Jaroměř	4,35	5,63	5,54	6,48	92,0	96,3	47,9	48,3	17,2	12,6
Jičín	5,20	4,92	9,16	6,68	95,4	97,4	56,3	53,2	22,6	16,2
Kostelec nad Orlicí	3,99	3,47	5,31	4,83	96,8	95,4	50,8	52,3	16,2	13,5
Náchod	2,83	3,92	3,80	4,28	91,5	93,6	49,8	48,6	15,0	15,5
Nová Paka	3,44	5,71	8,72	7,39	98,2	97,9	66,1	51,6	12,5	12,8
Nové Město n. Met.	2,35	2,55	4,34	3,46	94,4	91,6	57,7	53,6	19,7	13,9
Nový Bydžov	5,24	4,36	8,62	8,92	96,6	94,6	56,3	63,9	12,3	16,2
Rychnov n. Kn.	2,65	3,27	4,78	4,85	95,7	95,6	58,3	55,5	19,6	16,8
Trutnov	6,62	6,59	7,81	7,38	95,5	96,5	48,6	49,6	16,1	16,2
Vrchlabí	4,35	5,18	6,38	4,30	97,4	94,7	53,8	41,8	22,1	16,2

Z výše uvedené tabulky je zřejmé, že rozdíly v podílu **dosažitelných uchazečů** ve venkovském a městském prostoru, nejsou z hlediska kraje velké. Z pohledu správních obvodů zaznamenal nejvyšší rozdíl SO ORP Broumov (4,5 procentního bodu). Ve dvou správních obvodech (Náchod ve venkovském prostoru a Nové Město nad Metují v městském prostoru) dosáhl podíl dosažitelných uchazečů ze všech uchazečů o zaměstnání jen hodnotu málo přes 90 %.

Podíl **osob se zdravotním postižením** na celkovém počtu uchazečů byl ve venkovském prostoru v krajském průměru vyšší než v prostoru městském (o 2,1 procentního bodu). Z hlediska správních obvodů byl zjištěn největší rozdíl v kraji v SO ORP Broumov (7,5 procentního bodu). V šesti správních obvodech kraje byl podíl osob se zdravotním postižením vyšší v městském než ve venkovském prostoru. Nejvyšší podíl ve venkovském prostoru byl ve správních obvodech Jičín, Vrchlabí a Hradec Králové, kde překročil pětinu z uchazečů o zaměstnání, takto vysoký podíl v městském prostoru byl jen ve správním obvodě Dobruška.

Z následující tabulky je patrné, že dále se budeme věnovat **uchazečům o zaměstnání podle věku**. Ve věkové skupině do 25 let je podíl uchazečů na úrovni kraje rozdílný o 1,1 procentního bodu ve prospěch městského prostoru. Ve dvou třetinách správních obvodů kraje podíl v městském prostoru převyšuje podíl v prostoru venkovském. Největší rozdíl byl zaznamenán v SO ORP Nové Město nad Metují (7,5 procentního bodu ve prospěch venkovského prostoru), kde byl zároveň i nejvyšší podíl v celém venkovském prostoru kraje. V městském prostoru měl největší podíl mladých do 25 let správní obvod Kostelec nad Orlicí. Naopak problémy se zaměstnáváním mladých lidí a absolventů se daří nejlépe řešit ve správním obvodě Jičín (ve venkovském i městském prostoru) a Dvůr Králové nad Labem (ve venkovském prostoru).

Tab. 2.4.6 Vybrané skupiny uchazečů o zaměstnání v Královéhradeckém kraji k 31. 12. 2008

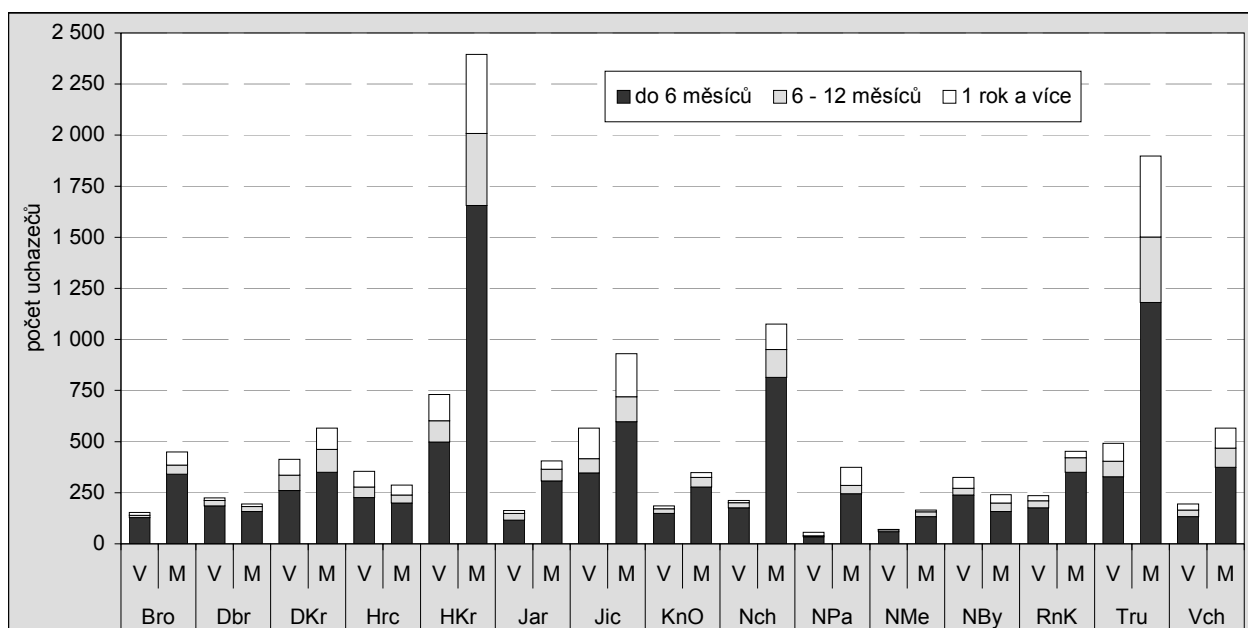
Zdroj: Ministerstvo práce a sociálních věcí ČR

	Podíl vybraných skupin uchazečů o zam. na uchaz. celkem (%)								Průměrná délka evidence uchazečů o zaměstnání (dny)	
	osoby ve věku				podle délky evidence na ÚP					
	do 25 let		50 a více let		do 6 měsíců		1 rok a více		V	M
	V	M	V	M	V	M	V	M		
Kraj celkem	18,4	19,5	30,7	28,9	69,8	69,0	16,3	16,3	302	304
v tom správní obvody:										
Broumov	19,6	21,3	33,3	22,4	83,7	75,6	9,2	14,4	151	247
Dobruška	17,4	21,0	31,7	32,3	83,0	81,0	4,9	6,7	133	129
Dvůr Králové n. L.	15,9	15,3	33,3	36,3	62,8	61,7	19,1	18,5	330	347
Hořice	18,4	17,4	28,8	28,2	64,1	69,3	21,8	17,1	360	351
Hradec Králové	21,9	19,9	29,1	28,6	68,1	69,1	17,5	16,1	301	292
Jaroměř	20,2	20,9	26,4	23,4	71,2	75,9	9,2	10,1	156	183
Jičín	13,8	15,6	33,7	33,2	61,0	64,3	26,5	22,7	489	403
Kostelec nad Orlicí	24,9	23,6	30,8	26,4	80,5	79,9	7,0	6,9	138	140
Náchod	20,2	22,5	24,4	26,1	82,6	75,8	5,6	11,6	150	198
Nová Paka	17,9	21,9	21,4	29,4	60,7	65,5	30,4	23,5	548	405
Nové Město n. Met.	26,8	19,3	28,2	24,7	83,1	80,1	4,2	6,0	131	136
Nový Bydžov	15,7	22,4	31,7	27,8	73,5	65,6	16,6	17,4	267	320
Rychnov n. Kn.	18,3	21,5	33,2	21,5	74,9	77,4	10,2	6,6	198	167
Trutnov	18,5	18,9	27,8	29,4	66,5	62,3	17,9	20,8	398	422
Vrchlabí	15,9	16,0	39,0	37,0	68,2	66,0	14,9	17,5	285	304

Ve věkové skupině nezaměstnaných nad 50 let jsou rozdíly mezi venkovským a městským prostorem trochu vyšší než ve věkové skupině do 25 let. Z hlediska kraje byl podíl o 1,8 procentního bodu vyšší ve prospěch venkovského prostoru. Z hlediska správních obvodů se rozdíly mezi venkovským a městským prostorem pohybují od 11,7 procentního bodu (SO ORP Rychnov nad Kněžnou) až po 0,5 procentního bodu (SO ORP Jičín) v obou případech ve prospěch venkovského prostoru.

Kvalitu trhu práce charakterizuje i **doba**, po kterou je **uchazeč v evidenci úřadu práce**. Pokud doba evidence překročí 1 rok, mluvíme o tzv. dlouhodobé nezaměstnanosti, která je provázena i dalšími sociálními problémy. Z hlediska krajského průměru byla v této pozici dlouhodobě nezaměstnaného k 31.12. 2008 téměř šestina uchazečů jak ve venkovském tak i v městském prostoru. Ve správních obvodech nejvyšší podíl dlouhodobě nezaměstnaných byl v Nové Pace a naopak nejnižší v Novém Městě nad Metují (platilo současně pro venkovský i městský prostor).

Graf 12 Uchazeči o zaměstnání podle délky evidence na úřadech práce Královéhradeckého kraje k 31. 12. 2008



Ukazatel **průměrné délky evidence uchazečů o zaměstnání** vyjadřuje rychlost návratu osob, které ztratily zaměstnání, do pracovního procesu. Průměrná délka v kraji dosahuje ve venkovském prostoru 302 dny a v městském prostoru 304 dny, tedy rozdíly v obou prostorech jsou zcela minimální. V devíti správních obvodech v kraji délka evidence v městském prostoru převyšovala tu ve venkovském prostoru. Největší rozdíl zaznamenal správní obvod Nová Paka, kde evidence uchazečů o zaměstnání ve venkovském prostoru byla o 142 dnů delší než v prostoru městském. Naopak nejmenší rozdíl v délce evidence byl ve správním obvodě Kostelec nad Orlicí (o 2 dny delší v městském než ve venkovském prostoru).

V absolutní hodnotě se ve venkovském prostoru celková průměrná doba evidence uchazeče o zaměstnání pohybuje od 548 dní (ve správním obvodě Nová Paka) po 131 dnů (v Novém Městě nad Metují), v městském prostoru od 422 dní (ve správním obvodě Trutnov) po 129 dní (v Dobrušce).

Dalším důležitým ukazatelem kvality a absorpční schopnosti trhu práce je počet uchazečů o zaměstnání na jedno volné pracovní místo (viz tabulka 2.4.1). Hodnota tohoto ukazatele je v průměru za kraj vyšší ve venkovském prostoru než v městském. Rozdíly mezi jednotlivými správními obvody kraje jsou však značné. V jediném správním obvodě (Jaroměř) je počet uchazečů připadajících na jedno volné místo vyšší v městském než ve venkovském prostoru a v nejmenším správním obvodu Nová Paka nabyly hodnoty nula, neboť k 31. 12. 2008 v tomto obvodu ve venkovském prostoru nebyl žádný uchazeč o zaměstnání. V ostatních správních obvodech byla vyšší hodnota tohoto ukazatele ve venkovském než v městském prostoru. Nejvýraznější rozdíl byl ve správním obvodě Broumov, kde připadlo o 38 uchazečů o zaměstnání na jedno pracovní místo více ve venkovském než městském prostoru.

Pro **hodnocení trhu práce** v období let 2000 až 2008 máme k dispozici srovnatelné časové řady za nezaměstnanost v potřebném územním detailu. Tabulka 2.4.1 obsahuje porovnání míry nezaměstnanosti k 31. 12. 2000 a k 31. 12. 2008. Z tabulky je zřejmé, že mezi koncovými body časové řady došlo v průměru v kraji ke snížení nezaměstnanosti, v městském prostoru byl pokles rychlejší než ve venkovském. Z hlediska správních obvodů došlo k poklesu nezaměstnanosti ve venkovském i městském prostoru v devíti správních obvodech. Ostatní správní obvody doznaly nárůstu, nejvýraznější byl ve venkovském prostoru ve správním obvodě Hořice (1,74 procentního bodu) a v městském prostoru ve správním obvodě Nová Paka (1,08 procentního bodu).

2.5. Bydlení, bytová výstavba

Pro zjištění rozdílů mezi venkovským a městským prostorem v oblasti bydlení byly využity především výsledky sčítání lidu, domů a bytů v letech 1991 a 2001, které umožňují porovnat nejen rozsah a strukturu domovního a bytového fondu, ale i kvalitativní ukazatele jako je např. technické vybavení bytu či jeho velikost. Aktuální informace o nové bytové výstavbě poskytuje agregace dat o jednotlivých dokončených budovách a bytech.

Bytový fond venkovského prostoru Královéhradeckého kraje se za posledních 8 let rozrostl o 3 871 bytů, což představovalo průměrně ročně 3,1 bytů na 1 000 obyvatel, a v městském prostoru to bylo 2,6 bytů na 1 000 obyvatel. Nejvyšší intenzita bytové výstavby byla zaznamenána ve správních obvodech Dobruška (5,1 bytu na 1 000 obyvatel), Hradec Králové a Vrchlabí. Naproti tomu relativně nejméně nových bytů bylo průměrně ročně dokončeno zejména v SO ORP Broumov, Dvůr Králové nad Labem a Nový Bydžov.

Průměrná obytná plocha těchto dokončených bytů ve venkovském prostoru představovala téměř 80 m² a byla o 14,6 % vyšší než v městském prostoru. Nad hodnotou venkova kraje byla průměrná obytná plocha v sedmi správních obvodech, z nichž nejvyšší byla vykázána ve správních obvodech Nové Město nad Metují (99,2 m²), Jičín a Nový Bydžov. Nejnižší obytnou plochu měly byty dokončené v SO ORP Dobruška a Broumov.

Tab. 2.5.1 Vybrané charakteristiky domovního a bytového fondu v Královéhradeckém kraji

	Dokončené byty 2001 - 2008 (roční průměr)				Domovní a bytový fond podle SLDB 2001					
	na 1 000 obyvatel		průměrná obytná plocha dokončeného bytu (m ²)		průměrná obytná plocha trvale obydleného bytu (m ²)		byty v rodinných domech z celk. počtu trvale obydlených bytů (%)		průměrné stáří trvale obydlených domů (roky)	
	V	M	V	M	V	M	V	M	V	M
Kraj celkem	3,1	2,6	78,8	64,2	57,5	48,9	84,1	39,3	48,4	48,3
v tom správní obvody:										
Broumov	1,2	1,1	63,0	51,1	54,8	47,6	70,9	35,8	61,4	59,3
Dobruška	5,1	2,9	62,1	62,8	58,0	49,0	83,8	41,4	48,3	47,8
Dvůr Králové n. L.	1,6	1,4	80,6	77,4	55,2	49,7	78,1	46,6	54,4	51,3
Hořice	1,9	1,6	77,2	54,4	59,3	53,8	86,9	57,0	47,8	47,2
Hradec Králové	4,6	3,0	86,3	70,0	61,1	48,0	88,4	30,9	45,6	45,7
Jaroměř	2,4	2,5	79,9	50,7	57,6	48,9	88,8	33,8	50,3	54,1
Jičín	2,8	3,1	91,0	67,8	57,6	52,4	88,1	49,2	50,2	48,4
Kostelec nad Orlicí	3,2	2,6	68,1	58,0	57,5	50,6	86,6	50,3	46,4	47,8
Náchod	3,6	2,1	76,1	62,5	56,3	49,3	89,2	46,9	46,6	49,0
Nová Paka	3,3	2,6	69,5	65,6	55,4	53,0	87,5	62,6	48,0	46,0
Nové Město n. Met.	2,8	2,7	99,2	55,6	59,6	50,6	91,7	45,5	45,4	41,4
Nový Bydžov	1,8	2,0	89,2	61,4	58,8	53,2	87,7	65,5	45,6	49,5
Rychnov n. Kn.	2,1	1,7	73,3	74,5	56,9	47,1	84,0	39,4	44,9	44,1
Trutnov	2,9	2,3	66,9	54,3	51,4	46,0	66,5	30,5	51,5	52,0
Vrchlabí	4,5	4,6	80,2	60,0	58,4	49,3	82,1	35,3	49,5	47,8

Intenzitu bytové výstavby v obcích kraje venkovského a městského prostoru názorně zobrazuje kartogram v barevné příloze. Podle rozmístění dokončených bytů se ve venkovském prostoru nejvíce stavělo v zázemí krajského města Hradce Králové a okresních měst Jičína, Rychnova nad Kněžnou i Náchoda a v atraktivních horských oblastech Orlických hor a Krkonoš.

Domovní fond v celém kraji i České republice značně ovlivnila bytová výstavba poválečného období. Ve městech zaznamenala velký rozmach výstavba bytových sídlišť, od konce padesátých let až do roku 1989 především panelových. Na venkově se v tomto období stavěly především rodinné domy svépomocí, ale při naplňování představy přiblížení venkova městům se i zde stavěly bytové domy včetně panelových.

Na základě výsledků SLDB 2001 můžeme hodnotit zástavbu venkovského prostoru, kde převažují rodinné domy. V Královéhradeckém kraji jako celku nebyl zjištěn u průměrného stáří trvale obydlených domů mezi venkovským a městským prostorem rozdíl, což zejména ovlivnilo stáří domovního fondu největšího SO ORP Hradec Králové. Mladší domovní fond na venkově než v městském prostoru byl zaznamenán ve správních obvodech Trutnov, Kostelec nad Orlicí, Náchod, Jaroměř a Nový Bydžov. Ve zbývajících devíti bylo vyšší průměrné stáří domů na venkově, z nichž zejména v SO ORP Nové Město nad Metují (o 4,0 p. b.), Dvoře Králové nad Labem (o 3,1 p. b.) a Broumově (o 2,1 p. b.). Podíl bytů v rodinných domech se v jednotlivých správních obvodech kraje pohyboval od 66,5 % v SO ORP Trutnov po 91,7 % v SO ORP Nové Město nad Metují.

Ve venkovském prostoru Královéhradeckého kraje bylo podle výsledků sčítání v roce 2001 zjištěno průměrné **stáří domů** na 48,4 let, nejstarší pak ve správním obvodu Broumov a nejmladší ve správním obvodu Rychnov nad Kněžnou. Porovnáme-li průměrné stáří domů oproti městskému, je téměř shodné. Ovšem z pohledu správních obvodů vidíme, že tomu tak bylo jen ve správních obvodech Hradec Králové, Trutnov, Hořice a Dobruška. Výrazně starší domovní fond ve venkovském prostoru oproti městskému byl zaznamenán ve správních obvodech Nové Město nad Metují (4,0 p. b.), Dvůr Králové n. L. (3,1 p. b.) a Broumov (2,1 p. b.). Převaha starší domovní zástavby v městském prostoru pak byla zejména ve správních obvodech Nový Bydžov (3,9 p. b.) a Jaroměř (3,8 p. b.).

Vysoký podíl rodinných domů ve struktuře venkovské zástavby vede k tomu, že počet trvale obydlených domů na 1 000 obyvatel je ve venkovském prostoru vždy vyšší než v městském. Následující tabulka podává přehled o vývoji počtu domů mezi dvěma posledními sčítáními v letech 2001 oproti roku 1991. Domovní fond venkovského prostoru v roce 2001 poklesl oproti roku 1991 a tento vývoj byl zaznamenán v deseti z 15 správních obvodů, nejvíce v SO ORP Hořice. V tomto období vzrostl i relativní počet neobydlených domů, zejména na venkově, a to o 20 domů na 1 000 obyvatel.

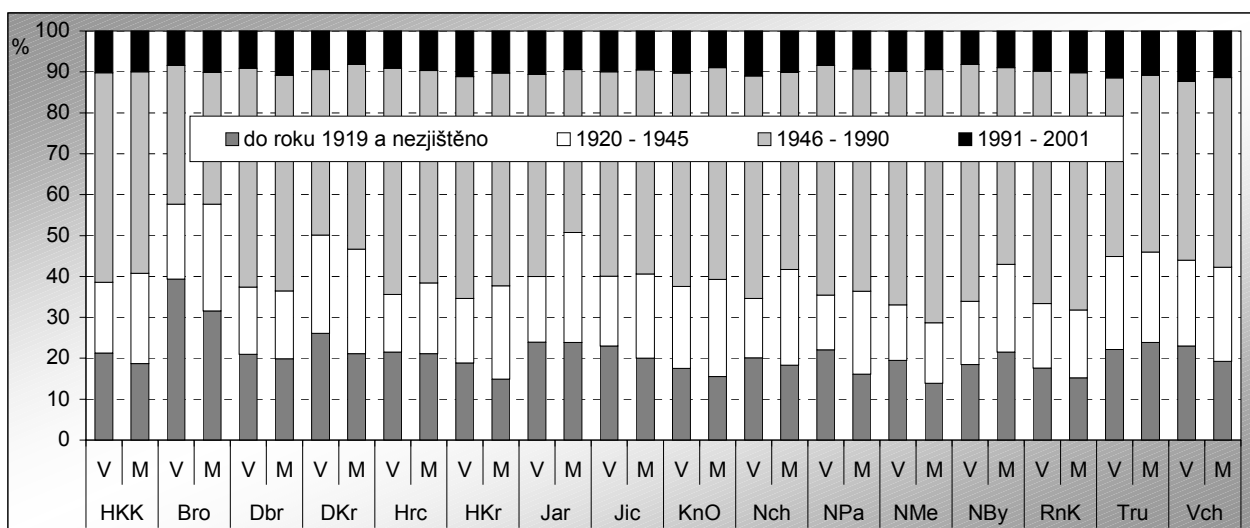
Tab. 2.5.2 Domovní fond v Královéhradeckém kraji v letech 1991 a 2001

Zdroj: SLDB 1991, 2001

	Trvale obydlené domy na 1 000 obyvatel				z hodnoty 2001		Neobydlené domy na 1 000 obyvatel			
	rok 2001		rozdíl 2001 - 1991		rodinné domy (%)		rok 2001		rozdíl 2001 - 1991	
	V	M	V	M	V	M	V	M	V	M
Kraj celkem	273	151	-4	5	94,5	82,1	113	25	20	5
v tom správní obvody:										
Broumov	249	149	4	7	89,3	75,4	99	36	16	10
Dobruška	270	158	-4	-1	93,4	80,8	119	28	26	-2
Dvůr Králové n. L.	264	171	-4	9	92,2	83,5	109	16	17	5
Hořice	291	210	-12	5	95,2	88,8	148	43	25	6
Hradec Králové	272	123	-3	7	96,0	80,6	78	15	9	1
Jaroměř	278	135	-2	-	96,0	76,2	100	16	14	2
Jičín	306	184	-9	1	96,1	85,9	209	50	51	15
Kostelec nad Orlicí	276	186	4	3	95,1	87,2	74	32	8	6
Náchod	285	169	-5	4	95,9	85,3	151	31	29	7
Nová Paka	295	212	11	10	94,1	91,1	181	60	71	22
Nové Město n. Met.	275	161	-7	7	96,5	84,3	86	18	14	1
Nový Bydžov	284	230	-6	-6	96,2	90,2	116	51	14	7
Rychnov n. Kn.	260	150	-6	-2	94,1	83,9	97	31	18	9
Trutnov	234	127	-	6	88,5	73,2	73	15	8	6
Vrchlabí	256	146	3	10	92,7	75,1	72	14	23	2

Vysoké zastoupení domů využívaných k rekreaci, tzv. druhé bydlení na venkově, vede k tomu, že počet **neobydlených domů** v relativním vyjádření na 1 000 obyvatel výrazně převyšuje hodnoty ve městech, zvláště je to patrné v malých obcích a známých rekreačních lokalitách. Nejvíce neobydlených domů na 1 000 obyvatel měly správní obvody Jičín, Nová Paka, Náchod a Hořice. S tím souvisí jistě i stáří domů.

Graf 13 Podíl trvale obydlených domů podle období výstavby v Královéhradeckém kraji v roce 2001



Podíváme-li se na **bytový fond**, je situace podle základních ukazatelů na venkově a ve městě odlišná od ukazatelů domovního fondu. Ve všech správních obvodech připadá na 1 000 obyvatel na venkově méně trvale obydlených bytů než v městském prostoru, což je dáno zejména větším průměrným počtem členů v nich žijících domácností. Tento rozdíl ale není tak výrazný vzhledem k velkému množství bytů v obou prostorech.

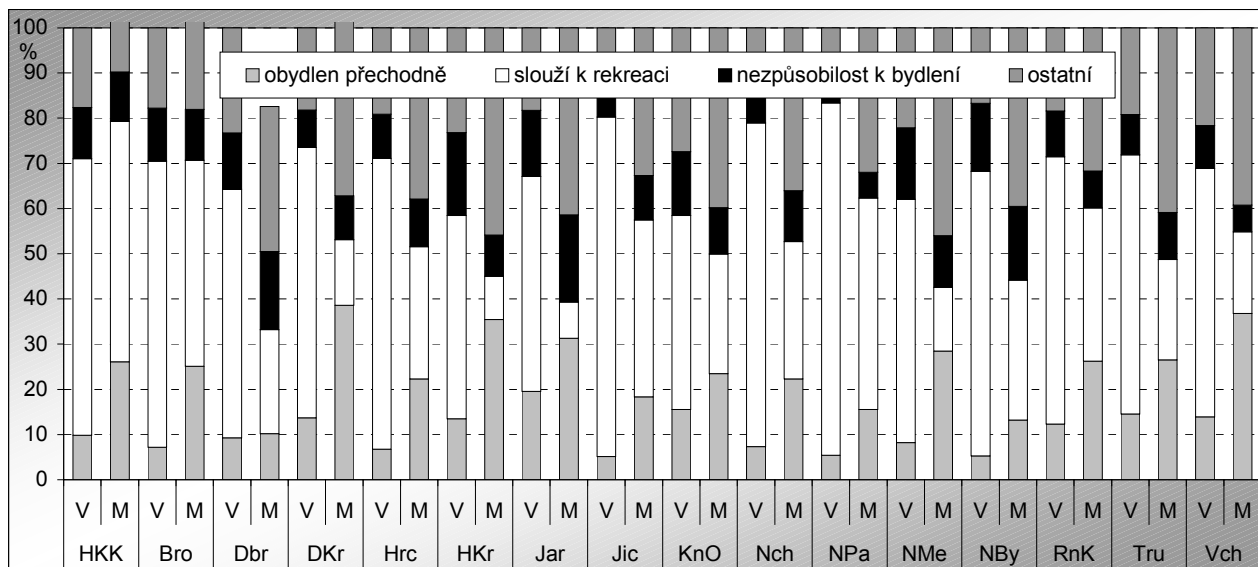
Tab. 2.5.3 Bytový fond v Královéhradeckém kraji v letech 1991 a 2001

Zdroj: SLDB 1991, 2001

	Trvale obydlené byty na 1 000 obyvatel				Neobydlené byty na 1 000 obyvatel				Byty sloužící k rekreaci z celkového počtu bytů v roce 2001 (%)	
	rok 2001		rozdíl 2001 - 1991		rok 2001		rozdíl 2001 - 1991			
	V	M	V	M	V	M	V	M	V	M
Kraj celkem	356	377	3	16	124	46	26	16	15,8	2,7
v tom správní obvody:										
Broumov	360	379	13	22	108	56	11	11	14,6	5,8
Dobruška	355	367	9	19	131	46	35	8	14,9	2,6
Dvůr Králové n. L.	359	377	1	13	121	37	23	16	15,1	1,3
Hořice	358	361	1	12	161	66	34	22	20,0	4,5
Hradec Králové	349	382	2	21	87	34	14	14	9,0	0,8
Jaroměř	359	369	3	3	113	45	23	2	11,4	0,9
Jičín	366	373	0	9	219	75	56	27	28,1	6,6
Kostelec nad Orlicí	355	372	5	20	84	48	14	16	8,2	3,0
Náchod	363	377	-6	10	162	53	35	18	22,1	3,7
Nová Paka	365	366	19	7	195	80	79	36	27,2	8,4
Nové Město n. Met.	353	373	3	21	96	40	21	9	11,5	1,4
Nový Bydžov	345	367	2	4	123	66	15	12	16,5	4,7
Rychnov n. Kn.	351	371	9	20	111	50	26	13	14,2	4,0
Trutnov	364	384	7	15	89	34	18	10	11,2	1,8
Vrchlabí	352	378	6	18	91	45	30	21	11,3	1,9

Při posledním sčítání byly také sečteny byty sloužící k rekreaci a jejich podíl v Královéhradeckém kraji činil ve venkovském prostoru 15,8 %, což bylo o 13,1 procentních bodů více než v městském prostoru. Nejvyšší podíl těchto bytů najdeme ve všech správních obvodech okresu Jičín a v SO ORP Náchod.

Graf 14 Neobydlené byty podle důvodu neobydlenosti v Královéhradeckém kraji v roce 2001



Rozhodující podíl bytového fondu podle SLDB 2001 tvořily byty v domech postavené či zmodernizované v letech 1946 až 1990 na venkově i v městském prostoru. Na venkově převažoval podíl bytů v domech postavených do roku 1919 a v období 1991 až 2001 ve srovnání s městským prostorem Královéhradeckého kraje. Ve venkovských obcích správních obvodů bylo nejvíce bytů v domech postavených do roku 1919 ve správním obvodě Broumov (více než třetina), v období 1920 - 1945 v SO ORP Dvůr Králové nad Labem, v období 1946 - 1980 ve správním obvodě Nové Město nad Metují, v období 1981 - 1990 v SO ORP Rychnov nad Kněžnou a v letech 1991 až 2001 ve správním obvodě Trutnov.

Tab. 2.5.4 Trvale obydlené byty podle období výstavby domu v Královéhradeckém kraji k 1. 3. 2001

Zdroj: SLDB 2001

v %

	Trvale obydlené byty v domech s obdobím výstavby (rekonstrukce) domu									
	do roku 1919		1920 - 1945		1946 - 1980		1981 - 1990		1991 - 2001	
	V	M	V	M	V	M	V	M	V	M
Kraj celkem	17,8	12,0	15,6	16,0	41,5	46,9	13,9	15,5	9,9	8,5
v tom správní obvody:										
Broumov	34,3	27,5	16,9	17,5	28,4	31,1	10,5	14,8	7,9	8,2
Dobruška	16,7	10,5	14,4	11,1	42,8	49,7	15,4	14,8	9,6	13,0
Dvůr Králové n. L.	23,8	19,0	21,8	22,2	34,4	40,2	9,7	9,4	8,5	8,2
Hořice	17,6	15,0	12,7	12,4	44,3	47,5	14,5	13,9	10,0	10,6
Hradec Králové	15,2	6,9	14,3	16,6	44,3	52,1	14,6	16,3	10,2	7,0
Jaroměř	19,9	20,1	15,8	16,0	41,0	36,6	13,2	16,7	9,1	7,8
Jičín	19,4	14,1	15,5	16,3	39,7	42,6	14,5	16,3	9,9	10,1
Kostelec nad Orlicí	14,3	8,3	17,8	15,9	42,0	51,3	15,4	14,1	9,1	9,7
Náchod	16,1	12,0	14,2	17,9	44,6	45,5	13,5	14,0	10,3	10,0
Nová Paka	19,3	12,3	12,0	16,5	44,6	41,6	13,8	21,3	9,0	7,9
Nové Město n. Met.	15,0	9,1	12,1	11,6	46,5	50,8	15,0	19,0	9,5	7,9
Nový Bydžov	14,0	15,3	13,3	19,5	45,7	40,0	14,7	13,8	8,9	9,3
Rychnov n. Kn.	13,4	7,2	13,8	10,0	45,5	51,1	16,5	18,8	9,9	12,1
Trutnov	18,9	16,6	18,1	14,8	38,5	45,1	11,3	15,5	12,2	7,4
Vrchlabí	22,2	13,3	19,3	15,6	32,7	47,8	14,2	13,7	10,7	8,4

Srovnáme-li základní charakteristiky bytů ve venkovském prostoru kraje, tak najdeme vždy vyšší hodnoty než v městském prostoru, což je obecně dáno charakterem zástavby převážně rodinnými domy na venkově, kde bydlí více osob a byty mají větší celkovou i obytnou plochu.

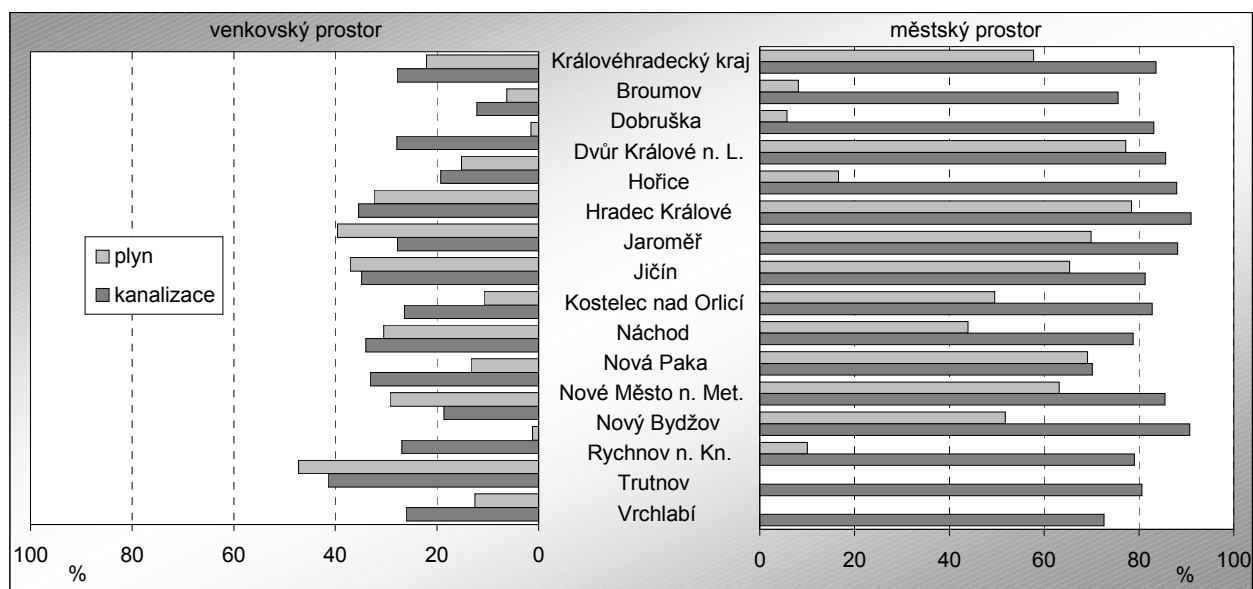
Tab. 2.5.5 Vybrané charakteristiky úrovně bydlení v Královéhradeckém kraji k 1. 3. 2001

Zdroj: SLDB 2001

	Průměrné hodnoty na 1 byt								Obytná plocha na osobu (m ²)	
	počet osob		celková plocha (m ²)		obytná plocha (m ²)		počet obytných místností 8 m ² a více			
	V	M	V	M	V	M	V	M	V	M
Kraj celkem	2,8	2,6	87,4	74,0	56,8	48,4	3,0	2,6	20,5	18,5
v tom správní obvody:										
Broumov	2,8	2,6	83,9	71,5	53,9	47,1	2,8	2,5	19,4	18,2
Dobruška	2,8	2,7	89,4	75,0	57,6	48,8	2,9	2,7	20,8	18,2
Dvůr Králové n. L.	2,8	2,6	83,9	74,6	54,1	49,1	2,8	2,7	19,6	18,8
Hořice	2,8	2,7	89,9	82,8	58,7	53,7	3,1	2,9	21,2	19,9
Hradec Králové	2,8	2,6	90,7	72,1	60,1	47,3	3,2	2,6	21,1	18,3
Jaroměř	2,8	2,7	87,9	72,9	56,9	48,2	3,0	2,6	20,6	18,1
Jičín	2,7	2,7	87,6	79,0	57,3	52,1	3,0	2,8	21,2	19,5
Kostelec nad Orlicí	2,8	2,6	87,5	76,7	56,8	50,3	3,0	2,8	20,4	19,0
Náchod	2,7	2,6	87,5	75,1	55,4	48,9	2,9	2,6	20,2	18,8
Nová Paka	2,7	2,7	83,7	80,6	54,4	52,8	2,9	2,9	20,0	19,4
Nové Město n. Met.	2,8	2,7	91,0	77,1	58,8	50,2	3,1	2,7	20,8	18,8
Nový Bydžov	2,8	2,7	87,2	78,2	57,8	51,7	3,1	2,7	20,5	19,0
Rychnov n. Kn.	2,8	2,7	88,0	73,0	56,4	46,8	2,9	2,6	20,2	17,6
Trutnov	2,7	2,6	79,5	70,1	51,0	45,6	2,7	2,5	18,9	17,6
Vrchlabí	2,8	2,6	89,7	74,0	57,6	48,5	2,9	2,6	20,3	18,6

Technická vybavenost bytů venkovského prostoru Královéhradeckého kraje měřená plynofikací a napojením na veřejnou kanalizaci je typickým ukazatelem rozdílů v porovnání s městským prostorem. Zatímco na venkově bylo v roce 2001 na plyn napojeno 22,1 % bytů a na kanalizaci 57,8 % bytů, v městském prostoru to bylo 27,9 %, resp. 83,6 %. Pokud se podíváme na rozdíly venkovského prostoru uvnitř kraje, tak míra plynofikace byla nejvyšší ve správních obvodech Nový Bydžov, Hradec Králové a Jaroměř a nejnižší ve správních obvodech Nové Město nad Metují, Dobruška a Broumov. Největší podíl bytů napojených na veřejnou kanalizaci měly správní obvody Nový Bydžov, Hořice a Jaroměř a nejmenší pak správní obvody Broumov a Vrchlabí.

Graf 15 Podíl trvale obydlených bytů se zavedeným plynem a připojením na veřejnou kanalizaci v roce 2001



Za posledních osm let bylo v Královéhradeckém kraji dokončeno více než 12 tisíc bytů, z toho ve venkovském prostoru téměř třetina. Absolutně největší počet bytů se postavil v největším správním obvodě Hradec Králové, dále ve správních obvodech Dobruška, Náchod, Jičín a Trutnov. V tomto období převažovala výstavba rodinných domů. V městském prostoru kraje se nejvíce bytů dokončilo rovněž ve správním obvodě Hradec Králové a kromě správních obvodů se sídly okresních měst v pořadí počtu dokončených bytů Trutnova, Náchoda a Jičína, také ve správním obvodě Vrchlabí. V městském prostoru převažovala výstavba bytů v nových bytových domech.

Porovnali jsme dále čtyřletá období z hlediska vývoje dokončených bytů a ve většině správních obvodů byla tato výstavba intenzivnější v období posledních čtyř let 2005 až 2008 proti počátku nového tisíciletí. Výjimkou byly správní obvody Broumov, Kostelec nad Orlicí, Dvůr Králové nad Labem a Nová Paka, kde bylo více bytů postaveno již v letech 2001 až 2004. Naproti tomu v městském prostoru kraje se jen v sedmi správních obvodech dokončilo více bytů až v posledních čtyřech letech a více se stavělo po roce 2000 v letech 2001 až 2004.

Tab. 2.5.6 Dokončené byty v letech 2001 až 2008 v Královéhradeckém kraji

	Dokončené byty				Podíl dokončených bytů (%)					
	celkem		úhrn 2005 - 2008 / úhrn 2001 - 2004 (%)		v nových rodinných domech		v nových bytových domech		v nástavbách, přístavbách a vestavbách	
	V	M	V	M	V	M	V	M	V	M
Kraj celkem	3 871	8 167	115,4	110,2	69,0	33,2	6,5	37,5	12,9	13,0
v tom správní obvody:										
Broumov	46	114	35,3	123,5	43,5	27,2	41,3	-	8,7	17,5
Dobruška	391	236	100,5	108,8	43,5	29,7	20,5	28,4	6,4	7,6
Dvůr Králové n. L.	139	178	95,8	36,9	66,9	42,1	-	30,3	21,6	23,0
Hořice	126	127	113,6	217,5	65,1	36,2	11,1	28,3	19,0	17,3
Hradec Králové	1 030	2 786	141,8	184,0	85,5	33,0	-	50,3	9,0	11,3
Jaroměř	120	261	110,5	105,5	69,2	29,5	10,0	-	10,0	17,2
Jičín	362	730	127,7	67,4	86,2	36,4	-	45,9	9,1	11,1
Kostelec nad Orlicí	217	341	72,2	89,4	56,7	27,6	7,4	40,8	18,9	11,1
Náchod	363	826	134,2	65,5	64,2	41,9	11,6	10,8	16,5	19,9
Nová Paka	52	238	92,6	93,5	55,8	50,4	-	21,0	5,8	5,5
Nové Město n. Met.	96	220	159,5	67,9	72,9	30,5	-	18,6	22,9	15,9
Nový Bydžov	140	115	125,8	219,4	92,9	40,0	-	49,6	5,0	7,0
Rychnov n. Kn.	218	284	101,9	51,1	58,7	50,7	11,5	22,5	11,0	13,0
Trutnov	318	929	103,8	68,3	43,1	28,6	13,8	25,3	22,6	15,6
Vrchlabí	253	782	102,4	162,4	71,5	18,2	-	63,6	19,8	10,1

Ve struktuře dokončených bytů, jak již bylo zmíněno výše, převažovala ve venkovském prostoru **výstavba nových rodinných domů**, což představovalo v kraji více než dvě třetiny celkového počtu. Ve všech správních obvodech tomu bylo také tak, avšak podíl dokončených bytů byl velmi odlišný a pohyboval se od pouhých 43,1 % ve správním obvodě Trutnov po 92,9 % ve správním obvodě Nový Bydžov. Nových bytů jako nástavby, přístavby a vestavby byla dokončena více než osmina z celkového počtu v kraji. Nejméně bytů pouze 6,5 % bylo dokončeno v bytových domech, a to pouze v osmi správních obvodech. Bytové domy se stavěly nejvíce ve správních obvodech území okresů Náchod a Rychnov nad Kněžnou. V městském prostoru kraje bylo naopak ve sledovaném období osmi let dokončeno nejvíce bytů v bytových domech, tj. 37,5 % a nové rodinné domy se podílely třetinou, podíl nástaveb a přístaveb byl téměř stejný jako u obcí venkovského prostoru.

2.6. Občanská a technická vybavenost

Úroveň občanské a technické vybavenosti obcí je posuzována na základě hodnot souboru ukazatelů databáze městské a obecní statistiky (MOS). V publikaci byla rovněž využita externí data z oblasti územně plánovací dokumentace. Data z oblasti občanské a technické vybavenosti jsou získávána především z externích administrativních zdrojů a jejich aktualizace neprobíhá každoročně, poslední aktualizace v oblasti vybavenosti obcí proběhla v letech 2006 a 2007. Pro porovnání vývoje občanské a technické vybavenosti obcí nemá význam zabývat se městským prostorem vzhledem k tomu, že sledovaná zařízení se vyskytují v naprosté většině městských obcí, hodnocení občanské a technické vybavenosti se proto soustředí pouze na obce venkovského prostoru.

Tab. 2.6.1 Občanská vybavenost obcí venkovského prostoru Královéhradeckého kraje v roce 2000 a 2007 (2006)

	Podíl obcí se školou				Podíl dětí ve věku 6 - 14 let v obcích bez základní školy		Podíl obcí s veřejnou knihovnou ²⁾		Podíl obcí s poštou ³⁾	
	mateřskou		základní ¹⁾		2000	2007	2000	2007	2000	2006
	2000	2007	2000	2007						
Kraj celkem	45,7	44,6	35,5	33,7	36,7	40,2	79,8	77,0	44,1	44,1
v tom správní obvody:										
Broumov	72,7	72,7	36,4	27,3	60,4	68,9	90,9	90,9	45,5	45,5
Dobruška	45,8	45,8	41,7	37,5	32,7	36,9	91,7	91,7	45,8	45,8
Dvůr Králové n. L.	55,6	44,4	33,3	25,9	32,2	42,5	77,8	77,8	59,3	59,3
Hořice	33,3	33,3	29,6	29,6	39,3	40,2	88,9	81,5	33,3	33,3
Hradec Králové	36,5	35,1	24,3	24,3	49,7	52,6	81,1	78,4	31,1	31,1
Jaroměř	57,1	57,1	50,0	50,0	32,3	34,6	85,7	92,9	57,1	57,1
Jičín	24,6	26,1	15,9	14,5	64,3	73,5	65,2	60,9	29,0	29,0
Kostelec nad Orlicí	44,4	44,4	50,0	50,0	22,5	21,5	88,9	88,9	38,9	38,9
Náchod	58,6	55,2	41,4	41,4	38,6	37,8	82,8	79,3	51,7	51,7
Nová Paka	100,0	66,7	66,7	66,7	13,7	15,8	100,0	100,0	66,7	66,7
Nové Město n. Met.	41,7	41,7	33,3	33,3	32,9	27,0	83,3	83,3	33,3	33,3
Nový Bydžov	50,0	50,0	31,8	27,3	38,6	41,9	77,3	72,7	40,9	40,9
Rychnov n. Kn.	57,1	60,7	60,7	57,1	18,4	18,3	85,7	75,0	64,3	64,3
Trutnov	72,7	72,7	63,6	59,1	18,5	21,6	72,7	77,3	77,3	77,3
Vrchlabí	66,7	66,7	58,3	66,7	17,3	19,7	75,0	66,7	75,0	75,0
										dokončení
	Podíl obcí s ordinací				Podíl obcí se zařízením lékařské péče ⁴⁾		Počet bytů v domech s pečovatelskou službou na 1 000 obyv. 65+			
	praktického lékaře pro dospělé ⁴⁾ (%)		praktického lékaře pro děti a dorost ⁴⁾ (%)		stomatologa ⁴⁾ (%)		lékárenské péče ⁴⁾ (%)		2000	2007
	2000	2007	2000	2007	2000	2007	2000	2007		
Kraj celkem	16,3	16,6	8,2	7,1	13,3	11,0	2,0	3,8	3	9
v tom správní obvody:										
Broumov	9,1	-	-	-	18,2	9,1	-	-	-	-
Dobruška	20,8	16,7	12,5	12,5	16,7	12,5	8,3	4,2	-	37
Dvůr Králové n. L.	29,6	37,0	14,8	18,5	18,5	18,5	-	3,7	8	9
Hořice	14,8	11,1	11,1	11,1	7,4	7,4	3,7	3,7	-	-
Hradec Králové	12,2	12,2	5,4	4,1	10,8	10,8	4,1	6,8	-	-
Jaroměř	7,1	7,1	7,1	-	14,3	14,3	-	7,1	-	-
Jičín	14,5	11,6	7,2	5,8	4,3	2,9	-	-	-	-
Kostelec nad Orlicí	22,2	22,2	5,6	5,6	11,1	5,6	-	5,6	-	-
Náchod	10,3	10,3	3,4	-	13,8	10,3	-	6,9	-	4
Nová Paka	33,3	-	33,3	-	33,3	-	-	-	-	63
Nové Město n. Met.	8,3	8,3	-	-	8,3	8,3	-	-	-	-
Nový Bydžov	-	13,6	4,5	4,5	9,1	4,5	4,5	4,5	-	9
Rychnov n. Kn.	21,4	21,4	14,3	14,3	25,0	21,4	-	3,6	13	24
Trutnov	36,4	45,5	13,6	13,6	22,7	18,2	4,5	4,5	20	24
Vrchlabí	25,0	25,0	8,3	8,3	33,3	33,3	-	-	-	-

¹⁾ 1. - 5. nebo 1. - 9. ročník

²⁾ včetně poboček

³⁾ včetně poštovních středisek, poštoven a podacích pošt

⁴⁾ včetně detašovaných pracovišť

Občanská vybavenost obcí není jen odrazem ekonomické situace v regionu, souvisí také s hustotou zalidnění, počtem obyvatel venkovských obcí a jejich věkovou strukturou.

Ve venkovských obcích Královéhradeckého kraje je nejčastějším **školským zařízením** mateřská škola, kterou je vybavena necelá jedna polovina obcí. Během let 2000 až 2006 se v některých správních obvodech počet mateřských škol v důsledku rušení, případně slučování předškolních zařízení výrazně snížil - obyvatelé správního obvodu Nová Paka přišli o mateřskou školu v jedné třetině venkovských obcí, naopak ve správních obvodech Jičín a Rychnov nad Kněžnou se počet venkovských obcí s mateřskou školou nepatrně zvýšil. Ve třech pětinach správních obvodů kraje však zůstal počet předškolních zařízení ve venkovském prostoru zachován.

Zatímco mateřskou školu mohla svým obyvatelům nabídnout každá druhá venkovská obec, základní školu nabízí pouze každá třetí obec venkovského prostoru, to znamená, že děti žijící ve dvou třetinách venkovských obcí musí navštěvovat základní školu mimo obec svého bydliště. V průběhu let 2000 – 2006 se důsledkem rušení základních škol a suburbanizace podíl dětí ve věku 6 – 14 let, které žijí v obci bez základní školy zvýšil o 3,6 p. b. a dosáhl tak v kraji hodnoty 40,2 %. Malé obce v blízkosti velkých měst, které zasáhla intenzivní bytová výstavba a tím i příliv obyvatel, převážně rodin s dětmi, nejsou často vybaveny základními zařízeními, jako je škola, ordinace praktického lékaře apod. Obyvatelé těchto obcí musí hledat chybějící služby ve městech v okolí. Tento problém je výrazný ve venkovských obcích správního obvodu Hradec Králové, kde každé druhé dítě ve věku 6 – 14 let navštěvuje základní školu v jiné obci. Ve správním obvodu Jičín a Broumov žijí dokonce více jak dvě třetiny dětí ve venkovských obcích bez základní školy. Právě ve správním obvodu Broumov došlo k největšímu úbytku základních škol v kraji, a to o 9 p. b. V kraji je pouze jediný správní obvod, ve kterém se podíl obcí se základní školou v letech 2000 až 2006 zvýšil, a tím je správní obvod Vrchlabí.

Veřejné knihovny a jejich pobočky jsou z hlediska občanské vybavenosti obcí nejrozšířenějším kulturním zařízením. Vyskytují se ve více než třech čtvrtinách venkovských obcí v kraji. Přestože se počet knihoven v kraji v letech 2000 – 2006 mírně snížil (o 2,8 p. b.), k výraznému úbytku veřejných knihoven došlo pouze ve venkovském prostoru správního obvodu Rychnov nad Kněžnou. Ve dvou správních obvodech (Jaroměř a Trutnov) se počet venkovských obcí, disponujících veřejnou knihovnou, v letech 2000 – 2006 zvýšil.

Poštovní služby jsou v Královéhradeckém kraji poskytovány téměř v každé druhé venkovské obci. Počet obcí s poštovním úřadem či poštovnou se v kraji od roku 2000 nezměnil, v roce 2006 se nacházela pošta ve 44 % obcí venkovského prostoru. Nejvyšší podíl venkovských obcí poskytujících poštovní služby vykazuje správní obvod Vrchlabí (75,0 %) a Trutnov (77,3 %), nejméně poštovních úřadů je k dispozici ve venkovských obcích správních obvodů Hradec Králové (31,1 %) a Jičín (29,0 %).

Zdravotní péče v obcích venkovského prostoru je zajišťována především privátními lékaři. **Ordinace praktických lékařů** jsou nejdostupnějším zdravotnickým zařízením, v Královéhradeckém kraji nabízí základní zdravotní péči v místě bydliště svým obyvatelům 16,6 % venkovských obcí. Nejvyšší podíl obcí s ordinací praktického lékaře mají správní obvody Trutnov (45,5 %) a Dvůr Králové nad Labem (37 %), obyvatelé správních obvodů Broumov a Nová Paka však musí zdravotní péči vyhledávat ve městech, protože ve venkovských obcích těchto správních obvodů není jediná ordinace praktického lékaře. Při hodnocení venkovského prostoru správního obvodu Nová Paka je však nutné vzít v úvahu počet obcí i jejich polohu vůči městu Nová Paka, a s tím související poměrně snadnou dostupnost služeb ve městě.

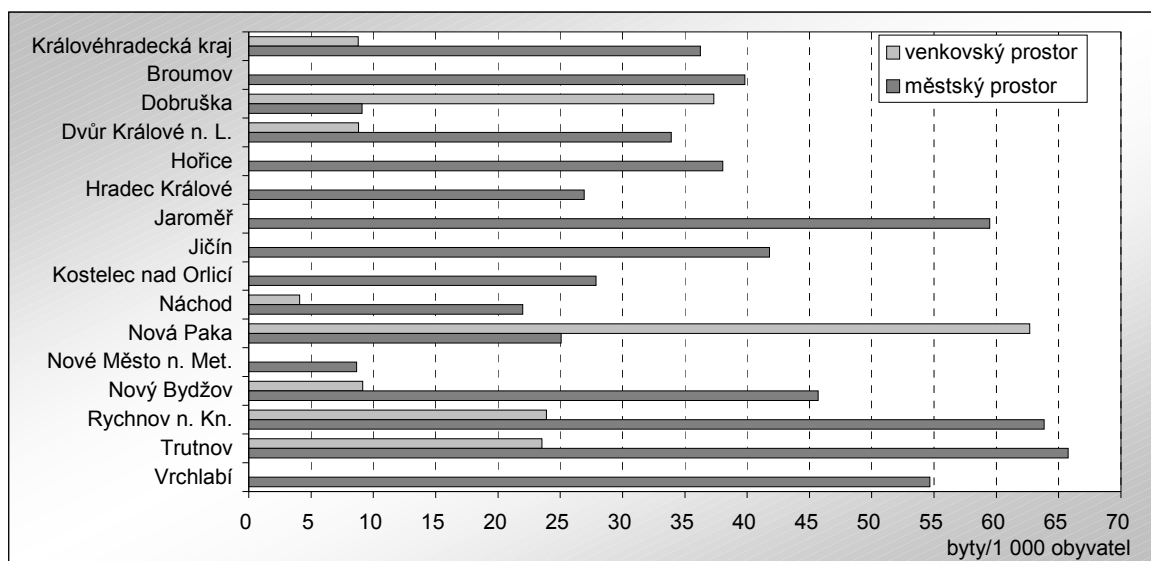
Z hlediska vývoje se v téměř polovině správních obvodů počet ordinací praktického lékaře od roku 2000 nezměnil. Nejvyšší úbytek těchto zdravotnických zařízení se projevil ve správním obvodu Nová Paka. Ve správních obvodech Dvůr Králové nad Labem a Nový Bydžov se v letech 2000 – 2007 počet venkovských obcí s ordinací praktického lékaře zvýšil.

Méně dostupné jsou pro obyvatele venkovských obcí **ordinace praktických lékařů pro děti a dorost**, pediatrická zdravotní péče je zajištěna v pouhých 7 % obcí venkovského prostoru, jedna třetina správních obvodů nemá ve svých venkovských obcích žádnou ordinaci dětského lékaře. V letech 2000 – 2007 ubylo těchto ordinací nejvíce ve správním obvodu Nová Paka, počet dětských lékařů se zvýšil pouze ve venkovském prostoru správního obvodu Dvůr Králové nad Labem.

Ordinace stomatologa se nachází v každé desáté obci venkovského prostoru kraje, ve správním obvodu Vrchlabí je stomatologická ambulance v každé třetí venkovské obci, správní obvod Nová Paka nemá ve svých venkovských obcích tento typ zdravotní péče zajištěn vůbec. Vzhledem k celkovému úbytku stomatologů se počet zubních ordinací v letech 2000 – 2007 snižoval, úbytek stomatologických ordinací o 2,3 p. b. v kraji je nejvyšší ze všech typů sledovaných zdravotnických zařízení v obcích.

Zařízení lékárenské péče nabízí své služby ve 3,8 % obcí venkovského typu v kraji a od roku 2000 se podíl obcí vybavených lékárnou zvýšil o 1,8 p. b. Podíl venkovských obcí se zařízením lékárenské péče se zvýšil v šesti správních obvodech, pouze ve správním obvodu Dobruška se počet lékáren snížil o 4,2 p. b.

Graf 16 Byty v domech s pečovatelskou službou na 1 000 obyvatel ve věku 65 a více let v roce 2007



Přestože **domy s pečovatelskou službou** jsou situovány především ve městech – počet bytů v domech s pečovatelskou službou na 1 000 obyvatel ve věku 65 a více let je v městském prostoru trojnásobně vyšší než na venkově, v letech 2000 – 2007 došlo i ve venkovském prostoru ke zvýšení počtu bytů v domech s pečovatelskou službou. Zatímco v roce 2000 připadaly na 1 000 obyvatel ve věku 65 a více let ve venkovských obcích 3,1 bytů v domech s pečovatelskou službou, v roce 2007 to bylo 8,8 bytů. Byty v domech s pečovatelskou službou tak disponovaly venkovské obce sedmi správních obvodů v kraji, nejvíce bytů na 1 000 obyvatel ve věku 65 a více let se nachází ve venkovských obcích správních obvodů Nová Paka a Dobruška.

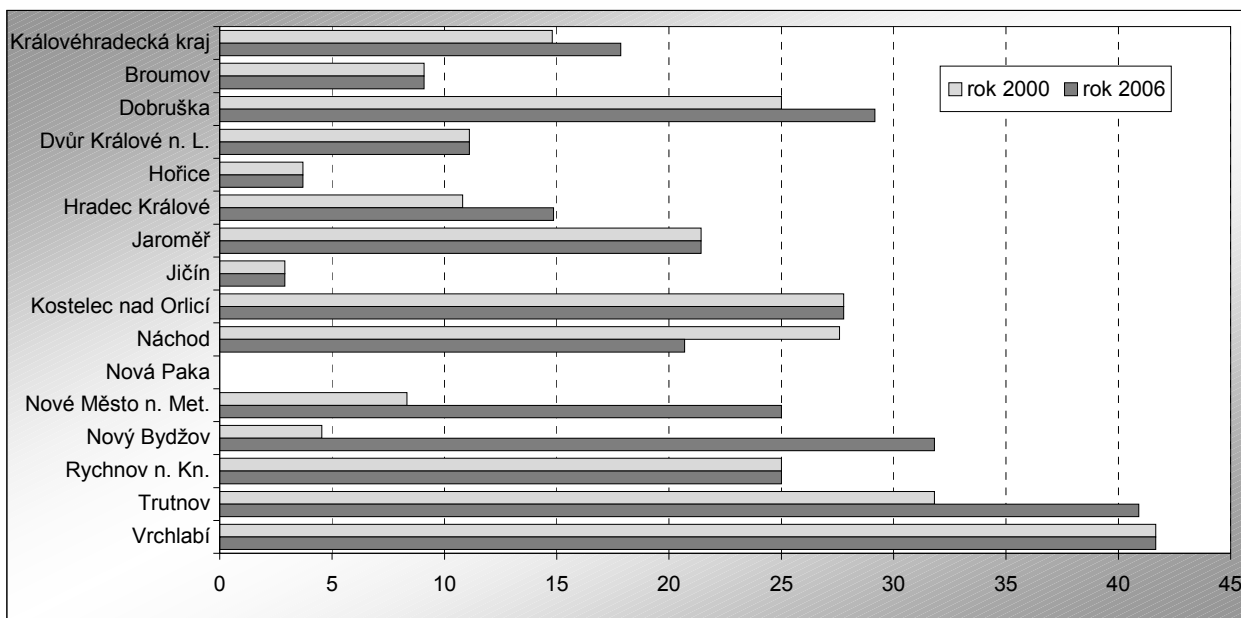
Z hlediska **technické vybavenosti obcí** měla na rozvoj obcí venkovského prostoru Královéhradeckého kraje v letech 2000 až 2006 pozitivní vliv především plynofikace a budování veřejných vodovodních řádů.

Tab. 2.6.2 Technická vybavenost obcí venkovského prostoru Královéhradeckého kraje v roce 2000 a 2008 (2006)

	v %									
	Podíl obcí připojených na veřejný vodovod		Podíl obcí připojených na kanalizační síť s ČOV		Podíl obcí připojených na rozvod plynu		Podíl obcí s železniční zastávkou		Podíl obcí se schválenou územně plánovací dokumentací	
	2000	2006	2000	2006	2000	2006	2000	2006	2000	2008
Kraj celkem	77,3	83,9	14,8	17,9	37,2	56,1	21,4	21,9	21,2	59,4
v tom správní obvody:										
Broumov	90,9	90,9	9,1	9,1	27,3	27,3	27,3	27,3	-	18,2
Dobruška	79,2	79,2	25,0	29,2	4,2	41,7	8,3	8,3	50,0	70,8
Dvůr Králové n. L.	70,4	77,8	11,1	11,1	22,2	51,9	18,5	18,5	3,7	22,2
Hořice	66,7	92,6	3,7	3,7	48,1	55,6	18,5	22,2	29,6	59,3
Hradec Králové	83,8	95,9	10,8	14,9	71,6	94,6	25,7	21,6	13,5	78,4
Jaroměř	78,6	85,7	21,4	21,4	57,1	71,4	7,1	7,1	7,1	28,6
Jičín	47,8	50,7	2,9	2,9	17,4	36,2	21,7	23,2	29,0	50,7
Kostelec nad Orlicí	88,9	88,9	27,8	27,8	33,3	83,3	33,3	33,3	33,3	94,4
Náchod	96,6	100,0	27,6	20,7	20,7	41,4	10,3	17,2	10,3	75,9
Nová Paka	66,7	66,7	-	-	33,3	33,3	-	-	33,3	100,0
Nové Město n. Met.	91,7	100,0	8,3	25,0	-	16,7	16,7	25,0	-	8,3
Nový Bydžov	95,5	100,0	4,5	31,8	100,0	100,0	18,2	13,6	13,6	86,4
Rychnov n. Kn.	78,6	78,6	25,0	25,0	17,9	39,3	21,4	21,4	53,6	96,4
Trutnov	95,5	100,0	31,8	40,9	18,2	18,2	45,5	50,0	4,5	13,6
Vrchlabí	83,3	91,7	41,7	41,7	50,0	50,0	25,0	25,0	16,7	25,0

Veřejný vodovod byl v roce 2006 zřízen v 83,9 % venkovských obcích Královéhradeckého kraje. Ve správních obvodech Náchod, Nové Město nad Metují, Nový Bydžov a Trutnov byl veřejný vodovod zaveden ve všech obcích venkovského prostoru, naopak ve správním obvodu Jičín měla veřejný vodovod pouze každá druhá venkovská obec. Od roku 2000 stoupl počet venkovských obcí v Královéhradeckém kraji napojených na veřejný vodovod o více než 6 %, nejvyšší nárůst byl zaznamenán ve správním obvodu Hořice (25,9 %), naopak ve správních obvodech Broumov, Dobruška, Kostelec nad Orlicí, Nová Paka a Rychnov nad Kněžnou se počet obcí s veřejným vodovodem od roku 2000 už prakticky nezměnil a pohyboval se od 66,7 % do 90,9 %.

Graf 17 Podíl obcí ve venkovském prostoru s kanalizací napojenou na čistírnu odpadních vod

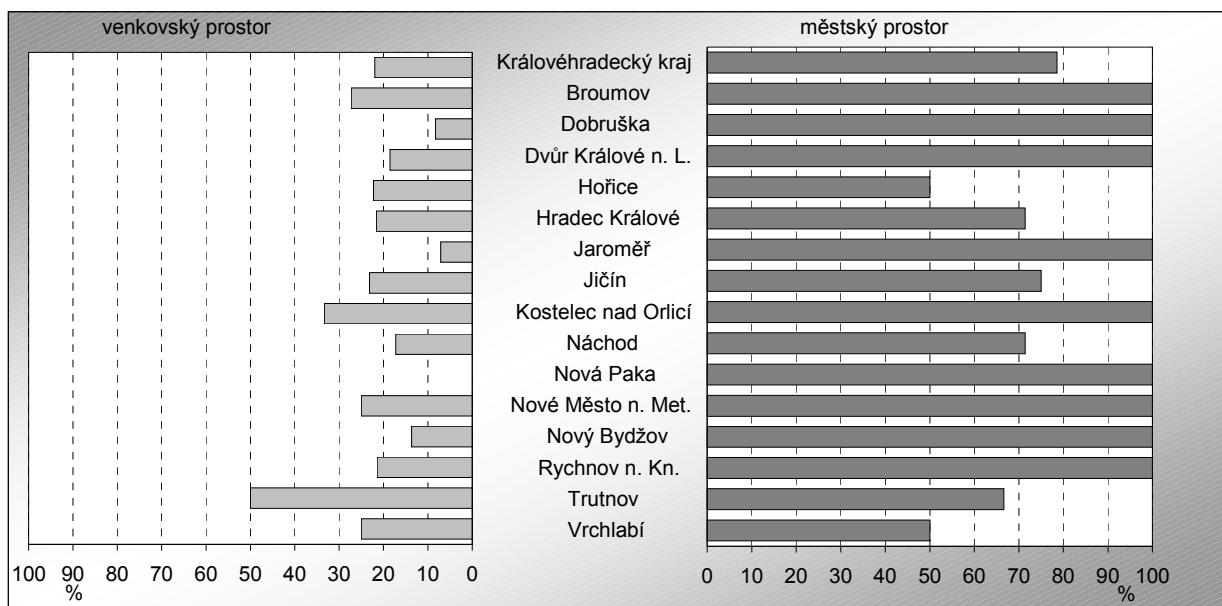


Podíl venkovských obcí, které jsou napojeny na **kanalizační síť s čistírnou odpadních vod (ČOV)** dosáhl v roce 2006 hodnoty 17,9 % , od roku 2000 se hodnota tohoto ukazatele vybavenosti venkovských obcí zvýšila o více než 3 p. b. Podíl obcí napojených na kanalizaci s ČOV se v jednotlivých správních obvodech výrazně liší, téměř polovina správních obvodů má každou čtvrtou venkovskou obec napojenu na kanalizační síť s ČOV, zatímco čtyři správní obvody v kraji mají takto vybavených méně než 10 % venkovských obcí.

V Královéhradeckém kraji došlo v letech 2000 až 2006 k výraznému nárůstu plynofikovaných venkovských obcí, v důsledku dotační politiky státu orientované na zkvalitnění životního prostředí. Podíl venkovských obcí, které byly od roku 2000 připojeny na **rozvod plynu** se zvýšil o 18,9 p. b. a v roce 2006 tak byla v kraji plynofikována více než polovina obcí. Podíl venkovských obcí, které byly v letech 2000 až 2006 plynofikovány, se nejvíce zvýšil ve správních obvodech Kostelec nad Orlicí a Dobruška. V okolí krajského města, tj. ve správním obvodu Hradec Králové byly téměř tři čtvrtiny obcí plynofikovány už před rokem 2000 a v roce 2006 již většina obcí, tj 94,6 %. Ve správním obvodu Nový Bydžov byly do roku 2000 plynofikovány všechny obce venkovského prostoru.

Železniční zastávka je významným ukazatelem vybavenosti a dopravní obslužnosti obce veřejnou dopravou. Ve většině obcí městského prostoru je železniční zastávka samozřejmostí - tři pětiny správních obvodů kraje mají železniční zastávku ve všech obcích městského prostoru, nejméně městských obcí se železniční zastávkou se nachází ve správních obvodech Hořice a Vrchlabí (50 %). Jiná je situace ve venkovských obcích. V Královéhradeckém kraji má železniční zastávku pouze 22 % venkovských obcí, tzn. že pouze každá pátá obec venkovského prostoru může svým obyvatelům nabídnout vlakové spojení. Nejvyšší podíl venkovských obcí s železniční zastávkou mají správní obvody Broumov (27 %), Kostelec nad Orlicí (33 %) a Trutnov (50 %). Nejméně železničních zastávek v obcích venkovského prostoru je ve správních obvodech Dobruška (8 %) a Jaroměř (7 %). Žádnou železniční zastávku nemá ve venkovských obcích správní obvod Nová Paka. Z hlediska vývoje v letech 2000 až 2006 nedošlo u více než poloviny správních obvodů kraje k žádné změně v dopravní obslužnosti venkova železniční dopravou, počet obcí s železniční zastávkou poklesl ve správních obvodech Hradec Králové a Nový Bydžov, k nejvýraznějšímu navýšení počtu železničních zastávek došlo ve venkovském prostoru správních obvodů Nové Město nad Metují (o 8 p. b.) a Náchod (o 7 p. b.).

Graf 18 Podíl obcí se železniční zastávkou v Královéhradeckém kraji v roce 2009



Územně plánovací dokumentace je důležitým nástrojem pro schválený územní plán, který je jednou z podmínek rozvoje venkova. Zatímco v roce 2000 mělo územně plánovací dokumentaci schválenou jen 21 % venkovských obcí Královéhradeckého kraje, v roce 2008 to bylo téměř 60 % obcí. Nejvíce se podíl obcí se schválenou územní dokumentací zvýšil od roku 2000 ve správním obvodu Nový Bydžov a Nová Paka, nejméně pak ve správních obvodech Nové Město nad Metují a Vrchlabí. V roce 2008 měly schválenou územně plánovací dokumentaci všechny venkovské obce správního obvodu Nová Paka a 96 % obcí venkovského prostoru správního obvodu Rychnov nad Kněžnou. Nejmenší podíl venkovských obcí se schválenou územně plánovací dokumentací měl v roce 2008 správní obvod Nové Město nad Metují (8,3 %).

Základním legislativním dokumentem pro rozvoj venkovského prostoru je Národní strategický plán rozvoje venkova ČR na období 2007 až 2013. V praxi je realizován prostřednictvím Programu rozvoje venkova, který se člení na čtyři hlavní osy, z nichž zejména III. osa směřuje do oblasti technické infrastruktury a občanské vybavenosti. Vyčleněné prostředky k tomuto účelu by mohly mimo jiné zlepšit kvalitu života ve venkovských obcích s ohledem na potřeby jejich obyvatel.

K podpoře rozvoje infrastruktury a služeb slouží v jednotlivých krajích regionální operační programy, zaměřené na rozvoj regionu, z nichž lze poskytovat finanční prostředky za předpokladu splnění předepsaných podmínek. K lepšímu využití získaných finančních prostředků slouží i společné projekty. Za tímto účelem jsou zřizována dobrovolná sdružení obcí či vytvářeny mikroregiony, které se často v daném území zaměřují na zlepšení technické infrastruktury.

2.7. Shrnutí

Pomocí vymezení venkovských obcí kraje byly na základě dat podle obcí spočteny v této kapitole charakteristiky za venkovský a městský prostor podle správních obvodů obcí s rozšířenou působností. To umožnilo znázornění postavení venkova a vyhodnocení ukazatelů na základě údajů v časové řadě let 2000 až 2008 podle územní struktury k 1. 1. 2008. Venkovský prostor Královéhradeckého kraje vykazuje několik odlišností či naopak shodné prvky s městským prostorem, z nichž jsme vybrali následující poznatky:

ÚZEMÍ, SÍDELNÍ STRUKTURA, DOSTUPNOST

- Venkovský prostor Královéhradeckého kraje podle vymezení tvoří 392 obcí z celkového počtu 448, v nichž žilo ke konci roku 2008 celkem 160 747 obyvatel, tj. 29,0 % obyvatel kraje.
- Venkovská obec v Královéhradeckém kraji má v průměru rozlohu 8,3 km², 410 obyvatel a hustotu zalidnění 49,2 obyvatel na 1 km². Průměrná městská obec má rozlohu 26,7 km², 7 032 obyvatel a hustotu zalidnění 263,6 obyvatel na 1 km².
- Nejčastěji jsou ve venkovském prostoru kraje zastoupeny obce do 500 obyvatel, tj. 72,2 %. Nejvíce jich najdeme ve správních obvodech Hradec Králové a Jičín.
- Nejrozdrobenější sídelní strukturu má správní obvod Jičín s převahou nejmenších obcí do 200 obyvatel. Pouze ve správních obvodech Rychnov nad Kněžnou a Vrchlabí převládají obce od 500 do 999 obyvatel. Obce nad 1 000 obyvatel nejsou ve správních obvodech Broumov, Jaroměř a Jičín.
- Hustota zalidnění ve venkovském prostoru kraje byla nejvyšší v SO ORP Kostelec nad Orlicí, Hradec Králové a Náchod, nejnižší v oblasti Broumovského výběžku a v Orlických horách (SO ORP Broumov a Rychnov nad Kněžnou).
- Ve třech SO ORP kraje (Rychnov nad Kněžnou, Dobruška a Nový Bydžov) byl podíl zemědělské půdy ve venkovském prostoru nižší než v městském. V sedmi správních obvodech byl podíl lesních ploch ve venkovském prostoru nižší oproti prostoru městskému.
- Území nejintenzivněji využívaným (podle koeficientu ekologické stability) ve venkovském prostoru byl SO ORP Hradec Králové a Jaroměř, v městském prostoru vedle správního obvodu Hradec Králové i Nový Bydžov.
- Téměř polovina obyvatel venkovského prostoru kraje žije v obcích, ze kterých je sídlo příslušného správního obvodu dostupné individuální dopravou do 14 minut. Ve třetině správních obvodů se prodlužuje dostupnost SO ORP pro větší část obyvatel venkovského prostoru na dobu 15 – 29 minut.
- Excentrická poloha krajského města prodlužuje jeho dopravní dostupnost především pro obyvatele dvou nejbližších SO ORP – Vrchlabí a Broumov na více než 60 minut. V průměru více než polovina venkovského obyvatelstva kraje žije v pásmu s dojezdem na krajský úřad mezi půl hodinou až hodinou jízdy, čtvrtina s dojezdem více než 60 minut a pětina s dojezdem do 30 minut.

OBYVATELSTVO

- Ve všech správních obvodech kromě Nového Bydžova převažovalo obyvatelstvo městského prostoru. Nejmenší rozdíl mezi oběma sledovanými prostory byl ve správním obvodu Dobruška.
- Zastoupení dětské složky obyvatelstva bylo ve všech správních obvodech vyšší než v městském prostoru kromě správního obvodu Nový Bydžov. Největší rozdíl mezi oběma prostory byl zaznamenán ve správních obvodech Hořice, Hradec Králové a Dvůr Králové nad Labem.
- Největší odlišnost oproti městskému prostoru byla u obyvatel 65-letých a starších (o 1,4 procentního bodu). Ve většině správních obvodů byl na venkově podíl nejstaršího obyvatelstva nižší, výjimku tvoří správní obvody Jičín, Jaroměř, Nová Paka a Rychnov nad Kněžnou.
- Hodnota indexu stárí neboli počet obyvatel ve věku 65 a více na 100 dětí ukázala na výrazný rozdíl oproti městskému prostoru (o 17,8 procentních bodů). Na venkově převažoval počet dětí a v městském prostoru naopak nejstarší věková skupina obyvatel.
- Venkovský prostor kraje má nižší průměrný věk obyvatel. Mezi správními obvody tomu tak nebylo u správních obvodů Jičín, Nový Bydžov, Rychnov nad Kněžnou, Jaroměř a Nová Paka. Nejnižší průměrný věk měli správní obvody Vrchlabí, Broumov a Hradec Králové, nejvyšší Jičín, Nová Paka a Nový Bydžov.
- Na vyšší úmrtnost na úrovni kraje ve venkovském prostoru ukazuje rozdíl půl procentního bodu a z hlediska správních obvodů tomu tak bylo u devíti správních obvodů. Největší úmrtnost na venkově byla zaznamenána ve správních obvodech Jičín a Nový Bydžov, nejnižší pak ve správních obvodech Broumov a Náchod. Obecně v kraji umírá více osob ve venkovském prostoru relativně více na nemoci oběhové soustavy.
- Za posledních 8 let se zvýšil počet obyvatel venkovského (o 1 392 obyvatel) i městského (o 1 787 obyvatel) prostoru Královéhradeckého kraje. Ve správních obvodech Rychnov nad Kněžnou, Hořice, Broumov, Jaroměř a Nové Město nad Metují došlo k poklesu počtu venkovského obyvatelstva,

přítom ve správních obvodech Broumov a Nové Město nad Metují ubylo i obyvatelstvo městského prostoru, pouze ve správním obvodě Kostelec nad Orlicí ubylo mírně obyvatelstvo městského prostoru.

- Na venkově byl podstatný rozdíl zaznamenán v tom, že počet obyvatel se v průměru za rok v letech 2001 až 2008 zvýšil o 6,0 % a v městském se naopak snížil o 1,0 %. Ve správních obvodech přibýlo nejvíce obyvatel průměrně ročně ve správních obvodech Hradec Králové, Nové Město nad Metují a Hořice.
- Pro venkovský prostor Královéhradeckého kraje byl charakterický v letech 2001 až 2008 úbytek obyvatelstva přirozenou měnou a současně výrazný přírůstek migrací, což vedlo k celkovému přírůstku obyvatel. Přirozenou měnou ubylo průměrně ročně obyvatelstvo v osmi správních obvodech, v důsledku migrace vzrostl průměrně ročně počet obyvatel všech správních obvodů.
- Podle výsledků SLDB 2001 ve venkovském prostoru kraje převažovalo obyvatelstvo s nižším stupněm vzdělání, tj. základním, neukončeným a bez vzdělání a vyučených a středních odborných bez maturity, v městském prostoru naopak obyvatelstvo s úplným středním vzděláním s maturitou, vyšším a vysokoškolským vzděláním.
- Nejvyšší podíl vysokoškolsky vzdělaného obyvatelstva ve venkovských obcích kraje byl ve správních obvodech Nová Paka, Hradec Králové a Náchod, nejnižší pak ve správních obvodech Broumov, Nový Bydžov, Vrchlabí a Jaroměř.

EKONOMIKA

- Nejvíce podnikatelsky aktivní jsou obyvatelé venkovských obcí v SO ORP Nová Paka, Vrchlabí a Nové Město nad Metují, naopak nejméně podnikatelské aktivity vyvíjejí obyvatelé SO ORP Broumov, Trutnov a Kostelec nad Orlicí, což přímo souvisí i s úrovní nezaměstnanosti v některých regionech (např. SO ORP Trutnov).
- Největší rozdíl mezi venkovským a městským prostorem v počtu ekonomických subjektů připadajících na 1 000 obyvatel byl ve správním obvodě s dominantním ekonomickým centrem v SO ORP Hradec Králové.
- Při zakládání nových ekonomických subjektů v letech 2001 až 2008 se nejaktivněji projevilo obyvatelstvo SO ORP Nový Bydžov ve venkovském i městském prostoru.
- Více než pětina zastoupení statistických jednotek podnikajících v primárním sektoru měly ve venkovském prostoru SO ORP Broumov a Rychnov nad Kněžnou, sekundární sektor byl nejvíce zastoupen v SO ORP Nový Bydžov a v turisticky atraktivních lokalitách či v centrech krajského nebo okresního významu jsou nadprůměrně zastoupeny podniky terciární sféry, jak ve venkovském, tak v městském prostoru (SO ORP Vrchlabí, Rychnov nad Kněžnou, Trutnov, Jičín, Hradec Králové)
- Fyzické osoby bez zaměstnanců, tvořící většinu ekonomických subjektů, měly nejvyšší zastoupení ve dvou nejmenších SO ORP kraje (Nová Paka a Nové Město nad Metují) a ve správním obvodě Vrchlabí.
- Občanská participace na venkově převyšuje, nejvyšší úroveň dosáhla v SO ORP Nová Paka, Dobruška a Jičín.
- Z hlediska turisticky atraktivních lokalit kraje lůžkové kapacity v hromadných ubytovacích zařízeních ve venkovském prostoru převládají v SO ORP v oblasti Orlických hor a Českého ráje (Dobruška, Jičín a Rychnov nad Kněžnou), městský prostor naopak převládá v SO ORP v oblasti Krkonoš a Broumovského výběžku (Trutnov, Vrchlabí, Broumov, Náchod).
- Nejvyšší daňové příjmy obecních rozpočtů ve venkovském prostoru byly ve správních obvodech, kde se projevila větší sídelní rozdrobenost (Hradec Králové a Jičín), růst daňových příjmů se projevil ve venkovském prostoru podél naší hranice s Polskem (Rychnov nad Kněžnou, Broumov, Trutnov, Vrchlabí) a ve dvou nejmenších správních obvodech (Nová Paka a Nové Město nad Metují).

TRH PRÁCE

- Míra ekonomické aktivity byla ve všech SO ORP kraje ve venkovském prostoru nižší než v městském s výjimkou SO ORP Vrchlabí, kde dosáhla ve venkovském prostoru nejvyšší hodnotu z obou prostorů i ze všech správních obvodů. Míra ekonomické aktivity mužů vybočuje u dvou správních obvodů (Broumov a Vrchlabí), kde ve venkovském prostoru byla vyšší než v městském. Podobně je tomu i u žen ve venkovském prostoru SO ORP Vrchlabí, kde jako v jediném byla míra ekonomické aktivity vyšší než v prostoru městském a vůbec nejvyšší ze všech správních obvodů z obou prostorů.
- Nejvyšší podíl zaměstnaných bydlících na venkově mají správní obvody s vysokým podílem obyvatel tohoto prostoru (Nový Bydžov, Dobruška a Hořice).
- Podíl zaměstnaných v primárním sektoru venkovského prostoru byl nejvyšší v SO ORP Jičín, podíl zaměstnaných v sekundárním sektoru byl nejnižší v obou prostorech ve správním obvodě Hradec

Králové, kde byl také největší rozdíl mezi venkovským a městským prostorem. V terciárním sektoru se projevila ve všech správních obvodech převaha zaměstnaných bydlících v městském prostoru.

- Pro všechny správní obvody kraje je ve venkovském prostoru typické záporné saldo dojížděky za prací, tedy nižší počet obsazených pracovních míst než je počet zaměstnaných osob bydlících v daném obvodu. V městském prostoru v jedenácti správních obvodech byl vykázán přebytek pracovních příležitostí nad počtem zaměstnaných.
- Nejvyšší nezaměstnanost ve venkovském prostoru byla ve správním obvodu Hořice, Dvůr Králové nad Labem a Trutnov. Z hlediska pohlaví největší nezaměstnanost mužů ve venkovském prostoru vykázal správní obvod Hořice, Trutnov a Broumov a u žen byla nejvyšší míra nezaměstnanosti opět ve správním obvodu Hořice a dále v SO ORP Dvůr Králové nad Labem a Jičín.
- Nejvyšší podíl osob se zdravotním postižením ve venkovském prostoru vykázal správní obvod Jičín, Vrchlabí a Hradec Králové, kde překročil pětinu z uchazečů o zaměstnání. V městském prostoru je takto vysoký podíl jen ve správním obvodu Dobruška.
- Nejvyšší podíl dlouhodobě nezaměstnaných vykázal SO ORP Nová Paka a naopak nejnižší SO ORP Nové Město nad Metují (současně ve venkovském i městském prostoru).
- Nejvyšší průměrná délka evidence uchazečů o zaměstnání ve venkovském prostoru je ve správním obvodu Nová Paka, Jičín a Trutnov a podobně je tomu i v prostoru městském.

BYDLENÍ, BYTOVÁ VÝSTAVBA

- Bytový fond venkovského prostoru Královéhradeckého kraje se za posledních osm let rozrostl o 3 871 bytů, což představovalo průměrně ročně přírůstek 3,1 bytů na 1 000 obyvatel, v městském prostoru to bylo méně. Nejvyšší intenzita bytové výstavby byla zaznamenána ve správních obvodech Dobruška, Hradec Králové a Vrchlabí.
- S ohledem na charakter venkovní zástavby s převahou rodinných domů jsou počty trvale obytných domů na venkově v přepočtu na 1 000 obyvatel mnohem vyšší.
- Podle SLDB 2001 byl ve venkovském prostoru mladší domovní fond zaznamenán pouze ve správních obvodech Trutnov, Kostelec nad Orlicí, Náchod, Jaroměř a Nový Bydžov. Nejvyšší podíl domů postavených v předválečném období měl správní obvod Broumov.
- Pro venkov kraje je typický také vyšší počet neobydlených domů na 1 000 obyvatel, nejvíce jich měly správní obvody Jičín, Nová Paka, Náchod a Hořice.
- Bytový fond však ukazuje méně rozdílné relativní počty a ve všech správních obvodech je bytů na 1 000 obyvatel o něco méně, což je dáno i větším průměrným počtem členů domácností.
- Při posledním SLDB byly také sečteny byty sloužící k rekreaci, jichž je na venkově 15,8 % z celkového počtu bytů. Podle správních obvodů jich najdeme nejvíce ve správních obvodech Jičín, Nová Paka, Hořice (okres Jičín) a Náchod.
- Základní charakteristiky bydlení v přepočtu na 1 byt (počet osob, celková a obytná plocha, počty obytných místností) vykazují vyšší hodnoty na venkově.
- Z celkového počtu 12 tisíc dokončených bytů v letech 2001 až 2008 v kraji jich na venkovský prostor připadla téměř třetina. Ve většině správních obvodů byla tato výstavba na venkově intenzivnější v období posledních čtyř let 2005 až 2008.
- Ve struktuře nově dokončených bytů převažovaly byty v rodinných domech. Byty v bytových domech se stavěly jen v osmi správních obvodech.

OBČANSKÁ A TECHNICKÁ VYBAVENOST

- Ve venkovských obcích Královéhradeckého kraje je nejčastějším školským zařízením mateřská škola, kterou je vybavena necelá jedna polovina obcí. Během let 2000 až 2006 se v některých správních obvodech počet mateřských škol v důsledku rušení, případně slučování předškolních zařízení výrazně snížil. Ve třech pětinach správních obvodů kraje však zůstal počet předškolních zařízení ve venkovském prostoru zachován.
- Základní školu má ve venkovském prostoru kraje každá třetí obec. V průběhu let 2000 – 2006 se důsledkem rušení základních škol a suburbanizace podíl dětí ve věku 6 – 14 let, které žijí v obci bez základní školy zvýšil o 3,6 p. b. Zejména v malých okolních obcích krajského města Hradce Králové (správního obvodu Hradec Králové) navštěvuje každé druhé dítě ve školním věku základní školu v jiné obci.
- Zdravotní péče v obcích venkovského prostoru je zajišťována především privátními lékaři. Ordinance praktických lékařů jsou nejdostupnějším zdravotním zařízením, v Královéhradeckém kraji nabízí základní zdravotní péči v místě bydliště svým obyvatelům 16,6 % venkovských obcí.
- V letech 2000 – 2007 došlo i ve venkovském prostoru ke zvýšení počtu bytů v domech s pečovatelskou službou. Zatímco v roce 2000 připadaly na 1 000 obyvatel ve věku 65 a více let ve venkovských obcích 3,1 bytů v domech s pečovatelskou službou, v roce 2007 to bylo 8,8 bytů. Byty v domech s pečovatelskou službou mají venkovské obce sedmi správních obvodů v kraji.

- Z hlediska technické vybavenosti venkovských obcí měla na rozvoj obcí v letech 2000 až 2006 pozitivní vliv především plynofikace a budování veřejných vodovodních řádů. Veřejný vodovod byl ke konci roku 2006 zřízen v 83,9 % venkovských obcích Královéhradeckého kraje, na kanalizační síť s čistírnou odpadních vod bylo napojeno 17,9 % obcí a plynofikována byla více než polovina obcí.
- V Královéhradeckém kraji má železniční zastávku pouze 22 % venkovských obcí. Nejvyšší podíl venkovských obcí s železniční zastávkou mají správní obvody Broumov, Kostelec nad Orlicí a Trutnov. Nejméně železničních zastávek v obcích venkovského prostoru je ve správních obvodech Dobruška a Jaroměř. Žádnou železniční zastávku nemá ve venkovských obcích správní obvod Nová Paka.
- Územně plánovací dokumentace je důležitým nástrojem pro schválení územní plán, který je jednou z podmínek rozvoje venkova. Zatímco v roce 2000 mělo územně plánovací dokumentaci schválenou jen 21 % venkovských obcí Královéhradeckého kraje, v roce 2008 to bylo téměř 60 % obcí.
- V roce 2008 mělo téměř 60 % venkovských obcí schválenou územně plánovací dokumentaci, přitom všechny venkovské obce správního obvodu Nová Paka a 96 % obcí venkovského prostoru správního obvodu Rychnov nad Kněžnou. Nejmenší podíl venkovských obcí se schválenou územně plánovací dokumentací měl správní obvod Nové Město nad Metují.