

ČÁST B

Venkov v Ústeckém kraji (podle specifického vymezení venkova)

Venkovské obce jsou v této části chápány jako:

obce do 1 000 obyvatel s hustotou zalidnění do 250 obyvatel na 1 km² a obce do 2 000 obyvatel s hustotou zalidnění do 100 obyvatel na 1 km².

Vymezení venkovského a městského prostoru v Ústeckém kraji

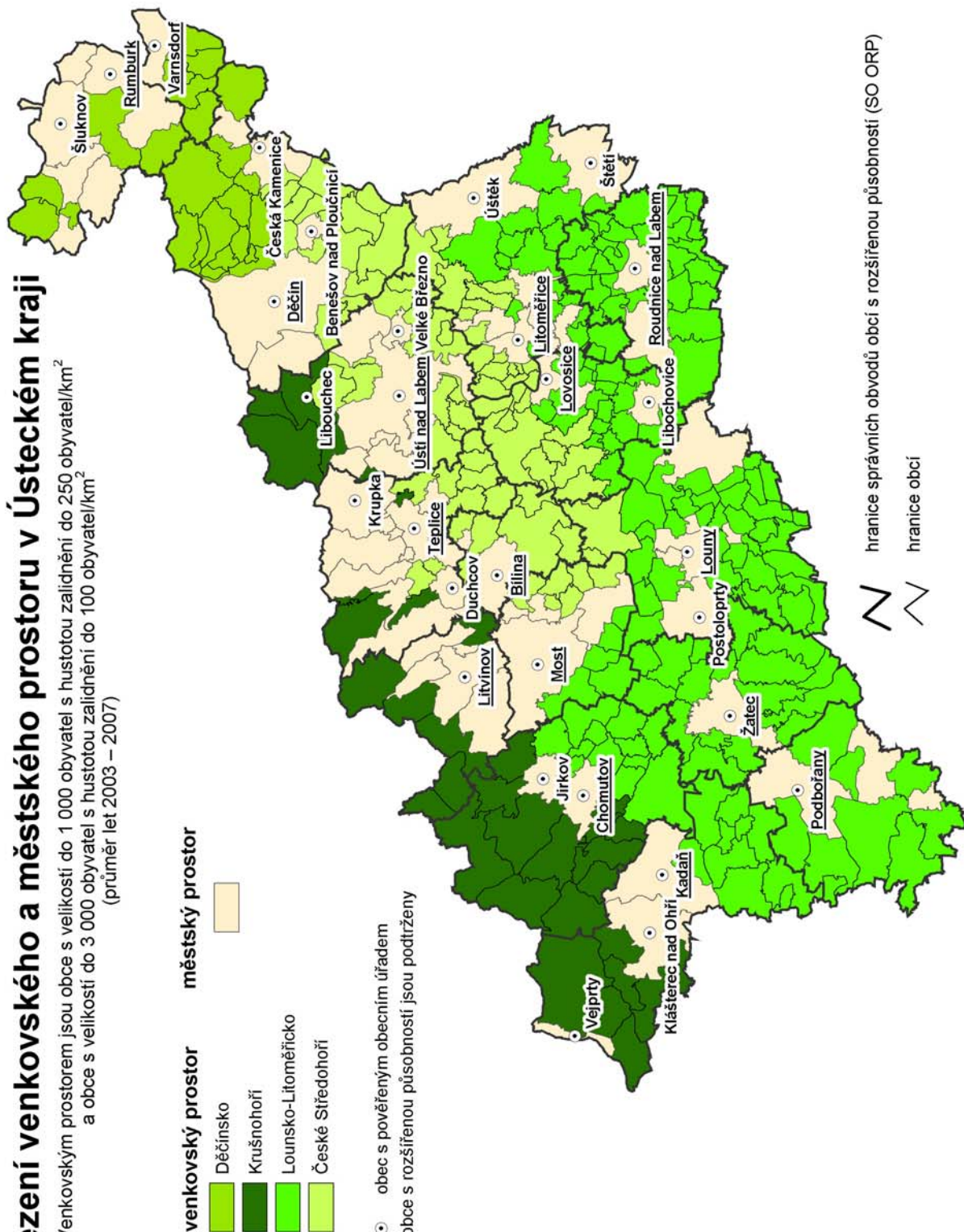
Venkovským prostorem jsou obce s velikostí do 1 000 obyvatel s hustotou zalidnění do 250 obyvatel/km² a obce s velikostí do 3 000 obyvatel s hustotou zalidnění do 100 obyvatel/km² (průměr let 2003 – 2007)

venkovský prostor městský prostor

- Děčínsko
- Krušnohoří
- Lounsko-Litoměřicko
- České Středohoří



- obec s pověřeným obecním úřadem
- obce s rozšířenou působností jsou podtrženy



hranice správních obvodů s rozšířenou působností (SO ORP)
 hranice obcí

Hustota zalidnění v obcích Ústeckého kraje k 31. 12. 2008

průměr kraje celkem = 156,7
v tom:
venkovský prostor = 40,1
městský prostor = 386,6

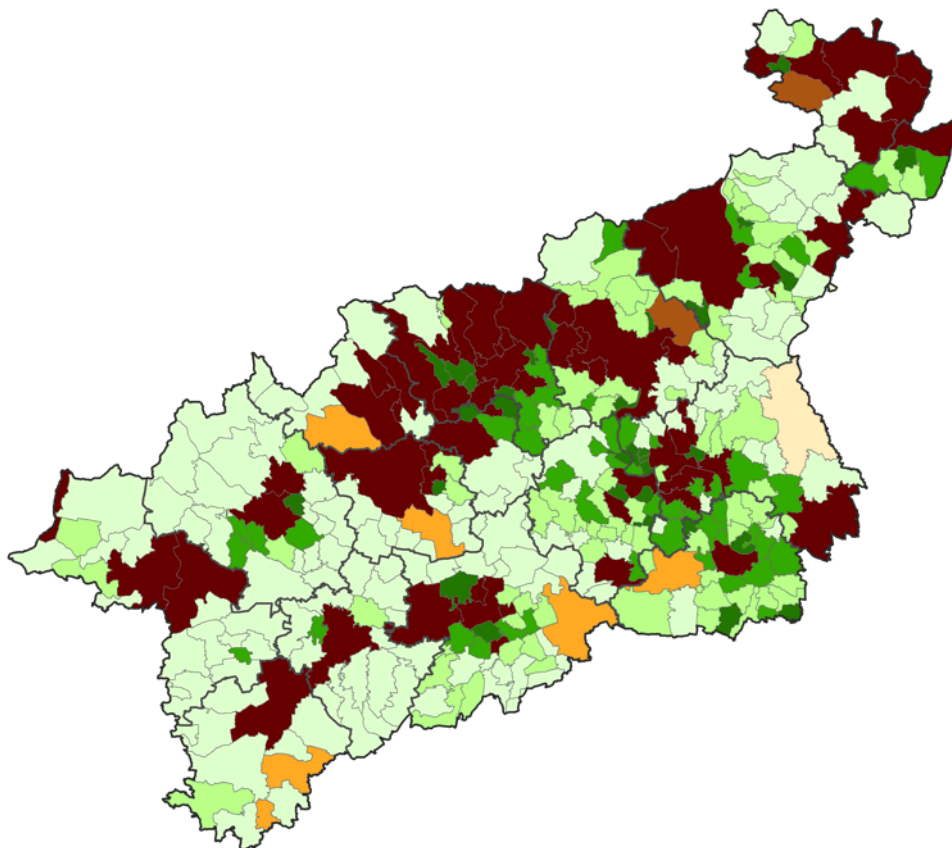
počet obyvatel na 1 km²

venkovský prostor

méně než 40,0
40,0 - 69,9
70,0 - 99,9
100,0 a více

městský prostor

méně než 40,0
40,0 - 69,9
70,0 - 99,9
100,0 a více



Změna počtu obyvatel v obcích Ústeckého kraje mezi roky 2000 a 2008

průměr kraje celkem = 1,9
v tom:
venkovský prostor = 10,2
městský prostor = 0,3

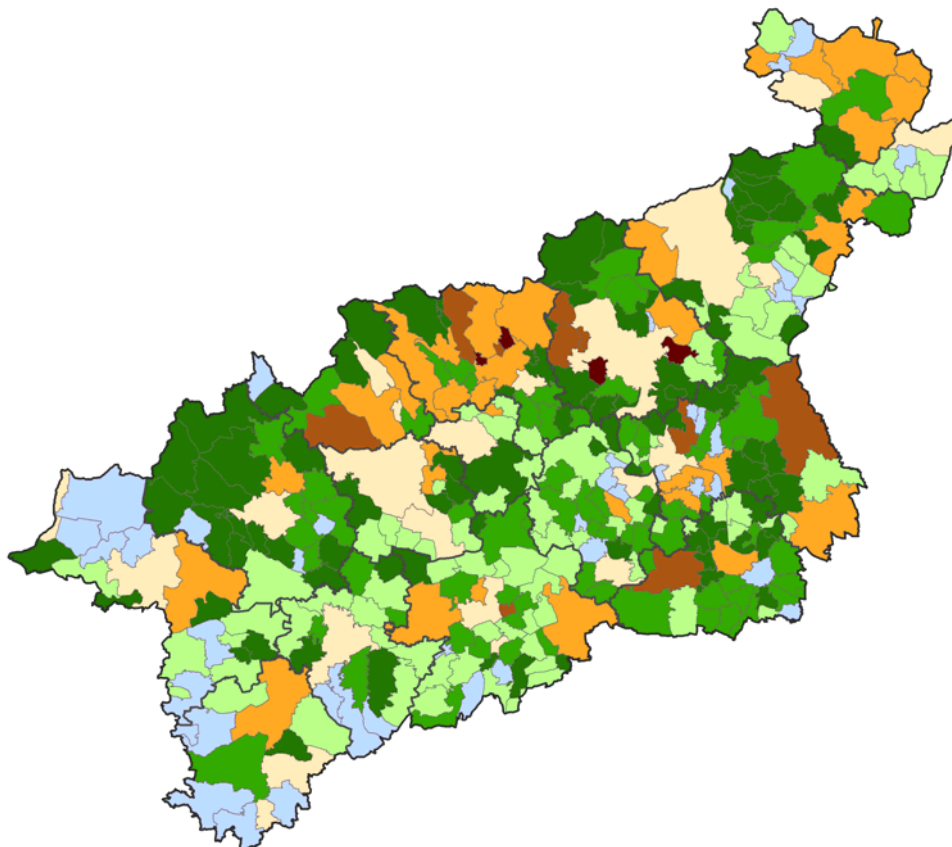
změna počtu obyvatel v %

venkovský prostor

- 0,0 7,5 15,0 +

městský prostor

- 0,0 7,5 15,0 +



Míra nezaměstnanosti v obcích Ústeckého kraje k 31. 12. 2008

průměr kraje celkem = 10,3
v tom:
venkovský prostor = 11,0
městský prostor = 10,1

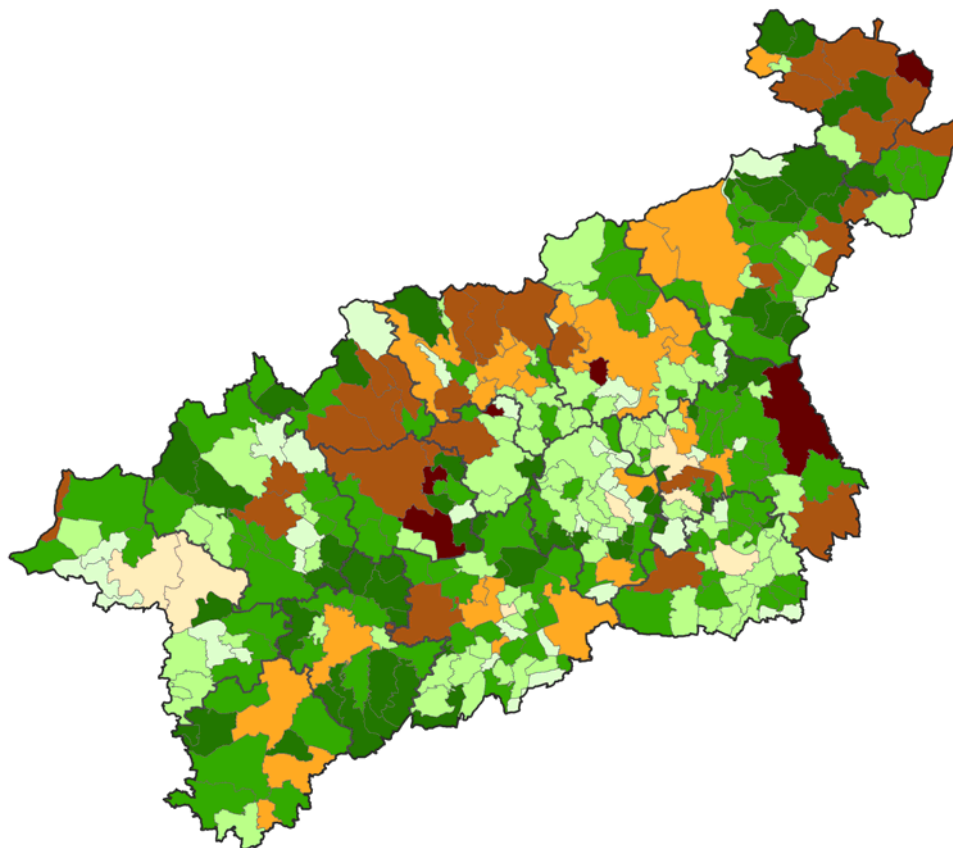
míra nezaměstnanosti v %

venkovský prostor

méně než 7,0
7,0 - 9,9
10,0 - 14,9
15,0 a více

městský prostor

méně než 7,0
7,0 - 9,9
10,0 - 14,9
15,0 a více



Index stáří v obcích Ústeckého kraje k 31. 12. 2008

průměr kraje celkem = 87,6
v tom:
venkovský prostor = 84,0
městský prostor = 88,3

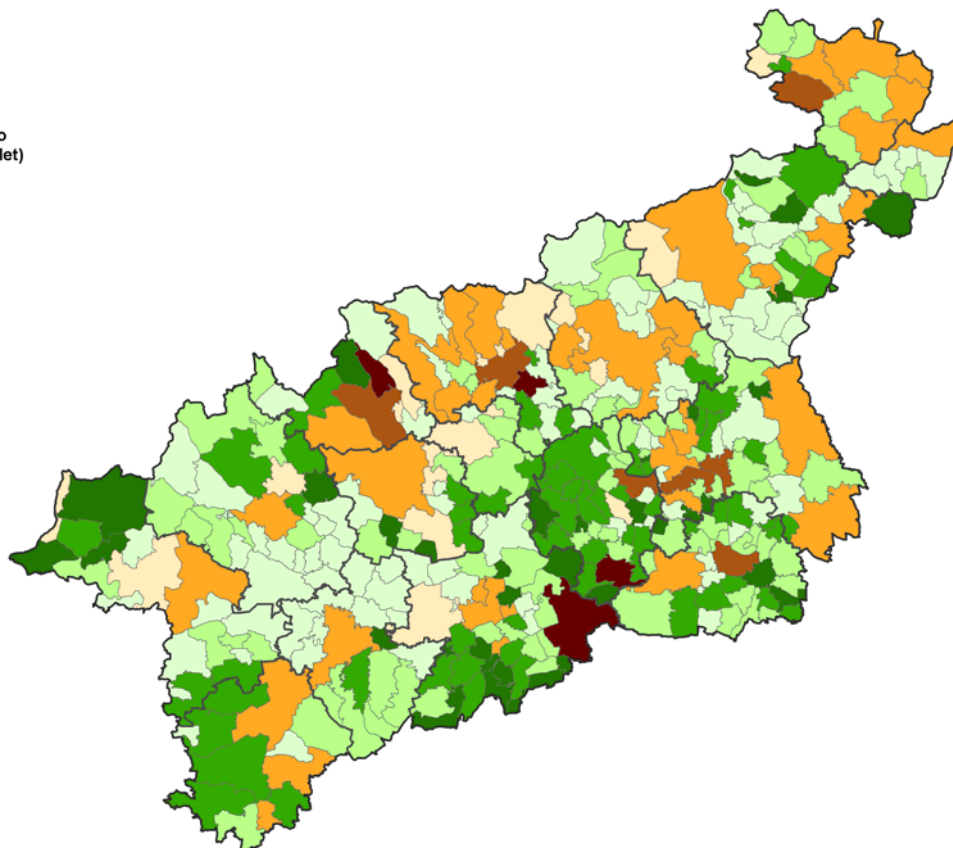
index stáří v % (obyvatelstvo
ve věku 65 a více let / 0 - 14 let)

venkovský prostor

méně než 75,0
75,0 - 99,9
100,0 - 124,9
125,0 a více

městský prostor

méně než 75,0
75,0 - 99,9
100,0 - 124,9
125,0 a více



Podíl zemědělské půdy na katastrálním území obcí Ústeckého kraje k 31. 12. 2008

průměr kraje celkem = 51,8
v tom:
venkovský prostor = 56,1
městský prostor = 43,3

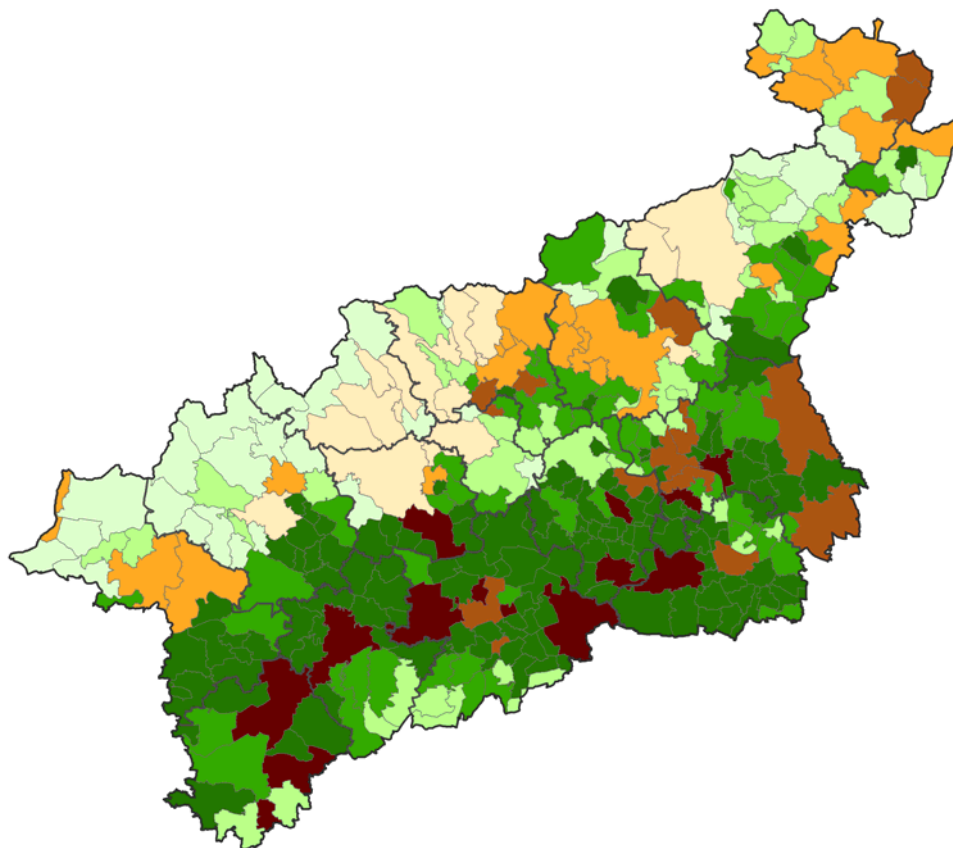
podíl zemědělské půdy v %

venkovský prostor

méně než 30,0
30,0 - 49,9
50,0 - 69,9
70,0 a více

městský prostor

méně než 30,0
30,0 - 49,9
50,0 - 69,9
70,0 a více



Dokončené byty v obcích Ústeckého kraje v letech 2001 až 2008

průměr kraje celkem = 1,3
v tom:
venkovský prostor = 2,3
městský prostor = 1,0

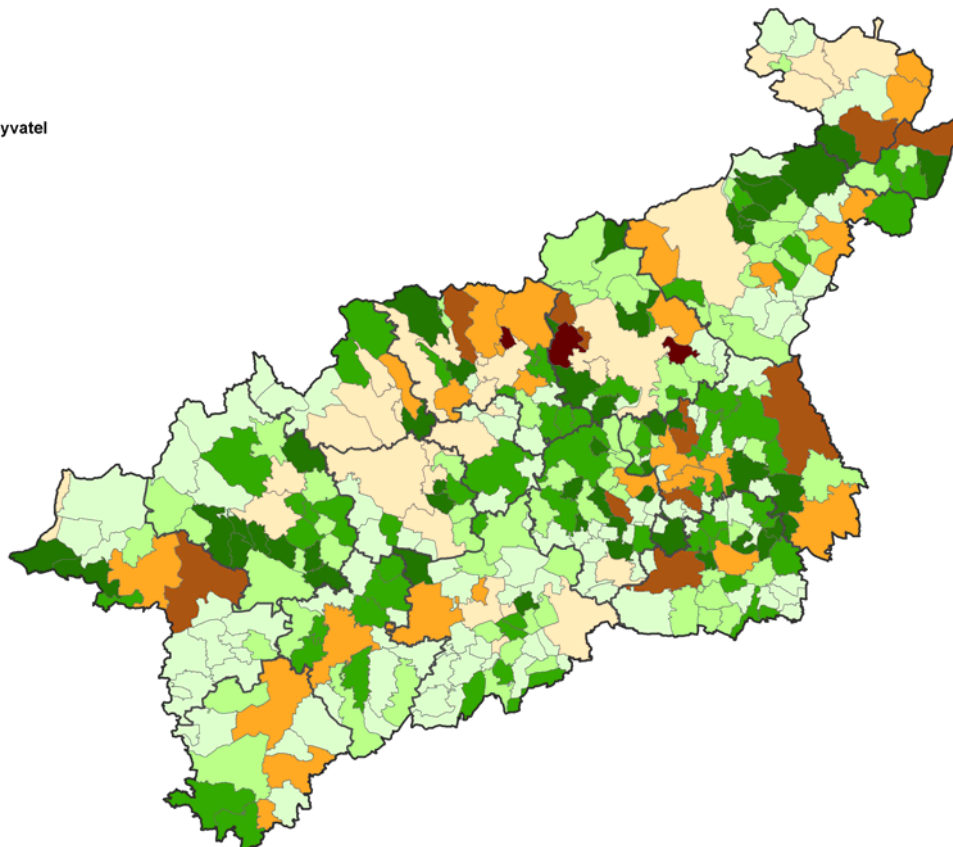
dokončené byty na 1 000 obyvatel
(roční průměr)

venkovský prostor

méně než 1,0
1,0 - 1,9
2,0 - 3,9
4,0 a více

městský prostor

méně než 1,0
1,0 - 1,9
2,0 - 3,9
4,0 a více



B Městský a venkovský prostor v Ústeckém kraji

Jak již bylo zmíněno v kapitole A.6, venkovský prostor v Ústeckém kraji byl pro účely této publikace vymezen na základě dvou kritérií: počtu obyvatel v obci a hustotou zalidnění. Hraniční hodnoty kritérií byly zvoleny ve spolupráci s Krajským úřadem Ústeckého kraje (a na základě Strategie rozvoje venkovských oblastí Ústeckého kraje). Již bylo také několikrát řečeno, že každé zvolené vymezení venkova má svá pro a proti. V případě Ústeckého kraje je však nutné poznamenat, že ani relativně velké změny v nastavení těchto kritérií nepřinášejí výrazné rozdíly ve vymezení tohoto prostoru (jedná se vždy nanejvýš o několik obcí, které se přesunou z venkovského do městského prostoru, nebo naopak) a tudíž ani celkové hodnoty jednotlivých ukazatelů za tyto prostory se dle různých vymezení příliš neliší.

Tato část B je stěžejní součástí celé publikace. V jednotlivých kapitolách je zde na městský a venkovský prostor nahlíženo z různých úhlů pohledu, v podstatě tak, jak nám to nejlépe umožňují dostupná statistická data. Tyto specializované kapitoly poskytují podrobnější pohled na rozdíly mezi městy a venkovem, stejně jako mezi jednotlivými venkovskými oblastmi Ústeckého kraje, zatímco v této souhrnné části se zaměřujeme hlavně na shrnutí poznatků o venkovském a městském prostoru (a venkovských oblastech), které ze studií jednotlivých oblastí života společnosti vyplývají (popsaných dostupnými statistickými ukazateli v jednotlivých kapitolách).

Městský prostor zaujímá 34 % rozlohy a 83 % obyvatel Ústeckého kraje, na **venkovský prostor** připadá zbytek. V případě městského prostoru se jedná především o pás měst (aglomeraci) v podhůří Krušných hor (mnoho původně malých obcí, které by mohly být považovány za venkov, především kvůli těžbě zanikly nebo se připojily k rychle rostoucím městům). Venkov se rozkládá ve zbytku kraje: na hřebenu Krušných hor, v oblasti rovinatého Pooohří-Polabí, v Českém středohoří či v okolí Šluknovského výběžku. Vysoká hustota zalidnění měst a nízká v případě venkova vyplývá již ze samotné definice městského a venkovského prostoru. Na území měst se rozkládá více než polovina dobývacích prostorů v kraji, na druhou stranu je zde také třetina lesních pozemků kraje.

Městský prostor v posledních letech stárnu výrazně rychleji než venkovský prostor (a je tak již jen mírně mladší). Města obecně převyšují venkov v ukazatelích, které jsou tradičně vnímány jako spíše negativní: rozvodovost, potratovost, podíl narozených mimo manželství apod. Pokud jde o migraci, v posledních letech výrazně získával venkov. Přestože venkov přirozenou měnou obyvatel vymíral, zatímco města nikoliv, díky migraci byl celkový přírůstek venkova výrazně kladný.

Ve venkovském prostoru je významnější drobné podnikání, do měst se naopak koncentrují velcí zaměstnavatelé. Města jsou obecně ekonomickými centry celého kraje, vzhledem k sídelní struktuře však nemá jedno centrum, ale je jím v podstatě celá podkrušnohorská aglomerace. V posledních letech byl nárůst podniků (jak malých podnikatelů tak obchodních firem) výrazně vyšší ve venkovském prostoru. Pokud jde o odvětvovou strukturu, i zde se oba prostory od sebe výrazně odlišují. Ve městech je výrazně silnější pozice služeb (přesto však i na venkově zaujímají více jak polovinu ekonomických subjektů), na venkově je oproti městům naopak silná pozice primárního sektoru. Pokud jde o cestovní ruch, tak z dostupných ukazatelů lze konstatovat, že je to spíše venkovský prostor, pro nějž je cestovní ruch v Ústeckém kraji významnější. Pokud jde o trh práce, který s ekonomickou situací úzce souvisí, lze říci, že na venkově je sice mírně vyšší nezaměstnanost než ve městech, nicméně vývoj nezaměstnanosti v obou prostorech je víceméně shodný a potvrzuje se tak předpoklad, že v porovnání s průměrem ČR je v Ústeckém kraji nezaměstnanost vysoká a zároveň zde neexistují výrazné regionální rozdíly. Jak bylo řečeno výše, města jsou centry ekonomického života a jako takové jsou také nejvýznamnějšími regiony z pohledu zaměstnanosti (pracovních míst).

Pokud jde o bydlení a vybavenost venkovských a městských obcí, je všeobecně známo, že mezi oblastmi existují výrazné rozdíly. V konečném důsledku jsou to právě tyto rozdíly, které dělají město městem a venkov venkovem. Na venkově je více rodinných domů, ve městech převažují domy bytové a s touto základní charakteristikou pak souvisí i ostatní odlišnosti v dalších kvalitativních charakteristikách bydlení. Z hlediska bytové výstavby posledních let je pak vývoj úzce spjat s migračními procesy – zjednodušeně řečeno, lidé se stěhují z měst na venkov a s tím souvisí i větší bytová výstavba na venkově. Venkovské obce jsou méně

vybavené jak občanskou, tak technickou infrastrukturou, na druhou stranu jsou výrazně aktivnější, pokud jde o občanskou participaci (zejména pokud zohledníme volební účast).

Jednotlivé kapitoly se však věnují nejen celkovému rozdílu mezi městy a venkovem, ale také jednotlivým venkovským oblastem, tak jak byly vymezeny Krajským úřadem Ústeckého kraje. Podívejme se tedy na jednotlivé z nich a shrňme v následujícím textu základní charakteristiky těchto regionů.

Nejmenší venkovskou oblastí kraje je **Děčínsko** se svými 24 obcemi a 6 % rozlohy území kraje (tzn. že je zhruba 5krát menší než největší z venkovských oblastí: Lounsko-Litoměřicko). Tato určitá nesrovnatelnost venkovských oblastí je pak důležitá nejen pro pochopení celkového významu oblastí pro kraj jako celek, ale také pro hodnocení skutečností na základě statistických ukazatelů, které mohou být obzvláště za menší území ovlivněny náhodnými výkyvy. Děčínsko je území s atraktivními přírodními podmínkami a potenciálem pro cestovní ruch a rekreaci. Zemědělství zde má spíše extenzivní charakter a oproti úrodnému Poohří-Polabí zde nemá takový význam (jeho reliéf je velmi členitý). Jedná se o oblast, jejíž obyvatelé dlouhodobě nacházeli uplatnění v textilním, sklářském a strojírenském průmyslu (v blízkých městech). Vzhledem k tomu, že v posledních letech se první dvě jmenovaná odvětví potýkají s nepříznivými podmínkami je i nezaměstnanost v této oblasti velmi vysoká. Navíc se jedná o periferní oblast, jež je jak mimo hlavní dopravní, tak i infrastrukturní síť. Je zde poměrně vysoká porodnost, úmrtnost i potratovost. Stejně jako ostatní příhraniční oblasti bylo Děčínsko silně zasaženo odsunem původního obyvatelstva před a po druhé světové válce a toto zpřetrhání tradic vedlo k tomu, že nelze Děčínsko chápat jako typický venkov v tradičním (a stereotypně vnímaném) slova smyslu - stejně jako ostatní venkovské oblasti Ústeckého kraje s výjimkou Lounska-Litoměřicka.

Další oblastí je **Krušnohoří**, horské území s nízkou hustotou zalidnění, s rozsáhlými lesnatými oblastmi a extenzivním zemědělstvím. Jedná se vesměs o pás obcí podél hranic s Německem, oblast, která nemá výraznou průmyslovou tradici (nicméně s hornickou minulostí), její obyvatelé se však podle mnoha ukazatelů jeví jako výrazně podnikatelsky aktivní (s vysokou mírou podnikatelské aktivity, počtu ekonomických subjektů na obyvatele i růstu tohoto ukazatele v posledních letech). Je to oblast, která je dlouhodobě nejmladší ze všech venkovských oblastí (což samozřejmě rovněž souvisí s poválečnou situací) a je to oblast s nejvýraznějším migračním přírůstkem mladých lidí v posledních letech.

České Středohoří (v textu i grafech dále většinou pouze jako Středohoří) je atraktivní území se zvýšeným režimem ochrany přírody (kvůli CHKO, stejně jako Děčínsko v NP), s převážně individuálními formami cestovního ruchu (chalupaření) a rovněž převládajícím extenzivním zemědělstvím (s tradičním ovocnářstvím a vinařstvím). Jedná se o oblast v blízkosti velkých měst, což znamená, že zde velkou roli hraje vyjížďka za prací: je zde relativně nižší nezaměstnanost, ale vysoký počet nezaměstnaných na jedno volné pracovní místo. Tato poloha je významná také z pohledu migrace, neboť jsou to právě tyto obce v okolí měst, kam se lidé z měst stěhují a staví si zde nové domy.

Poslední venkovskou oblastí je **Lounsko-Litoměřicko** (v grafech zkráceno na Lou-Lit). Jedná se o rovinatou úrodnou oblast s nejvyšší produkcí zemědělství v kraji. Tato oblast je v pravém slova smyslu „tradiční“ zemědělskou venkovskou oblastí Ústeckého kraje. Velká část území již nepatřila do oblasti bývalých Sudet a nepostihla ji tudíž výměna obyvatel spojená s vývojem po druhé světové válce. Už z tohoto důvodu mělo Lounsko-Litoměřicko dlouhodobě nejstarší věkovou strukturou kraje. Význam vyjížďky za prací je zde také velmi významný, je zde relativně vysoká nezaměstnanost (vč. dlouhodobé). Pokud od venkova očekáváme nižší potratovost, rozvodovost, podíl narozených mimo manželství, vysoký význam zemědělství a například bydlení převážně v rodinných domech, pak Lounsko-Litoměřickou oblast lze považovat za takový tradiční venkov.