

3. Využití pracovní síly

Z recese přes hospodářskou konjunkturu opět k recesi...

Příznivé účinky měl na ekonomický vývoj České republiky přelom tisíciletí, který po recesi z konce 90. let 20. století přinesl novou konjunkturu hospodářského cyklu. **S odstupem času je možné celé období rozčlenit do tří etap.** První část, vymezená lety 2000 – 2003, přinesla opětovný ekonomický progres s nižším přírůstkem HDP. Druhá část hospodářského rozmachu zasáhla Česko v letech 2004 – 2008, tedy čerstvě po vstupu země do EU. V této době se dařilo především ukazateli HDP, rostoucí zaměstnanosti a klesající nezaměstnanosti. Zatímco vrchol české ekonomiky nastal v roce 2006 s tím, že závěr roku 2008 přinesl rázné ukončení hospodářské konjunktury, ekonomika Olomouckého kraje se zbrzdila až o rok později. Třetí období, jehož nástup byl předpovězen výrazně zpomalující ekonomikou na sklonku roku 2008, bylo zahájeno v roce 2009 a přineslo nástup hospodářské recese s dopadem na všechny klíčové pilíře české ekonomiky.

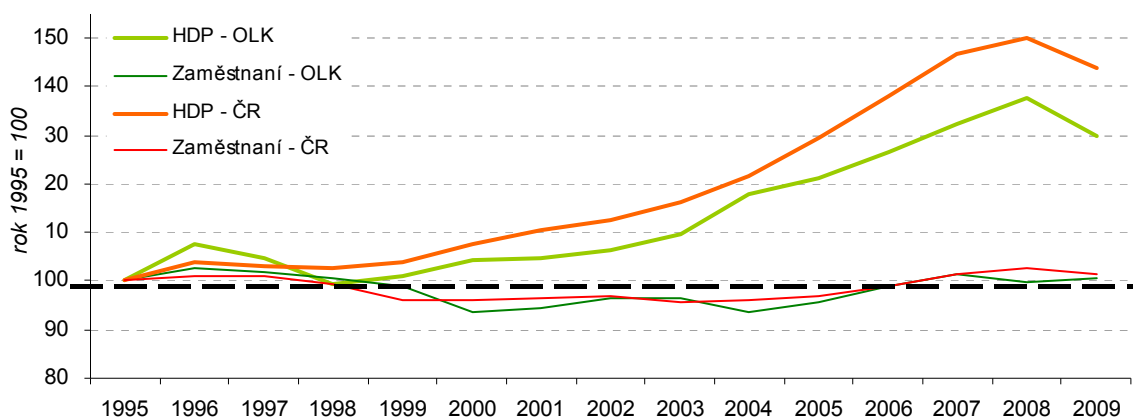
Ekonomika Olomouckého kraje se vyvíjela v souladu s celorepublikovým trendem...

Hospodářský vývoj Olomouckého kraje byl v období let 2000 – 2003 uveden ekonomicky silným rokem 2000. Vyšší hrubý domácí produkt se spolu s propadem zaměstnanosti podepsal pod nadprůměrně vysoký růst produktivity práce, který byl nejvyšší v celé zemi. V následujícím roce se sice tempo tak vysokého růstu udržet nepodařilo, **po všech stránkách stagnující rok 2001 však položil základ pro každoročně se zrychlující ekonomiku kraje v letech následujících.** Hospodářský rozvoj přinesl v letech 2002 a 2003 potřebné oživení zaměstnanosti, pro celý čtyřletý úsek však zůstala charakteristická stabilně vysoká míra nezaměstnanosti.

Pětileté období 2004 – 2008 bylo v Olomouckém kraji spojené s prudkou hospodářskou expanzí s průměrným ročním růstem HDP o 4,7 %. Za ekonomicky nejúspěšnější lze považovat oba mezní roky 2004 a 2008, kdy se ekonomika kraje rozvíjela významně rychleji než ekonomika České republiky. Oba zmíněné roky rovněž přinesly nejvyšší meziroční přírůstky produktivity práce v zemi. Zatímco v roce 2004 však byla vysoká produktivita dána velmi nízkou zaměstnaností, o čtyři roky později odpovídala vrcholu ekonomické prosperity. S kulminací hospodářského rozmachu se svého pomyslného vrcholu dotkla v letech 2006 a 2007 i celková zaměstnanost, naopak míra nezaměstnanosti si prošla trendem postupného snižování s desetiletým minimem zaznamenaným v létě 2008.

V roce 2009 se již do ekonomického výkonu kraje projevilo razantní zpomalení hospodářského rozvoje České republiky. Zaměstnanost se sice ještě udržela na relativně vysoké úrovni, krajská hodnota HDP se však poprvé v historii meziročně snížila a v souvislosti s ní poklesla i souhrnná produktivita práce. Nezaměstnanost opustila příznivý sestupný trend a během několika měsíců vzrostla zpět k dvoucifernému ročnímu průměru, který byl naposledy vykázán v roce 2005.

Graf č. 23 Vývoj HDP a zaměstnanosti v národním hospodářství (rok 1995 = 100)



Trh práce reagoval na ekonomický růst opožděně,...

Olomoucký kraj, podobně jako většina krajů ČR, vstupoval do sledovaného období s historicky nejvyšší nezaměstnaností, jaké bylo v době post-transformačního vývoje dosaženo. **Nepříznivý růst byl zastaven až s nástupem hospodářského růstu na prahu nového tisíciletí.** Nezaměstnanost se nejprve dočkala mírného snížení, následně mírného zvýšení, aby stav z roku 2004 přibližně korespondoval s rokem 2000. Vzhledem k tomu, že se krajská nezaměstnanost v období let 2000 – 2004

zafixovala na dvouciferném průměru (11,7 %) s minimálními ročními odchylkami, můžeme celé období charakterizovat jako **období se stabilní, přesto relativně vysokou nezaměstnaností**.

...po několikaleté stagnaci došlo k příznivému vývoji v letech 2005-08,...

Pokračující hospodářský růst se v pozitivním smyslu promítl na trh práce až v průběhu roku 2005. **Prosperující ekonomika vygenerovala v letech 2005 – 2008 oživení zaměstnanosti a postupné snižování nezaměstnanosti**, jejíž absolutního dna bylo dosaženo v červnu 2008 (5,6 %). Na stavu nezaměstnanosti ze 2. čtvrtletí 2008 lze zároveň dokumentovat vzájemnou vazbu mezi frikční a strukturální nezaměstnaností. Zatímco frikční nezaměstnanost odpovídá době potřebné k přechodu od jednoho zaměstnání ke druhému a spočívá v přirozeném pohybu pracovních sil, strukturální nezaměstnanost, jakožto dlouhodobý problém nezaměstnanosti v ČR, je způsobená nesladěností nabídky a poptávky na trhu práce. A právě v době hospodářské konjunktury, která v roce 2008 vyprodukovala dostatek volných míst, a v době nejpříznivějších podmínek na trhu práce ve sledovaném cyklu byla významná část nezaměstnanosti původu strukturálního, spočívající v nesouladu mezi kvalifikačními požadavky zaměstnavatelů a kvalifikací uchazečů.

...avšak přelom let 2008-09 přinesl opětovný návrat horších časů...

K radikálnímu zlomu na trhu práce došlo na přelomu let 2008 a 2009. Během několika měsíců nezaměstnanost zvrátila předchozí několikaletý pozitivní průběh a vzrostla zpět na dvouciferné hodnoty. Extrémní počty nezaměstnaných uchazečů, registrovaných na úřadech práce v Olomouckém kraji, se během období 2000 – 2009 týkaly ledna 2004 (43,2 tis.), června 2008 (19,3 tis.) a prosince 2009 (41,1 tis.).

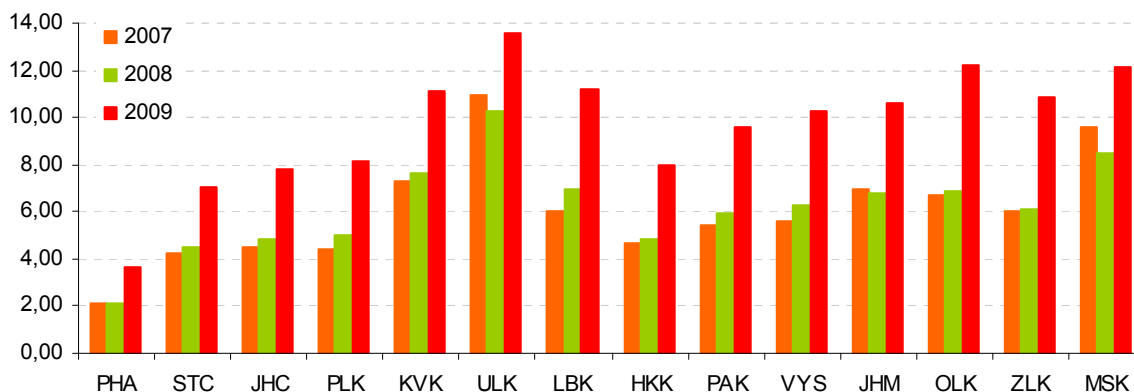
Olomoucký kraj zůstává regionem s tradičně vysokou nezaměstnaností...

Od počátku 90. let minulého století, kdy se situace na trhu práce monitoruje, se nezaměstnanost v Olomouckém kraji pohybuje nad celorepublikovým průměrem. I přes obecně vyšší hodnoty však reagovala křivka krajské nezaměstnanosti ve sledovaném mezidobí 2000 – 2009 na všechny celospolečenské trendy s velkou citlivostí, díky čemuž věrně kopírovala průběh celostátní nezaměstnanosti.

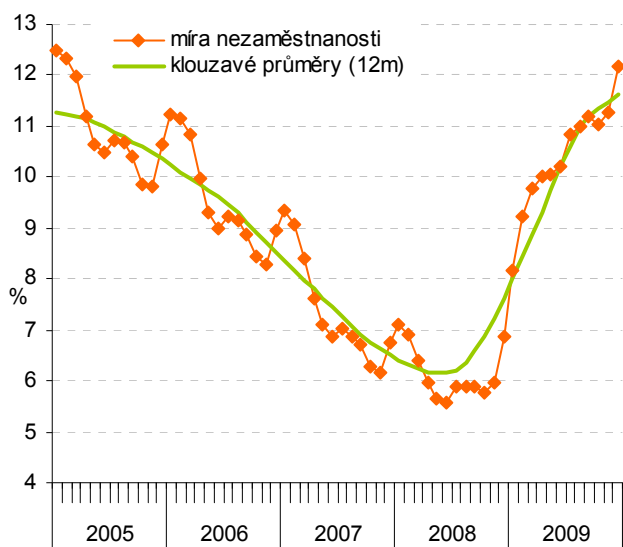
Základní tendencí, zaznamenanou v letech 2000 – 2008, bylo postupné stírání rozdílů mezi krajem a zbytkem republiky. Zatímco v roce 2000 se krajská míra registrované nezaměstnanosti pohybovala výrazně nad celorepublikovým průměrem, o osm let později byly rozdíly minimální. Analogicky příznivě se po celých 9 let vyvíjel podíl v kraji registrovaných nezaměstnaných na všech nezaměstnaných v ČR. Od roku 2000, kdy činil 8,3 %, klesal až do roku 2008, kdy představoval 6,6 %.

Přelomový rok 2009 přinesl opětovné rozevření nůžek. Nezaměstnanost v kraji vzrostla mnohem rychleji, když výše zmíněný podíl se během jediného roku zvýšil na 7,3 %. Tímto byl potvrzen názor, že problémy trhu práce v kraji jsou chronického rázu. V mezikrajském srovnání obsazoval Olomoucký kraj obvykle pozici s třetí nejvyšší nezaměstnaností v zemi (12. místo). Dlouhodobě horší situace příslušela pouze kraji Moravskoslezskému (13. místo) a Ústeckému (14. místo), nejmenší rozpor mezi nabídkou a poptávkou na trhu práce byl v kraji Hl. m. Prahy (1. místo).

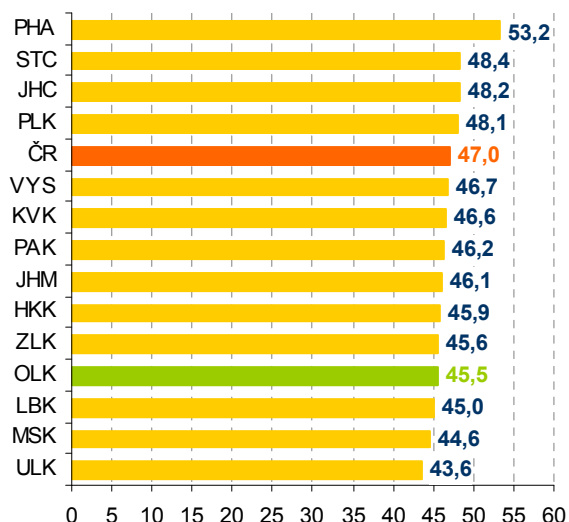
Graf č. 24 Míra nezaměstnanosti v krajích ČR v letech 2007, 2008 a 2009 (v %)



Graf č. 25 Míra registrované nezaměstnanosti v jednotlivých měsících v Olomouckém kraji (v %)



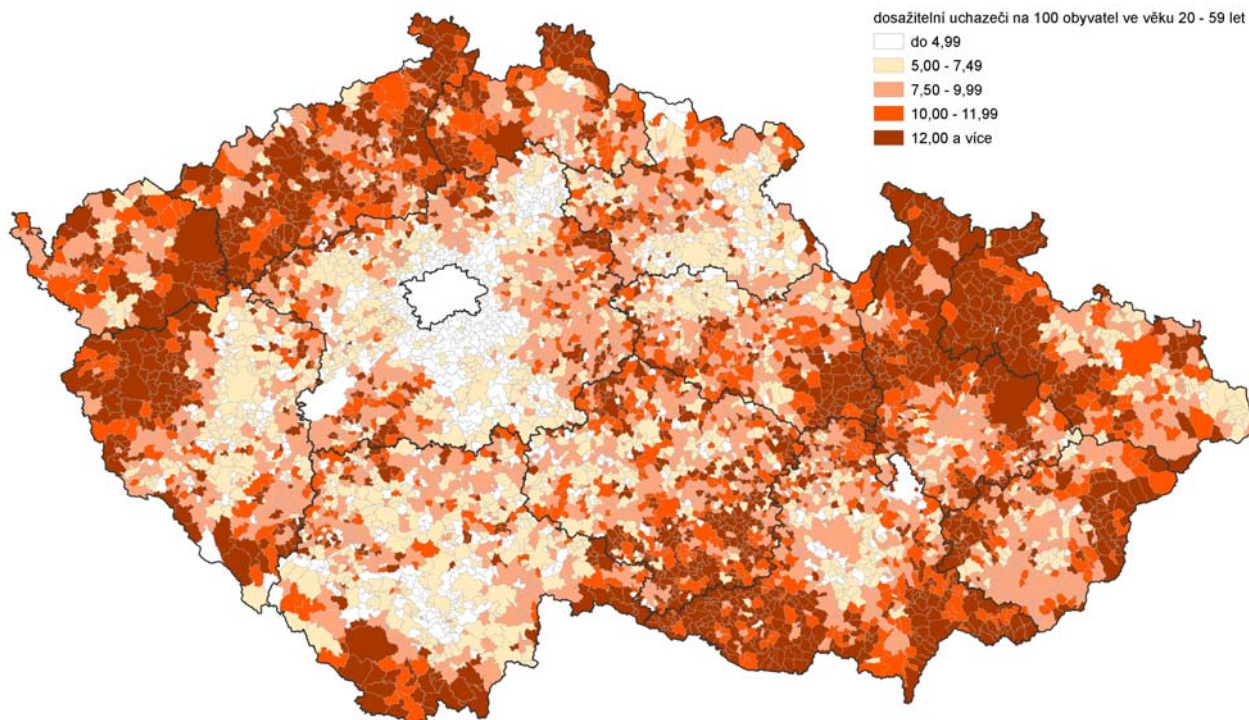
Graf č. 26 Podíl zaměstnaných na celkové populaci v krajích České republiky v roce 2009 (v %)



V kraji byla nejnižší nezaměstnanost na Prostějovsku, naopak nejvyšší na Jesenicku...

Během sledovaného časového intervalu byla v rámci Olomouckého kraje **nejnižší nezaměstnanost na Prostějovsku**. Na jeho území se z hlediska nepochybně mezi nabídkou a poptávkou na trhu práce vyskytuje nejnižší počet problematických obcí, navíc město Prostějov má z trojice největších měst v kraji (Olomouc, Přerov, Prostějov) nezaměstnanost dlouhodobě nejnižší. Míra registrované nezaměstnanosti okresu Prostějov byla v letech 2003 a 2005 – 2009 pod celorepublikovým průměrem, v roce 2008 se dokonce po většinu období pohybovala pod psychologickou čtyřprocentní hranicí. Její nejnižší hodnota náležela červnu 2008 (3,6 %), opačného extrému bylo dosaženo v lednu 2000 (11,3 %).

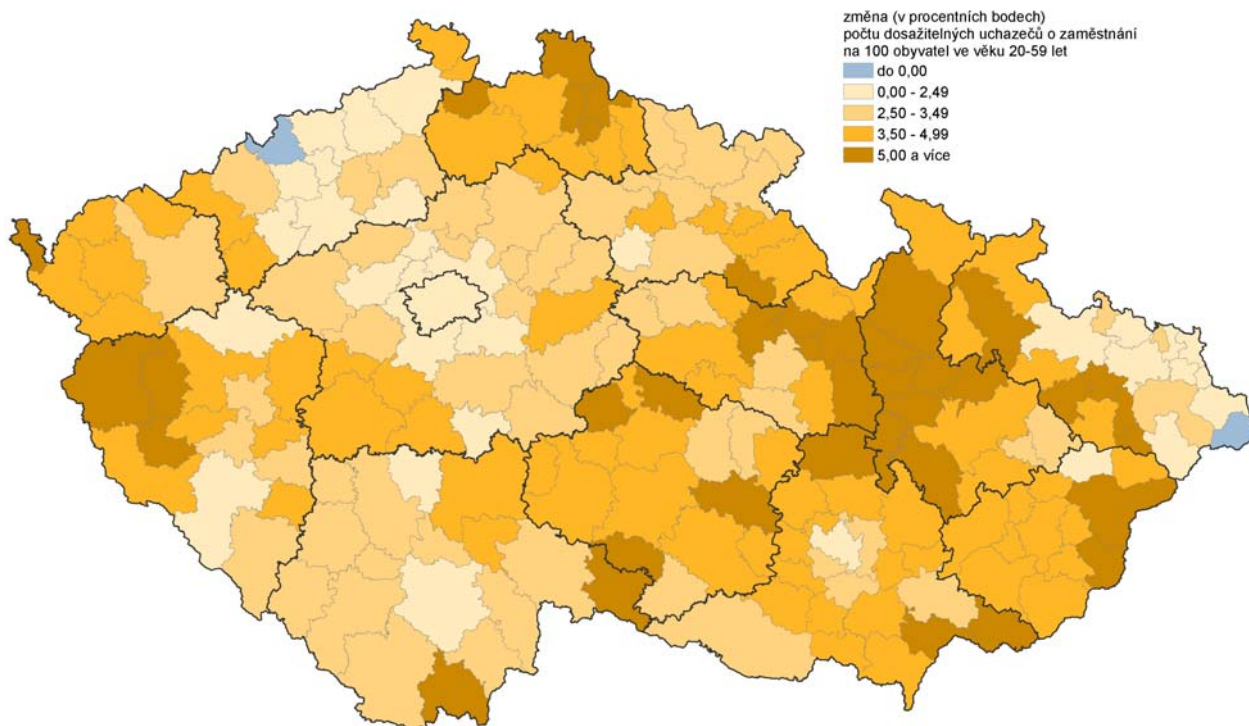
Kartogram č. 8 Míra nezaměstnanosti podle obcí k 31. 12. 2009



Zdroj: Ministerstvo práce a sociálních věcí, Český statistický úřad

Po roce 2000 náležela nejvyšší nezaměstnanost okresu Přerov. **Na přelomu let 2001/2002 však došlo k významnému zhoršení podmínek v severní části kraje a od této doby již téměř vždy příslušela nejvyšší nezaměstnanost okresu Jeseník.** Trh práce nejsevernějšího a nejméně obydleného okresu kraje je limitován svou omezenou velikostí, díky které je náchylnější k jakýmkoliv zásahům na straně poptávky, a dlouhodobě vykazuje nejužší závislost na ročním období. Krom své složité dopravní dostupnosti a excentrické polohy trpí nejvyšším podílem osob se základním vzděláním (vč. neukončeného) a naopak nejnižším podílem vysokoškoláků v celém kraji. Takováto vzdělanostní struktura významně ovlivňuje nejen uplatnění jednotlivců na trhu práce, ale také jejich ekonomické a sociální postavení.

Kartogram č. 9 Změna míry nezaměstnanosti podle správních obvodů ORP v období 2007- 2009 (stav k 31. 12.)



Zdroj: Ministerstvo práce a sociálních věcí, Český statistický úřad

Deficit podnikatelů a přebytek zaměstnanců trval do roku 2008,...

...v roce 2009 se situace obrátila...

Rostl počet živnostníků i obchodních společností...

Podnikatelská aktivita v Olomouckém kraji patřila dlouhodobě k nejnižším v celé zemi. Nejnižší podíl podnikatelů na celkové zaměstnanosti byl v letech 2000 – 2008 vykázan v krajích s tradičně nejvyšší nezaměstnaností, tj. v kraji Olomouckém, Ústeckém a Moravskoslezském.

V přelomovém roce 2009, kdy se projeví vážné ekonomické problémy prakticky celé Evropské unie, došlo ve struktuře zaměstnaných k významným změnám. **Zatímco v Evropské unii se podíl podnikatelů na celkové zaměstnanosti meziročně snížil, v ČR se paradoxně zvýšil, přičemž zcela nejvyšší růst zaznamenal právě kraj Olomoucký.** Meziroční úbytek zaměstnanců a především prudký, téměř třetinový nárůst pracujících na vlastní účet se zcela zásadně promítl do celkové podnikatelské aktivity Olomouckého kraje, který se tak rázem zařadil mezi regiony s nadprůměrně vysokým zastoupením podnikatelů, a to jak z republikového, tak evropského pohledu.

Podle registru ekonomických subjektů (RES) bylo na konci roku 2009 v kraji evidováno přes 133,2 tis. podnikatelských subjektů, což byl druhý nejvyšší počet za posledních 10 let. Z hlediska členění podle právní formy podnikání bylo 23,9 tis. registrovaných subjektů osobami právnickými, zbylých 109,3 tis. osobami fyzickými. Desetiletý vývoj přinesl nárůst počtu obchodních společností o 50,3 % na 10,9 tis., **počet živnostníků vzrostl o 23,5 % na 102,3 tis.** Dalším trendem byl úbytek mikropodniků a velkých podniků při současném zvyšování počtu malých a středních podniků. Podíl mikropodniků (o velikosti od 1 do 5 zaměstnanců) však i přes zmíněný pokles tvořil nejrozšířenější skupinu zaměstnavatelů se zaměstnanci.

Hlavním motorem ekonomiky kraje zůstává zpracovatelský průmysl...

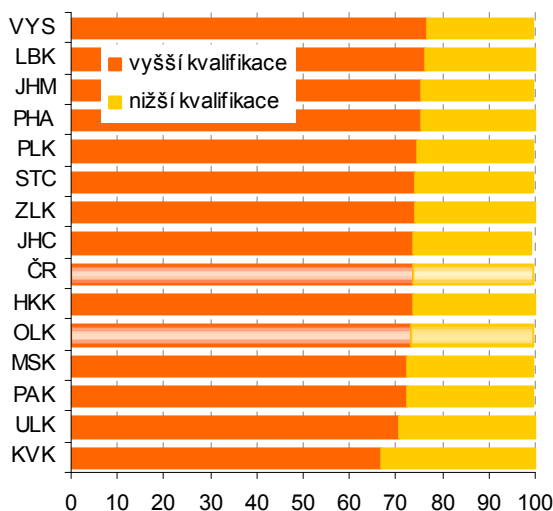
Ekonomická výkonnost Olomouckého kraje spočívala v roce 2009 na jednom hlavním a čtyřech vedlejších pilířích. **Vedoucí pozici si udržel průmysl zpracovatelský**, který se i přes mírné oslabení v posledních letech podílel na celkové přidané hodnotě kraje z více než jedné čtvrtiny. Vedle zpracovatelského průmyslu se ekonomika kraje opírala o další čtveřici odvětví, jejichž podíly rezonovaly kolem desetiprocentní hranice. Jednalo se o činnosti v oblasti nemovitostí, stavebnictví, obchod a dopravu. Zmíněná pětice odvětví se na celkové přidané hodnotě kraje v roce 2009 podílela z 67,5 % a oproti stavu z roku 2000 její příspěvek poklesl o 2,4 p.b. (tehdy 69,9 %).

Z pohledu národní struktury přidané hodnoty lze Olomoucký kraj charakterizovat jako **region s rozvinutým zemědělstvím a lesnictvím, s nadprůměrně rozšířeným stavebnictvím a stále vysokým zastoupením zpracovatelského průmyslu**. Podíl primárního sektoru na celkové přidané hodnotě kraje se během let 2000 – 2009 snížil z 6,5 % na 4,2 %, podíl sekundárního sektoru setrval na shodné hranici 39,0 % a podíl terciárního sektoru vzrostl na 56,7 % (třetí nejvyšší mezi všemi kraji ČR).

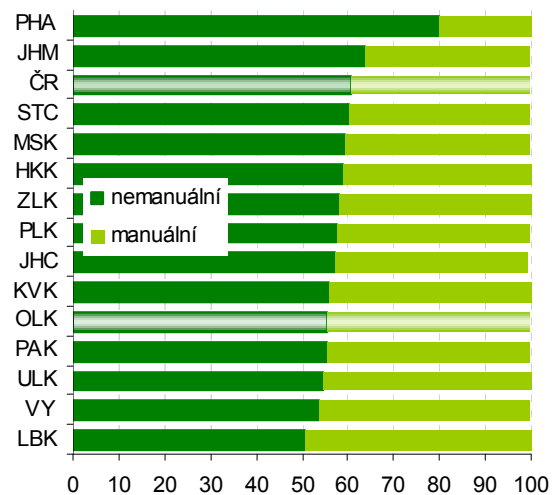
Zaměstnaných v primárním sektoru ubylo, naopak v terciárním sektoru přibylo...

Výše uvedené rozvrstvení hrubé přidané hodnoty Olomouckého kraje je účelné porovnat s rozvrstvením zaměstnaných v jednotlivých sektorech. Primární sektor, který je na lidský kapitál nejnáročnější, zaměstnával v r. 2009 přesně 5,3 % všech zaměstnaných. Oproti stavu z r. 2000 došlo k poklesu jak relativnímu (o 1,6 p.b.), tak absolutnímu (o 3,8 tis.). O poznání mírněji se situace vyvíjela v sekundárním sektoru, kde podíl zaměstnaných klesl na 40,3 % (o 2,4 p.b., tj. o 2,4 tis.). **Pouze v sektoru terciárním se podíl zaměstnaných zvýšil**, a to na 54,4 % (o 4,0 p.b., tj. o 18,8 tis.).

Graf č. 27 Podíl zaměstnanců s vyšší a nižší kvalifikací (podle KZAM) v roce 2009 (v %)



Graf č. 28 Podíl zaměstnanců v manuálním a nemanuálním zaměstnání (podle KZAM) v roce 2009 (v %)



Největší soukromí zaměstnavatelé se sídlem v kraji byli charakteru průmyslového...

Aktuálně největší zaměstnavatelé v kraji pochází z oblasti zdravotnictví, školství a průmyslu. V privátním sektoru se jedná o firmy zabývající se výrobou elektromotorů, optických, elektrických a lékařských přístrojů, výrobou strojů pro těžký průmysl, ocelových konstrukcí, plechových dílců nebo kovových výrobků. Jestliže největší zaměstnavatelé v kraji (podle počtu zaměstnanců) jsou nejčastěji charakteru průmyslového, nejvíce podnikatelských subjektů pochází z oblasti stavebnictví, maloobchodu a velkoobchodu.

Růst stavebnictví, pokles obchodu a strukturální změny ve zpracovatelském průmyslu...

Desetiletý vývoj přinesl v relativním zastoupení významné posílení stavebnictví a více než třetinové oslabení obchodu. Snížení podílu postihlo i oblast zemědělství a zpracovatelského průmyslu, u něhož došlo k několika zásadním strukturálním změnám. **Útlum výroby potravin a tabákových výrobků**, která v roce 2000 představovala nejdůležitější odvětví zpracovatelského průmyslu v kraji, **a těžký propad výroby textilií a textilních výrobků byl kompenzován vzestupem výroby a oprav strojů a zařízení, výroby elektrických a optických přístrojů a výroby kovů a kovodělných výrobků.** Mezi odvětví s nejdynamičtějším vývojem v uplynulé dekádě patří výroba pryžových a plastových výrobků, tj. gumárenský a plastkářský průmysl.

Téměř tři čtvrtiny zaměstnanců v kraji disponují vyšší kvalifikací...

Trh práce v kraji využívá služeb kvalifikované pracovní síly. Podíl pracovníků s vyšší kvalifikací dosáhl v roce 2009 úrovně 73,4 % zaměstnanců, čímž ve srovnání s rokem 2000 vzrostl o 2,1 p.b. (tehdy 71,3 %). Zaměstnané v Olomouckém kraji lze zároveň segmentovat na 55,5 % nemanuálních a 44,0 % manuálních pracovníků. Zatímco v roce 2000 tvořili nemanuální a manuální pracovníci přibližně stejně velké skupiny zaměstnaných, o 9 let později již počet nemanuálních pracovníků převážil o 11,5 p.b.

Nezaměstnanost je v zimě mnohem vyšší než v létě...

Nezaměstnanost, jakožto nesoulad mezi nabídkou a poptávkou na trhu práce, mnohdy trpí značnými sezónními výkyvy. Úzká závislost trhu práce na ročním období je charakteristická i pro Olomoucký kraj, neboť nezaměstnanost v zimních měsících významně převyšuje nezaměstnanost ve zbytku daného roku. **Nejužší závislost trhu práce na ročním období má okres Jeseník**, jehož křivka nezaměstnanosti má výrazně kolísavý průběh s velkými rozptyly hodnot. Naopak relativně nejnižší sezónní výkyvy vykazuje trh práce na Přerovsku.

Mzdy v kraji jsou konkurenceschopné...

Jestliže zjišťovaná průměrná hrubá měsíční mzda v Olomouckém kraji patří dlouhodobě mezi nejnižší mzdy v republice, **medián mezd**, který o poznání věrněji zobrazuje „mzdový průměr“, **charakterizuje celý region z pohledu ceny práce za plně konkurenceschopný**. V porovnání se všemi pěti krajskými sousedy vykázal medián mezd v Olomouckém kraji v posledních dvou letech sledovaného časového intervalu 2. nejvyšší hodnoty, v rámci celorepublikového srovnání se řadil k průměru.

Mzdová konkurenceschopnost vyplývá i s porovnání průměrných hrubých měsíčních mezd podle hlavních tříd zaměstnání klasifikace KZAM. **Relativně vyšší výdělky náležely pomocným a nekvalifikovaným pracovníkům**, jejichž průměrné hrubé měsíční mzdy patřily ve své třídě k nejvyšším v republice. U všech ostatních tříd zaměstnání se výše mezd řadila k průměru či horšímu průměru. **Relativně nižší výdělky pobírali v porovnání s ostatními kraji především technici, zdravotníci, pedagogové a nižší administrativní pracovníci**, přesto ani u nich nebyla výše průměrných hrubých mezd příliš vzdálená od republikového standardu.

Pracovní síla byla dotčena změnou vzdělanostní struktury...

Jestliže celkový objem pracovní síly Olomouckého kraje se během desetiletého vývoje příliš nezměnil, vzdělanostní struktura prošla změnami zcela zásadními. **Trh práce si musel poradit s razantním úbytkem osob se základním vzděláním a naopak absorbovat rostoucí počet středoškoláků s maturitou a vysokoškoláků**. Dařilo se mu to však pouze částečně. Při pohledu na vzdělanostní strukturu nezaměstnaných uchazečů je zřejmé, že zatímco počet registrovaných středoškoláků s maturitou a vysokoškoláků se do roku 2008 snižoval, úbytek neumístěných osob se základním vzděláním ani zdaleka nepokryl jejich celkový úbytek v populaci. Proto právě nezaměstnaní s nejnižším stupněm vzdělání tvoří základ dlouhodobé strukturální nezaměstnanosti v celém kraji.

Zhoršení ekonomické situace v roce 2009 dopadlo na všechny vzdělanostní skupiny. Nejvyšší, téměř dvojnásobný nárůst registrovaných uchazečů na úřadech práce se v meziročním pohledu týkal středoškoláků bez maturity, nejnižší nárůst osob se základním vzděláním.

Nejvíce ohroženou skupinou na trhu práce jsou osoby starší 55 let...

Současně se během uplynulých deseti let změnila věková struktura nezaměstnaných. Jestliže v roce 2000 činil počet nezaměstnaných ve věku nad 55 let 1,6 tis. (podíl na všech nezaměstnaných 4,3 %), v roce 2009 jejich počet vzrostl více než 3,5násobně na 5,7 tis. (podíl 13,9 %). Růst kromě této nejohroženější skupiny na trhu práce potkal také nejmladší věkovou kategorii do 19 let, populačně silné ročníky v současné věkové kategorii 30 – 39 let a poválečnou generaci v kategorii 50 – 54 let. Průměrný věk uchazeče o zaměstnání tak od roku 2000 vzrostl o více než čtyři roky na 39,4 let.

SEZNAM POUŽITÉ LITERATURY A INFORMAČNÍCH ZDROJŮ

- [1] Úřad práce v Olomouci, oddělení analýz a prognóz – Zpráva o situaci na trhu práce v roce 2009, únor 2010
- [2] Ing. Jiří Vojtěch, Ing. Daniela Chamoutová - Vývoj vzdělanostní a oborové struktury žáků a studentů ve středním a vyšším odborném vzdělávání v ČR a v krajích ČR a postavení mladých lidí na trhu práce ve srovnání se stavem v Evropské unii, vydal Národní ústav odborného vzdělávání, Praha, 2010
- [3] Trh práce v ČR 1993 až 2009, ČSÚ, Praha
- [4] Ročenka statistiky trhu práce 2010, ČSÚ, Praha

Internetové adresy:

Český statistický úřad - <http://www.czso.cz>

Ministerstvo práce a sociálních věcí České republiky - <http://www.mpsv.cz>

Ústav pro informace ve vzdělávání – <http://www.uiv.cz>