

2. Obyvatelstvo České republiky podle místa narození v roce 2011

2.1. Narození v obci bydliště

Osoby narozené v obci, v níž měly k datu sčítání obvyklé bydliště (rodáci), tvořily při sčítání v roce 2011 téměř polovinu obyvatel České republiky. Při sledování struktury obyvatelstva podle místa narození je zpravidla této skupině osob věnována největší pozornost, neboť je nejenom nejpočetnější (4,9 mil. v roce 2011), ale také představuje významný ukazatel územní stability obyvatelstva, s níž do značné míry souvisí též sociální stabilita a chování obyvatel.

Podíl osob narozených v obci svého bydliště je v jednotlivých podskupinách populace značně rozdílný. Jak již bylo uvedeno v kap. 1, s přibývajícím věkem osob se zastoupení rodáků v populaci výrazně snižuje a současně platí, že muži obecně zůstávají bydlet v obci svého narození častěji než ženy.

Podíl narozených v obci bydliště k 26. 3. 2011

v % z počtu obyvatel

	Obyv. celkem	věková skupina								
		0-14	15-19	20-29	30-39	40-49	50-59	60-69	70-79	80+
Celkem	47,1	80,6	69,8	54,5	43,3	38,2	35,6	33,0	29,0	28,2
Muži	49,5	80,7	70,1	57,0	45,8	40,2	37,8	34,7	29,9	29,8
Ženy	44,8	80,6	69,4	52,0	40,7	36,1	33,5	31,6	28,3	27,4

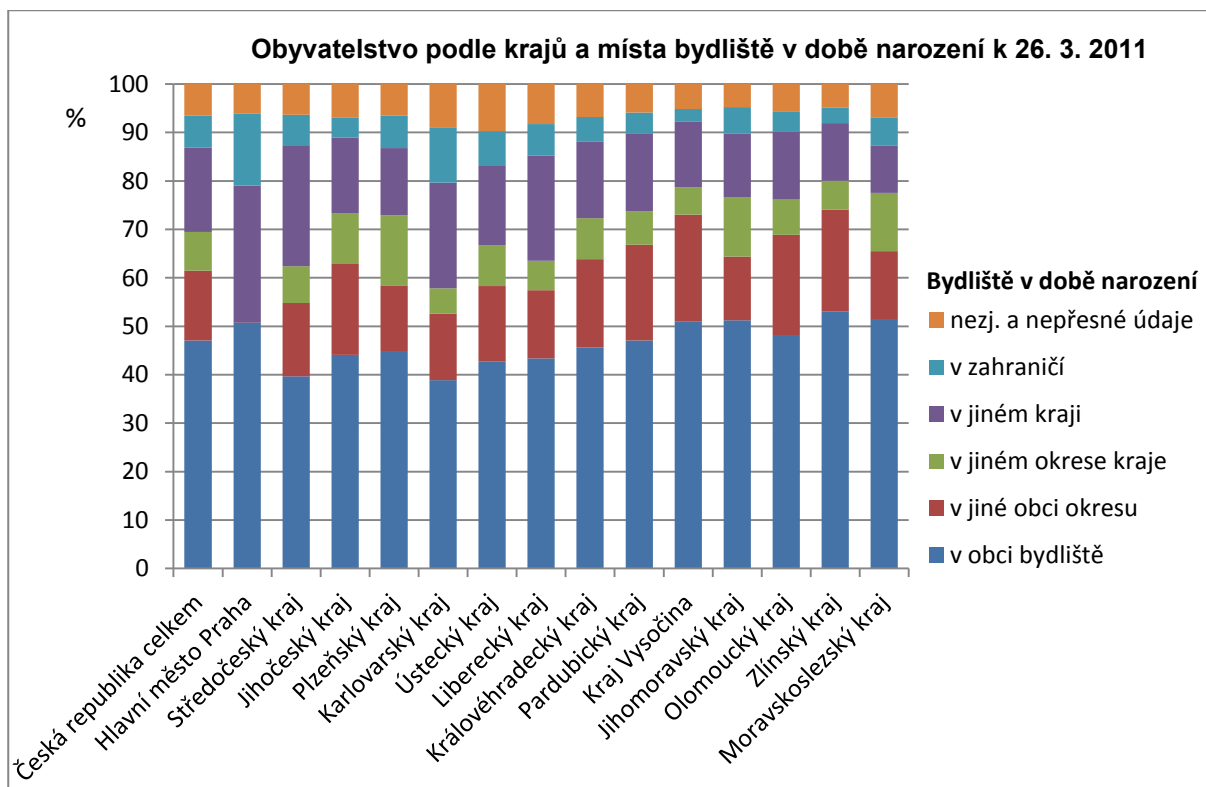
Vliv na zastoupení rodáků mezi obyvateli obce má přirozeně i její velikost; ve velkých městech i přestěhování do značně vzdálených lokalit zůstává stále stěhovaním v rámci obce. V nejmenších obcích se podíl rodáků pohybuje kolem 43 – 44 %, s velikostí obce vzrůstá a ve městech s více než 50 tisíci obyvateli tvoří rodáci více než polovinu obyvatelstva.

Nejvíce zřetelný je tento vliv v případech, kdy je celý okres, resp. správní obvod obce s rozšířenou působností tvořen zcela nebo převážně jedním velkým městem. Díky tomu mají Praha, Plzeň a Brno značně vyšší podíl rodáků než většina okolního území; o Ostravě to, vzhledem k sousedícímu regionu Opavska, platí jen v omezené míře. Ve všech případech je toto město obcí rodiště pro více než polovinu jeho obyvatel.

Narození v obci bydliště podle velikostních skupin obcí k 26. 3. 2011

	Počet obcí	Počet obyvatel celkem	Narození v obci bydliště	
			abs.	v % z počtu obyvatel
ČR celkem	6 251	10 436 560	4 912 225	47,1
velikostní skupina obce:				
do 199	1 531	190 509	83 392	43,8
200 - 499	1 997	653 356	283 517	43,4
500 - 999	1 336	940 142	415 248	44,2
1 000 - 1 999	720	1 002 103	446 222	44,5
2 000 - 4 999	402	1 228 315	547 572	44,6
5 000 - 9 999	135	933 230	428 408	45,9
10 000 - 19 999	68	956 108	427 921	44,8
20 000 - 49 999	44	1 329 002	632 130	47,6
50 000 - 99 999	12	878 783	442 504	50,4
100 000 a více	6	2 325 012	1 205 311	51,8

Mnohem výraznější než mezi velikostními skupinami obcí jsou ovšem rozdíly mezi jednotlivými regiony. V moravských krajích (s výjimkou Olomouckého) a v Praze představují osoby narozené v obci bydliště více než polovinu obyvatel, nejvyšší podíl rodáků má Zlínský kraj – 53,0 %. Oproti tomu ve většině českých krajů nepřesahuje podíl rodáků 45 %; vůbec nejnižší je v Karlovarském a Středočeském kraji, kde nedosahuje ani 40 %.



Regionální rozdíly zastoupení rodáků v populaci zůstávají do značné míry podobné, jako byly zachyceny v předchozích dvou sčítáních. Potvrzuje se i nadále, že obyvatelstvo na Moravě a ve Slezsku je z hlediska dlouhodobých migračních pohybů významně stabilnější než obyvatelstvo v Čechách; směrem od východní, resp. jihovýchodní části České republiky k západu či severozápadu podíl rodáků klesá. Stejně tak jsou, především při sledování nižších územních jednotek, stále patrné vlivy větších migračních přesunů v minulosti, zejména poválečný odsun původního německého obyvatelstva s následným osídlováním pohraničí a rozsáhlé stěhování za prací do oblastí těžby uhlí a těžkého průmyslu.

SO ORP s nejvyšším a nejnižším podílem narozených v obci bydliště k 26. 3. 2011

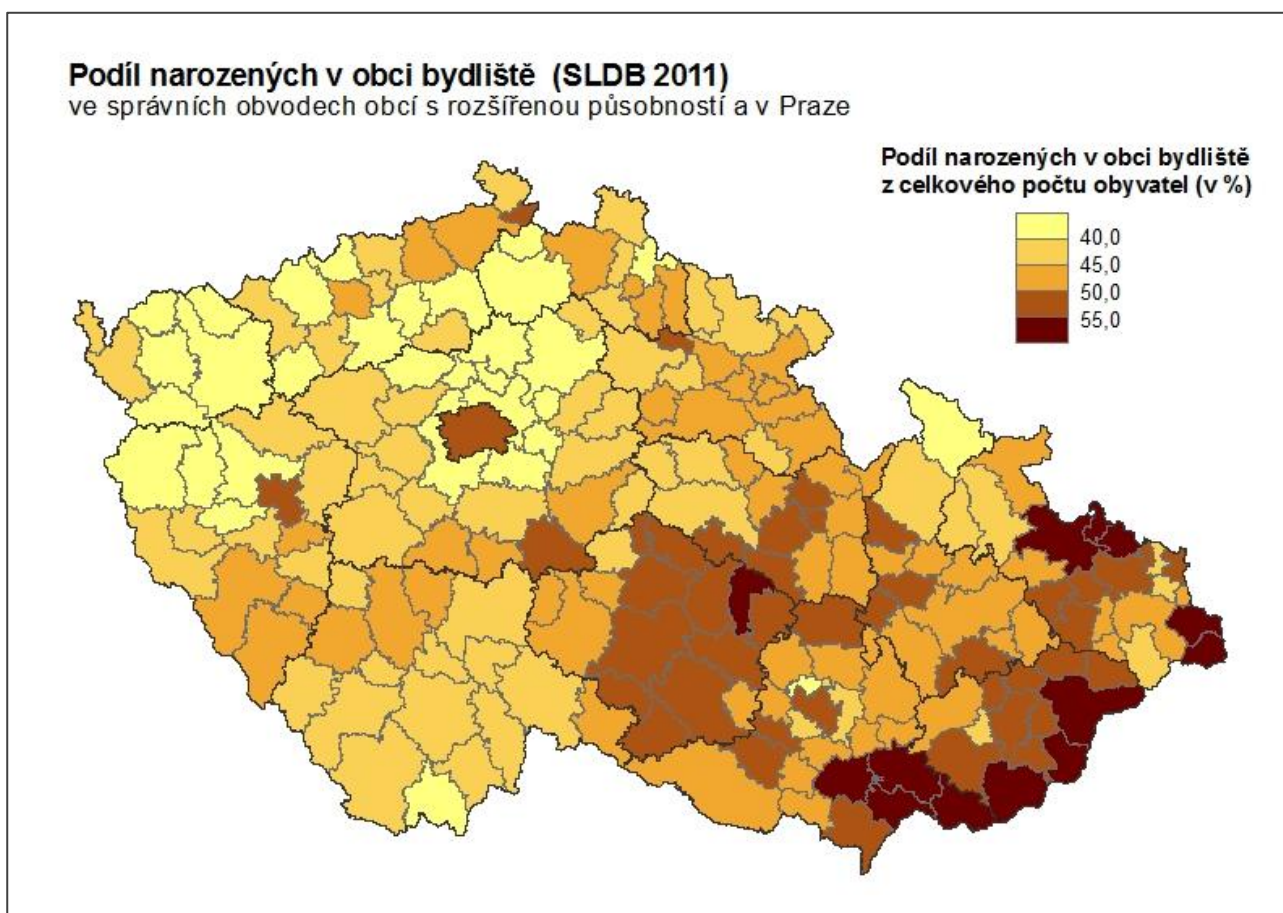
Nejvyšší hodnoty		Nejnižší hodnoty	
SO ORP	podíl v % z počtu obyvatel	SO ORP	podíl v % z počtu obyvatel
Kravaře	65,0	Černošice	30,1
Uherský Brod	61,2	Říčany	32,1
Valašské Klobouky	60,4	Lysá nad Labem	33,5
Jablunkov	59,2	Brandýs n. L. - S. Boleslav	33,5
Veselí nad Moravou	58,9	Mariánské Lázně	35,9
Třinec	56,9	Ostrov	36,3
Vsetín	56,6	Podbořany	36,6
Nové Město na Moravě	56,2	Česká Lípa	37,1
Hustopeče	55,9	Sokolov	37,1
Kyjov	55,5	Tachov	37,5

Nejvyšších podílů rodáků mezi obyvatelstvem – dle sčítání 2011 více než 55 % - dosahují oblasti jihovýchodní Moravy při hranicích se Slovenskem, Vsetínsko, Valašsko, Opavsko, ale také nejvýchodnější cíp republiky (Jablunkovsko-Třinecko) a část Vysočiny (Nové Město na Moravě). Pouze ve třech správních obvodech obcí s rozšířenou působností (SO ORP) překročil podíl rodáků třípětinovou hranici - Kravaře, Uherský Brod a Valašské Klobouky. Většina mikroregionů na Moravě vůbec má podíl rodáků nadprůměrný, asi u dvou třetin se zastoupení rodáků pohybuje kolem 50 % obyvatelstva nebo výše. U mikroregionů s nejvíce stabilním obyvatelstvem je zpravidla nadprůměrný podíl rodáků v celém věkovém spektru. V těchto případech není výjimkou, že i ve věkových kategoriích nad 70 let tvoří rodáci více než dvě pětiny populace.

V Čechách se podobným hodnotám přibližuje jen několik málo mikroregionů, převážně ve východních Čechách nebo na pomezí s Vysočinou. Maxima v české části republiky představují údaje za SO ORP Hlinsko - 54,2 % rodáků, Česká Třebová 53,9 % a Polička 52,6 %.

Tradičně nízký podíl rodáků je ve většině příhraničních regionů západních a severních Čech – především Tachovsko, většina Karlovarského kraje, Žatecko, Chomutovsko, Litoměřicko a Českolipsko. Zde rodáci představují obvykle jen 35-40 % celé populace a výrazně nízké je jejich zastoupení především v nejstarších věkových kategoriích, což souvisí se zmíněnými většími migračními pohyby v minulosti. Jestliže podíl rodáků v celé populaci ČR se snižuje s věkem poměrně plynule a u osob ve věku nad 70 let setrvává na hodnotách kolem 28 – 29 %, pro tyto dosídlené oblasti je typický prudký pokles počtu a podílu rodáků po 60. a především pak po 70. roce věku. Hodnoty ve věkových skupinách 70-79 a 80+ jsou ve srovnání s celorepublikovým průměrem maximálně poloviční (do 15 %), v mnohých pohraničních regionech podíl rodáků zůstává dokonce pouze v jednociferných číslech.

Na většině území Karlovarského kraje a v SO ORP Stříbro, Tachov, Kadaň, Chomutov, Děčín a Česká Lípa nepřesahuje podíl rodáků ve věkové skupině nad 70 let hranici 5 %. Extrémní hodnoty byly zaznamenány v SO ORP Tachov a Mariánské Lázně, kde podíl rodáků mezi osobami staršími 70 let nedosahuje dokonce ani 2 %. Přibližně v polovině mikroregionů Ústeckého a Libereckého kraje pak rodáci u této věkové kategorie netvoří ani desetinu obyvatelstva.



Ve východní části republiky jsou regiony tohoto typu spíše výjimečné, nacházejí se zejména v oblasti Jeseníků. Jedná se především o SO ORP Jeseník, kde rodáci tvoří 39,7 % obyvatelstva (druhý nejnížší podíl na Moravě; spolu s SO ORP Kuřim jsou to jediné dva moravské mikroregiony, kde podíl rodáků nepřesahuje dvě pětiny populace), a Bruntál s 41,5 % rodáků. V obou případech je ve věkových skupinách nad 70 let necelých 5 % rodáků. Některé další mikroregiony mají v důsledku migračních výměn obyvatel v minulosti rovněž nízké podíly rodáků v nejstarších věkových skupinách, ale celkový podíl rodáků v populaci se pohybuje mezi 45 – 47 % a blíží se tak republikovému průměru – SO ORP Rýmařov, Krnov, Šumperk, Šternberk a Mikulov.

Nově se však objevují další oblasti s nízkým zastoupením rodáků – zázemí velkých měst, kde v uplynulých 10-20 letech významně vzrůstal podíl nové zástavby a nově přistěhovaných obyvatel. Vůbec nejnížší podíly rodáků v ČR byly při sčítání 2011 dosaženy právě v těchto regionech. Nejvíce patrné je to v zázemí Prahy, kde v některých SO ORP tvoří rodáci pouze třetinu obyvatel – Černošice (30,1 % rodáků je vůbec nejnížší hodnota v ČR), Říčany, Lysá nad Labem a Brandýs n. L.–Stará Boleslav. Silná imigrace v nedávné době způsobila kromě poklesu celkového podílu rodáků i odlišnosti ve věkové struktuře. Výrazně podprůměrné

zastoupení rodáků je v těchto regionech především ve věkových skupinách předproduktivního a mladšího produktivního věku. Z dětí do 14 let se v obci bydliště narodily přibližně dvě třetiny. Minimální podíly rodáků jsou u obyvatelstva těchto mikroregionů dosahovány ve věkových skupinách mezi 30-59 roky, kde rodáci tvoří v průměru jen asi pětinu populace. Ve věkových skupinách nad 60 let se naopak podíl rodáků v populaci opět mírně zvyšuje.

V případě Prahy je patrné její širší zázemí – kromě uvedených mikroregionů s extrémně nízkými hodnotami, jež se nacházejí v těsné blízkosti hlavního města, nepřesahuje podíl rodáků dvě pětiny obyvatel prakticky v celé severní části Středočeského kraje. V okolí Brna je nejnižší podíl rodáků v SO ORP Kuřim 39,0 %, což je nejnižší hodnota z celé Moravy, a Šlapanice (42,5 %). V zázemí Plzně jsou podobnými případy Nýřany a Stod.

U Ostravy není podobné zázemí velkoměsta tolik zřetelné. Část nejbližšího okolí tvoří silně urbanizované mikroregiony dalších velkých měst, tvořící s Ostravou v podstatě souvislou aglomeraci (především severovýchodní a východní oblast směrem ke Karviné), na severozápadě zase s Ostravou sousedí specifické regiony Opavska a Hlučínska s výrazně stabilním obyvatelstvem. Kromě toho Moravskoslezský kraj jako celek je v posledních desetiletích migračně ztrátový. I zde se však vyskytují mikroregiony s nižším podílem rodáků. V případě SO ORP Havířov a Orlová se jedná spíše o důsledek větší imigrace v minulosti, kdy zdejší těžební a průmyslová oblast ve velkém rozsahu nabízela pracovní příležitosti spojené s nabídkou bydlení. Podobně nízký podíl rodáků v populaci má SO ORP Frýdlant nad Ostravicí (43,4 %), který lze naopak považovat za zdravější venkovské prostředí v zázemí aglomerace, kam se stěhují především lidé mladší a střední generace s dětmi. Silně podprůměrné podíly rodáků zde mají prakticky všechny věkové skupiny do 60 let. Podobně, i když ne tak výrazně nižší zastoupení rodáků mezi obyvateli v mladším a středním věku, lze pozorovat i v sousedních mikroregionech Frýdek-Místek, Frenštát pod Radhoštěm a Kopřivnice. Celkový podíl rodáků v populaci se v nich ale udržuje nad republikovým průměrem.