

4. Zastoupení vývozu krajů na celkovém vývozu České republiky

- **Postavení vývozu krajů na celkovém vývozu**

Dynamika vývozu všech čtrnácti krajů v roce 2010 ovlivnila postavení vývozu těchto krajů (viz tabulka 3, příloha 1 a příloha 14 - mapa) na celkovém vývozu České republiky, popřípadě vedla (kromě kraje Moravskoslezského, Pardubického, Královéhradeckého a kraje Karlovarského) k meziročnímu oslabení pozice jejich vývozu na celkovém vývozu České republiky. Pokles podílu se odehrál ve prospěch zvýšení zastoupení nespecifikovaného vývozu, a to z 8,2 % v roce 2009 na 9,8 % v roce 2010, tj. meziročně o 1,6 p.b. Poměrně velké rozdíly v úloze vývozu jednotlivých krajů na celkovém vývozu České republiky v roce 2009 z různých důvodů přetrvávaly.

Tabulka 3 Postavení krajů na celkovém vývozu v roce 2009 a 2010

Pořadí	Kraj	2009	2010	Pořadí	Kraj	2009	2010
		podíl v % ¹⁾				podíl v % ¹⁾	
1.	Středočeský	20,1	19,4	8.	Zlínský	4,6	4,6
2.	Moravskoslezský	10,6	11,0	10.	Královéhradecký	3,9	4,1
3.	Pardubický	8,2	9,4	9.	Jihočeský	4,0	3,7
4.	Plzeňský	9,3	8,1	12.	Vysočina	3,6	3,7
5.	Jihomoravský	7,2	6,7	11.	Liberecký	3,7	3,5
6.	Ústecký	6,1	6,0	13.	Olomoucký	3,3	3,1
7.	Hlavní město Praha	5,2	4,9	14.	Karlovarský	1,9	2,1

¹⁾ Celkový vývoz České republiky = 100.

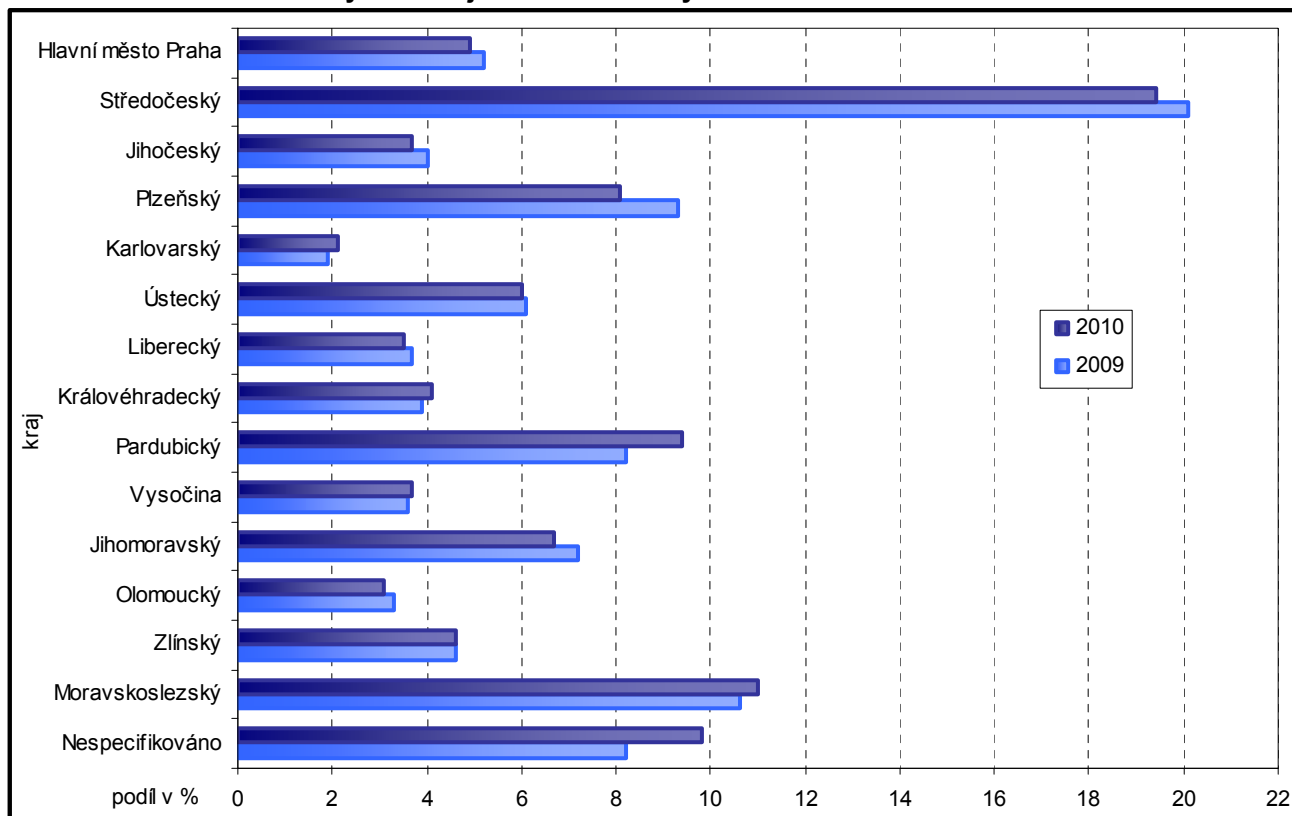
- **Nejsilnější zastoupení vývozu Středočeského kraje na celkovém vývozu**

Nejsilnější pozici na celkovém vývozu České republiky si i v roce 2010 zachoval vývoz Středočeského kraje, i když proti roku 2009 svoje dominantní postavení oslabil o 0,7 p.b. Podíl tohoto kraje však představoval téměř jednu pětinu celkového vývozu České republiky. Nejsilnější pozice vývozu Středočeského kraje na celkovém českém vývozu je významně ovlivněna umístěním výroby dopravních prostředků (zejména produkcí osobních automobilů a dílů a příslušenství k nim) v tomto kraji. Podíl vývozu silničních vozidel (SITC 78) na celkovém vývozu Středočeského kraje v roce 2010 proti roku 2009 sice oslabil o 2,7 p.b. (z 48,2 % na 45,5 %), i tak však zůstal vysoký. Z celkového českého vývozu silničních vozidel v roce 2010 představoval vývoz silničních vozidel ze Středočeského kraje 51,3 % (56,1 % v roce 2009), z toho podíl vývozu osobních automobilů a ostatních vozidel pro dopravu osob (SITC 781) ze Středočeského kraje na celkovém vývozu osobních automobilů a ostatních vozidel pro dopravu osob činil 73,6 % (82,0 % v roce 2009) a podíl vývozu dílů a příslušenství motorových vozidel (SITC 784) na celkovém vývozu dílů a příslušenství motorových vozidel dosáhl 25,5 % (28,1 % v roce 2009). Vývoz osobních automobilů a ostatních vozidel pro dopravu osob (SITC 781) ze Středočeského kraje v roce 2010 meziročně vzrostl o 7,4 % (12,2 mld. Kč) a vývoz dílů a příslušenství motorových vozidel (SITC 784) se meziročně zvýšil o 5,9 % (2,4 mld. Kč).

- **Druhá pozice vývozu Moravskoslezského kraje na celkovém vývozu**

Druhé nejvýznamnější postavení na celkovém vývozu České republiky, i když podstatně slabší oproti pozici vývozu Středočeského kraje, meziročně ale o 0,4 p.b. silnější, **si udržel vývoz kraje Moravskoslezského**. Zastoupení vývozu tohoto kraje na celkovém vývozu České republiky je významně určováno těžbou uhlí a výrobou koksu, umístěním výrobních kapacit základních kovů, hutních a kovodělných výrobků a výrobou osobních automobilů a ostatních vozidel pro dopravu osob. O tom svědčí zastoupení vývozu řady položek z Moravskoslezského kraje na celkovém českém vývozu těchto položek. Např. v roce 2010 činil podíl vývozu uhlí, případně mletého, ne však aglomerovaného (SITC 321) z Moravskoslezského kraje na celkovém českém vývozu této položky 99,4 % (99,7 % v roce 2009), vývozu koksu, polokoksu (včetně dřevěného) z uhlí, rašeliny (SITC 325) 94,8 % (96,7 % v roce 2009), vývozu plochých válcovaných výrobků ze železa nebo nelegované oceli, ne plátované ap. (SITC 673) 79,2 % (74,8 % v roce 2009), tyčí, prutů, úhelníků, profilů ap. železných, ocelových (SITC 676) 71,7 % (75,2 % v roce 2009), rour, trubek a dutých profilů a trubkových a rourových fitinek ze železa nebo oceli (SITC 679) 40,1 % (35,1 % v roce 2009). Zvýšil se podíl vývozu osobních automobilů a ostatních vozidel pro dopravu osob (SITC 781) na celkovém českém vývozu, a to z 13,5 % v roce 2009 na 20,0 % v roce 2010 (meziroční navýšení vývozu o 20,9 mld. Kč).

Graf 4 Postavení vývozu krajů na celkovém vývozu v roce 2009 a 2010



• **Třetí pozice vývozu kraje Pardubického na celkovém vývozu**

Třetí místo v celkovém vývozu České republiky připadlo kraji Pardubickému. Ten svoji pozici na celkovém českém vývozu v roce 2010 meziročně posílil, a to nejvýrazněji (o 1,2 p.b.) ze všech krajů a **předstihl tak kraj Plzeňský**. Zastoupení kraje Pardubického na celkovém vývozu České republiky zaostávalo v roce 2009 za druhým krajem Moravskoslezským o 2,4 p.b., v roce 2010 již jen o 1,6 p.b. Vývoz kraje Pardubického měl v roce 2010 rozhodující podíl (61,2 % proti 49,3 % v roce 2009) na celkovém českém vývozu dílů a příslušenství kancelářských strojů a zařízení k automatizovanému zpracování dat (SITC 759), 57,6 % proti 58,2 % v roce 2009 na celkovém českém vývozu zařízení k automatizovanému zpracování dat, periferních jednotek (SITC 752), 23,9 % proti 18,1 % elektronik, rentgenek, diod, tranzistorů ap., jejich dílů (SITC 776), 16,3 % proti 7,5 % v roce 2009 % monitorů a projektorů; televizních přijímačů, i kombinovaných (SITC 761).

• **Nejnižší podíl vývozu kraje Karlovarského na celkovém vývozu**

Zbývajících jedenáct krajů lze podle podílu jejich vývozu na celkovém vývozu České republiky v roce 2010 rozčlenit do pěti skupin, a to kraje s podílem:

- 8,1 % (kraj Plzeňský);
- 6,0 % a 6,7 % (kraj Ústecký a kraj Jihomoravský);
- 4,1 %, 4,6 % a 4,9 % (kraj Královéhradecký, Zlínský a kraj Hlavní město Praha);
- 3,5 %, 3,5 % a 3,7 % (kraj Liberecký, Vysočina a kraj Jihočeský);
- 2,1 % (kraj Karlovarský).

Zastoupení vývozu kraje Karlovarského na celkovém vývozu České republiky je ze všech krajů dlouhodobě nejnižší, což souvisí s umístěním malého počtu průmyslových výrobních kapacit v tomto kraji a se silnějším zaměřením tohoto kraje na sektor služeb (cestovní ruch). V roce 2010 přetrvávaly dopady světové hospodářské krize, které se projevily mj. ve sklářském a keramickém průmyslu, který měl poměrně silné zastoupení v průmyslové výrobě i ve vývozu kraje Karlovarského. Např. na celkovém českém vývozu hrncířského zboží (SITC 666) se vývoz těchto výrobků z kraje Karlovarského v roce 2010 podílel 66,2 % (64,2 % v roce 2009).