

1. Demografický vývoj

Územní změny, sídelní struktura

Čtvrtá nejvyšší hustota obyvatel.

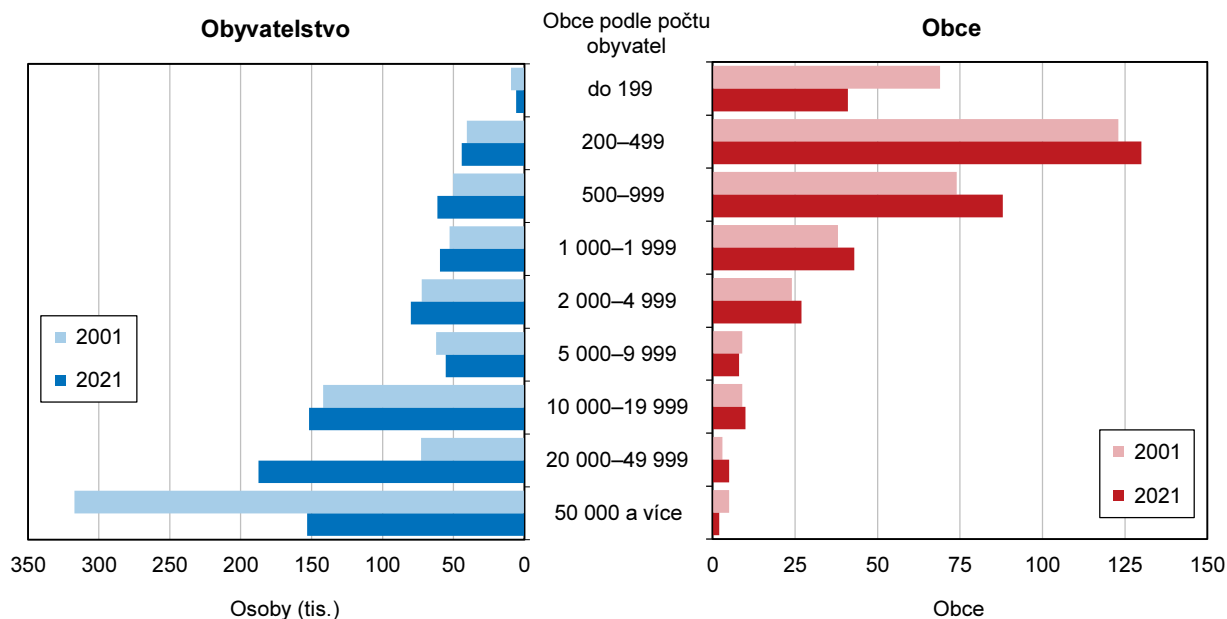
Ústecký kraj je se svou rozlohou 533 866 ha sedmým největším krajem v ČR a na rozloze státu se podílí necelými 7 %. Ke konci roku 2021 žilo v Ústeckém kraji 798 898 obyvatel¹, což bylo 7,6 % všech obyvatel republiky. Ústecký kraj patří dlouhodobě ke krajům s vyšší hustotou obyvatelstva. V roce 2021 zde žilo 149,6 osob na km², náš kraj byl tak čtvrtým nejhustěji osídleným krajem ČR. Při porovnání s republikovým průměrem (133,3 obyvatel na km²) žilo v Ústeckém kraji o 16,3 obyvatel na km² více.

Hustota obyvatel v okrese Louny hluboko pod průměrem ČR.

V rámci vnitroregionálního pohledu byl počet obyvatel v okresech Děčín, Chomutov, Litoměřice, Teplice a Ústí nad Labem poměrně vyrovnaný a pohyboval se okolo 120 tis. obyvatel. V okrese Most žilo celkem 106,8 tis. obyvatel a nejméně obyvatel žilo v okrese Louny, a to pouhých 85,4 tis. Zároveň je však okres Louny co do rozlohy největším okresem v kraji. V hustotě obyvatelstva, která v loňském roce dosáhla 76,2 obyvatel na 1 km², tak byl hluboko pod průměrem kraje i pod průměrem ČR. Druhým okresem s nejnižší hustotou obyvatel byly Litoměřice (113,9 obyvatel na 1 km²), nejvyšší hustota byla v okrese Ústí nad Labem (288,9 obyvatel na 1 km²).

Graf 1.1 Sídelní struktura Ústeckého kraje v letech 2001 a 2021 (stav k 31. 12.)

Zdroj: ČSÚ



Z celkového počtu 354 obcí v kraji se jich 105 nachází v okrese Litoměřice.

V Ústeckém kraji bylo k 1. 1. 2021 celkem 7 okresů, 16 správních obvodů obcí s rozšířenou působností, 30 správních obvodů obcí s pověřeným obecním úřadem a 354 obcí. Na území kraje se nacházelo 59 měst, z toho 5 statutárních, a 11 městysů. Nejvíce obcí, celkem 105, se nacházelo v okrese Litoměřice, druhý nejvyšší počet byl v okrese Louny (70). Naproti tomu nejméně obcí měl okres Ústí nad Labem (23) a Most (26).

¹ údaj navazuje na výsledky SLDB 2021

Ve městech žije téměř 79 % obyvatel.

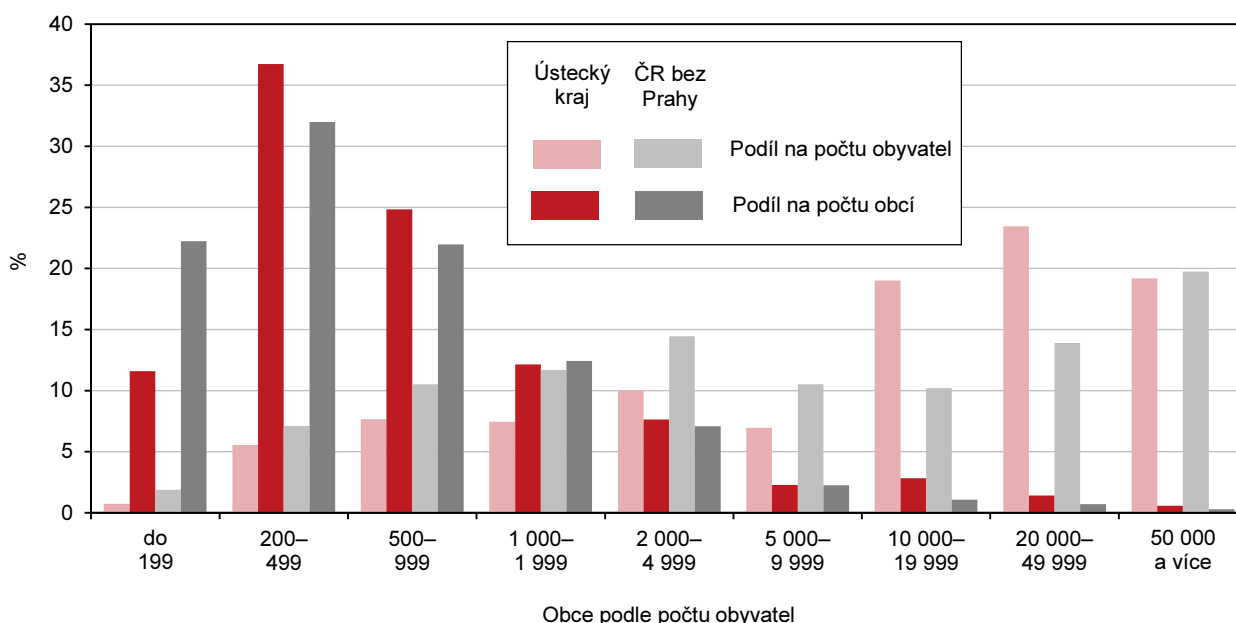
Ve městech (obce, které jsou městem) Ústeckého kraje žilo v roce 2021 celkem 628 815 obyvatel, jejich podíl na celkovém počtu obyvatel kraje dosáhl 78,7 %. Neuvažujeme-li Prahu (100 %), byl tento podíl druhý nejvyšší v rámci srovnání krajů ČR hned za Karlovarským krajem.

Více jak 14 % obyvatel okresu Litoměřice žije v obcích do 500 obyvatel.

Z pohledu velikostní struktury obcí převažovaly ve většině okresů obce do 500 obyvatel, přičemž v okrese Litoměřice byl jejich počet absolutně nejvyšší (59). V okrese Teplice a Ústí nad Labem bylo nejvíce obcí s 500 až 1 999 obyvateli. Vysoký počet nejmenších obcí v okresech Litoměřice a Louny se promítl do počtu obyvatel žijících v těchto obcích. Žilo v nich nejvíce lidí právě v okrese Litoměřice (14,4 %), v okrese Louny to bylo 13,1 % obyvatel. Na opačné straně stál okres Ústí nad Labem a Teplice, ve kterých v nejmenších obcích žilo pouze 1,8 resp. 1,9 % obyvatel okresu.

Graf 1.2 Sídlní struktura Ústeckého kraje a České republiky (bez Prahy) k 31. 12. 2021

Zdroj: ČSÚ



Téměř 80 % obyvatel v obcích s 10 tis. a více obyvateli v okresech Chomutov a Most.

Velmi podobná situace pak byla i v případě obcí s 500 až 1 999 obyvateli, ve kterých rovněž žil nejvyšší podíl obyvatel v okresech Litoměřice (29,4 %) a Louny (26,2 %), nejméně v okresech Most (4,2 %) a Ústí nad Labem (8,4 %). Ve všech okresech je většina obyvatel soustředěna do obcí s 10 000 a více obyvateli, v roce 2021 to bylo nejvíce v okresech Chomutov a Most (shodně 79,9) a v okrese Ústí nad Labem (77,3 % obyvatel okresu).

Třetí nejvyšší podíl obyvatel v obcích se 2 tis. a více obyvateli mezi kraji.

Počet obyvatel, žijících v obcích se 2 000 a více obyvateli je v našem kraji dlouhodobě vyšší než činí průměr ČR. V roce 2021 žilo v takových obcích 78,6 % obyvatel Ústeckého kraje. Vyšší podíl byl kromě hl. m. Prahy (100 %) zaznamenán i v Moravskoslezském kraji, kde dosáhl 84,7 %. V našem kraji je to dáno historickým vývojem, kdy velká část území byla zasažena těžbou nerostných surovin a rozvojem převážně těžkého průmyslu, což s sebou především v Podkrušnohoří přineslo likvidaci malých sídel (obcí) a výstavbu velkých aglomerací (měst).

Vývoj počtu obyvatel

V kraji žije 7,6 % obyvatel ČR.

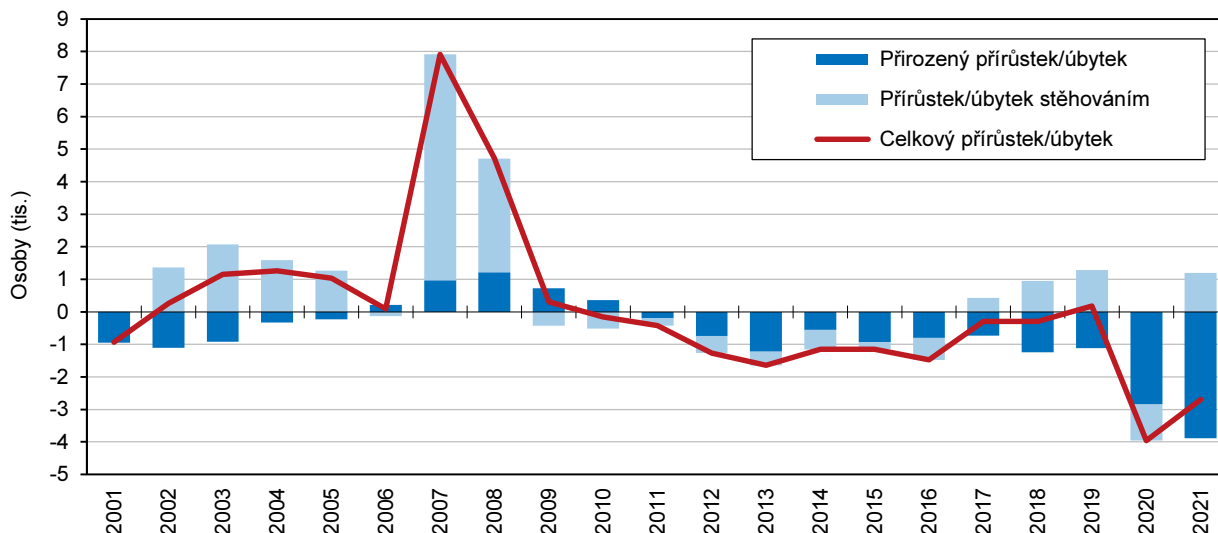
K 31. prosinci 2021 žilo na území Ústeckého kraje 798 898 obyvatel, v tom 394 781 mužů a 404 117 žen. Náš kraj je dlouhodobě pátým nejlidnatějším krajem ČR,



v loňském roce zde žilo 7,6 % obyvatel ČR. Tento podíl se však od roku 2008, kdy v kraji žilo 8,0 % všech obyvatel ČR, neustále snižuje. Důvodem je skutečnost, že zatímco v posledních letech počet obyvatel ČR roste, počet obyvatel kraje klesal.

Graf 1.3 Pohyb obyvatel v Ústeckém kraji

Zdroj: ČSÚ



Počet obyvatel kraje klesá.

Od roku 2010 se Ústecký kraj potýká s pravidelným každoročním úbytkem obyvatel. Výjimkou byl pouze rok 2019, kdy došlo k meziročnímu nárůstu o 176 obyvatel. V období 2011 až 2021 klesal počet obyvatel kraje v důsledku přirozeného úbytku obyvatel, kdy počet zemřelých převýšil počet živě narozených. Do roku 2016 celkovou bilanci obyvatel kraje rovněž zhoršovala záporná migrace, kdy se do kraje přistěhovalo méně obyvatel, než se z něj vystěhovalo. Od roku 2017 sice kraj zaznamenával kladné migrační saldo s výjimkou pandemií ovlivněného roku 2020, tento pozitivní vývoj migrace však již nedokázal zvrátit celkový negativní demografický trend (vyjma roku 2019).

Nejrychleji klesal počet obyvatel v okrese Děčín a Most, ...

Z vnitrokrajového pohledu se počet obyvatel v uplynulých deseti letech v jednotlivých okresech vyvíjel různě, převažoval však jejich úbytek. Nejhuře na tom byly okresy Děčín a Most, kde počet obyvatel klesal rychleji než v ostatních okresech, což se projevilo na změně podílu počtu obyvatel kraje, kteří v těchto okresech žijí. Zatímco v roce 2011 žilo v okrese Děčín 16,0 % obyvatel kraje, v roce 2021 to bylo 15,8 %. V okrese Most jsme zaznamenali pokles tohoto podílu o 0,5 procentního bodu (dále jen „p. b.“) na 13,4 %. Naproti tomu nárůst podílu obyvatel okresu Litoměřice na celkovém počtu obyvatel kraje o 0,3 p. b. na 14,7 % ukazuje na skutečnost, že okresu Litoměřice se od roku 2011 snižoval počet obyvatel nejpomaleji z celého kraje.

...příčinou bylo záporné saldo přirozené změny obyvatelstva i migrace.

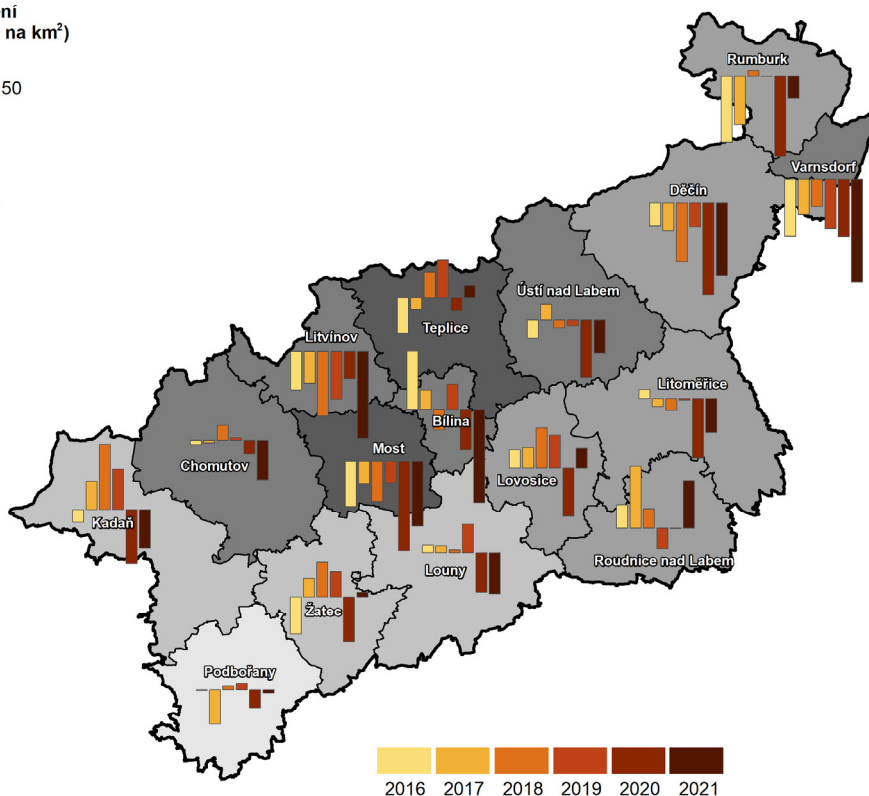
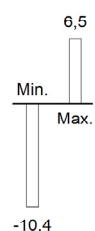
V období 2012 až 2021 byl ve všech okresech zaznamenán přirozený úbytek obyvatelstva. Výjimkou byl okres Ústí nad Labem, kde byl pokles zaznamenán jen v roce 2013 a v období 2019–2021. Z pohledu migrace byla situace v jednotlivých okresech kraje různá. S pravidelným úbytkem obyvatel migrací se v období 2012–2021 potýkaly okresy Děčín a Most. Naproti tomu v okresech Teplice, Litoměřice a Louny bylo ve sledovaném období migrační saldo převážně kladné.

Pohyb obyvatel ve správních obvodech obcí s rozšířenou působností Ústeckého kraje v letech 2016 až 2021

Hustota zalidnění
(počet obyvatel na km²)
k 31. 12. 2021

- Méně než 50
- 50–99
- 100–149
- 150–299
- 300 a více

Přírůstek/úbytek obyvatel
na 1 000 obyvatel
středního stavu

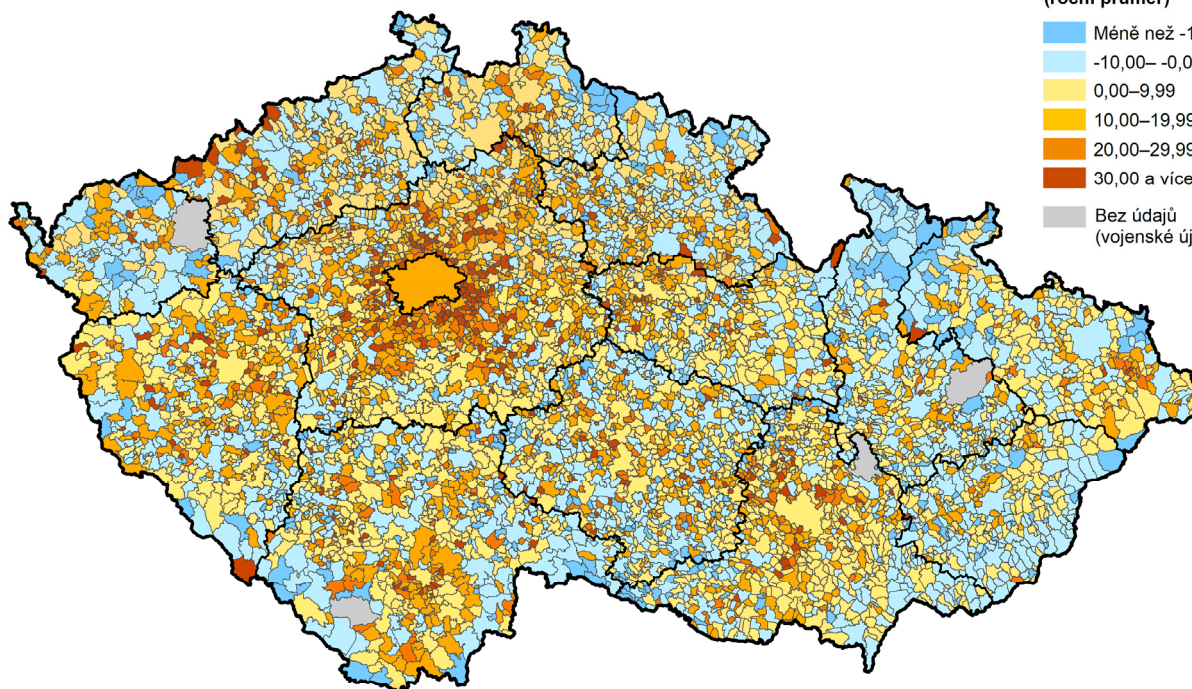


Zdroj: ČSÚ

Celkový přírůstek/úbytek počtu obyvatel v obcích v letech 2016 až 2021

Na 1 000 obyvatel
(roční průměr)

- Méně než -10,00
- -10,00– -0,01
- 0,00–9,99
- 10,00–19,99
- 20,00–29,99
- 30,00 a více
- Bez údajů (vojenské újezdy)



Zdroj: ČSÚ

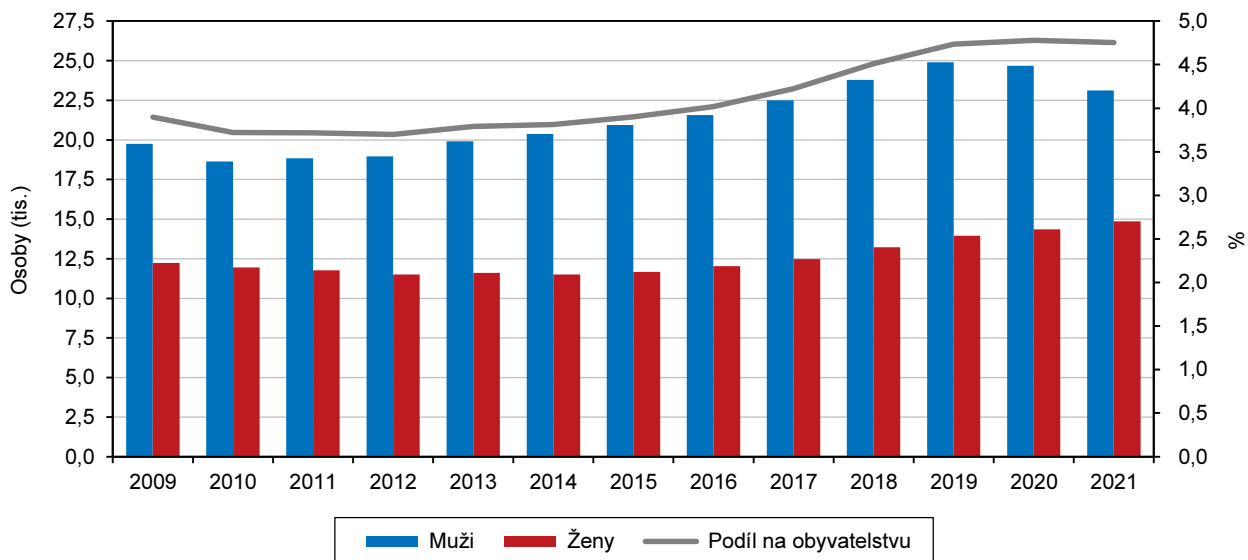


V okrese Litoměřice migrace kompenzovala přirozený úbytek obyvatel.

Na počet obyvatel okresu Děčín a Most tak dlouhodobě působí jak záporná migrace, tak i počet zemřelých převyšující počet narozených. V okrese Litoměřice byl negativní dopad dlouhodobě záporné změny obyvatel kompenzován migrací a celkový přírůstek obyvatel tak byl v posledních 11 letech převážně kladný.

Graf 1.4 Cizinci (bez osob s platným azylem) v Ústeckém kraji (stav k 31. 12.)

Pramen: Ředitelství služby cizinecké policie

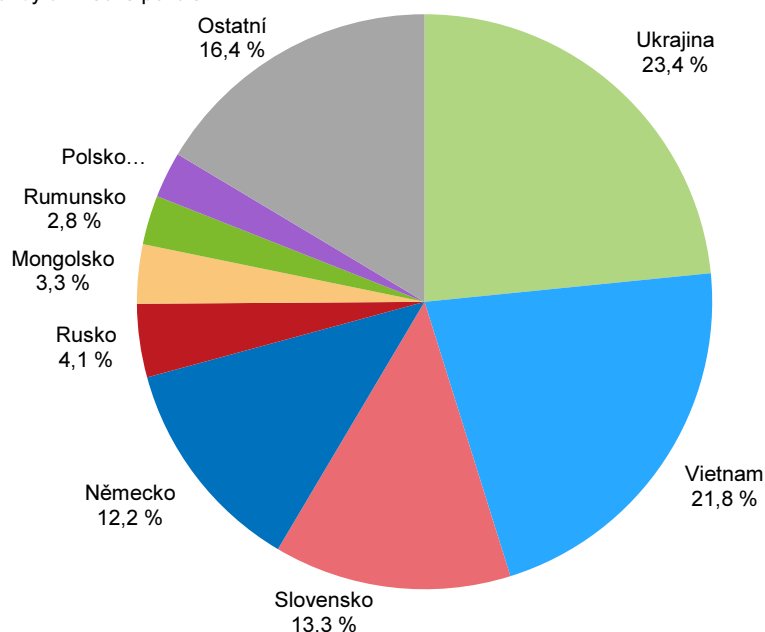


Roste podíl cizinců na počtu obyvatel kraje.

K 31. 12. 2021 bylo v Ústeckém kraji evidováno 37 976 cizinců, toho bylo 23 123 mužů a 14 853 žen. Jejich počty v kraji v uplynulých letech převážně rostly s výjimkou let 2009, 2010, 2012 a 2021, kdy došlo k meziročnímu poklesu. V důsledku nárůstu počtu cizinců v kraji za současného poklesu počtu obyvatel rostl podíl cizinců v kraji. Zatímco v roce 2011 tvořili cizinci 3,7 % všech obyvatel kraje, v loňském roce to bylo již 4,8 %, tj. nárůst o 1,1 p. b.

Graf 1.5 Cizinci podle státního občanství (bez osob s platným azylem) v Ústeckém kraji k 31. 12. 2021

Pramen: Ředitelství služby cizinecké policie



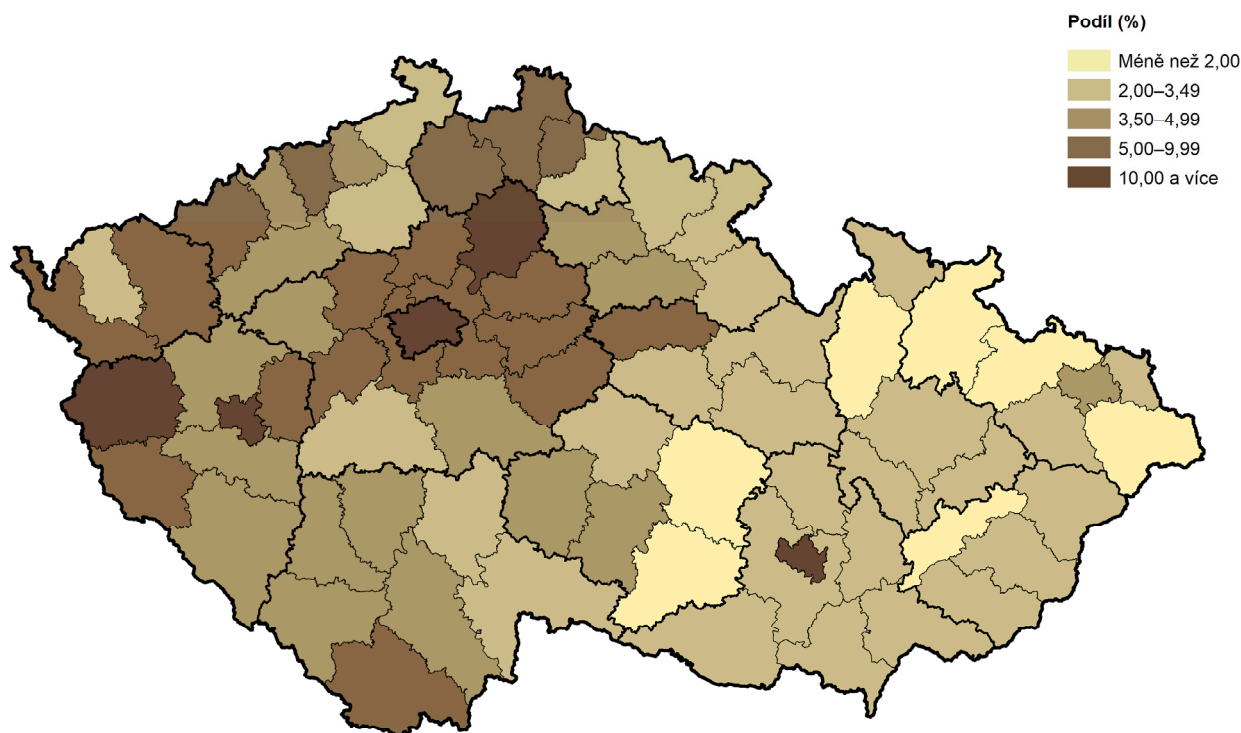
Cílem zahraniční migrace je nejčastěji okres Teplice.

V rámci kraje bylo nejvíce cizinců vloni v okrese Teplice, a to 9 398 osob. Na celkovém počtu cizinců v kraji se tak okres Teplice podílel téměř ¼. Nejméně cizinců bylo naopak zjištěno v okrese Louny, a to 3 004 osob (necelých 8 % cizinců v kraji). Za uplynulých 11 let vzrostly počty cizinců ve většině okresů Ústeckého kraje vyjma okresu Děčín, kde byly vloni v porovnání s rokem 2011 nižší o 9,1 %. Nejvíce za uplynulých 11 vzrostly počty cizinců v okrese Teplice, a to téměř o 65 %.

Nejvíce cizinců v kraji pochází z Ukrajiny nebo Vietnamu.

Nejvíce cizinců v kraji pocházelo vloni z Ukrajiny nebo Vietnamu. To je patrné i z vnitrokrajového pohledu, kde cizinci s původem z Ukrajiny převažovali v okresech Chomutov, Litoměřice a Louny, a cizinci z Vietnamu tvořili největší podíl mezi všemi cizinci v okresech Děčín, Most a Ústí nad Labem. V okrese Teplice bylo vloni nejvíce cizinců z Německa.

Cizinci podle okresů k 31. 12. 2021



Pramen: Ředitelství služby cizinecké policie

Demografické události, naděje dožití

Meziroční nárůst sňatečnosti.

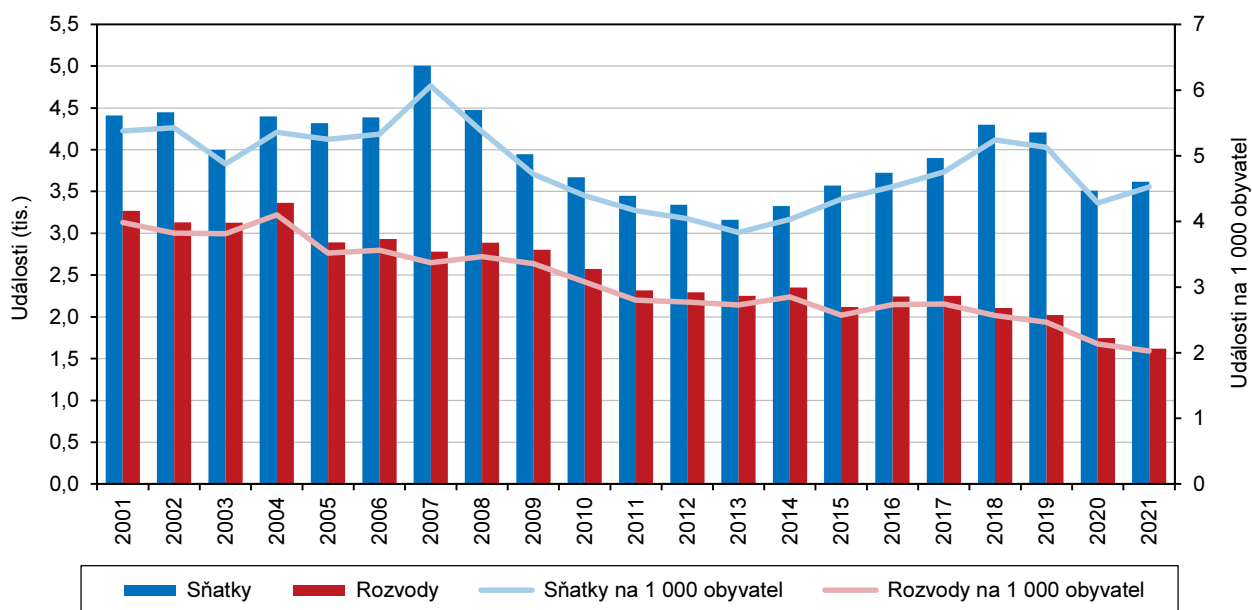
V roce 2021 uzavřelo v Ústeckém kraji manželství 3 616 párů snoubenců, tj. o 108 (o 3,1 %) více než za rok 2020. Sňatečnost neboli počet sňatků na 1 tis. obyvatel v kraji v období 2014–2018 meziročně rostla. V následujících dvou letech došlo k jejímu k meziročnímu snížení, nejvíce v roce 2020, který byl silně ovlivněn protiepidemickými opatřeními. V loňském roce jsme zaznamenali meziroční nárůst o 0,2 bodů promile na hodnotu 4,5 ‰. Jednalo se o stejnou hodnotu sňatečnosti, jaká byla dosažena v rámci celé ČR.

Mezi snoubenci bylo 56,5 % svobodných párů.

Pro 68,4 % ženichů a 67,1 % nevěst se jednalo o první sňatek. Podíl sňatků, kde byli oba snoubenci před jeho uzavřením svobodní, dosáhl 56,5 %. Manželství nejčastěji uzavírali muži ve věku 30 až 34 let, ženy o něco dříve, a to ve 25 až 29 letech.

Graf 1.6 Sňatky a rozvody v Ústeckém kraji

Zdroj: ČSÚ



Roste věk, ve kterém snoubenci vstupují do manželství.

V průměru bylo při uzavření sňatku ženichům 39,5 roku a nevěstám 36,7 roku. Průměrný věk svobodných žen vstupujících do jejich prvního sňatku byl 31,3 roku, průměrný věk svobodných mužů dosáhl 34,1 roku. Průměrný věk osob vstupujících do manželství se neustále zvyšuje, přičemž u žen o něco rychleji než u mužů. Při porovnání s rokem 2012 byl vloni průměrný věk při vstupu do prvního manželství vyšší u mužů o 2,2 roku a u žen o 2,5 roku. Při vstupu do druhého a dalšího manželství byl u mužů vyšší o 4,3 roku a u žen o 4,5 roku.

V 15,7 % uzavřených sňatků byla nevěsta starší.

Nejčastěji byla vloni uzavřena manželství, kde byl ženich starší o 1 až 4 roky než nevěsta. Tyto sňatky tvořily 33,0 %. Ve 20,5 % všech nově uzavřených manželstvích byl ženich starší o 5 až 9 roků a v 15,7 % manželství byla starší nevěsta o 1 až 4 roky než ženich.

Nejnižší rozvodovost v kraji od roku 2001, v loňském roce byla shodná s hodnotou za ČR.

V loňském roce bylo v Ústeckém kraji rozvedeno 1 619 manželství, což je o 126 (o 7,2 %) méně než za stejné období roku 2020. Počet rozvodů v kraji klesá již čtvrtým rokem, vloni zde bylo rozvedeno nejméně manželství od roku 2001. To se projevuje i v počtu rozvodů na 1 tis. obyvatel. V loňském roce dosáhla rozvodovost v kraji 2,0 ‰, meziročně poklesla o 0,1 bodů promile. Jednalo se o nejnižší hodnotu rozvodovosti od roku 2001. V kraji bylo vloni evidováno 44,8 rozvodů na 100 sňatků, meziročně jejich počet poklesl o 5,0. V porovnání s hodnotami za celou ČR bylo v kraji dosaženo stejné hodnoty rozvodovosti, počet rozvodů na 100 sňatků byl v kraji nižší o 0,3.

Rozvedená manželství nejčastěji trvala 15 let,...

U 77,3 % mužů a 77,6 % žen se jednalo o první rozvod. Nejvíce byla rozváděna manželství po 15 a více letech, a to ve 40,3 % případů. Vloni rozvedená manželství trvala nejčastěji 20 a více let. Jejich podíl na celkovém počtu rozvodů činil 26,2 %. Druhý největší podíl na rozvodech měla manželství trvajících 5 až 9 let (20,0 %) a 19,8 % rozvedených manželů žilo ve sňatku 10 až 14 let.

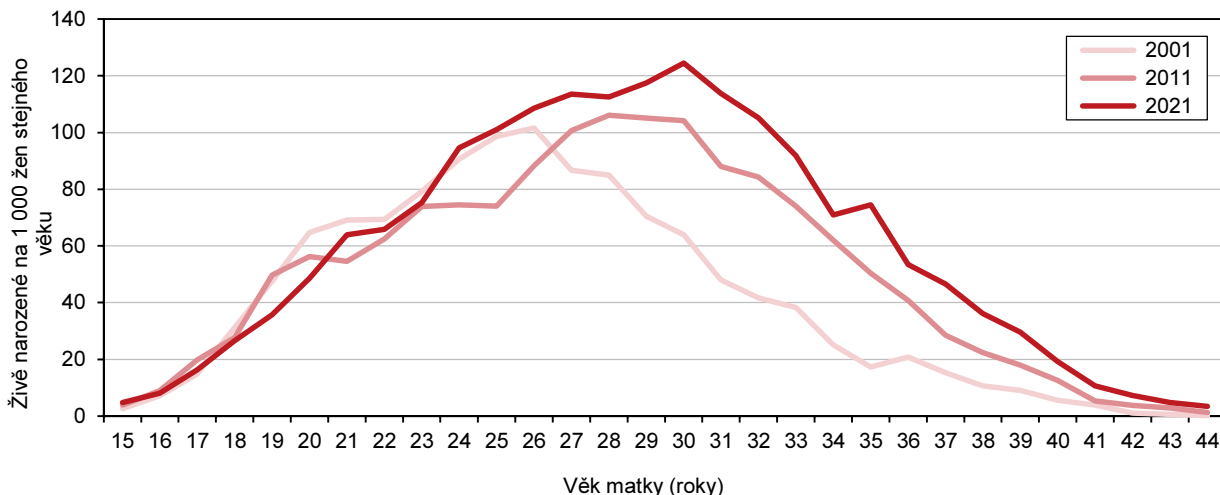
...a byla bezdětná.

Z hlediska počtu dětí bylo nejvíce rozvedených manželství bezdětných (42,1 %), rozvedených manželství s jedním nezletilým dítětem bylo 31,8 %. Nejméně se rozvedlo manželů se 3 a více dětmi (3,8 %). Průměrný věk při rozvodu dosáhl

u mužů 46,0 roku a u žen 42,9 roku. V případě prvních rozvodů to bylo 43,7 roku u mužů a 41,0 roku u žen. Stejně jako u sňatků, i průměrný věk u rozvodů v posledních letech roste. V porovnání s rokem 2012 byl vloni vyšší u mužů o 3,3 roku a u žen o 3,0 roku.

Graf 1.7 Míry plodnosti podle věku matky v Ústeckém kraji

Zdroj: ČSÚ

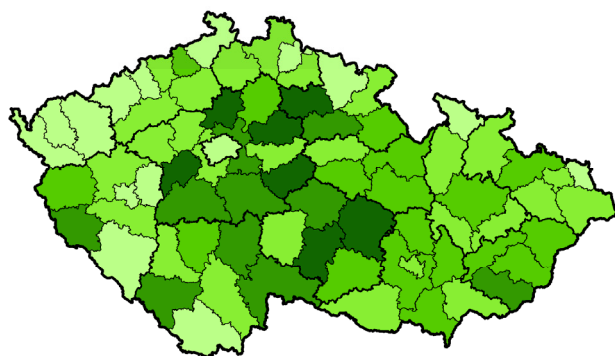


I přes meziroční nárůst čtvrtá nejnížší porodnost od roku 2001.

Od ledna do prosince loňského roku se v Ústeckém kraji živě narodilo 7 886 dětí, což je o 61 novorozenců (o 0,8 %) méně než ve stejném období roku 2020. Z celkového počtu živě narozených dětí bylo 49,1 % dívek. Od roku 2008, kdy hodnota porodnosti dosáhla 12,0 ‰, porodnost spíše klesá. V roce 2019 byla v Ústeckém kraji zaznamenána porodnost 9,9 ‰ (počet živě narozených na 1 tis. obyvatel). Meziročně došlo k nárůstu o 0,2 bodů promile a porodnost, zjištěná za rok 2021 byla čtvrtá nejnížší od roku 2001. Za průměrem ČR vloni zaostávala o 0,8 bodů promile.

Úhrnná plodnost a úhrnná potratovost v okresech v roce 2021

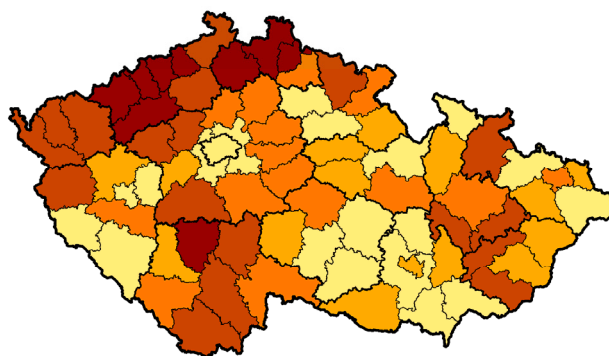
Úhrnná plodnost



Průměrný počet živě narozených dětí na jednu ženu během jejího reprodukčního období

- Méně než 1,750
- 1,750–1,849
- 1,850–1,899
- 1,900–1,949
- 1,950 a více

Úhrnná potratovost



Průměrný počet potratů na jednu ženu během jejího reprodukčního období

- Méně než 0,400
- 0,400–0,449
- 0,450–0,499
- 0,500–0,599
- 0,600 a více

Zdroj: ČSÚ



Nejvyšší hodnota úhrnné plodnosti od roku 2001.

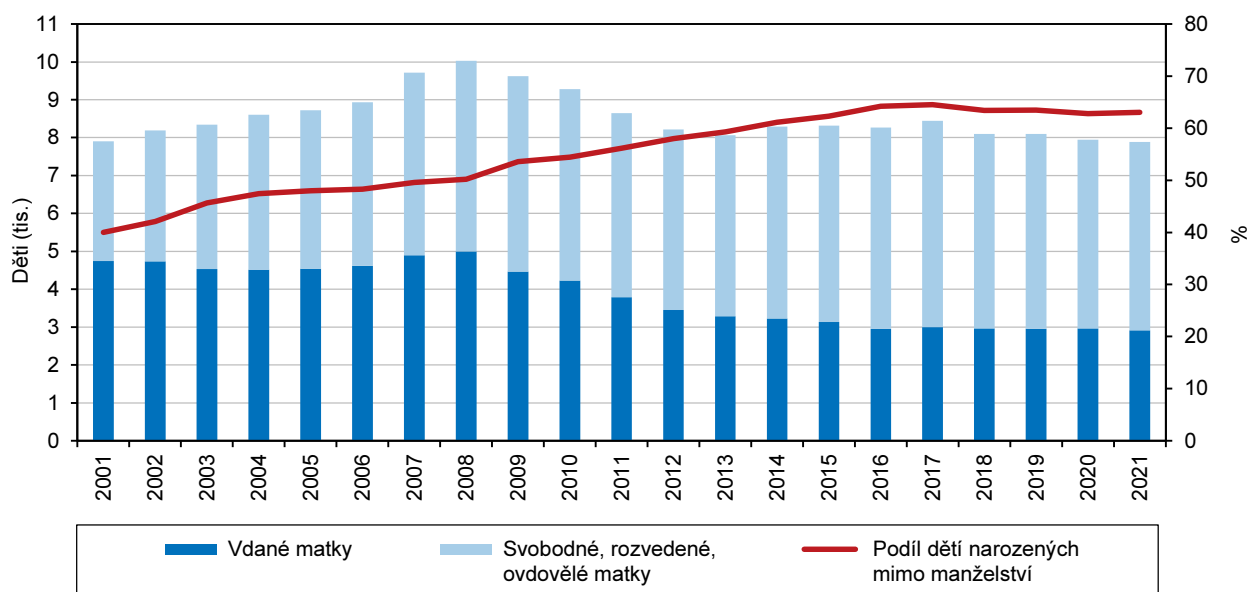
Meziročně došlo rovněž k nárůstu úhrnné plodnosti², která vloni dosáhla hodnoty 1,785, což bylo o 0,066 více než v předchozím roce. V porovnání s hodnotou za ČR (1,826) byla nižší o 0,042. Hodnota tohoto ukazatele roste v Ústeckém kraji od roku 2013 s výjimkou let 2018 a 2020, kdy došlo k meziročnímu poklesu. V loňském roce byla v kraji nejvyšší od roku 2001.

44,7 % bylo prvorozených.

Ve 44,7 % se jednalo o porod prvního dítěte, v pořadí druhé dítě se narodilo matkám ve 36,6 % porodů. Porody čtvrtého nebo dalšího dítěte dosáhly podílu 7,4 %. V 98,7 % porodů se jednalo o porod jednoho dítěte, porody dvojčat tvořily 1,3 % a rovněž se v kraji narodila i jedna trojčata.

Graf 1.8 Živě narozené děti podle rodinného stavu matky a podíl dětí narozených mimo manželství v Ústeckém kraji

Zdroj: ČSÚ



Pokračuje trend odkládání mateřství do vyššího věku.

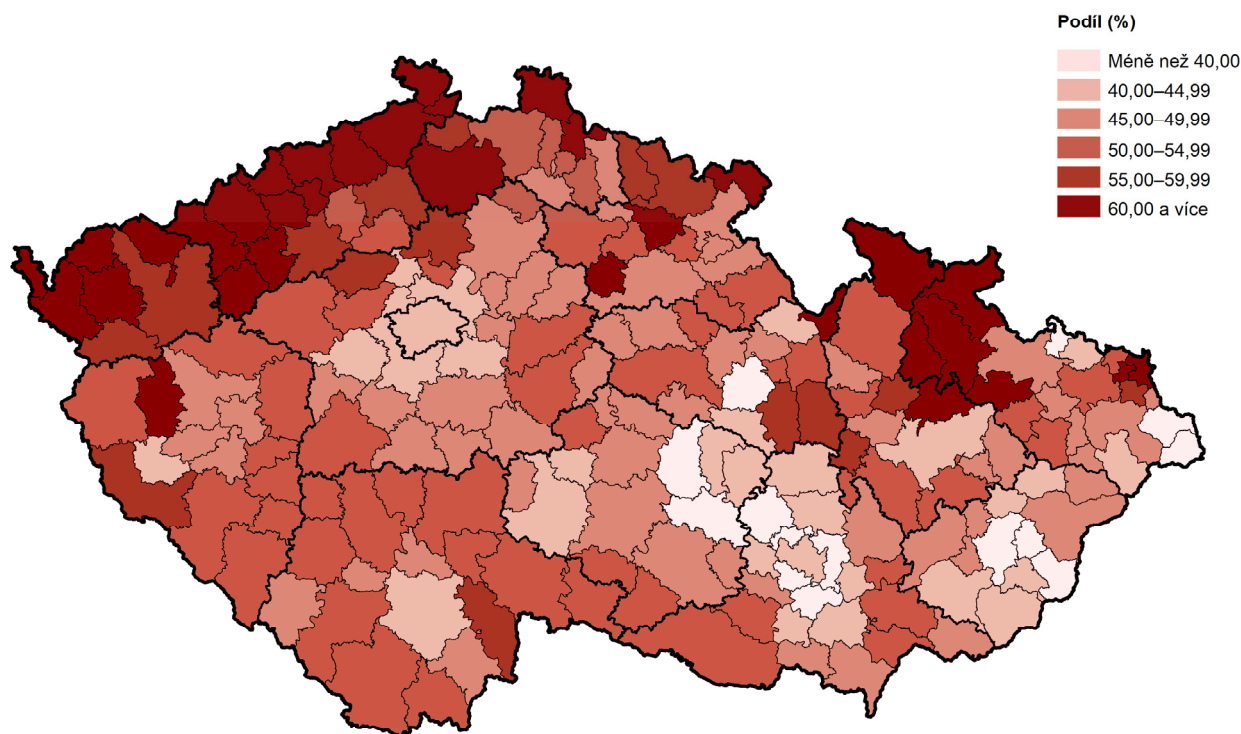
I nadále lze sledovat přetrvávající trend, kdy rodily ženy ve vyšším věku, než bylo zvykem dříve. Ve věku do 25 let porodilo vloni pouze 21,0 % žen, což je o 0,2 p. b. méně než v roce 2020, a o 4,5 p. b. méně, než tomu bylo v roce 2012. Nejčastěji rodily matky ve věkové skupině 25–29 let (30,4 %) a ve věkové skupině 30–34 let (30,3 %). Matky ve věku 20 až 24 let tvořily vloni mezi rodičkami 16,4 %, jejich podíl však dlouhodobě klesá. V porovnání s rokem 2012 byl vloni o 3,4 p. b. nižší. Ženy v Ústeckém kraji rodily své první dítě v průměru ve věku 27,9 roku, průměrný věk všech matek celkem byl 29,7 let. Za poslední desetiletí vzrostl průměrný věk matek o 0,6 roku a průměrný věk prvorodiček o 0,9 roku.

Nárůst počtu matek ve věku do 14 let.

Naproti tomu, i přesto, že je podíl porodů u matek ve věku 14 let z pohledu celkového množství porodů zanedbatelný, pozorujeme v posledních letech mírný nárůst těchto porodů. V loňském roce v kraji porodilo 8 matek ve věku do 14 let, což bylo o 2 více, než v předchozím roce. S ohledem na to, že v celé ČR bylo vloni evidováno 17 matek rodiček ve věku do 14 let, tvořily tyto velmi mladé matky v kraji 47,1 % všech matek do 14 let v ČR.

² Počet živě narozených dětí, které by se narodily jedné ženě za předpokladu, že by míry plodnosti podle věku zaznamenané ve sledovaném roce zůstaly během jejího reprodukčního věku (15–49 let) neměnné.

Živě narození mimo manželství ve správních obvodech obcí s rozšířenou působností v roce 2021



Zdroj: ČSÚ

Podíl dětí narozených mimo manželství roste.

V roce 2021 se v kraji narodilo 4 969 dětí mimo manželství, což je o 18 dětí méně než v roce 2020. Podíl dětí narozených mimo manželství meziročně vzrostl o 0,3 p. b. a v porovnání s celorepublikovým průměrem (48,5 %) byl vyšší o 14,5 p. b. Od roku 2001 došlo k meziročnímu snížení podílu dětí narozených mimo manželství pouze v roce 2018 a 2020, a to o 1,2 resp. 0,7 p. b.

I přes výrazný pokles počtu potratů přetrvává vysoká potratovost.

S výjimkou roku 2019 počet potratů klesá trvale od roku 2009. V průběhu roku 2021 bylo v Ústeckém kraji provedeno 2 961, což je o 347 potratů (10,5 %) méně než v roce 2020 a nejméně od roku 2001. Z dlouhodobého pohledu rovněž klesá počet potratů na 100 narozených. V loňském roce bylo v kraji provedeno 37,3 potratů na 100 narozených, oproti roku 2012 poklesla hodnota tohoto ukazatele o 9,0. Stále však zůstává výrazně vyšší, než činí průměr ČR (24,9 potratů na 100 narozených).

K téměř 35 % potratů došlo samovolně.

Z celkového počtu potratů bylo 1 018 (34,4 %) samovolných. V 61,4 % případů se jednalo o umělé přerušení těhotenství a 4,3 % tvořila ukončená mimoděložní těhotenství a ostatní případy. Nejčastěji podstupovaly potrat ženy ve věku 30 až 34 let (25,7 %), druhou největší skupinou byly ženy ve věku 25 až 29 let (23,7 %). Z pohledu rodinného stavu se převážně jednalo o ženy svobodné (66,0 %).

Nejčastěji ženy podstupovaly první potrat.

Z celkového počtu uměle přerušených těhotenství ženy vloni nejčastěji podstupovaly svůj první potrat (58,6 %), druhý potrat v řadě to byl pro 24,2 % žen a 17,2 % žen podstoupilo již třetí nebo další potrat. Ze zdravotních důvodů bylo provedeno 16,7 % umělých přerušení těhotenství.

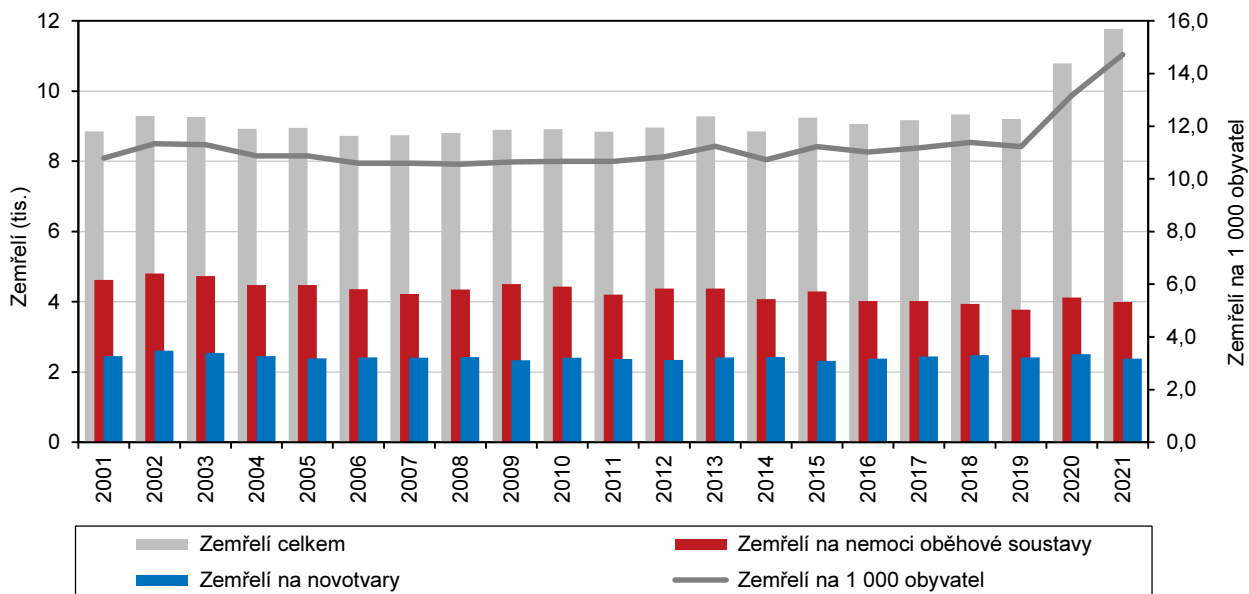
Již podruhé v řadě výrazný nárůst zemřelých.

V roce 2021 v Ústeckém kraji zemřelo celkem 11 775 osob. Počet zemřelých v kraji každoročně převážně roste, poslední dva roky byly však z tohoto pohledu výjimečné. Vysoké meziroční nárůsty v letech 2020 o 1 585 osob (o 17,2 %) a 2021 o 982 osob

(o 9,1 %) byly způsobeny především zvýšenou úmrtností v důsledku pandemie Covid-19. V přepočtu na tisíc obyvatel Ústeckého kraje zemřelo 14,7 osob (nárůst proti roku 2020 o 1,6 bodů promile). Úmrtnost v kraji byla vloni nejvyšší od roku 2001 a oproti ČR byla vloni vyšší o 1,4 bodů promile.

Graf 1.9 Zemřelí v Ústeckém kraji

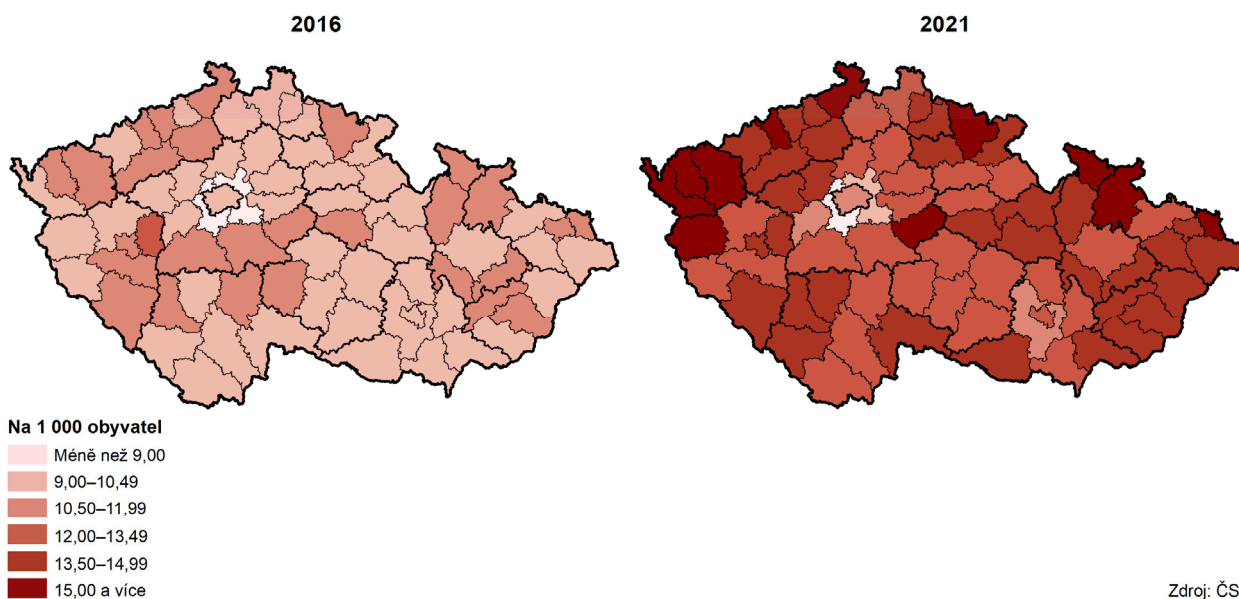
Zdroj: ČSÚ



Mezi zemřelými byl vyšší podíl mužů, než v předchozích letech.

Loňský rok byl výjimečný i z pohledu podílu mužů na zemřelých. V uplynulých 21 letech se jejich podíl pohyboval okolo 51 % (výjimečně se přiblížil 52 %), vloni však bylo mezi zemřelými 53,6 % mužů. Muži nejčastěji umírali ve věku 70 až 74 let. U žen měly nejvyšší úmrtnost věkové skupiny 75–79, 80–84 a 85–89, rozdíly mezi těmito skupinami byly pouze v jednotkách.

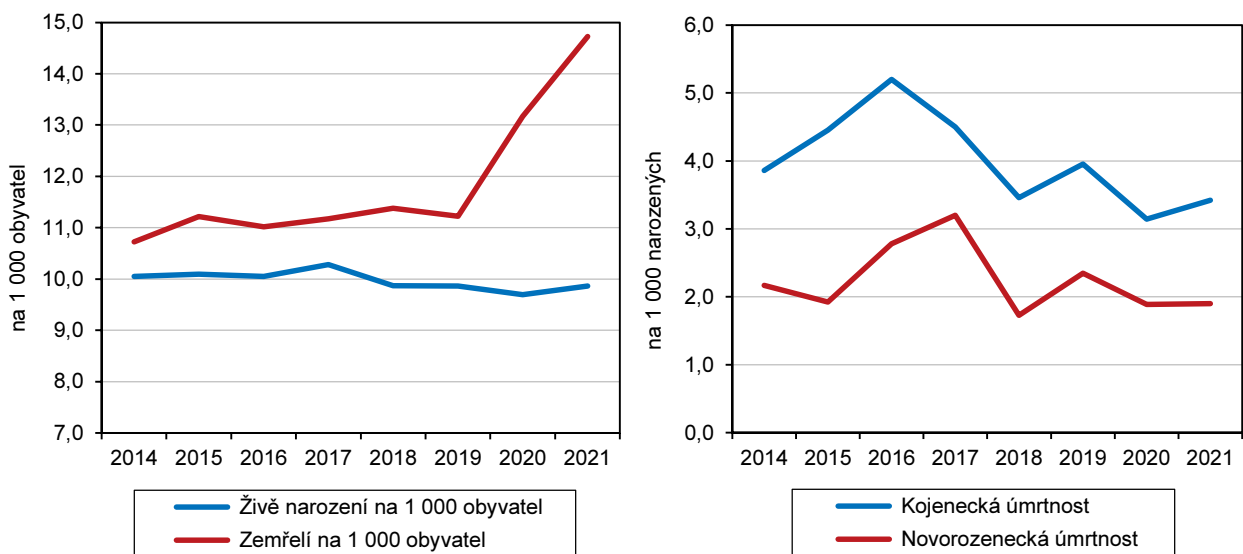
Zemřelí podle okresů v letech 2016 a 2021



Zdroj: ČSÚ

Graf 1.10 Porodnost a úmrtnost, novorozenecká a kojenecká úmrtnost v Ústeckém kraji

Zdroj: ČSÚ



I přes klesající trend je v kraji oproti ČR stále vyšší novorozenecká i kojenecká úmrtnost.

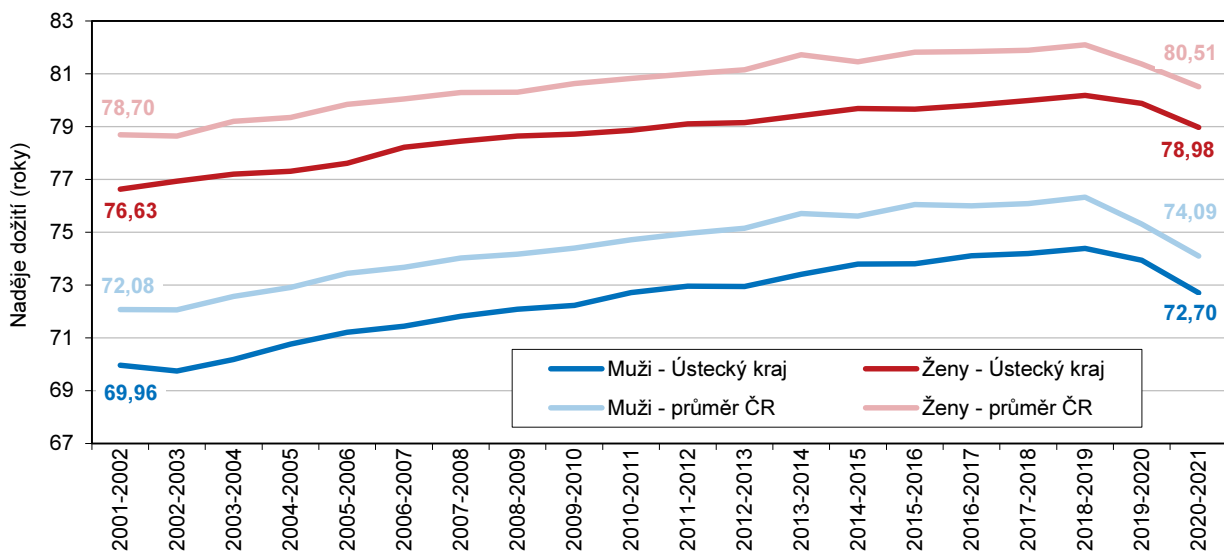
Novorozenecká úmrtnost vloni v kraji stagnovala na hodnotě 1,9 ‰, kojenecká úmrtnost meziročně vzrostla o 0,3 bodů promile na hodnotu 3,4 ‰. Z dlouhodobého pohledu dochází k poklesu novorozenecké i kojenecké úmrtnosti. Při porovnání s rokem 2012 byla vloni novorozenecká úmrtnost nižší o 0,4 bodů promile a kojenecká úmrtnost se snížila o 0,6 bodů promile. Přesto však obě hodnoty zůstávají vyšší, než činí průměr ČR (novorozenecká úmrtnost 1,4 ‰, kojenecká úmrtnost 2,2 ‰).

Nejčastěji se umíralo na nemoci oběhové soustavy, novotvary a Covid-19.

Nejčastější příčinou úmrtí v Ústeckém kraji zůstaly nemoci oběhové soustavy, které tvořily 33,9 % všech úmrtí a i nadále na ně umíraly častěji ženy. Druhou nejčastější příčinou úmrtí tvořili zemřelí na novotvary (20,2 %), jejíž podíl na úmrtí jednotlivých pohlaví byl téměř vyrovnaný. Onemocnění Covid-19 pak bylo příčinou 18,6 % úmrtí, i v tomto případě častěji na toto onemocnění umírali muži.

Graf 1.11 Naděje dožití při narození v Ústeckém kraji

Zdroj: ČSÚ



Naděje dožití poklesla, výrazněji u mužů.

Výrazný nárůst zemřelých v důsledku pandemie Covid-19 se nepříznivě projevil i v naději dožití. Ta v období 2004 až 2019 pravidelně rostla. Výjimkou byl pouze rok 2013 u mužů a rok 2016 u žen, kdy došlo jen k velmi mírnému meziročnímu poklesu. V roce 2020 a 2021 pak došlo k výrazným poklesům naděje dožití jak u mužů, tak i u žen, přičemž naděje dožití mužů klesala rychleji. Žena narozená v loňském roce měla šanci dožít se 78,98 let, což bylo o 0,90 roku méně, než v předchozím roce a o 1,20 roku méně, než v roce 2019. Muž narozený v roce 2021 by se dle předpokladů dožil 72,70 let, tedy o 1,23 méně, než se očekávalo v roce 2020 a o 1,68 méně, než tomu bylo v roce 2019. Naděje dožití při narození je v kraji nižší, než činí průměr ČR. V loňském roce tento rozdíl činil 1,39 roku u mužů a 1,53 roku u žen.

Třetí nejvyšší počet přistěhovaných od roku 2012.

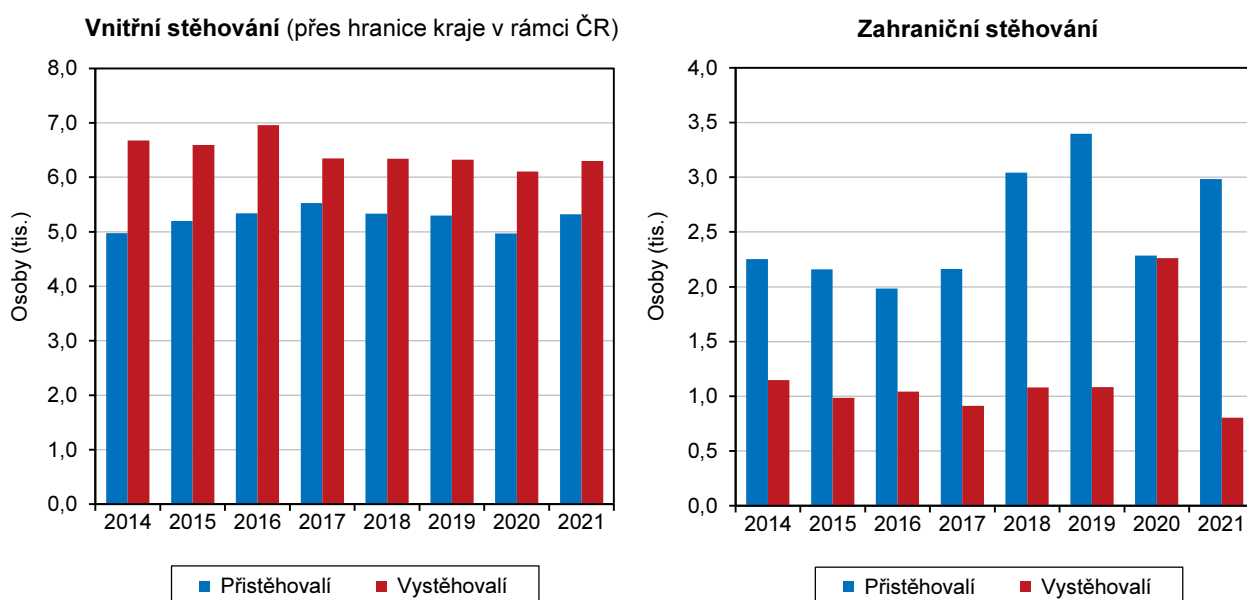
Od ledna do konce prosince 2021 se do kraje přistěhovalo 8 305 osob a vystěhovalo 7 104 osob. V roce 2020, ovlivněném protiepidemickými opatřeními včetně omezení pohybu, došlo k omezení migrace s dopadem převážně na cizince, což se projevilo ve snížení počtu přistěhovaných za současného zvýšení počtu vystěhovaných. V následujícím roce 2021 jsme byli svědky opačného trendu, kdy počet přistěhovaných vzrostl o 1 050 (o 14,5 %) na 8 305 osob, což byl třetí nejvyšší počet za uplynulých 10 let. Počet vystěhovaných se naopak meziročně snížil o 1 266 (o 15,1 %) na 7 104 osob a byl tak nejnižší od roku 2012.

Oživení zahraniční migrace.

Z pohledu zahraničního stěhování se vloni do kraje přistěhovalo 2 982 osob z ciziny, jejich počet meziročně vzrostl o 698 osob (o 30,6 %), z kraje se do ciziny vystěhovalo 806 osob (o 1 456 osob, tj. 64,4 % méně než v roce 2020). Saldo zahraniční migrace tak bylo kladné (2 176 osob). Naproti tomu saldo migrace mezi krajem a ostatními částmi ČR bylo záporné (-975 osob), když se do kraje z ČR přistěhovalo 5 323 osob a do ČR se jich vystěhovalo 6 298. Celkové migrační saldo Ústeckého kraje bylo v roce 2021 kladné (1 201), a to výhradně zásluhou zahraniční migrace.

Graf 1.12 Migrace v Ústeckém kraji

Zdroj: ČSÚ



Nejčastěji migrují osoby ve věku 25 až 34 let.

Mezi přistěhovanými jsou nejčastěji muži, v loňském roce tvořili 54,1 % všech přistěhovaných do kraje. Mezi vystěhovanými byla situace v uplynulých letech různá. Ženy mezi vystěhovanými z kraje převažovaly v letech 2013 až 2017 a v roce 2019.

V loňském roce měli převahu muži, a to 52,8 %. Nejčastěji byly přistěhoválými a vystěhoválými osoby ve věku 25 až 34 let.

Počet přistěhoválých se vloni přiblížil hodnotě roku 2019.

V přepočtu na 1 tis. obyvatel se do kraje vloni přistěhovalo 10,4 osob, tj. o 1,5 osoby více, než v roce 2020. Za uplynulých 10 let byl počet přistěhoválých na 1 tis. obyvatel nejvyšší v roce 2019, kdy tento ukazatel dosáhl hodnoty 10,6. V porovnání s rokem 2019 tak počet přistěhoválých vloni zaostal o 0,2 osoby na 1 tis. obyvatel. Počet vystěhoválých na 1 tis. obyvatel byl v uplynulých 10 letech nejnižší v roce 2012 a 2017 (shodně 8,8). Vloni dosažená hodnota 8,9 vystěhoválých na 1 tis. obyvatel tak byla vyšší pouze o 0,1, v porovnání s rokem 2020 byla o 1,3 nižší.

Věková struktura, index stáří

Věková struktura.

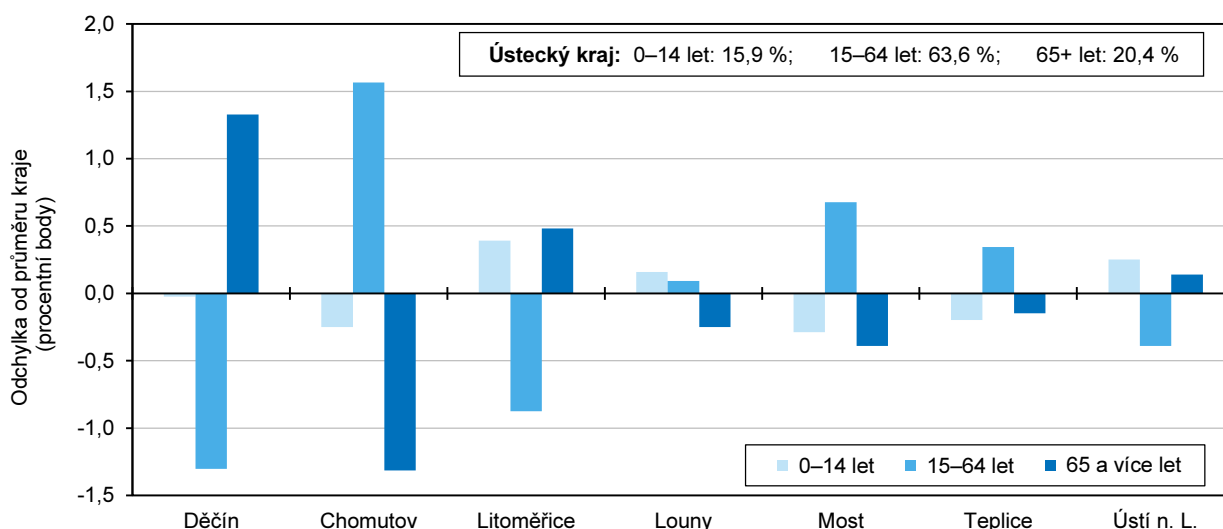
Věková struktura obyvatelstva se v každé populaci vytváří dlouhodobým vývojem porodnosti, úmrtnosti a migrace. Promítnutí všech těchto událostí do věkové struktury obyvatelstva Ústeckého kraje nejnázorněji přibližuje věková pyramida (graf 1.14), která zachycuje stav roku 2011 a 2021.

Při porovnání s ČR vyšší podíl produktivní složky obyvatel,...

V roce 2021 obyvatelstvo Ústeckého kraje tvořilo 15,9 % obyvatel ve věku 0 až 14 let (dětská složka), 63,6 % obyvatel bylo ve věku 15 až 64 let a senioři, tedy osoby ve věku 65 a více let zaujímaly 20,4 %. Při porovnání s průměrem ČR bylo vloni v kraji o 0,2 p. b. méně dětí a seniorů, naopak podíl obyvatel v produktivním věku byl vyšší v kraji o 0,4 p. b.

Graf 1.13 Srovnání věkové struktury obyvatel v okresech Ústeckého kraje k 31. 12. 2021

Zdroj: ČSÚ



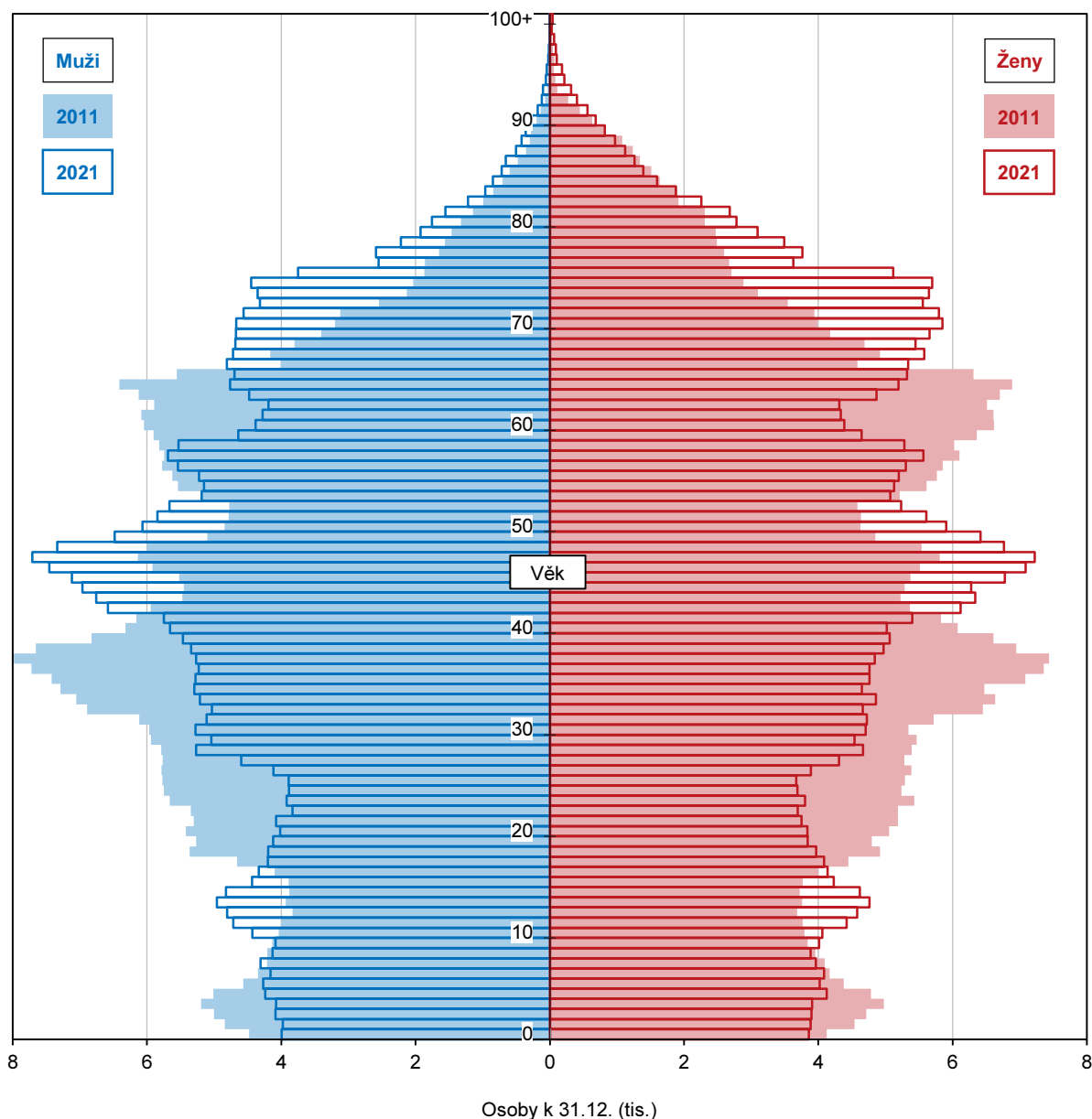
...její podíl však dlouhodobě klesá.

Dlouhodobým negativním jevem v kraji je pokles podílu obyvatel ve věku 15 až 64 let, tento jev pozorujeme pravidelně od roku 2008. Při porovnání s rokem 2012 se podíl obyvatel v produktivním věku na celkovém počtu obyvatel kraje do loňského roku snížil o 5,1 p. b., a to převážně ve prospěch podílu seniorů, který od roku 2012 vzrostl o 4,8 p. b. Podíl dětské složky se za toto období zvýšil pouze o 0,4 p. b. Z dlouhodobějšího pohledu je však patrný úbytek podílu jak produktivní, tak dětské složky. Za období 2001 až 2021 poklesl podíl obyvatel ve věku 0 až 14 let o 0,7 p. b., podíl produktivní složky se snížil o 7,5 p. b. Příčinou je dlouhodobý nárůst počtu seniorů v populaci, jejichž podíl byl vloni při porovnání s rokem 2001 vyšší o 8,2 p. b.



Graf 1.14 Věkové složení obyvatel Ústeckého kraje v letech 2011 a 2021

Zdroj: ČSÚ



Výrazně vyšší podíl seniorů v populaci žen.

Vyšší naděje dožití žen se projevuje ve věkové struktuře jednotlivých pohlaví. Vyšší počet žen seniorek v obyvatelstvu je příčinou jejich vysokého podílu v populaci žen. V roce 2021 jejich podíl dosáhl 23,4 %, zatímco mužů seniorů bylo mezi muži pouze 17,4 %. Naproti tomu v případě dětské složky bylo vyššího podílu dosaženo u mužů, kdy podíl chlapců do 14 let na celkové mužské populaci vloni činil 16,5 %, dívky do 14 let zaujímaly 15,4 % všech žen v kraji. Podíl produktivní složky mezi ženami byl nižší, když vloni dosáhl 61,3 % v porovnání s muži, kde skupina ve věku 15 až 64 let tvořila 66,1 % mužské populace.

Nejvyšší podíl dětské složky mají v okrese Litoměřice.

Z vnitroregionálního pohledu je dětská složka nejvíce zastoupena v okrese Litoměřice, kde vloni tvořila 16,3 % obyvatel okresu, naproti tomu nejmenší podíl zaujímaly děti v okrese Most (15,6 %). Nejvyšší podíl seniorů byl zjištěn v okrese Děčín (21,8 % populace okresu), nejméně se na populaci podíleli v okrese

Chomutov (19,1 %). Produktivní složka obyvatelstva tvořila největší podíl v okrese Chomutov (65,2 %), nejslabší bylo její zastoupení v okrese Děčín (62,3 %).

Roste průměrný věk obyvatel kraje,...

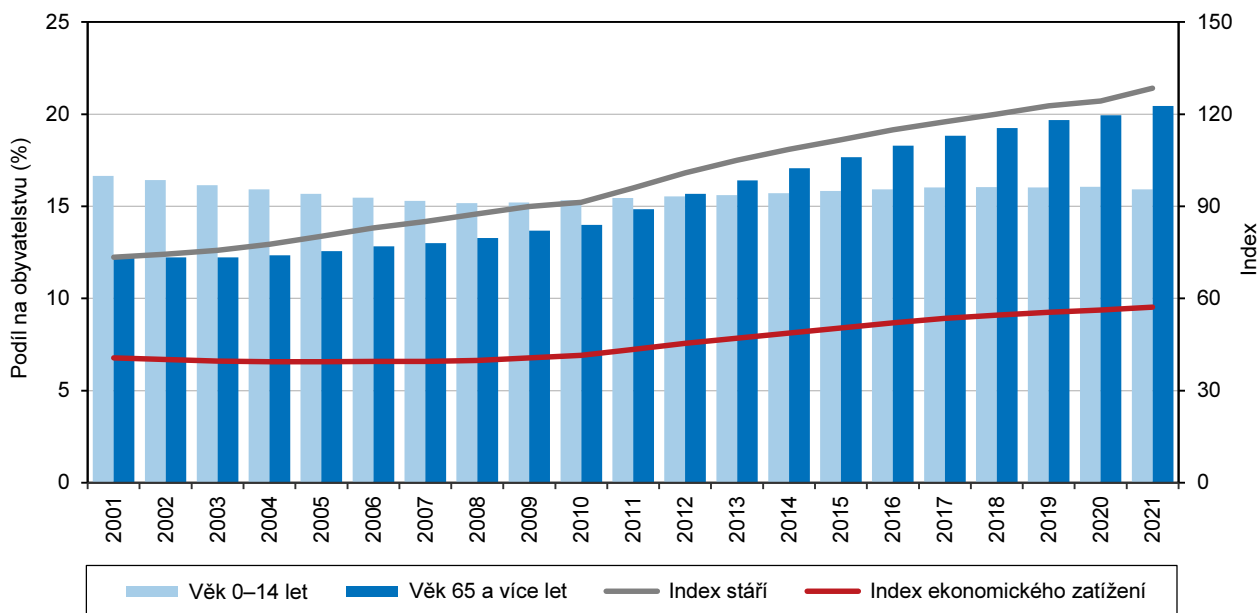
Změna struktury populace se projevuje rovněž v průměrném věku, který se neustále zvyšuje. V loňském roce dosáhl průměrný věk obyvatel Ústeckého kraje hodnoty 42,7 roku a v porovnání s hodnotami ČR byl o 0,1 nižší. Z pohledu jednotlivých pohlaví dosáhl průměrný věk mužů 41,2 roku a žen 44,0 roku. Při srovnání s republikovými hodnotami byl v kraji průměrný věk mužů nižší o 0,1 roku, ženy v kraji byly v průměru mladší o 0,2 roku. Za období 2012–2021 se průměrný věk obyvatel kraje zvýšil o 2,0 roku. Stejný nárůst byl pozorován i u obou pohlaví.

... nejrychleji pak v okrese Děčín.

V jednotlivých okresech Ústeckého kraje byl v roce 2021 nejvyšší průměrný věk zjištěn v okrese Děčín (43,0 roku). V porovnání s ostatními okresy zde průměrný věk za uplynulých 10 let vzrostl nejvíce, a to o 2,3 roku. Nejnižší průměrný věk byl vloni zjištěn v okrese Chomutov (42,3 roku), i zde však dochází k rychlejšímu nárůstu průměrného věku v porovnání s ostatními okresy. Od roku 2012 zde průměrný věk vzrostl o 2,2 roku. Nejmenší nárůst za období 2012 až 2021 byl zjištěn v okrese Litoměřice (o 1,6 roku).

Graf 1.15 Věková struktura a věkové indexy obyvatel v Ústeckém kraji (stav k 31. 12.)

Zdroj: ČSÚ



Od roku 2012 převažuje v kraji počet seniorů nad počtem dětí,...

Ukazatelem, který zřetelně zachycuje demografické stárnutí obyvatelstva, je index stáří (počet osob ve věku 65 a více let na 100 dětí ve věku 0 až 14 let). V roce 2001 připadalo v Ústeckém kraji na 100 dětí ve věku do 14 let 73,4 seniorů. Tato hodnota se v průběhu následujících let každoročně zvyšovala. V loňském roce již na 100 dětí připadalo 128,4 seniorů, tj. o 55,0 seniorů více než v roce 2001. Posledním rokem, kdy v kraji převažovala dětská složka nad počtem seniorů, byl rok 2011 (96,0 seniorů na 100 dětí).

... u žen k tomu došlo již v roce 2005, u mužů až v roce 2019.

Z indexu stáří jednotlivých pohlaví je pak zřetelný výrazný rozdíl v podílu seniorů na dětské složce mezi muži a ženami. Nárůst je patrný u obou pohlaví, u žen index stáří rostl v uplynulých letech rychleji. Až do roku 2018 přetrvával v populaci mužů trend, kdy počet chlapců do 14 let byl vyšší než počet mužů ve věku 65 a více let. Od roku 2019 již mezi muži převažovali senioři nad dětskou složkou. U žen k tomu



došlo již v roce 2005, do roku 2004 v populaci žen převažovala děvčata ve věku do 14 let nad seniorkami.

Index stáří neustále roste,... V loňském roce dosáhl index stáří u mužů v kraji hodnoty 105,8 a u žen 152,1. Oproti roku 2001 byl index stáří vloni vyšší u mužů o 51,4 seniorů na 100 chlapců do 14 let, u žen rostl rychleji, a to o 58,6 seniorek na 100 děvčat do 14 let. Při porovnání s hodnotami ČR byl vloni index stáří v kraji vyšší o 0,3 seniorů na 100 dětí do 14 let. Z pohledu jednotlivých pohlaví byl u mužů v kraji vyšší o 0,5, u žen převýšila krajská hodnota republikovou o 0,1.

...nejvyšší byl vloni v okrese Děčín. Nejvyššího indexu stáří bylo v roce 2021 v rámci Ústeckého kraje dosaženo v okrese Děčín, kde jeho hodnota dosáhla 161,3, nejnižší byl zjištěn v okrese Chomutov a Litoměřice (143,0 resp. 144,2). Za období 2012 až 2021 nejvíce hodnota indexu stáří vzrostla v okrese Děčín, a to o 40,1, nejméně se zvýšila v okrese Litoměřice (o 21,2).

Roste také index ekonomického zatížení. Dalším ukazatelem, který hodnotí vzájemné zastoupení jednotlivých věkových skupin v populaci, je index ekonomického zatížení vyjádřený podílem součtu seniorů a dětské složky k počtu obyvatel v produktivním věku. V roce 2021 dosáhl index ekonomického zatížení v kraji hodnoty 57,1, tj. na 100 obyvatel ve věku 15 až 64 let připadalo 57,1 obyvatel ve věku do 14 let a 65 a více let. Rovněž i hodnota tohoto ukazatele dlouhodobě roste. V porovnání s rokem 2012 byla vloni vyšší o 11,7. Nárůst byl zaznamenán u obou pohlaví, u žen hodnota ukazatele rostla o něco rychleji. Index ekonomického zatížení mužů vloni dosáhl hodnoty 51,3 a v porovnání s rokem 2012 se zvýšil o 10,1, u žen za tuto dobu vzrostl o 13,5 a vloni činil 63,2.