

4. Pracovní síly v zemědělství

Stálí pracovníci

V roce 2007 pracovalo v zemědělství celkem 243 179 osob bez ohledu na druh pracovního poměru k zaměstnavateli (tj. včetně nepravidelně zaměstnaných pracovníků, pracovníků nepřímo zaměstnaných zemědělským podnikem a vypomáhajících členů rodiny). Z toho 97 545 (40,1 %) osob pracovalo v podnicích fyzických a 145 632 (59,9 %) osob v podnicích právnických osob.

Přesnější informaci o zaměstnanosti v zemědělství dává přepočtení pracovníků na plně zaměstnané¹, kdy jejich celkový počet výrazně klesl. V přepočtu na plně zaměstnané pracovníky pracovalo v zemědělství 138 104 osob bez ohledu na typ pracovního poměru k zaměstnavateli. Z toho 44 285 (32,1 %) osob pracovalo v podnicích fyzických a 93 820 (67,9 %) osob v podnicích právnických osob.

Přestože je zemědělství odvětví s vysokým podílem sezónní práce, největší podíl pracovní síly zde tvořili stálí pracovníci (zaměstnanci a vypomáhající členové rodiny, kteří byly v případě podniků fyzických osob či samozásobitelů také přičtení, a to bez ohledu na to zda vypomáhali pravidelně či nikoli). V roce 2007 jich bylo zaznamenáno celkem 191 940 osob ve fyzickém vyjádření, resp. 133 957 osob v přepočtu na plně zaměstnané.

V tab. 4 a 5 jsou uvedeny počty stálých pracovníků. Ti podle metodiky Evropské unie čítají: v podnicích právnických osob pracovníky v hlavním zaměstnání, a to za zaměstnance i pracující majitele, pro které je práce v hospodářství jediným nebo hlavním zaměstnáním. V podnicích fyzických osob čítají pracující i vypomáhající členy rodiny hospodáře starší 15 let a dále nerodinné pracovníky, kteří ve sledovaném období pravidelně vykonávali zemědělské práce.

Tab. 4 - Pracovníci za období říjen 2006 až září 2007 (fyzické osoby)

Ukazatel	ZJ celkem	v tom					
		podniky fyzických osob	podniky právnických osob	z toho			družstva
				obchodní společnosti	s.r.o.	a.s.	
Celkem	191 940	89 224	102 716	68 535	25 149	43 061	31 691
v tom podle odpracovaných hodin							
0 - 449	40 807	34 946	5 861	4 024	1 556	2 443	1 638
450 - 899	21 653	16 780	4 873	3 436	1 330	2 087	1 322
900 - 1349	16 546	10 822	5 724	3 922	1 628	2 269	1 689
1350 - 1799	20 217	5 099	15 118	10 480	3 487	6 972	4 377
>= 1800	92 717	21 577	71 140	46 673	17 148	29 290	22 665

Mezi podniky fyzických a právnických osob nejsou jen rozdíly v počtu stálých pracovníků, ale také ve výši jejich pracovních úvazků. Za sledované období pracovalo v podnicích fyzických osob 89 224 pracovníků a v podnicích právnických osob 102 716 pracovníků. Zatímco v podnicích právnických osob pracovali především na plný úvazek (71 140 pracovníků), v podnicích fyzických osob byla situace odlišná. Zhruba 40 % pracovníků v podnicích fyzických osob pracovalo (vypomáhalo) v zemědělském podniku maximálně do výše čtvrtinového pracovního úvazku. Uvedená skutečnost se odráží při přepočtu fyzického počtu pracovníků na pracovníky plně zaměstnané. Zatímco u podniků právnických osob dojde ke snížení jejich počtu o 11,9 %, u podniků fyzických osob o 51,3 %.

¹ Údaje týkající se pracovních sil v zemědělství byly vzhledem k metodice statistiky vstupu zemědělské práce (Agricultural Labour Input – ALI) zjišťovány u všech zpravodajských jednotek za roční období říjen 2006 až září 2007. Zemědělská práce je měřena pomocí tzv. roční pracovní jednotky (Annual Work Unit – AWU). Počet hodin, obsažených v roční pracovní jednotce odpovídá počtu hodin skutečně odpracovaných v rámci práce na plný pracovní úvazek v zemědělství. Za základ ročního fondu pracovní doby bylo stanoven 1 800 hodin. Vychází z ročního počtu pracovních dní s osmihodinovou pracovní dobou po odpočtu minimálního zákonného nároku na dovolenou a průměrného počtu neodpracovaných dnů pro pracovní neschopnost. Tento počet hodin odpovídá práci na plný úvazek.

Tab. 5 - Pracovníci za období říjen 2006 až září 2007 (přepočtený počet)

Ukazatel	ZJ celkem	v tom					
		podniky fyzických osob	podniky právnických osob	obchodní společnosti	z toho		družstva
					s.r.o.	a.s.	
Celkem	133 957	43 451	90 506	60 086	21 910	37 897	28 251
v tom podle odpracovaných hodin							
1 - 449	5 089	4 356	733	503	195	305	205
450 - 899	8 119	6 292	1 827	1 289	499	783	496
900 - 1349	10 342	6 764	3 578	2 451	1 018	1 418	1 056
1350 - 1799	17 690	4 462	13 228	9 170	3 051	6 101	3 830
>= 1800	92 717	21 577	71 140	46 673	17 148	29 290	22 665

Sezónní pracovníci

Zemědělství je odvětvím s vysokým podílem sezónní práce. V pracovní špičce (žně, sklizně ovoce, zeleniny, chmele apod.) si zemědělci najímají pracovní síly na výpomoc. Tito nepravidelně zaměstnaní pracovníci jsou zaměstnaní na základě dohod o provedení práce či dohod o pracovní činnosti. Kromě nepravidelně zaměstnaných pracovníků byly mezi tzv. sezónní pracovníky započteny ještě osoby zaměstnané třetí stranou (např. pracovníci přidělení agenturou práce a osoby samostatně výdělečně činné, které vykonaly práci pro zemědělský podnik).

V roce 2007 pracovalo v zemědělských podnicích celkem 51 239 sezónních pracovníků. Z toho 83,9 % pracovníků v podnicích právnických osob. Jejich nižší počet v podnicích fyzických osob byl dán i tím, že sem (podle metodiky Evropské unie) nebyli zahrnuti vypomáhající rodinní příslušníci. Nepravidelně zaměstnaných pracovníků bylo zaznamenáno 47 840 osob ve fyzickém vyjádření, resp. 3 355 osob v přepočtu na plně zaměstnané. Zbýlých 3 399 osob ve fyzickém vyjádření, resp. 793 osob v přepočtu na plně zaměstnané tvořili pracovníci zaměstnaní přes agentury práce a osoby samostatně výdělečně činné vykonávající zemědělské práce pro zemědělské podniky.

Mezi složením sezónních pracovníků v podnicích fyzických a právnických osob nejsou významné rozdíly - 90,3 % sezónních pracovníků v podnicích fyzických a 94,0 % v podnicích právnických osob mělo uzavřenou dohodu o pracovní činnosti či provedení práce a zbylých 9,7 % v podnicích fyzických a 6,0 % v podnicích právnických osob bylo zaměstnáno přes agentury práce nebo na základě faktury jako osoby samostatně výdělečně činné.

Tab. 6 - Sezónní pracovníci za období říjen 2006 až září 2007 (fyzické osoby)

Ukazatel		Podniky fyzických osob	Podniky právnických osob	z toho			
				obchodní společnosti	z nich		družstva
					s.r.o.	a.s.	
Celkem	Počet osob celkem	8 322	42 917	30 733	15 018	15 567	11 018
	Počet odpracovaných hodin	1 500 999	5 964 324	4 190 229	1 963 067	2 186 329	1 602 094
v tom Nepravidelně zaměstnaní pracovníci (DPP, DPČ)	Počet osob celkem	7 515	40 325	28 976	13 847	15 011	10 199
	Počet odpracovaných hodin	974 425	5 064 170	3 443 284	1 502 855	1 929 446	1 453 580
Pracovníci zaměstnaní třetí stranou (agentury, OSVČ)	Počet osob celkem	807	2 592	1 757	1 171	556	819
	Počet odpracovaných hodin	526 574	900 154	746 945	460 212	256 883	148 514

Vzdělání vedoucích pracovníků zemědělských podniků

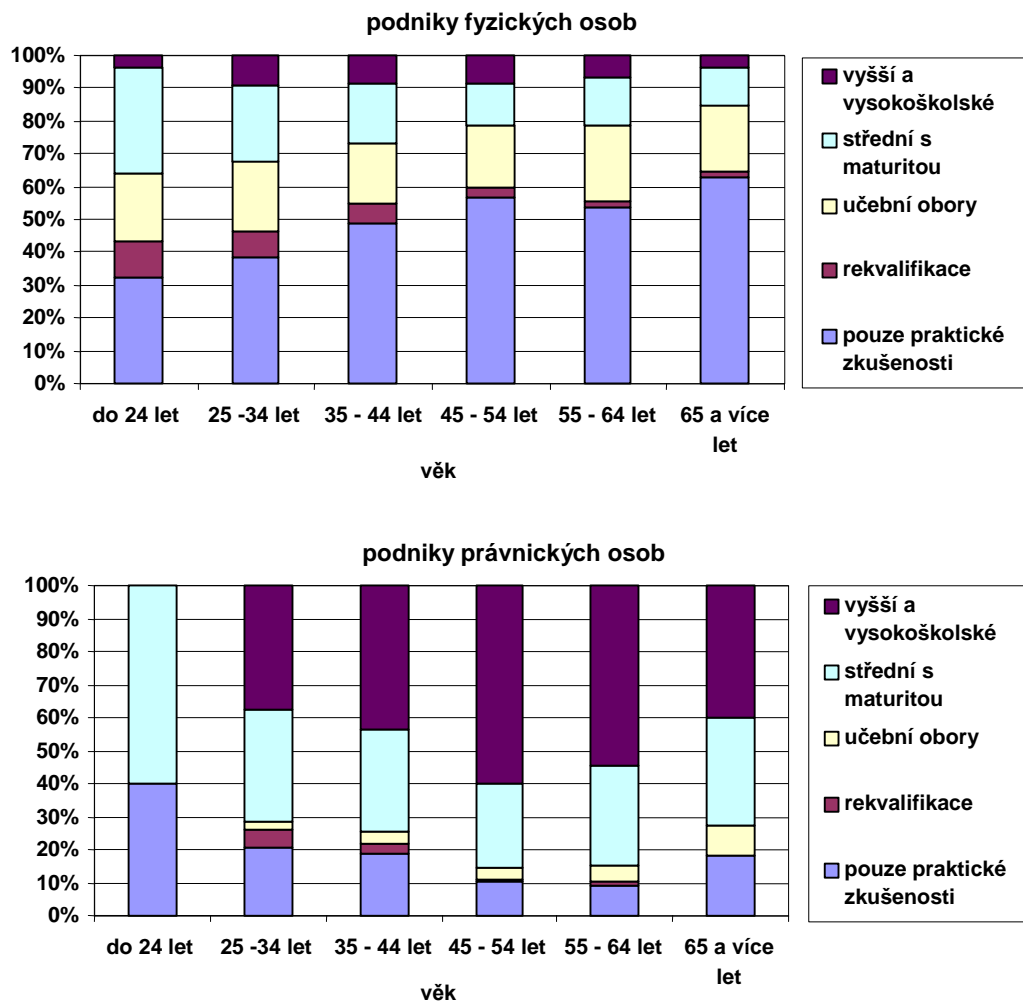
Kromě objemu práce byly v šetření zjišťovány další doplňkové ukazatele jako je vzdělání či věk pracovníků v zemědělství. Podniky fyzických a právnických osob se liší ve vzdělanostní struktuře vedoucích pracovníků zemědělských podniků (Tab. 7).

Tab. 7 - Zemědělské vzdělání (procentuální zastoupení) vedoucích pracovníků

Dosažené zemědělské vzdělání	Podniky fyzických osob	Podniky právnických osob	z toho			
			obchodní společnosti	z nich		družstva
				s.r.o.	a.s.	
Celkem	100,0	100,0	100,0	100,0	100,0	100,0
Pouze praktické zkušenosti	53,8	12,6	13,8	16,3	7,1	4,7
Rekvalifikace	3,3	1,8	2,0	2,6	0,5	0,7
Učební obory	20,5	4,0	3,9	4,9	1,4	4,4
Střední s maturitou	15,2	29,3	29,4	32,0	22,9	32,3
Vyšší a vysokoškolské	7,2	52,4	50,9	44,2	68,2	57,8

V šetření bylo zjišťováno pouze zemědělské vzdělání vedoucích pracovníků a jejich skutečné nejvyšší dosažené vzdělání tak může být jiné. Nižší vzdělanostní úroveň vedoucích pracovníků v podnicích fyzických osob může být dána také tím, že ne všechny jednotky zahrnuté mezi podniky fyzických osob se živí výhradně podnikáním v zemědělství a jejich profesní zaměření, které mají vedle své zemědělské činnosti může být odlišné. Tomu odpovídá i skutečnost, že 53,8 % vedoucích pracovníků podniků fyzických osob má se zemědělstvím jen praktické zkušenosti. Obecně je situace příznivější v podnicích právnických osob. Zatímco v podnicích fyzických osob má zemědělské vyšší a vysokoškolské vzdělání jen 7,2 % a střední s maturitou 15,2 % vedoucích pracovníků, v podnicích právnických osob má vyšší a vysokoškolské vzdělání 52,4 % a střední s maturitou 29,3 % vedoucích pracovníků. Nejvíce vysokoškolsky vzdělaných vedoucích pracovníků ve struktuře jednotlivých právních forem je v akciových společnostech, kde tento podíl činí 68,2 % vedoucích pracovníků. Tento vyšší počet vedoucích pracovníků vysokoškoláků v akciových společnostech odpovídá u nich nižšímu počtu vedoucích pracovníků středoškoláků v porovnání se strukturou ostatních právních forem právnických osob.

Graf 4 Vzdělání vedoucích pracovníků zemědělských podniků podle věkových kategorií v roce 2007



Věková struktura pracovníků

Věková struktura pracovníků v zemědělství v roce 2007 je vzhledem ke způsobu zjišťování vedena za všechny stálé pracovníky bez ohledu na velikost pracovního úvazku a u fyzických osob bez ohledu na existenci pracovního právního vztahu k hospodáři.

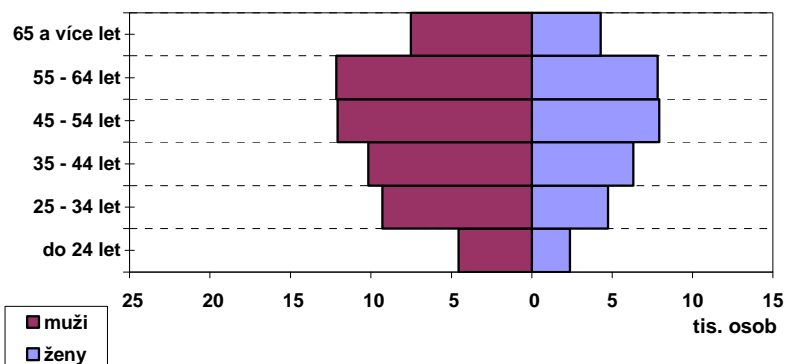
Tab. 8 - Věková struktura pracovníků v zemědělství v roce 2007

Ukazatel	Pracovníci celkem		v tom pracovníci v podnicích			
	abs.	%	fyzických osob		právnických osob	
			abs.	%	abs.	%
Počet osob celkem	191 939	100,0	89 224	100,0	102 715	100,0
v tom věková skupina						
=< 24	11 338	5,9	6 927	7,8	4 411	4,3
25 - 34	27 985	14,6	14 039	15,7	13 946	13,6
35 - 44	37 253	19,4	16 488	18,5	20 764	20,2
45 - 54	52 971	27,6	20 002	22,4	32 969	32,1
55 - 64	47 364	24,7	19 984	22,4	27 380	26,7
>= 65	15 028	7,8	11 783	13,2	3 245	3,2

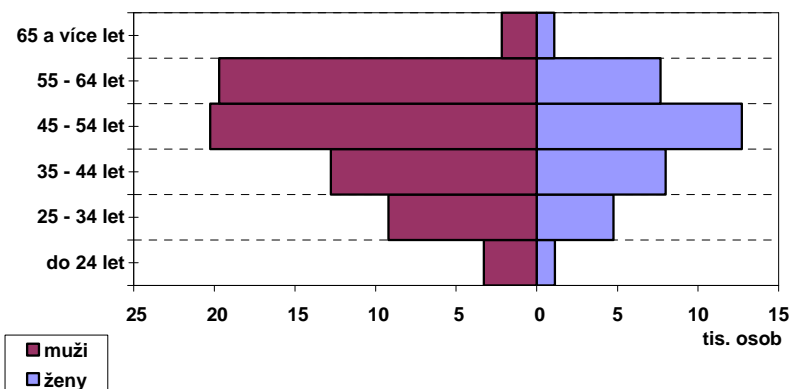
Ve věkové struktuře pracovníků v zemědělství tvoří hlavní skupinu pracovníci ve věkových kategoriích 45 až 54 a 55 až 64 let, tedy pracovníci v předdůchodovém až důchodovém věku. A to jak v podnicích právnických, tak v podnicích fyzických osob. Nízké podíly pracovníků v nejnižší věkové kategorii souvisí s prodlužováním doby vzdělávání a pozdějším nástupem do zaměstnání. Příčinou absence pracovníků středního věku jsou mimo jiné nízké mzdy a podnikatelská nejistota v zemědělské výrobě. Přestože v roce 2007 mzdy v zemědělství vlivem růstu cen zemědělských výrobců zemědělských podniků rostly, jejich úroveň je v porovnání s ostatními odvětvími stále nízká (druhá nejnižší). V roce 2007 byla průměrná hrubá měsíční mzda v zemědělství 19 441 Kč a nejvíce osob pobíralo 14 001 – 16 000 Kč (14,83 % zaměstnanců) a 12 001 – 14 000 Kč (12,39 % zaměstnanců). Pro srovnání např. v průmyslu byla v roce 2007 průměrná hrubá měsíční mzda 23 432 Kč, ve stavebnictví 24 569 Kč a ve vzdělávání 22 978 Kč. Navíc se zemědělský sektor vyznačuje nízkou diferenciací mezd, která je kromě veřejné správy druhá nejnižší (variační koeficient 0,45).

Graf 5 – Věková struktura pracovníků v zemědělství v roce 2007

podniky fyzických osob



podniky právnických osob



Pracovní síly podle výrobního zaměření podniků

Počet pracovních sil v zemědělských podnicích se liší také podle jejich výrobního zaměření. Tab. 11 ukazuje procentuální zastoupení pracovníků podle převažující výroby zemědělských podniků.

Tab. 9 - Podíl žen a mužů mezi pracovníky v zemědělských podnicích podle převažující zemědělské činnosti

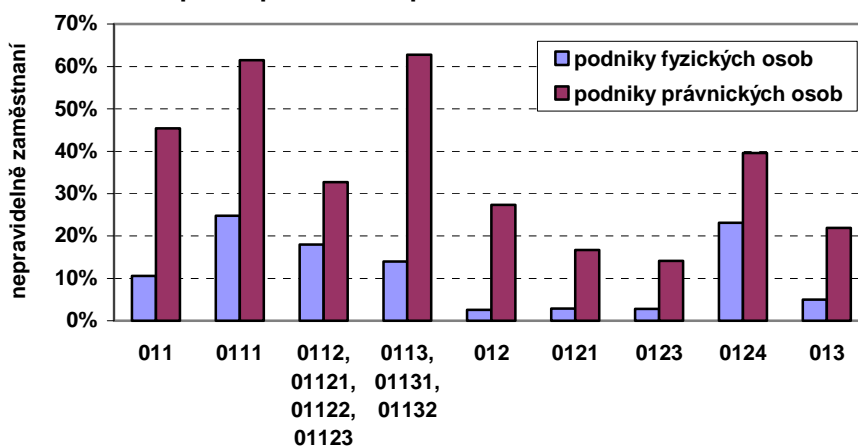
Převažující zemědělská výroba (OKEČ)	Podniky fyzických osob		Podniky právnických osob		z toho							
	ženy %	muži %	ženy %	muži %	obchodní spol.		z nich				družstva	
					ženy %	muži %	s.r.o.		a.s.		ženy %	muži %
011	25,1	74,9	70,1	29,9	71,1	28,9	73,6	26,4	68,0	32,0	71,7	28,3
0111	22,8	77,2	71,9	28,1	71,3	28,7	73,8	26,2	65,4	34,6	74,6	25,4
0112, 01121, 01122, 01123	48,6	51,4	47,9	52,1	48,2	51,8	48,4	51,6	47,6	52,4	43,9	56,1
0113, 01131, 01132	35,2	64,8	56,7	43,3	56,2	43,8	58,2	41,8	50,1	49,9	61,6	38,4
012	32,6	67,4	63,1	36,9	60,7	39,3	67,3	32,7	58,4	41,6	69,3	30,7
0121	29,3	70,7	72,4	27,6	72,4	27,6	74,8	25,2	68,4	31,6	72,1	27,9
0123	32,7	67,3	62,1	37,9	62,6	37,4	64,6	35,4	61,6	38,4	51,2	48,8
0124	42,4	57,6	48,7	51,3	48,9	51,1	50,5	49,5	47,8	52,2	100,0	0,0
013	30,5	69,5	68,7	31,3	68,9	31,1	72,0	28,0	67,7	32,3	68,5	31,5

V podnicích fyzických osob u všech zaměření pracuje v zemědělství více mužů. V podnicích právnických osob je tomu naopak – téměř u všech zaměření převažují ženy. Jediné výjimky tvoří v živočišné výrobě podniky právnických osob specializované na chov drůbeže, kde muži tvoří 51,3 % pravidelně zaměstnaných pracovníků a v rostlinné výrobě podniky právnických osob zabývající se převážně pěstováním zeleniny, zahradnických specialit, hub, květin a okrasných dřevin, ve kterých tvoří muži 52,1 % pravidelně zaměstnaných pracovníků.

Tab. 10 - Podíl nepravidelně zaměstnaných pracovníků na celkovém počtu pracovníků podle zaměření zemědělské činnosti

Převažující zemědělská výroba (OKEČ)	Podniky fyzických osob	Podniky právnických osob	z toho			
			obchodní spol.	z nich		družstva
				s.r.o.	a.s.	
011	10,6	45,4	45,2	47,6	42,2	49,7
0111	24,8	61,5	62,0	63,8	57,6	58,5
0112, 01121, 01122, 01123	18,0	32,7	33,3	37,8	16,4	-
0113, 01131, 01132	14,0	62,7	62,6	66,7	43,3	66,5
012	2,6	27,4	31,5	19,6	34,8	13,0
0121	2,9	16,7	17,2	17,1	17,6	15,0
0123	2,8	14,2	14,4	15,0	13,9	9,2
0124	23,1	39,6	39,5	48,6	31,3	-
013	5,0	21,9	20,9	18,8	21,8	22,7

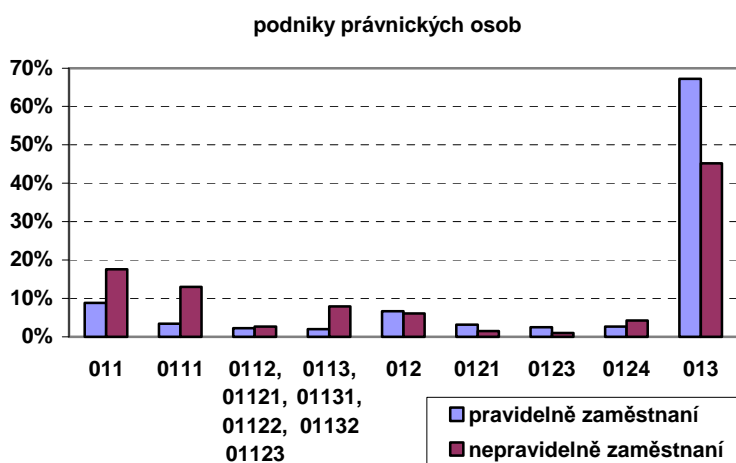
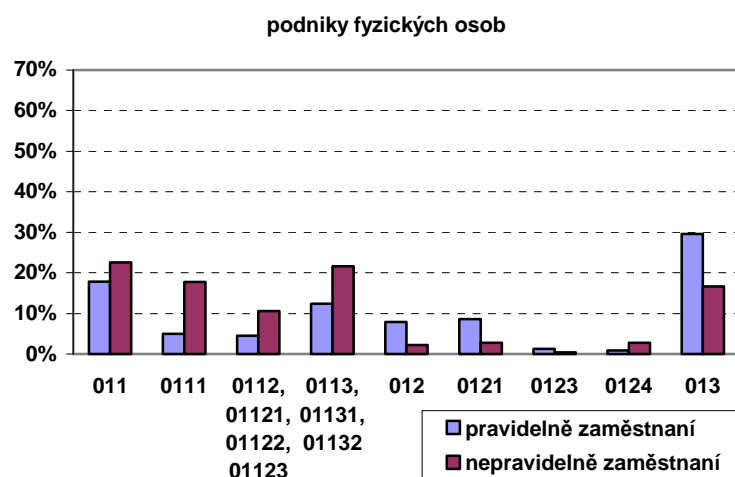
Graf 6 - Podíl nepravidelně zaměstnaných pracovníků na celkovém počtu pracovníků podle zaměření zemědělské činnosti



Ačkoli v případě podniků fyzických osob je kategorie nepravdělně zaměstnaných pracovníků na základě pracovně právního vztahu ochuzena o vypomáhající rodinné příslušníky, v trendu se náročnost zemědělské výroby podle jejího zaměření mezi fyzickými a právnickými osobami neliší. Rostlinná výroba obecně je již ze své povahy náročnější na práci v sezónních špičkách než výroba živočišná. Vysoký podíl sezónní práce vyžaduje např. pěstování ovoce a vinné révy.

Pracovní náročnost jednotlivých výrobních zaměření (podíl nepravdělně zaměstnaných pracovníků) nevypovídá o skutečném podílu nepravdělně zaměstnaných pracovníků na celkovém počtu pracovníků. Např. výroba zeleniny se vyznačuje vysokými nároky na sezónní práce, ale její podíl na celkové pracovní síle zemědělství je nízký. Podíl jednotlivých výrobních zaměření na celkovém počtu nepravdělně zaměstnaných pracovníků ukazuje graf 7 a tab. 11.

Graf 7 - Podíly pracovníků v zemědělství podle převažující zemědělské činnosti



Jak v podnicích fyzických, tak v podnicích právnických osob je nejvíce pravidelně zaměstnaných pracovníků v zemědělských podnicích provozujících kombinovanou výrobu, které se lépe vyrovnávají s výkyvy v rostlinné či živočišné výrobě. V podnicích právnických osob je tento podíl výraznější a činí 67,2 % pravidelně a 45,2 % nepravidelně zaměstnaných pracovníků.

Tab. 11 - Podíly pracovníků v zemědělství podle převažující zemědělské činnosti v %

Převažující zemědělská výroba (OKEČ)	Podniky fyzických osob		Podniky právnických osob	
	pravidelně zaměstnaní pracovníci	nepravidelně zaměstnaní pracovníci	pravidelně zaměstnaní pracovníci	nepravidelně zaměstnaní pracovníci
Celkem	100,0	100,0	100,0	100,0
011	17,8	22,6	8,8	17,6
0111	5,0	17,7	3,4	13,0
0112, 01121, 01122, 01123	4,5	10,6	2,3	2,7
0113, 01131, 01132	12,4	21,6	2,0	7,9
012	7,9	2,2	6,6	6,0
0121	8,6	2,8	3,2	1,5
0123	1,3	0,4	2,5	1,0
0124	0,9	2,8	2,7	4,2
013	29,6	16,6	67,2	45,2
Ostatní	9,1	2,6	1,3	1,0

Graf 8 - Průměrný počet pravidelně zaměstnaných pracovníků připadajících na 1 podnik právnických osob podle jeho výrobního zaměření

