

Zdravotnictví, pracovní neschopnost

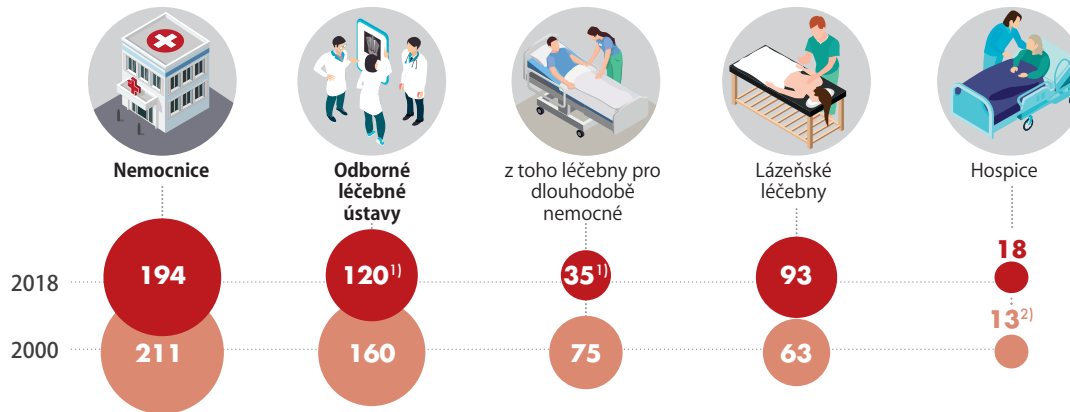
Počet nemocnic v Česku postupně klesá. V roce 2000 jich působilo 211, v roce 2018 jen 194. O třicet ale vzrostl v tomto období počet lůžkových léčeben a o pět bylo více hospiců. Od roku 2000 rovněž stoupl počet lékařů z 38 na 50 tisíc. Snížil se tak průměrný počet pacientů na jednoho lékaře z 287 na 250. V Česku se výrazně zvýšila bezpečnost práce. Mezi lety 1995 a 2018 klesl počet pracovních úrazů o více jak polovinu. Češi pronesali v roce 2018 cel-

kem 77,2 milionu dnů. Nahlášeno bylo 1,8 milionu případů pracovní neschopnosti, tedy nejvíce za posledních deset let. V přepočtu na 100 nemocensky pojištěných osob bylo nahlášeno 39 případů za rok, což bylo o 9 více než v roce 2013 a o 2,5 více než v roce 2017. Pro nemoc chybělo v roce 2018 na pracovišti každý den v průměru 181 433 pojištěnců, následkem pracovního úrazu 7 043 a kvůli jinému než pracovnímu úrazu 22 913 nemocensky pojištěných.



Zdraví je Světovou zdravotnickou organizací (WHO) definováno jako stav plné tělesné, duševní a sociální pohody, a nikoliv jen jako nepřítomnost nemoci či vady (WHO, 1946). V roce 1977 se objevila doplňující charakteristika zdraví jako schopnosti vést sociálně a ekonomicky produktivní život.

■ Počet vybraných zdravotnických zařízení



¹⁾ Od roku 2016 byla část lůžeben pro dlouhodobě nemocné převedena do nemocnic jako samostatná oddělení.

²⁾ Údaj o počtu hospiců je z roku 2005.





Počet lázeňských pacientů se snížil z

383 414

v roce 2008 na

349 306

v roce 2018.

Cizinci tvořili
v roce 2018

40 %

pacientů lázeňských
zařízení.

Počet lůžek ve zdravotnických zařízeních celkem

117 735



Nemocnice

Počet lůžek na 1 000 obyv.

6,3



2008

5,7



2018

Případy hospitalizace (tis.)

2 271



2008

2 200



2018



Průměrná ošetrovací doba v nemocnicích se od roku 2008 snížila z 6,9 dne na **6,2 dne** v roce 2018.



Lázeňské léčebny

Počet lůžek (pro komplexní lázeňskou péči)

25 346 **17 319**



2008



2018

Průměrná ošetrovací doba (dny)

15,1



2008

14,3

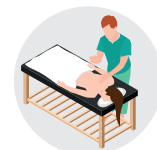


2018



Přestože se v roce 2018 počet lázeňských léčeben ve srovnání s rokem 2008 zvýšil o devět, počet lůžek v těchto zařízeních se snížil

o 30 %.



Hospice

Počet lůžek

366



2008

484



2018

Počet lékařů

29,4



2008

49,7



2018

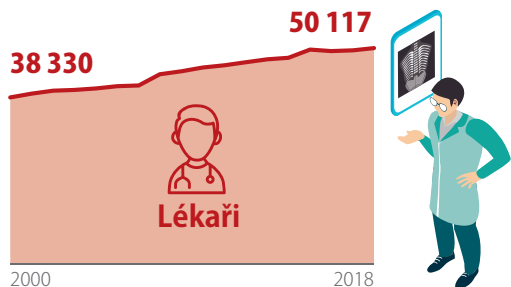


V České republice byl první hospic otevřen v roce 1995

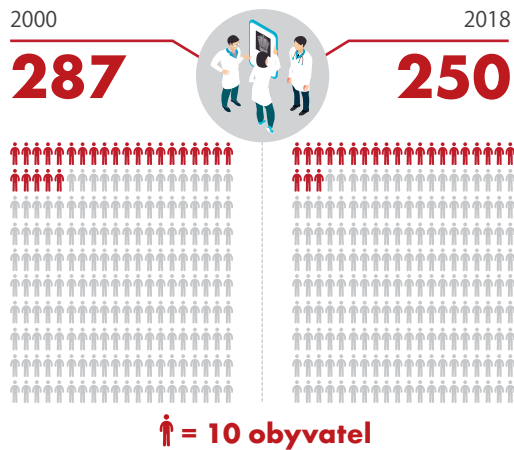
v Červeném Kostelci.



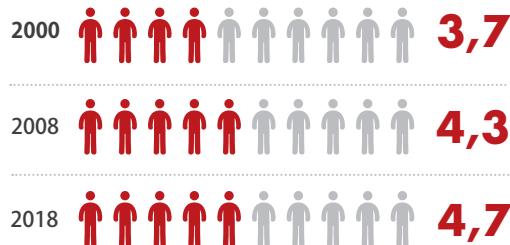
Počet lékařů (státní i nestátní zařízení; přepočteno na plný pracovní úvazek)



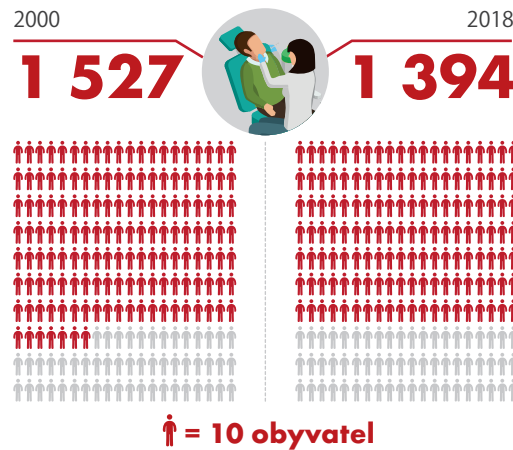
Počet obyvatel na 1 lékaře (bez zubních lékařů)



Počet lékařů na 1 000 obyvatel



Počet obyvatel na 1 zubního lékaře



Nový program WHO Zdraví pro všechny v 21. století (z r. 1999) přináší definici zdraví, která z praktických důvodů vymezuje zdraví jako „snížení úmrtnosti, nemocnosti a postižení v důsledku zjištěných nemocí a poruch a úrůst pocíťované úrovně zdraví“.





Lékařskou péči
zajišťovalo
(k 31. 12. 2018)

2 846

lékáren a výdejen
zdravotnických
prostředků (včetně
detašovaných
pracovišť). V roce
2008 (k 31. 12.)
se jednalo o

2 786

subjektů.



Pracovní úrazy podle pohlaví (tis.)

Počet případů celkem

106,3 **46,2**



1995

2018

Hlášená nová onemocnění podle pohlaví (na 100 000 obyvatel, střední stav)¹⁾



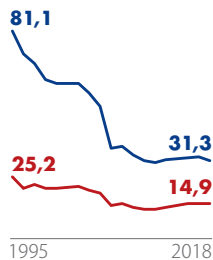
Muži

Ženy

Celkem



● Muži ● Ženy



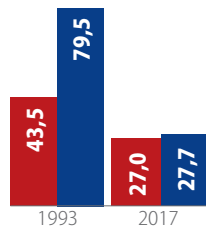
Nemoci z povolání¹⁾

63,3 **27,4**



1993

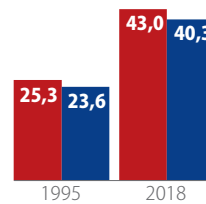
2017



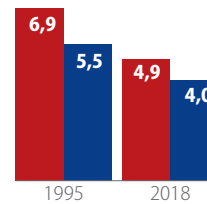
Pracovní neschopnost pro nemoc a úraz

● Muži ● Ženy

Průměrná doba trvání
1 případu (kal. dny)

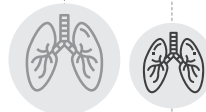


Průměrné procento
pracovní neschopnosti



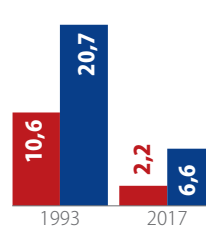
TBC dýchacího ústrojí

15,5 **4,4**



1993

2017



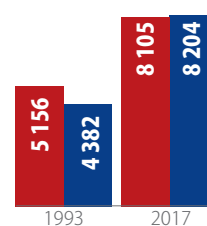
Léčení diabetici²⁾

4 781 **8 153**



1993

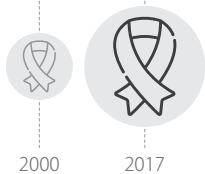
2017



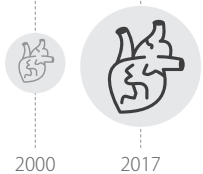
¹⁾ Od r. 2000 všechny rezorty
²⁾ Na 100 000 nemocensky pojištěných osob
³⁾ Počet léčených diabetiků na 100 000 obyvatel k 31. 12.

|| Výdaje zdravotních pojišťoven na zdravotní péči podle diagnóz (mil. Kč)

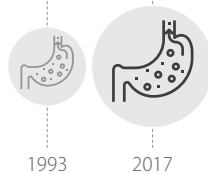
Novotvary
7 222 26 295



Nemoci oběhové soustavy
7 464 28 898

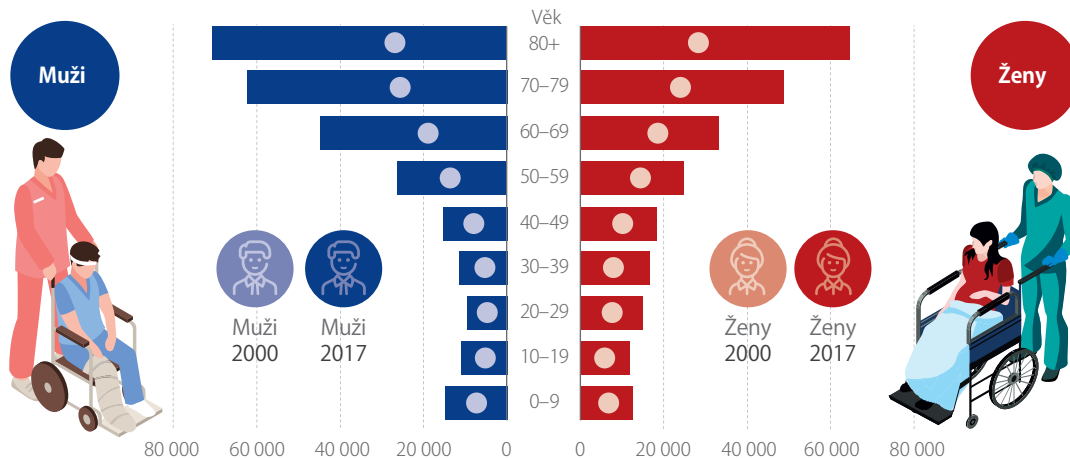


Nemoci trávicí soustavy
8 903 16 030



Výdaje zdravotních pojišťoven na jednoho pojištěnce vzrostly od roku 2000 více než dvojnásobně u mužů i žen.

|| Výdaje zdravotních pojišťoven na jednoho pojištěnce veřejného zdravotního pojištění v roce 2017 (Kč)



V roce 2017 byly nejnižší výdaje zdravotních pojišťoven na jednoho pojištěnce ve věkové skupině mužů 20-29letých.