

6. Trh práce

Příznivé tendence na trhu práce v průběhu roku 2016 nadále přetrvávaly

Příznivý vývoj na trhu práce přetrvával i v roce 2016. Tempo růstu zaměstnanosti výrazně zrychlilo, práci mělo nejvíce lidí v historii, zejména díky zpracovatelskému průmyslu. Nezaměstnanost se nadále redukovala, byť již mírnějšími tempy, šance za dobré uplatnění se zvýšila zejména kvalifikovaným manuálním pracovníkům. Problémem na trhu práce zůstává kvalifikační nesoulad mezi nezaměstnanými osobami a volnými pracovními místy a s tím související dlouhodobá nezaměstnanost. Nízká míra nezaměstnanosti doprovázená rostoucím nedostatkem pracovní síly žene mzdy vzhůru. Průměrné mzdy rostly reálně nejvíce od konce roku 2009.

Zaměstnanost během 1. pololetí akcelerovala, práci mělo ve 2. čtvrtletí 5,26 mil. osob, nejvíce v historii ČR

Jedním z nejvýznamnějších rysů stabilně rostoucí ekonomiky byla tvorba nových pracovních míst. Tempo růstu zaměstnanosti¹ na počátku roku výrazně zrychlilo, v úhrnu za celé pololetí na 1,7 % meziročně. Počet pracovníků ve 2. čtvrtletí 2016 byl nejvyšší v historii (5,26 mil.). Stavby zaměstnaných jsou ovlivňovány i generačními posuny na trhu práce a zvyšováním důchodového věku. Zastoupení starších osob na pracovním trhu postupně narůstá. Míra zaměstnanosti osob ve věku 15–64 let přesáhla 71 %, vyšší byla jen v pěti státech EU (v rámci novějších členů Unie drželo Česko primát). Odvětvová specializace české ekonomiky se odráží i ve vysoké míře zaměstnanosti mužů (78,5 %), vyšších hodnot docílilo letos v Unii jen Nizozemsko.

Míra zaměstnanosti v ČR patří (zejména díky mužům) v EU k nejvyšším

Za vyšší zaměstnanost vděčíme letos, podobně jako v celém období od konce recese, převážně zpracovatelskému průmyslu. Pracovalo v něm meziročně o 3,2 % osob více. Ve službách měl růst zaměstnanosti prakticky celoplošný charakter. Obdobně jako loni se dařilo váhově nejvýznamnějšímu seskupení odvětví – obchod, doprava, ubytování a pohostinství, kde našlo uplatnění meziročně o 20 tis. osob více. Dynamika tvorby nových pracovních míst zrychlovala v profesních, vědeckých, technických a administrativních činnostech (na 4,4 %). Dařilo se i informačním a komunikačním činnostem, zároveň šlo o odvětví, kde celková zaměstnanost od konce recese (2. čtvrtletí 2013) posílila nejvíce. Nejnižším tempem za poslední čtyři roky se naopak navýšily stavy pracovníků v úhrnu ve veřejné správě, obraně, vzdělávání, zdravotní a sociální péči. Projevila se zde zejména stagnace zaměstnanosti ve vzdělávání.

Polovinu růstu celkové zaměstnanosti měl v 1. pololetí na svědomí zpracovatelský průmysl, podobně tomu bylo i v předchozích dvou letech

Zaměstnanost ve službách se navyšovala téměř celoplošně, dynamika v jednotlivých odvětvích však nadále zůstala rozdílná

Stavebnictví po loňské stagnaci začalo letos opět pracovníky ztrácet, proti 1. loňskému pololetí jich ubylo o 1,4 %. S citelnou redukcí pracovních míst se stále potýkají i těžební společnosti (mezi roky 2008 a 2015 o čtvrtinu), naopak jen mírně klesla zaměstnanost v ostatních odvětvích primárního sektoru a v energetice.

Po vyprchání dočasných stimulů souvisejících s evropskými dotacemi se zaměstnanost ve stavebnictví opět navrátila k poklesům

Strukturální změny na trhu práce vyjádřené odlišným vývojem počtu zaměstnanců a sebezaměstnaných pokračovaly. Zatímco zaměstnaneckých míst bylo o 2,2 % více, sebezaměstnaných o 1 % ubylo (v samotném 2. čtvrtletí se jejich meziroční pokles zastavil, do jaké míry jde o náznak dlouhodobějších tendencí ale ukážou až údaje v druhé polovině roku). Skutečností zůstává, že počty zaměstnanců vykazují oproti sebezaměstnaným příznivější růstová tempa nepřetržitě již od poloviny roku 2012.

Meziroční pokles počtu sebezaměstnaných osob (především drobných živnostníků) se po osmi čtvrtletích zastavil

Počet odpracovaných hodin rostl meziročně oproti celkové zaměstnanosti více než dvojnásobným tempem...

Navzdory vysoké dynamice zaměstnanosti produktivita práce i nadále rostla. Hrubá přidaná hodnota (HPH) na 1 pracovníka byla meziročně o 1 % vyšší (za celý rok 2015 o 2,6 %). HPH v relaci na odpracovanou hodinu se na počátku roku poprvé po devíti čtvrtletích snížila (v 2. čtvrtletí až na -2,3 %), a to prakticky ve všech významných odvětvích. Promítl se zde nebývale vysoký růst počtu odpracovaných hodin (v 1. čtvrtletí o 3,1%, ve 2. čtvrtletí o 5,1 %), což může souviset se skutečností, že firmy reagují na aktuální nedostatek kvalifikovaných pracovníků intenzivnějším využitím stávající pracovní síly. Proti 1. pololetí konjunkturního roku 2008 byla letos hodinová produktivita v celé ekonomice o 5 % vyšší, ve zpracovatelském průmyslu o pětinu, výrazně rostla také v agrárním a finančním sektoru.

... Hodinová produktivita práce v celé ekonomice poprvé po devíti čtvrtletích meziročně poklesla

Nabídka volných pracovních míst plynule narůstala, ÚP jich koncem června evidovaly 134 tis., nejvíce od září 2008

Úřady práce (ÚP) nabízely na konci 2. čtvrtletí 134 tis. neobsazených míst (meziročně o téměř 40 % více), počet míst se tak zvolna blíží historickému maximu z dubna 2008 (152 tis.). Proti počátku roku přibylo letos 31 tis. pozic, ve stejném období loňského roku byl však přírůstek mírně vyšší. Pozitivní bylo, že nová pracovní místa vznikala ve větší míře i v hospodářsky méně vyspělých či strukturálně postižených regionech.

¹ Pokud není uvedeno jinak, jsou data v této kapitole v pojetí národních účtů v očištění o sezónní vlivy.

Uchazeči o zaměstnání v kvalifikovaných manuálních profesích měli větší šanci na uplatnění (prostřednictvím ÚP) nežli zákonodárci a řídící pracovníci a specialisté

Dokládá to mj. výrazné zlepšení poměru mezi registrovanými uchazeči a volnými místy². Přetrvává však stále významný kvalifikační nesoulad mezi nabízenými volnými místy a registrovanými uchazeči o zaměstnání. Nejsnáze mohli sehnat práci uchazeči ve skupině „obsluha strojů a zařízení, montéři“ (nepřetržitě od jara 2014), na jedno volné místo zde na konci června 2016 připadlo jen 1,2 uchazečů. Velmi dobré vyhlídky měli i řemeslníci a opraváři (1,6 uchazečů na místo), za poslední rok se také výrazně zlepšilo postavení nekvalifikovaných a pomocných pracovníků, kteří měli dvakrát větší šanci na uplatnění než úředníci (v rámci své kvalifikační třídy).

Česko patřilo na konci 1. pololetí společně s Německem a Maltou k zemím EU s nejnižší mírou nezaměstnanosti, u mužů drží Česko nejlepší postavení již nepřetržitě od dubna 2014

Míra nezaměstnanosti se nadále snižovala, postupně však zřejmě narážela na své limity. Svědčí o tom slábnoucí dynamika poklesu obecné míry nezaměstnanosti (ve věku 15–64 let, očištěné od sezónních vlivů) – ta se mezi lednem a červnem roku 2016 snížila jen o 0,2 p.b. (na 4,2 %). Míra nezaměstnanosti poklesla ve všech vzdělanostních skupinách, nejvíce u osob se středním vzděláním bez maturity vč. vyučených (ve 2. čtvrtletí 4,2 %, o rok dříve 5,7 %), naopak vysoká (a to i v rámci všech zemí EU) přetrvává v relativně méně početné skupině osob se základním vzděláním (20,9 %, od konce recese se snížila jen o 5,2 p.b.).

V 1. pololetí meziroční růst průměrných mezd zrychlil na 4,2 %, v rámci 1. pololetí šlo o nejvyšší tempo od roku 2008, kdy však byl silný nominální růst znehodnocen vysokou inflací

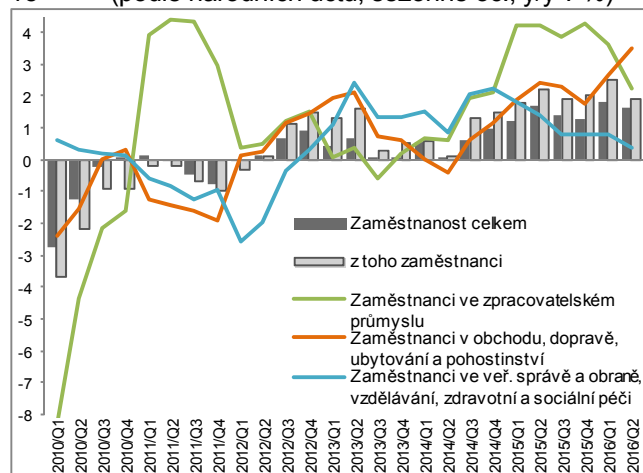
Příznivý vývoj ekonomiky (odrážející se i v ziskovosti firem, ale i v pokračujícím růstu zakázek v klíčových odvětvích) společně s nízkou a dosud stále klesající mírou nezaměstnaností doprovázenou stále intenzivněji artikulovaným nedostatkem zaměstnanců (který zatím nebyl významně saturován ani zahraničními pracovníky) společně tlačí na růst mezd. Podnikovou sféru ovlivňuje i opakované navyšování platových tarifů ve veřejném sektoru, intenzivnější aktivita odborů při kolektivních vyjednáváních. V části mzdového spektra u podniků působí i vliv postupného navyšování minimální mzdy. Meziroční růst průměrných mezd (na přepočtené počty zaměstnanců) činil v 1. pololetí 4,2 % a byl nejvyšší od konce roku 2009 (kdy však byl růst mezd doprovázen citelnou redukcí zejména nízkokvalifikovaných hůře placených pracovních míst). Relativně nejvíce si polepšili zaměstnanci v „nízkopříjmových“ odvětvích – ubytování, stravování a pohostinství (+6,9 %), kulturních, zábavních a rekreačních činnostech (+5,8 %) a v administrativních a podpůrných činnostech (5,5 %). Z nejlépe placených odvětví si udrželo primát peněžnictví a pojišťovnictví, a to i díky výplatě vysokých mimořádných odměn ve 2. čtvrtletí. Ve zpracovatelském průmyslu kopíroval růst mezd v 1. i 2. čtvrtletí tempa dosažená v celé ekonomice.

Průměrné mzdy se nejvíce navyšovaly v Ústeckém kraji a na Vysočině (shodně o 4,6 %), objem vyplacených mezd meziročně rostl nejvíce ve středních Čechách (i vlivem dynamického růstu zaměstnanosti v průmyslu)

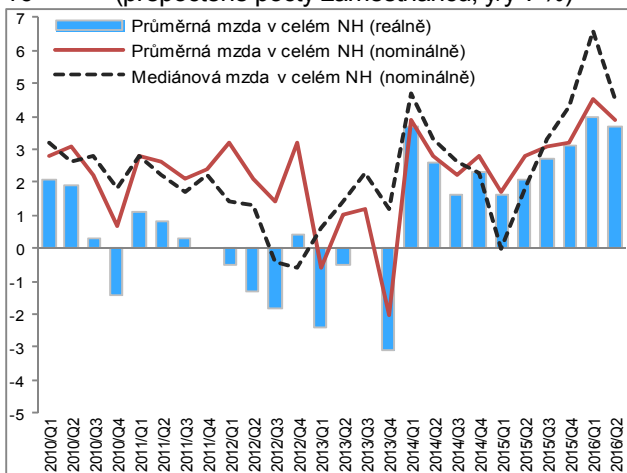
Mzdová diferenciacce se mírně snižovala. Růst mzdového mediánu viditelně převyšoval dynamiku průměrných mezd již čtyři čtvrtletí v řadě. Nízká míra inflace a zrychlující růst průměrné mzdy se příznivě odrazily ve vývoji kupní síly zaměstnaneckých výdělků. Dynamika reálných mezd v 1. pololetí zrychlila na 3,8 %, tedy nejvyšším meziročním tempem od konce roku 2009.

Nízkoinflační prostředí zvýraznilo akcelerační efekt růstu mezd

Graf č. 15 Počty zaměstnaných osob a zaměstnanců (podle národních účtů, sezónně oč., y/y v %)



Graf č. 16 Hrubá měsíční mzda nominálně a reálně (přepočtené počty zaměstnanců, y/y v %)



Zdroj: ČSÚ

² Např. na Bruntálsku se tento poměr snížil z 19,6 (červen 2015) na 7,6 (o rok později). Obdobně i na Mostecku (z 12,9 na 6,4) či v okrese Ústí nad Labem (z 18,7 na 11,7). Pouze v jedenácti okresech připadlo letos v červnu na 1 místo více než 5 uchazečů, naopak ve čtrnácti okresech méně než 1,5 (na Pardubicku, Rokycansku a Rychnovsku mohli být teoreticky uspokojeni všichni uchazeči).

