

Zájem o psychiatrickou péči po roce 1989 roste

Počet osob, které vyhledaly ambulantní či lůžkovou psychiatrickou péči, v dlouhodobém vývoji roste. Příčinou nárůstu může být vedle **zhoršování psychické kondice lidí** i větší odvaha navštívit při osobních problémech specialistu – psychiatra.

Psychiatrická péče je pacientům v České republice poskytována v ambulantních a lůžkových psychiatrických zařízeních.

Ambulantní psychiatrická péče

Počet pacientů ošetřených v psychiatrických ambulancích po roce 1989 mírně klesal až do roku 1995, kdy bylo ošetřeno o necelou pětinu méně pacientů (z 323 tis. léčených pacientů na 269 tis., tj. pokles o 17 %). V následujících deseti letech jejich počet téměř plynule rostl, a to o 80 % do roku 2006 – na 483 tis. pacientů. V letech 2007 až 2008 dochází k nepatrnému poklesu o necelá 3 % na 470 tis. pacientů. V následujících letech 2009–2010

opět jejich počet rostl. V roce 2010 bylo v psychiatrických ambulancích léčeno téměř půl milionu pacientů, což je historické maximum.

V roce 1994 byla v České republice zavedena 10. revize Mezinárodní klasifikace nemocí (MKN-10), která zásadně změnila kódování psychiatrických diagnóz. Z toho důvodu není možné před rokem 1994 sledovat pacienty podle skupin diagnóz definovaných v MKN-10.

Nejčastějšími diagnózami, pro které byli pacienti v letech 1994 až 2010 léčeni v psychiatrických ambulancích, byly neurotické poruchy (37 % z celkového počtu pacientů ve sledovaném období) a afektivní poruchy (18 %). Dalšími častými poruchami, které byly u pacientů diagnostikovány, byly organické du-

ševní poruchy a schizofrenie, i když jejich výskyt byl v porovnání s nejčastějšími skupinami diagnóz výrazně nižší, u organických duševních chorob 10 % a u schizofrenie 9 %.

V letech 1994–2010 vzrostl nejvíce počet pacientů léčených pro afektivní poruchy, a to téměř 2,5krát (z 38 tis. na více než 94 tis.). K téměř dvojnásobnému nárůstu došlo u pacientů s poruchami organickými (z více než 27 tis. na 54 tis.) a neurotickými (z téměř 104 tis. na 193 tis.). Naopak pokles počtu pacientů (z 23 460 v roce 1994 na 22 907 v roce 2010) byl evidován u vývojových poruch v dětství a adolescenci (vývojové poruchy) a u neurčené duševní poruchy.

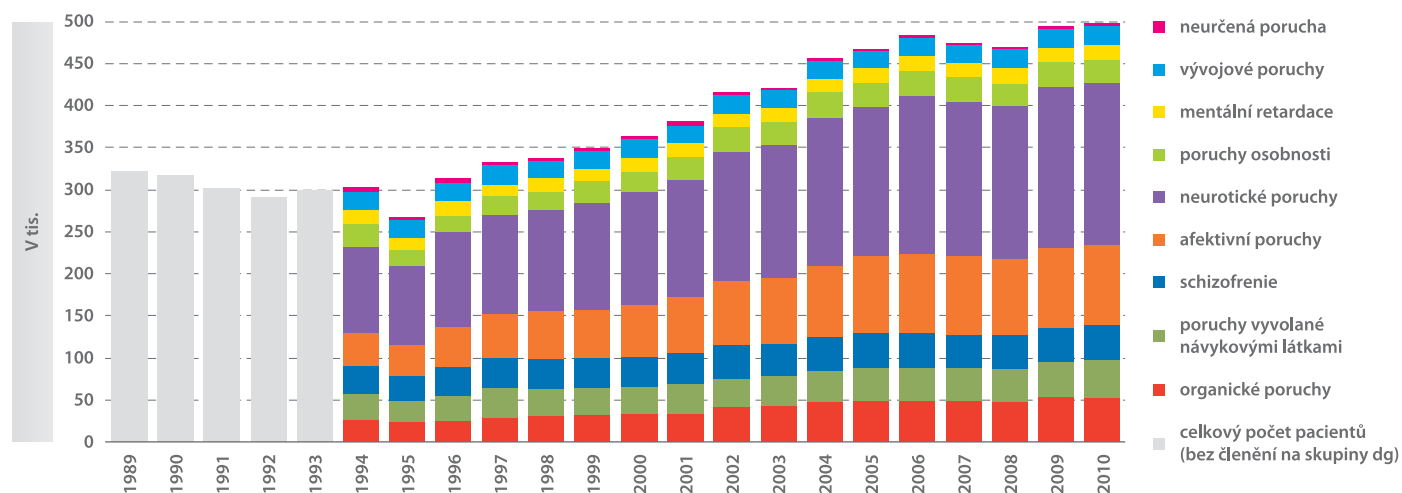
V celém sledovaném období byl podíl žen léčených pro poruchy

duševní a poruchy chování téměř 56 % (vzrostl ze 44 % v roce 1994 na 60 % v roce 2003), v následujících letech se již neměnil. Podíl dětí do 15 let se na celkovém počtu ambulantně léčených pacientů snížil z 12 % v roce 1994 na 5 % v roce 2004 a až do roku 2010 zůstal stejný. Podíl mladistvých ve věku 15–19 let vzrostl z 5 % v roce 1989 na téměř 8 % v roce 1999 a do roku 2010 opět klesl na 5 %.

Lůžková psychiatrická péče

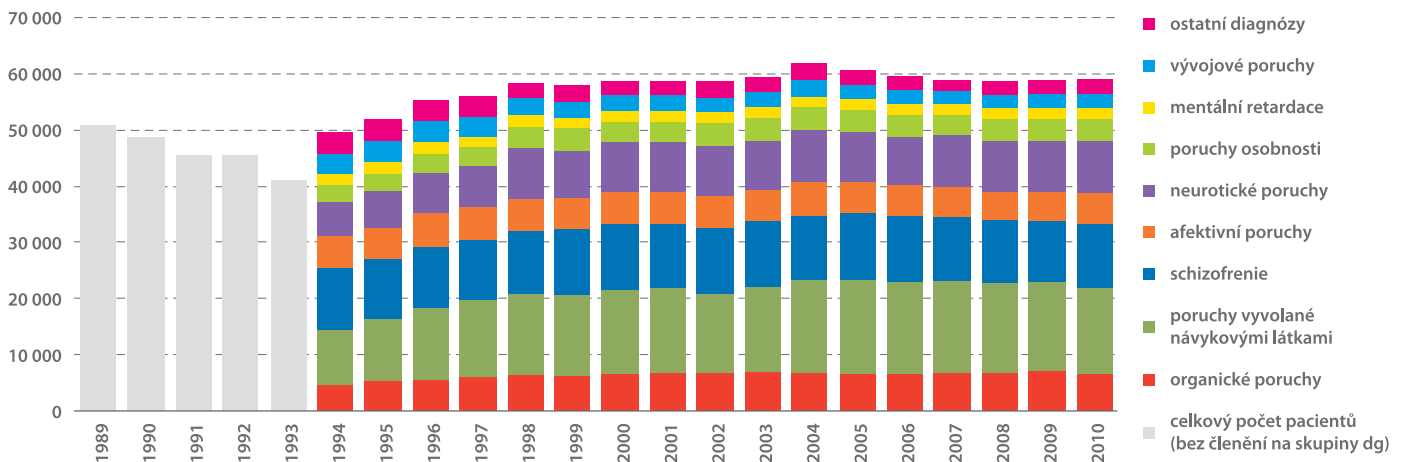
Psychiatrická lůžková péče je v České republice zajišťována na psychiatrických odděleních nemocnic a v psychiatrických léčebnách pro děti i dospělé.

Vývoj počtu pacientů ošetřených v psychiatrických ambulancích podle skupin diagnóz v letech 1994–2010



Zdroj: ÚZIS ČR

Vývoj počtu hospitalizací v psychiatrických lůžkových zařízeních podle skupin diagnóz v letech 1994–2010



Zdroj: ÚZIS ČR

V letech 1989–1993 počet hospitalizací v těchto zařízeních klesl o téměř pětinu (z 51 tis. na 41 tis.), poté až do roku 1998 vzrostl o více než 43 % na 58,5 tis. hospitalizací. Počet evidovaných hospitalizací mírně rostl ještě do roku 2004, kdy dosáhl svého maxima. V následujících letech jejich počet klesl o necelých 5 % na 59 tis. v roce 2010.

V letech 1994–2010 byly nejčetnější skupinou diagnóz, pro

kteřou byli pacienti hospitalizováni v psychiatrických zařízeních, poruchy způsobené užíváním návykových látek a tvořily více než čtvrtinu z celkového počtu hospitalizací. Dalšími častými příčinami hospitalizace byla léčba schizofrenie, téměř jedna pětina, a neurotické poruchy, a to necelých 15 % z celkového počtu hospitalizací.

K největšímu nárůstu v období let 1994–2010 došlo u poruch

způsobených užíváním návykových látek, jejichž počet vzrostl o téměř 57 % (z necelých 10 tis. v roce 1994 na více než 15 tis. v roce 2010) a u neurotických poruch, a to o více než polovinu (z 6 tis. na více než 9 tis.). Ke zvýšení došlo také u organických poruch (o 37 %) a poruch osobnosti (o 32 %).

Podíl žen na celkovém počtu hospitalizací v psychiatrických lůžkových zařízeních byl v letech 1989–2010 téměř 47 % a v průbě-

hu tohoto období zůstával přibližně stejný. Děti do 15 let se podílely na těchto hospitalizacích téměř 6 % (od r. 1989 poklesl z necelých 8 % na více než 4 % v roce 2010). Podíl mladistvých ve věku 15–19 let nejdříve od roku 1989 až do roku 1998 rostl (z 5 na 8 %) a do roku 2010 plynule klesl na 5 %.

Blanka Nechanská
Ústav zdravotnických informací
a statistiky ČR

U příležitosti 20. výročí zahájení prací na sestavování
národních účtů v ČR vychází

Historická ročenka národních účtů 1990–2010

Publikace ČSÚ představuje **završení mimořádné revize národních účtů**, kterou jsou vytvořeny dlouhé časové řady metodicky srovnatelných ukazatelů národních účtů od počátku existence samostatné ČR. Titul poskytuje zrekonstruované a metodicky srovnatelné údaje o úrovni a vývoji základních makroekonomických ukazatelů od roku 1990, resp. 1993, včetně základních údajů o československé federaci a srovnání ekonomického vývoje v obou jejích následnických státech.



Titul v tištěné i elektronické podobě si můžete objednat na www.czso.cz.