

### 3.8. Míra ekonomické aktivity

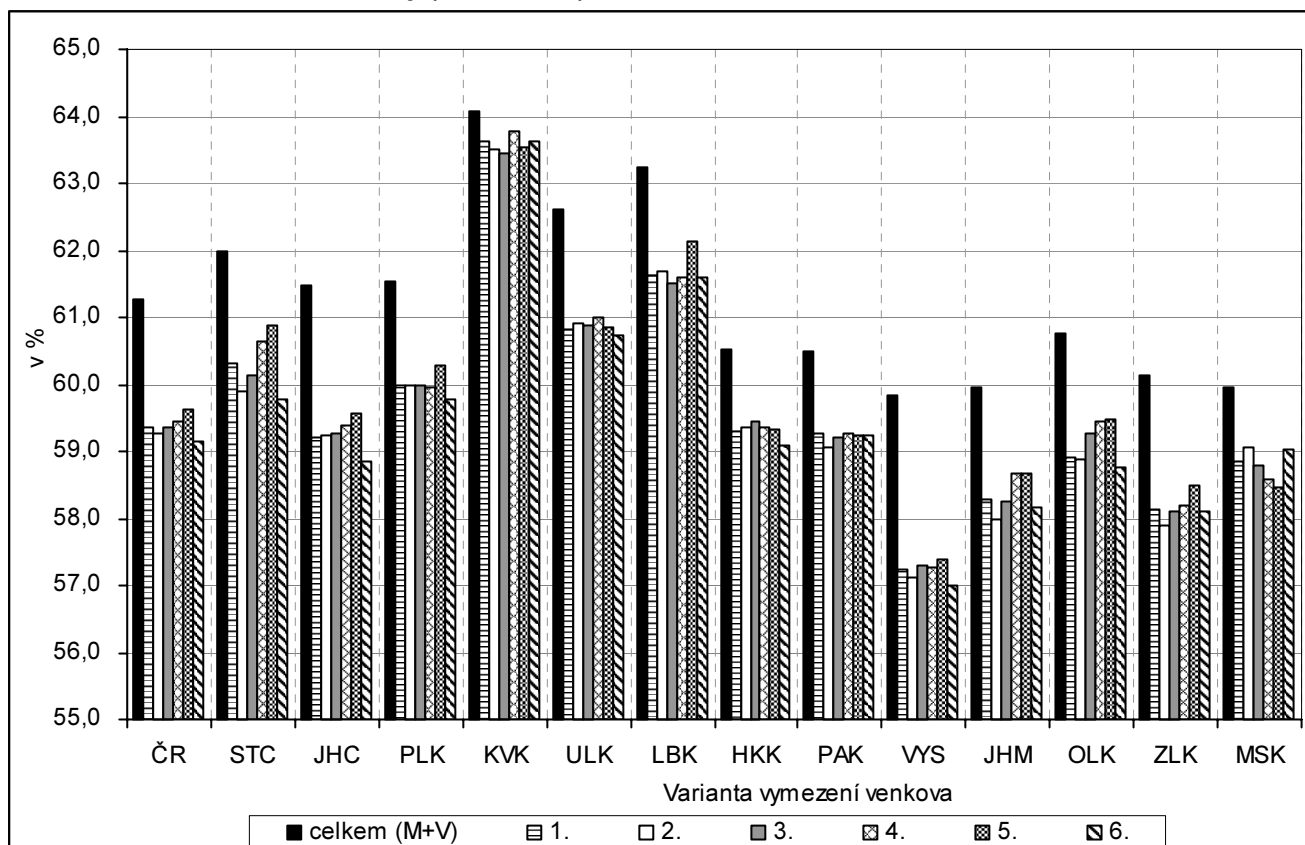
Ukazatel 8	<b>Míra ekonomické aktivity (SLDB 2001)</b>
Popis	Míra ekonomické aktivity představuje podíl počtu ekonomicky aktivních na počtu osob starších 15 let. Do skupiny ekonomicky aktivního obyvatelstva se podle metodiky sčítání lidu řadí nejen zaměstnané osoby (v postavení zaměstnanců, zaměstnavatelů či samostatně činných), ale také pracující důchodci, pracující studenti a uční, osoby na řádné mateřské dovolené a nezaměstnaní.
Zdroj	Sčítání lidu, domů a bytů k 1. 3. 2001

Mezi dvěma posledními sčítáními lidu (1991 a 2001) došlo v **České republice** k poklesu míry ekonomické aktivity obyvatel, přičemž nejzřetelněji byl tento trend patrný u osob v nejnižších věkových kategoriích (prodloužení období přípravy mladých lidí na budoucí povolání) i u osob v poproduktivním věku (pokles počtu pracujících důchodců). K 1. 3. 2001 činila republiková míra ekonomické aktivity 61,26 % (v ČR bez Hl. města Prahy 61,07 %). Ve všech krajích nacházíme u všech šesti variant vymezení venkova vždy **nižší míru ekonomické aktivity ve venkovském prostoru oproti městskému**. V největším rozsahu (o více než čtyři procentní body) zaostává míra ekonomické aktivity na venkově oproti městskému prostoru v kraji Vysočina, naopak nejmenší rozdíl (o méně než jeden procentní bod) se projevuje v Karlovarském kraji.

Míra ekonomické aktivity ve **venkovském prostoru** se na úrovni celé ČR pohybuje od 59,15 % v šesté variantě (venkovem jsou všechny obce s počtem obyvatel nepřesahujícím 2 tis., bez obcí v zázemí krajských měst) až po 59,62 % v páté variantě (venkov zde tvoří všechny obce, které nejsou sídlem pověřeného úřadu). Rovněž na úrovni jednotlivých krajů nacházíme nejnižší míru ekonomické aktivity na venkově nejčastěji v šesté variantě (u 7 ze 13 srovnávaných krajů). Maximálních hodnot nabývá sledovaný ukazatel nejčastěji v páté variantě (u 8 krajů). V **městském prostoru** na úrovni celé ČR dosahuje míra ekonomické aktivity hodnot od 61,86 % ve druhé variantě po 62,07 % v páté variantě. Po vyloučení vlivu Hl. města Prahy se toto rozpětí mírně posune, a to na 61,70 % až 61,93 %.

Míra ekonomické aktivity v **Pardubickém kraji** (60,49 % k 1. 3. 2001) leží o 0,77 procentního bodu pod celorepublikovou hodnotou a v mezikrajském srovnání je pátá nejnižší. Ve venkovském prostoru nabývá hodnot od 59,07 % ve druhé variantě po 59,28 % ve čtvrté variantě (venkov zde tvoří obce bez statutu města). V městském prostoru připadá v kraji nejmenší počet ekonomicky aktivních na 100 osob starších 15 let v šesté variantě (61,16 %) a nejvyšší v páté variantě (61,34 %).

**Graf 3.8 Míra ekonomické aktivity (SLDB 2001)**



**Tab. 3.8 Míra ekonomické aktivity (SLDB 2001)**

Měřicí jednotka: %

ČR, kraje		Celkem	Varianta / charakter území (M - městské, V - venkovské)											
			1		2		3		4		5		6	
			V = obce do 2 tis. obyvatel		V = obce do 1 tis. obyv. + obce do 3 tis. obyv. s hustotou menší než 100 obyv. na 1 km <sup>2</sup>		V = obce do 1 tis. obyv. + obce do 3 tis. obyv. s hustotou menší než 150 obyv. na 1 km <sup>2</sup>		V = obce, které neměly k 31. 12. 2006 statut města		V = obce, které nejsou obcemi s pověřeným obecním úřadem		V = obce do 2 tis. obyvatel bez obcí v zázemí krajských měst	
			M	V	M	V	M	V	M	V	M	V	M	V
ČR celkem	hodnota	61,26	61,91	59,35	61,86	59,27	61,94	59,35	61,99	59,44	62,07	59,62	61,90	59,15
	odchylka (+/-)	-	0,65	-1,91	0,60	-1,99	0,68	-1,91	0,73	-1,83	0,81	-1,64	0,64	-2,11
ČR bez Prahy	hodnota	61,07	61,76	59,35	61,70	59,27	61,79	59,35	61,85	59,44	61,93	59,62	61,75	59,15
	odchylka (+/-)	-	0,69	-1,71	0,63	-1,80	0,72	-1,71	0,78	-1,63	0,86	-1,44	0,68	-1,92
Středočeský	hodnota	61,97	63,15	60,30	63,09	59,91	63,15	60,14	63,01	60,63	63,05	60,88	63,14	59,77
	odchylka (+/-)	-	1,18	-1,67	1,12	-2,06	1,18	-1,83	1,04	-1,34	1,08	-1,10	1,17	-2,20
Jihočeský	hodnota	61,47	62,57	59,22	62,71	59,24	62,74	59,28	62,55	59,38	62,67	59,56	62,62	58,84
	odchylka (+/-)	-	1,09	-2,25	1,24	-2,24	1,26	-2,19	1,07	-2,10	1,20	-1,92	1,14	-2,64
Plzeňský	hodnota	61,54	62,27	59,99	62,31	59,97	62,31	59,99	62,27	59,96	62,27	60,29	62,18	59,78
	odchylka (+/-)	-	0,74	-1,55	0,77	-1,57	0,77	-1,55	0,74	-1,58	0,73	-1,25	0,64	-1,76
Karlovarský	hodnota	64,07	64,18	63,63	64,21	63,51	64,24	63,43	64,14	63,77	64,32	63,53	64,17	63,62
	odchylka (+/-)	-	0,10	-0,45	0,14	-0,56	0,17	-0,64	0,07	-0,31	0,25	-0,55	0,10	-0,45
Ústecký	hodnota	62,61	63,00	60,82	62,98	60,92	63,03	60,88	63,00	60,99	63,26	60,84	63,01	60,75
	odchylka (+/-)	-	0,39	-1,79	0,37	-1,69	0,42	-1,73	0,39	-1,62	0,65	-1,77	0,40	-1,86
Liberecký	hodnota	63,24	63,73	61,63	63,70	61,68	63,82	61,51	63,67	61,59	63,72	62,12	63,73	61,60
	odchylka (+/-)	-	0,49	-1,61	0,46	-1,56	0,58	-1,73	0,42	-1,65	0,48	-1,12	0,49	-1,65
Královéhradecký	hodnota	60,54	61,08	59,29	61,04	59,36	61,04	59,45	61,07	59,35	61,16	59,32	61,13	59,10
	odchylka (+/-)	-	0,55	-1,25	0,50	-1,18	0,51	-1,09	0,53	-1,19	0,62	-1,22	0,60	-1,43
Pardubický	hodnota	60,49	61,20	59,27	61,22	59,07	61,25	59,20	61,22	59,28	61,34	59,25	61,16	59,23
	odchylka (+/-)	-	0,71	-1,22	0,73	-1,42	0,76	-1,29	0,73	-1,21	0,85	-1,24	0,67	-1,26
Vysočina	hodnota	59,83	61,68	57,23	61,70	57,11	61,72	57,31	61,63	57,26	61,77	57,40	61,74	57,01
	odchylka (+/-)	-	1,85	-2,61	1,86	-2,72	1,89	-2,53	1,80	-2,57	1,94	-2,43	1,90	-2,82
Jihomoravský	hodnota	59,94	60,61	58,29	60,51	57,99	60,66	58,26	60,66	58,67	60,81	58,67	60,56	58,15
	odchylka (+/-)	-	0,67	-1,66	0,56	-1,95	0,72	-1,68	0,71	-1,27	0,86	-1,27	0,61	-1,79
Olomoucký	hodnota	60,75	61,67	58,92	61,45	58,89	61,52	59,26	61,65	59,45	61,73	59,49	61,68	58,77
	odchylka (+/-)	-	0,92	-1,83	0,70	-1,85	0,77	-1,49	0,90	-1,30	0,98	-1,26	0,93	-1,98
Zlínský	hodnota	60,13	60,93	58,13	60,96	57,90	61,09	58,11	61,31	58,21	61,31	58,49	60,93	58,12
	odchylka (+/-)	-	0,80	-2,00	0,82	-2,24	0,96	-2,03	1,18	-1,93	1,17	-1,64	0,80	-2,02
Moravskoslezský	hodnota	59,96	60,14	58,86	60,05	59,07	60,14	58,79	60,36	58,59	60,49	58,46	60,08	59,03
	odchylka (+/-)	-	0,18	-1,10	0,10	-0,88	0,19	-1,16	0,40	-1,36	0,53	-1,50	0,12	-0,93