

3. Mzdy

V Česku se začala globální hospodářská recese projevovat s určitým zpožděním. První náznaky na pracovním trhu můžeme vysledovat již během léta 2008 (např. zastavením růstu počtu volných pracovních míst v nabídce ÚP), s plnou silou se však projevily až v roce následujícím. Možnosti kvantifikace celého období hospodářského zpomalení v jednotlivých (mikro)regionech ČR jsou však zatím (vyjma oblasti nezaměstnanosti)¹ omezené, neboť v době zpracování této analýzy byly k dispozici definitivní hospodářské výsledky jednotlivých odvětví v potřebném územním (alespoň krajském) detailu pouze pro první rok recese - tedy 2009. Kvantifikaci také komplikuje fakt, že se v rámci různorodých odvětví krize projevuje s určitým časovým rozpětím, mj. i z důvodu závislosti těchto (především průmyslových) odvětví na vývoji zahraničních trhů, popř. domácí poptávce (častěji v návazných odvětvích služeb).

V další části se zaměříme na **vývoj mezd zaměstnanců v krajích ČR**, který je vedle ekonomické aktivity obyvatelstva, jednou z klíčových oblastí pracovního trhu a zároveň oblastí poměrně dynamicky a citlivě reagující na ekonomické změny v regionech. Celkový vývoj v krajích v jednotlivých letech a poprvé i v čtvrtletích charakterizují nejčerstvější údaje z **podnikového výkaznictví ČSÚ**, zpracované důsledně pracovištní metodou. Tento souhrnný pohled je doplněn detailněji členěnými údaji ze **strukturální mzdové statistiky**, kterou gesturuje MPSV. Tato statistika sice není primárně zacílena na hodnocení krátkodobých tendencí ve vývoji průměrných mezd na úrovni celých podniků, umožňuje však získání aktuálního i dostatečně věrohodného pohledu na vývoj mezd zaměstnanců v krajích v členění podle pohlaví, věku, vzdělání či klasifikace zaměstnání a také údaje o mzdové diferenciaci.

Strukturální šetření mezd se odlišuje od ostatních mzdových zjišťování v několika směrech. Předně jsou zde přímo sledovány mzdy jednotlivých zaměstnanců a nikoli celkové objemy na úrovni podniků či organizací. Jsou podrobně zjišťovány všechny složky hrubého výdělku a také důležité personální údaje o zaměstnanci jako např. pohlaví, vzdělání, věk. Získáváme tak statistiku velmi detailní, která slouží podrobným analýzám trhu práce a jeho vývoje².

¹ Na významné zhoršení v ekonomikách jednotlivých regionů (především trhu práce) reagovalo ke konci roku 2009 i Ministerstvo pro místní rozvoj ČR aktualizací materiálu „Vymezení regionů se soustředěnou podporou státu na roky 2010-2013“ (seznam regionů se soustředěnou podporou státu se rozšířil o 11 nových území). Při aktualizaci byly z čerstvých dat (které mohou zachytit dopady krize) použity především údaje o nezaměstnanosti (na úrovni okresů, popř. správních obvodů obcí s rozšířenou působností) z běžné evidence úřadů práce.

² Od roku 2004 slouží Informační systém o průměrném výdělku (ISPV) jen pro zjišťování údajů o subjektech **podnikatelské sféry**, resp. odměňujících dle zákona č. 1/1992 Sb., o mzdě, odměně za pracovní pohotovost a o průměrném výdělku; ustoupilo se od zjišťování v **nepodnikatelské sféře**, pro kterou je nyní využíván administrativní zdroj Informační systém o platu (ISP) Ministerstva financí ČR, který pokrývá plošně všechny zaměstnance odměňované podle zákona č. 143/1992 Sb., o platu a odměně za pracovní pohotovost v rozpočtových a v některých dalších organizacích a orgánech.

ISPV – na rozdíl od ISP – dosud nezahrnuje data za jednotky s méně než deseti zaměstnanci. Pro ostatní menší podniky se provádí jen u vzorku jednotek vybraných v zásadě náhodně na základě Registru ekonomických subjektů (pravděpodobnost výběru stoupá s velikostí jednotky). Data jsou čerpána elektronicky přímo z podnikových databází. Vykazujícími jednotkami se zde rozumí právnické osoby a fyzické osoby zapsané do obchodního rejstříku, nejsou zahrnuty fyzické osoby nezapsané v obchodním rejstříku. Šetření pokrývá všechna odvětví národního hospodářství.

Do hrubých mezd se ve strukturální statistice počítají všechny mzdy za práci včetně prémie, odměn a dalších platů, dále veškeré náhrady mzdy za neodpracovanou dobu (dovolenou, svátky, překážky v práci apod.) a odměny za pracovní pohotovost za celý rok. Průměrná mzda zaměstnance za rok je vypočtena poměření s jeho placenou dobou, tedy počtem měsíců, za které mzdu či náhradu mzdy skutečně pobíral, odečtena je doba nemoci a dalších neplacených nepřítomností v práci za daný rok. Vypočtená průměrná hrubá měsíční mzda (v Kč) tak vypovídá o srovnatelných mzdových úrovních v různých zaměstnáních (pracovních místech) při přesně zjištěném objemu placené doby.

Takto vypočtená průměrná mzda však **není shodná s průměrnou mzdou zjišťovanou z podnikového výkaznictví ČSÚ**, kde je celkový objem mzdových prostředků poměřován evidenčním počtem zaměstnanců podniku, v němž jsou však zahrnuti i zaměstnanci nemocní nebo s neplacenou nepřítomností kratší než 4 týdny. Další rozdíly mohou plynout (kromě vlivu neplacených absencí a odlišného základního souboru šetření) z faktu, že do výsledků strukturální statistiky se nezahrnují zaměstnanci s týdenním úvazkem kratším než 30 hodin.

Cílem strukturální mzdové statistiky je popsat strukturu mezd a nalézt odlišnosti v mzdových úrovních různých skupin zaměstnanců. Není používána pouze průměrná mzda (aritmetický průměr), ale také *medián mezd*, který ukazuje mzdu zaměstnance uprostřed mzdového rozdělení, a vypovídá tak lépe o skutečné mzdové úrovni v konkrétní kategorii. Cílem strukt. statistiky není nalézt úroveň průměrné mzdy za celé národní hospodářství, tomu lépe slouží stat. zjišťování ČSÚ.

Detailnější výsledky za kraje na úrovni konkrétních zaměstnání pro podnikatelskou a nepodnikatelskou sféru lze nalézt v publikaci MPSV *Regionální statistika ceny práce* – <http://portal.mpsv.cz/sz/stat/vydělky>.

Údaje z ISPV (mzdy v podnikatelské sféře) použité v tomto rozboru se vztahují pouze k výběrovému vzorku ekonomických subjektů a zaměstnanců³. Krajské údaje po převážení (podle velikostních skupin podniků a za všechny zaměstnance – tj. souhrn podnikatelské a nepodnikatelské sféry) publikuje ČSÚ v omezeném rozsahu přibližně půl roku po skončení referenčního období - za rok 2010 již tedy byly v době zpracování tohoto rozboru k dispozici. Vzhledem k rozdílnému vývoji mezd v obou sférách především v posledních letech dále analyzujeme mzdy zaměstnanců v podnikatelské a nepodnikatelské sféře odděleně.

Z časového hlediska se soustřeďujeme především na vývoj mezi roky 2005 a 2010 (vůči němu lépe vyniknou specifika let 2009-2010), v některých případech byla časová řada analyzovaných údajů zpětně prodloužena až k roku 2000.

Vstup do problematiky představuje první část rozboru, kde je na národní úrovni stručně nastíněn vývoj mezd zaměstnanců v dvou hlavních sférách národního hospodářství (NH), a to v porovnání rozdílných datových zdrojů. Mzdový vývoj je pojímán jednak v širším kontextu důležitých makroekonomických indikátorů (zaměstnanost, HDP), a rovněž je také rozšířen o charakteristiky mzdové diferenciaci. V hlavní části rozboru sledujeme nejprve vývoj průměrných mezd v krajích (dle údajů podnikového výkaznictví) v souvislosti s proměnami počtu zaměstnanců v jednotlivých letech i čtvrtletích. Dále je na základě údajů strukturální mzdové statistiky charakterizován regionální vývoj mezd v podnikatelské a nepodnikatelské sféře, více se zaměřujeme také na ukazatele variability mezd a také na rozdíly v důležitém členění podle hlavních tříd klasifikace zaměstnání. Tempa růstu mezd charakterizujeme rovněž v souvislosti s dosaženou mzdovou úrovní. V poslední části je věnována pozornost vývoji hodinových výdělků zaměstnanců v krajích na základě klíčových strukturálních charakteristik - pohlaví, věku a vzdělání.

Nástin mzdového vývoje v ČR

Vývoj průměrné hrubé měsíční mzdy na zaměstnance (přepočtené osoby) v celém NH byl na základě údajů podnikového výkaznictví v období 2000-2010 poměrně plynulý, mzda se navyšovala průměrným ročním tempem 6,1 % (nominálně), resp. 3,5 % (v reálném vyjádření, tj. po očištění o vliv rostoucích spotřebitelských cen). Maximální meziroční reálný růst se koncentroval do období 2002-3, nejméně pocítili v průměru zaměstnanci reálný růst v letech 2008-2010. Naproti tomu evidenční počet zaměstnanců se pozvolna navyšoval, jednak díky silící ekonomice (růst počtu zaměstnanců v podnikatelském sektoru) a také postupným nástupem populačně silných ročníků (z 2. poloviny 70. let) na pracovní trh.

Průměrná mzda zaměstnance (přepočtené osoby) v nepodnikatelském (veřejném) sektoru (ve kterém pracuje každý čtvrtý zaměstnanec) dlouhodobě mírně převyšuje mzdu v sektoru podnikatelském. Průměrné roční tempo růstu mezd bylo v úhrnu v posledním desetiletí v obou sektorech podobné, časové rozložení však vykazovalo nápadné rozdílnosti, kdy v první polovině dekády (zejména v letech 2002 a 2003) převažoval růst mezd ve veřejném sektoru, zatímco od roku 2006 je tomu mj. i z důvodu nutnosti úsporných opatření ve veřejných financích naopak (výjimkou je rok 2009, kdy průměrné mzdy v podnikatelském sektoru reagovaly na hospodářský útlum pružněji než ve veřejném sektoru).

Obecně stále platí, že mzdy ve veřejném sektoru se zvyšují spíše skokovitě (v závislosti na rozpočtových možnostech), naproti tomu mzdy (ale rovněž i zaměstnanost) v sektoru podnikatelském více odráží reálnou výkonnost ekonomiky (graf 1). Tento fakt je dobře patrný

³ Chybu, která mohla vzniknout různým zastoupením menších subjektů v podnikatelském sektoru (především mezi 10-20 zaměstnanci) v různých krajích a letech, nepovažujeme za tak významnou, aby mohla ovlivnit základní tendence vývoje mzdové diferenciaci v krajích. Totéž platí i v případě dalších skutečností: některé oslovené jednotky neposkytly požadované údaje, popř. některé záznamy musely být vyřazeny ze zpracování pro chybovost, a tudíž mohlo dojít k drobným zkreslením. Nakonec je třeba si uvědomit, že výsledky jsou tak kvalitní, jak kvalitní jsou podkladové databáze podniků a organizací, ze kterých je statistika čerpána, to se týká především detailních klasifikací zaměstnání (ty ale v tomto rozboru nevyužíváme) či dosaženého stupně vzdělání zaměstnance.

na roku 2009, kdy v podnikatelském sektoru zaměstnanost prudce poklesla (především vlivem redukce pracovních míst v průmyslu - započaté již v druhé polovině roku 2008), zatímco ve veřejném sektoru se počet zaměstnanců meziročně téměř o 2 % navýšil. S podobnou pružností reagovaly v nominálním vyjádření v podnikatelském sektoru na krizi i mzdy, přesto si však v roce 2009 podržely bezmála 2% reálný meziroční růst. Průměrné mzdy ve veřejném sektoru rostly ve stejném roce dynamičtěji (reálně o 3,6 %), tento růst se však spíše než jako okamžitá reakce na zpomalení ekonomiky dá chápat jako kompenzace 2% propadu reálných mezd v roce předchozím.

V druhé polovině roku 2010 se již krátkodobý pokles zaměstnanosti v podnikatelském sektoru zastavil, reálný růst mezd zaměstnanců v tomto sektoru však ve všech čtvrtletích zůstal pod 2 %. V sektoru nepodnikatelském zaznamenáváme v roce 2010 pokles reálných mezd zhruba ve stejné výši jako v roce 2008 (ve 4. čtvrtletí 2010 poklesla meziročně reálná mzda dokonce o 6 %). Meziroční pokles reálných mezd ve veřejném sektoru se přenesl i do první poloviny roku 2011 (propad proti předchozímu roku se více prohloubil), na rozdíl od sféry podnikatelské zde však došlo také k meziročnímu poklesu celkového počtu zaměstnanců (nejhlubšímu od roku 2005). Od roku 2000 pravděpodobně poprvé průměrné mzdy zaměstnanců (v přepočteném počtu) v podnikatelské sféře za celý rok 2011 převyší úroveň mezd sféry nepodnikatelské.

Tab. 1: Vývoj zaměstnanosti a mezd v ČR podle sfér NH¹⁾
(dle podnikového výkaznictví ČSÚ) na přepočtené počty

	2000	2001	2002	2003	2004	2005	2006	2007	2008	2009	2010 ²⁾	2011 (1.q) ²⁾
Národní hospodářství celkem												
Průměrná mzda (Kč)	13 219	14 378	15 524	16 430	17 466	18 344	19 546	20 957	22 592	23 344	23 797	23 144
<i>Meziroč. index nominál. mzdy</i>	.	108,8	108,0	105,8	106,3	105,0	106,6	107,2	107,8	103,3	101,9	102,1
<i>Meziroč. index reálné mzdy</i>	.	103,9	106,1	105,7	103,4	103,0	104,0	104,3	101,4	102,3	100,4	100,4
Počet zaměstnanců (v tis.)	3 894	3 937	3 837	3 837	3 847	3 907	3 935	4 003	4 037	3 816	3 753	3 722
<i>Meziroč. index počtu zaměstnanců</i>	.	101,1	97,5	100,0	100,2	101,6	100,7	101,7	100,8	94,5	98,4	100,1
Podnikatelský sektor												
Průměrná mzda (Kč)	13 170	14 304	15 380	16 149	17 191	18 019	19 244	20 661	22 439	23 104	23 689	23 266
<i>Meziroč. index nominál. mzdy</i>	.	108,6	107,5	105,0	106,5	104,8	106,8	107,4	108,6	103,0	102,5	103,0
<i>Meziroč. index reálné mzdy</i>	.	103,7	105,6	104,9	103,6	102,8	104,2	104,5	102,2	102,0	101,0	101,3
Počet zaměstnanců (v tis.)	3 223	3 259	3 162	3 139	3 152	3 223	3 248	3 316	3 348	3 114	3 047	3 030
<i>Meziroč. index počtu zaměstnanců</i>	.	101,1	97,0	99,3	100,4	102,2	100,8	102,1	101,0	93,0	97,8	100,5
Nepodnikatelský sektor												
Průměrná mzda (Kč)	13 457	14 733	16 197	17 692	18 714	19 877	20 977	22 387	23 334	24 411	24 265	22 608
<i>Meziroč. index nominál. mzdy</i>	.	109,5	109,9	109,2	105,8	106,2	105,5	106,7	104,2	104,6	99,4	98,3
<i>Meziroč. index reálné mzdy</i>	.	104,6	108,0	109,1	102,9	104,2	102,9	103,8	98,0	103,6	97,9	96,7
Počet zaměstnanců (v tis.)	672	678	675	699	694	684	687	688	690	702	706	692
<i>Meziroč. index počtu zaměstnanců</i>	.	100,9	99,6	103,6	99,3	98,6	100,4	100,1	100,3	101,8	100,6	98,4

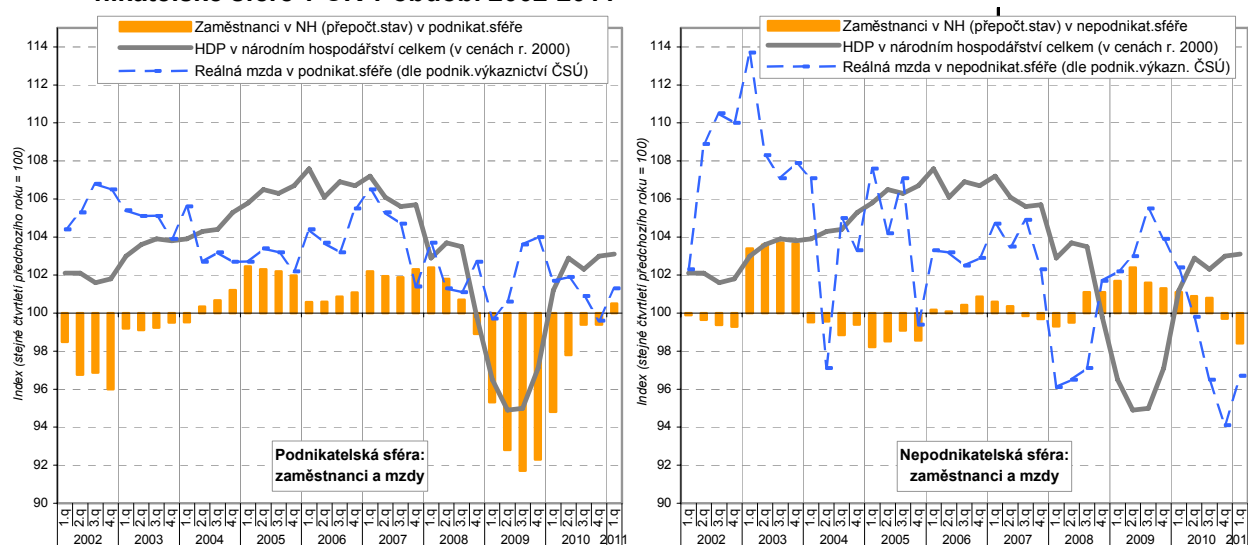
¹⁾ za přepočtené osoby; údaje se týkají jen zaměstnanců v pracovním poměru ke zpravodajské jednotce;

zahrnuti nejsou osoby vykonávající veř. funkce, např. poslanci, senátoři, uvolnění členové zastupitelstev všech stupňů, soudci aj.

²⁾ předběžné údaje

Souběžné snížení počtu zaměstnanců i jejich reálných mezd v nepodnikatelské sféře (tak jak signalizují dosud známá data z části roku 2011) nastalo od roku 2000 vůbec poprvé. Pracovníci ve sféře podnikatelské si v průměru po celé desetiletí udrželi alespoň mírný růst reálných mezd, avšak za cenu intenzivnějšího propouštění v období hospodářského útlumu, které se ve sféře nepodnikatelské do takové hloubky zatím nerealizovalo. Dokládá to dlouhodobý vývoj přepočteného počtu zaměstnanců v obou sférách. Mezi roky 2000-2008 vzrostl v ČR počet pracovníků v obou sférách přibližně srovnatelně (v podnikatelské o 3,9 %, v nepodnikatelské o 2,7 %). Za celé období 2000-2010 však v podnikatelské sféře o více než 5 % poklesl, v nepodnikatelské se ve stejném rozsahu naopak navýšil.

Graf 1: Vývoj HDP a zaměstnanosti a reálných mezd zaměstnanců v podnikatelské a nepodnikatelské sféře v ČR v období 2002-2011



Tab. 2: Vývoj mzdové diferenciacce zaměstnanců v ČR podle sfér NH v ČR (dle strukturální mzdové statistiky)

	2002	2003	2004	2005	2006	2007	2008	2009	2010
	Podnikatelská sféra								
Průměr	18 899	19 818	20 735	21 815	23 043	24 812	26 604	26 886	27 156
1. Decil	9 461	9 700	10 140	10 561	11 151	12 013	12 666	12 526	12 607
1. Kvartil	.	.	.	13 737	14 362	15 460	16 527	16 417	16 707
Medián	16 004	16 458	17 333	18 140	19 035	20 513	21 881	21 715	22 207
3. Kvartil	.	.	.	24 219	25 512	27 488	29 380	29 414	30 065
9. Decil	28 886	30 439	31 880	33 811	35 771	38 609	40 988	41 764	42 536
<i>Kvartilový poměr</i>	.	.	.	1,76	1,78	1,78	1,78	1,79	1,80
<i>Decilový poměr</i>	3,05	3,14	3,14	3,20	3,21	3,21	3,24	3,33	3,37
<i>Poměr mediánu k průměru (%)</i>	84,7	83,0	83,6	83,2	82,6	82,7	82,2	80,8	81,8
	Nepodnikatelská sféra								
Průměr	.	.	19 802	21 148	22 371	23 654	24 479	25 730	25 637
1. Decil	.	.	10 821	11 271	12 138	12 947	13 268	14 140	14 376
1. Kvartil	.	.	.	15 755	16 719	17 634	18 150	19 033	19 063
Medián	.	.	19 012	20 082	21 087	22 434	23 122	24 167	24 026
3. Kvartil	.	.	.	24 925	25 999	27 607	28 538	29 951	29 727
9. Decil	.	.	28 486	31 255	33 187	34 818	36 246	38 073	37 731
<i>Kvartilový poměr</i>	.	.	.	1,58	1,56	1,57	1,57	1,57	1,56
<i>Decilový poměr</i>	.	.	.	2,77	2,73	2,69	2,73	2,69	2,62
<i>Poměr mediánu k průměru (%)</i>	.	.	96,0	95,0	94,3	94,8	94,5	93,9	93,7

Průměrná hrubá měsíční mzda zaměstnance na základě strukturální statistiky převyšuje mzdy zjištěné podle podnikového výkaznictví, přičemž tento rozdíl je stabilně vyšší v podnikatelské sféře (v roce 2010 3,5 tis. Kč proti 1,4 tis. ve sféře nepodnikatelské) a v čase se prakticky nemění. Jedna z příčin disproporce u podnikatelské sféry tkví v tom, že ve strukturální mzdové statistice nejsou v této sféře zahrnuty podniky do 10 zaměstnanců, ve kterých jsou průměrné mzdy obecně nižší.

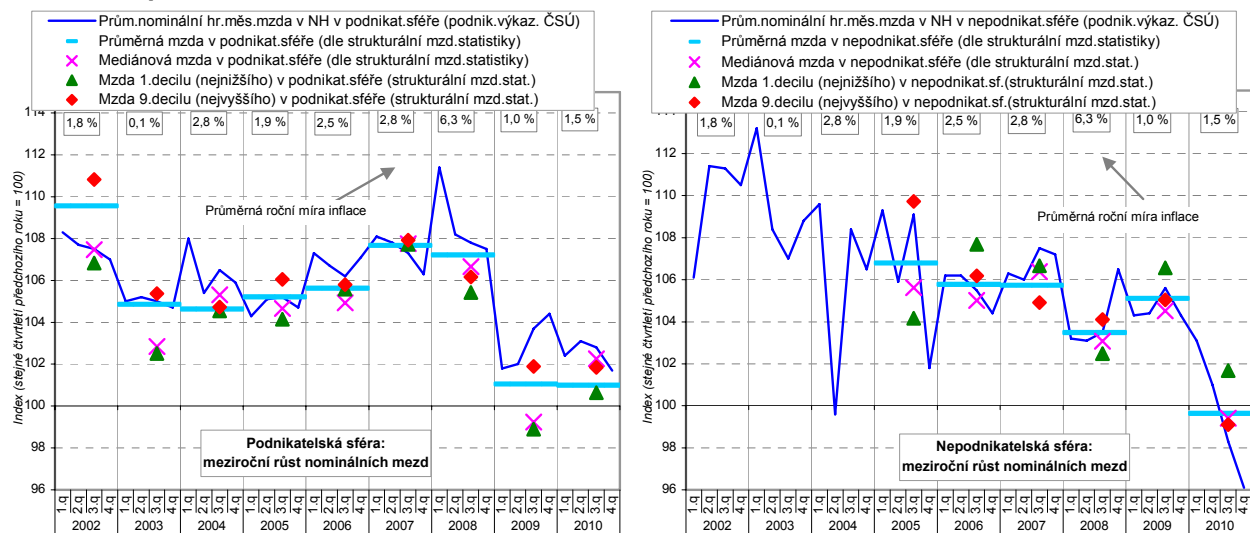
Přestože výši mezd z obou různých datových zdrojů (ČSÚ i MPSV) nelze z důvodů odlišného metodického pojetí bezprostředně porovnávat, naznačují však dlouhodobě velmi

podobné tendence (viz graf 2), a to jak u nepodnikatelské sféry (kde je to očekávané, neboť, údaje přebírané z informačního systému MF zachycují tuto sféru úplně), tak i ve sféře podnikatelské. Chceme-li tedy primárně postihnout vývojové aspekty, lze považovat data o mzdách ze strukturální statistiky jako dobrou náhradu údajů tradičního podnikového výkaznictví (jenž především v podrobnějším regionálním a věcném členění poskytuje relevantní údaje s daleko větším časovou prodlevou).

Další výhodou strukturální mzdové statistiky je možnost podchycení mzdové variability (viz tab. 2). Zatímco průměrné mzdy v podnikatelské sféře (bez zahrnutí nejmenších subjektů) se dlouhodobě udržují mírně nad úrovní mezd sféry nepodnikatelské (mezi roky 2005-10 v průměru o 5,0 %), porovnáme-li oba sektory pomocí mediánu, je postavení podnikatelské sféry méně příznivé (o 7,5 % pod úrovní mezd sféry nepodnikatelské). Mzdy v podnikatelské sféře vykazují větší variabilitu, která se dlouhodobě mírně zvyšuje. K prohloubení mzdové diferenciaci v podnikatelské sféře významně přispěl rok 2009, kdy se zde mzdy lépe placených zaměstnanců mírně zvýšily (9. decil o 1,9 %), zatímco u hůře placených se nominálně snížily (1. decil o 1,1 %), decilové rozpětí se zvyšovalo i v roce 2010.

Ve sféře nepodnikatelské se mzdová variabilita zaměstnanců od roku 2005 nezvyšovala, ve většině let naopak rostly mzdy desetiny nejhůře placených pracovníků v této sféře rychleji než u desetiny nejlépe placených. Jedním z důvodů tohoto jevu může být dlouhodobý tlak na zvyšování kvalifikační struktury zaměstnanců veřejného sektoru, který vyústí v redukci nejméně placených pracovních míst. Dlouhodobě se naopak mírně zvyšuje mzdová diferenciaci zaměstnanců okolo průměru, v roce 2010 dosahoval mzdový medián 93,7 % průměru, v roce 2004 to bylo dokonce 96 %. V podnikatelské sféře se však tento poměr pohybuje mírně nad 80 %, což vypovídá o nepoměrně vyšší mzdové rozrůzněnosti oproti zaměstnancům veřejného sektoru.

Graf 2: Vývoj nominálních mezd zaměstnanců a jejich diferenciaci v podnikatelské a nepodnikatelské sféře v ČR v období 2002-2010



Vývoj mezd a jejich diferenciaci v krajích

Díky rozšíření datové nabídky ČSÚ je možno nově hodnotit celkový mzdový vývoj v krajích i v krátkodobém pohledu, a to s relativně krátkým odstupem od referenčního období. ČSÚ od 1. čtvrtletí 2011 přistoupil ke změně v publikování územně tříděných dat v oblasti statistiky trhu práce. Dříve užívaná podniková metoda byla nahrazena metodou pracovištní, která

poskytuje pravdivější regionální pohled na trh práce⁴. Pracovištní metoda pracuje s územním zařazením počtu zaměstnanců a jejich mezd do kraje podle místa skutečného pracoviště zaměstnanců. K této změně bylo možno přistoupit vzhledem ke zkvalitnění používaných matematicko-statistických metod (modelů), které využívají jednak informace z ročních výkazů (zjištěné přímo od podniků a organizací) o rozložení počtu zaměstnanců a jejich mezd do krajů podle místa skutečného pracoviště zaměstnanců, jednak i administrativní zdroje.

Tab. 3: Vývoj průměrných mezd zaměstnanců v krajích (dle podnikového výkaznictví ČSÚ) na přepočtené počty

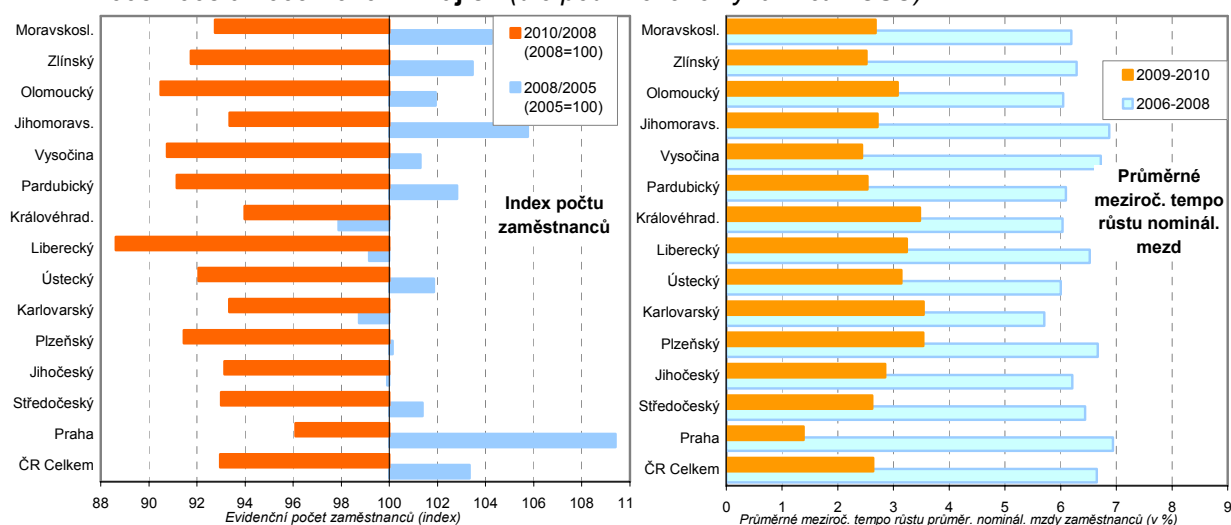
	Průměrná hrubá měsíční mzda zaměstnance (přepočteného na plnou pracovní dobu) dle místa pracoviště											
	absolutně (v Kč)							Index (ČR=100)				
	2000	2005	2006	2007	2008	2009	2010 ¹⁾	2000	2005	2008	2009	2010 ¹⁾
ČR celkem²⁾	13 219	18 344	19 546	20 957	22 592	23 344	23 797	100,0	100,0	100,0	100,0	100,0
Praha	17 422	24 364	26 064	27 722	30 234	31 265	31 066	131,8	132,8	133,8	133,9	130,5
Středočeský	12 910	17 930	19 123	20 662	22 032	22 686	23 202	97,7	97,7	97,5	97,2	97,5
Jihočeský	12 297	16 851	17 818	18 952	20 266	20 905	21 438	93,0	91,9	89,7	89,6	90,1
Plzeňský	12 608	17 404	18 686	19 845	21 613	22 628	23 165	95,4	94,9	95,7	96,9	97,3
Karlovarský	11 867	16 113	17 055	18 127	19 202	20 084	20 584	89,8	87,8	85,0	86,0	86,5
Ústecký	12 389	17 039	18 043	19 299	20 505	21 321	21 812	93,7	92,9	90,8	91,3	91,7
Liberecký	12 185	16 691	17 747	19 025	20 373	20 953	21 714	92,2	91,0	90,2	89,8	91,2
Královéhradecký	12 174	16 799	17 862	18 938	20 308	21 357	21 738	92,1	91,6	89,9	91,5	91,3
Pardubický	11 872	16 425	17 491	18 734	19 959	20 514	20 982	89,8	89,5	88,3	87,9	88,2
Vysočina	11 658	16 342	17 599	18 871	20 264	20 641	21 261	88,2	89,1	89,7	88,4	89,3
Jihomoravský	12 376	17 403	18 427	19 983	21 641	22 409	22 830	93,6	94,9	95,8	96,0	95,9
Olomoucký	11 745	16 315	17 419	18 702	19 825	20 335	21 062	88,8	88,9	87,8	87,1	88,5
Zlínský	11 924	16 251	17 279	18 532	19 812	20 020	20 817	90,2	88,6	87,7	85,8	87,5
Moravskoslezský	12 662	17 481	18 502	19 826	21 166	21 756	22 316	95,8	95,3	93,7	93,2	93,8

¹⁾ předběžné údaje

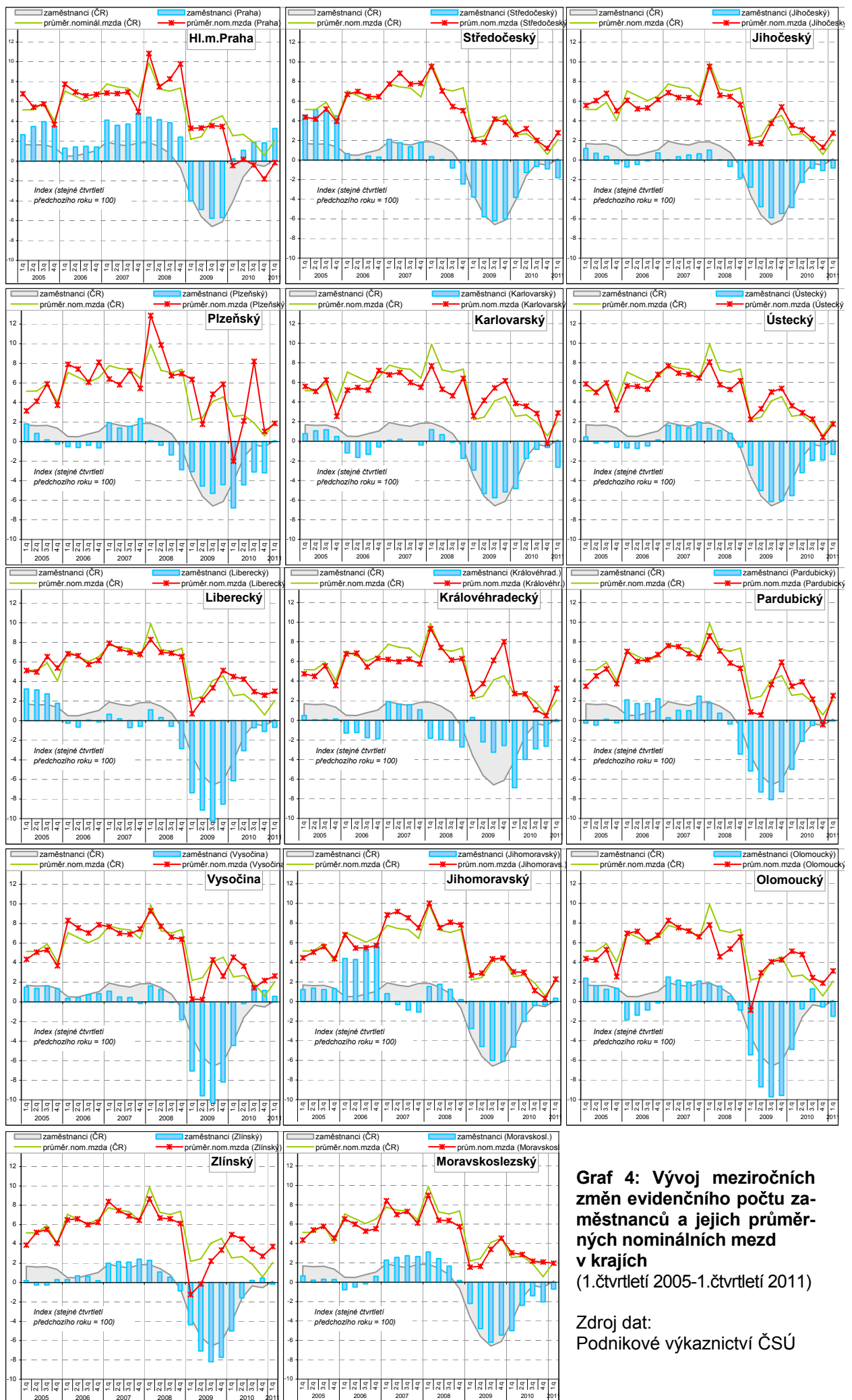
²⁾ včetně pracujících v zahraničí

Na základě údajů z podnikového výkaznictví (viz tab. 3) je patrné, že zaměstnanci pracující v Praze pobírají v průměru dlouhodobě o třetinu vyšší mzdy než je zvykem v ČR. O 12-14 % byly naopak v roce 2010 oproti úrovni ČR sníženy průměrné mzdy v Karlovarsku, Pardubicku a střední Moravě (Olomoucko a Zlínsko).

Graf 3: Změny evidenčního počtu zaměstnanců a tempo růstu nominálních mezd v období 2005-2008 a 2009-2010 v krajích (dle podnikového výkaznictví ČSÚ)



⁴ ČSÚ publikoval údaje o průměrných mzdách všech zaměstnanců v krajích pracovištní metodou (vč. odhadu za subjekty do 20 zaměstnanců) i v předchozích letech, avšak vzhledem k náročnosti zpracování a nedostatku rychlých disponibilních údajů pro dopočty se značným časovým zpožděním od referenčního období (kolem 2 let). Ve standardně krátkém odstupu pak publikoval za kraje pouze údaje vypočtené na základě podnikové metody.



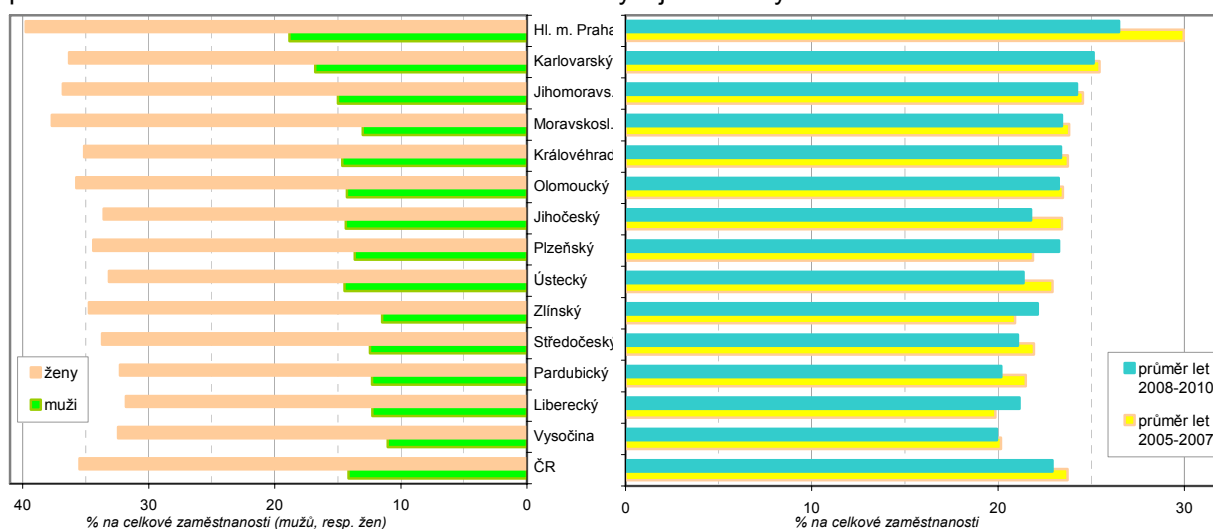
Graf 4: Vývoj meziročních změn evidenčního počtu zaměstnanců a jejich průměrných nominálních mezd v krajích (1.čtvrtletí 2005-1.čtvrtletí 2011)

Zdroj dat:
Podnikové výkaznictví ČSÚ

Praha přes svoji dlouhodobou dominanci však nepatří mezi kraje s nejvyšším růstem mezd, v letech 2008-2010 zde bylo naopak dosaženo nejnižšího tempa růstu (průměrné mzdy ze prakticky stagnovaly). V posledním deceniu se průměrné mzdy nejrychleji zvyšovaly zaměstnancům v kraji Jihomoravském, na Vysočině a Plzeňsku. Mezikrajské mzdové rozdíly se od roku 2000 plynule mírně zvyšují, tato tendence byla přerušena pouze v roce 2010 (především vlivem poklesu průměrných mezd v Praze).

Detailnější pohled po kvartálech od roku 2005 poskytuje za jednotlivé kraje graf 4, kde je meziroční vývoj nominálních mezd konfrontován s se změnami v celkové zaměstnanosti. Ve vývoji průměrných mezd jsou v období 2005-2010 patrné menší rozdíly než u vývoje zaměstnanosti. Meziroční růst mezd zůstal po většinu období mírně pod úrovní ČR v SZ Čechách a na Pardubicku, značně rozkolísaný charakter vývoje vidíme v kraji Plzeňském. Ve většině regionů však významnější dlouhodobé odchylky růstu mezd proti ČR nenacházíme. Jinak je tomu ale v případě meziročních změn počtu zaměstnanců. V období hospodářského růstu (2005-8) předstihla Praha (a v menší míře též kraje Středočeský a Jihomoravský) republikovou úroveň růstu zaměstnanosti, opačná situace nastala v jižních, západní a severních Čechách a také na Královéhradecku. V následujících letech hospodářského útlumu sledujeme nejrychlejší propad zaměstnanosti na Liberecku a Vysočině a v menším rozsahu také na Pardubicku, Olomoucku a Zlínsku. Mírně atypický vývoj zaměstnanosti vidíme mezi roky 2009 a 2010 na Plzeňsku a Královéhradecku – meziroční pokles počtu zaměstnanců zde byl zaznamenán již v r. 2008 a pokračoval s podobnou intenzitou i v letech 2009 a 2010. Nejlépe se s hospodářským oslabením z pohledu zaměstnanosti vypořádala Praha, po nižším meziročním poklesu v r. 2009 se v roce následujícím již počty zaměstnanců začaly mírně zvyšovat (tento jev vidíme mezi ostatními kraji už pouze na Vysočině).

Graf 5: Podíl veřejných služeb¹⁾ na celkové zaměstnanosti mužů a žen v ČR a krajích
průměr let 2005-2010 vývoj mezi roky 2005 a 2010



¹⁾ podle údajů z VŠPS, pro účely tohoto rozboru zahrnují veř. služby odvětví NACE O-S (Veř. správa a obrana, povinné soc. zabezpeč.; Vzdělávání; Zdravot. a soc. péče; Kulturní, zábavní a rekreační činnosti; Ostatní činnosti)

Výše je uvedeno, že vývoj mezd hodnotíme zvláště v podnikatelském a nepodnikatelském sektoru. Pro lepší interpretaci údajů je potřeba vědět, jak se oba sektory podílí na celkové zaměstnanosti jednotlivých regionů. Na základě údajů z výběrového šetření pracovních sil (relevantní údaje z podnikových statistik nejsou v tomto členění dostupné) vyplývá, že v posledním pětiletí pracovalo v odvětví veřejných služeb 23,3 % zaměstnaných osob⁵, u žen

⁵ V tom jsou zahrnuti i soukromí podnikatelé (se zaměstnanci i bez nich) a osoby v domácnostech. Navíc vymezení zaměstnanosti ve veřejných službách dle VŠPS (na základě odvětví CZ-NACE) plně nekoresponduje s vymezením nepodnikatelské sféry ve strukturální mzdové statistice (viz zákon č. 143/1992 Sb., o platu a odměně za pracovní pohotovost v rozpočtových a v některých dalších organizacích a orgánech). Uvedené údaje z VŠPS lze však považovat za dobrý odhad rozsahu nepodnikatelské sféry v krajích.

byl oproti mužům tento podíl více než dvojnásobný (35,5 ku 14,2 %). V krajském pohledu má (díky přirozené koncentraci řídicích administrativních funkcí veřejné správy i hierarchicky vyšších obslužných funkcí ve školství a zdravotnictví) tradičně dominantní postavení Praha (za obě pohlaví 28,2 %), Rozpětí mimopražských regionů se pohybovalo od 25 % (Jihomoravský a Karlovarský kraj) ku 20 % (Vysočina a Liberecko). Dílčí změny v pořadí krajů v členění podle pohlaví ilustruje graf 5. Procento zaměstnanosti ve veřejných službách se v posledním pětiletí ve většině krajů mírně snížilo, nejvíce v Praze.

Při podrobnějším pohledu na meziroční změny mezd v podnikatelské sféře vidíme, že v téměř ve všech krajích s výjimkou Středočeského rostl v roce 2010 mzdový průměr pomaleji než medián. Mediánová mzda se (po poklesu v předchozím roce) zvýšila ve 13 regionech (pouze v Pardubickém se velmi mírně snížila). Ve většině regionů rostly relativně mzdy dynamičtěji u lépe placených zaměstnanců, v krajích Jihomoravském a Ústeckém byly tyto disproporce minimální - mzdy v celém mzdovém spektru mírně rostly. K detailnější interpretaci odchylek omezuje krátké časové období (s větší možností výskytu výběrových chyb). I v roce pokračovala ve většině krajů dlouhodobá tendence mírného zvyšování mzdové diference.

Tab. 4: Vývoj mzdové diference zaměstnanců v podnikatelské sféře v krajích (strukturální mzdová statistika)

		ČR	v tom kraje													
			PHA	STC	JHC	PLK	KVK	ULK	LBK	HKK	PAK	VYS	JHM	OLK	ZLK	MSK
Medián mzdy (Kč)	2002	16 004	19 343	17 515	14 893	16 330	14 840	16 634	15 047	14 312	14 063	13 394	14 154	13 977	14 630	16 635
	2005	18 140	22 994	19 005	16 931	18 315	16 164	17 535	17 178	16 793	16 401	16 592	17 093	16 737	17 149	17 905
	2008	21 881	28 469	23 199	19 831	21 916	19 508	20 953	21 653	20 058	20 218	20 687	20 998	21 011	20 056	21 427
	2009	21 715	28 553	23 028	19 262	21 762	18 812	21 145	21 521	19 861	20 371	19 816	21 121	20 778	19 574	20 680
	2010	22 207	28 631	23 366	19 895	22 331	19 184	21 591	22 167	20 545	20 300	20 589	21 723	20 880	20 351	21 581
Kvartilový poměr	2005	1,76	1,94	1,73	1,58	1,61	1,67	1,70	1,66	1,64	1,69	1,61	1,79	1,70	1,67	1,76
	2008	1,78	1,99	1,72	1,68	1,65	1,74	1,70	1,72	1,64	1,63	1,69	1,81	1,65	1,65	1,73
	2009	1,79	2,00	1,69	1,68	1,65	1,83	1,69	1,64	1,68	1,68	1,69	1,83	1,63	1,62	1,70
	2010	1,80	2,00	1,73	1,71	1,63	1,80	1,71	1,64	1,69	1,64	1,71	1,84	1,65	1,64	1,73
Decilový poměr	2002	3,05	3,72	3,01	2,88	2,66	2,64	3,08	2,69	2,63	2,60	2,62	2,78	2,55	2,87	2,72
	2005	3,20	4,18	3,00	2,56	2,67	2,77	2,84	2,68	2,73	2,90	2,56	3,23	2,88	2,90	2,95
	2008	3,24	4,26	3,07	2,82	2,74	2,87	3,05	3,01	2,64	2,72	2,81	3,28	2,79	2,80	3,05
	2009	3,33	4,41	3,00	2,85	2,84	3,04	3,06	2,82	2,75	2,91	2,87	3,32	2,81	2,66	2,99
	2010	3,37	4,46	3,05	2,96	2,82	2,85	3,10	2,86	2,88	2,84	2,85	3,27	2,83	2,72	3,17
Poměr mediánu k průměru (%)	2002	84,7	79,2	90,5	87,2	90,4	90,0	85,2	90,8	86,1	87,0	88,0	86,3	87,7	87,4	91,8
	2005	83,2	76,9	86,4	87,5	90,1	87,8	88,4	89,0	86,9	85,8	88,9	83,7	86,4	86,2	89,7
	2008	82,2	75,7	86,1	87,5	87,2	86,1	85,8	86,8	87,5	85,9	87,8	82,4	87,9	88,0	88,4
	2009	80,8	74,7	85,2	85,1	86,7	83,7	85,5	84,1	86,7	84,1	83,9	81,4	87,3	87,2	87,1
	2010	81,8	76,2	85,0	85,5	87,7	87,1	86,1	87,5	86,8	86,3	86,3	81,7	87,8	87,6	87,8

Dlouhodobější pohled na regionální vývoj mezd a jejich diferenciaci podávají tab. 4 a 5. V obou případech je zřejmé dominantní postavení Prahy⁶, mzdový medián v podnikatelské sféře zde skoro o třetinu převyšoval národní úroveň, u nepodnikatelské sféry byl převis pouze o 15 %. Mediánové mzdy mírně nad republikovou úroveň si v podnikatelské sféře tradičně udržují ještě kraje Středočeský a Plzeňský, k nejnižším naopak patří mzdy na východu Čech, Vysočině a Zlínsku a v kraji s nejméně příznivým postavením – Karlovarském. Mezikrajské mzdové rozdíly v nepodnikatelském sektoru nejsou (odhlédneme-li od postavení Prahy) výrazné (rozpětí od 24,0 tis. Kč na Plzeňsku po 22,4 tis. Kč na Zlínsku).

⁶ Údaje ze strukturální mzdové statistiky vydávají velmi podobný obraz o pozici jednotlivých krajů (ve vztahu k ČR) jako údaje z podnikového výkaznictví ČSÚ. Porovnáme-li údaje o průměrné výši mezd z obou zdrojů za všechny zaměstnance (souhrn podnikatelské a nepodnikatelské sféry převážené dle podílu obou sfér na celkové zaměstnanosti) za rok 2010 (nejaktuálnější rok, kdy jsou současně dostupné údaje z obou zdrojů), docházíme k velmi podobným relacím krajské mzdy k ČR. Např. v Praze byly v obou případech průměrné mzdy o třetinu nad úroveň ČR, mírné disproporce byly zjištěny pouze na Karlovarsku (84 % průměrné mzdy ČR podle strukturální statistiky a 86 % podle podnikového výkaznictví) a Liberecku (91 % ku 89 %). Tyto odchylky je možno částečně vysvětlit relativně malou velikostí krajů (tj. statistickou chybou) a specifiky regionální odvětvové skladby zaměstnanosti (vyšší podíl v pohostinství a ubytování – s větším zastoupením malých subjektů, které nejsou součástí strukturální mzdové statistiky).

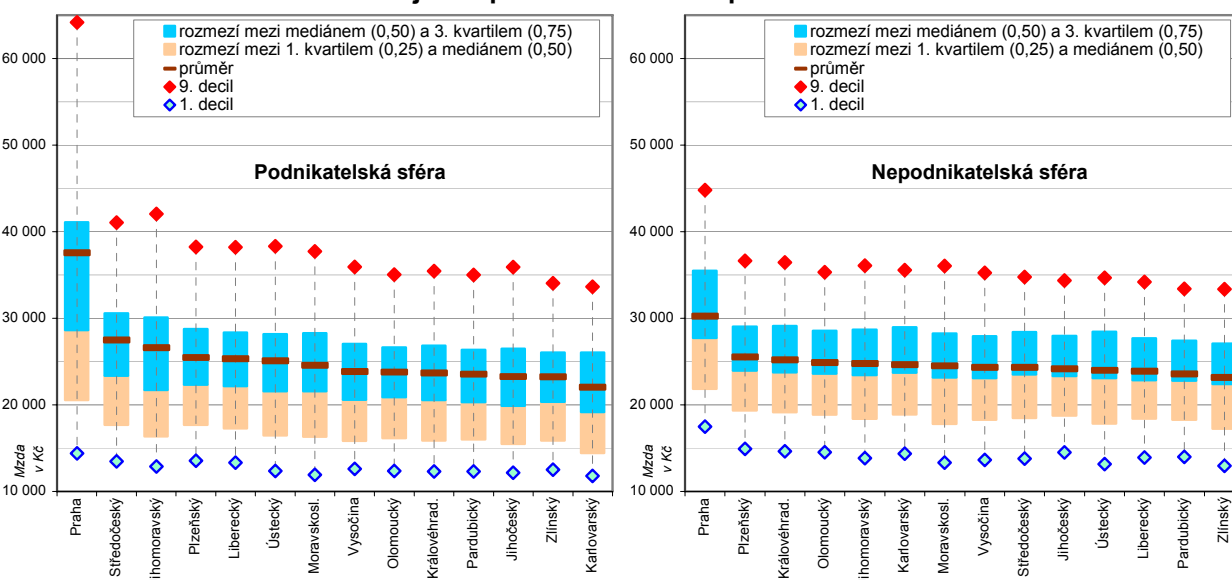
Tab. 5: Vývoj mzdové diferenciacie zaměstnanců v nepodnikatelské sféře v krajích (strukturální mzdová statistika)

		ČR	v tom kraje													
			PHA	STC	JHC	PLK	KVK	ULK	LBK	HKK	PAK	VYS	JHM	OLK	ZLK	MSK
Medián mzd (Kč)	2005	20 082	24 151	19 374	19 187	19 428	19 541	18 599	18 989	19 547	18 842	18 646	19 183	19 290	18 763	18 847
	2008	23 122	26 335	22 853	22 441	23 174	23 118	22 131	22 079	23 036	21 839	22 212	22 305	22 640	21 924	22 174
	2009	24 167	27 869	23 753	23 517	24 017	24 101	23 008	23 060	23 969	22 778	23 153	23 376	23 523	22 661	23 157
	2010	24 026	27 723	23 508	23 316	23 965	23 721	23 090	22 842	23 729	22 766	23 085	23 420	23 593	22 388	23 158
Kvartilový poměr	2005	1,58	1,61	1,57	1,52	1,53	1,55	1,62	1,53	1,51	1,54	1,53	1,55	1,50	1,58	1,60
	2008	1,57	1,63	1,55	1,52	1,53	1,57	1,64	1,52	1,55	1,53	1,53	1,57	1,52	1,58	1,60
	2009	1,57	1,62	1,55	1,52	1,52	1,57	1,65	1,52	1,53	1,52	1,55	1,58	1,52	1,60	1,60
	2010	1,56	1,62	1,54	1,49	1,50	1,53	1,59	1,50	1,52	1,50	1,53	1,56	1,51	1,57	1,59
Decilový poměr	2005	2,77	2,51	2,66	2,53	2,55	2,75	2,80	2,58	2,50	2,60	2,59	2,62	2,56	2,64	2,66
	2008	2,73	2,63	2,65	2,51	2,61	2,65	2,84	2,55	2,62	2,51	2,61	2,67	2,50	2,71	2,81
	2009	2,69	2,60	2,59	2,45	2,53	2,60	2,75	2,51	2,55	2,44	2,62	2,65	2,44	2,63	2,75
	2010	2,62	2,56	2,52	2,37	2,46	2,48	2,63	2,46	2,49	2,39	2,58	2,61	2,43	2,57	2,70
medián jako % průměru	2005	95,0	95,7	97,8	97,4	96,6	98,8	96,3	96,5	97,0	97,0	97,0	95,7	97,0	96,6	96,9
	2008	94,5	91,7	97,1	96,4	94,8	96,8	95,7	95,7	95,3	96,8	96,1	94,9	95,5	97,5	95,2
	2009	93,9	91,5	96,7	96,4	94,0	95,9	95,9	95,8	94,6	96,6	94,8	94,7	95,1	97,1	94,7
	2010	93,7	91,7	96,7	96,5	93,9	96,2	96,3	95,7	94,3	96,6	94,8	94,6	94,8	96,7	94,6

Medián mezd v podnikatelské sféře vzrostl mezi lety 2002-2010 relativně nejvíce v Praze a dále v krajích na pomezí Čech a Moravy (např. Vysočina v roce 2002 s nejnižšími mzdami mezi kraji (84 % úrovně ČR), si polepšila na 92,7 % hodnoty ČR), naopak v průmyslových regionech dlouhodobě čelícím strukturálním problémům bylo tempo růstu mezd nejnižší (např. Moravskoslezsko bylo s průměrnou mzdou v roce 2002 na 104 % úrovně ČR, avšak v roce 2010 již pouze na 97 %).

Mzdový růst ve sféře nepodnikatelské se v letech 2005-2010 mezi kraji příliš nelišil. Medián mezd zde vzrostl nejméně v Praze (v roce 2005 dosahoval 120 % úrovně ČR, v roce 2010 jen 115 %), své postavení si mírně vylepšili „státní“ zaměstnanci na Ústecku a Vysočině, které v roce 2005 patřily ke krajům s nejnižšími mzdami v této sféře. Rozdíly mezi mimopražskými kraji v dosažené úrovni mezd jsou v nepodnikatelské sféře nadále omezené (mzdový medián zaměstnanců v nejlépe placeném kraji převyšoval v r. 2010 úroveň kraje s nejhorším postavením jen o 7 %, před pěti lety o 5 %).

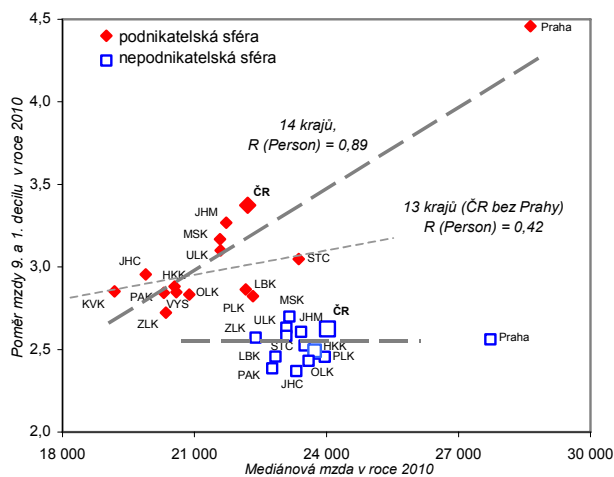
Graf 6: Mzdová diferenciacie v krajích v podnikatelské a nepodnikatelské sféře v roce 2010



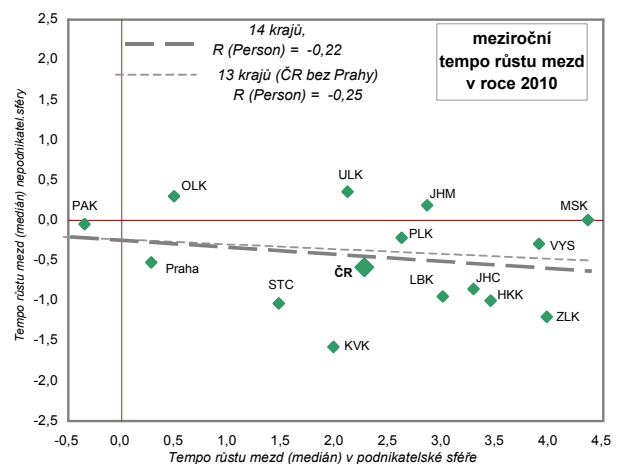
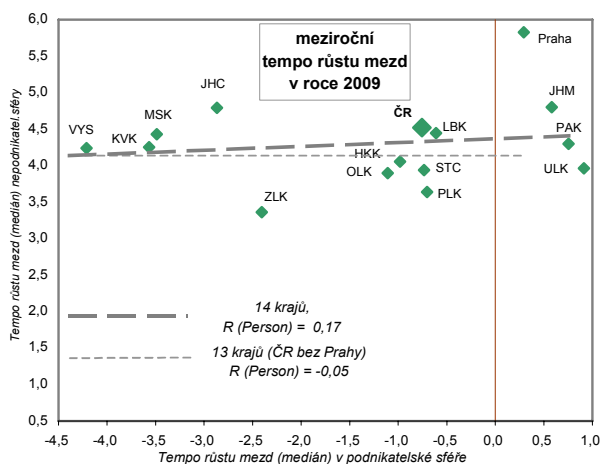
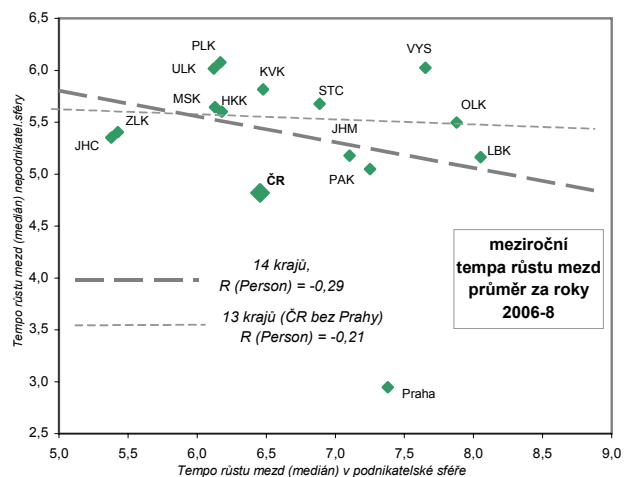
Zdroj dat: Strukturální mzdová statistika, MPSV

Porovnání úrovně mzdové diferenciaci v regionech mezi podnikatelskou a nepodnikatelskou sférou umožňují krabičkové grafy (graf 6). Obecně platí větší mzdová variabilita ve sféře podnikatelské, která je tažená mzdami v krajních příjmových spektrech (10 % nejlépe a nejhůře vydělávajících), z regionálního pohledu pak mzdami v Praze. Zatímco úroveň mezd v metropoli v prvním decilu (10 % nejhůře placených zaměstnanců) se u podnikatelské sféry nacházela pod úrovní sféry nepodnikatelské a mzdový medián byl v roce 2010 mezi oběma sférami zhruba srovnatelný, průměrná mzda v podnikatelské sféře již o čtvrtinu převyšovala sféru nepodnikatelskou a u 10 % nejlépe placených byl tento převis již 43%. V polovině krajů nedosahuje průměrná mzda v nepodnikatelské sféře úrovně mzdy v podnikatelské, u mzdového mediánu to platí již pouze o Praze.

Graf 7: Úroveň mezd zaměstnanců a jejich diferenciaci dle sfér NH v krajích v r. 2010



Graf 8: Vývoj mezd zaměstnanců podle sfér NH v krajích mezi roky 2005 až 2010

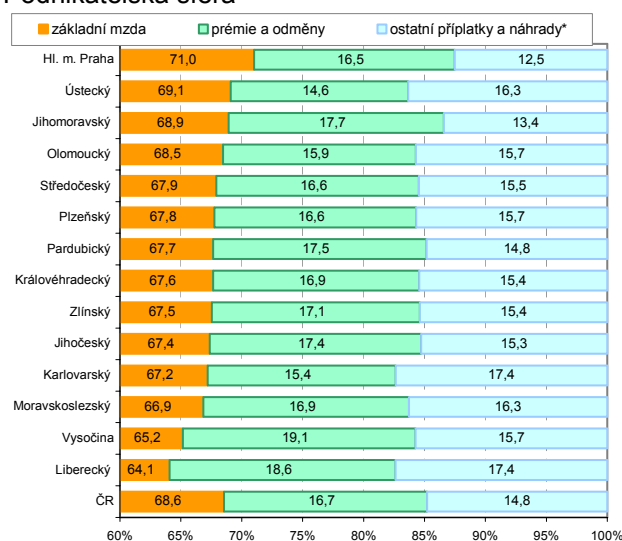


Zdroj dat: Strukturální mzdová statistika, MPSV

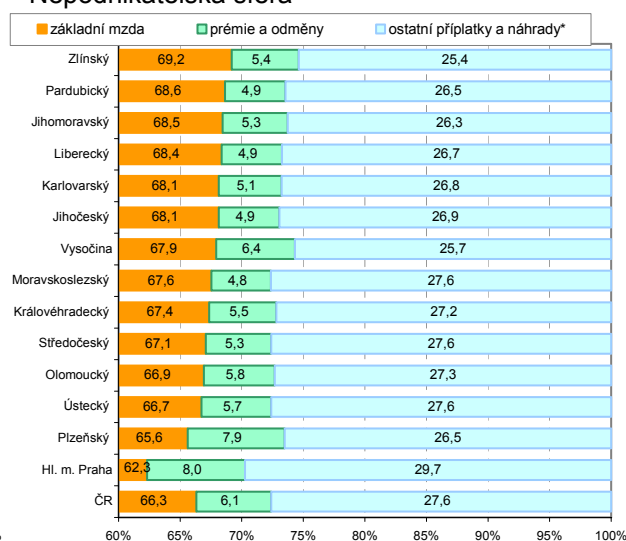
Vlivem specifického postavení Prahy nacházíme vztah mezi úrovní mezd a jejich variabilitou (měřenou poměrem mezd 10 % nejlépe a nejhůře vydělávajících zaměstnanců v rámci jednotlivých krajů). Na souboru mimopražských krajů mezi těmito jevy neexistuje přímá lineární závislost. Minimální vazbu vidíme také mezi regionální mzdovou dynamikou (mezi roky 2005-10) mezi oběma sférami, a to především díky plošnému charakteru růstu mezd v nepodnikatelské sféře napříč kraji (viz graf 7). Vývoj mezd v letech 2009 a 2010 je v krajích značně rozkolísaný, nenacházíme regionální podobnost jak u vývoje mezi podnikatelskou a nepodnikatelskou sférou, ale ani mezi roky 2009 a 2010 v rámci téže sféry. Příčinu tohoto stavu lze spatřovat mj. v omezené regionální variabilitě mzdové dynamiky v nepodnikatelské sféře (zvýraznění náhodných pohybů) a jednak také časově rozdílném průběhu změn zaměstnanosti a mezd v různých krajích v období hospodářské recese (viz graf 4).

Graf 9: Složení mezd zaměstnanců podle sfér v krajích v roce 2010

Podnikatelská sféra



Nepodnikatelská sféra



* náhrady, odměny za pohotovost, příplatky za přesčas a ostatní příplatky

Zdroj dat: Strukturální mzdová statistika, MPSV

Strukturální statistika mezd umožňuje porovnat kraje i podle jednotlivých složek mezd a platů (graf 9). Nápadné rozdíly mezi oběma sférami zde upozadují regionální disparity. Při podobné váze (2/3) základní mzdy vyniknou rozdíly mezi sférami v zastoupení prémie a odměn (v roce 2010 v podnikatelské sféře téměř 2,5 krát vyšší). Z územního hlediska stojí za zmínku postavení Prahy s nejvyšším podílem základní mzdy mezi kraji (71 %) v rámci podnikatelské sféry a naopak nejnižší v rámci sféry nepodnikatelské (62%). Uvedené údaje jsou průměrem za celý rok, v rámci roku se váha odměn a ostatních příplatků mezi sférami významně proměňuje.

Tab. 6: Mediánové mzdy zaměstnanců podle tříd KZAM v podnikatelském sektoru v krajích 1-4.č 2010 (strukturální mzdová statistika)

ČR, kraje	Medián mezd (Kč) podle hlavních tříd klasifikace zaměstnání (KZAM)									Vybrané charakteristiky mzdové variability ve vybr. třídách					
	Zákonní dárčí, ved. a řídicí pracov.	Vědecký a odborný duševní pracov.	Techničtí, zdravot. a pedagog. pracov.	Nižší administrativní pracov.	Provozní pracovníci ve služb. a obch.	Dělníci v zeměd., lesnictví a rybářství	Řemeslníci, výrobci a zpracovatelé	Obsluha strojů a zařízení	Pomocní a nekvalifikovaní pracovníci	2. tř.		3. tř.		7. tř.	
	1. tř.	2. tř.	3. tř.	4. tř.	5. tř.	6. tř.	7. tř.	8. tř.	9. tř.	Kvartilový poměr	Decilový poměr	Kvartilový poměr	Decilový poměr	Kvartilový poměr	Decilový poměr
ČR	39 339	35 960	26 636	19 741	13 952	17 218	20 990	20 642	13 831	1,80	3,12	1,64	2,61	1,57	2,37
Hl. m. Praha	55 934	41 060	31 693	22 920	15 584	20 129	25 059	23 877	15 054	1,83	3,27	1,66	2,79	1,42	2,15
Středočeský	40 509	36 883	27 613	20 043	14 308	17 434	23 880	22 403	15 301	1,71	2,84	1,69	2,56	1,61	2,45
Jihočeský	34 740	31 882	24 561	18 072	13 684	16 976	18 519	18 973	12 437	1,69	2,85	1,55	2,44	1,54	2,25
Plzeňský	38 512	32 636	26 161	20 646	14 387	18 056	21 897	21 161	15 108	1,67	2,70	1,57	2,35	1,48	2,39
Karlovarský	30 979	33 010	25 286	18 029	14 723	14 042	19 584	19 183	13 987	1,79	3,31	1,56	2,39	1,63	2,44
Ústecký	39 052	34 822	25 745	18 666	12 715	15 225	21 258	20 875	14 105	1,86	3,09	1,58	2,44	1,47	2,17
Liberecký	37 767	33 314	26 711	19 063	14 598	15 320	22 009	21 302	14 822	1,82	3,14	1,56	2,40	1,49	2,18
Královéhrad.	35 785	30 985	24 418	18 840	13 607	17 565	19 406	19 713	14 124	1,72	2,67	1,58	2,47	1,58	2,39
Pardubický	32 683	30 236	24 497	18 967	13 487	17 817	19 055	18 616	14 878	1,64	2,60	1,50	2,24	1,47	2,12
Vysočina	31 421	30 449	25 050	17 894	14 062	18 602	20 184	19 872	14 764	1,69	2,93	1,64	2,72	1,61	2,35
Jihomoravský	38 000	34 570	26 655	19 084	13 807	16 216	20 242	19 660	13 190	1,73	2,88	1,61	2,64	1,52	2,16
Olomoucký	34 628	30 790	24 181	17 900	13 483	16 814	19 989	20 315	13 510	1,68	2,79	1,53	2,30	1,48	2,20
Zlínský	31 746	32 726	23 852	17 710	13 140	16 013	19 717	19 555	12 679	1,71	2,73	1,49	2,32	1,45	2,10
Moravskoslez.	34 913	32 062	24 965	18 076	12 365	16 429	21 807	21 327	13 293	1,60	2,66	1,58	2,42	1,61	2,61
Podíl na celkovém počtu zaměstnanců v podnikatelském sektoru (ve výběrovém souboru)															
ČR	7,2	10,2	20,5	8,2	7,9	1,1	19,1	19,7	6,2	x	x	x	x	x	x

Rozčlenění podle hlavních tříd klasifikace zaměstnání (KZAM) představuje další důležitý pohled na mzdovou diferenciaci zaměstnanců. V tab. 6 a 7 jsou uvedeny hodnoty mediánových mezd v krajích u všech hlavních tříd KZAM (u nepodnikatelské sféry pouze u těch s vyšší váhou na zaměstnanosti) doplněné u vybraných tříd o základní ukazatele mzdové variability.

Tab. 7: Mediánové mzdy zaměstnanců podle tříd KZAM v nepodnikatelském sektoru v krajích 1-4.q 2010 (strukturální mzdová statistika)

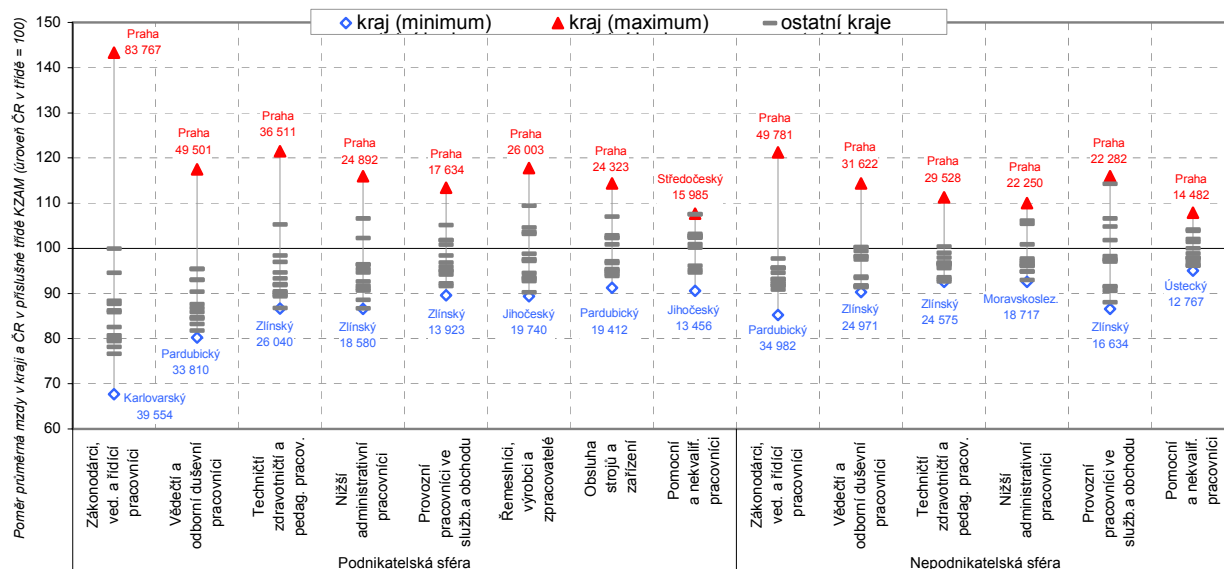
ČR, kraje	Medián mezd (Kč) podle vybr. tříd klasifikace zaměstnání						Vybrané charakteristiky mzdové variability ve vybr. třídách									
	Zákonodárci, ved. a řídicí pracov.	Vědečtí a odborní duševní pracov.	Technič. zdravot. a pedagog. pracov.	Nižší administrativní pracovníci	Provozní pracovníci ve služb. a obch.	Pomocní a nekvalifikovaní pracovníci	1. tř.		2. tř.		3. tř.		5. tř.		9. tř.	
							Kvartilový poměr	Decilový poměr	Kvartilový poměr	Decilový poměr	Kvartilový poměr	Decilový poměr	Kvartilový poměr	Decilový poměr	Kvartilový poměr	Decilový poměr
							1. tř.	2. tř.	3. tř.	4. tř.	5. tř.	9. tř.				
ČR	38 349	25 608	25 054	19 476	16 778	12 673	1,52	2,32	1,35	1,95	1,45	2,00	1,60	2,34	1,31	1,79
Hl. m. Praha	46 115	28 923	28 091	21 117	20 118	13 440	1,62	2,53	1,51	2,22	1,51	2,11	1,70	2,43	1,38	1,79
Středočeský	36 953	25 139	24 311	19 837	16 365	12 698	1,45	2,11	1,30	1,69	1,41	1,90	1,57	2,31	1,29	1,79
Jihočeský	36 442	24 814	24 257	19 060	15 934	12 764	1,44	2,10	1,28	1,64	1,42	1,91	1,41	2,06	1,33	1,75
Plzeňský	37 593	25 674	24 692	19 019	16 436	13 210	1,44	2,17	1,31	1,83	1,42	1,94	1,48	2,17	1,28	1,63
Karlovarský	38 128	24 623	24 545	21 047	21 563	12 651	1,39	1,96	1,30	1,71	1,46	1,99	1,84	2,51	1,32	1,94
Ústecký	37 795	25 224	24 239	18 309	17 074	12 370	1,49	2,22	1,32	1,74	1,46	1,98	1,68	2,42	1,32	1,97
Liberecký	36 105	24 400	23 487	18 889	17 779	12 321	1,47	2,08	1,31	1,72	1,38	1,87	1,76	2,46	1,34	1,93
Královéhrad.	36 589	25 051	25 170	19 481	18 225	12 957	1,46	2,16	1,32	1,87	1,45	1,94	1,63	2,28	1,37	1,79
Pardubický	34 285	24 641	23 608	19 165	15 629	12 659	1,48	2,11	1,28	1,68	1,39	1,87	1,33	2,06	1,25	1,69
Vysočina	36 597	25 177	23 323	18 792	15 345	12 325	1,48	2,27	1,33	1,89	1,37	1,88	1,33	1,91	1,27	1,69
Jihomoravský	36 825	25 413	24 495	18 695	16 255	12 905	1,48	2,22	1,34	1,99	1,39	1,89	1,58	2,31	1,34	1,87
Olomoucký	36 460	25 150	24 604	20 949	16 800	12 522	1,47	2,11	1,31	1,85	1,40	1,88	1,53	2,20	1,27	1,83
Zlínský	36 159	24 508	23 391	18 970	14 944	12 249	1,47	2,31	1,28	1,64	1,38	1,95	1,32	2,06	1,26	1,73
Moravskoslez.	38 102	25 159	24 601	18 139	15 698	12 363	1,49	2,28	1,32	1,86	1,41	1,98	1,37	2,14	1,26	1,74
Podíl na celkovém počtu zaměstnanců v nepodnikatelském sektoru																
ČR	6,5	32,2	32,5	3,8	9,2	8,3	x	x	x	x	x	x	x	x	x	x

V obou hodnocených sférách NH nacházíme mezi hlavními třídami KZAM nejvyšší mediánové mzdy u zákonodárců, vedoucích a řídicích pracovníků (v podnikatelské sféře na Karlovarsku a Zlínsku u vědeckých a odborných duševních pracovníků), na opačném spektru se nachází mzdy pomocných a nekvalifikovaných pracovníků (v podnikatelské sféře v některých krajích také u provozních pracovníků ve službách a obchodu). Poměry mezi těmito třídami KZAM s extrémními hodnotami mediánových mezd se mezi oběma sférami NH příliš neliší (v ČR v roce 2010 v podnikatelské sféře 2,8, resp. 3,0 ve sféře nepodnikatelské; mezi kraji se nejvíce odlišovaly třídy v Praze 3,7, resp. 3,4 a nejméně na východu Čech 2,5 resp. 2,8).

Úroveň mezd nejlépe charakterizuje mediánová hodnota, variabilitu mezd relativní ukazatel, jako např. kvartilový poměr (podíl hodnoty, kterou převyšují mzdy právě 25 % nejlépe placených zaměstnanců ku hodnotě, které převyšuje právě 25 % nejhůře placených zaměstnanců). Tento poměr se zvyšuje s rostoucí kvalifikací zaměstnanců a vyšší je také v podnikatelské sféře (např. ve skupině zákonodárci, vedoucí a řídicí pracovníci je při obdobné výši mediánových mezd v obou sférách kvartilový poměr mezd vyšší ve sféře podnikatelské).

Mezikrajské rozdíly průměrných mezd v rámci vybraných tříd KZAM jsou patrné z grafu 10. I zde platí, že v kvalifikačně náročnějších zaměstnáních (především u vedoucích pracovníků a také vědeckých pracovníků) nacházíme větší rozdíly mezi kraji a dále, že v rámci srovnatelných tříd KZAM jsou regionální disparity méně výrazné v nepodnikatelské sféře (výjimku tvoří provozní pracovníci ve službách a obchodu, kde se vlivem zvýšených výdělků v Praze a na Karlovarsku průměrné mzdy mezi kraji více diferencovaly). Regionální mzdovou variabilitu u pomocných kvalifikovaných pracovníků lze považovat za velmi omezenou, Praha zde dokonce (v podnikatelské sféře) ztrácí své výsadní postavení ve prospěch Středočeského regionu. V ostatních případech však značně excentrická pozice Prahy působí ve směru posilování mezikrajských disparit – výrazně především v kvalifikačně náročných třídách (KZAM 1-3) sféry nepodnikatelské, kde jinak zatím v mimopražských krajích prakticky přetrvává mzdová nivelizace. Určitou protiváhu metropoli představují regiony Jihočeský a Zlínský – jediné kraje, ve kterých v roce 2010 téměř ve všech devíti hlavních třídách KZAM pobírali zaměstnanci podprůměrné mzdy (ve srovnání s hodnotou v ČR v dané třídě).

Graf 10: Mezikrajské rozdíly průměrných mezd zaměstnanců podle sfér NH a vybraných tříd KZAM v roce 2010



Zdroj dat: Strukturální mzdová statistika, MPSV

Medián mezd všech zaměstnanců rostl v průměru meziročně v období 2006-8 ve všech krajích dynamičtěji v podnikatelské sféře (největší rozdíl mezi sférami byl patrný u Prahy), v letech 2009-10 se situace obrátila (s maximálními disproporcemi mezi sférami v Praze a Olomoucku)

Tab. 8: Průměrné meziroční tempo růstu mediánových mezd zaměstnanců podle tříd KZAM v nepodnikatelském (NS) a podnikatelském sektoru (PS) v krajích (strukt. mzdová stat.)

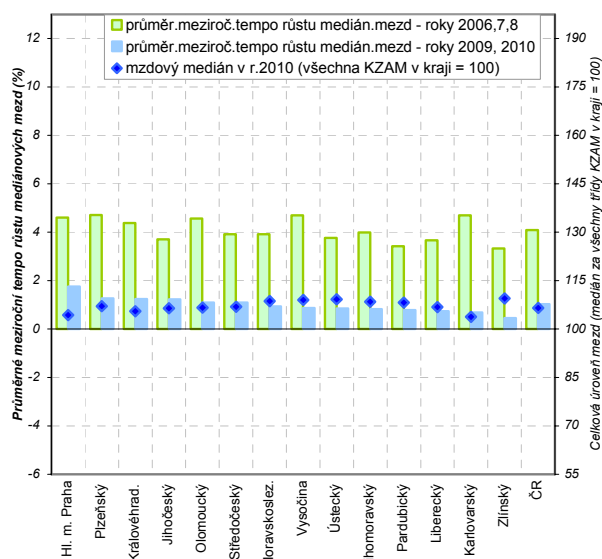
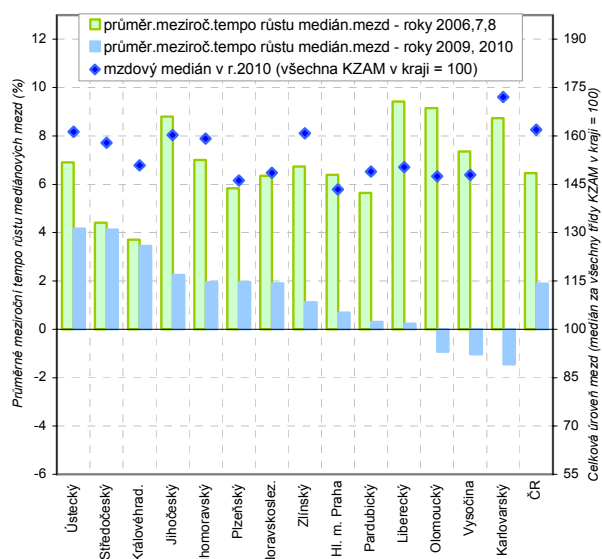
ČR, kraje	Průměrné meziroční tempo růstu mediánových mezd (%)																			
	Zaměstnanci celkem				z toho vybrané třídy klasifikace zaměstnání															
					Zákonodárci, vedoucí a řídicí pracovníci				Techničtí zdravotničtí a pedagogičtí pracovníci				Provozní pracovníci ve službách a obchodu				Pomocní a nekvalifikovaní pracovníci			
	2006-8		2009-10		2006-8		2009-10		2006-8		2009-10		2006-8		2009-10		2006-8		2009-10	
PS	NS	PS	NS	PS	NS	PS	NS	PS	NS	PS	NS	PS	NS	PS	NS	PS	NS	PS	NS	
ČR	6,5	4,8	0,8	2,0	5,4	7,0	0,2	2,1	6,4	4,8	1,4	2,6	7,0	6,0	-0,4	3,3	4,6	5,2	0,0	5,4
Hl. m. Praha	7,4	2,9	0,3	2,7	7,6	7,6	2,4	2,5	6,9	1,1	0,8	3,2	9,7	7,6	-2,2	4,5	5,4	4,4	-1,1	5,3
Středočeský	6,9	5,7	0,4	1,5	7,7	6,4	-2,6	3,0	6,6	6,7	0,4	1,9	3,2	6,1	0,5	2,6	4,9	5,8	1,5	5,4
Jihočeský	5,4	5,4	0,2	2,0	6,0	6,5	-0,5	1,2	6,0	7,0	1,5	1,6	5,2	6,4	0,5	3,6	0,0	5,0	1,1	5,8
Plzeňský	6,2	6,1	1,0	1,7	7,5	7,6	0,7	1,9	6,3	6,8	1,8	0,7	12,3	6,7	-0,5	0,2	5,0	6,3	-0,2	4,8
Karlovarský	6,5	5,8	-0,8	1,3	1,2	6,6	-0,3	2,4	5,8	7,5	1,8	1,5	2,6	10,7	2,6	4,4	2,9	7,1	6,7	5,8
Ústecký	6,1	6,0	1,5	2,2	5,7	7,2	3,8	2,4	4,4	7,1	3,3	2,6	6,7	6,3	-1,8	5,0	3,3	5,8	4,7	5,4
Liberecký	8,1	5,2	1,2	1,7	9,0	6,1	-3,7	3,5	11,3	6,0	0,2	2,1	6,3	7,1	3,5	4,2	5,5	5,6	0,3	4,5
Královéhrad.	6,1	5,6	1,2	1,5	6,2	6,6	-0,7	1,6	6,1	6,3	2,7	2,1	6,3	7,0	-1,7	2,7	5,0	5,0	-1,8	5,0
Pardubický	7,3	5,0	0,2	2,1	6,3	5,7	-4,6	1,8	6,5	6,5	2,0	1,9	7,7	5,6	-1,1	3,4	7,3	5,4	1,5	5,9
Vysočina	7,7	6,0	-0,2	2,0	8,6	6,5	-4,5	2,9	7,4	6,6	1,9	1,7	3,1	6,1	3,2	3,1	6,1	5,0	1,2	5,5
Jihomoravský	7,1	5,2	1,7	2,5	3,1	7,0	1,5	1,9	7,6	6,3	1,2	3,5	10,8	4,9	-2,0	3,0	4,2	5,5	2,6	5,2
Olomoucký	7,9	5,5	-0,3	2,1	6,3	6,8	-1,9	2,1	6,7	6,7	0,5	2,6	7,4	6,3	2,7	4,6	11,5	5,2	-4,4	5,5
Zlínský	5,4	5,4	0,8	1,1	2,6	5,4	-2,5	3,0	4,0	6,6	2,3	1,3	8,6	4,1	2,2	3,4	3,3	4,2	-0,8	5,0
Moravskoslez.	6,2	5,6	0,4	2,2	5,6	7,3	0,7	1,9	5,9	6,6	1,1	3,2	7,1	4,6	0,0	3,0	4,6	4,8	-0,9	6,0

Podrobnější pohled na vývoj v jednotlivých krajích ve všech významných třídách zaměstnanosti v obou sférah NH podává tab. 8, v následujícím grafu je vývoj ještě konfrontován s dosaženou mzdovou úrovní na konci srovnávaného období.

Graf 11: Vztah mezi výší mediánových mezd zaměstnanců v roce 2010 a jejich růstem mezi roky 2005 až 2010 podle sfér NH v krajích, vybrané třídy KZAM

Vědecktí a odborní duševní pracovníci - podnikatelské sféra

Vědecktí a odborní duševní pracovníci - nepodnikatelské sféra

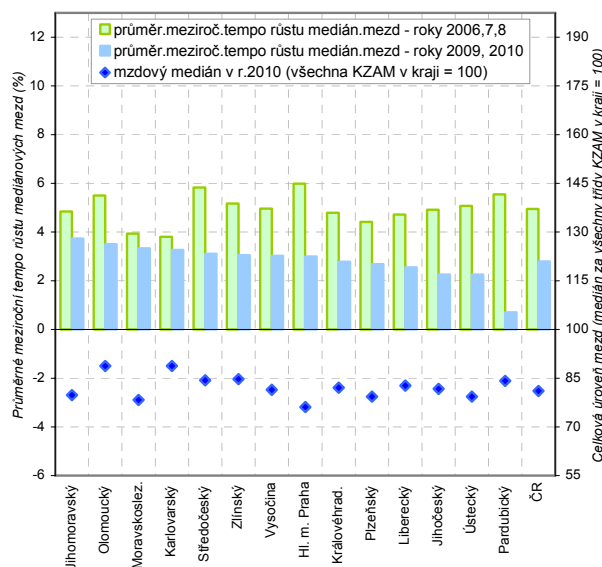
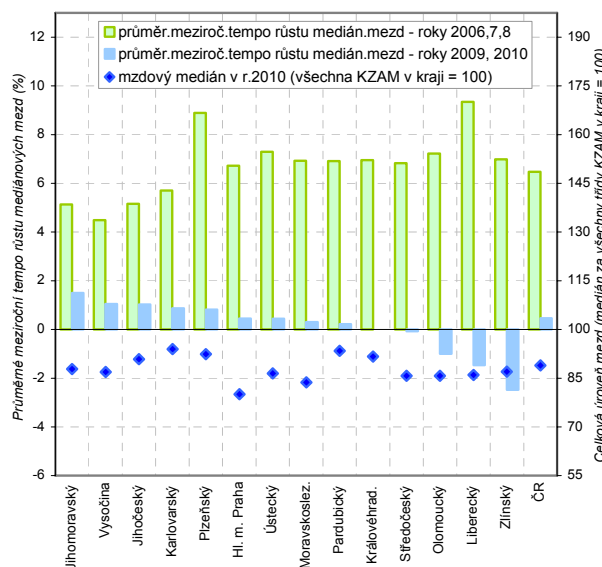


Meziroční dynamika mzdového vývoje v podnikatelském sektoru je ve srovnání se sférou nepodnikatelskou z regionálního hlediska více selektivní, což je dobře patrné na vývoji v roce 2010, kdy v rámci každé z 9 hlavních tříd KZAM nacházíme kraje s protisměrným meziročním pohybem mezd. V takto podrobném třídění mohou být mezikrajské rozdíly více ovlivněny výběrovým vzorkem podniků (především u menších podniků). Mezi roky 2005-8 se v rámci podnikatelské sféry nejvíce regionálně odlišoval vývoj mezd v kategorii Zákonodárci, vedoucí a řídicí pracovníci a dále u provozních pracovníků ve službách a obchodu.

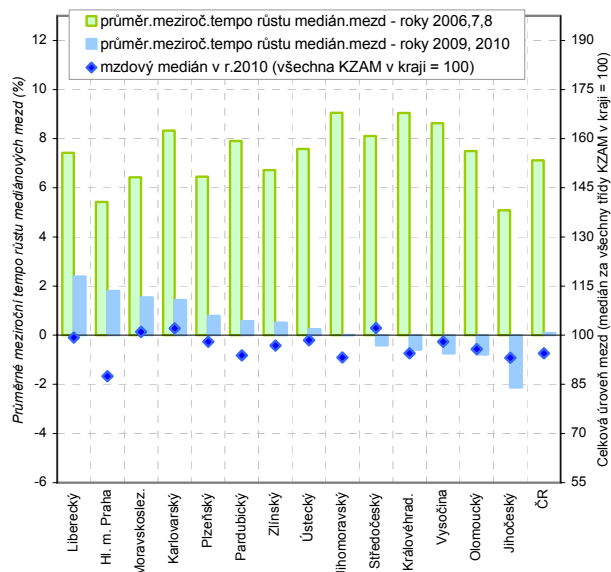
Graf 11 dokončení

Nižší administrativní pracovníci - podnikatelské sféra

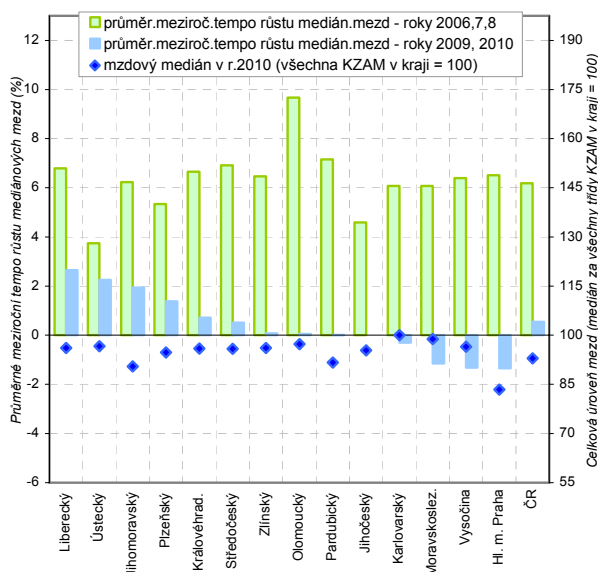
Nižší administrativní pracovníci - nepodnikatelské sféra



Remeslníci, výrobci a zpracovatelé - podnikatelské sféra



Obsluha strojů a zařízení - podnikatelské sféra



Zdroj dat: Strukturální mzdová statistika, MPSV

Hodinové výdělky zaměstnanců v krajích podle pohlaví, věku a vzdělání

Strukturální mzdová statistika poskytuje pravidelné výstupy také o diferenciaci výdělků podle různých zaměstnaneckých kategorií. V krajském členění se jedná o členění podle pohlaví, věkových skupin, vzdělání a klasifikace zaměstnání. Zatímco poslední zmíněná kategorie již byla analyzována prostřednictvím hrubých mediánových (popř. průměrných) měsíčních mezd výše, zbylým kategoriím se věnujeme nyní, a to optikou hrubých mediánových hodinových výdělků (rozdíl mezi oběma kategoriemi spočívá především v délce placené pracovní doby, která je nepatrně vyšší u mužů a osob s nižší kvalifikací, podle věku se prakticky neliší).

Hodinový výdělek vyjádřený mediánovou hodnotou dosáhl v ČR v roce 2010 v podnikatelské sféře 124 Kč, v nepodnikatelské byl o 13 Kč vyšší, malé rozdíly mediánových výdělků mezi oběma sférami nacházíme také v Praze a středních Čechách). Mezi roky 2008 a 2010 vzrostly v ČR průměrné hodinové výdělky v podnikatelské i nepodnikatelské sféře podobným tempem, ve sféře podnikatelské byl však tento vývoj plynule rozložen mezi oba roky, zatímco u zaměstnanců placených z veřejných rozpočtů došlo k významnému meziročnímu růstu výdělků již v roce 2009, který byl v roce následujícím kompenzován poklesem.

Výrazně se mezi oběma sférami liší dynamika náběhu mediánových mezd v závislosti na věku - v úzké skupině zaměstnanců mladších 20 let nacházíme vyšší výdělky ve sféře podnikatelské, vrcholu však dosahují mzdy v této sféře u osob ve věku 30-49 let. V nepodnikatelském sektoru se mzdy s věkem zvyšují pozvolněji při dosažení vrcholu u nepočtené, ale stále více se rozšiřující skupiny šedesátníků.

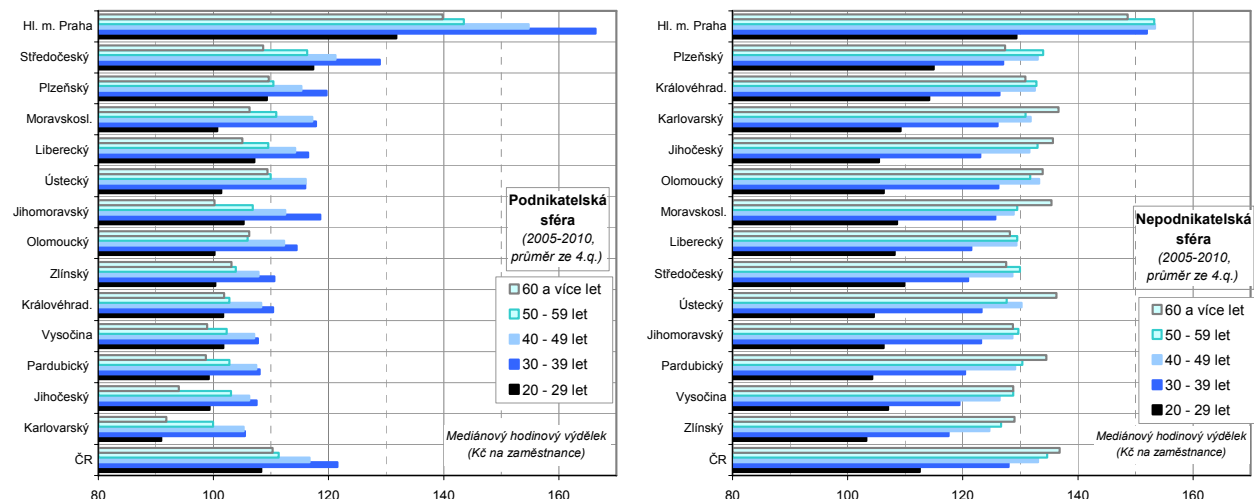
Mezikrajské rozdíly (měřené podílem max. a min. výdělku) v podnikatelské sféře jsou dlouhodobě výraznější ve všech věkových skupinách, vyjma zaměstnanců do 20 let, kde jsou vyšší ve sféře nepodnikatelské (zvýšené relativní rozdíly souvisí s nízkou úrovní výdělků). Regionální rozdíly výdělků v podnikatelské sféře rostou v souvislosti s věkem, v nepodnikatelské se naopak mírně snižují (viz tab. 9).

Tab. 9: Vývoj hodinových výdělků zaměstnanců ve sférách NH podle věkových skupin v ČR a jejich mezikrajských rozdílů (strukturální mzdová statistika)

		Podnikatelská sféra						Nepodnikatelská sféra					
		2005	2006	2007	2008	2009	2010	2005	2006	2007	2008	2009	2010
Všechny věk. skup.		Hodinový výdělek v ČR (medián v Kč, 4. čtvrtletí v roce)											
Všechny věk. skup.		99	105	113	120	122	124	113	120	127	133	142	137
v tom	do 20 let	61	69	76	82	81	83	61	63	67	75	74	72
	20 - 29 let	93	100	107	115	116	117	100	106	110	115	123	120
	30 - 39 let	105	113	121	128	130	133	114	120	126	132	141	136
	40 - 49 let	102	108	116	123	125	127	117	125	132	138	147	141
	50 - 59 let	98	104	110	116	119	120	119	125	134	139	148	143
	60 a více let	95	99	108	115	121	124	120	128	135	141	152	145
Všechny věk. skup.		Index hodinových výdělků v ČR (poměr krajů s max. a min. mediánovým výdělkem v dané věk. skup.)											
Všechny věk. skup.		1,41	1,48	1,46	1,52	1,49	1,49	1,25	1,24	1,20	1,21	1,22	1,25
v tom	do 20 let	1,37	1,22	1,24	1,36	1,27	1,19	1,46	1,68	1,53	1,44	1,57	1,50
	20 - 29 let	1,51	1,45	1,42	1,47	1,42	1,43	1,29	1,26	1,23	1,25	1,25	1,30
	30 - 39 let	1,53	1,59	1,57	1,60	1,59	1,61	1,35	1,34	1,23	1,26	1,28	1,32
	40 - 49 let	1,42	1,50	1,47	1,49	1,53	1,49	1,26	1,25	1,20	1,21	1,23	1,25
	50 - 59 let	1,40	1,46	1,44	1,47	1,48	1,45	1,24	1,23	1,20	1,19	1,22	1,24
	60 a více let	1,46	1,57	1,58	1,62	1,61	1,58	1,17	1,15	1,18	1,16	1,19	1,23

Rozdíly výdělků mezi věkovými skupinami byly naopak v posledním pětiletí obecně nižší ve sféře podnikatelské, což platí zejména o východních Čechách, Vysočině, Liberecku a Zlínsku (viz graf 12). Z tohoto vzorce se vymyká Praha s vyšší věkovou variabilitou výdělků ve sféře podnikatelské, a to díky velmi dobře placené skupině zaměstnanců ve věku 30-39 (s mediánovým výdělkem v období 2005-10 ve výši 166 Kč/hod., což bylo téměř o 40 % nad republikovou hodnotou v této sféře a věkové skupině a zároveň o desetinu nad úrovní stejné věkové skupiny nepodnikatelské sféry).

Graf 12: Mediánový hodinový výdělek zaměstnanců podle věku a sfér NH v krajích (průměr za 4. čtvrtletí období 2005-2010)



Zdroj dat: Strukturální mzdová statistika, MPSV

Ve sféře nepodnikatelské dosahují maxima hodinové výdělky u zaměstnanců převážně nad 60 let, v šesti krajích však mírně převažovaly výdělky osob v mladším středním věku (30-49 let). Nejprogresivněji se výdělky zvyšovaly podle věku na Pardubicku, jižních a SZ Čechách (v nepodnikatelské sféře na Ústecku vydělávali za hodinu zaměstnanci nad 60 let o třetinu více než ve věkové skupině 20-29 let; v kraji s největší věkovou diferenciací v podnikatelské sféře – Praze se medián hodinového výdělků třicátníků pohyboval o pětinu nad úrovní dvacátníků).

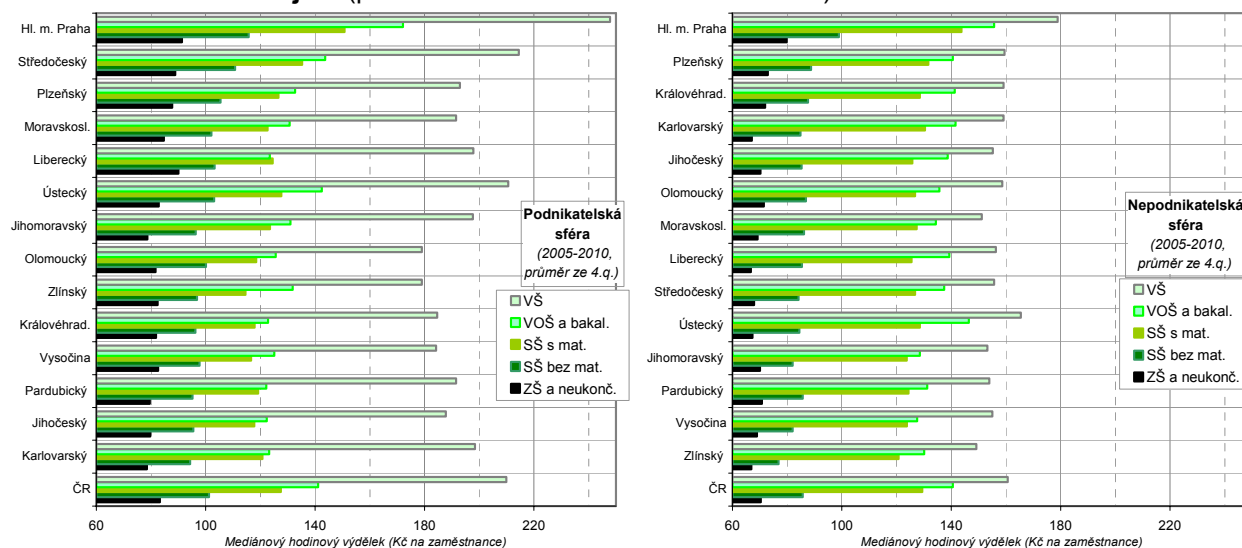
Praha společně se Středočeským krajem dosahují ve všech věkových skupinách v podnikatelské sféře nejvyšší úroveň mediánových hodinových výdělků mezi kraji, přesně opačnou pozici v této sféře zaujímá Karlovarsko (od 84 % úrovně ČR u nejstarší věkové skupiny po 91 % u čtyřicátníků). V sektoru nepodnikatelském dominuje ve všech věkových skupinách rovněž Praha (byť její převaha není tak výrazná – přesahuje národní úroveň o 14 %, v podnikatelské sféře o 29 %), s nejnižšími výdělky se musí spokojit zaměstnanci na Zlínsku (v rozmezí 92-94 % úrovně ČR v rámci jednotlivých věkových kategorií).

Tab. 10: Poměry hodinových výdělků podle věku k výdělkům všech zaměstnanců v rámci sfér NH v krajích (strukturální mzdová statistika)

ČR, kraje	Index mediánových hod. výdělků (poměr věkové skupiny k celkové hodnotě v daném kraji a sféře), průměr ze 4.q za období 2005-2010													
	Podnikatelská sféra							Nepodnikatelská sféra						
	celkem	v tom věková skupina						celkem	v tom věková skupina					
		do 20 let	20 - 29 let	30 - 39 let	40 - 49 let	50 - 59 let	> 60 let		do 20 let	20 - 29 let	30 - 39 let	40 - 49 let	50 - 59 let	> 60 let
ČR	100	66	95	107	102	98	97	100	53	87	99	103	104	106
Hl. m. Praha	100	52	90	113	105	98	95	100	57	88	103	104	104	101
Středočeský	100	70	98	108	101	97	91	100	55	89	98	104	105	103
Jihočeský	100	70	96	104	103	100	91	100	48	84	98	105	106	108
Plzeňský	100	72	97	106	102	98	97	100	58	89	99	103	104	99
Karlovarský	100	67	92	106	106	101	92	100	53	86	99	103	103	107
Ústecký	100	65	92	105	105	99	99	100	50	84	100	105	103	110
Liberecký	100	72	96	105	103	98	94	100	51	87	98	104	104	103
Královéhrad.	100	73	97	105	103	98	97	100	51	89	99	103	104	102
Pardubický	100	71	95	104	103	99	95	100	60	85	98	105	106	110
Vysočina	100	72	98	103	103	98	95	100	52	88	98	104	106	106
Jihomoravský	100	66	96	108	102	97	91	100	51	86	100	104	105	104
Olomoucký	100	68	93	106	104	98	98	100	57	85	100	106	105	107
Zlínský	100	72	95	105	102	99	98	100	52	86	98	104	105	107
Moravskosl.	100	64	90	106	105	99	95	100	59	87	101	103	104	109

Vzdělání patří obecně k nejvýznamnějším diferenciačním faktorům hodinových výdělků. V rámci pěti zvolených stupňů (viz tab. 11) výdělky rostou úměrně se zvyšujícím se stupněm nejvyššího dokončeného vzdělání zaměstnance, což platí pro obě sféry NH i pro všechny regiony. Tempo navyšování výdělků se podle sfér výrazně odlišuje - u podnikatelské sféry nastává největší zlom mezi zaměstnanci s vyšším odborným (popř. bakalářským) vzděláním a vysokoškolským vzděláním (1/8 zaměstnanců, v r. 2009 v Praze 25 %, na Karlovarsku 5 %), v sektoru nepodnikatelském se zásadně odlišují výdělky osob bez maturity (1/5 zaměstnanců, v Praze 14 %, na Karlovarsku 25 %) od vzdělanějších osob. Např. mediánový výdělek zaměstnanců v ČR v podnikatelském sektoru s VOŠ byl v roce 2010 o 60 Kč/hod. vyšší než u nejméně kvalifikovaných osob, ale také o plných 71 Kč/hod. nižší od úrovně vysokoškoláků. Je však třeba také zohlednit odlišné váhové složení zaměstnanců obou sektorů - ten nepodnikatelský zahrnuje menší, avšak v průměru vzdělanější část zaměstnanců. V rámci podnikatelské sféry nepozorujeme v některých regionech (východní Čechy, Karlovarsko, Jihočeský kraj) nárůst výdělků při přechodu od maturitního vzdělání k nejnižšímu stupni terciárního vzdělání, ve sféře nepodnikatelské přechází výdělky od maturitního vzdělání skrze vyšší odborné k vysokoškolskému plynuleji (viz graf 13).

Graf 13: Mediánový hodinový výdělek zaměstnanců podle nejvyššího dosaženého vzdělání a sféry NH v krajích (průměr za 4. čtvrtletí období 2005-2010)



Zdroj dat: Strukturální mzdová statistika, MPSV

Tab. 11: Vývoj hodinových výdělků zaměstnanců ve sférách NH podle nejvyššího ukončeného vzdělání v ČR a jejich mezikrajových rozdílů (strukturální mzdová statistika)

		Podnikatelská sféra						Nepodnikatelská sféra					
		2005	2006	2007	2008	2009	2010	2005	2006	2007	2008	2009	2010
		Hodinový výdělek v ČR (medián v Kč, 4. čtvrtletí v roce)											
Všechny vzdělanostní skup.		99	105	113	120	122	124	113	120	127	133	142	137
v tom	Základní a nedokonč.	72	77	83	88	89	91	61	64	67	72	80	78
	Střední bez maturity	89	94	101	107	107	109	76	79	82	87	96	93
	Střední s maturitou	113	120	126	134	135	136	114	121	128	133	142	138
	Vyšší odb. a bakalář.	126	130	139	148	152	151	124	130	139	145	154	151
	Vysokoškolské	186	201	212	218	220	222	143	152	158	166	177	167
		Index hodinových výdělků v ČR (poměr krajů s max. a min. mediánovým výdělkem v dané vzděl. skup.)											
Všechny vzdělanostní skup.		1,41	1,48	1,46	1,52	1,49	1,49	1,25	1,24	1,20	1,21	1,22	1,25
v tom	Základní a nedokonč.	1,20	1,29	1,15	1,24	1,20	1,22	1,15	1,16	1,22	1,21	1,24	1,29
	Střední bez maturity	1,22	1,26	1,22	1,24	1,27	1,21	1,26	1,28	1,32	1,42	1,27	1,30
	Střední s maturitou	1,28	1,32	1,29	1,34	1,35	1,32	1,23	1,23	1,16	1,17	1,17	1,19
	Vyšší odb. a bakalář.	1,55	1,51	1,53	1,59	1,52	1,39	1,29	1,27	1,21	1,20	1,20	1,25
	Vysokoškolské	1,42	1,38	1,43	1,43	1,40	1,41	1,15	1,14	1,20	1,40	1,21	1,29

Podobně jako u věku, i zde platí, že mezikrajové rozdíly (měřené podílem max. a min. výdělků) jsou dlouhodobě výraznější ve většině vzdělanostních skupin v podnikatelské sféře (vyjma osob bez maturity se zhruba srovnatelnými relativními regionálními rozdíly v obou sférách), dále s rostoucím vzděláním se v podnikatelské sféře zvyšují (maximálních hodnot dosahují u zaměstnaných s vyšším odborným či vysokoškolským bakalářským vzděláním) a v nepodnikatelské stagnují.

Výdělkové rozdíly podle vzdělání (v absolutním i relativním vyjádření) jsou rozvinutější ve sféře podnikatelské (medián hod. výdělků vysokoškoláků zde byl v posledním pětiletí 2,52krát vyšší než osob se ZŠ, u nepodnikové 2,27krát). V podnikatelské sféře rostou výdělkové rozdíly se vzděláním relativně nejvíce v Praze (hod. výdělek vysokoškoláků byl 2,73krát vyšší než u osob se ZŠ), v kraji Jihomoravském (2,52), nejméně pak díky relativně příznivějšímu postavení osob s nižším vzděláním na Zlínsku (2,18)

Tab. 12: Poměry hodinových výdělků podle vzdělání k výdělkům všech zaměstnanců v rámci sfér NH v krajích (strukturální mzdová statistika)

ČR, kraje	Index mediánových hod. výdělků (poměr vzdělanostní skupiny k celkové hodnotě v daném kraji a sféře), průměr ze 4. q za období 2005-2010											
	Podnikatelská sféra						Nepodnikatelská sféra					
	celkem	z toho vzdělanostní skupina					celkem	z toho vzdělanostní skupina				
		ZŠ a nedokon.	SŠ bez maturity	SŠ s maturitou	VOŠ a bakalář.	Vysokoškolské		ZŠ a nedokon.	SŠ bez maturity	SŠ s maturitou	VOŠ a bakalář.	Vysokoškolské
ČR	100	73	89	112	124	184	100	55	66	100	109	125
Hl. m. Praha	100	62	79	103	117	169	100	54	67	97	106	121
Středočeský	100	74	92	113	120	179	100	55	68	102	111	126
Jihočeský	100	77	92	114	118	181	100	56	68	100	110	124
Plzeňský	100	78	93	112	117	171	100	57	69	102	109	124
Karlovarský	100	79	95	121	124	200	100	53	67	102	111	125
Ústecký	100	75	93	115	129	190	100	54	68	104	118	134
Liberecký	100	81	93	112	111	178	100	54	69	101	112	126
Královéhrad.	100	78	91	112	117	175	100	56	68	100	110	124
Pardubický	100	77	92	115	118	184	100	58	70	101	107	125
Vysočina	100	79	94	112	120	177	100	57	67	101	105	127
Jihomoravský	100	71	87	112	119	179	100	57	67	100	104	124
Olomoucký	100	76	93	110	116	166	100	57	69	101	108	126
Zlínský	100	78	92	109	125	170	100	56	64	100	108	124
Moravskosl.	100	76	91	110	117	172	100	55	69	102	108	121

Ve sféře nepodnikatelské na tom byli relativně nejlépe vysokoškoláci na Ústecku, jejich hod. výdělků zde o více než třetinu převyšovaly úroveň všech zaměstnanců této sféry a zároveň byly 2,5krát vyšší než výdělků osob s nejnižším vzděláním v tomto kraji. Pozice vysokoškoláků na Ústecku může souviset s tím, že mezi zaměstnanci nepodnikatelské sféry zde tvoří méně než pětinu, což představuje nejnižší podíl mezi kraji. Poměry výdělků zaměstnanců mezi oběma krajními stupni vzdělání se v nepodnikatelské sféře mezi ostatními kraji již příliš neodlišovaly (2,41 na Karlovarsku, resp. 2,20 v Moravskoslezsku).

Praha a Středočeský kraj docílily v rámci všech vzdělanostních skupin v podnikatelské sféře nejvyšší úroveň mediánových hodinových výdělků mezi kraji. Naproti tomu nenacházíme žádný kraj, který by v této sféře zaujímal nejhorší pozici napříč všemi vzdělanostními skupinami zaměstnanců, neboť v některých regionech s celkově nízkou úrovní výdělků (Vysočina, Zlínsko) jsou zaměstnanci s nižším vzděláním relativně lépe oceněni, postavení těchto krajů se však s rostoucím vzděláním zhoršuje.

Pozice jednotlivých krajů podle úrovně výdělků v nepodnikatelské sféře v rámci různých stupňů vzdělání je mnohem stabilnější. Vedle Prahy se nad republikovou hodnotou ve všech vzdělanostních skupinách udržely ještě výdělků zaměstnanců na Plzeňsku, naopak Středočeský kraj, který v podnikatelské sféře profituje z blízkosti Prahy, se v rámci sféry nepodnikatelské jeví (nehledě na výši vzdělání) jako průměrný. Podobně jako u věku i v rámci všech skupin vzdělání patří v nepodnikatelské sféře k nejhorším Zlínsko. Pozici krajů na S a SZ Čech se v této sféře zlepšuje s rostoucí úrovní vzdělání zaměstnanců.

Tab. 13: Vývoj poměrů hodinových výdělků žen a mužů ve sférách NH v ČR a krajích (strukturální mzdová statistika)

ČR, kraje	Podnikatelská sféra						Nepodnikatelská sféra					
	2005	2006	2007	2008	2009	2010	2005	2006	2007	2008	2009	2010
Poměr hod. výdělků žen a mužů v ČR (vybrané střední hodnoty výdělků k 4. čtvrtletí v roce), muži=100												
Medián	78,6	78,4	77,7	77,7	78,9	79,0	83,4	84,0	83,2	83,8	85,2	84,7
Průměr	74,9	75,3	74,8	74,2	74,7	74,7	82,0	82,7	80,5	80,6	82,2	81,5
1. Decil	79,9	80,6	80,2	77,5	77,9	78,2	81,7	82,9	80,8	79,7	82,8	81,7
9. Decil	76,5	76,0	75,0	74,3	75,7	74,4	80,0	81,0	77,1	77,1	79,4	79,1
Poměr hod. výdělků (medián) žen a mužů v jednotlivých krajích (k 4. čtvrtletí v roce), muži=100												
ČR	78,6	78,4	77,7	77,7	78,9	79,0	83,4	84,0	83,2	83,8	85,2	84,7
Hl. m. Praha	82,2	86,7	86,1	84,4	83,4	83,1	78,2	79,6	83,1	81,8	83,5	83,9
Středočeský	79,1	79,4	77,8	78,4	80,5	79,6	88,9	87,9	83,4	84,4	85,7	84,1
Jihočeský	82,2	76,6	76,6	75,3	77,6	77,7	91,6	91,0	83,6	85,9	86,4	85,8
Plzeňský	79,4	79,7	78,3	80,7	82,1	83,7	92,6	92,4	84,7	86,2	87,1	87,7
Karlovarský	79,9	82,6	78,7	81,1	78,1	79,2	85,7	85,6	78,9	79,6	81,8	82,1
Ústecký	75,8	76,1	77,5	77,9	78,9	78,8	96,2	93,6	81,2	82,9	83,6	84,4
Liberecký	83,3	85,2	81,0	79,0	82,9	81,0	91,7	88,3	85,5	86,2	87,4	86,6
Královéhrad.	83,0	81,7	79,0	78,6	81,6	80,5	90,6	89,1	81,8	83,1	84,2	84,7
Pardubický	78,6	81,4	78,8	79,3	78,4	80,5	93,4	93,6	87,6	88,1	88,7	87,3
Vysočina	79,9	77,0	72,8	74,3	73,3	72,1	89,4	89,0	84,8	83,7	87,0	84,8
Jihomoravský	75,6	76,5	76,1	74,5	74,9	76,2	89,5	89,7	83,9	84,3	86,0	86,5
Olomoucký	74,8	76,2	75,0	75,6	78,6	78,5	90,1	93,4	89,6	91,1	91,6	90,9
Zlínský	76,2	75,6	74,5	73,2	76,2	76,0	87,4	85,4	80,9	80,0	81,4	79,6
Moravskosl.	74,2	74,2	74,6	74,1	73,8	73,7	90,0	88,2	81,2	82,0	83,3	82,8

Průměrné hodinové výdělky žen dosahují v ČR dlouhodobě 75 % úrovně mužů (v podnikatelské sféře), resp. 82 % (ve sféře nepodnikatelské). Vyjádříme-li výdělky mediánem, rozdíl mezi pohlavími se zmenší, což je více patrné u sféry podnikatelské. Disproporce mezi pohlavími jsou v nepodnikatelské sféře obecně nižší (což souvisí s celkově nižší variabilitou mezd v této sféře), rozdílům typickým pro podnikatelskou sféru se v nepodnikatelské blíží výdělky u 10 % nejlépe placených zaměstnanců a medián hodinových výdělků v Praze (kde byly dokonce v letech 2005-8 rozdíl mezi pohlavími mírně vyšší ve sféře nepodnikatelské).

Pro posouzení mezikrajských rozdílů je vhodnější použít výdělky vyjádřené mediánovou hodnotou (viz tab. 13). Podíváme-li se na období 2005-10 jako celek, největší výdělkové disproporce mezi pohlavími v podnikatelském sektoru nacházíme v moravských krajích (ženy dosahují 72-78 % výdělků mužů), nejmenší na Plzeňsku (84 %) a v Praze (83 %). Překvapivá pozice Prahy souvisí s tím, že výdělky byly posuzovány podle mediánových hodnot (při užití průměru by postavení Prahy korespondovalo s úrovní ČR – hodinový výdělek žen by odpovídal 75 % výdělků mužů). V nepodnikatelské sféře hodinové výdělky žen proti mužům zaostávaly nejvíce na Zlínsku. Nejmenší disproporce nacházíme (jak u průměrů, tak i mediánů) na Olomoucku (u mediánových výdělků o 9 %, u průměrných potom o 13 %).

Rozdíly mezi hodinovými výdělky mužů a žen se snižují jen velmi pozvolna, určité náznaky v analyzovaném období vidíme ve sféře nepodnikatelské. Pro přesnější posouzení tendencí (zejména na krajské úrovni) by bylo potřeba použít delší časové řady.