

## 2.8 Pracovní mikroregiony

**Cílem** následující kapitoly je snaha o přesnější zachycení skutečného rozmístění pracovních příležitostí a jejich struktury, včetně stanovení rozsahu pracovních mikroregionů, jakožto „přirozených“ územních celků, méně závislých na administrativním uspořádání. Zachycení orientace, intenzity i struktury dojížděkových proudů pomocí mikroregionů představuje relativně syntetické hodnocení, jehož platnost by měla být oproti předchozím dílčím závěrům univerzálnější a neměla by být výrazněji ovlivněna vývojem v krátkém časovém období.<sup>1</sup> Kromě nesporného metodologického obohacení předkládané analýzy by měla být přínosem regionalizace i její snaha o reakci na současné vysoce aktuální otázky reformy územní veřejné správy. Měla by být interpretována jako model, který naznačuje sílu jednotlivých center i charakter vztahů v jejich zázemí v případě, že jako klíčový (a jediný) regionálně-tvorný proces je chápána dojíždka obyvatel za prací.<sup>2</sup>

Mikroregiony byly **vymezeny** postupným seskupování obcí do vyšších celků podle principu převládající orientace celkové dojíždky za prací. Výsledný pracovní mikroregion tvoří územně souvislý celek charakterizovaný relativně vysokou mírou vnitřní uzavřenosti dojíždky za prací (především její denní formy). Je až na výjimky tvořen 1 centrem (jádem) a jeho spádovým zázemím tvořeným nejméně 3 obcemi. Zázemí musí mít nejméně 4 tisíce obyvatel, celý mikroregion 10 tisíc obyvatel.

Centrum (středisko) pracovního mikroregionu je město s významnější koncentrací pracovních příležitostí, které slouží k uspokojování potřeb nejen jeho rezidentů, ale i obyvatel bydlících v okolních obcích. Centra mají obvykle (není podmínkou) více než 5 tisíc obyvatel a většinou i kladné saldo denní dojíždky za prací.

Spádová oblast (zázemí) pracovního mikroregionu je tvořena obcemi, které se nacházejí kolem centra pracovního mikroregionu a jsou s ním funkčně propojeny (integrovány) intenzivní dojíždkou za prací. Obce jsou přiřazeny k centru podle principu převládající orientace celkové pracovní dojíždky. V případě nejasné orientace hlavního směru dojíždky (z obce vyjíždí stejný počet osob i do jiných směrů) je přihlédnuto k dodatečným kritériím:

- o nejvýznamnější cíl denní dojíždky
- o v pořadí další významné cíle dojíždky (a vzájemné poměry mezi nimi)
- o nejvýznamnější mikroregiony dojíždky (jednotlivé cíle vyjíždky byly pro každou obec agregovány do celých mikroregionů) a jejich vzájemné relace
- o spádovost obce podle výsledků regionalizace z roku 1991
- o silniční vzdálenost ke středisku
- o terénní členitost

Některé obce nemají hlavní spád přímo do příslušného centra, ale jsou s ním spojeny nepřímo přes jinou větší obec (často přes tzv. subregionální centrum).

Centrum (středisko) pracovního subregionu je obec (obvykle město), do kterého mají hlavní spád (přímo či nepřímo) denní dojíždky za prací alespoň 2 sousední obce s úhrnnou populační velikostí v rozmezí 1 – 4 tis. obyvatel. Pracovní subregion je hierarchicky nižší celek, u něhož rozhodující část pracovní dojíždky není

<sup>1</sup> Relativně menší míra měnlivosti při hodnocení dojíždky podle pracovních mikroregionů odráží silnější vazbu mezi přirozenou spádovostí územních jednotek a organizací celého sídelního systému. Hierarchie jednotlivých center v sobě odráží dlouhodobý vývoj urbanizační, sociální, ekonomický aj. (rozmístění dojížděkových proudů reflektuje primárně gravitační působení nejvýznamnějších center, kdy vahou je zejména ekonomická síla jednotlivých středisek). Současné změny v sídelní struktuře, rozmístění obyvatel i pracovních příležitostí mohou tento vývoj jen částečně korigovat. To však automaticky neznamená neměnný význam jednotlivých středisek, ke změnám za posledních 10 let došlo zejména v aglomeracích a v zázemí největších měst či v oblastech ležících na rozhraní vlivu více středisek. Přestože cílem následujícího rozboru je především popis stavu k roku 2001, v některých případech je poukázáno i na pravděpodobné tendence (jak během uplynulého desetiletí, tak i v období od posledního cenzu do současnosti).

<sup>2</sup> Je zřejmé, že existují i jiné regionálně-tvorné procesy vázané na obyvatelstvo (viz podrobnější diskuse v 1. kapitole publikace). Jejich užití jako podkladů pro regionalizaci je však značně ztíženo, a to jak omezeným rozsahem této publikace, tak především absencí úplných, metodicky porovnatelných statistických údajů o těchto procesech.

Podle starších anketárních šetření (prováděných výzkumnými ústavy v 70. a 80. letech) tvořila v ČR dojíždka za prací 50-60 % všech cest obyvatel, následovaná dojíždkou za rekreací, kulturou a zábavou a dále dojíždkou do škol (obě kategorie s podílem zhruba 10-20 % na všech cestách). Od té doby došlo pravděpodobně k dílčím změnám v intenzitě jednotlivých procesů i jejich vzájemných vazbách (např. spojování cest za nákupu a zábavou), dominantní role pracovní dojíždky však nepochybně zůstala nedotčena (i proto, že se týká největší části obyvatel).

Konečně je třeba zdůraznit, že pracovní dojíždka má nezastupitelnou roli především při integraci územních celků na mikroregionálním řádu (tj. zjednodušeně na úrovni mezi okresy a správními obvody obcí s rozšířenou působností). Pro vymezení vyšších jednotek, resp. pro stanovení hierarchie mezi mikroregiony je potřeba pracovní pohyby doplnit údaji o jiných formách prostorové mobility, především o migraci obyvatelstva, či spádem za vyššími formami služeb občanské vybavenosti. Takový úkol však svojí šíří a komplexností již výrazně překračuje zaměření této publikace, proto bylo od seskupování mikroregionů do vyšších celků upuštěno.

obvykle uzavřena v rámci jeho hranic (pracovní vyjížďka z jeho centra směřuje většinou mimo vymezený subregion).

Celý postup při seskupování obcí do vyšších celků je popsán níže.<sup>3</sup>

Při interpretaci charakteristik pracovních mikroregionů a jejich center je třeba vzít v potaz určité **nedostatky** plynoucí z hrubosti či neúplnosti přijatých kritérií:

- Vychází pouze z dojížďky za prací, ostatní formy prostorové mobility obyvatelstva zanedbává (dojížďku do škol, za občanskou vybaveností, za rekreací, nebo migraci obyvatelstva). Jak již bylo uvedeno výše, dojížďka za prací představuje nejčtenější formu mobility obyvatel a pro vytváření územních celků na úrovni mikroregionu má jednoznačně nejdůležitější a nezastupitelný význam.
- Neřeší problém hierarchie navržených středisek a jejich skladebnost do vyšší celků (mezo- a makroregionů).
- Rozhraní mezi mikro- a subregiony bylo zvoleno do značné míry subjektivně. Výše zvolené kritérium (4 tis. obyvatel zázemí a 10 tis. obyvatel celkem) je poměrně málo přísné a umožňuje vymezit i celky, jejichž vztahová uzavřenost z pohledu pracovní dojížďky je problematická (viz některé vysoké podíly vyjížďajících mimo vymezený mikroregion v tab. 2.25 a 2.26). Důvodem „měkkosti“ je mj. snaha o rámcové porovnání s výsledky regionalizace z roku 1991, kde byla také použita podobně mírná kritéria.
- Závislost poměru populační velikosti střediska a zázemí na citlivosti vymezení centra v administrativních hranicích. Některá centra jsou administrativně vymezena značně široce zahrnují i odlehlé a přitom populačně významné části obce, které by svým charakterem patřily spíše do zázemí tohoto centra. Deformující vliv administrativních hranic může v některých případech rozostřit kritérium minimálního počtu obcí v zázemí (odlehlá sídla mohou, ale nemusí být integrována do jedné obce, týká se především horských a podhorských oblastí).

---

<sup>3</sup> Nejdříve byl pro každou z 6 258 obcí v ČR (podle vymezení k datu sčítání) stanoven prostý hlavní směr pracovní vyjížďky (bez zohlednění dodatečných kritérií). Obec, která se stala cílem dojížďky pro jinou obec, již nebyla dále připojována. Tím vzniklo 611 elementárních spádových okrsků. Kritéria pro subregionální centrum splnilo 288 okrsků, z nichž 156 okrsků dokonce i kritéria mikroregionu. Třetina okrsků však měla v zázemí pouze 1 spádovou obec a více než 100 okrsků nedosahovalo jako celek ani hranice 1 000 obyvatel. Všechny okrsky, které nevyhověly požadovaným kritériím mikroregionu (téměř ¾), byly následně přiřčeny k vyšším celkům (mikroregionům) podle orientace směru vyjížďky z největší obce okrsku (ta by měla dostatečně reprezentovat spádovost celého útvary). V případě nejasné orientace bylo přihlédnuto k dodatečným kritériím (viz výše). Po této úpravě bylo vymezeno 184 mikroregionálních center a dalších 131 center na úrovni subregionu.

Následně byla upravena spádovost obcí, které tvořily enklávy (zajištění shody spádovosti se sousedními obcemi), změněna byla též orientace vyjížďky z některých vojenských újezdů a z obcí s rozsáhlým katastrem a současně minimálním počtem obyvatel. Tyto korekce se týkaly jen velmi malého počtu obcí.

V závěrečné fázi byly pro kontrolu všechny proudy vyjížďky z každé obce agregovány do jednotlivých mikroregionů (cíli dojížďky) a byly porovnány nejvýznamnější preference každé obce. Pokud obec preferovala na 1. místě odlišný mikroregion (než ten, který byl pro ni dříve určen), nebo docházelo k současné preferenci více mikroregionů, byla znovu posouzena její spádovost podle výše uvedených pomocných kritérií. V odůvodněných případech byla obec přiřazena k jinému mikroregionu (šlo většinou o velmi malé obce v řídké zalidněných oblastech na rozhraní vlivu 2 či více středisek nebo o obce ležící v zázemí krajských měst).

- Při rozhodování o spádovosti obce se poměřují relativní spády k různým cílům dojížděky, společným základem pro porovnání je celkový objem pracovní vyjížděky mimo obec. Do spádovosti těchto obcí se však přímo nepromítá celková intenzita vyjížděky (teoreticky by měla být inverzně závislá na velikosti obce, může se však výrazně lišit i mezi obcemi stejné velikosti), ani míra ekonomické aktivity v obci. V některých obcích, především v periferních oblastech, může být celková intenzita vyjížděky snížena vinou vysokého počtu nezaměstnaných či ekonomicky neaktivních osob, kterým se nevyplatí dojíždět do vzdálenějších cílů, případně nemají dostatek pracovních příležitostí ani v místě bydliště. Celková spádovost takové obce je poté posuzována podle relativně malého vzorku dojíždějících osob.
- Kvalita získaných údajů z cenzu je sice relativně vysoká (z celkového počtu 4 288 tis. vyjíždějících v ČR jich okolo 150 tis. (3,5 %) neuvadlo místo pracoviště, nebo jej výjimečně uvedlo neúplně). Spíše v ojedinělých případech tak může být skutečný směr dojížděky vychýlen vlivem neuvedených, či špatně uvedených směrů dojížděky, nebo chybným zařazením některých pohybů k denní formě dojížděky místo formy nedenní (např. některé druhy směnného provozu).
- Časový odstup mezi populačním cenzem (březen 2001) a současností. Přestože bylo konstatováno, že v obecné rovině jsou pracovní mikroregiony relativně stabilními celky, k dílčím změnám ve spádovosti mohlo dojít i během relativně krátkého období od posledního cenzu. Týká se to zejména obcí ležících na rozhraní vlivu více středisek (v tzv. oscilační zóně), ale i samotných center (především menších měst, kde je lokální trh práce výrazně ovlivněn jediným větším zaměstnavatelem).

Nejdůležitější **výsledky** pracovní regionalizace jsou představeny (v mapové podobě) i v celorepublikovém pohledu. V daleko podrobnějším detailu jsou naopak analyzovány pracovní mikroregiony v příslušném kraji. Textové tabulky uvádějí jejich základní charakteristiky (počet obcí, rozloha, počet obyvatel ve středisku i zázemí), tak i podrobnější strukturu dojížděkových proudů mezi/v rámci jednotlivých mikroregionů.

V doprovodném textu je poukázáno na specifičnosti některých celků, a to hlediska oprávněnosti jejich vymezení i struktury dojíždějících do spádového centra. V nejvýznamnějších případech jsou naznačeny i pravděpodobné vývojové tendence. Ilustrativní mapy dokreslují rozsah mikroregionů, včetně jejich vazby k územně-správnímu členění, platnému k 1. 1. 2003 (výjimku představují pracovní mikroregiony, ty byly agregovány z obcí podle jejich stavu k 1. 1. 2001).

Zatímco tato kapitola 2.8 se zabývá pracovními mikroregiony, předchozí kapitola je výhradně zaměřena na jejich centra. Rozbor je zde (kap. 2.7) doplněn podrobnými tabulkami řady B v příloze s charakteristikami dojíždějících z nejvýznamnějších zdrojových obcí. Dojížděkové proudy se zde neomezují pouze na hranice daného mikroregionu, ale mohou pokrývat celé území ČR (tedy např. i obce náležící do jiného kraje).

\* \* \* \* \*

Výše uvedeným postupem bylo na základě dat o dojížděce za prací v roce 2001 ve Středočeském kraji vytvořeno 20 pracovních mikroregionů. Jejich úhrnná rozloha byla téměř o 2 tisíce km<sup>2</sup> nižší než je velikost kraje a počet obcí, které přísluší do vymezených mikroregionů byl oproti počtu obcí v kraji nižší o cca 250. Tato skutečnost je způsobena polohou kraje, který prakticky „obtéká“ hlavní město Prahu a ta je největším zdrojem pracovních příležitostí prakticky pro všechny obce okresů Praha-východ a Praha-západ. Jak je patrné z níže uvedené tabulky, je Praha spádovým územím pro téměř 300 obcí (výhradně ze Středočeského kraje) a rozloha jejího pracovního mikroregionu 5krát překračuje území města. Kromě Prahy byla zjištěna příslušnost do mikroregionů v jiných krajích u dalších 15 obcí Středočeského kraje – 10 obcí z okresu Benešov (Dolní Kralovice, Lohotky, Studený, Blažejovice, Snět, Šetejovice, Tomice, Bernartice, Děkanovice a Dunice) do mikroregionu Ledeč n.S., Mezno a Střeziměř z téhož okresu na Táborsko, Kozojedy a Smilovice z Rakovnicka do mikroregionu Louny a Žďár z okresu Mladá Boleslav do mikroregionu Turnov. Na druhé straně je 34 obcí z jiných krajů republiky, které byly přiděleny do mikroregionů Středočeského kraje. Jedná se především o 12 obcí z Královéhradeckého kraje (Bačalky, Dětenice, Libáň, Libošovice, Markvartice, Mladějov, Osek, Rokytná, Sedliště, Sobotka, Staré Hradiště a Zelenecká) spadajících do mikroregionu Mladá Boleslav, 12 obcí z Plzeňského kraje (Cekov, Drahoňův Újezd, Kařez, Kařízek, Lhota pod Radčem, Líšná, Ostrovec-Lhotka, Plískov, Sirá, Těně, Týček, Zbiroh) do Hořovic a 8 obcí z Vysočiny (Golčův Jeníkov, Heřmanice, Kraborovice, Nová Ves u Leštiny, Podmoky, Skryje, Vilémov a Zvěstovice) do Čáslavi.

Velikostní struktura pracovních mikroregionů v kraji je z hlediska počtu obyvatel odlišná od struktury v rámci celé České republiky. V kraji mají nadprůměrné zastoupení spíše větší mikroregiony. Nejmenší mikroregiony do 20 tisíc obyvatel jsou zastoupeny pouze dvěma - Sázavou a Dobříší, t.j. 10 %, zastoupení této velikostní skupiny za ČR je více než trojnásobné. Naproti tomu největší zastoupení mají mikroregiony s 28 – 38 tisíci obyvateli (35 %, tj. více než trojnásobek podílu v celé ČR). Přestože kraj nemá krajské město, jsou zde i dva mikroregiony – Kladno a Mladá Boleslav s více než 100 tisíci obyvateli.

Dominantní postavení (pomineme-li Prahu) mezi pracovními mikroregiony má ten, jehož jádrem je Mladá Boleslav. Na území tohoto mikroregionu žije 14 % obyvatel kraje a zabírá téměř stejný díl rozlohy kraje.

Také ostatní města, která byla do roku 2002 sídly okresních úřadů, tvoří jádra nejvýznamnějších mikroregionů. Jedná se především o Kladno, Příbram a Kolín. Z jiných než bývalých okresních měst tvoří mikroregion s největším počtem obyvatel Kralupy nad Vltavou, kam spadá 33 obcí s celkovým počtem obyvatel přesahujícím 36 tisíc. To je o 10 tisíc více, než žije v obcích tohoto ORP.

Regionalizace podle dojížděky za prací ukázala, že z 26 obcí s rozšířenou působností jich 19 tvoří jádra pracovních mikroregionů. Ze zbývajících jich 5 (Černošice, Český Brod, Lysá n.L., Neratovice a Říčany) spadá do Prahy, Votice tvoří pouze subregion pro nejjihnější obce kraje a Mnichovo Hradiště plní stejnou funkci na severu kraje. Z měst, která nejsou zároveň ORP plní funkci jádra menšího mikroregionu Sázava, která je zároveň sídlo pověřeného obecního úřadu.

Hranice pracovních mikroregionů se poměrně významně liší od správních obvodů obcí s rozšířenou působností. Největší rozdíly jsou u ORP v blízkosti Prahy. Pracovní mikroregion Praha zahrnuje všechny obce spadající pod ORP Český Brod, Říčany, Černošice a Neratovice, částečně pokrývá Brandýs n.L.- Stará Boleslav a zasahuje až do ORP Kolín, Benešov, Dobříš, Beroun, Kladno a Kralupy n.Vltavou. Ze Středočeských mikroregionů zahrnuje mikroregion, jehož jádrem je Benešov, téměř všechny obce ORP Votice a z ORP Mnichovo Hradiště téměř všechny obce spadající pod mikroregion Mladá Boleslav. Další přesahy jsou patrné z následujícího barevného kartogramu.

**Tab. 2.23 Srovnání základních charakteristik správních obvodů obcí s rozšířenou působností a pracovních mikroregionů**

Správní obvody obcí s rozšířenou působností (ORP) vymezené k 1.1.2003	rozloha (v km <sup>2</sup> )	počet obcí	počet obyvatel	Pracovní mikroregiony podle dojížděky za prací v roce 2001	rozloha (v km <sup>2</sup> )	počet obcí	počet obyvatel
PRAHA	496	1	1 169 106	PRAHA	2 719	294	1 442 991
Černošice	581	79	82 404				
Český Brod	184	24	16 597				
Lysá nad Labem	121	9	15 889				
Neratovice	113	12	27 570				
Říčany	377	52	40 107				
Votice	289	15	11 970	BENEŠOV	825	52	52 909
BENEŠOV	690	51	52 647	Sázava	181	16	10 304
Vlašim	496	49	26 008	Vlašim	400	37	23 446
BEROUN	416	49	49 145	BEROUN	337	35	42 233
Hořovice	246	37	26 539	Hořovice	351	48	30 475
KLADNO	351	48	114 640	KLADNO	380	42	111 741
Slaný	369	52	36 720	Slaný	296	45	30 688
KOLÍN	584	69	74 434	KOLÍN	456	54	62 331
KUTNÁ HORA	643	51	49 251	KUTNÁ HORA	492	39	42 488
Čáslav	274	37	24 377	Čáslav	351	44	28 519
MĚLNÍK	457	39	40 202	MĚLNÍK	381	31	36 158
Kralupy n. Vltavou	131	18	26 863	Kralupy n. Vltavou	247	33	36 058
MLADÁ BOLESLAV	810	98	98 030	MLADÁ BOLESLAV	1 213	135	119 614
Mnichovo Hradiště	213	22	15 211				
NYMBURK	355	39	36 414	NYMBURK	288	31	34 165
Poděbrady	349	35	28 849	Poděbrady	349	35	28 849
Brandýs n.L.-St.Bol.	378	58	65 434	Brandýs n.L.-St.Bol.	152	17	21 667
PŘÍBRAM	925	75	69 763	PŘÍBRAM	1 001	77	71 498
Dobříš	318	24	18 648	Dobříš	201	15	14 023
Sedlčany	449	22	22 274	Sedlčany	386	20	20 917
RAKOVNÍK	896	84	52 487	RAKOVNÍK	745	68	42 612
<b>Území celkem</b>	<b>11 510</b>	<b>1 149</b>	<b>2 291 579</b>	<b>Území celkem</b>	<b>11 752</b>	<b>1 168</b>	<b>2 303 686</b>

Poznámky:

Všechna data se vztahují k datu sčítání lidu, domů a bytů 2001

Velkými písmeny jsou uvedena centra, která do konce roku 2002 plnila funkci okresních měst, obyčejným písmem jsou znázorněna centra, která jsou od roku 2003 obcemi III. stupně (ORP), kurzívou pak centra plnící funkce obce II. stupně (POU).

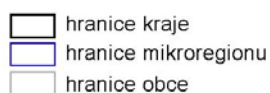
## SROVNÁNÍ VYMEZENÍ PRACOVNÍCH MIKROREGIONŮ A SPRÁVNÍCH OBVODŮ OBCÍ S ROZŠÍŘENOU PŮSOBNOSTÍ



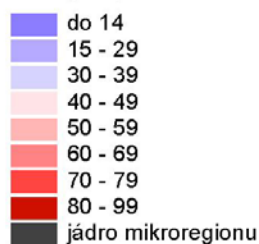
Pozn. Pracovní mikroregiony jsou vymezeny barvou a jsou pojmenovány

## INTENZITA SPJATOSTI OBCÍ V ZÁZEMÍ S JÁDREM PRACOVNÍHO MIKROREGIONU

Středočeský kraj

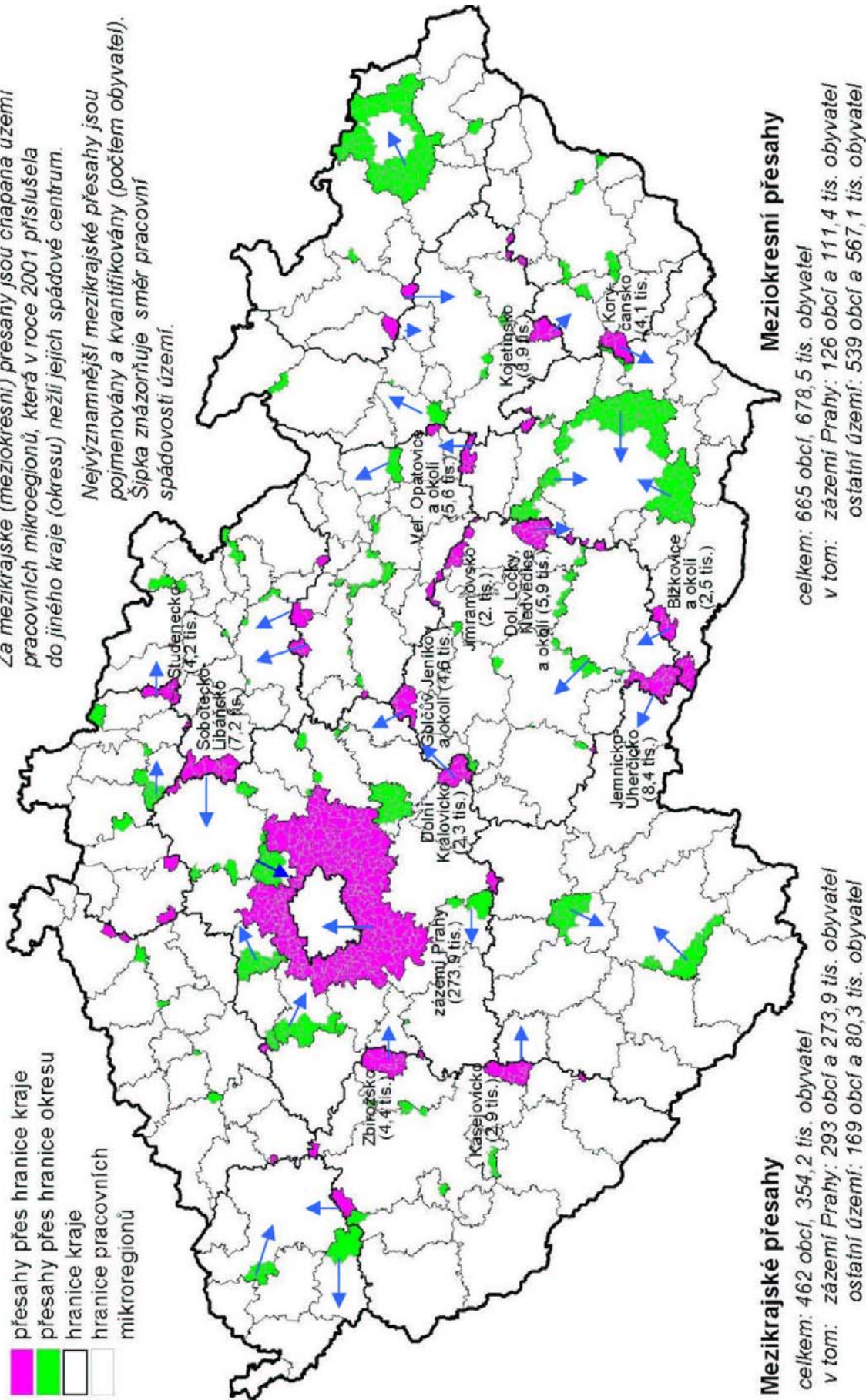


Podíl vyjíždějících  
do spádového centra  
na vyjízdce z obce  
celkem (v %)



# MEZIKRAJSKÉ A MEZIOKRESNÍ PŘESAHY PRACOVNÍCH MIKROREGIONŮ

Za mezikrajské (meziokresní) přesahy jsou chápána území pracovních mikroregionů, která v roce 2001 přisloužela do jiného kraje (okresu) nežli jejich spádové centrum. Nejvýznamnější mezikrajské přesahy jsou pojmenovány a kvantifikovány (počtem obyvatel). Šipka znázorňuje směr pracovní spádovosti území.



- přesahy přes hranice kraje
- přesahy přes hranice okresu
- hranice kraje
- hranice pracovních mikroregionů

## Mezikrajské přesahy

celkem: 462 obcí, 354,2 tis. obyvatel  
v tom: záměstí Prahy: 293 obcí a 273,9 tis. obyvatel  
ostatní území: 169 obcí a 80,3 tis. obyvatel

## Meziokresní přesahy

celkem: 665 obcí, 678,5 tis. obyvatel  
v tom: záměstí Prahy: 126 obcí a 111,4 tis. obyvatel  
ostatní území: 539 obcí a 567,1 tis. obyvatel

(sousední okresy Praha, Brno a Plzeň jsou chápány jako součásti těchto měst)

Na území některých mikroregionů je několik dalších menších center dojíždky, proto zde byly definovány kolem center nižšího řádu subregiony. Nejvíce jich bylo vytvořeno v mikroregionu Hořovice a to Žebrák, Komárov, Hostomice a Zbiroh. Dva subregiony byly definovány v mikroregionech Praha (Český Brod a Neratovice), v mikroregionu Příbram (Rožmitál p. Třemšínem a Březnice) a Benešov (Votice, Týnec n. Sázavou), u dalších 7 mikroregionů byl vytvořen jeden subregion.

## PRACOVNÍ MIKROREGIONY A SUBREGIONY VE STŘEDOČESKÉM KRAJI



Mezi pracovními mikroregiony Středočeského kraje (není hodnocena Praha) jsou značné rozdíly jak z hlediska jejich velikosti (největší mladoboleslavský je téměř osmkrát větší než nejmenší s jádrem Brandýs n.Labem-Stará Boleslav), tak i z hlediska počtu pracovních míst v mikroregionu. Mladoboleslavský mikroregion má 15krát více obsazených pracovních míst než sázavský. S ohledem na tyto značné rozdíly nemá smysl charakterizovat mikroregiony jejich průměrnou velikostí (průměrný počet obyvatel v mikroregionu byl 43 035 osob, medián - prostřední hodnota, která člení statistický soubor na dvě stejně četné poloviny – činil 35 112 osob).

V průměru se jádra (bez Prahy) podílejí necelou polovinou na obyvatelstvu a více než 60 % na pracovních příležitostech v mikroregionech. Mezi jednotlivými mikroregiony byly zjištěny značné rozdíly. Nejvyšší podíl jádra na počtu obyvatel mikroregionu měl Brandýs n.L.-St. Boleslav (71 %) a Kladno (64 %), větší než poloviční podíl měly jádra Dobříš, Mělník, Vlašim, Kutná Hora a Příbram. U podílu jádra na pracovních příležitostech se za Brandýs n.L.-St. Boleslav (81 %) a Kladno (74 %) řadil Kolín (73 %), Dobříš (69 %) a Kutná Hora (68 %). Nejnižší podíl jádra na obyvatelstvu i na pracovních příležitostech mikroregionu měly Hořovice (21, resp. 38 %).

Absolutně největší záporné saldo dojíždky má pracovní mikroregion Kladno (-10 534 osob). To lze vysvětlit tím, že se projevila silná restrukturalizace průmyslu po roce 1989 a nebyla vytvořena nová pracovní místa. Toto platí i pro vlastní jádro mikroregionu, které má rovněž vysoké záporné saldo dojíždky. V tomto mikroregionu je zároveň nejnižší počet pracovních míst na 1 000 zaměstnaných obyvatel a sice 801 osoba. To prakticky znamená, že každý pátý musí hledat práci mimo region.

**Tab. 2.24 Počet obyvatel, pracovních míst a saldo dojížděky za prací v pracovních mikroregionech**

Pracovní mikroregiony	Rozloha mikroregionu (km <sup>2</sup> )	Počet obcí v mikroregionu	Počet obyvatel mikroregionu			Podíl jádra mikroregionu (v %)		Pracovní místa v mikroregionu		Saldo dojížděky za prací	
			celkem	v tom		na obyvatelstvu	na prac. přežitostech	celkem	na 1000 zaměst. obyvatel <sup>1)</sup>	v jádře mikroregionu	v celém mikroregionu
				jádro	zázemí						
PRAHA	2 719	294	1 442 991	1 169 106	273 885	81,0	87,8	826 803	1 137	133 693	99 672
BENEŠOV	825	52	52 909	16 323	36 586	30,9	51,9	24 678	948	4 274	-1 352
Sázava	181	16	10 304	3 728	6 576	36,2	50,8	4 270	871	247	-633
Vlašim	400	37	23 446	12 270	11 176	52,3	62,3	9 191	813	-351	-2 117
BEROUN	337	35	42 233	17 459	24 774	41,3	57,0	17 642	863	1 553	-2 796
Hořovice	351	48	30 475	6 374	24 101	20,9	37,6	13 278	884	1 810	-1 735
KLADNO	380	42	111 741	71 132	40 609	63,7	74,1	42 437	801	-2 566	-10 534
Slaný	296	45	30 688	15 237	15 451	49,7	70,5	11 717	829	782	-2 414
KOLÍN	456	54	62 331	30 258	32 073	48,5	73,1	27 249	934	5 279	-1 923
KUTNÁ HORA	492	39	42 488	21 453	21 035	50,5	67,5	17 747	929	2 099	-1 357
Čáslav	351	44	28 519	9 904	18 615	34,7	52,5	11 016	879	1 318	-1 520
MĚLNÍK	381	31	36 158	19 271	16 887	53,3	64,9	16 208	945	940	-943
Kralupy n. Vltavou	247	33	36 058	17 506	18 552	48,5	62,7	14 877	858	550	-2 459
ML. BOLESLAV	1 213	135	119 614	44 255	75 359	37,0	62,0	65 576	1 072	16 891	4 424
NYMBURK	288	31	34 165	14 407	19 758	42,2	64,2	14 714	900	2 360	-1 641
Poděbrady	349	35	28 849	13 364	15 485	46,3	58,5	11 587	848	287	-2 079
Brandýs n.L.-St.Boh	152	17	21 667	15 298	6 369	70,6	81,4	10 297	943	635	-617
PŘÍBRAM	1 001	77	71 498	35 886	35 612	50,2	59,8	31 841	954	2 314	-1 545
Dobříš	201	15	14 023	7 825	6 198	55,8	69,4	5 404	815	-12	-1 230
Sedlčany	386	20	20 917	7 846	13 071	37,5	52,9	7 825	817	448	-1 752
RAKOVNÍK	745	68	42 612	16 695	25 917	39,2	62,5	18 798	957	3 509	-852

**Intenzita vyjížděky za prací** (vyjadřuje podíl vyjíždějících na počtu bydlících zaměstnaných osob) je nejnižší (necelých 40 %) v mikroregionu Kutná Hora, kde vyjíždí 7,5 tisíce osob z téměř 20 tisíc bydlících zaměstnaných. Nejvyšší intenzita vyjížděky je v mikroregionu Hořovice (60 %) vzhledem k vysokému podílu zaměstnaných bydlících mimo jádro a existence více subregionů.

Značné rozdíly mezi regiony byly zjištěny ve **struktuře vyjížděky podle jejího prostorového typu**. První skupinu tvoří mikroregiony, z jejichž zázemí vyjíždí nadpoloviční většina vyjíždějících do jádra mikroregionu. Patří k nim Mladá Boleslav (58,5 %), Rakovník (54,8 %) a Kolín (52,5 %).

Do druhé skupiny lze zařadit mikroregiony s vysokým podílem vyjížděky v rámci zázemí daného mikroregionu. To se týká především hořovického mikroregionu, kde vyjížděla z obcí zázemí do ostatních obcí zázemí téměř třetina vyjíždějících. V tomto mikroregionu jsou kromě vlastního jádra ještě čtyři subregionální centra dojížděky, jak bylo uvedeno výše. Vysoký podíl vyjížděky do ostatních obcí zázemí byl v roce 2001 zjištěn i v mikroregionu Příbram (29 %) vlivem subregionálních center Rožmitál pod Třemšínem a Březnice.

Třetí skupina se skládá z mikroregionů, ze kterých vyjíždí vysoký podíl zaměstnaných osob do jiných mikroregionů. Více než polovina zaměstnaných vyjíždí mimo mikroregion Brandýs n.L.-Stará Boleslav (54,5 %), Dobříš (53 %) a Sázava (51,4 %).

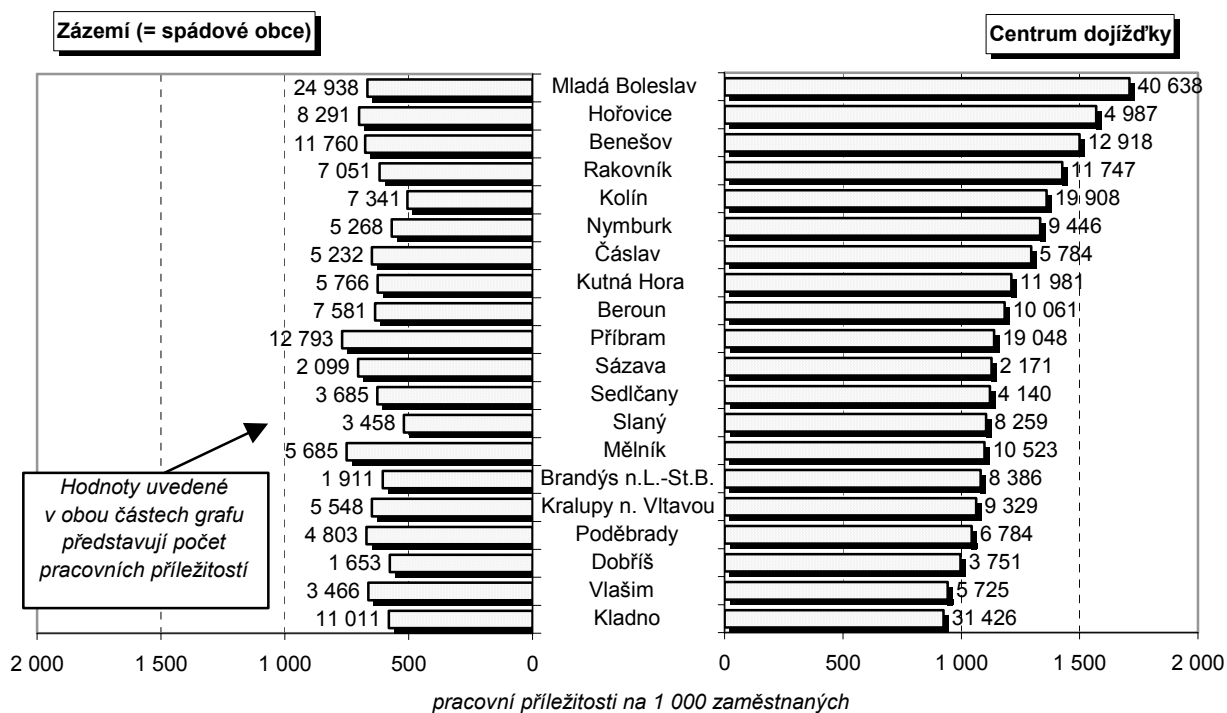
Dále jsou mikroregiony, u nichž výrazně nepřevažuje žádný typ vyjížděky, struktura vyjížděky je poměrně rovnoměrná. Zde patří většina nejmenovaných mikroregionů (viz tabulka 2.25).



**Tab. 2.25 Spádovost jádra a zázemí v pracovních mikroregionech**

Pracovní mikroregiony	Vyjíždějící za prací z obcí mikroregionu celkem	Intenzita vyjížděky za prací (v %)	Vyjíždějící za prací z obcí zázemí				Vyjíždějící za prací z jádra mikroregionu		
			celkem	v tom v %			celkem	v tom v %	
				do jádra mikro-regionu	do ostatních obcí mikro-regionu	mimo mikroregion (vč. zahr.)		do zázemí mikro-regionu	mimo mikroregion (vč. zahr.)
Praha	111 811	15,4	82 396	61,5	25,0	13,5	29 415	43,8	56,2
Benešov	12 785	49,1	10 286	40,3	23,8	35,9	2 499	27,9	72,1
Sázava	2 172	44,3	1 697	24,5	24,1	51,4	475	8,0	92,0
Vlašim	5 416	47,9	3 299	39,0	20,4	40,6	2 117	17,5	82,5
Beroun	11 788	57,7	8 230	36,7	20,0	43,2	3 558	27,5	72,5
Hořovice	9 028	60,1	7 842	29,0	32,8	38,2	1 186	40,2	59,8
Kladno	25 653	48,4	13 342	40,4	17,8	41,7	12 311	12,9	87,1
Slaný	7 472	52,9	4 632	42,3	13,9	43,8	2 840	9,6	90,4
Kolín	13 574	46,5	10 221	52,5	13,7	33,9	3 353	16,9	83,1
Kutná Hora	7 528	39,4	5 401	35,2	20,4	44,4	2 127	13,1	86,9
Čáslav	6 957	55,5	5 247	33,5	23,1	43,5	1 710	27,1	72,9
Mělník	8 116	47,3	4 857	41,9	17,7	40,4	3 259	33,4	66,6
Kralupy nad Vltavou	8 710	50,2	5 692	31,0	20,5	48,5	3 018	15,5	84,5
Mladá Boleslav	28 095	45,9	24 331	58,5	26,5	15,0	3 764	59,9	40,1
Nymburk	8 646	52,9	6 346	36,3	16,0	47,7	2 300	20,2	79,8
Poděbrady	6 792	49,7	4 442	26,8	25,0	48,1	2 350	12,6	87,4
Brandýs n.L.-St.Bol.	5 213	47,8	2 102	36,8	8,7	54,5	3 111	6,5	93,5
Příbram	14 546	43,6	10 402	45,8	28,9	25,3	4 144	40,0	60,0
Dobříš	3 789	57,1	2 056	32,7	14,3	53,0	1 733	9,0	91,0
Sedlčany	4 596	48,0	3 432	38,6	16,0	45,4	1 164	31,2	68,8
Rakovník	9 373	47,7	7 665	54,8	22,9	22,2	1 708	41,8	58,2

**Pracovní příležitosti ve střediscích pracovních mikroregionů a v jejich zázemí**



Při porovnání s ostatními kraji je potřeba brát v úvahu silný vliv mikroregionu Praha, do kterého spadá značná část obcí Středočeského kraje. Praha natolik ovlivňuje dojízdku Středočeského kraje, že ji nelze posuzovat zvlášť a tyto mikroregiony jsou posuzovány společně. Takto posuzovaná oblast krom toho, že má absolutně nejvyšší počet vyjíždějících ze všech krajů, nevykazuje žádné extrémní hodnoty ve struktuře vyjízdky podle prostorového typu. Do jádra mikroregionů vyjíždí 36 % vyjíždějících, do ostatních obcí mikroregionů 25 % a mimo region 39 %. Proti průměru ČR vyjíždí do jádra mikroregionu o 2 procentní body méně ve prospěch vyjíždění mimo region. Podíl dojíždějících do ostatních obcí mikroregionu je přibližně na republikové úrovni. Samotný mikroregion Praha vykazuje extrémní hodnoty ve vyjízdce z obcí zázemí do jádra - cca 45 % – (z ostatních krajů je nejvyšší podíl tohoto druhu vyjízdky u Jihomoravského kraje- 40 %). Naopak nejnižších hodnot dosahuje u vyjízdky mimo mikroregion a to přibližně 25 %. Plzeňský kraj, který má z ostatních krajů nejnižší podíl vyjíždějících mimo mikroregiony vykazuje 35 % podíl.

**Tab. 2.26 Podrobnější charakteristiky integrity pracovištního mikroregionu a jeho zázemí podle vybraných typů dojízdky**

Pracovní mikroregiony	Vyjíždějící ze zázemí (v %) směřujících do jádra mikroregionu (Z> J)		Vyjíždějící ze zázemí (v %) směřující do mikroregionu celkem (Z> J+Z)		Vyjíždějící ze všech obcí mikroregionu (v %) v rámci mikroregionu (J+Z> J+Z)	
	za prací celkem	za prací denně	za prací celkem	za prací denně	za prací celkem	za prací denně
Benešov	41,0	43,8	63,5	67,9	56,3	60,7
Sázava	23,4	25,3	48,3	52,7	39,8	44,4
Vlašim	39,7	44,1	59,2	65,8	42,6	48,9
Beroun	37,3	38,6	57,6	60,3	48,0	51,2
Hořovice	28,4	29,8	61,1	65,5	58,5	63,1
Kladno	40,4	42,4	58,4	61,3	36,4	39,4
Slaný	41,7	43,9	55,7	58,7	38,4	41,3
Kolín	54,0	56,9	67,5	71,6	54,4	59,3
Kutná Hora	35,1	39,1	55,2	62,0	43,4	50,8
Čáslav	33,7	37,2	56,3	62,8	49,0	55,7
Mělník	40,4	41,9	58,1	60,5	49,0	51,4
Kralupy n. Vltavou	32,4	32,7	51,4	52,6	38,3	39,7
Mladá Boleslav	58,6	60,8	85,0	87,9	81,7	85,4
Nymburk	37,1	36,5	52,3	53,7	43,3	45,3
Poděbrady	26,8	28,4	51,9	55,9	38,3	41,9
Brandýs n.L.-St.Boleslav	36,7	39,0	45,4	48,4	22,5	24,2
Příbram	45,7	49,2	74,6	80,4	64,8	71,6
Dobříš	33,2	34,9	47,0	49,8	29,3	31,8
Sedlčany	38,6	44,7	54,6	63,2	48,7	57,5
Rakovník	54,7	58,0	77,7	82,4	71,2	76,7

Z tabulky 2.26 je patrné, že byl v roce 2001 ve všech mikroregionech kraje vyšší podíl denní vyjízdky za prací v rámci mikroregionu na celkové vyjízdce z obcí, než u vyjízdky bez rozlišení frekvence cest za prací. Nadprůměrné zastoupení denní vyjízdky mezi obcemi mikroregionu proti celkové vyjízdce v mikroregionu bylo zjištěno u mikroregionu Sedlčany (o 8,8 procentního bodu), Kutná Hora (o 7,4 bodu), Příbram (o 6,8 bodu) a Čáslav (o 6,7 bodu), tedy mikroregionů nejdál od největšího centra dojízdky – Prahy. Naproti tomu nejmenší odchylka byla zjištěna v mikroregionech Brandýs n.L.-St. Boleslav (o 1,7 bodu) a Nymburk (o 2 body).

Pracovní regionalizace Středočeského kraje potvrdila úzkou spjatost kraje s hlavním městem Prahou. Samotný mikroregion Praha soustřeďuje téměř 70 % všech pracovních příležitostí Středočeského kraje a Prahy. Mezi 20 mikroregiony Středočeského kraje má dominantní postavení mladoboleslavský mikroregion, v jehož jádře se v období 1991 – 2001 nejvýrazněji zvýšil počet pracovních míst. Je to jediný mikroregion kraje, který má kladné saldo dojízdky. Jako problematický se jeví kladenský mikroregion, který ačkoliv má 2. nejvyšší absolutní počet pracovních míst mezi mikroregiony, neskýtá pro své obyvatele dostatek pracovních příležitostí. To dokladuje nejvyšší záporné saldo dojízdky jak z celého mikroregionu, tak i ze samotného jádra, jakož i nejnižší počet pracovních příležitostí na 1 000 zaměstnaných osob.