

Minimální mzdu v Česku pobírají tři procenta zaměstnanců

Minimální mzdou se stát snaží chránit zaměstnance před chudobou. Zaměstnavatelům chce zase zajistit rovné podmínky na trhu práce. Z hlediska absolutní úrovně minimální mzdy se Česká republika řadí mezi země, kde je minimální mzda nastavena níže.

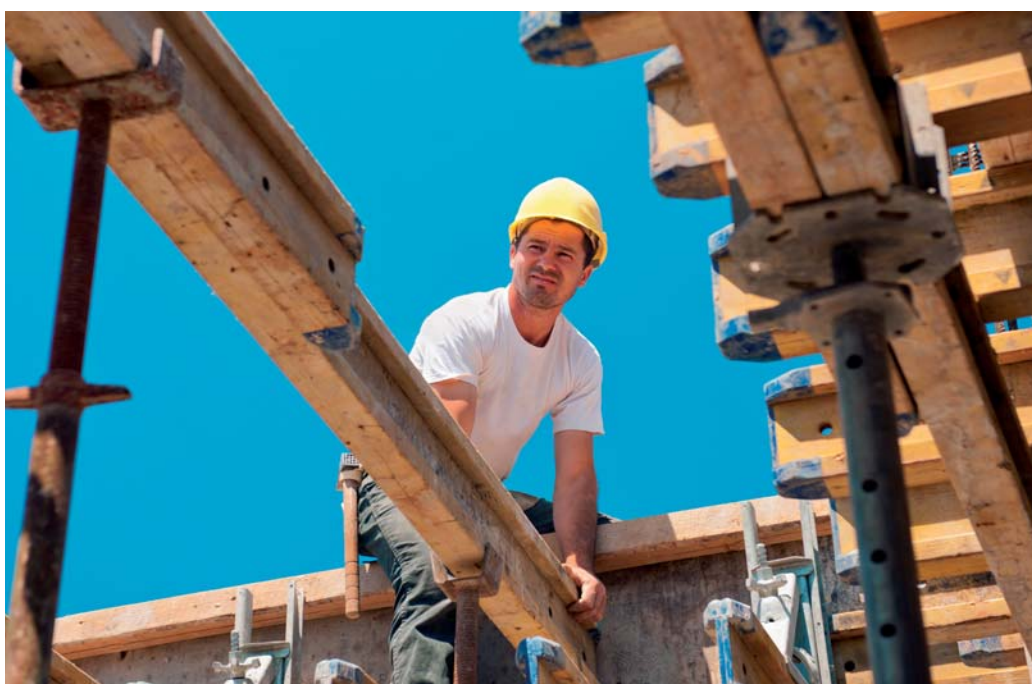
Minimální mzda je nejnižší přípustná odměna za práci v pracovním vztahu. Její základní úpravu stanoví zákoník práce, aktuální sazby upravuje nařízení vlády. V současné době činí základní sazba minimální mzdy pro stanovenou týdenní pracovní dobu 40 hodin 8 tis. Kč za měsíc nebo 48,10 Kč za hodinu.

Vláda může stanovit i snížené sazby minimální mzdy pro zaměstnance, kteří se mohou na trhu práce uplatnit pouze v omezené míře. Snížená sazba minimální mzdy je podle stávající zákonné úpravy uplatněna u mladých pracovníků v prvním pracovním poměru (90 % základní sazby), mladistvých zaměstnanců (80 %) a u poživatelů invalidního důchodu (75 % a 50 % podle stupně invalidity).

V červnu 2012 vydala vláda nařízení, kterým se snížené sazby minimální mzdy ruší s účinností od 1. ledna 2013. Důvodem pro zrušení je snaha o důsledné uplatnění principu rovnosti v pracovních vztazích. Nařízení má zamezit případné diskriminaci zdravotně postižených osob, kterou umožňuje současná úprava minimální mzdy.

K čemu slouží

Stát se snaží prostřednictvím minimální mzdy chránit nejen zaměstnance, ale i zaměstnavatele. Minimální mzda by měla zaměstnance



Dnes je základní sazba minimální mzdy pro týdenní pracovní dobu **40 hodin 8 tis. Kč za měsíc nebo 48,10 Kč za hodinu.**

chránit před chudobou, zaměstnavatelům by měla na druhou stranu zajistit rovné podmínky na trhu práce. Minimální mzda by měla mj. motivovat občany k tomu, aby aktivně vyhledávali a především

vykonávali práci, a byli tak díky svému pracovnímu příjmu zvýhodnění vůči osobám požívajícím pouze sociální dávky.

Každý zaměstnanec by měl vědět, že existuje nejnižší možná

výše odměny, kterou je zaměstnavatel povinen za práci zaplatit. Nehraje zde přitom žádnou roli, zda je zaměstnanec v pracovním poměru nebo koná práci na základě dohod o provedení práce

Odhad počtu zaměstnanců odměňovaných na úrovni minimální mzdy v ČR v roce 2011 (v tis.)			
Pásmo mezd (Kč)	Přepočtený počet zaměstnanců		
	celkem	z toho	
		invalidé (pouze mzdová sféra)	15–21letí
0–8 799	91,1	6,1	2,7
8 800 a více	3 117,5	42,1	56,3
Celkem	3 208,6	48,2	59,0

Zdroj: ISPV



nebo o pracovní činnosti. Nejnížší úroveň odměny je jasně daná a zaměstnavateli může být v případě porušení této povinnosti vyměřena pokuta v řádech milionů korun.

Kromě minimální mzdy u nás existuje i institut tzv. zaručené mzdy. Ten chrání zaměstnance před nepřiměřeně nízkou odměnou. Týká se zaměstnanců v pracovním poměru, jejichž mzda není sjednávána v kolektivní smlouvě, a také zaměstnanců, kteří jsou odměňováni platem. Sazby nejnižších úrovní zaručené mzdy jsou odstupňovány podle složitosti, odpovědnosti a namáhavosti vykonávaných prací.

Na úrovni minima

Kolik zaměstnanců pobírá minimální mzdu, není možné přesně určit, lze je jen s určitou přesností odhadnout. Důvodů je několik. V současné době existují i nižší sazby minimální mzdy. V rámci statistických šetření jsou zjišťovány mzdy za delší období než jeden měsíc a v neposlední řadě je část zaměstnanců odměňována hodinovou mzdou. Zaměstnanec odměňovaný minimální hodinovou mzdou mohl mít v některých měsících roku 2011 na výplatní pásce téměř 8 800 Kč. Chceme-li tedy odhadnout počet zaměstnanců s minimální mzdou, musíme spíše zjišťovat počet zaměstnanců v pásmech kolem minimální mzdy a hovořit o počtu zaměstnanců odměňovaných na úrovni minimální mzdy. Z tohoto důvodu rozšíříme interval pro zaměstnance odměňova-

né na úrovni minimální mzdy až k 8 800 Kč.

Počet zaměstnanců odměňovaných minimální mzdou umožňuje odhadnout Informační systém o průměrném výděлку (ISPV), který je v gesci Ministerstva práce a sociálních věcí (MPSV).

V roce 2011 bylo v České republice odměňováno jedno procento zaměstnanců mzdou nižší než 8 tis. Kč. Na úrovni minimální mzdy byla v roce 2011 odměňována ve skutečnosti necelá tři procenta zaměstnanců. Není žádným překvapením, že se jedná především o zaměstnance mzdové sféry. V platové sféře jsou totiž zaměstnanci chráněni nejen zaručenou mzdou, ale i systémem platových tarifů.

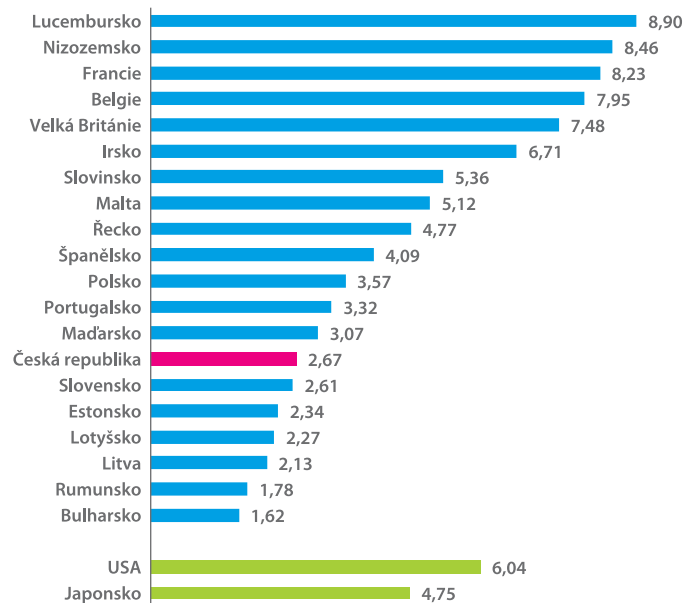
Mladí zaměstnanci do 21 let tvořili přibližně pět procent zaměstnanců ve mzdovém pásmu do 8 800 Kč. V rámci ISPV je zjišťován údaj o invaliditě pouze ve mzdové sféře, o platové sféře bohužel neexistuje bližší informace.

Pokud bychom zaměřili pozornost pouze na poživitele invalidního důchodu ve mzdové sféře, dojdeme k zajímavému závěru. Téměř devět desetin těchto zaměstnanců pobíralo v roce 2011 hrubou měsíční mzdu vyšší než 8 800 Kč. Nelze tedy paušálně tvrdit, že zaměstnanci – invalidé jsou na trhu práce odměňováni nejnižší možnou mzdou.

Z ISPV vyplývá, že minimální mzdu pobírala



Hodinová sazba minimální mzdy ve vybraných zemích k 1. 1. 2012 (vyjádřeno standardem kupní síly pro soukromou spotřebu*)



Zdroj: WSI

***Standard kupní síly** (purchasing power standard, PPS) je uměle vytvořená měnová jednotka, která je používána při mezinárodních srovnáních. Standard kupní síly získáme z hodnoty vyjádřené v národní měně vydělením paritou kupní síly. **Parita kupní síly** (purchasing power parity, PPP) vyjadřuje počet jednotek národní měny, za který lze koupit stejné množství výrobků a služeb jako za jednotku jiné měny na zahraničním trhu.

nejčastěji žena středního věku se středním vzděláním bez maturity, která byla zaměstnaná jako uklízečka. Ve skupině mužů byl typickým zaměstnancem s minimální mzdou muž mladšího věku se středním vzděláním bez maturity, který pracoval jako pomocný pracovník ve výrobě. Na úrovni minimální mzdy jsou tedy nejčastěji odměňováni zaměstnanci, jejichž pracovní náplň spočívá v provádění jednodušších rutinálních úkonů.

Z hlediska absolutní úrovně minimální mzdy se Česko řadí mezi země, kde je minimální

mzda nastavena níže. Ve srovnání s Českou republikou je minimální mzda více než trojnásobná v Lucembursku, Nizozemsku a Francii. Nižší úroveň minimální mzdy je naopak nastavena např. v Bulharsku a Rumunsku. Dosud nebylo dostatečně prokázáno, zda je pro ekonomiku větším přínosem nižší, nebo vyšší minimální mzda.

Tento příspěvek vznikl v rámci projektu č. TD010171 Vliv institutu minimální mzdy na sociálně ekonomický vývoj ČR, který je řešen s finanční podporou TA ČR.

Kateřina Duspivová
TREXIMA, spol. s r. o.