

4.1. Vývoj některých vysokých škol od roku 1959

Přesnější časová řada u všech vysokých škol se dochovala od roku 1959, do té doby jsou statistické údaje známy za všechny vysoké školy dohromady. Dříve se sledovaly vysoké školy podle svého zaměření a to : univerzitní, technické, ekonomické, zemědělské a umělecké vysoké školy. Z toho přehledu ovšem nejde údaje rozčlenit za jednotlivé školy.

Vzhledem k dlouhé časové řadě, ve které počty studentů na všech vysokých školách sice narůstaly, je ale vývoj jednotlivých vysokých škol rozdílný.

Od roku 1993, kdy bylo zavedeno normativní financování vysokých škol, odvozené především od počtu studentů, typu studia a vědeckého výkonu se na většině VŠ významně zvýšily počty studentů.

4.1.1. Univerzita Karlova v Praze

Pražská univerzita byla v roce 1882 rozdělena na českou a německou univerzitu. Po založení Československa rozhodl parlament roku 1920, že nositelem tradice pražské univerzity je nadále česká Univerzita Karlova. Podle zákona 172/1990 se univerzita od roku 1990 nazývá „**Univerzita Karlova v Praze**“, (dále UK), zákon č. 111/1998 Sb. toto jméno potvrdil. UK je přední česká vysoká škola, jedna z nejstarších evropských univerzit, nejstarší ve střední Evropě. UK tvoří 17 fakult sídlících především v Praze, dvě sídlí v Hradci Králové a jedna v Plzni. Jedná se o největší vysokou školu v České republice, na které v roce 1959 studovalo celkem 9tis.studentů ve všech formách studia. Ovšem během dalších deseti let se tento počet zvýšil dvakrát a nadále pozvolna stoupal. V roce 1989 studovalo na UK již 22tis.studentů, což je 2,5krát více než před 30lety. Ovšem mezi roky 1999 až 2003 celkové počty studentů vzrůstaly téměř raketově, a to z 27tis. až na 45tis. Toto je především dáno možností studovat více oborů současně v různých druzích studia a také zavedením normativního financování na VŠ. V posledním sledovaném roce studovalo na Univerzitě Karlově celkem 48tis.studentů.

Převážná většina studentů jsou studenti českého státního občanství. Studenti cizího státního občanství tvořily od roku 1959 do roku 1998 v průměru okolo 3 % z celkových počtů studentů. Až od roku 2003 se počty studentů cizí státní příslušnosti pomalu navyšovaly. V tomto roce činily 10% z celku a v posledním sledovaném roce tvořily již 13% z celkových počtů studentů UK.

Tři čtvrtiny studentů navštěvují denní (později prezenční) formu studia, a to především v první polovině sledovaných let. Od roku 1995 se podíl studentů v této formě studia nepatrně zvýšil a až do roku 2008 se pohybuje okolo 80% z celku. Z tohoto vyplývá, že ve studiu při zaměstnání (později distanční a kombinované) se vzdělávalo až do roku 2001 v průměru okolo 20,1% studentů z celku.

Na Univerzitě Karlově studovalo v počátku sledovaného období 4tis.studentek, což představuje 44,5% z celkových počtů studentů. V roce 1967 zde studovalo již téměř 10tis.studentek, 53,6% z celku. Od roku 1985 studentky UK tvoří v průměru 60% z celkových počtů všech studentů.

4.1.2. České vysoké učení technické v Praze

Výnosem Ministerstva školství a národní osvěty Československé republiky z 1. 9. 1920 vzniklo **České vysoké učení technické v Praze** jako svazek sedmi vysokých škol technických: stavebního inženýrství, kulturního inženýrství, architektury a pozemního inženýrství, strojního a elektrotechnického inženýrství, chemicko-technologického inženýrství, zemědělského a lesního inženýrství, speciálních nauk. Vysoká škola kulturního inženýrství byla v roce 1921 jako samostatná instituce zrušena a začleněna do působnosti Vysoké školy inženýrského stavitelství. Od roku 1929 se

stala rovnoprávnou součástí ČVUT také Vysoká škola obchodní, do té doby pouze tříletá. Necelý měsíc (4. 6. 1945) po skončení války byla výuka na ČVUT v plném rozsahu obnovena. Po organizačních změnách v období let 1950 - 1960 mělo ČVUT čtyři fakulty: strojní, stavební, elektrotechnickou, technické a jaderné fyziky, v roce 1967 se dále rozšířilo o Fakultu architektury a v roce 1993 byla zahájena výuka na Dopravní fakultě. V roce 2005 přibyla dále Fakulta biomedicínského inženýrství a v roce 2009 se ČVUT v Praze rozrostlo o Fakultu informačních technologií.

Od roku 1959, kdy na ČVUT Praha studovalo zhruba 10tis.studentů ve všech formách studia, začaly se postupně počty studentů zvyšovat. Během následujících deseti let tyto počty vzrostly o 3,8tis.studentů a i v dalších deseti letech pozvolna vzrůstaly, a to na 15,7tis.v roce 1978. Do roku 1981 se ještě počty studentů ČVUT Praha zvýšily o 2,2tis.studentů. Poté nastává období, kdy celkové počty studentů klesají; v roce 1993 studovalo na ČVUT Praha necelých 14,8tis.studentů ve všech formách studia. Ovšem od roku 1995 do roku 2003 zaznamenáme na této vysoké škole obrovský nárůst počtu všech studentů. Toto je dáno především díky změně financování veřejných VŠ, které se změnilo v roce 1993 - školy jsou dotovány na počet studentů. Zatímco v roce 1995 studovalo tuto vysokou školu celkem 15 336 studentů, v roce 2005 to bylo téměř 23tis.studentů, což je nejvyšší počet v celém sledovaném období. V posledním sledovaném roce 2008 studovalo na ČVUT Praha 20,8tis.studentů ve všech formách studia.

Nárůsty celkových počtů studentů jsou především dány nárůstem počtu studentů v prezenční formě studia. V roce 1959 činil podíl studentů v denní formě (později prezenční) studia celkem 73,2% z celkového počtu všech studentů a v roce 1967 jen 71%. Po roce 1970 studuje převážná většina studentů na ČVUT Praha v denní formě studia. V roce 1981 činil podíl studentů v této formě studia již 81,6% z celku, v roce 1993 to bylo již 91,4% a v roce 1998 činil podíl studentů v prezenční formě studia celkem 93,1% z celkových počtů studentů. Od tohoto roku ale tento podíl klesá a až do konce sledovaného období se pohybuje okolo 88% z celku. Z tohoto vyplývá, že zájem o studium při zaměstnání měli studenti spíše v počátku sledovaného období, kdy jejich podíl na celkových počtech studentů činil v průměru okolo 24%.

Zájem o studium na této vysoké škole preferují především muži, vzhledem k nabízeným technickým studijním oborům. Podíl studentek na celkovém počtu studentů činil v počátku sledovaného období jen 10,1%, ale s postupujícími lety se postupně zvyšoval. V posledním sledovaném roce činil podíl studentek na celkových počtech studentů již 21,5%.

V roce 1959 studovalo na ČVUT celkem 485 studentů cizí státní příslušnosti. Jejich počty v následujících letech jen kolísaly; pohybovaly se okolo 500 studentů. Současně ale jejich podíl na celkových počtech studentů mezi roky 1959 a 1981 poklesl z 4,8% až na 2,6%. Až teprve od roku 2003 zaznamenáváme výraznější nárůst studentů cizí státní příslušnosti. V roce 2008 studovalo na této vysoké škole celkem 1 647 studentů cizí státní příslušnosti, což je téměř 8% z celkových počtů studentů ČVUT Praha.

4.1.3. Masarykova univerzita v Brně

Masarykova univerzita byla zřízena v **lednu 1919** (o čtyřech fakultách – Právnické, Lékařské, Přírodovědecké a Filosofické), tedy nedlouho po vzniku samostatného československého státu. Stejně jako ostatní české vysoké školy, byla univerzita nacistickými okupanty **17. listopadu 1939** uzavřena. Úspěšnou obnovu univerzity po válce zbrzdil únorový převrat v roce 1948. Likvidace Právnické fakulty byla jen prvním z necitlivých zásahů státní moci do struktury a činnosti univerzity. V roce 1953 byla od univerzity odloučena Pedagogická fakulta (zřízena v roce 1946). Vládním nařízením ze srpna 1960 byla zrušena Farmaceutická fakulta, jediné zařízení tohoto zaměření v Čechách a na Moravě. Tehdy byla univerzita přejmenována na - **Univerzita Jana Evangelisty Purkyně v Brně** a pod tímto označením fungovala až do roku 1990, kdy jí byl zpět navrácen původní název – **Masarykova univerzita**. V roce 1990 byla zřízena Ekonomicko-správní fakulta, v roce 1994 Fakulta informatiky, v roce 1997 Fakulta sociálních studií a v roce 2001 byla rozšířena o Fakultu sportovních studií.

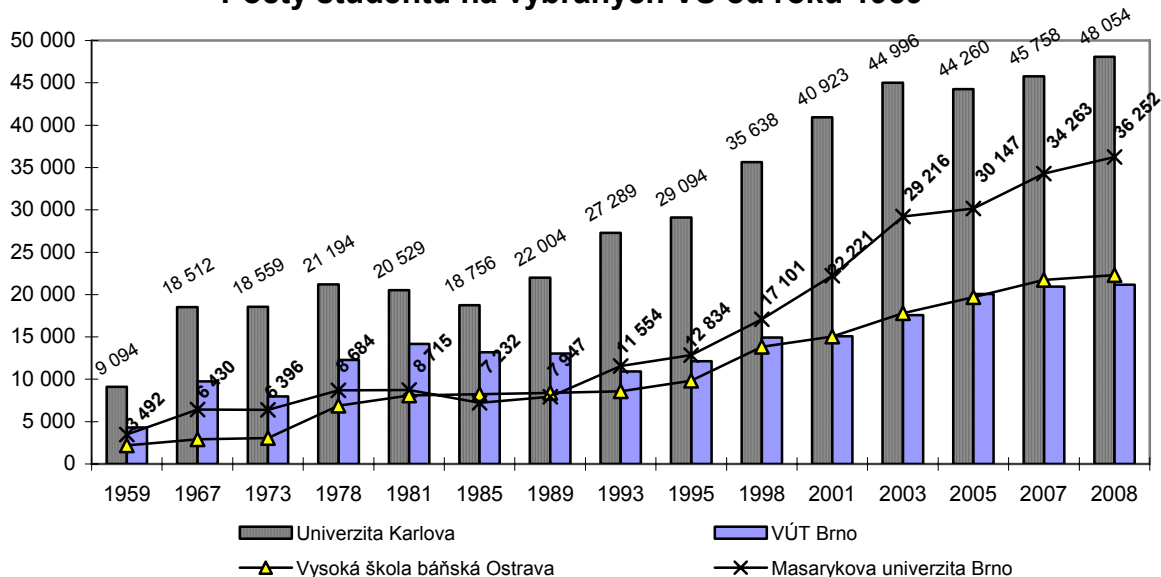
Na této vysoké škole studovalo v roce 1959 celkem 3,5tis.studentů. Během následujících 10let se počty studentů zvýšily o 3tis. a až do roku 1981 stoupaly pozvolna; až na 8,7tis.v roce 1981. Jak již

bylo výše zmiňováno, se změnami ve financování VŠ od roku 1993 a vzhledem k rozšíření VŠ o tři fakulty po roce 1999 dochází k prudkému nárůstu počtu studentů především v těchto letech. Zatímco v roce 1993 studovalo na Masarykově univerzitě 11,5tis.studentů, v roce 2001 to bylo již 22,2tis. a do roku 2005 se celkové počty všech studentů zvýšily o dalších téměř 8tis.studentů. V posledním sledovaném roce studuje tuto VŠ již 36,2tis.studentů ve všech formách studia.

Podobně jako na Univerzitě Karlově, většina studentů navštěvuje denní (prezenční) formu studia. Až do roku 1995 činil podíl studentů v denní formě studia v průměru 80% z celkových počtů studentů ve všech formách studia. Ale již od roku 1998 začíná stoupat podíl studentů v distanční a kombinované formě studia a mírně klesá podíl studentů v prezenční formě studia (v průměru 75%).

Podíl studentek na celkových počtech studentů nezaznamenal v celé časové řadě významnější výkyv a v průměru se pohybuje okolo 60%. Ovšem vývoj počtu studentů cizí státní příslušnosti je jiný. Mezi roky 1959 až 1993 studovalo Masarykovu univerzitu zanedbatelné množství studentů cizí státní příslušnosti (v průměru tvořili 2% z celku). Od roku 1995, kdy činil podíl studentů cizí státní příslušnosti již 3%, dochází k významnějšímu vývoji. V roce 2005 činil podíl studentů cizí státní příslušnosti již 5,8% a v posledním sledovaném roce to bylo již 11,2% z celkových počtů všech studentů.

Počty studentů na vybraných VŠ od roku 1959



4.1.4. Vysoká škola báňská – technická univerzita Ostrava

Vysoká škola báňská – Technická univerzita Ostrava přímo navazuje na činnost **Báňské akademie** (pozdější *Vysoké školy báňské*) v Příbrami, která byla v roce 1945 přesunuta z Příbrami do Ostravy, a to především z důvodu silně se rozvíjejícího báňského a hutního průmyslu v této oblasti. Dnešní název souvisí s přechodem specializace od dřívější úzce zaměřené báňské školy k plně hodnotné technické univerzitě, která má v současné době již sedm fakult.

Tato vysoká škola v počátku sledovaných let nezaznamenala co se týče celkových počtů studentů výraznější vývoj. V roce 1959 zde studovalo celkem 2,2tis.studentů a v roce 1973 jen o 800 studentů více. Ale od tohoto roku až do roku 1993 dochází k poměrně vysokému nárůstu celkových počtů studentů, a to až na 8,6tis. I v následujících letech se tyto počty dále zvyšovaly a lze říci, že se jedná o nejvýraznější období a rozvoj na této vysoké škole. V roce 1998 zde studovalo celkem 13,8tis.studentů, v roce 2001 to bylo o 1,2tis.studentů více a v roce 2008 registruje matrika studentů již 22tis.studentů ve všech formách studia na této vysoké škole.

Zajímavý je vývoj počtu žen, studujících Vysokou školu báňskou. Zatímco v prvním sledovaném roce se zde vzdělávalo jen 122 studentek (5,6% z celkových počtů studentů), v roce 1973 to bylo již 473 studentek (14,3% z celku), ale o tři roky později tuto vysokou školu studovalo již

1 583 studentek, které tvořily 23% z celkových počtů studentů. S postupujícími lety stoupal zájem žen o studium na této VŠ. Současně významně vzrůstaly i podíly studentek na celkových počtech studentů. V roce 1985 činil tento podíl 29,3%, v roce 1993 již 32,5% v roce 1998 to bylo 33,5% a v posledním sledovaném roce studovalo na VŠ báňské-technické univerzitě již 8 564 studentek, což je 38,4% z celkových počtů studentů.

4.1.5. Vysoké učení technické v Brně

Po 1.světové válce se **C. k. česká technická vysoká škola Františka Josefa v Brně** spojila s Německou vysokou školou technickou a přejmenovala se na **Vysokou školu technickou v Brně**. Krátkou dobu tato škola používala název **Vysoká škola technická Dr. E. Beneše**. V roce 1939 byla jako ostatní české vysoké školy uzavřena. Po válce byla činnost školy obnovena opět pod názvem **Vysoká škola technická Dr. E. Beneše**. Provoz školy byl ukončen v roce 1951, některé součásti byly převedeny na nově vzniklou Vojenskou technickou akademii. Jedinými fakultami, které poskytovaly civilní výuku, zůstala Fakulta stavební a Fakulta architektury, obě pod názvem Vysoká škola stavitelství. Již v roce 1956 se činnost univerzity začala postupně obnovovat pod dnešním názvem **Vysoké učení technické v Brně (VUT)**. Dnešní podoba školy se víceméně ustálila v roce 1961. Po roce 1989 došlo k reorganizaci některých fakult a ke vzniku nových. V roce 1992 byla obnovena Fakulta chemická. Mimo technických oborů se VUT zaměřilo i na ekonomiku a umění. V roce 1992 byla založena Fakulta podnikatelská a v roce 1993 Fakulta výtvarných umění. Další milník je spojen s rokem 2000, kdy se od VUT v Brně oddělují dvě fakulty dislokované ve Zlíně (zakládají tak Univerzitu Tomáše Bati).

I na této vysoké škole je vývoj celkových počtů studentů téměř shodný jako na předcházejících školách. Mezi roky 1959 a 1978 vzrostly celkové počty studentů téměř trojnásobně. Ale v období let 1989 až 1995 tyto počty klesaly. K nárůstu dochází až od roku 1998, kdy na VUT v Brně studovalo téměř 15tis.studentů. V roce 2008 zde studovalo již 21,2tis.studentů.

Převážná část studentů navštěvuje denní (prezenční) formu studia. Od prvního sledovaného roku 1959 až do roku 1989 v denním studiu studovalo v průměru 83% všech studentů. Ovšem mezi lety 1993 a 1995 to bylo v průměru 92,2%.

To, že se jedná o výhradně technickou školu s technickými obory, svědčí i počty studentek a jejich podíly na celkových počtech studentů. V roce 1959 studentky tvořily jen 10,4% z celkových počtů studentů. S postupujícími lety počty studentek pozvolna rostly a současně vzrůstaly i jejich podíly na celkovém počtu studentů. V roce 1989 tvořily studentky již 20,4% z celku. Pak ovšem přichází období, kdy tyto podíly klesaly v průměru až na 18,6%. V posledním analyzovaném roce studovalo tuto VŠ celkem 4 568 studentek, což představuje 21,6% z celkových počtů všech studentů.

4.1.6. Vysoká škola ekonomická v Praze

Základem školy byla v roce 1919 zřízená **Vysoká škola obchodní**, která od roku 1929 fungovala jako čtyřletá škola ve svazku ČVUT Praha a v roce 1939 byla stejně jako všechny české vysoké školy uzavřena. Po roce 1948 byla přejmenována na **Vysokou školu věd hospodářských** a takto fungovala až do roku 1953. Po ročních přípravách zahájila dne 1.září 1953 škola činnost již pod názvem **Vysoká škola ekonomická** s pěti fakultami (Všeobecně ekonomická, Výrobně ekonomická, Vnitřního a zahraničního obchodu, Financí a úvěru a Statistiky).

V roce 1991 jako první vysoká škola v Československu zavedla od akademického roku 1991/92 kreditní systém studia. **VŠE v Praze** je největší veřejnou vysokou školou ekonomickou v České republice. Člení se v současné době na 6 fakult, které zájemcům nabízejí široké spektrum studijních oborů v bakalářském, navazujícím magisterském i doktorském studijním programu. Pět fakult – Fakulta financí a účetnictví, Fakulta mezinárodních vztahů, Fakulta podnikohospodářská, Fakulta informatiky a statistiky a Národohospodářská fakulta – je umístěno v centru Prahy, Fakulta managementu působí v Jindřichově Hradci.

Co do velikosti a množství fakult, je VŠE téměř stabilní školou, která se od roku 1959 významně nerozrostla, ale celkové počty studentů zde v průběhu sledovaných let vzrůstaly tak jako na jiných VŠ. V roce 1959 navštěvovalo tuto vysokou školu celkem 3,3tis.studentů, avšak jejich počet během následujících deseti let dvojnásobně vzrostl. V roce 1981 studovalo na VŠE již 11,5tis.studentů, ale v následujících letech tyto počty klesaly, a to až do roku 1993, kdy na této vysoké škole studovalo celkem 8,7tis.studentů. V poslední třetině sledovaného období celkové počty studentů značně vzrůstaly tak jako na drtivě většině všech vysokých škol. V roce 2003 uvádějí zdroje celkem 15,5tis.studentů a v roce 2008 již 18,4tis.studentů.

Až do roku 1989 studovalo v průměru 55% studentů v denním studiu a zbytek navštěvoval studium při zaměstnání. Od roku 1993 ale převážná většina studentů navštěvuje prezenční formu studia (v průměru 92%).

V počátku sledovaného období, a to až do roku 1967, studovalo na VŠE výrazně více mužů než žen (ženy tvořily v průměru jen 31% z celkových počtů studentů). S postupujícími lety se situace mění a na této škole studuje v průměru okolo 51% žen z celkových počtů všech studentů.

Zajímavý je i vývoj studentů s cizí státní příslušností. Od roku 1959 až do roku 1993 tvořili studenti cizí státní příslušností v průměru jen 3% z celkových počtů studentů. V následujících pěti letech dochází k poklesu podílu těchto studentů o 1,2%. Od roku 2001 podíl studentů cizí státní příslušnosti na celkových počtech studentů významněji stoupá, a to z 7,3% v roce 2001 až na 14,5% v roce 2008.

4.1.7. Mendelova univerzita v Brně

Tato vysoká škola je nejstarším vysokým zemědělským a lesnickým učením v českých zemích. Byla zřízena v roce 1919 jako **Vysoká škola zemědělská v Brně** a pod tímto názvem existovala až do roku 1994. Poté byla přejmenována na **Mendelovu zemědělskou a lesnickou univerzitu v Brně** a pod tímto názvem fungovala až do roku 2009. Od 1.1.2010 nese tato vysoká škola název **Mendelova univerzita v Brně** a tvoří ji pět fakult a jeden vysokoškolský ústav.

Tato vysoká škola se se svým užším zaměřením částečně podobá Vysoké škole báňské, a to především ve vývoji počtů studentů. Mendelova univerzita je specificky zaměřenou školou, a to především na zemědělské, lesnické obory, ale i technické obory.

Na počátku sledovaného období studovaly na této vysoké škole zhruba 3tis.studentů, resp. 2 819 studentů, v roce 1967 to bylo již 4,2tis.studentů a celkové počty dále vzrůstaly až do roku 1981, kdy na Mendelově univerzitě studovalo celkem 5,3tis.studentů ve všech formách studia. Pak ale nastává 14leté období, kdy počty studentů postupně klesaly. Od roku 1998 už ale opět zaznamenáváme na této vysoké škole nárůst počtu studentů, tak jako na většině vysokých škol. V posledním sledovaném roce 2008 studovalo na této vysoké škole celkem 10 352 studentů.

V roce 1959 studovalo Mendelovu univerzitu jen 536 žen, což je 19% z celkových počtů studentů a zatímco vývoj celkových počtů studentů byl kolísavý, počet studentek během sledovaných let neustále vzrůstal a tím vzrůstal i jejich podíl na celkových počtech studentů. V roce 1973 tvořily studentky této vysoké školy celkem 29,4% z celku, v roce 1981 to bylo již 33,1%, v roce 1993 celkem 38,6%, v roce 2001 již 49,2% a v posledním analyzovaném roce tento podíl činil dokonce 58,9%.

Tak jako na většině vysokých škol, i na Mendelově univerzitě navštěvují studenti převážně denní (prezenční) formu studia. Až do roku 1989 studovalo v průměru 76% studentů v denní formě studia, po roce 1993 to bylo v průměru 84,5%. Jedná se o studenty české státní příslušnosti.

Co se týče studentů cizí státní příslušnosti, tak těch v počátku sledovaných let studovalo na této vysoké škole jako šafránu. V letech 1959 – 1978 se jejich počet pohyboval okolo 21. V následujících letech sice dochází k pozvolnému nárůstu studentů-cizinců, ale výrazněji jejich počty vzrůstaly až po roce 2000. V roce 2008 studovalo na této VŠ celkem 348 studentů cizí státní příslušnosti.

4.1.8. Česká zemědělská univerzita v Praze

Historie školy sahá až k roku 1906, kdy byl na České vysoké škole technické zřízen zemědělský obor. Tento obor byl přeměněn v r.1920 na **Vysokou školu zemědělského a lesního inženýrství** v rámci ČVUT Praha. Dne 8.července 1952 byla vládním nařízením z této vysoké školy při ČVUT zřízena samostatná **Vysoká škola zemědělská v Praze**. V roce 1960 přibyla ke třem dosavadním fakultám čtvrtá, a to v Českých Budějovicích. Od ledna 1995 byla tato vysoká škola na základě zákona 192/1994 Sb. transformována na **Českou zemědělskou univerzitu v Praze**. Původní studium na škole bylo pětileté a až zákon z roku 1980 ho upravil na čtyřleté a po roce 1993 byly zavedeny i bakalářské tříleté obory.

Tato vysoká škola patří mezi mladší vysoké školy a její zaměření je podobně jako u Mendelovy univerzity užší než na jiných VŠ, ale vývoj počtu studentů je téměř identický jako na většině vysokých škol.

Od počátku sledovaného období celkové počty studentů vzrůstaly, a to až do roku 1981, kdy jejich celkové počty činily celkem 6tis. Poté nastává období poklesu počtu studentů až do roku 1993. Od této doby především díky zavedení normativů ve financování VŠ dochází k prudšímu nárůstu celkových počtů studentů, a to až do konce sledovaného období. Zatímco v roce 1998 zde studovalo téměř 7tis.studentů, o tři roky později to bylo již 8,8tis.studentů a v posledním roce 2008 studovalo na České zemědělské univerzitě celkem 18,7tis.studentů, což je 2,7krát více než činil počet studentů v roce 1998.

Až do roku 1989 navštěvovalo v průměru 75% studentů denní formu studia a zbytek tvořili studenti ve studiu při zaměstnání (později distanční a kombinovaná forma). Ale od roku 2003 se tento podíl mění a v prezenční formě studuje v průměru jen 68,2% studentů. Z toho vyplývá, že v posledních letech je na této vysoké škole zvýšený zájem o studium v distanční a kombinované formě studia.

Podobně jako na Mendelově univerzitě v Brně tvořili v první polovině sledovaného období celkové počty studentů převážně muži, podíl žen se pohyboval až do roku 1989 v průměru okolo 34% z celku. S postupně vzrůstajícími počty studentek začaly vzrůstat i jejich podíly z celkových počtů studentů. V roce 1995 činil tento podíl 40%, v roce 2003 to bylo již 50% a v roce 2008 tvořily studentky na České zemědělské univerzitě již 53,8% z celkových počtů studentů.

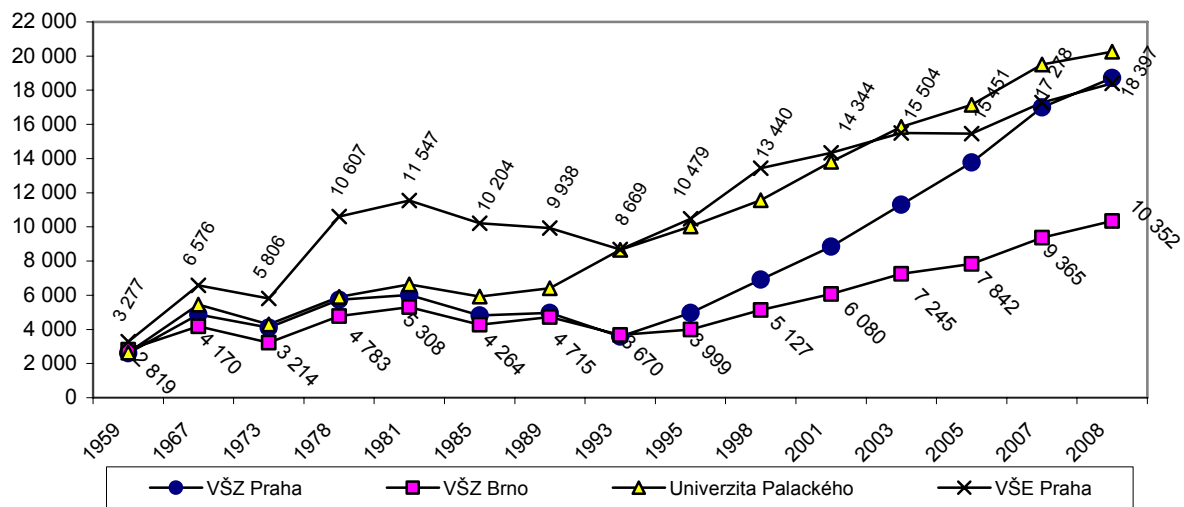
4.1.9. Univerzita Palackého v Olomouci

Jedná se druhou nejstarší univerzitu v českých zemích, nejstarší na Moravě. Vznikla v roce 1573 a vysokoškolská výuka zde začala o tři roky později. V roce 1860 císař František Josef I.dekretem univerzitu zrušil a v Olomouci zůstala pouze Teologická fakulta, která je pojitkem s dnešní univerzitou, obnovenou až v roce 1946 pod názvem **Univerzita Palackého**. Univerzita má v současnosti osm fakult (Cyrilometodějskou teologickou fakultu, Lékařskou fakultu, Filozofickou fakultu, Přírodovědeckou fakultu, Pedagogickou fakultu, Fakultu tělesné kultury, Právnickou fakultu a Fakultu zdravotnických věd).

I na této vysoké škole je vývoj celkových počtů studentů podobný jako na ostatních VŠ. Ten v počátku sledovaných let nejdříve výrazněji vzrostl (z 2,6tis.studentů v roce 1959 na 5,4tis.v roce 1967) a pak až do roku 1989 kolísal mezi 5,5tis. až 6,5tis.studentů. Od roku 1995, kdy na této vysoké škole studovalo zhruba 10tis.studentů ve všech formách studia, se do roku 2008 tyto celkové počty zdvojnásobily.

Vzhledem k zaměření univerzity tvoří více než polovinu studentů ženy. Jejich podíl z celkových počtů studentů činil v roce 1959 celkem 54%, v roce 1985 již 65,7%, v roce 1995 to bylo 60,3% a dále tento podíl rostl. V posledním sledovaném tvořily studentky této vysoké školy již 70,3% z celkových počtů studentů.

Počty studentů na vybraných VŠ od roku 1959



Tabulky s přehledy studentů za jednotlivé VŠ naleznete v příloze.