

SENIORŮ NA PRACOVNÍM TRHU V JIŽNÍ KOREJI: VÝZVY DEMOGRAFICKÉHO STÁRNUTÍ¹⁾

Jolana Pavlátová²⁾ – Klára Hulíková Tesárková³⁾

SENIORS IN THE SOUTH KOREAN WORKFORCE: THE CHALLENGES OF AN AGEING POPULATION

Abstract

Population ageing is associated with many challenges, one of those most frequently discussed is the sustainability of social and pension systems. In the context of increasing life expectancy, a common issue, for example, is the age of entitlement to retirement pensions and the possibility of motivating people to stay longer in the labour market. The population of South Korea, one of the fastest ageing populations in the world, which also has a high level of senior participation in the labour market, can serve as an important inspiration and source of information for European populations. The aim of this paper is to provide a brief description of the labour market position of the elderly in South Korea, along with identifying key factors that can influence the economic activity of older people. Using data from the Korean Longitudinal Study of Ageing sample survey and applying binary logistic regression analysis, the research this article is based on, confirms that the high labour market participation of Korean seniors is likely associated more with their need to improve their financial security than with a personal interest or need for self-fulfilment. This can be seen as a reflection of the pension and welfare systems' inadequate preparedness for a fundamental change in the age structure. The chances of participating in the labour market are lower for women, people with poor health, and, logically, older people. It is these groups of the population that are at increased risk of poverty. European countries can take advantage of the lower pace of population ageing to prepare more effectively for the challenges that this process is likely to bring in terms of financial security once the workforce is no longer economically active.

Keywords: South Korea, population ageing, economic activity, pension system

Demografie, 2025, **67(1): 3–23**

DOI: <https://doi.org/10.54694/dem.0349>

ÚVOD

Během posledních desetiletí se tématika stárnutí lidských populací dostává do popředí výzkumu demografů, ale také představitelů jiných oborů (např. so-

ciologie, biologie, psychologie a dalších). Samotný proces stárnutí lze vnímat ve více různých směrech a perspektivách (Siegel, 2012). Nejčastěji stárnutí populace vnímáme jako nárůst podílu seniorů v populaci

1) Článek vznikl na základě bakalářské práce *Participace seniorů na trhu práce v Jižní Koreji v souvislosti s demografickým stárnutím* (Pavlátová, 2024).

2) Katedra demografie a geodemografie, Přírodovědecká fakulta Univerzity Karlovy. Kontakt: pavlatojo@natur.cuni.cz.

3) Katedra demografie a geodemografie, Přírodovědecká fakulta Univerzity Karlovy. Kontakt: klara.hulikova@natur.cuni.cz.

jako celku (např. *Calot – Sardon, 1999; Pavlík et al., 1986*).⁴⁾ Předmětem výzkumu pak jsou nejen příčiny vzniku tohoto procesu, ale i jeho možné následky nebo naopak i příležitosti, které z procesu stárnutí populace potenciálně mohou plynout. Výzkum dílčích aspektů procesu stárnutí populace je o to významnější, že tímto procesem aktuálně prochází nejen evropské, ale i další vyspělé společnosti ve světě. Lze předpokládat, že v budoucnu se mu nevyhnou ani státy v současné době rozvojové. Z hlediska možné připravenosti na stárnutí populace a jeho dopady je pak klíčové, že tento proces bude nejen nadále pokračovat, ale v mnoha částech světa dokonce vzroste jeho intenzita (*UN, 2024*). *Rychtaříková* (2011) navíc upozorňuje na podstatný fakt, že obecně nejrychleji rostoucí populační skupinou jsou nejstarší senioři. Pro stárnoucí populace celého světa je tak podstatné získávat informace o možných přístupech k tomuto procesu nebo k možnostem přípravy jednotlivých sociálních či penzijních systémů. Zajímavou inspirací pro evropské státy pak mohou být zástupci asijských rychle stárnoucích populací, typicky např. Japonska nebo Jižní Koreje, které se již musely vyrovnat jak s rychlým procesem stárnutí (Jižní Korea), tak dosažením dosud nezaznamenaného podílu seniorů v populaci (Japonsko).

Jižní Korea bývá často zmiňována jako příklad mimořádně rychle stárnoucí populace (*Kim – Sun, 2017; Chen et al., 2019*). Přispívá k tomu nejen rychlý průběh demografické revoluce, ale také aktuálně dosahovaná extrémně nízká úroveň plodnosti (*UN, 2024; Kim – Sun, 2017*). Okolo roku 2000 se v Jižní Koreji zvýšil podíl osob ve věku 65 a více let na 7 % populace, pro rok 2025 je očekáváno, že tento podíl překročí hranici 20 % (*Kim – Sun, 2017; UN, 2024*). Jedná se mezi současnými vyspělými státy v podstatě o bezprecedentní rychlost stárnutí populace – pro srovnání (*Kim – Sun, 2017*) např. v Japonsku trvalo zvýšení ze 7% podílu na 20% podíl od roku 1970 do 2006, tedy 36 let, pro Čínu se očekává doba této změny okolo 35 let (s předpokládaným zakončením v roce 2035). Populační odhady pro Jižní Koreu na-

víc předpokládají další stárnutí populace, pracují s předpokládaným růstem ke 40 % okolo poloviny 21. století, a dokonce přes hranici nepředstavitelných 48 % v 70. a 80. letech 21. století (*UN, 2024*).

Stárnutí populace samo o sobě můžeme vnímat jako jeden z úspěchů lidské společnosti, jako vyjádření zlepšujících se životních a pracovních podmínek, lékařských technologií i možností lepší péče o vlastní zdraví (*Kinsella, 2000*). S tím souvisí také proměna seniorské populace jako takové – v důsledku pracovních i životních podmínek se může zdravotní, ale také např. sociální či rodinná, situace současných seniorů výrazně lišit od generací jejich předchůdců (*d'Albis – Collard, 2013*). Na druhou stranu, *Eun* (2008) vnímá právě seniorskou populaci jako mimořádně zranitelnou skupinu populace, a to především z ekonomického pohledu. Reálný finanční příjem starších osob může být navíc omezen i v důsledku klesající velikosti pracovní síly stárnoucích populací (*Repkine – Lee, 2022*). Především v případech rychlého nebo intenzivního procesu stárnutí populace se pak nutně musíme zabírat také otázkou připravenosti společnosti na stárnutí populace, tedy schopnosti a kapacity např. důchodových, zdravotních nebo sociálních systémů zvládnout rostoucí nápor daný narůstajícím počtem osob v postproduktivním věku (*Kang et al., 2022*). Pro evropské státy může v tomto ohledu sehrát podstatnou úlohu možnost využít informace z jiných populací, kde proces stárnutí probíhá rychleji nebo intenzivněji. Z tohoto důvodu se článek věnuje analýze populace Jižní Koreje, která je nejen rychle stárnoucí, ale zároveň se vyznačuje vysokou participací starších osob na trhu práce (*Repkine – Lee, 2022*).

Cílem článku je za využití příkladu rychle stárnoucí populace Jižní Koreje identifikovat možné faktory, které podporují vysokou účast korejských seniorů na pracovním trhu. V rámci aktuálně diskutované problematiky vhodného a udržitelného nastavení důchodových a jiných relevantních systémů v kontextu stárnutí evropské i české populace, může být právě případ Jižní Koreje užitečným srovnáním. Nalezení faktorů moti-

4) Výrazem seniorská populace (senior) pak obvykle myslíme populaci nad určitou věkovou hranici, nejčastěji bývá vymezována věkem 60 nebo 65 a více let (*WHO, 2020; Calot – Sardon, 1999*). V souladu s tímto vymezením jsou termíny senior a seniorská populace užívány i v dalším textu, v analytické části práce jsou pak zkoumané věkové skupiny specificky definované vzhledem tématu práce a specifikům zkoumané populace.

vujících k delšímu setrvání na pracovním trhu může být klíčové pro zajištění udržitelnosti důchodového systému mnoha evropských populací, včetně české.

STÁRNUTÍ POPULACE JAKO VÝZVA, PŘÍLEŽITOST I MOŽNÉ RIZIKO

Stárnutí populace lze vnímat jako přímý důsledek demografické revoluce (Pavlik *et al.*, 1986). Právě během tohoto procesu dochází k významnému a trvalému snížení úrovně porodnosti i ke snížení úrovně úmrtnosti, tedy ke stárnutí od základny i od vrcholu věkové pyramidy (Smailes *et al.*, 2014).

Zejména v rozvinutých zemích představuje stárnutí v současné době zásadní výzvu. V zemích OECD jako celku se podíl populace ve věku 65 let a více za poslední desetiletí zdvojnásobil, z méně než 9 % v roce 1960 na 18 % v roce 2021, a do roku 2050 se očekává další nárůst na 27 %. Nejvyšší podíl této věkové skupiny bude dle predikcí nejen v Jižní Koreji nebo Japonsku, ale také v Itálii, Řecku a Portugalsku, kde pravděpodobně přesáhne jednu třetinu populace (OECD, 2023). Nárůst podílu seniorů v populaci na úkor populace v dětském a produktivním věku v příštích desetiletích se v Evropské unii předpokládá i v souvislosti s dokončením přechodu početně silných poválečných generací do seniorského věku (Eurostat, 2020).

Za další obdobně nezanedbatelný důsledek demografické revoluce lze považovat období tzv. demografického okna nebo také příležitost k využití demografické dividendy (UN, 2004; Lee – Mason, 2006). Demografickým oknem můžeme v souladu s UN (2004) vnímat stav, kdy v populaci během demografického vývoje dojde k poklesu podílu dětské složky (obvykle vymezené věkem do 15 let) pod 30 %, ale zároveň složka osob ve věku 65 a více let ještě nepřesáhne hranici cca 15 %. V takovém případě ve společnosti výrazně převažuje složka dospělých osob ve věku ekonomické aktivity. Pokud se podaří nastolit vhodné podmínky (adekvátní vzdělání, dobrý zdravotní stav populace, pracovní příležitosti a vhodné ekonomické podmínky), může využití této příznivé věkové struktury vést ke zrychlenému ekonomickému růstu a hospodářskému rozvoji společnosti (Lee – Mason, 2006; Wang – Mason, 2007).

Právě státy jako Jižní Korea příznivé věkové struktury k růstu ekonomiky výrazně využily, především

v 60.–90. letech 20. století (Bloom – Williamson, 1998). Díky zlepšujícím se úmrtnostním podmínkám v Jižní Koreji od počátku 20. století (za které mohla zejména japonská intervence) a po konci Korejské války, a poklesu úrovně plodnosti od 60. let 20. století (podpořenému vládními programy zaměřenými na plánovanou rodičovství, růstem průměrného věku při sňatku a nárůstem indukované potratovosti) začalo docházet k početnímu růstu korejské populace a k otevření „demografického okna“ (Lee, 1980). Toto období v Jižní Koreji znamenalo přechod od v podstatě rozvojové společnosti k bohatým ekonomikám založeným na rozvoji moderních technologií a inovacích.

Bohl *et al.* (2016) nebo Mason (2007) však upozorňují na omezené trvání tohoto „demografického okna příležitosti“. Logicky totiž nízký podíl dětské složky ve společnosti může setrvat jen při nízké úrovni porodnosti. Tím však nemůže docházet k početnímu nahrazování populačně silných generací v dospělém věku. Zároveň při nízké úrovni úmrtnosti není udržitelný nízký podíl složky seniorské. Obecně tedy po několika desetiletích pro využití demografické dividendy příznivé věkové struktury populace dochází nutně k jejímu stárnutí (Mason, 2007). Dobriansky *et al.* (2007) upozorňují na to, že obvykle v populacích, kde demografická revoluce probíhala později a rychleji, je také proces stárnutí populace obvykle rychlejší a intenzivnější. Navíc ve státech výrazněji využívajících demografickou dividendu je následné stárnutí populace ještě umocněno vlivem nastavených rodinných či vzdělávacích politik podporujících právě co největší využití pracovních sil a produktivitu populace (Kye *et al.*, 2014). Právě státy jako Japonsko nebo Jižní Korea jsou toho dobrým příkladem. V porovnání s nimi evropské populace prošly demografickou revolucí dříve, v delším časovém intervalu a pozvolněji. I možnosti využití demografické dividendy byly v Evropě menší, a tím i proces demografického stárnutí probíhá pomaleji. To dává evropským státům výhodu v možnosti čerpání inspirace v přístupech ke stárnutí populace právě v rychle stárnoucích asijských společnostech.

Zmíněný rozvoj vzdělávacích nebo sociálních politik lze vnímat také jako příležitost pro úspěšnější zvládnutí stárnutí populace, neboť v případě vyššího dosaženého vzdělání je obvykle pozorován lepší zdravotní stav přetrvávající do vyššího (postproduktivního) věku, stejně jako možnost či zájem aktivní participace

na pracovním trhu po delší dobu (*Kye et al.*, 2014). V Jižní Koreji se takový efekt předpokládá především u tzv. generace baby boomers (narození v letech 1955 až 1963), kteří proti předchozím generacím dosáhli vyšší úrovně vzdělání a lze u nich očekávat lepší pracovní pozice a vyšší produktivitu, což by alespoň částečně mohlo snižovat dopady stárnutí populace na ekonomiku Jižní Koreje (*Lee*, 2023).

Téma stárnutí jihokorejské populace se začalo dostávat do popředí zájmu od konce 80. let 20. století. *Ik Ki Kim* (1996) předpokládal, že bude jedno z nejrychlejších na světě. Kromě toho upozornil na proměnu struktury jihokorejských rodin (nárůst podílu jednočlenných a dvoučlenných domácností, který se týkal i staršího obyvatelstva) a snižování úrovně finanční i sociální podpory, které se seniorům od jejich příbuzných dostávalo (*Kim*, 1996). Ve starším období, v souladu s konfuciánskou tradicí, stát do velké míry přenechával finanční náklady a péči o seniory na jejich potomcích, příp. dalších příbuzných. Takový systém však přestával být udržitelný – nižší průměrný příjem seniorů zvyšuje finanční závislost na dětech a může být i motivací k delšímu setrvání na trhu práce (*Repkina a Lee*, 2022; *Kang et al.*, 2022), snižuje dostupnost zdravotní péče a potenciálně vede k pocitům vyloučení (*Choi*, 1996; *Eun*, 2008; *Kye et al.*, 2014). Nejen v Jižní Koreji, ale i v ostatních stárnoucích populacích, se sub-populace seniorů a starších osob, její specifika a potřeby, stává samostatným tématem výzkumu.

SITUACE SENIORŮ V JIŽNÍ KOREJI

Ve 2. polovině 20. století začalo spolu s industrializací a urbanizací docházet k větším změnám v uspořádání rodin. Zejména mladší obyvatelstvo odcházelo do měst (*Eun*, 2008), takže na venkově rostl podíl seniorského obyvatelstva (*Kim*, 1996). Větší důraz na nukleární rodinu zanechal velkou část seniorů bez dostatečné finanční a sociální podpory (*Eun*, 2008).

Situaci staršího obyvatelstva nenapomáhá existence duálního trhu práce v Jižní Koreji. Pracovníci v rámci primárního trhu obvykle mají smlouvy na celý úvazek. Finanční ohodnocení bývá značně vyšší, než jakého se dostává pracovníkům v rámci sekundárního trhu práce. Primární trh většinou nabízí větší stabilitu a jistoty zaměstnání včetně mnohých zaměstnaneckých výhod a legislativní ochrany (*Kang et al.*, 2022).

Zaměstnanecké smlouvy v rámci sekundárního trhu obvykle nezajišťují dlouhodobou práci na plný úvazek. Pracovní podmínky nebývají státem tolik regulovány, jako je tomu u pozic na primárním trhu práce a průměrný příjem pracovníků sekundárního trhu je zhruba poloviční oproti pracovníkům primárního. Sekundární trh však zaměstnává zhruba polovinu ekonomicky aktivního obyvatelstva (*Kang et al.*, 2022).

Rozdíl mezi finančním ohodnocením v rámci jednotlivých trhů je dán i mzdovým systémem fungujícím na primárním pracovním trhu. Zájemem zaměstnavatelů je, aby byli zaměstnanci loajálnější vůči firmě či společnosti, případně aby byli ochotni neustále investovat do svého rozvoje a růstu znalostí v oblasti specifické pro danou firmu. Proto zde funguje systém, který zajišťuje růst mezd spolu s nárůstem počtu let strávených v zaměstnaneckém poměru (*Cho – Seo*, 2021). Tento systém však přináší problémy zejména starším zaměstnancům. Zaměstnavatelé často nejsou ochotni poskytovat práci zaměstnancům ve vyšším věku, kdy již jejich produktivita neroste, avšak bylo by nutné jim i přesto vyplácet vysoké mzdy (*Higo – Klassen*, 2017).

Tento přístup vede k tomu, že zaměstnanci jsou nuceni v určitém věku opustit své pracovní pozice. Převážná většina zaměstnanců v rámci primárního trhu má ve svých pracovních smlouvách uvedenou věkovou hranici, po jejímž dosažení dojde k ukončení zaměstnaneckého poměru. Na základě zákona z roku 2013 je možné ve smlouvách nastavit tento věk minimálně na 60 let. Stejný zákon umožnil firmám snižovat zaměstnancům od 55 let mzdy (*Higo – Klassen*, 2017).

Po ukončení ekonomické aktivity by se v optimálním případě o příjem seniorů měl postarat důchodový systém. V Jižní Koreji existují tři základní druhy penzí. Prvním z nich je penze vyplácená v rámci tzv. národního penzijního systému, který byl vytvořen až v roce 1988 a zahrnuje všechny jihokorejské občany s několika výjimkami (mezi ně patří například vojáci, státní zaměstnanci a soukromí učitelé, kteří jsou součástí speciálního důchodového programu). Druhým typem je tzv. korporátní penze, na kterou přispívá zaměstnavatel. Třetím typem je osobní penze, na kterou si může v průběhu života přispívat každý občan (*Jun*, 2020; *Kang et al.*, 2022).

Nárok na více druhů penzí mívá obvykle pouze část obyvatel, která v produktivní části svého života

pracovala na primárním trhu práce. Tato skupina má často lepší ekonomické a sociální zabezpečení oproti minulým či současným pracovníkům sekundárního trhu. Právě účastníci sekundárního trhu práce většinou nemívají v důchodovém věku nárok na korporátní ani osobní penzi, protože nedocházelo k přispívání do těchto důchodových pilířů ze strany jejich ani jejich zaměstnavatelů. Mnohdy u této skupiny obyvatel nedochází ani ke splnění všech státem daných kritérií pro příjem národní penze (zejména kvůli nesplnění podmínky přispívat alespoň 10 let do penzijního systému; Kang *et al.*, 2022).

V rámci korejského důchodového systému navíc existuje tzv. základní penze. Nevychází z příspěvků do důchodového systému, jde spíše o druh sociální dávky, který je určen osobám ve věku 65 a více let, jejichž příjem se pohybuje pod státem stanovenou hranicí (Jun, 2020).

Neschopnost vyjít s finančními prostředky poskytovanými státem je mezi jihokorejskými seniory bohužel poměrně častý jev. Finanční obtíže prohlubuje období mezi nuceným odchodem z dlouhodobého zaměstnání (obvykle jsou zaměstnanci nuceni odcházet ze svých pracovních pozic v 60. roce života) a věkem, kdy má osoba nárok na starobní důchod (Higo – Klassen, 2017). Věková hranice pro příjem penze při splnění všech státem daných podmínek představovala 63 let v roce 2023 (od roku 2013 docházelo k jejímu zvyšování z původních 60 let o jeden rok každých pět kalendářních let; Kim, 2023). Měla by se však v budoucím desetiletí dále zvedat až na 65 let v roce 2033 (Higo – Klassen, 2017).

Klesající podpora ze strany rodin, ekonomická nepřipravenost jednotlivců na stáří, specifický pracovní trh, nucený brzký odchod ze zaměstnání a nedostatečně vyvinutý sociální a důchodový systém vede k vysokému podílu seniorů, kteří žijí v chudobě (Kang *et al.*, 2022). Domácnosti seniorů mají mediánový příjem méně než poloviční oproti celkové populaci (Jun, 2020). V nejhorším postavení se nachází Jihokorejci, kteří byli ve školním věku v době japonské okupace (která skončila v roce 1945) a Korejské války (1950–1953). Často se jim nedostalo dostatečného vzdělání, což se odrazilo v horších pracovních pozicích v produktivním věku a horším socioekonomickém postavení, které se negativně projevuje i v seniorském věku (Choi, 2016).

Podíl seniorů žijících v chudobě je v Jižní Koreji nejvyšší ze všech zemí OECD (v roce 2016 dosahoval 43,8 %, průměr OECD přitom byl mnohem nižší – 13,5 %). U většiny zemí OECD navíc nejsou příliš významné rozdíly v riziku chodby v závislosti na věku, ovšem v případě Jižní Koreje dochází k rapidnímu nárůstu riziku chudoby ve vyšších věcích. Úroveň veřejných výdajů na sociální zabezpečení seniorů ale představovala v roce 2019 pouze 2,8 % HDP země, průměr členských zemí OECD přitom dosahoval 7,4 % HDP (podíl seniorské populace v Jižní Koreji byl přitom v řečeném roce vyšší než průměr OECD; Kang *et al.*, 2022). Řešení současné situace staršího obyvatelstva se tedy nejeví jako priorita jihokorejské vlády. V zemi jsou navíc poměrně napjaté vztahy mezi starší a mladší částí populace. Pro mladší část populace jsou již nyní veřejné náklady na seniory příliš vysoké a bylo by lepší investovat tyto finance do jiných oblastí, které by zajistily ekonomický růst země. Nezdá se proto, že by v dohledné době mělo dojít k výraznějšímu zlepšení životních podmínek starších občanů (Cho – Seo, 2021).

DATA A METODY ANALÝZY

Pro nastínění základních trendů demografického stárnutí v Jižní Koreji a jeho specifík bude využito základních demografických ukazatelů (podle např. Pavlík *et al.*, 1986) jako je naděje dožití, úhrnná plodnost, počet živě narozených dětí nebo relativní podíl seniorů v populaci (pracujeme s podílem osob ve věku 60 a více let a 65 a více let). Data pro základní popis stárnutí populace jsou převzata z Korejského statistického úřadu (KOSIS, 2024c; KOSIS, 2024d; KOSIS, 2025) a World Population Prospects 2022 (UN, 2022).

Pro hodnocení participace seniorů na trhu práce bude využit podíl ekonomicky aktivních mezi seniorskou populací. Opět se detailněji zaměříme na rozlišení kategorií 60 a více let (dolní věková hranice povinného odchodu ze zaměstnání, kterou je možné uvést v pracovních smlouvách), 65 a více let (tradiční vymezení seniorského věku) a samostatně 60 až 64 let (tedy věková kategorie, která je z velké části tvořena obyvatelstvem, které bylo nuceno odejít ze svého dlouhodobého zaměstnání, ale nemá ještě nárok na starobní důchod). Data jsou opět převzata z Korejského statistického úřadu (KOSIS, 2024a; KOSIS, 2024b).

Za účelem analýzy faktorů, potenciálně souvisejících s ekonomickou aktivitou seniorů, byla použita binární logistická regrese (viz např. Řeháková, 2000: 477):

$$\text{logit}(Y) = \ln\left(\frac{p_{Y=1}}{1-p_{Y=1}}\right) = \alpha + \beta_1 X_1 + \dots + \beta_k X_k$$

Jedná se o typ zobecněného lineárního modelu sloužícího k odhadu hodnoty dichotomické závislé proměnné. Za tímto účelem je využita logitová funkce, tedy přirozený logaritmus poměru pravděpodobnosti, že nastane zkoumaný jev ($p_{Y=1}$), ku pravděpodobnosti, že daný jev nenastane. V uvedeném modelu je α regresní konstanta, β_1, β_k jsou regresní koeficienty a X_1 a X_k jsou hodnoty nezávislých proměnných. Pro interpretaci výsledků se obvykle využívají tzv. poměry šancí (neboli $\text{Exp}(\beta_k)$). Jedná se o „násobek, o který se změní šance, jestliže hodnota nezávislé proměnné X_k se změní o jednotku a hodnoty ostatních nezávislých proměnných se nezmění“ (Řeháková, 2000: 479).

Pro analýzu byl využit program SPSS a data z osmé vlny (data za rok 2020) longitudinálního výběrového šetření KLoSA (Korean Longitudinal Study of Ageing; KEIS, 2023). Otázky v rámci šetření se zaměřují na demografické, rodinné, zdravotní a finanční charakteristiky respondentů včetně informací o zaměstnání. Šetření bylo poprvé provedeno v roce 2006, kdy se jej účastnilo 10 254 respondentů, a dále bylo opakováno ve dvouletých intervalech. Za cílovou skupinu bylo zvoleno obyvatelstvo ve věku 45 a více let, které žilo v domácnostech v Jižní Koreji mimo ostrov Jeju. V páté vlně došlo k přidání 920 respondentů narozených v letech 1962 a 1963 (KEIS, 2024). Data z deváté vlny (tedy z roku 2022) nebyla v době přípravy tohoto článku ještě publikována.

Datový soubor osmé vlny (data za rok 2020) šetření KLoSA obsahoval odpovědi 6 488 respondentů. Pro účely analýzy byly využity pouze odpovědi respondentů ve věku 60 a více let (5 628 respondentů, z nich sedm neodpovědělo na všechny potřebné otázky, proto nebyly jejich odpovědi do modelu zahrnuty). Aby vzorek vhodně reprezentoval seniorskou populaci Jižní Koreje, byly využity váhy sestavené organizátorem výběrového šetření (KEIS, 2024). Aby počty statistických jednotek po využití vah odpovídaly původnímu po-

čtu respondentů, tedy aby nedošlo k systematickému vychýlení výsledků, byly váhy transformovány (každá jednotlivá váha byla vydělena celkovým součtem vah a vynásobena počtem respondentů).

Dichotomická závislá proměnná v modelu má kategorie „ekonomicky aktivní“ a „ekonomicky neaktivní“. Kategorie ekonomicky aktivní zahrnuje osoby zaměstnané a nezaměstnané. Mezi zaměstnané patří osoby, které aktuálně pracují (zaměstnanci, osoby samostatně výdělečně činné a rodinní pracovníci, pokud pracují alespoň 18 hodin týdně). Mezi nezaměstnané patří ti, kteří momentálně nejsou zaměstnáni, ale v posledních čtyřech týdnech aktivně hledali práci a byli schopni nastoupit, pokud by vhodná nabídka existovala. Do této skupiny spadají také rodinní pracovníci, kteří pracují méně než 18 hodin týdně. Kategorie ekonomicky neaktivní zahrnuje osoby, které nejsou zaměstnány ani aktivně nehledají práci, například důchodce nebo osoby v domácnosti. Kategorie „ekonomicky neaktivní“ je v modelu uvažována jako referenční, modelován je tedy poměr šancí být ekonomicky aktivní vs. nebyť ekonomicky aktivní.

Výběr vysvětlujících proměnných v modelu byl založen na předchozích studiích (viz citovaná literatura v předchozích částech). Mezi demografické charakteristiky je zařazen věk (věkové kategorie 60 až 64 let, 65 až 69 let, 70 až 79 let a 80 a více let), pohlaví, počet dětí (resp. počet živých potomků – na základě teoretických předpokladů mohou mít senioři s více dětmi větší ekonomickou podporu, ale také naopak větší potřebu finančně podpořit rodinu) a kategorie nejvyššího dosaženého vzdělání. Nejvyšší dosažené vzdělání je kódováno do čtyř kategorií – první odpovídá šesti letům vzdělávání v rámci tzv. primárního stupně (v modelu označeno jako 1. stupeň), druhá dalším třem letům vzdělávání v rámci sekundárního stupně (v modelu označeno jako 2. stupeň)⁵⁾, třetí pak absolvování (třileté) střední školy a čtvrtá kategorie zahrnuje vysokoškolské vzdělání.

Dalšími využitými proměnnými jsou charakteristiky bydlení, konkrétně typ domácnosti (resp. zda respondent žije v jednogenečním nebo vícogenečním bydlení), bydlení s partnerem (resp. zda respondent žije či nežije s partnerem) a region

5) Tyto dvě kategorie odpovídají v Jižní Koreji v současnosti povinným 9 letům vzdělávání

(resp. zda respondent žije ve městě či na venkově). Respondenti žijící ve vícegeneračním bydlení nebo žijící s partnerem potenciálně mohou sdílet své výdaje s dalšími osobami či být výrazněji ekonomicky podporováni, což by mohlo snižovat potřebu ekonomické aktivity. Proměnná region (resp. zda respondent žije ve městě či na venkově) může naznačit, zda existují rozdíly mezi různými geografickými oblastmi, které by mohly být způsobeny např. rozdílnou dostupností zaměstnání.

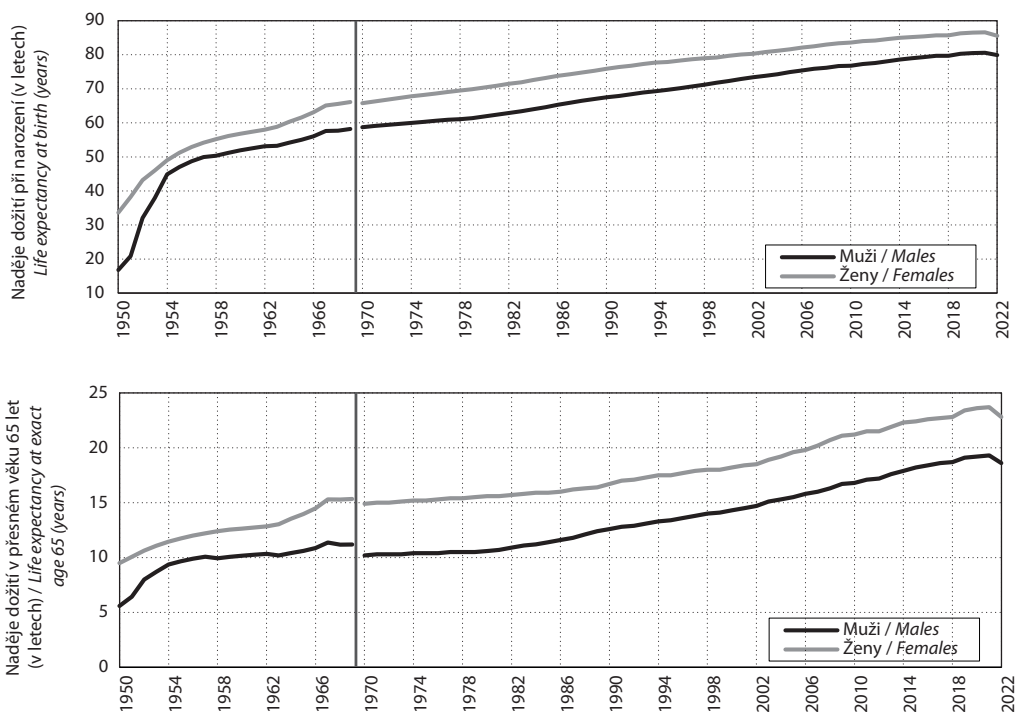
Významnou složkou modelu jsou z hlediska definovaného cíle analýzy a specifík seniorské populace i trhu práce v Jižní Koreji proměnné, které přinášejí informace o příjmu jednotlivých druhů penzí – příjem národní penze, příjem korporátní penze, příjem

osobní penze, příjem základní penze (příjmy jednotlivých typů penzí jsou vyjádřeny ve formě dichotomické proměnné odpovědí ano-ne).

Pro možnost zhodnocení zdravotního stavu a životního stylu respondentů jsou zahrnuty faktory subjektivního hodnocení zdraví, kouření (resp. zda respondent v současnosti kouří) a pravidelné pití alkoholu. Kouření a pití alkoholu lze na jednu stranu vnímat jako rizikové faktory potenciálně související se horším zdravotním stavem, a tedy i sníženou možností participace na trhu práce, *Repkine a Lee (2022)* však vnímají kouření a požívání alkoholu jako prostředek ke snížení stresu. Upozorňují tedy na možnost častějšího výskytu těchto jevů životního stylu v případě ekonomicky aktivních osob.

Obr. 1: Naděje dožití při narození (vlevo) a ve věku 65 let (vpravo), muži, ženy, Korea, 1950–2022

Life expectancy at birth (left) and at age 65 (right), males, females, South Korea, 1950–2022



Pozn.: Data do roku 1969 jsou převzata z World Population Prospects 2022 (UN, 2022). Data od roku 1970, která jsou od předchozích oddělena svislou čarou, jsou převzata z databáze KOSIS.

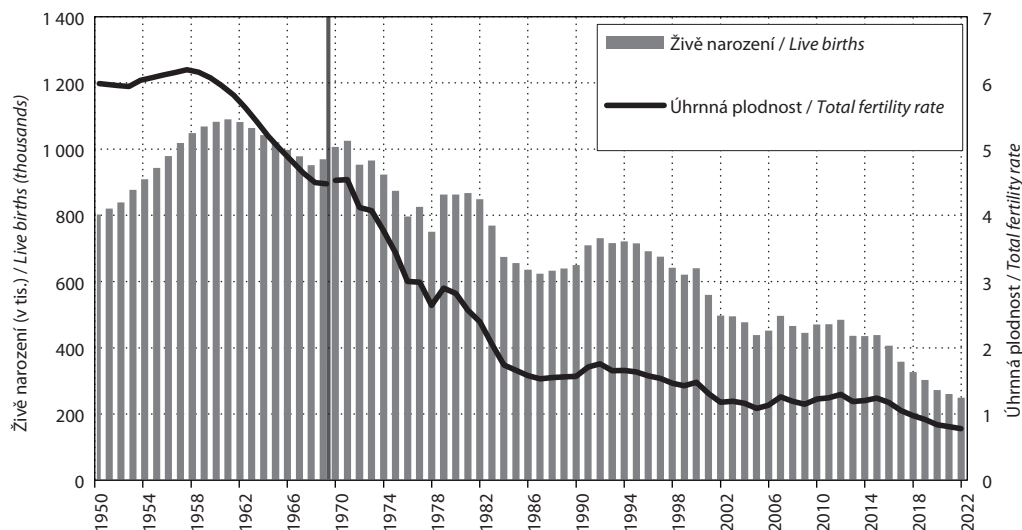
Note: Data up to 1969 are sourced from World Population Prospects 2022 (UN, 2022). Data from 1970 onward, separated from the previous by a vertical line, are sourced from the KOSIS database.

Zdroj dat: UN, 2022; KOSIS, 2024d; KOSIS, 2025.

Sources: UN, 2022; KOSIS, 2024d, KOSIS, 2025.

Obr. 2: Počet živě narozených dětí a úhrnná plodnost, Korea, 1950–2022

Number of live births, total fertility rate, South Korea, 1950–2022



Pozn.: Data do roku 1969 jsou převzata z World Population Prospects 2022 (UN, 2022). Data do roku 1970, která jsou od předchozích oddělena vodorovnou čarou, jsou převzata z databáze KOSIS.

Note: Data up to 1969 are sourced from World Population Prospects 2022 (UN, 2022). Data from 1970 onward, separated from the previous by a vertical line, are sourced from the KOSIS database.

Zdroj dat: UN, 2022; KOSIS, 2024d.

Sources: UN, 2022; KOSIS, 2024d.

Příloha 1 zobrazuje četnosti zastoupení jednotlivých kategorií vybraných proměnných ve zkoumaném souboru respondentů. Nejnížší je zastoupení jedinců v subjektivně velmi dobrém zdravotním stavu, což je ovšem vzhledem k zaměření výzkumu na osoby ve vyšším věku očekávatelné.

VÝSLEDKY ANALÝZY

Stárnutí populace a ekonomická aktivita seniorů v Jižní Koreji

Ve 2. polovině 20. století došlo k intenzivnímu početnímu růstu jihokorejské populace. Země měla v roce 1950 přes 20 milionů obyvatel (UN, 2022). Počet obyvatel rychle stoupal po konci Korejské války (1953). Tempo růstu se začalo snižovat až od 60. let 20. století. Početní velikost dosáhla vrcholu v roce 2020, kdy země měla 51,8 milionu obyvatel (KOSIS, 2024c).

Za početním růstem populace a proměnou věkové struktury stála zejména úroveň úmrtnosti a plodnosti. Úmrtnostní poměry se výrazně zlepšily po skončení Korejské války. Ekonomický a technologický pokrok

spolu s rostoucí úrovní vzdělání a rozvojem zdravotnictví přispěly ke zlepšování životních podmínek a výraznému nárůstu naděje dožití jak při narození, tak v seniorském věku (Obr. 1).

Intenzita plodnosti v době Korejské války a po jejím skončení byla velmi vysoká – úhrnná plodnost se po většinu 50. let 20. století pohybovala okolo 6 dětí na jednu ženu v reprodukčním věku. Na přelomu 50. a 60. let začalo docházet k jejímu poklesu, který různým tempem trvá prakticky až do současnosti, kdy jsou již dosahovány hodnoty výrazně nižší než jedno dítě na ženu v reprodukčním věku. Tomu odpovídá i značný a rychlý pokles počtu živě narozených dětí, a to až na pouhou pětinu počtu z konce 50. let 20. století (Obr. 2).

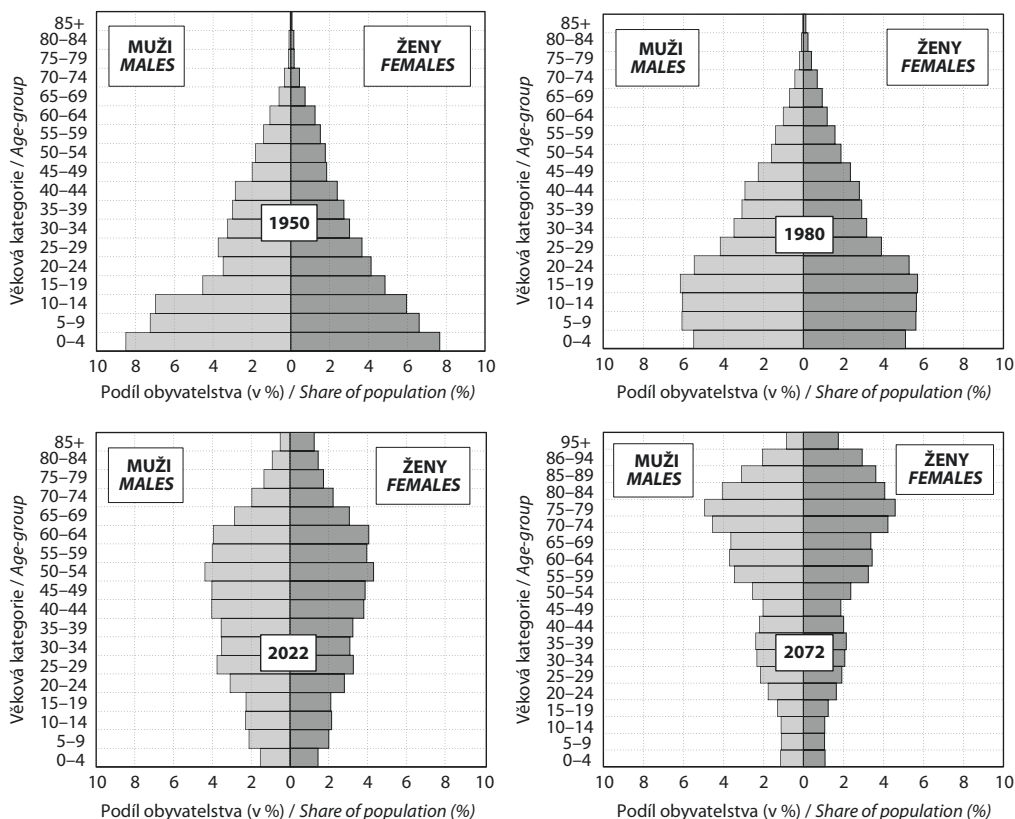
Výsledkem zlepšujících se úmrtnostních poměrů a zároveň rychle až na extrémní hodnoty klesající intenzity plodnosti je mimořádné tempo stárnutí jihokorejské populace (Obr. 3). Během 2. poloviny 20. století se z progresivní věkové pyramidy stala silně regresivní. Věková struktura roku 1950 je

poznámenána dopadem válečných ztrát – zejména v případě mužů ve věku 15–24 let. Na začátku 80. let 20. století již byl patrný nástup rychlého stárnutí populace. Současná věková struktura (k roku 2022) je již jednoznačně regresivního typu, nejstarší ročníky tvoří stále větší část populace. Do důchodového věku se začínají dostávat početné generace narozené po Korejské válce. Nejmladší ročníky jsou však oproti nim méně než poloviční, proto je do budoucna možné očekávat další rapidní stárnutí populace. Pro-

gnóza Korejského statistického úřadu z roku 2022 (KOSIS, 2024c) je v tomto ohledu dokonce ještě pesimističtější než např. Organizace spojených národů (UN, 2022). Možné dopady současných demografických trendů zobrazuje předpokládaná struktura populace pro horizont prognózy Korejského statistického úřadu, tedy v roce 2072 (Obr. 3). Rychle narůstající podíl osob ve vyšším věku dokládá Obrázek 4. Zaměřuje se na věkové skupiny 60 a více let a 65 a více let, kterým se věnuje i provedená analýza.

Obr. 3: Pohlavně-věková struktura k 1. 7. 1950, 1. 7. 1980, 1. 7. 2022 a prognóza pohlavně-věkové struktury k 1. 7. 2072, pětileté věkové skupiny, Korea

Sex-age population structure as of 1. 7. 1950, 1. 7. 1980, 1. 7. 2022, and forecast of the sex-age population structure as of 1. 7. 2072, five-year age groups, South Korea



Pozn.: 1) Data k roku 1950 jsou převzata z UN (2022), zbylé roky z databáze KOSIS. /

2) Věková pyramida k roku 2072 pro lepší vyobrazení struktury zobrazuje i věkové skupiny 85–89, 90–94 a 95 a více let.

Notes: 1) Data for the year 1950 are sourced from the UN (2022), while the remaining years are from the KOSIS database.

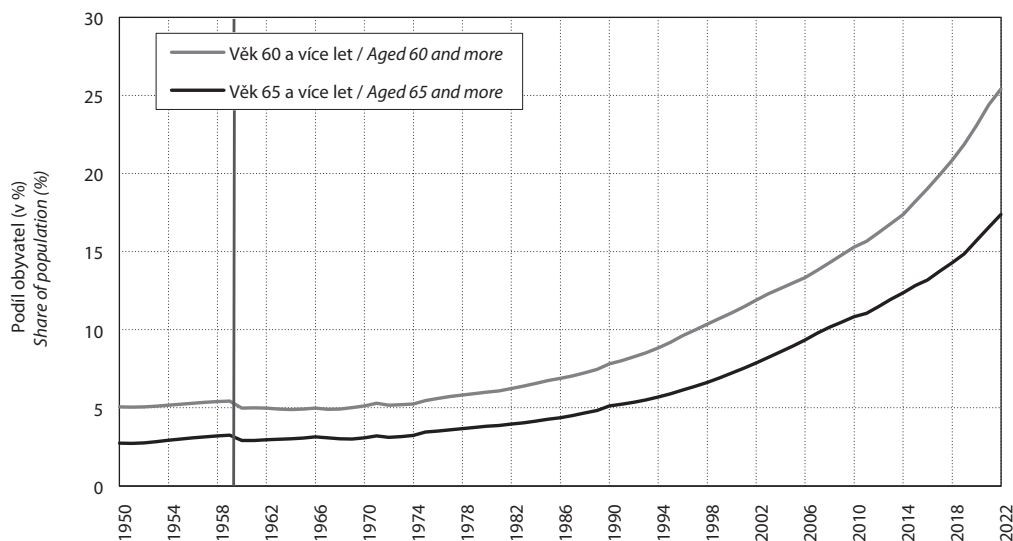
2) The age pyramid for the year 2072 includes age groups 85–89, 90–94, and 95+ years for a more detailed representation of the population structure.

Zdroj dat: UN, 2022; KOSIS, 2024c.

Sources: UN, 2022; KOSIS, 2024c.

Obr. 4: Podíl seniorů ve věku 60 a více let a 65 a více let v populaci (%), Korea, 1950–2022

Relative share of seniors aged 60 and over or 65 and over in the population (%), South Korea, 1950–2022



Pozn.: Data do roku 1959 jsou převzata z World Population Prospects 2022 (UN, 2022). Data do roku 1960, která jsou od předchozích oddělena svislou čarou, jsou převzata z databáze KOSIS.

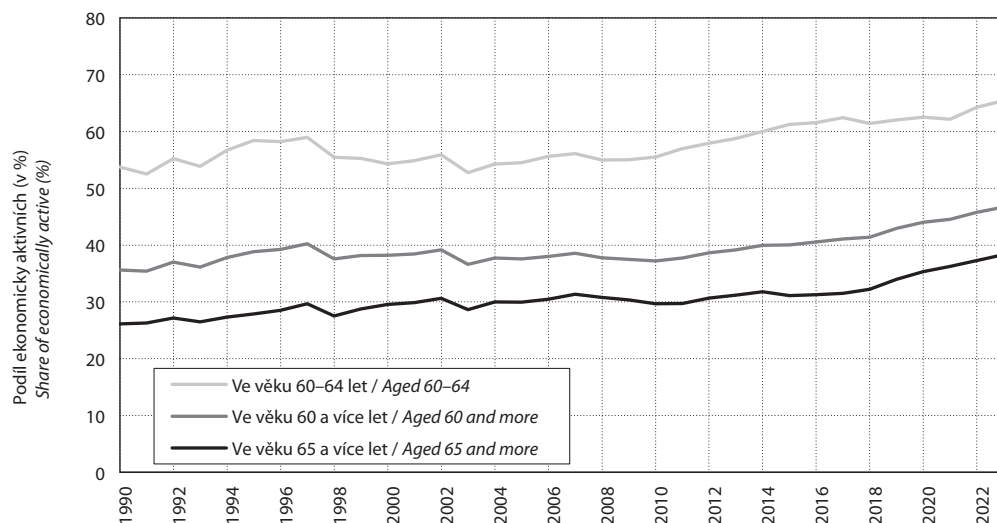
Note: Data up to 1959 are sourced from World Population Prospects 2022 (UN, 2022). Data from 1960 onward, separated from the previous by a vertical line, are sourced from the KOSIS database.

Zdroj dat: UN, 2022; KOSIS, 2024c.

Sources: UN, 2022; KOSIS, 2024c.

Obr. 5: Podíl ekonomicky aktivních mezi seniorskou populací (%), obě pohlaví celkem, Korea, 1990–2023

Relative share of economically active among the senior population (%), both sexes combined, South Korea, 1990–2023



Zdroj dat: KOSIS, 2024a; KOSIS, 2024b.

Sources: KOSIS, 2024a; KOSIS, 2024b.

Tab. 1: Souvislost nezávislých proměnných a ekonomické aktivity seniorů (výstup binární logistické regrese), Korea, 2020 / Association between the independent variables and the economic activity of seniors (Binary logistic regression output), South Korea, 2020

Nezávislá proměnná / Independent variable	Kategorie nezávislé proměnné / Category of independent variable	Poměr šancí / Odds ratio	β	Sig. (p-value)
Věk (ref. kat.: 60 až 64 let) Age (ref. cat.: 60–64 years)	65 až 69 let / 65–69 years	,514	-,665	<,001
	70 až 79 let / 70–79 years	,253	-1,373	<,001
	80 a více let / 80 years and over	,087	-2,442	<,001
Pohlaví (ref. kat.: Muž) / Sex (ref. cat.: Male)	Žena / Female	,333	-1,101	<,001
Počet dětí (ref. kat.: 3 a více) Number of children (ref. cat.: 3 or more)	2	,937	-,065	,480
	1	1,001	,001	,996
	Žádné / None	0,551	-,596	,012
Nejvyšší vzdělání (ref. kat.: Dokončený 1. stupeň nebo nedokončený 1. stupeň) Highest education (Completed or incomplete elementary school)	2. stupeň / Middle school	,963	-,038	,751
	Střední / High school	,974	-,026	,808
	Vysokoškolské / University/College	,731	-,314	,029
Typ domácnosti (ref. kat.: Jednogeneační) Household type (ref. cat.: Single-generation)	Vícegenerační / Multigeneration	,935	-,068	,428
Bydlení s partnerem (ref. kat.: Ne) Living with partner (ref. cat.: No)	Ano / Yes	,901	-,104	,325
Region (ref. kat.: Venkovský) Region (ref. cat.: Rural)	Městský / Urban	2,033	,709	<,001
Příjemce národní penze (ref. kat.: Ne) Recipient of national pension (ref. cat.: No)	Ano / Yes	1,213	,193	,029
Příjemce korporátní penze (ref. kat.: Ne) Recipient of corporate pension (ref. cat.: No)	Ano / Yes	,194	-1,639	<,001
Příjemce osobní penze (ref. kat.: Ne) Recipient of private pension (ref. cat.: No)	Ano / Yes	,590	-,528	,071
Příjemce základní penze (ref. kat.: Ne) Recipient of basic pension (ref. cat.: No)	Ano / Yes	,749	-,289	,005
Subjektivní zdraví (ref. kat.: Velmi špatné) Subjective health (ref. cat.: Very Bad)	Špatné / Bad	5,029	1,615	<,001
	Přiměřené / Fair	10,505	2,352	<,001
	Dobré / Good	12,345	2,513	<,001
	Velmi dobré / Very Good	10,597	2,361	<,001
Kouření (ref. kat.: Ne) / Smoking (ref. cat.: No)	Ano / Yes	1,364	,310	,021
Pravidelné pití alkoholu (ref. kat.: Ne) Regular alcohol consumption (ref. cat.: No)	Ano / Yes	1,250	,224	,010

Pozn.: Popis proměnných je součástí textu v části Data a metody analýzy. Četnost zastoupení jednotlivých kategorií je uvedena v příloze článku.

Note: The description of variables is part of the text in the Data a metody analýzy [Data and methods of analysis] section. The frequency distribution of individual categories is provided in the article's appendix.

Zdroj dat: KEIS, 2023; zpracováno v SPSS.

Sources: KEIS, 2023; processed in SPSS.

Na konci 90. let 20. století překročil 10% hranici podíl osob ve věku 60 a více let, 15% hranici tato věková skupina překonala v roce 2010, o pouhých 8 let později hranici 20% a za další čtyři roky již tvoří čtvrtinu jihokorejské populace. V případě osob 65letých a starších lze pozorovat podobné tempo, jen s logickým zpožděním několika let (Obr. 4).

Obrázek 5 dokládá vysoký a dále narůstající podíl ekonomicky aktivních mezi seniory. Viditelný je pokles v období po Asijské finanční krizi (1997) i po finanční krizi v roce 2008. Podíl ekonomicky aktivních mezi obyvatelstvem ve věku 65 a více let v Jižní Koreji v roce 2023 představoval přibližně 39,6%. V rámci seniorské populace je pak patrná největší participace na trhu práce u osob ve věku 60–64 let, kde je aktuálně na úrovni okolo 65,5% (Obr. 5). Podíl ekonomicky aktivních je výrazně vyšší u mužů než u žen ve všech zkoumaných věkových kategoriích (rozdíly se pohybují okolo 20 procentních bodů; viz Příloha 2–4).

Faktory související s ekonomickou aktivitou seniorů

Souvislost mezi vybranými faktory a ekonomickou aktivitou seniorů je zkoumána za použití binární logistické regrese (Tab. 1). Prvním nepřekvapivým faktorem, který souvisí s participací seniorů na trhu práce, je věk. Šance být ekonomicky aktivní klesá s věkem. Za touto skutečností může stát jak neochota zaměstnávat starší pracovníky, tak i s věkem se zhoršující fyzický stav seniorů a také nárok na starobní důchod.

Statisticky významné rozdíly v ekonomické aktivitě jsou i mezi muži a ženami. Ženy mají přibližně třetinovou šanci být ekonomicky aktivní. Z hlediska počtu žijících potomků, je nejnižší šance zapojení na trhu práce v případě bezdětných osob – zhruba poloviční oproti osobám se třemi a více dětmi. Tyto výsledky mohou odrážet specifčnost skupiny bezdětných. V době, kdy současní seniory vstupovali do svého reprodukčního období, byla sňatečnost velmi vysoká a bezdětnost nebyla běžná. V tomto případě se tedy může projevit efekt selekce části obyvatel, která byla mentálně, fyzicky či jinak znevýhodněna. Pro potvrzení tohoto předpokladu by však byla nutná detailní analýza zaměřená specificky na toto téma. Osoby s jedním a více dětmi se pak vzájemně z hlediska participace na trhu práce významně neodlišují.

V zaměstnání častěji setrvávají méně vzdělaní oproti osobám s vysokoškolským vzděláním. To může nasvědčovat horší finanční situaci méně vzdělaných osob, která je tak významným impulzem pro ekonomickou aktivitu seniorů.

V modelu se nepotvrdila statistická významnost faktorů typ domácnosti a bydlení s partnerem. Co se ukázalo být významnější, to je prostředí, ve kterém seniory žijí – v případě života ve městě mají více než dvakrát větší šanci (2,033) participovat na trhu práce v porovnání s jejich vrstevníky ve venkovských oblastech. Důvodů pro tento jev může být více – od větších pracovních příležitostí i vyšší finanční náročnosti života ve městě, až po jiné možnosti přivýdělnku a zajištění obživy na venkově (vč. vlastního pěstování potravin a chovu zvířat).

Zajímavý může být výsledek z hlediska jednotlivých typů pobíraných penzí. U osob pobírajících národní penzi se potvrzuje asi 1,2krát větší šance setrvání na pracovním trhu. Selektivnější jsou však kategorie pobírání korporátní a osobní penze, na které má nárok menší skupina osob, obvykle během života lépe zajištěných, zapojených na primárním pracovním trhu. Tomu odpovídá u těchto osob patrná nižší šance zapojení na trhu práce (0,194 v případě osob pobírajících korporátní penzi a 0,590 u pobírajících osobní penzi). V případě základní penze, která představuje v podstatě sociální dávku, neboť je určena osobám s nejnižšími příjmy, by se dal očekávat spíše zvýšený zájem o zachování ekonomické aktivity. Tento předpoklad se však nepotvrdil, neboť osoby pobírající základní penzi mají o zhruba čtvrtinu (0,749) menší šanci setrvání na pracovním trhu než osoby bez základní penze.

Největší rozdíly v šancích setrvat na trhu práce lze pozorovat z hlediska zdravotního stavu respondentů. Pokud senior hodnotí své zdraví jako velmi dobré, dobré nebo alespoň přiměřené, je jeho šance participovat na trhu práce 10,5–12,3krát větší v porovnání s osobami, které své zdraví vnímají jako velmi špatné. V porovnání s touto nejhorší kategorií subjektivně hodnoceného zdraví je i v případě špatného zdraví šance setrvat na trhu práce 5krát (5,029) větší.

Překvapivý se může zdát efekt kouření a pravidelného požívání alkoholu – oba tyto faktory zvyšují šance zůstat ekonomicky aktivním v seniorském věku – v případě kouření je šance 1,364krát větší a v případě pití alkoholu 1,250krát větší.

DISKUSE VÝSLEDKŮ

Populace Jižní Koreje stárne nebývale rychlým tempem. Pravděpodobně již v letošním nebo příštím roce osoby ve věku 65 a více let překročí hranici 20 % populace (Kim *et al.*, 2021) a dle definice WHO se tak Jižní Korea zařadí mezi tzv. „superstaré populace“ (OECD – WHO, 2020). Díky rychle se snižující úrovni plodnosti a s ní spojenému poklesu počtu živě narozených stárne jihokorejská populace intenzivně „ze spodu“ věkové pyramidy. K rapidnímu stárnutí ale dochází i „ze shora“ rychlým přibýváním počtu i podílu seniorů.

Pokles plodnosti a porodnosti byl již od 60. let 20. století podpořen zavedením protipopulačních opatření (Yun *et al.*, 2022), ale také zvyšujícím se průměrným věkem při prvním sňatku a nárůstem úrovně umělé potratovosti (Lee, 1980). Po stagnaci úrovně plodnosti na přelomu 60. a 70. let 20. století byla zavedena další protipopulační opatření, která byla opět následovaná strmým poklesem intenzity plodnosti. V 1. polovině 90. let byl zmírněn tlak na plánované rodičovství a zrušena možnost dostávat antikoncepci zdarma (Yun *et al.*, 2022). Protipopulační opatření byla však ukončena až k roku 1994, kdy se plodnost již přes desetiletí pohybovala pod hranicí prosté reprodukce. Nízká plodnost a její důsledky se ani pak nedostaly do centra zájmu jihokorejské vlády a k zavedení propopulačních opatření tak došlo až v polovině nultých let 21. století. Nadále vysoké socioekonomické náklady na děti a špatná dostupnost bydlení pro mladé jsou považovány za klíčové faktory nadále se snižující úrovně plodnosti (Yun *et al.*, 2022).

V jihokorejské populaci neroste pouze podíl seniorů, ale i jejich počet (KOSIS, 2024c). Stát značné části z nich nedokáže zajistit důstojné živobytí, proto je velká část staršího obyvatelstva nucena nadále pracovat. Pracovní pozice seniorů jsou často nestabilní a špatně placené, pracovní podmínky jsou mnohdy nevyhovující, avšak finanční tíseň a problémy se získáním lepšího zaměstnání nutí seniory na těchto pozicích setrvávat (Higo – Klassen, 2017). Obecně je patný nárůstající podíl ekonomicky aktivních mezi seniory. Po roce 2010 se do věkové kategorie 60 až 64 let postupně začaly dostávat ročníky narozené během Korejské války a po jejím konci. Této části obyvatelstva se často dostalo lepšího vzdělání než předchozím generacím, jejich socioekonomické postavení bylo mnohdy vyšší

než u staršího obyvatelstva. Tyto skutečnosti a někdy i odlišné hodnoty mohou vést k delšímu setrvávání na trhu práce (Lee, 2023).

Zatímco v Jižní Koreji dosahuje podíl ekonomicky aktivních mezi obyvatelstvem ve věku 65 a více let téměř dvě pětiny (39,6 % v roce 2023), tedy hodnoty mnohem vyšší než v jiných státech OECD, z dalších států OECD překračuje 20% participaci seniorů na trhu práce jen populace v Japonsku (25,9 %), na Islandu (22,8 %) a v Chile (21,4 %), ve většině evropských států je tento podíl na úrovni 5 až 10 % (ILO, 2025). Tato mimořádná charakteristika Jižní Koreje pak logicky motivuje k výzkumu faktorů, které by mohly i v jiných stárnoucích státech podpořit participaci seniorů na trhu práce.

Kromě očekávatelného efektu věku pro setrvání na trhu práce se potvrdila nižší šance ekonomické aktivity v případě žen. To potvrzuje základní jihokorejské statistiky upozorňující na výraznou převahu mužů-seniorů na trhu práce (KOSIS, 2024a; KOSIS, 2024b). Může to být odrazem tradičního rozdělení rolí mezi muži a ženami, ale i nabídky pracovních příležitostí. Ho (2021) upozorňuje, že i během produktivní části života měly ženy často nižší příjmy a horší pracovní pozice než muži. To spolu s nižším zapojením na trhu práce může stát za výrazně vyšším rizikem chudoby žen v seniorském věku oproti mužům (Ho, 2021).

Negativní vztah mezi vzděláním a participací seniorů, potvrzený výše uvedenou analýzou, zjistili i Repkine a Lee (2022). Ačkoliv mívají vysokoškoláci často lepší zdravotní stav a větší možnosti uplatnění, bývají také na stáří lépe zajištěni. Během produktivní části života měli často vyšší příjmy a s tím spojené odvody do penzijního systému, které jim umožnily se na stáří lépe připravit. Tím by nižší šance být ekonomicky aktivní v případě osob s vyšší úrovní vzdělání neodrážela ani tak jejich možnosti, jako spíše jejich nižší zájem či dokonce nutnost setrvat na trhu práce. Lee (2023) však očekává, že až větší část starší populace bude tvořena obyvatelstvem, které se narodilo po Korejské válce a které má v průměru vyšší úroveň vzdělání a mnohdy i jiné hodnoty než předchozí generace, bude i více vysokoškoláků setrvávat na pracovním trhu.

Dle Kima (1996) se seniorům, kteří žijí se svým potomstvem, dostává větší ekonomické i sociální podpory, proto by nemuseli být tak často nuceni okolnostmi

zůstávat ekonomicky aktivní, jako senioři žijící sami. Také Kang *et al.* (2022) předpokládají, že senioři žijící sami (bez rodiny i bez partnera) jsou více vystaveni riziku chudoby. Z obyvatel ve věku 65 a více let, kteří bydlí sami, žije přes 70 % pod hranicí chudoby (Kang *et al.*, 2022). V představené analýze se však nepotvrdila statistická významnost faktorů typ domácnosti a bydlení s partnerem pro šanci setrvání na trhu práce. Ukazuje se, že jiné faktory jsou pro participaci zkoumaného souboru osob důležitější.

Jedním z takových faktorů se ukazuje být život ve městě nebo na venkově. Městské obyvatelstvo má oproti venkovskému vyšší šanci participovat na trhu práce i v seniorském věku. Jak bylo zmíněno, důvodů může být více. Kromě odlišných příležitostí i potřeb Gao *et al.* (2022) zmiňují i možné rozdíly ve zdravotním stavu seniorů v důsledku horší dostupnosti zdravotních služeb na venkově (Gao *et al.*, 2022).

Zajímavostí je zjištění, že senioři, kteří jsou příjemci národní penze, jsou častěji ekonomicky aktivní oproti těm, kteří tento příjem nemají. Toto zjištění nekoresponduje se závěry výzkumu, který prováděli Repkine a Lee (2022). Jejich výsledky naznačovaly, že mezi příjmem národní penze a participací na trhu práce je spíše negativní asociace. Lišili se však jak z hlediska užitých dat, tak způsobu analýzy. Efekt pobírání národní penze tedy nemusí být jednotný a univerzální pro celou populaci a může se také vyvíjet v čase. Obecně pobírání pouze národní penze málokdy dokáže pokrýt finanční potřeby seniorů (Eun, 2008). Více vypovídající o finančním zajištění a tím i potřebě setrvat na trhu práce proto mohou být spíše další dva typy penzí – korporátní a osobní. Část obyvatelstva, která na ně má nárok, je méně početná než všichni příjemci národní penze. Obyvatelstvo, které na ně dosáhne, většinou během produktivní části svého života mělo lepší zaměstnání, mzdy a jiné výhody, které mnohdy vedly k lepšímu socioekonomickému zabezpečení na stáří (Cho *et al.*, 2016).

Provedená analýza dokládá nižší ekonomickou aktivitu osob pobírajících osobní a korporátní penzi, což je v souladu s výzkumy, které provedli Ki-Soo Eun (2008) i Repkine a Lee (2022). Na základě svých zjištění konstatují, že senioři v Jižní Koreji pracují zejména kvůli hrozbě chudoby a nedostatečnému finančnímu zabezpečení. Vzhledem k nepříznivým podmínkám v zaměstnání v seniorském věku, ti senioři, kteří okol-

nostmi nejsou nuceni pracovat, na trhu práce spíše nesetrvávají (Repkine – Lee, 2022).

Příjemci základní penze, tedy dávky vyplácené osobám s nejnižšími příjmy, mají dle výsledků nižší šanci být ekonomicky aktivní. Avšak Lee (2022) nenašel přímý důkaz, že by příjem základní penze významně souvisel s participací seniorů na trhu práce. Skupina příjemců se řadí k nejchudším obyvatelům Jižní Koreje, což může být spojeno s různými zdravotními a socioekonomickými důvody, proč více neparticipuje na pracovním trhu.

Představená analýza doložila zásadní vliv zdravotního stavu pro setrvání na trhu práce. Horší subjektivní vnímání zdravotního stavu snižuje šanci být ekonomicky aktivní. Tento závěr zřejmě není příliš překvapivý. Zajímavý ale může být v kombinaci s faktory kouření a požívání alkoholu, tedy s faktory odrážejícími spíše horší životní styl. Potvrdilo se, že přítomnost těchto faktorů je častější u seniorů ekonomicky aktivních. Dong Wook Lee *et al.* (2007) však potvrzují, že alkohol je běžnou součástí pracovních večerů či večírků a je spojován s budováním a utužováním vztahů v kolektivech. Zároveň jsou pro seniory alkohol a cigarety prostředkem snížení stresu, jak podotýkají Repkine a Lee (2022). Dá se tedy předpokládat, že stres a zátěž pramenící z ekonomické aktivity ve vyšším věku motivuje seniory, kteří nejsou nuceni pracovat, nezůstávat na trhu práce. I v tomto případě lze však předpokládat, že situace by se mohla brzy proměnit, až největší část seniorské populace bude tvořena poválečnými generacemi, u nichž je oproti předchozím generacím pozorovatelný jak posun ve vzdělanosti, tak v individuálních hodnotách a životním stylu (Lee, 2023).

ZÁVĚR

Populace Jižní Koreje patří mezi nejrychleji stárnoucí populace světa. Během druhé poloviny 20. století se v Koreji podařilo využít demografické dividendy, která se otevřela jako důsledek rychlého průběhu demografické revoluce. V té době se Jižní Korea zařadila mezi hospodářsky i technologicky nejvyspělejší státy světa.

Ačkoliv obecně stárnutí populace můžeme vnímat jako veskrze pozitivní trend odrážející lepšíci se životní či pracovní podmínky, možnosti lékařství apod., v případě Jižní Koreje tento proces přešel do úrovně téměř extrémní. Významně k tomu přispívá

dlouhodobě rekordně nízká úroveň plodnosti. Komplikaci pro stárnoucí populaci pak představuje mj. nedostatečná připravenost sociálních a penzijních systémů. Pro finanční zabezpečení populace opouštějící trh práce je klíčové nastavení pravidel nároku na vyplácení starobní penze. Především se jedná o časovou nutnost opustit pracovní trh okolo 60 let věku, zatímco věk nároku na starobní penzi je aktuálně v 63 letech s plánovaným posunem do věku 65 let. Právě ve věkové skupině 60–64 let je míra účasti na pracovním trhu téměř 2/3 (bez rozlišení pohlaví). I ve věku 65 a více let zůstává míra ekonomické aktivity v korejské populaci relativně vysoká – v posledních letech narůstá a blíží se 40 %.

Záměrem článku bylo otestovat vztah mezi pravděpodobností zapojení na trhu práce ve věku 60 a více let a vybranými vysvětlujícími faktory. Významně vyšší pravděpodobnost osob ve věku 60 a více let na zapojení na trhu práce se potvrdila v případě mužů a v případě osob žijících především v městských oblastech. Nižší šanci být ekonomicky aktivní mají bezdětní. Dle očekávání míra zapojení na trhu práce klesá s věkem a také v případě výrazně zhoršeného zdravotního stavu. Významný pro zapojení na trhu práce se ukázal typ pobírané penze. Výsledky tak naznačují především to, že ekonomická aktivita seniorské populace Jižní Koreje není ani tak spojena s osobní potřebou aktivity a seberealizace, ale spíše s nedostatečným finančním zabezpečením.

Provedená analýza mj. dokládá, jak rychle může probíhat proces stárnutí populace a jak zásadní dopady na potenciál ekonomického i sociálního rozvoje státu mohou mít demografické trendy. Kromě toho je zřejmé, že i státy na nejvyšším stupni vyspělosti a ekonomické výkonnosti mohou disponovat nedostatečně rozvinutým systémem sociální péče a důchodového zabezpečení. A to navzdory tomu, že proces demografického stárnutí je dlouhodobý, jeho vztah k pro-

cesu demografické dividendy i demografické revoluce je dobře znám, a potenciálně tak mají jednotlivé populace dostatek času na přípravu na očekávatelný nárůst počtu a podílu osob ve vyšším věku. Stárnutí populace tak nadále zůstává výzvou, o které sice víme, ale jako společnost se nám ji stále dostatečně dobře nedaří uchopit.

V kontextu zkoumané populace vyznačující se mimořádně rychlým postupem stárnutí je třeba vnímat značnou výhodu, kterou disponuje většina evropských populací, včetně Česka – pozvolnější průběh stárnutí populace poskytující možnost využít nadcházejících let pro efektivní přípravu na v podstatě nevyhnutelné zvýšení počtu a podílu starších osob v populaci (jak dokládá např. nejnovější populační prognóza, ČSÚ, 2023).

Provedená analýza má některá omezení, která je na místě zmínit. V první radě je potřeba brát v úvahu možné nepřesnosti v převzatých datech, především u dlouhodobých časových řad sahajících do začátku druhé poloviny 20. století, kdy teprve docházelo ke zlepšování a zpřesňování evidence. Data ohledně ekonomické aktivity a souvisejících faktorů pocházejí z výběrových šetření, mohou tedy být zatíženy statistickou chybou a nemusí dokonale odpovídat celé populaci. Představený model je nutně zjednodušením reality, zaměřuje se na vybrané a výše zmíněné faktory, proto nemusí zahrnovat všechny aspekty související s participací seniorů na trhu práce. Cenné poznatky by mohla přinést analýza ekonomické aktivity seniorů a předchozího zapojení v rámci primárního, resp. sekundárního trhu, nicméně využitá data takovou analýzu neumožňují. Studie se rovněž nezabývá vlivem migrace na proces populačního stárnutí ani na zapojení seniorů na trhu práce. V textu navíc bylo zmíněno několik dalších témat, která by si jistě zasloužovala detailní analýzu, ta by však již byla nad rámec tohoto textu.

Zdroje

- Bloom, D. – Williamson, J. G. 1998. Demographic transitions and economic miracles in emerging Asia. *The World Bank Economic Review*, 12(3), s. 419–455. <https://doi.org/10.1093/wber/12.3.419>.
- Bohl, D. – Hughes, B. – Johnson, S. 2016. *Understanding and Forecasting Demographic Risk and Benefits*. Pardee Center for International Futures. <https://doi.org/10.2139/ssrn.3941429>.

- Calot, G. – Sardon, J. P. 1999. Les facteurs du vieillissement démographique. *Population*, 54(3), s. 509–552. <https://doi.org/10.2307/1534988>.
- Chen, R., – Xu, P., – Song, P. – Wang, M. – He, J. 2019. China has faster pace than Japan in population aging in next 25 years. *Bioscience Trends*, 13(4), s. 287–291. <https://doi.org/10.5582/bst.2019.01213>.
- Cho, J. – Lee, A. – Woo, K. 2016. A Comparative Study on Retirement Process in Korea, Germany, and the United States: Identifying Determinants of Retirement Process. *The International Journal of Aging and Human Development*, 83(4), s. 441–467. <https://doi.org/10.1177/0091415016657556>.
- Cho, S. – Seo, Y. 2021. Future Public Conflicts That Aging Will Bring in Korea: A Comparative Analysis of Korea and Japan. *Korea Journal*, 61(2), s. 21–58. <https://doi.org/10.25024/kj.2021.61.2.21>.
- Choi, S. 1996. Aging and Social Policy in Korea. *Korea Journal of Population and Development*, 25(1), s. 1–25. Dostupné z: https://www.isdpr.org/JAS/get_Journals/korea-journal-of-population-and-development?mode=view&seqidx=30. (cit. 16. 7. 2024).
- Choi, E. 2016. Older Workers and Federal Work Programs: The Korean Senior Employment Program (KSEP). *Journal of Aging & Social Policy*, 28(4), s. 308–324. <https://doi.org/10.1080/08959420.2016.1153993>.
- ČSÚ. 2023. *Projekce obyvatelstva České republiky – 2023–2100*. Český statistický úřad. Dostupné z: <https://csu.gov.cz/produkty/projekce-obyvatelstva-ceske-republiky-2023-2100>. (cit. 12. 2. 2025).
- D'albis, H. – Collard, F. 2013. Age groups and the measure of population aging. *Demographic Research*, 29(23), s. 617–640. <https://doi.org/10.4054/DemRes.2013.29.23>.
- Dobriansky, P. J. – Suzman, R. M. – Hodes, R. J. 2007. Trend 1: An Aging Population. In *Why population aging matters: A global perspective*, s. 6–7, National Institute on Aging, National Institutes of Health, U.S. Department of Health and Human Services. Dostupné z: <https://www.nia.nih.gov/sites/default/files/2017-06/WPAM.pdf>. (cit. 16. 7. 2024).
- Eun, K. 2008. Population Aging and Social Strategies for Aging Problems in Korea. *Korea Journal*, 48(4), s. 5–34. <https://doi.org/10.25024/kj.2008.48.4.5>.
- Eurostat, 2020. Ageing Europe - looking at the lives of older people in the EU. Dostupné z: https://ec.europa.eu/eurostat/statistics-explained/index.php?title=Ageing_Europe_-_looking_at_the_lives_of_older_people_in_the_EU (cit. 8. 2. 2025).
- Gao, Q. – Prina, M. – Ma, Y. – Aceituno, D. – Mayston, R. 2022. Inequalities in Older age and Primary Health Care Utilization in Low- and Middle-Income Countries: A Systematic Review. *International Journal of Health Services*, 52(1), s. 99–114. <https://doi.org/10.1177/00207314211041234>.
- Higo, M. – Klassen, T. R. 2017. Reforms of Retirement Policies: Three Common Paths in Aging in Japan and Korea. *Journal of Aging & Social Policy*, 29(1), s. 70–83. <https://doi.org/10.1080/08959420.2016.1187035>.
- Ho, J. 2021. Subjective life expectancy in transition: a longitudinal study of Korean baby boomers. *Asian Population Studies*, 17(2), s. 148–161. <https://doi.org/10.1080/17441730.2020.1865634>.
- ILO, 2025. *Labour force participation rate by sex and age*. ILOSTAT data explorer. Dostupné z: https://rshiny.ilo.org/dataexplorer29/?lang=en&segment=indicator&id=EAP_2WAP_SEX_AGE_RT_A. (cit. 8. 2. 2025).
- Jun, H. 2020. Social security and retirement in fast-aging middle-income countries: Evidence from Korea. *The Journal of the Economics of Ageing*, 17(100284), s. 1–14. <https://doi.org/10.1016/j.jeoa.2020.100284>.
- Kang, J. – Park, J. – Cho, J. 2022. Inclusive Aging in Korea: Eradicating Senior Poverty. *International Journal of Environmental Research and Public Health*, 19(4), s. 1–21. <https://doi.org/10.3390/ijerph19042121>.
- KEIS, 2023. *KLoSA 1-8th wave (SPSS)*. Taejeong-ro: Korea Employment Information Service. Dostupné z: <https://survey.keis.or.kr/eng/klosa/databoard/List.jsp>. (cit. 16. 7. 2024).
- KEIS, 2024. *KLoSA (Korean Longitudinal Study of Aging)*. Employment survey. Dostupné z: <https://survey.keis.or.kr/eng/klosa/klosa01.jsp>. (cit. 16. 7. 2024).
- Kim, I. 1996. Demographic Transition and Population Aging in Korea. *Korea Journal of Population and Development*, 25(1), s. 27–40. Dostupné z: https://www.isdpr.org/JAS/get_Journals/korea-journal-of-population-and-development?mode=view&seqidx=30. (cit. 16. 7. 2024).
- Kim, D. 2023. Addressing the Prolonged Pension Gap. *KDI Focus*, 121, s. 1–16. Dostupné z: https://www.kdi.re.kr/eng/research/focusView?pub_no=18045. (cit. 16. 7. 2024).

- Kim, I. – Sun, J. 2017. Implications of an Unlimited Fertility Policy in China: Lessons from Low Fertility and Population Aging in Japan and Korea. *China Population and Development Studies*, 1, s. 16–32. <https://doi.org/10.1007/BF03500922>.
- Kim, C. – Choi, H. – Choi, Y. 2021. Retirement Age and Housing Consumption: The Case of South Korea. *Sustainability*, 13(1286), s. 1–21. <https://doi.org/10.3390/su13031286>.
- Kinsella, K. 2000. Demographic dimensions of global aging. *Journal of family issues*, 21(5), s. 541–558. <https://doi.org/10.1177/019251300021005002>.
- KOSIS, 2024a. 성/연령별 경제활동인구 (구직기간1주기준) [Economically Active Population by Gender/Age (Based on 1 Week Job Search Period)]. Statistics Korea, 경제활동인구조사 [Economically Active Population Survey]. Dostupné z: https://kosis.kr/statHtml/statHtml.do?orgId=101&tblId=DT_1D07012S&conn_path=I3. (cit. 23. 3. 2024).
- KOSIS, 2024b. 성/연령별 경제활동인구 [Economically Active Population by Gender/Age]. Statistics Korea, 경제활동인구조사 [Economically Active Population Survey]. Dostupné z: https://kosis.kr/statHtml/statHtml.do?orgId=101&tblId=DT_1DA7012S&conn_path=I3. (cit. 23. 3. 2024).
- KOSIS, 2024c. Projected Population by Age(Korea). Statistics Korea, Population Projections for Korea. Dostupné z: https://kosis.kr/statHtml/statHtml.do?orgId=101&tblId=DT_1BPA001&language=en&conn_path=I3. (cit. 23. 3. 2024).
- KOSIS, 2024d. Vital Statistics of Korea. Statistics Korea, Vital Statistics. Dostupné z: https://kosis.kr/statHtml/statHtml.do?orgId=101&tblId=DT_1B8000F&language=en&conn_path=I3. (cit. 23. 3. 2024).
- KOSIS, 2025. 완전생명표(1세별) [Complete Life Table (by Age)]. Statistics Korea, 생명표 [Life Tables]. Dostupné z: https://kosis.kr/statHtml/statHtml.do?orgId=101&tblId=DT_1B42&conn_path=I3. (cit. 3. 2. 2025).
- Kye, B. – Arenas, E. – Tuero, G. – Rubalcava, L. 2014. Education, Elderly Health, and Differential Population Aging in South Korea: A Demographic Approach. *Demographic Research*, 30(1), s.753–794. <https://doi.org/10.4054/DemRes.2014.30.26>.
- Lee, H. 1980. Demographic Transition in Korea. *Bulletin of the Population and Development Studies Center*, 8/9(1), s. 5–18. Dostupné z: https://www.isdpr.org/JAS/get_Journals/bulletin-of-the-population-and-development-studies-center?mode=view&seqidx=8. (cit. 16. 7. 2024).
- Lee, K. 2022. Old-age poverty in a pension latecomer: The impact of basic pension expansions in South Korea. *Social Policy & Administration*, 56(7), s. 1022–1040. <https://doi.org/10.1111/spol.12829>.
- Lee, J. 2023. Population Aging in Korea: Importance of Elderly Workers. *KDI Journal of Economic Policy*, 45(2), s. 51–69. <https://doi.org/10.23895/kdijep.2023.45.2.51>.
- Lee, R. – Mason, A. 2006. What Is the Demographic Dividend?. *Finance and Development*, 43(3). Dostupné z: <https://www.imf.org/external/pubs/ft/fandd/2006/09/basics.htm>. (cit. 16. 7. 2024).
- Lee, D. – Park, H. – Lee, T. – Kim, M. – Kim, Y. 2007. Functions of Social Gatherings Involving Alcohol Consumption with Coworkers in Korea. *Asian Journal of Communication*, 17(3), s. 266–285 <https://doi.org/10.1080/01292980701458356>.
- Mason, A. 2007. Demographic Transition and Demographic Dividends in Developed and Developing Countries. In: *United Nations Expert Group Meeting on Social and Economic Implications of Changing Population Age Structures. Mexico City, 31 August – 2 September 2005*. New York: United Nations, 81–101 [cit. 2024-02-09]. Dostupné z: <https://www.un.org/development/desa/pd/events/expert-group-meeting-social-and-economic-implication-changing-population-age-structures>. (cit. 9. 2. 2024).
- OECD, 2023. *Health at a Glance 2023*. Dostupné z: https://www.oecd.org/en/publications/health-at-a-glance-2023_7a7afb35-en.html (cit. 8. 2. 2025).
- OECD – WHO, 2020. *Health at a Glance: Asia/Pacific 2020: Measuring Progress Towards Universal Health Coverage*. Paris. Dostupné z: https://www.oecd-ilibrary.org/social-issues-migration-health/health-at-a-glance-asia-pacific-2020_26b007cd-en. (cit. 16. 7. 2024).
- Pavlík, Z. – Rychtaříková, J. – Šubrtová, A. 1986. *Základy demografie*. Praha: Academia.
- Pavlátová, J. 2024. *Participace seniorů na trhu práce v Jižní Koreji v souvislosti s demografickým stárnutím*. Bakalářská práce. Univerzita Karlova. Přírodovědecká fakulta.
- Repkine, A. – Lee, H. 2022. Determinants of Healthy and Active Ageing in Korea. *International Journal of Environmental Research and Public Health*, 19(24), s. 1–21. <https://doi.org/10.3390/ijerph192416802>.

- Rychtaříková, J. 2011. Demografické faktory stárnutí. *Demografie*, 53(2), s. 97–108. Dostupné z: <https://csu.gov.cz/docs/107508/2105c5a5-23d2-341c-83ea-9f0497878008/180311q2.pdf>. (cit. 16. 7. 2024).
- Řeháková, B. 2000. Nebojte se logistické regrese. *Sociologický časopis*, 36(4), s. 475–492. <https://doi.org/10.13060/00380288.2000.36.4.06>.
- Siegel, J. S. 2012. *The Demography and Epidemiology of Human Health and Aging*. New York: Springer Dordrecht.
- Smailes, P. – Griffin, T. – Argent, N. 2014. Demographic Change, Differential Ageing, and Public Policy in Rural and Regional Australia: A Three-State Case Study. *Geographical Research*, 52(3), s. 229–249. <https://doi.org/10.1111/1745-5871.12067>.
- UN, 2004. *World Population to 2300*. New York. Dostupné z: <https://digitallibrary.un.org/record/538806>. (cit. 16. 7. 2024).
- UN, 2022. *World Population Prospects: The 2022 Revision*. New York: Department of Economic and Social Affairs, Population Division. Dostupné z: <https://population.un.org/wpp/Download/Archive/Standard/>. (cit. 5. 2. 2024).
- UN, 2024. *World Population Prospects: The 2024 Revision*. New York: Department of Economic and Social Affairs, Population Division. Dostupné z: <https://population.un.org/wpp/>. (cit. 16. 7. 2024).
- Wang, F. – Mason, A. 2007. Demographic Dividend and Prospects for Economic Development in China. In: *United Nations Expert Group Meeting on Social and Economic Implications of Changing Population Age Structures. Mexico City, 31 August – 2 September 2005*. New York: United Nations, s. 141–154. Dostupné z: <https://www.un.org/development/desa/pd/events/expert-group-meeting-social-and-economic-implication-changing-population-age-structures>. (16. 7. 2024).
- WHO, 2020. *Decade of healthy ageing: baseline report*. Geneva. Dostupné z: <https://www.who.int/publications/i/item/9789240017900>. (9. 3. 2024).
- Yun, J. – Kim, C. – Son, S. – Bae, C. – Choi, Y. – Chung, S. 2022. Birth Rate Transition in the Republic of Korea: Trends and Prospects. *Journal of Korean Medical Science*, 37(42), s. 1–13. <https://doi.org/10.3346/jkms.2022.37.e304>.

JOLANA PAVLÁTOVÁ

je absolventkou bakalářského studia (2024) na Přírodovědecké fakultě Univerzity Karlovy v oboru demografie, kde také pokračuje v magisterském studiu. V rámci studia se zaměřuje na problematiku demografického stárnutí a seniorské populace. Její bakalářská práce získala první místo v soutěži České demografické společnosti za rok 2024.

KLÁRA HULÍKOVÁ TESÁRKOVÁ

je absolventkou navazujícího magisterského a doktorského studia Demografie na Přírodovědecké fakultě UK a bakalářského studia Statistiky a ekonometrie na VŠE v Praze. Na katedře demografie a geodemografie PŘF UK pedagogicky působí od roku 2008. Odborně se zaměřuje na témata demografické metodologie a analýzy úmrtnosti. Stojí v čele Výzkumného centra pro demografickou analýzu, modely a metody a Health, Morbidity, and Mortality Working Group Evropské asociace pro populační studia. Působí v rámci projektu SYRI-NPO.

Poděkování

Tato práce vznikla v rámci projektu NPO „Národní institut pro výzkum socioekonomických dopadů nemoci a systémových rizik,“ č. LX22NPO5101, financovaného Evropskou unií - Next Generation EU (MŠMT, NPO: EXCELES)

SUMMARY

South Korea has one of the fastest-ageing populations in the world. After decades of benefiting from a demographic dividend (1960s–1990s), its share of seniors began growing rapidly. Around 2000, 7% of the population was aged 65 or older, and by 2025 the share is expected to exceed 20% – a pace unmatched by other developed nations. Population projections predict further population ageing, with the proportion of seniors estimated at around 40% by the mid-21st century and at more than 48% in the 2070s and 2080s. The rapid ageing of South Korea is a consequence of the course of the demographic transition: its late onset and short duration. In contrast, European populations underwent the demographic transition earlier but at a much slower pace, giving them a considerable advantage. Still, they must also prepare for the challenges of an ageing society. However, these countries can benefit from the experience of Asian countries. The article aims to use the example of the rapidly ageing population of South Korea to identify possible factors that support the high participation of Korean seniors in the labour market. Finding factors that motivate people to stay longer in the labour market may be key to ensuring the sustainability of the pension system of many European populations, including the Czech one. South Korea has a specific labour market setting and a specific position of seniors in society. Because of the increase in wages with age and length of employment, employment contracts often specify the age at which the employer is free to terminate employees. Most often, this is at the age of 60. However,

entitlement to a retirement pension increases gradually up to age 65. The age group 60–64 years is significantly at risk in the Korean labour market. Seniors employed in the ‘secondary market’ (usually without long-term full-time contracts, with less regulated working conditions, and with a lower average income compared to the primary market) are also disadvantaged when it comes to their financial security in retirement. The study is based primarily on sample survey data from KLoSA (Korean Longitudinal Study of Ageing). Using a logistic regression analysis, key factors supporting the participation of seniors in the labour market are identified as younger age (primarily 60–64 years), better health, male gender, living in urban regions, but also likely employment in the secondary market (manifested by the inability to receive a corporate, a personal, or often even a national pension). In general, the primary motive older people have for remaining in the labour market is not an interest in remaining active but rather poorer financial security or even a risk of poverty. Clearly, even countries with the highest level of development and economic performance may have insufficiently developed social care and pension security systems. The process of demographic ageing is long-term, so individual countries potentially have enough time to prepare for the expected increase in the number and proportion of people of an older age. However, population ageing remains a challenge that we are aware of, but one that, as a society, we still fail to grasp well enough.

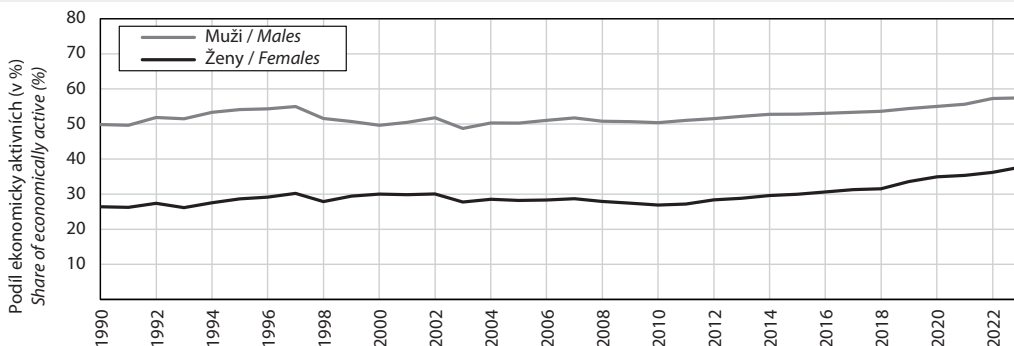
PŘÍLOHY / ANNEXES

Příloha 1 – Četnosti kategorií vybraných kategoriálních nezávislých proměnných, respondenti ve věku 60 a více let, osmá vlna výběrového šetření KLoSA, 2020 / Frequencies of selected categorical independent variables, respondents aged 60 and older, eighth wave of the KLoSA survey, 2020

Nezávislá proměnná / Independent variable	Kategorie nezávislé proměnné / Category of independent variable	Četnost / Frequency
Věk / Age	60 až 64 let / 60–64 years	1 221
	65 až 69 let / 65–69 years	1 024
	70 až 79 let / 70–79 years	1 962
	80 a více let / 80 years and more	1 414
Pohlaví / Sex	Muž / Male	2 404
	Žena / Female	3 217
Počet dětí / Number of children	Žádné / None	130
	1	419
	2	2 201
	3 a více / 3 or more	2 871
Nejvyšší vzdělání / Highest education	1. stupeň nebo nedokončený 1. stupeň / Completed or incomplete elementary school	2 381
	2. stupeň / Middle school	984
	Střední / High school	1 656
	Vysokoškolské / University/College	600
Typ domácnosti / Household type	Jednogeneační / Single-generation	2 616
	Vícegenerační / Multigeneration	3 005
Bydlení s partnerem / Living with partner	Ne / No	1 569
	Ano / Yes	4 052
Region / Region	Venkovský / Rural	4 251
	Městský / Urban	1 370
Příjemce národní penze / Recipient of national pension	Ne / No	3 796
	Ano / Yes	1 825
Příjemce korporátní penze / Recipient of corporate pension	Ne / No	5 353
	Ano / Yes	268
Příjemce osobní penze / Recipient of private pension	Ne / No	5 510
	Ano / Yes	111
Příjemce základní penze / Recipient of basic pension	Ne / No	2 900
	Ano / Yes	2 721
Subjektivní zdraví / Subjective health	Velmi dobré / Very good	76
	Dobré / Good	1 235
	Přiměřené / Fair	2 703
	Špatné / Bad	1 311
	Velmi špatné / Very bad	296
Kouření / Smoking	Ne / No	5 194
	Ano / Yes	427
Pravidelné pití alkoholu / Regular alcohol consumption	Ne / No	4 041
	Ano / Yes	1 580

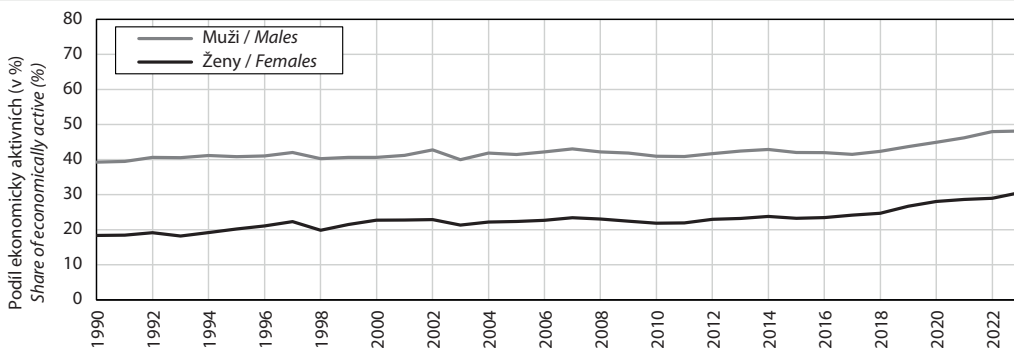
Zdroj dat / Source: KEIS, 2023.

Příloha 2 – Podíl ekonomicky aktivních mezi obyvatelstvem ve věku 60 a více let (%), muži, ženy, Korea, 1990–2023 / Relative share of economically active among the population aged 60 and over (%), males, females, South Korea, 1990–2023



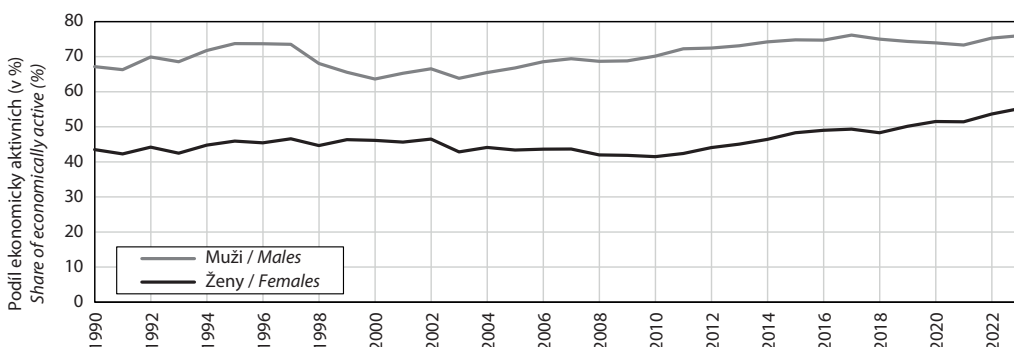
Zdroj dat / Source: KOSIS, 2024a; KOSIS, 2024b.

Příloha 3 – Podíl ekonomicky aktivních mezi obyvatelstvem ve věku 65 a více let (%), muži, ženy, Korea, 1990–2023 / Relative share of economically active among the population aged 65 and over (%), males, females, South Korea, 1990–2023



Zdroj dat / Source: KOSIS, 2024a; KOSIS, 2024b.

Příloha 4 – Podíl ekonomicky aktivních mezi obyvatelstvem ve věku 60 až 64 let (%), muži, ženy, Korea, 1990–2023 / Relative share of economically active among the population aged 60–64 (%), males, females, South Korea, 1990–2023



Zdroj dat / Source: KOSIS, 2024a; KOSIS, 2024b.