

## 2. Vývoj příjmů jako jeden z činitelů ovlivňujících výši a strukturu spotřeby

### 2. 1. Vývoj průměrných mezd

V roce 2003 dosáhl počet zaměstnanců v ČR podle odhadu ČSÚ celkem 4 044,8 tis. osob, kterým byly zúčtovány mzdy bez ostatních osobních nákladů ve výši 768 845,1 mil. Kč. Z toho v analyzovaných subjektech (viz vymezení v úvodu) bylo 3 224,9 tis. zaměstnancům zúčtováno 654 754,9 mil. Kč mezd bez ostatních osobních nákladů (tj. 85,2 % celkové částky). Soubor za tyto ekonomické subjekty je statisticky nejpodrobněji podchycen, a proto je vývoj mezd popisován právě na tomto souboru. V podnikatelské sféře bylo v roce 2003 zaměstnáno 2 488,9 tis. osob, kterým bylo zúčtováno 506 389,6 mil. Kč mezd bez OON, v nepodnikatelské sféře to bylo 736,0 tis. zaměstnanců a 148 365,3 mil. Kč mezd bez OON.

#### Vývoj průměrných hrubých měsíčních mezd zaměstnanců v ČR

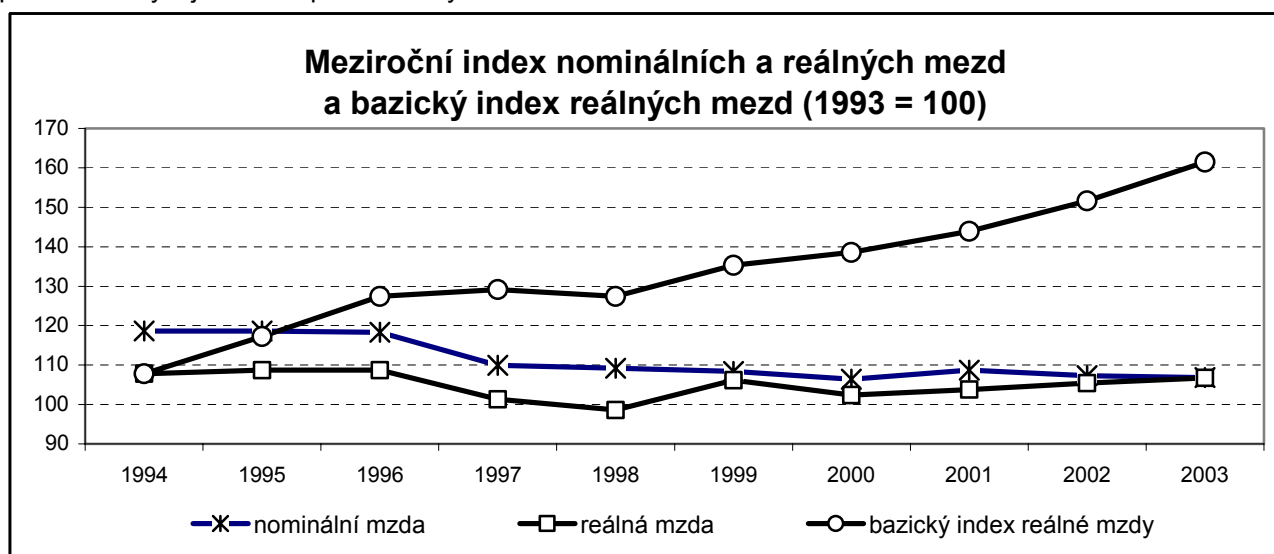
	Průměrné měsíční mzdy v Kč (na fyzické osoby)										
	1993	1994	1995	1996	1997	1998	1999	2000	2001	2002	2003 <sup>1)</sup>
Průměrná mzda	5 904	7 004	8 307	9 825	10 802	11 801	12 797	13 614	14 793	15 866	16 920
Index (předchozí rok = 100)											
- nominální mzdy	.	118,6	118,6	118,3	109,9	109,2	108,4	106,4	108,7	107,3	106,6
- reálné mzdy <sup>2)</sup>	.	107,8	108,7	108,7	101,3	98,6	106,2	102,4	103,8	105,4	106,5
Index (1993 = 100)											
- nominální mzdy	100,0	118,6	140,7	166,4	183,0	199,9	216,8	230,6	250,6	268,7	286,6
- reálné mzdy <sup>3)</sup>	100,0	107,8	117,2	127,4	129,1	127,4	135,3	138,6	143,9	151,6	161,5

1) Předběžné údaje

2) Indexy nominální mzdy dělené indexy spotřebitelských cen

3) Indexy nominální mzdy dělené indexy spotřebitelských cen (rok 1993 = 100)

Průměrná hrubá měsíční nominální mzda vzrostla za posledních deset let v České republice téměř trojnásobně, z 5 904 Kč v roce 1993 na 16 920 Kč v roce 2003. Nejvyšších meziročních přírůstků dosáhla průměrná nominální mzda na začátku období, v letech 1994, 1995 a 1996. V roce 1997 došlo ke zpomalení růstu mzdy vlivem tehdejších úsporných opatření v ekonomice. Od tohoto roku přírůstek mzdy již nepřekročil hranici 10 %. Ve vývoji reálné mzdy se odráží vývoj obou působících faktorů, tj. mzdového indexu a indexu spotřebitelských cen. Také růst reálné mzdy byl nejvyšší v letech 1994 až 1996, v roce 1997 byl pouze mírný, o 1,3 %, a v roce 1998, kdy byl index spotřebitelských cen vyšší než index nominální mzdy, došlo k poklesu reálné mzdy o 1,4 %. V dalších letech se růst reálné mzdy opět zvyšoval, a to hlavně díky příznivému vývoji indexu spotřebitelských cen.



Rozdílný byl vývoj mezd v podnikatelské a nepodnikatelské sféře. V prvních třech letech sledovaného období byl růst nominálních i reálných mezd mírně rychlejší v nepodnikatelské sféře. To se změnilo v roce 1997 v souvislosti s již zmiňovanými úspornými opatřeními, která se více projevila v nepodnikatelské sféře. Došlo k poklesu reálné mzdy v roce 1997 i 1998, zatímco v podnikatelské sféře

klesla reálná mzda pouze v roce 1998. V dalších letech byl vývoj indexu nominálních mezd v podnikatelské sféře poměrně plynulý, v rozmezí 5,9 až 8,4 %. V nepodnikatelské sféře byl vývoj nominálních i reálných mezd značně rozkolísaný, neboť zde dochází spíše ke skokovému růstu mezd podle toho, kdy nabývají platnosti mzdová opatření, např. úpravy platových tarifů.

### Vývoj průměrných hrubých měsíčních mezd zaměstnanců v podnikatelské a nepodnikatelské sféře

	Průměrné měsíční mzdy v Kč (na fyzické osoby)										
	1993	1994	1995	1996	1997 <sup>1)</sup>	1998	1999	2000	2001	2002	2003 <sup>1)</sup>
Podnikatelská sféra	5 891	6 961	8 297	9 764	10 853	11 994	12 887	13 864	15 033	16 017	16 955
Index (předchozí rok = 100)											
- nominální mzdy	.	118,2	119,2	117,7	111,2	110,5	107,4	107,6	108,4	106,5	105,9
- reálné mzdy <sup>2)</sup>	.	107,5	109,3	108,2	102,5	99,8	105,2	103,6	103,5	104,6	105,8
Nepodnikatelská sféra	5 942	7 122	8 332	9 973	10 611	11 090	12 474	12 731	13 954	15 342	16 800
Index (předchozí rok = 100)											
- nominální mzdy	.	119,9	117,0	119,7	106,4	104,5	112,5	102,1	109,6	109,9	109,5
- reálné mzdy <sup>2)</sup>	.	109,0	107,2	110,0	98,1	94,4	110,2	98,3	104,7	108,0	109,4

1) Předběžné údaje

2) Indexy nominální mzdy dělené indexy spotřebitelských cen

\*) Od roku 1997 došlo k přeřazení příspěvkových organizací, které hradí více než 50 % svých nákladů z tržeb, z nepodnikatelské sféry do sféry podnikatelské (rok 1997 ve staré metodice: podnikatelská sféra 10 898 Kč, nepodnikatelská sféra 10 512 Kč).

Vývoj mezd podle jednotlivých odvětví národního hospodářství je uveden v tab. č. 2.1.1 v příloze. Rozdíl mezi nejvyšší a nejnižší dosaženou průměrnou mzdou za odvětví se zvýšil z 5 313 Kč v roce 1993 na 21 209 Kč v roce 2003. Relativně nejméně vzrostla průměrná mzda v odvětví ubytování a stravování (o 134,2 %), dále v odvětví zemědělství, myslivost, lesnictví (o 135,6 %) a v rybolovu a chovu ryb (o 139,6 %). Nejvíce vzrostla průměrná mzda v odvětví obchod, opravy motorových vozidel a výrobků pro osobní potřebu (o 234,1 %), doprava, skladování a spoje (o 222,3 %) a ve finančním zprostředkování (o 221,4 %). Finanční zprostředkování je také odvětvím, které dosahovalo v celém období nejvyšší absolutní hodnoty průměrné mzdy.

Současně s růstem průměrných mezd dochází také ke zvyšování **diferenciace mezd** jednotlivých zaměstnanců, přičemž prevažujícím trendem celého období je postupně slábnoucí tendence. Od počátku to byly především velmi vysoké mzdy úzké skupiny zaměstnanců, které byly motorem diference, teprve v posledním roce se mzdy výrazněji diferencují i oblasti pod průměrem. Obecně došlo k nejvýznamnějšímu nárůstu diference v počátečních letech transformace ekonomiky na tržní hospodářství (tedy ještě před prvním šetřením ČSÚ za rok 1996, viz Úvod).

### Diferenciace mezd za roky 1996 - 2003

ukazatel <sup>1)</sup>	1996	1997	1998	1999	2000	2001	2002	2003
<b>Průměrná mzda</b>	11 069	12 572	13 361	14 097	15 187	16 353	18 133	19 510
První decil	5 980	6 780	7 031	7 404	7 953	8 508	9 247	9 814
První kvartil	7 570	8 670	9 027	9 496	10 172	10 951	11 946	12 729
Medián	9 770	11 170	11 698	12 278	13 100	14 139	15 542	16 707
Třetí kvartil	12 690	14 250	15 236	15 868	17 094	18 370	20 138	21 725
Devátý decil	16 750	18 790	20 397	21 153	23 046	24 661	27 281	29 416
Decilový poměr	2,80	2,77	2,90	2,86	2,90	2,90	2,95	3,00
Kvartilový poměr	1,68	1,64	1,69	1,67	1,68	1,68	1,69	1,71
Variační koeficient	57,6	58,5	61,9	70,6	72,5	73,2	79,9	79,3

1) údaje do roku 2001 jsou vypočtené odlišnou metodikou

S růstem mzdové diference souvisí i fakt zvyšujícího se rozdílu aritmetického průměru mezd (jinak nazývaného průměrná mzda) od mediánu (tedy mzdy prostředního zaměstnance). Již v roce 1996 činila průměrná mzda 113,3 % mzdy v mediánu a tento rozdíl ukazoval značné zešikmení rozdělení mezd. V roce 2003 průměrná mzda činila již 116,8 % mediánové mzdy. Ukazuje se, že extrémní hodnoty mezd nejlépe placených zaměstnanců výrazně zvyšují aritmetický průměr mezd, který tak stále méně odpovídá vžitě představené mzdě běžného zaměstnance.

**Rozdíly ve mzdách mužů a žen** přetrvávají a ženy v České republice mají průměrnou měsíční mzdu stabilně významně nižší než muži: ženy pobírají jen zhruba tři čtvrtiny průměrné mzdy mužů. Jak plyne z tabulky, došlo v posledním desetiletí ve vztahu průměrných výdělků mužů a žen k určitému vývoji: nejprve se mzdy mužů a žen sblížovaly, zatímco v roce 1988 dosahovaly ženy pouze 70,6 % průměrné mzdy mužů, v roce 1996 to bylo již 77,2 %. Poté se však vývoj obrátil a v roce 1998 ženy pobíraly v průměru jen 72,0 % mzdy mužů. Další vývoj směřoval opět k pozvolnému narovnávání a zmenšování rozdílů mezi průměrnými mzdami mužů a žen. Také v poslední době, tedy roce 2002 a 2003 došlo k drobnému zlepšení, když se poměr zvýšil na 74,6%.

#### Mzdy mužů a žen a jejich vzájemný poměr za roky 1988 a 1996 - 2003

Rok	1988	1996	1997	1998	1999	2000	2001	2002	2003
<b>Průměrné mzdy</b>									
Muži	3 968	12 245	14 166	15 323	16 109	17 251	18 481	20 404	21 983
Ženy	2 801	9 449	10 730	11 036	11 793	12 641	13 755	15 217	16 404
Poměr (%)	70,6	77,2	75,7	72,0	73,2	73,3	74,4	74,6	74,6
<b>Mediány mezd</b>									
Muži	-	10 650	12 370	13 271	13 717	14 623	15 585	16 938	18 221
Ženy	-	8 400	9 740	9 938	10 721	11 436	12 505	13 742	14 838
Poměr (%)	-	78,9	78,7	74,9	78,2	78,2	80,2	81,1	81,4

1) údaje do roku 2001 jsou vypočtené odlišnou metodikou

Na mediánových hodnotách je vývoj podobný, ale rozestup mezi mzdou mužů a žen je menší a podstatně rychleji se snižuje. Jestliže podíl aritmetických průměrů by naznačoval, že pozice žen byla v roce 2003 horší než v roce 1996, podle mediánových mezd je tomu již tři roky naopak. Je tedy zřejmé, že situace v odměňování žen se zlepšuje, třebaže podíl jejich průměrných mezd vůči mužům spíše stagnuje. Toto je způsobeno stále většími odlišnostmi v rozdělení mezd, průměrná mzda mužů je více vychýlená od střední oblasti v důsledku vyšší variability a šikmosti.

Rozdíly v agregátních mzdách mužů a žen vyplývají z mnoha příčin, často zcela objektivních. Působí zde vliv menšího počtu odpracovaných hodin žen proti mužům (v důsledku péče o děti nebo jiné nemocné členy rodiny apod.), vyšší četnost částečných úvazků, a také menší počet přesčasových hodin, které jsou placeny zvýhodněnou sazbou.

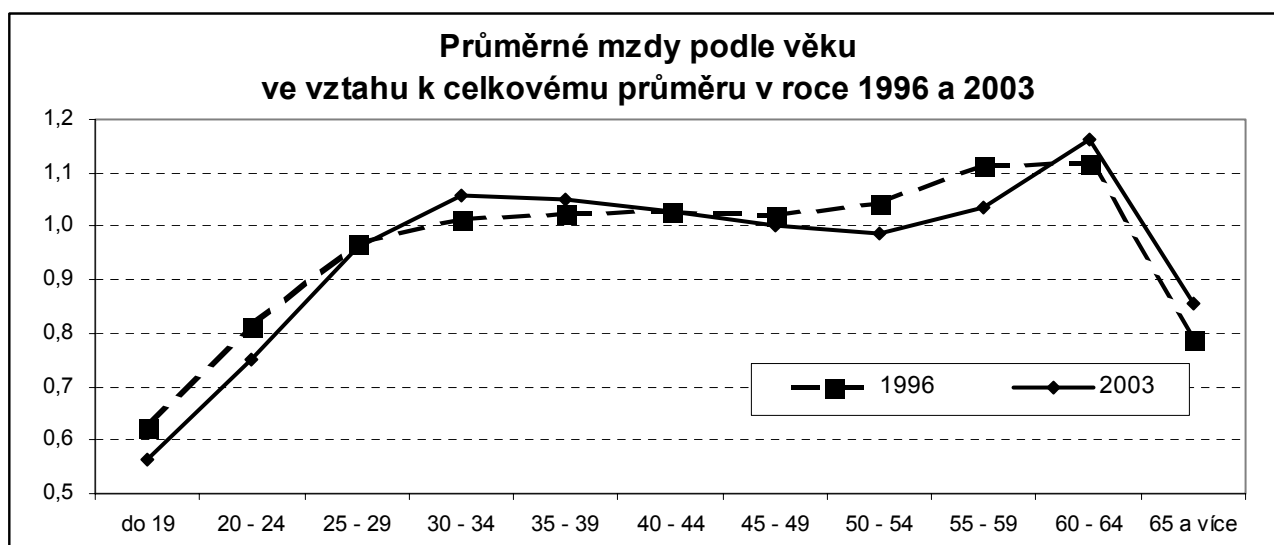
Faktor **vzdělání** posílil do roku 1996, jeho vliv na výši průměrné mzdy se významně zvýšil a stal se dominantním pro diferenciaci mezd vůbec. Tento vývoj byl přerušen v roce 1997, kdy vliv vzdělání dočasně poklesl v souvislosti s tzv. balíčky, kdy úspory ve státním rozpočtu přinesly omezení růstu až pokles reálné mzdy vzdělanějších zaměstnanců v nepodnikatelské sféře, zatímco zaměstnanců s nižšími stupni vzdělání se toto opatření výrazněji nedotklo.

Současně s tímto faktorem byly ve jmenovaném období zřetelné i obdobné tendence v dalších tříděných korelovaných se vzděláním: oslabování faktoru výše kvalifikace vyjadřované tarifním stupněm, resp. platovou třídou v nepodnikatelské sféře, a relativní pokles průměrných mezd v nepodnikatelské sféře, kde kvalifikovaní a vzdělaní zaměstnanci představují značnou část, proti podnikatelské sféře, kde mzdy rostly nebo alespoň stagnovaly.

V dalších letech se situace stabilizovala, v letech 1999 až 2002 rostly průměrné mzdy vysokoškoláků rychleji než v ostatních skupinách, poslední rok tento vývoj nepotvrdil. Toto vše je však obraz narýsovaný aritmetickými průměry; neznamená to tedy nutně, že např. všem vysokoškolákům mzdy rostou tímto způsobem. Variační koeficient mezd vysokoškoláků je v celém období několikanásobně vyšší než u ostatních skupin (zejména u zaměstnanců se základním vzděláním a SOU, kteří mají mzdy spíše nivelizované). Diferenciace mezd se s vyšším stupněm vzdělání silně zvyšuje.

S faktorem vzdělání úzce souvisí také třídění podle **zaměstnání** vyjádřené klasifikací KZAM; tam vývoj poukázal na další souvislosti ohledně vlivu ekonomické recese v roce 1997; tehdy byl zaznamenán nízký růst až pokles průměrných nominálních mezd v prvních dvou hlavních třídách klasifikace zaměstnání, tedy zejména u vědeckých a odborných pracovníků a u zákonodárců, vedoucích a řídicích pracovníků, a na druhé straně zůstal zachován růst hrubé mzdy u nižších hlavních tříd KZAM; o rok později – v roce 1998 – nastal velký pokles mezd u provozních pracovníků ve službách a obchodě (hlavní třída 5 KZAM), když se pokles příjmů projevil i ve výdajích obyvatelstva za zboží a služby a se zpožděním i na mzdách zaměstnanců tohoto sektoru. Naopak např. technických pracovníků, úředníků či kvalifikovaných dělníků (hlavní třídy 3, 4 a 7 KZAM) se dramatický ekonomický vývoj v mzdové oblasti podstatněji nedotkl.

Po roce 1998 byl vývoj již plynulý, bez excesů, dlouhodobé trendy lze vysledovat ve snižování průměrných mezd dělníků, kvalifikovaných i nekvalifikovaných, naopak rostly průměrné mzdy vedoucích a řídicích pracovníků a vědeckých a odborných duševních pracovníků.



Průměrné mzdy podle věku doznaly za popisované období značných změn, které souvisely jednak s demografickými faktory, jednak s přizpůsobováním se poměrům běžným v západních ekonomikách. To ve vztahu k průměrným mzdám v jednotlivých věkových kategoriích znamenalo především – jak je možné vidět na grafu ve změnách tvaru křivek – že se dramaticky změnil vývoj kariérního růstu mzdy: jestliže dříve průměrné mzdy v podstatě rostly stále s přibývajícím věkem (to bylo způsobeno přetrváváním tradičního modelu z dob centrálně plánovaného hospodářství, kdy mzda zaměstnance byla určována platovou tabulkou); s transformací na tržní hospodářství byl tento model postupně opouštěn a lokální maximum průměrných mezd se tak objevilo u střední generace; nyní přichází dokonce u zaměstnanců s 30-34 lety. Podobný zůstal rychlý růst na počátku pracovní kariéry.

Dalšími změnami jsou: relativně nižší mzdy u dvou nejmladších kategorií a naopak relativně vyšší mzdy u dvou nejstarších kategorií, které souvisí s pozdějším zahájením a také ukončením pracovní kariéry zaměstnanců. Mladí lidé se dnes připravují na vstup do zaměstnání delší dobu, přinášejí si také obecně vyšší kvalifikaci, což jde na vrub rozvoji vyššího (pomaturitního) vzdělávání. V souvislosti s posunutím věku odchodu do důchodu, ale i se zvyšováním střední délky života, také dnes zaměstnanci opouštějí zaměstnání později než tomu bylo v dřívějších letech, celá pracovní kariéra se tedy posunula do pozdějšího věku.

Velmi vysoké mzdy u nejstarších věkových kategorií jsou způsobeny odlišnými charakteristikami zaměstnanců v těchto kategoriích proti ostatním. V této skupině je podstatně vyšší podíl mužů (protože ženy odcházejí dříve do starobního důchodu) a také zaměstnanců vysoce kvalifikovaných, průměrné mzdy jsou potom tímto faktem velmi ovlivněné.

## 2. 2. Vývoj sociálních příjmů obyvatelstva

Do celkových výdajů na sociální zabezpečení patří sociální příjmy obyvatelstva, výdaje na aktivní politiku zaměstnanosti, sociální služby a dotace občanským a humanitárním organizacím. Tato kapitola se podrobněji zabývá **sociálními příjmy obyvatelstva**. Ty tvoří důležitou součást příjmů obyvatelstva, a to zejména té jeho vrstvy, která je na ně z nejrůznějších důvodů odkázána. Jejich objem v roce 2003 činil 306,3 mld. Kč, v roce 1993 činil 117,7 mld. Kč. Jednotlivé druhy peněžních sociálních dávek jsou podle MPSV zařazeny podle svého účelu do tří hlavních systémů. V přílohové tabulce č. 2.2.1 je zachycen vývoj základních skupin sociálních příjmů, tříděných podle těchto systémů, za sledované období 1993 až 2003. Jsou to tyto :

- **dávky sociálního zabezpečení**, kam patří dávky důchodového pojištění, nemocenského pojištění a pojištění v nezaměstnanosti
- **dávky státní sociální podpory**, kam patří množství nejrůznějších dávek, z nichž k objemově nejvýznamnějším patří přídavky na děti, rodičovský příspěvek a sociální příplatek, dále sem patří

příspěvek na bydlení, příspěvek na dopravu, zaopatřovací příspěvek, dávky péstounské péče, porodné a pohřebné

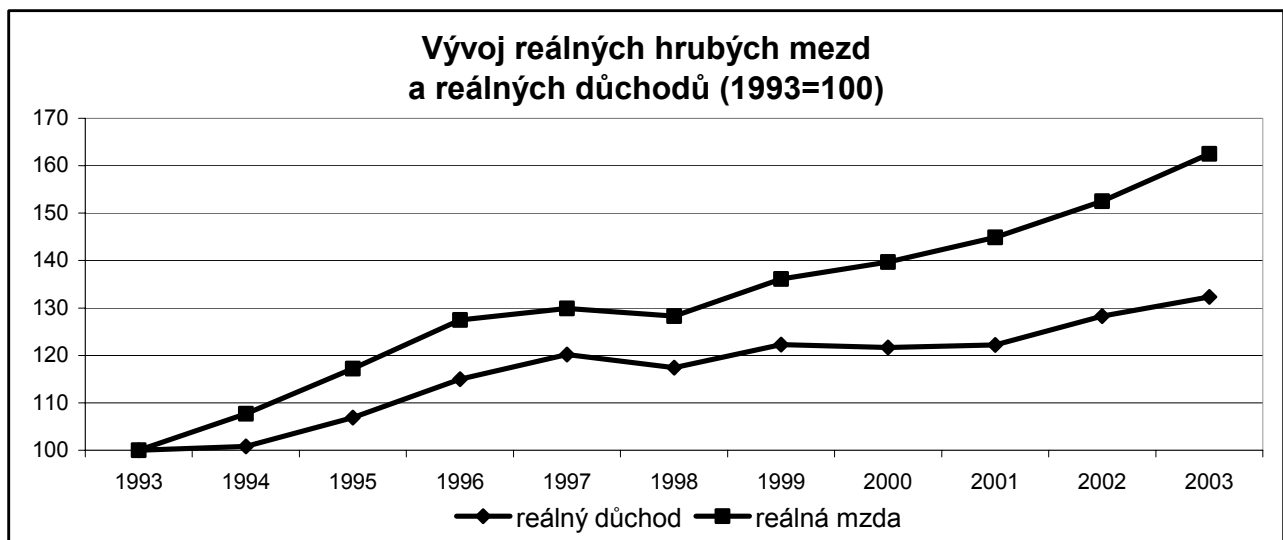
- **dávky sociální péče** jsou sociální dávky, podmíněné sociální potřebností a zdravotním stavem. Týkají se především starých a zdravotně postižených osob, rodin s dětmi a zahrnují jiné specifické dávky.

Aby mohla být stanovena hranice sociální potřebnosti, která vytváří nárok na mnohé ze sociálních dávek, byl v roce 1991 přijat zákon o **životním minimu**. Životní minimum je kritériem, jehož hlavní funkcí je posouzení příjmové dostatečnosti resp. nedostatečnosti pro potřeby sociální ochrany občana nebo rodiny. Je určeno dávkou, která je nutná ke krytí minimálně nezbytných výdajů na osobní potřeby jednotlivých osob a na společné potřeby domácností. Je rozděleno do dvou bloků, na dávky pro jednotlivce (které jsou u dětí odstupňovány podle věku) a na dávky pro domácnost (které jsou odstupňovány podle počtu členů). Od výše životního minima je odvozeno poskytování mnohých sociálních dávek. Dávky životního minima podléhají změnám, tj. jsou v souvislosti s vývojem mezd a cen valorizovány, jak je zachyceno v přílohové tabulce č. 2.2.2. V průběhu sledovaného desetiletého období se zvýšily devětkrát, k poslední změně došlo říjnu 2001. Podle ní činí životní minimum u jednočlenné domácnosti 4 100 Kč, u dvoučlenné bezdětné domácnosti 6 960 Kč a u čtyřčlenné domácnosti se dvěma dětmi ve věku 10 až 15 let 11 980 Kč.

Sociální politika prošla, v souvislosti s realizovanou ekonomickou transformací a z ní vyplývajících změn v oblasti sociální a demografické, výraznými změnami a mnoha legislativními úpravami, které ještě stále nejsou ukončeny (v současnosti se např. diskutuje k návrhům potřebné důchodové reformy). Konkrétně se tyto změny projevují v růstu počtu nezaměstnaných, v posouvání hranice založení rodiny do vyššího věku a v poklesu porodnosti, stárnutí populace a tím zvyšování počtu starobních důchodců atd. To vše s sebou přináší změny v objemu i struktuře poskytování sociálních dávek a úpravy v systému jejich poskytování (např. mnohé dávky státní sociální podpory, které dříve vypláceli zaměstnavatelé a okresní správy sociálního zabezpečení, převzal do své kompetence stát).

Od roku 1993 se objem **sociálních příjmů obyvatelstva** zvýšil o více než 150 %, z nich nejrychleji (téměř pětkrát) vzrostl objem příspěvků v nezaměstnanosti a dávky sociální péče. Z hlediska celkového objemu dávek jsou nejdůležitější **důchody**, jejichž podíl na celkových sociálních příjmech činil více než 70 % a jež se za sledované desetileté období ztrojnásobil (přesněji viz přílohová tab. č. 2.2.1). Jejich zvyšující se podíl na celkových sociálních příjmech (v průběhu období 1993 až 2003 o 9 procentních bodů) souvisel s růstem počtu příjemců důchodů a s valorizací důchodů. Počet příjemců důchodů (tj. starobních, invalidních, vdovských, vdoveckých, sirotčích a ostatních) v roce 2003 dosáhl více než 2,6 milionů a vzrostl za sledované desetileté období o 4,1 %, z toho počet starobních důchodců dosáhl 1,9 milionů s růstem 7,8 % (viz přílohová tab. č. 2.2.4). K valorizaci důchodů docházelo téměř pravidelně a od začátku roku 1993 do konce roku 2003 byly upraveny třináctkrát. V přílohové tabulce č. 2.2.3 jsou uvedeny jednotlivé etapy valorizace. Průměrný měsíční starobní důchod v roce 2003 činil 7 071 Kč (v roce 1993 činil 2 734 Kč) a od roku 1993 se zvýšil o 159 %. Při zvýšení průměrné hrubé mzdy o 188 % a čisté mzdy o 182 % je pochopitelné, že relace důchodu ke mzdě se postupně zhoršovala. Jestliže v roce 1993 byl podíl důchodu ve vztahu k hrubé mzdě 47 % a k čisté mzdě dosahoval 60 %, v roce 2003 tento podíl klesl mírně nad 42 % resp. 55 %. Celý průběh vývoje v desetileté časové řadě je k dispozici v přílohové tabulce č. 2.2.4 .

Posuzujeme-li **vývoj mezd a důchodů v reálných relacích** (tj. očištěné od vlivu působení cen) je zřejmé, že se jejich vzájemný poměr vyvíjel v neprospěch důchodů. Hrubá mzda se reálně za sledované období zvýšila o 62 %, zatímco důchod vzrostl reálně pouze o 32 %, tj. rostl polovičním tempem. V průběhu deseti let se reálná úroveň mezd i důchodů neustále zvyšovala s jedním malým poklesem u mezd v roce 1998 a dvěma poklesy u důchodů v letech 1998 a 2000. V posledních dvou letech (2002 a 2003) vzrostla reálná hodnota mezd i důchodů v důsledku mimořádně nízké inflace výrazněji (viz přílohová tabulka č. 2.2.5), avšak jak ukazuje graf, rozdíl mezi nimi se neustále zvyšuje.



Dávky **nemocenského pojištění** obsahují především nemocenské, podporu při ošetřování člena rodiny, peněžitou pomoc v mateřství a vyrovnávací příspěvek v těhotenství a mateřství. V této oblasti došlo v průběhu deseti let k mnoha změnám. Od roku 1995 byl systém nemocenského pojištění zredukován na čtyři dávky, ostatní byly přeřazeny do státní sociální podpory. Od roku 1999 se zvýšil vyměřovací základ pro stanovení denní výše dávky nemocenského. Výdaje na nemocenské se v letech 1993 až 2003 ztrojnásobily, vzrostly z 9,7 mld. Kč na 29,5 mld. Kč (přílohová tabulka č. 2.2.1).

Vysoký růst počtu nezaměstnaných osob způsobil, že objem vyplacených **příspěvků v nezaměstnanosti** se zvýšil od roku 1993 téměř pětinašobně, tj. z 1,4 mld. Kč na 6,9 mld. Kč v roce 2003. Nejvyšší meziroční růst zaznamenal rok 1999, nejvyšší míry nezaměstnanosti bylo dosaženo v roce 2003, kdy překročila hranici 10 %.

#### Vývoj míry registrované nezaměstnanosti k 31. 12. v %

	1993	1994	1995	1996	1997	1998	1999	2000	2001	2002	2003
Míra nezaměstnanosti	3,5	3,2	2,9	3,5	5,2	7,5	9,4	8,8	8,9	9,8	10,3

Pomocí dávek **státní sociální podpory** pomáhá stát rodinám v případech uznané tíživé sociální situace, na jejíž řešení vlastní síly rodiny nestačí. Státní sociální podpora jako druhý nejdůležitější systém sociálního zabezpečení vznikl v roce 1995, aby sjednotil dávky, vyjadřující podporu rodinám s dětmi a zavedl nové dávky, reagující na dříve neřešené situace. Pro určení výše dávek slouží stanovené životní minimum. Ze sociálních dávek dominují přídatky na děti s podílem 39 % z celkového objemu výdajů na státní sociální podporu, na druhém místě je rodičovský příspěvek s podílem 25 % a na třetím místě sociální příplatek s 18 %. Vývoj těchto tří základních dávek je uveden na tab. č. 2.2.1. Stagnace přídatků na děti resp. jejich pokles souvisel se změnami v jeho poskytování (od plošného k výběrovému) a s poklesem počtu dětí, což ovlivňuje i většinu ostatních dávek. K dávkám objemově méně významným, které jsou zahrnuty do dávek státní sociální podpory patří dávky pěstounské péče, porodné, pohřebné, zaopatřovací příspěvek, příspěvek na bydlení a příspěvek na dopravu.

#### Vývoj počtu narozených dětí v tis.

	1993	1994	1995	1996	1997	1998	1999	2000	2001	2002	2003
Počet živě narozených	121,0	106,6	96,1	90,4	90,7	90,5	89,5	90,9	90,7	92,8	93,7

Dávky **sociální péče** jsou pravidelně nebo jednorázově vyplácené sociální dávky určené pro sociálně potřebné občany (rodiny s dětmi, občany se změněnou pracovní schopností, těžce zdravotně postižené občany, staré občany a občany, kteří potřebují zvláštní pomoc resp. jsou společensky nepřizpůsobiví). Objem vyplacených dávek dosáhl v roce 1993 dosáhl 2,9 mld. Kč, za deset let se zvýšil na 14,1 mld. Kč, tj. téměř pětkrát.

## 2. 3. Peněžní příjmy domácností, jejich vývoj a struktura podle výsledků Mikrocenzů 1992, 1996 a 2002

Úroveň příjmů je jedním z hlavních faktorů určujících životní standard. Na zjišťování peněžních a naturálních příjmů domácností bylo zaměřeno výběrové šetření Mikrocenzus 2002. Jeho výsledky poskytly reprezentativní údaje o vývoji a struktuře příjmů domácností ČR a údaje o změnách v jejich sociálním složení. Výsledky ukázaly dále pokračující prohlubování příjmové nerovnosti a s využitím metodologie EU umožnily charakterizovat skupiny osob ohrožených příjmovou chudobou.

Uvedené údaje byly zpracovány za hospodařící domácnosti, tj. skupiny osob, které žijí ve společné domácnosti a společně hradí základní výdaje domácnosti. Sociální skupina hospodařící domácnosti se určovala podle sociální příslušnosti osoby v čele domácnosti. V úplných rodinách je osobou v čele vždy manžel. V ostatních typech domácností (neúplné rodiny, nerodinné domácnosti) se při stanovení osoby v čele přihlíží k ekonomické aktivitě, resp. výši příjmu jednotlivých osob.

### Počet domácností a jejich sociální složení

Vývoj počtu domácností i jejich sociální složení ovlivnil jednak nepříznivý demografický vývoj, zejména nízká porodnost a s tím související celkové stárnutí české populace, a dále zhoršující se podmínky na pracovním trhu, v jejichž důsledku více lidí nenašlo odpovídající pracovní uplatnění.

#### Základní charakteristiky domácností podle sociálních skupin v roce 2002

	Domácnosti úhrnem	z toho domácnosti			
		zaměstnanců	samostatně činných	důchodců bez ekonomicky aktivních osob	nezaměstnaných
Počet domácností v tis.	4053,8	2 017,3	519,1	1 113,2	184,4
Podíl v %: 2002	100,0	49,8	12,8	27,5	4,5
1992	100,0	57,9	6,4	29,7	1,2
Průměrný počet na domácnost					
členů	2,50	2,82	3,10	1,54	2,69
ekonomicky aktivních osob	1,11	1,66	1,72	X	0,29
nezaopatřených dětí	0,61	0,80	1,00	0,05	1,02
nepracujících důchodců	0,56	0,17	0,15	1,43	0,07
Čistý peněžní příjem na osobu v Kč	92 986	96 961	107 623	82 464	49 192
z toho sociální příjmy	25 780	11 968	10 708	79 709	29 745
Index čistého peněžního příjmu 2002/1992					
nominální	275,9	285,6	242,3	281,1	234,9
reálný	128,9	134,8	114,3	120,6	109,7

Základní vývojovou tendencí byl růst celkového počtu domácností při současném zmenšování její velikosti. Podle výsledků Mikrocenzu 2002 bylo v ČR k období zjišťování 4053,8 tis. společně hospodařících domácností, které měly celkem 10 116,8 tis. členů, takže na 1 domácnost připadalo 2,50 členů. Celkový počet domácností vzrostl proti stavu zjištěnému při Mikrocenzu 1992 o 5,7 % (217,8 tis. domácností). Velikost domácnosti negativně ovlivňovala klesající porodnost, jejímž přímým důsledkem bylo snížení počtu nezaopatřených dětí v rodině ve všech sociálních skupinách. Ke zmenšování velikosti domácnosti a k růstu jejich celkového počtu přispívá také dřívější osamostatňování dětí, tj. jejich odchod od původní rodiny, a to i bez ohledu na jejich ekonomickou soběstačnost. Ve všech sociálních skupinách klesl v důsledku růstu nezaměstnanosti a částečně též vlivem vynucených dřívějších odchodů do důchodu počet ekonomicky aktivních osob.

Z domácností ekonomicky aktivních jsou nejpočetnější skupinou zaměstnanci, tj. domácnosti, v jejichž čele je osoba pracující v závislém pracovním poměru. Jejich podíl na celkovém počtu domácností v ČR celkově postupně klesá. Výhradně se však snižovaly počty dělnických domácností (na 80% stavu zjištěného při Mikrocenzu 1992), zatímco počty zaměstnaneckých domácností o 4,0 % vzrostly. Tento přirozený vývoj je odrazem probíhajících ekonomických změn – útlumem některých odvětví průmyslu na jedné straně a rozvojem komplexu služeb na straně druhé.

Mezi roky 1992 až 2002 se více než zdvojnásobil počet domácností samostatně činných. Jejich podíl na celkovém počtu domácností v ČR představoval téměř 13% a žilo v nich 1 611,4 tis. osob. Na přírůstku se

však výhradně podílely domácnosti osob podnikajících v nezemědělských oblastech, protože počty domácností samostatně hospodařících v zemědělství se snížily.

Počet domácností důchodců bez ekonomicky aktivních osob se naopak v uvedeném mezidobí snížil. Projevují se tak pozdější odchody do důchodu a skutečnost, že řada důchodců i po odchodu do důchodu pracuje; jejich domácnosti jsou potom zařazeny mezi domácnosti ekonomicky aktivních osob. Od roku 1992 přibýlo 10,7 tis. domácností důchodců zabývajících se podnikáním. Na druhé straně v důsledku horších podmínek na trhu práce ubylo důchodců v zaměstnaneckých profesích.

Počet domácností s nezaměstnanou osobou v čele vzrostl více než čtyřnásobně. Ve skupině „ostatní“ se počet se zvýšil 2,6krát a přibýly zejména domácností studentů.

## Změny v úrovni příjmů a příjmová diferenciaci

Hodnocené období, zejména jeho první polovina, bylo obdobím rychlého růstu příjmů domácností. Podle výsledků Mikrocenzu 2002 činil v průměrné domácnosti roční čistý příjem na osobu 92 986 Kč, což bylo zhruba 2,8krát více než při Mikrocenzu 1992. Absolutně nejvyšší a 20 % nad průměrem za úhrn všech domácností byl příjem dosažený u domácností ostatních zaměstnanců (111,7 tis. Kč na osobu za rok). V porovnání s tím příjem zaměstnanců pracujících v dělnických profesích byl o čtvrtinu nižší a také tempo jeho růstu byla oproti roku 1992 pomalejší.

Nadprůměrnou dynamiku růstu příjmů měly kromě domácností ostatních zaměstnanců domácnosti nepracujících důchodců, a to především zásluhou růstu důchodů (valorizace a růst výše nově přiznaných důchodů), které jsou hlavním zdrojem jejich celkového příjmu.

Sociální příjmy jsou významnou součástí příjmů takřka u všech typů domácností. V roce 2002 se jejich podíl pohyboval od 9,7 % u domácností ostatních zaměstnanců až po 96,7 % v domácnostech důchodců bez ekonomicky aktivních členů. Prakticky u všech typů domácností byly tyto podíly nižší než v roce 1992, což souviselo s rozdílnou dynamikou růstu jednotlivých složek příjmů domácností ve sledovaném období. Jak dokládají výsledky v tomto období uskutečněných šetření, podíl sociálních příjmů se začal zvyšovat po roce 1996 (za úhrn domácností podle Mc 1996 - 24,9 %, Sociální šetření domácností 2001 - 25,8 %, Mc 2002 - 27,7 %). Nárůst tohoto podílu je patrný u domácností všech sociálních skupin s výjimkou zbytkové kategorie „ostatní“ domácností.

Příjmové rozdělení domácností podle čistého příjmu na osobu se výrazně posunulo k vyšším hodnotám. Zatímco v roce 1992 mělo roční příjem do 36 tis. Kč na osobu 67,0 % všech domácností, v roce 2002 to bylo již jen 2,9 %. V roce 2002 se nejvíce domácností (34,4 %) nacházelo v příjmovém intervalu 72 až 96 tis. Kč na osobu. Příjem přesahující 192 tis. mělo téměř 30krát více domácností (227,0 tis.) než v roce 1992

Pokud jde o sociální skupiny, z domácností ekonomicky aktivních osob se nejvíce posunuly vzhůru příjmy domácností zaměstnanců. Jejich příjmy nebyly koncentrovány, ale spíše rovnoměrně rozloženy do více příjmových skupin ve středu příjmového rozdělení. Mezi 48 až 108 tis. Kč ročně na osobu se nacházelo 55 % celkového počtu domácností zaměstnanců. Příjmy ostatních zaměstnanců se nacházely ve vyšších příjmových pásmech - nejvyšší četnosti byly v intervalech 120-144 tis. Kč (13 % domácností) a nad 192 tis. Kč (11,5 % domácností). U domácností dělníků byla spíše obsazena nižší příjmová pásma - nejvyšší počet domácností (14 %) měl příjem 60-72 tis. Kč, tj. 5-6 tis. Kč na osobu měsíčně. Pro srovnání - na příjem nad 192 tis. Kč na osobu dosáhlo jen 2,3% domácností dělníků.

Domácností samostatně činných měly jak v nejnižším (do 36 tis. Kč), tak i v nejvyšším příjmovém pásmu (nad 192 tis. Kč) nejvyšší podíly z domácností ekonomicky aktivních osob - 3,8 % resp., 15,1 %. V roce 1992 měla podstatná část (78 %) domácností samostatně činných roční příjem na osobu do 60 tis. Kč.

Příjmy domácností důchodců bez ekonomicky aktivních členů se také posunuly o několik příjmových pásem. Zatímco v roce 1992 měly téměř všechny domácnosti důchodců průměrný příjem na osobu pod 48 tis. Kč, v roce 2002 zbyla v této příjmové kategorii pouze necelá 3 procenta domácností. Většina domácností - 64,8 % - měla příjem mezi 72 až 96 tis. Kč na osobu za rok.

Pokud jde o vývoj **diferenciaci příjmů**, všechny dále uvedené míry ukazují, že diferenciaci se nejvýrazněji prohloubila u domácností zaměstnanců. U domácností samostatně činných je nerovnost



v příjmech nejvyšší, ale během sledovaného období se zvýšila podstatně méně než u zaměstnanců. Diferenciace příjmů důchodců bude vždy daleko nižší než u domácností ekonomicky aktivních. Je to dáno již samotným způsobem výpočtu důchodů, kdy vyšší částky příjmů se do základu pro výpočet započítávají nižším procentem a také do jisté míry způsobem valorizace důchodů, kdy důchody přiznané před rokem 1996 rostly rychlejším tempem. Tak spíše než k diferenciaci důchodů docházelo k jejich sblížení. Z údajů u samostatně činných a důchodců je také zřejmé, že vývoj diferenciaci nebyl v daném období přímočarý.

### Vybrané míry příjmové diferenciaci

	Variační koeficient			Gini koeficient			Decilový poměr		
	Mc2002	Mc1996	Mc1992	Mc2002	Mc1996	Mc1992	Mc2002	Mc1996	Mc1992
Domácnosti úhrnem	67,7	64,0	54,6	27,0	25,8	22,5	3,14	2,81	2,47
z toho domácnosti:									
zaměstnanců	64,3	55,4	49,2	26,3	25,3	22,2	3,27	3,11	2,73
samostatně činných	86,4	95,8	84,8	33,9	34,6	33,4	4,41	4,35	4,18
důchodců bez EA	30,5	39,3	21,4	12,0	12,0	10,6	1,52	1,52	1,55

Z decilového rozdělení domácností podle výše čistého příjmu na osobu vyplynulo, že průměrný čistý příjem 10 % nejchudších domácností v roce 2002 činil 39,8 tis. Kč, což bylo o 22,1 tis. Kč více než v roce 1992. U 10 % domácností v nejvyšším příjmovém decilu vzrostl průměrný čistý příjem přibližně 3krát a dosáhl částky 228,3 tis. Kč. Během hodnoceného období se prohloubil rozdíl mezi příjmy chudých a bohatých domácností. Zatímco v roce 1992 byly příjmy bohatých domácností z 10. decilu 4,3krát vyšší než příjmy chudých domácností v 1. decilu, v roce 2002 činil tento podíl 5,7.

Nejvyšší zastoupení mezi 10% nejchudších domácností měly úplné i neúplné rodiny s dětmi, z hlediska sociálních skupin to byly zejména domácnosti dělníků, nezaměstnaných a poměrně vysoký byl i podíl domácností osob samostatně činných mimo zemědělství. Příčiny mohou být různé - vesměs jde o drobné podnikatele, kteří buď stěží udržovali svoji živnost anebo v roce 2002 žili z úspor, jež se v Mikrocenzu nesledovaly; částečně se zde mohl projevit i vliv stínové ekonomiky (nepřiznané příjmy).

### Příjmy domácností ve vztahu k životnímu minimu a příjmová chudoba

V ČR se jako oficiální hranice chudoby a také jako východisko při posuzování sociální potřeby domácností a osob používá životní minimum, Domácností, jejichž příjmy nedosáhly v roce 2002 výše platného životního minima, bylo zhruba 133,2 tis. (3,3 % celkového počtu domácností) a žilo v nich cca 391,9 tis. osob (3,9 % z celkového počtu osob). Ve srovnání s rokem 1992 byl celkový počet domácností **pod životním minimem** vyšší absolutně o 23,8 tis. a relativně o 0,4 procentního bodu. Z hlediska sociálních skupin byl nejvyšší podíl těchto domácností mezi nezaměstnanými (33,8 % těchto domácností) a u „ostatních“ domácností (37,4 %).

## Domácnosti podle vztahu peněžních příjmů a životního minima v roce 2002

Typ domácnosti	Počet domácností v tis.	Podíl domácností s čistým peněžním příjmem					
		pod ŽM	1,00–1,49	1,50-1,99	2,00-2,49	2,50-2,99	3,00 a více
			násobku životního minima				
Domácnosti úhrnem	4 053,8	3,3	13,1	29,7	22,7	11,4	19,7
v tom:							
zaměstnanci	2 017,3	0,7	11,4	20,8	22,5	16,6	28,0
samostatně činní	519,1	3,8	11,4	17,4	18,2	13,5	35,7
důchodci s EA členy	157,8	0,3	8,7	21,6	37,2	15,8	16,4
důchodci bez EA členů	1 113,2	1,3	11,0	57,4	27,0	2,1	1,2
nezaměstnaní	184,4	33,8	46,6	8,8	5,0	2,8	3,0
ostatní <sup>1)</sup>	62,0	37,4	33,1	10,1	8,7	4,0	6,8
Domácnosti s nezaopatřenými dětmi	1 506,0	6,4	23,6	26,4	20,7	10,1	12,8
1 dítě	704,3	6,2	19,6	23,9	21,7	12,6	15,9
2 děti	674,9	5,4	24,9	28,8	21,0	8,8	11,2
3 a více dětí	126,8	13,4	38,5	27,8	13,2	3,2	3,9
Domácnosti bez nezaopatřených dětí	2 547,8	1,4	7,0	31,7	23,9	12,1	23,8

<sup>1)</sup> osoba v čele domácnosti není ekonomicky aktivní a nepobírá důchod; např. student, osoba pobírající rodičovský příspěvek, osoba žijící z majetku

Pozitivní je skutečnost, že se v úhrnu i v rozhodujících sociálních skupinách snížil podíl domácností v nejnižším násobku ŽM, tedy blízko jeho hranice. Zatímco v roce 1992 bylo v pásmu 1,0 až 1,5 násobku životního minima 27,3 % všech domácností, v roce 2002 se jich v tomto pásmu nacházelo již jen 13,1 %. Podíl domácností s příjmy ve výši trojnásobku a více se ve stejném období zvýšil z 9,0 na 19,7 %.

Nejvýrazněji se k vyšším násobkům ŽM posunuly příjmy domácností důchodců bez ekonomicky aktivních členů. Podíl těchto domácností v pásmu 1,0 - 1,5 násobku ŽM se snížil ze 43 % v roce 1992 na pouhých 11,0 % v roce 2002. V pásmu 2,0 – 2,5 násobku ŽM, kde se v roce 1992 nacházelo jen 5 % domácností, jich bylo v roce 2002 již 27 %. Tento vývoj byl podmíněn rozdílným tempem růstu průměrného ŽM (index 2002/1992 – 232,5) a průměrného důchodu na osobu (index 302,7).

Zhruba 36 % domácností podnikatelů mělo příjmy ve výši trojnásobku ŽM a více. Z domácností s ekonomicky aktivními členy však měly také nejvyšší podíl domácností pod ŽM (3,8 %).

Podíl domácností s dětmi s příjmy pod odpovídajícím životním minimem se ve srovnání s rokem 1992 zvýšil. Z hlediska počtu dětí byl nejvyšší podíl těchto domácností u rodin se 3 a více dětmi (13,4 %), k nejvyššímu zvýšení však došlo u rodin s 1 dítětem (2,1 procentního bodu).

Hranice **příjmové chudoby** byla podle metodiky EU stanovena jako 60 % z hodnoty mediánu národního vyrovnaného příjmu na spotřební jednotku (viz. metodické vysvětlivky v kapitole Úvod). V roce 2002 jí byla částka 73 878 Kč. Příjem nižší než uvedená částka mělo v ČR celkem 8,1 % osob. Od roku 1992 se chudoba mírně prohloubila, podíl osob ohrožených chudobou se zvýšil o 2,2 procentního bodů. Přesto patří ČR dlouhodobě v evropském měřítku k zemím s nízkou mírou chudoby. Ve srovnání s ostatními evropskými státy však má ČR velkou koncentraci osob mezi 60 a 70 % národního vyrovnaného mediánového příjmu (8,1 % osob), které by se za určitých podmínek mohly stát dalšími chudými. V zemích evropské patnáctky bylo v roce 2001 pod hranicí chudoby 15 % a v přistupujících zemích celkem 14 % z celkového počtu obyvatel. V ČR by se ohroženými chudobou mohlo stát za určitých podmínek (růst nezaměstnanosti, větší restriktivní zásahy v systému sociálních příjmů) dalších 8 % osob s příjmy mezi 60 až 70 % národního vyrovnaného mediánového příjmu.

Z hlediska pohlaví jsou ohroženější skupinou spíše ženy než muži, s rostoucím věkem se rozdíl mezi pohlavími zvyšuje. V roce 2002 bylo chudobou ohroženo 8,8 % z celkového počtu žen v ČR a 7,4 % mužů (z celkového počtu mužů v ČR). Ve věkové skupině osob nad 65 let byl podíl žen ohrožených chudobou 6,2 %, zatímco podíl mužů činil jen 1,5 %. Vyšší podíl žen souvisí s tím, že ženy mají v průměru nižší důchody.

Úroveň peněžní chudoby významně ovlivňuje druh ekonomické aktivity. Z výsledků je zřejmé, že zaměstnané a podnikající osoby nad 16 let jsou chudobou ohroženy méně než osoby ekonomicky neaktivní. V roce 2002 bylo mezi zaměstnanci 2,1 % osob a mezi podnikateli 6,5 % osob ohrožených chudobou. Vysoký podíl chudých byl mezi nezaměstnanými (36,0 %) a ostatními osobami ekonomicky neaktivními kromě nepracujících důchodců (13,0 %). U nich je podíl chudých je relativně nízký. Pravidelné valorizace zvýšily důchody posuzovaných osob do té míry, že byly zpravidla vyšší než stanovená hranice chudoby.

Z hlediska jednotlivých skupin domácností byly chudobou ohroženy spíše domácnosti s dětmi než domácnosti bezdětné. V chudobou postižených domácnostech žilo zhruba 15 % dětí do 15 let. Nejvyšší podíl chudých měly neúplné rodiny s dětmi (29,7 %). Šlo zejména o rodiny osamělých svobodných či rozvedených žen s dětmi. Druhou skupinou s vysokým podílem chudých pak byly rodiny se 3 a více dětmi (19,6 %).

Značnou zásluhu na tom, že v ČR je relativně nízká míra chudoby, mají sociální transfery. Bez těchto sociálních transferů (důchody, dávky státní podpory sociální, podpora v nezaměstnanosti, dávky nemocenského pojištění apod.) by žilo pod stanovenou hranicí příjmové chudoby 38,7 % osob, především z řad důchodců a domácností s dětmi. Samotné důchody snížily podíl osob ohrožených chudobou na 20,6 %, ostatní sociální dávky pak na definitivních 8,1 %.

Příznivá situace v míře chudoby by však mohla být v budoucnu ohrožena. Rizikovými faktory je především případný další růst nezaměstnanosti, zejména dlouhodobé, a změny navrhované v oblasti sociálních dávek založených na životním minimu. Ohroženy by mohly být ty skupiny osob a domácností, jejichž míra patří již v současné době k nejvyšším, tj. hlavně rodiny s dětmi. Na druhé straně nelze očekávat vzhledem k pravidelným valorizacím růst míry chudoby u osob závislých na důchodech.