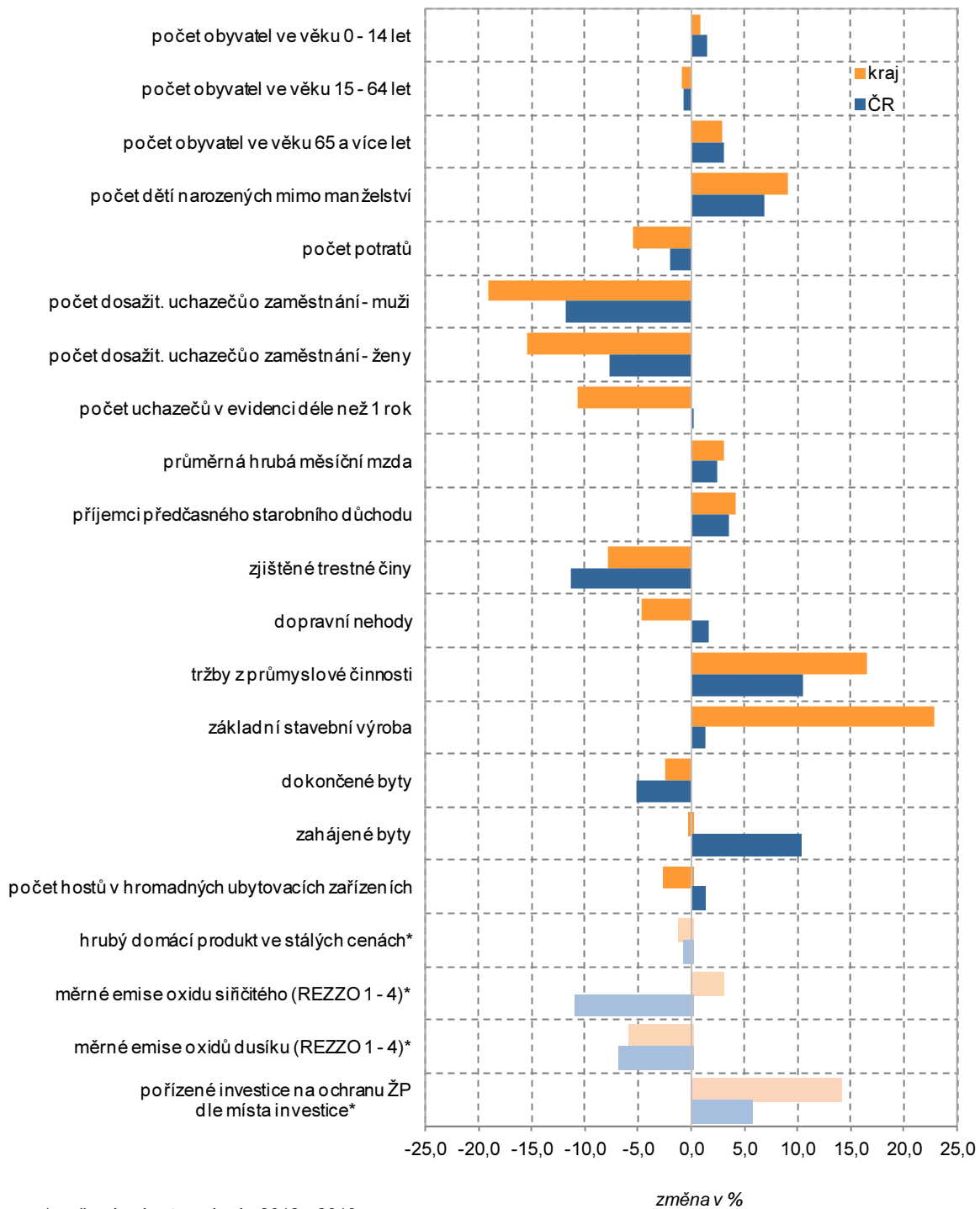


SOUHRN HLAVNÍCH POZNATKŮ

- Demografický vývoj**
- Počet obyvatel se v roce 2014 v Pardubickém kraji zvýšil, a to jak přirozenou měnou, tak i stěhováním. V mezikrajském srovnání byl jedním ze sedmi krajů, ve kterých počet obyvatel meziročně vzrostl. Stěhováním se počet obyvatel snížil pouze v okresech Ústí nad Orlicí a Svitavy.
 - Porodnost v kraji meziročně vzrostla, úmrtnost poklesla. Úhrnná plodnost byla nejvyšší od roku 2005. Průměrný věk matek dlouhodobě stoupá, za posledních deset let vzrostl o 2,1 roku na 30,4 roku.
 - Naděje dožití je v kraji nad republikovým průměrem. Střední délka života u mužů roste rychleji než u žen.
 - Sňatečnost dlouhodobě klesá. Počet sňatků sice meziročně vzrostl o 8,5 %, ale proti roku 1975 se snížil o 2 541 sňatků. Manželství se uzavírají ve vyšším věku a nevěsty jsou v průměru o 3 roky mladší než ženiši. Rozvodovost v kraji dlouhodobě stagnuje, míra rozvodovosti byla vyšší než republikový průměr.
 - Počet potratů klesá a potratovost žen se posouvá do vyšších věkových kategorií.
- Sociální vývoj**
- Počet uchazečů o zaměstnání v kraji meziročně poklesl (v relativním vyjádření nejvíce mezi kraji); podíl nezaměstnaných osob byl na konci roku 2014 v mezikrajském srovnání čtvrtý nejnižší.
 - Meziroční růst mezd se zrychlil (po odečtení vlivu inflace mzda reálně vzrostla o 2,7 %); v mezikrajském srovnání byly mzdy v kraji třetí nejnižší.
 - Průměrné starobní důchody v kraji nedosahují republikové úrovně; stále narůstá podíl příjemců předčasných starobních důchodů, který je jedním z nejvyšších mezi kraji.
 - Pokles počtu studentů středních škol se zpomalil, nadále klesal i počet studentů VŠ s bydlištěm v kraji; počet žáků v MŠ a ZŠ naopak mírně roste.
 - Počet zjištěných trestných činů v kraji meziročně klesl, na celorepublikové úrovni však kriminalita klesala rychlejším tempem.
 - Účast voličů při volbách do zastupitelstev obcí v kraji nadále klesá, v mezikrajském srovnání se však dlouhodobě řadí na druhé místo za Kraj Vysočina.
- Ekonomický vývoj**
- Po mírném oživení ekonomiky v letech 2010 a 2011 došlo v letech 2012 a 2013 v Pardubickém kraji k poklesu HDP; v kraji se zvýšil podíl zpracovatelského průmyslu na objemu hrubé přidané hodnoty.
 - Meziroční růst sklizně obilovin byl v kraji umožněn kombinací větších osevních ploch a vyšším hektarovým výnosem ozimé pšenice; sklizeň řepky byla nejvyšší v historii; rostly stavy skotu, klesaly stavy prasat; dlouhodobě k nejlepším patří kraj v odchovu telat a selat.
 - V průmyslových podnicích sídlících v kraji rostly v roce 2014 tržby z prodeje vlastních výrobků a služeb průmyslové povahy rychleji než v letech 2010 – 2012; rostl i počet pracovníků; tržby na 1 zaměstnance byly mezi kraji třetí nejvyšší.
 - Objem základní stavební výroby ve stavebních podnicích s 50 a více zaměstnanci zaznamenal v roce 2014 v kraji výrazný nárůst, byl druhý nejvyšší v ČR; počet stavebních podniků se meziročně nezměnil, počet zaměstnanců mírně klesl a jejich mzda meziročně vzrostla.
 - Počet dokončených bytů meziročně mírně poklesl v rodinných domech a vzrostl v bytových domech, naproti tomu počet zahájených bytů v rodinných domech mírně vzrostl a v domech bytových poklesl.
- Životní prostředí**
- Výměra orné půdy se postupně zmenšuje, roste rozloha lesních pozemků; rozloha zastavěných ploch se v kraji v roce 2014 nezvyšovala.
 - Spotřeba vody v domácnostech nadále klesá, v roce 2014 klesal i podíl ztrát v trubní síti; délka kanalizační sítě se prodloužila o 50 km.
 - Pod republikovým průměrem jsou pouze měrné emise oxidu uhelnatého; v roce 2013 v kraji výrazněji poklesly měrné emise oxidů dusíku.
 - Produkce podnikového i komunálního odpadu v roce 2013 rostla; podíl odděleně sbíraných složek komunálního odpadu vzrostl nad celostátní průměr.
 - V roce 2013 rostly investice na ochranu životního prostředí a byly nejvyšší za posledních 15 let; na obyvatele byly mezi kraji třetí nejvyšší.

Změna hodnot vybraných ukazatelů v Pardubickém kraji a ČR mezi roky 2013 a 2014



* změna hodnot mezi roky 2012 a 2013