

PRACOVNÍ NESCHOPNOST PRO NEMOC A ÚRAZ V 1. POLOLETÍ 2012

Obsahem publikace jsou výsledky zpracování údajů „Statistiky dočasné pracovní neschopnosti pro nemoc a úraz“ zpracováním dat z administrativního zdroje Informačního systému České správy sociálního zabezpečení (ČSSZ), které Český statistický úřad (ČSÚ) zajišťuje počínaje rokem 2012. Data jsou zjišťována a publikována vždy za 1. pololetí a v kumulaci za celý rok.

„Statistika dočasné pracovní neschopnosti pro nemoc a úraz“ byla až do roku 2011 zajišťována a sledována Statistickým zjišťováním v oblasti pracovní neschopnosti a úrazovosti, státním statistickým výkazem „Nem Úr 1-02“, jehož výsledky byly doplněné údaji z administrativního zdroje Informačního systému České správy sociálního zabezpečení.

V důsledku snižování administrativní náročnosti a zátěže zpravodajských jednotek, již státní statistický výkaz o pracovní neschopnosti pro nemoc a úraz „Nem Úr 1-02“ nebyl pro rok 2012 zařazen do Programu statistických zjišťování a byla ukončena jeho působnost.

Srovnatelnost časových řad a údajů sledovaných Statistickým zjišťováním pracovní neschopnosti pro nemoc a úraz „Nem Úr 1-02“ končí rokem 2011.

Od roku 2012 jsou údaje „Statistiky dočasné pracovní neschopnosti pro nemoc a úraz“ získávány zpracováním dat z administrativního zdroje Informačního systému České správy sociálního zabezpečení (ČSSZ).

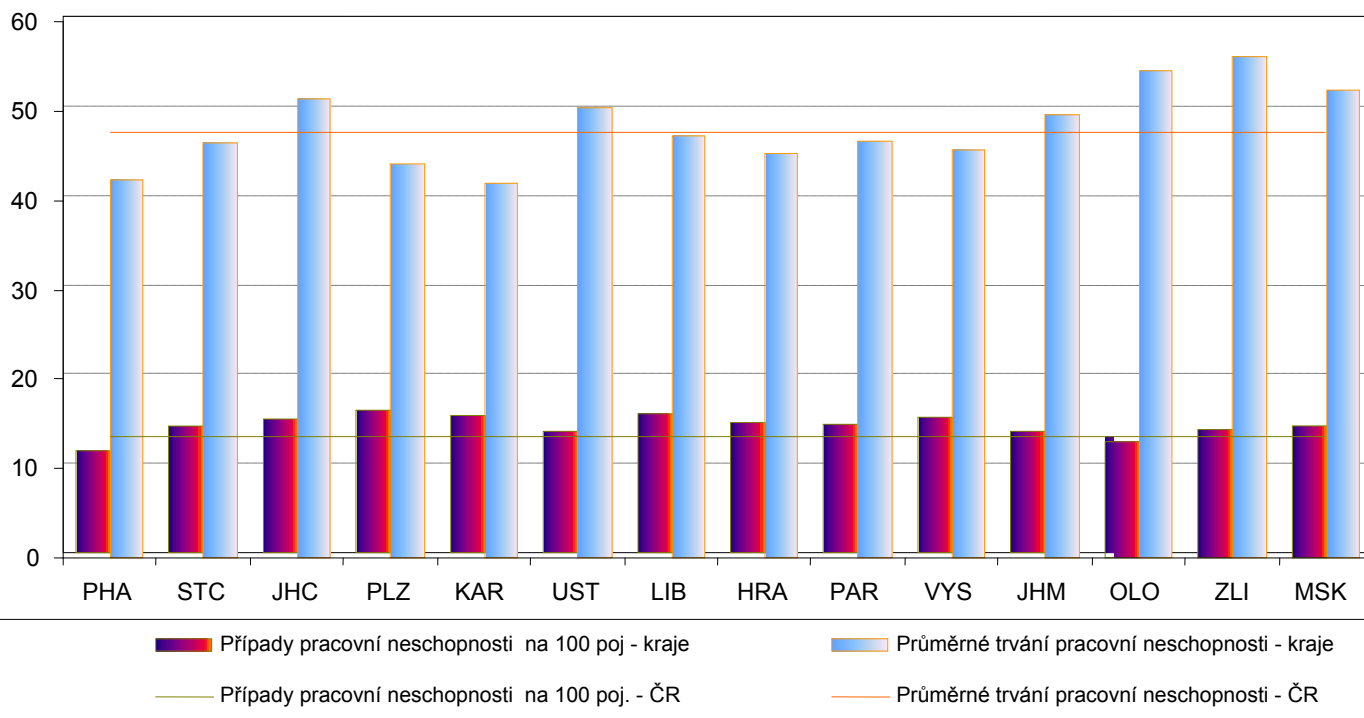
Metodické informace týkající se údajů „Statistiky dočasné pracovní neschopnosti pro nemoc a úraz v 1. pololetí 2012“ zpracováním dat z administrativního zdroje Informačního systému České správy sociálního zabezpečení (ČSSZ), jsou uvedeny v textu „Metodické poznámky“.

Vývoj dočasné pracovní neschopnosti pro nemoc a úraz v České republice v 1. pololetí 2012 pokračuje v porovnání s předchozími roky v trendu klesající tendence hodnot ukazatelů, významně ovlivněných změnami v příslušných zákonech, kterými se řídí nemocenské pojištění.

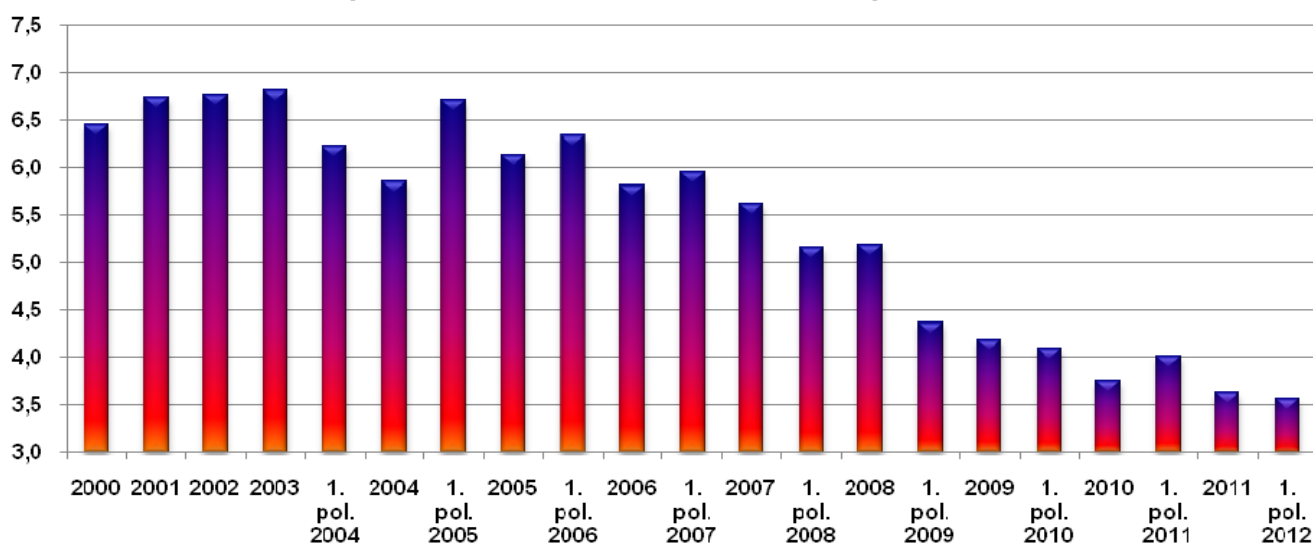
V přehledové tabulce a grafu níže, uvádíme základní ukazatele statistiky „Dočasné pracovní neschopnosti pro nemoc a úraz v krajích ČR za 1. pololetí 2012“ zpracované z dat administrativního zdroje Informačního systému ČSSZ:

	Průměrný počet nemocensky pojištěných	Počet nově hlášených případů pracovní neschopnosti	Počet kalendářních dnů pracovní neschopnosti	Počet nově hlášených případů pracovní neschopnosti na 100 pojištěnců	Průměrné procento pracovní neschopnosti	Počet kalendářních dnů pracovní neschopnosti na 1 nově hlášený případ	Průměrný denní stav práce neschopných
Hl. m. Praha	1 110 780	125 806	5 329 016	11,33	2,636	42,36	29 280
Středočeský kraj	409 738	57 716	2 684 382	14,09	3,600	46,51	14 749
Jihočeský kraj	227 713	33 906	1 743 128	14,89	4,206	51,41	9 578
Plzeňský kraj	218 131	34 626	1 525 024	15,87	3,841	44,04	8 379
Karlovarský kraj	91 139	13 914	582 840	15,27	3,514	41,89	3 202
Ústecký kraj	294 269	40 052	2 017 321	13,61	3,767	50,37	11 084
Liberecký kraj	147 639	22 950	1 084 315	15,54	4,035	47,25	5 958
Královéhradecký kraj	200 659	29 396	1 328 604	14,65	3,638	45,20	7 300
Pardubický kraj	192 618	27 514	1 282 766	14,28	3,659	46,62	7 048
Kraj Vysočina	178 376	26 997	1 229 887	15,13	3,788	45,56	6 758
Jihomoravský kraj	490 788	66 432	3 293 345	13,54	3,687	49,57	18 095
Olomoucký kraj	210 443	27 401	1 494 299	13,02	3,902	54,53	8 210
Zlínský kraj	217 231	31 088	1 744 451	14,31	4,412	56,11	9 585
Moravskoslezský kraj	469 494	69 565	3 633 378	14,82	4,252	52,23	19 964
ČR celkem	4 459 018	607 363	28 972 756	13,62	3,570	47,70	159 191

Počet případů pracovní neschopnosti na 100 pojištěnců a průměrné trvání pracovní neschopnosti v krajích a ČR v 1. pololetí 2012



Vývoj průměrného procenta pracovní neschopnosti pro nemoc a úraz v období 2000 až 1. pol. 2012^{*)}



^{*)} Srovnatelnost časových řad a údajů sledovaných Statistickým zjišťováním pracovní neschopnosti pro nemoc a úraz státním statistickým výkazem „Nem Úr 1- 02“ končí rokem 2011. Od roku 2012 jsou údaje „Statistiky dočasné pracovní neschopnosti pro nemoc a úraz“ získávány zpracováním dat z administrativního zdroje Informačního systému České správy sociálního zabezpečení (ČSSZ) (viz metodické poznámky).

Průměrné procento pracovní neschopnosti udává, kolik za 100 pojištěnců je průměrně každý den v pracovní neschopnosti pro nemoc či úraz. Hodnota průměrného procenta pracovní neschopnosti se na počátku devadesátých let pohybovala okolo 5, následně se do roku 2003 postupně zvyšovala, až dosáhla svého maxima 6,814. Od roku 2005 se projevila klesající tendence v hodnotách průměrného procenta pracovní neschopnosti, která byla silně umocněna legislativními změnami v roce 2009, kdy výše průměrného procenta pracovní neschopnosti dosáhla historicky nejnižší úrovně od počátku šedesátých let 4,184, v roce 2010 se jeho úroveň ještě více snížila na hodnotu 3,763. Průměrné procento pracovní neschopnosti v roce 2011 ještě dále mírně pokleslo na 3,638. **V 1 pololetí roku 2012 pokračuje trend poklesu hodnoty průměrného procenta pracovní neschopnosti, hodnota činí 3,570.** Ve stejném období v roce 2011 byla hodnota průměrného procenta 4,015.

Obecné informace

Od 1. ledna 2009 je nemocenské pojištění upraveno zákonem č. 187/2006 Sb., o nemocenském pojištění, ve znění pozdějších předpisů. Pojistné na nemocenské pojištění je upraveno zákonem č. 589/1992 Sb., o pojistném na sociální zabezpečení a příspěvku na státní politiku zaměstnanosti, ve znění pozdějších předpisů. Od 1. 1. 2011 došlo v souvislosti s nabytím účinnosti zákona č. 347/2010 Sb., kterým se mění některé zákony v souvislosti s úspornými opatřeními v působnosti Ministerstva práce a sociálních věcí, k zásadním změnám v **právní úpravě dotýkající se náhrady mzdy v prvním období dočasné pracovní neschopnosti nebo karantény, nemocenského a byla také zrušena výhodná úprava pro OSVČ.** Od 1. 1. 2012 je zákon č. 187/2006 Sb., o nemocenském pojištění, ve znění pozdějších předpisů, novelizován zákonem č. 365/2011 Sb. Touto novelou se rozšiřuje okruh nemocensky pojištěných osob **o zaměstnance činné na základě dohody o provedení práce.**

Do vývoje dočasné pracovní neschopnosti pro nemoc a úraz v České republice v 1. pololetí 2012 se výrazně promítly právní úpravy nemocenského pojištění platné 1. 1. 2011 a od 1. 1. 2012:

Přehled zásadních legislativních změn v systému nemocenského pojištění od roku 2011:

➤ **Výše nemocenského (procentní sazby)**

V souvislosti s úspornými opatřeními bylo zrušeno zvyšování procentní sazby pro nemocenské podle délky trvání pracovní neschopnosti. V roce 2010 byla zavedena jednotná sazba nemocenského pro celou dobu trvání pracovní neschopnosti ve výši 60 %. Toto původně jednoleté opatření bude platit trvale. Výše nemocenského činí 60 % redukovaného denního vyměřovacího základu. U ostatních dávek se od 1. 1. 2011 procentní sazby nemění, tedy u peněžité pomoci v mateřství bude činit procentní sazba 70 % a u ošetřovného 60 %.

➤ **Poskytování nemocenského až od 22. kalendářního dne pracovní neschopnosti**

Nemocenské bude poskytováno až od 22. kalendářního dne dočasné pracovní neschopnosti. Prodlužuje se období, po které zaměstnavatel poskytuje zaměstnanci náhradu mzdy podle zákoníku práce ze 14 na 21 kalendářních dnů.

➤ **Výše dávek nemocenského pojištění v souvislosti se zvýšením redukčních hranic**

Dávky se počítají z denního vyměřovacího základu, který se zjistí tak, že započitatelný příjem zúčtovaný zaměstnanci v rozhodném období (zpravidla období 12 kalendářních měsíců před kalendářním měsícem, ve kterém vznikla sociální událost) se dělí počtem „započitatelných“ kalendářních dnů připadajících na toto rozhodné období.

Takto stanovený průměrný denní příjem se upravuje (redukuje) pomocí tří redukčních hranic.

V roce 2011 činila 1. redukční hranice činí 825 Kč, 2. redukční hranice činí 1 237 Kč, 3. redukční hranice činí 2 474 Kč.

V roce 2012 činí 1. redukční hranice činí 838 Kč, 2. redukční hranice činí 1 257 Kč, 3. redukční hranice činí 2 514 Kč.

➤ **Nemocenské pojištění osob samostatně výdělečně činných a zahraničních zaměstnanců**

U osob samostatně výdělečně činných a zahraničních zaměstnanců došlo od 1.1.2011 ke zvýšení sazby pojistného na nemocenské pojištění z 1,4 % na 2,3 %. Tato sazba zůstává platná i pro rok 2012 dle zákona č.364/2011 Sb.

Účast OSVČ na nemocenském pojištění je dobrovolná a vzniká na základě přihlášky k nemocenskému pojištění a zaplacením pojistného na nemocenské pojištění. Od 1. 1. 2012 činí pro OSVČ minimální měsíční vyměřovací základ, který si může OSVČ určit pro placení pojistného na nemocenské pojištění 5 000 Kč a při sazbě pojistného 2,3 % činí minimální pojistné za kalendářní měsíc 115 Kč.

OSVČ má nárok na nemocenské až od 22. dne trvání pracovní neschopnosti.

Další zásadní změnou pro rok 2011 pro nemocensky pojištěné OSVČ je, že v situaci, kdy je jejich samostatná výdělečná činnost vedlejší (např. z důvodu, že jim byl přiznán starobní důchod) a současně se daná osoba přihlásí k dobrovolné účasti na nemocenském pojištění, mění se od 1. 1. 2011 její výkon samostatné výdělečné činnosti na hlavní. Tato OSVČ je tedy povinna platit zálohy na pojistné na důchodové pojištění alespoň v minimální výši, nebo podle výše dosaženého daňového základu za předchozí kalendářní rok.

Od 1. 1. 2011 je zákonem zajištěna provázanost mezi zálohou na důchodové pojištění a platbou na nemocenské pojištění. V praxi to znamená, že měsíční základ určený platbou pojistného na nemocenské pojištění nemůže být vyšší než měsíční vyměřovací základ, ze kterého byla nebo měla být uhrazena záloha na důchodové pojištění v tomto měsíci.

Dobrovolně účastní nemocenského pojištění mohou být i tzv. zahraniční zaměstnanci, tj. zaměstnanci zaměstnavatele, jehož sídlo je ve státě „nesmluvní cizině“, jsou-li pracovně činní v ČR přímo ve prospěch tohoto zahraničního zaměstnavatele.

➤ **Změna okruhu nemocensky pojištěných osob**

Od 1. 1. 2012 je zákon č. 187/2006 Sb., o nemocenském pojištění, ve znění pozdějších předpisů, novelizován zákonem č. 365/2011 Sb. Touto novelou se rozšiřuje okruh nemocensky pojištěných osob o zaměstnance činné na základě dohody o provedení práce a o další osoby uvedené v § 5 písm. a) v bodech 16-20.

U zaměstnance činného na základě dohody o provedení práce vzniká povinná účast na nemocenském pojištění, pokud splňuje dvě podmínky, a to:

- výkon práce na území ČR a
- v kalendářním měsíci, v němž dohoda o provedení práce trvá, dosáhl započitatelného příjmu v částce vyšší než 10 000 Kč.