

3. Domácnosti a bydlení seniorů

Sčítání lidu, domů a bytů představuje jedinečný zdroj dat o velikosti a struktuře domácností jak v podrobnějším územním detailu, tak v kombinaci s charakteristikami úrovně bydlení. Mezi základní dlouhodobé trendy ve vývoji hospodařících domácností patří růst jejich počtu a zároveň snižování jejich průměrné velikosti. K tomuto trendu nejvíce přispívá významný nárůst absolutního počtu domácností jednotlivců.

Údaje o domácnostech byly ve sčítání 2011 zpracovány na základě zápisů na druhé straně bytového listu, kde osoby zaznamenávaly příbuzenské a jiné vztahy v rámci jedné hospodařící domácnosti. Osoby byly do jedné domácnosti zařazovány na základě společného místa obvyklého pobytu.

Hospodařící domácnost tvoří osoby, které společně hospodaří, tj. společně hradí výdaje domácnosti jako je strava, náklady na bydlení aj. Společné hospodaření se vztahuje i na děti, které do příslušné domácnosti patří, i přestože samy na výdaje domácnosti nepřispívají.

Za domácnosti seniorů jsou považovány všechny hospodařící domácnosti, tvořené jednou rodinou, jednotlivcem, nebo domácnosti prarodičů s vnoučaty, ve kterých je osoba v čele ve věku 65 a více let.

Struktura domácností

Podle výsledků sčítání lidu 2011 je v České republice 1 069 505 domácností seniorů, ve kterých žije celkem 1 762 993 osob. Nejvíce domácností seniorů z celkového počtu najdeme v hlavním městě Praze (134 374 domácností seniorů, tj. 12,6 % domácností v ČR) a v nich 219 027 (tj. 12,4 %) osob. Průměrně tedy žije v hlavním městě v jedné domácnosti 1,6 členů. Počet domácností seniorů žijících v Praze je o více než 10 tisíc vyšší než v Moravskoslezském kraji, kde žije druhý nejvyšší počet domácností seniorů v ČR.

Hospodařící domácnosti seniorů se dělí na domácnosti 1 úplné rodiny, kterých bylo v Praze k datu sčítání více než třetina (39,1 %). Jejich zastoupení je však v hlavním městě výrazně slabší než v ostatních krajích a je pod průměrem za celou republiku, kde domácnosti 1 úplné rodiny představovaly 41,9 % ze všech hospodařících domácností seniorů. Naproti tomu domácnosti jednotlivců byly v hlavním městě zastoupeny nadprůměrně. V Praze bylo těchto domácností 49,5 % ze všech domácností seniorů, v celé republice 47,8 %. Malý, přesto výrazně nadprůměrný, podíl představují v Praze domácnosti prarodičů s vnoučaty (1,9 %, v ČR 1,3 %). Poslední skupinou mezi domácnostmi seniorů jsou domácnosti 1 neúplné rodiny, těch je v hlavním městě 9,6 % ze všech hospodařících domácností seniorů. Domácnosti seniorů v Praze jsou co do počtu členů jedné domácnosti v průměru stejně velké jako domácnosti seniorů v celé republice.

Tab. 3.1: Hospodařící domácnosti seniorů¹⁾ podle typu domácnosti v hl. m. Praze

Zdroj: SLDB 2011

	Domácnosti seniorů celkem	v tom:			
		1 úplná rodina	1 neúplná rodina	domácnost jednotlivce	prarodiče s vnoučaty
Domácnosti seniorů celkem	134 374	52 506	12 836	66 475	2 557
z toho podle ekonomické aktivity členů domácnosti (v %) ¹⁾ :					
všichni členové jsou pracující důchodci	5,7	3,0	0,1	9,2	0,0
všichni členové jsou nepracující důchodci	66,0	55,6	11,2	87,2	1,2
Počet členů domácnosti	219 027	118 755	28 093	66 475	5 704
Průměrný počet členů domácnosti	1,6	2,3	2,2	1,0	2,2

¹⁾ Domácnosti seniorů - hospodařící domácnosti, ve kterých má osoba v čele věk 65 a více let, přičemž osoby v čele domácnosti byly zjišťovány jen u uvedených typů hospodařících domácností.

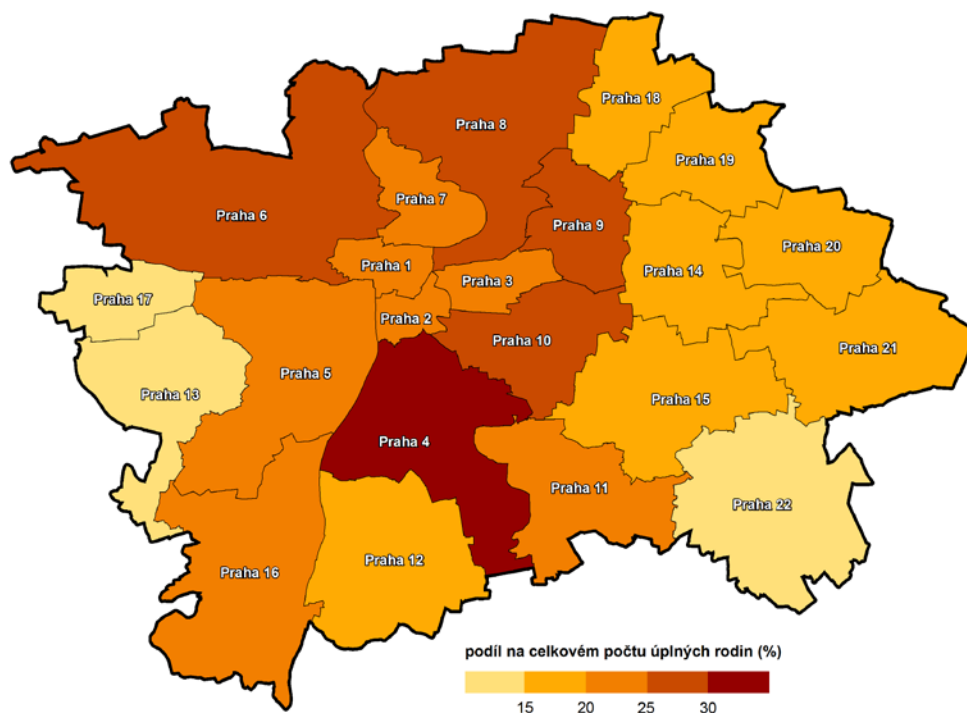
¹⁾ Počet domácností, ve kterých mají všichni členové zjištěnou ekonomickou aktivitu pracující/nepracující důchodce

Domácnosti seniorů tedy tvoří především dvě nejvýraznější skupiny - domácnosti jednotlivců a úplné rodiny. Domácností jednotlivců seniorů žije v Praze 66 475 a ve většině případů se jedná o domácnosti nepracujících důchodců, především ovdovělých žen. Druhou velmi významnou skupinou domácností seniorů, převažující spíše v mladších věkových skupinách seniorů, představují úplné rodiny. Ty jsou zpravidla manželským párem, se kterým nežije žádná další osoba. Velkou většinu těchto rodin představují domácnosti, kde jsou všichni členové nepracujícími důchodci (55,6 %), pouze ve 3,0 % případů jsou všichni členové domácnosti aktivně pracujícími důchodci.

Podíl úplných rodin seniorů se v jednotlivých správních obvodech hlavního města pohybuje mezi 13 a 32 % z celkového počtu úplných rodin. Nejnižší zastoupení se vyskytuje v okrajových částech hlavního města, konkrétně ve správním obvodu Praha 13 (13,6 %), kde převažují ve struktuře domácností spíše mladší

rodiny s dětmi. Naopak nejvyšší je ve správním obvodu Praha 4 (31,2 %), který je zároveň jedním ze správních obvodů s nejstarší věkovou strukturou.

Úplné rodiny v čele s osobou ve věku 65 a více let podle správních obvodů hlavního města Prahy podle SLDB 2011



Zdroj: ČSÚ

Domácnosti jednotlivců

Téměř polovina domácností bydlících v hlavním městě žije a hospodaří v domácnosti jako jednotlivec (49,5 % domácností seniorů Prahy). Domácnosti jednotlivců tvoří častěji ženy (74,8 % domácností jednotlivců). Značná převaha žen nad muži ve starším věku je způsobena nadúmrtností mužů, která zapříčiňuje vyšší pravděpodobnost rozpadu úplné rodiny ztrátou partnera muže a vzniku domácnosti jednotlivce ovdovělé ženy. Rozložení domácností jednotlivců podle rodinného stavu se mění spolu s věkovou strukturou. S přibývajícím věkem se snižují podíly svobodných, osob v manželství a rozvedených, vzrůstá naopak zastoupení ovdovělých. Vzhledem k věkové struktuře domácností jednotlivců, tj. k významné převaze starších žen, tvoří téměř polovinu všech domácností jednotlivců (49,2 %) ovdovělé ženy.

Převážná většina domácností seniorů jednotlivců je tvořena nepracujícími důchodci, zjištěno bylo pouze 9,2 % pracujících důchodců ve věku nad 65 let, zpravidla v nižších věkových skupinách.

Senioři jednotlivci bydlí většinou v bytech v bytových domech, pouze 0,5 % domácností jednotlivců seniorů bydlí mimo byty. Většina domácností jednotlivce ve věku 65 a více let vznikla rozpadem úplné či neúplné rodiny (úmrtním partnera, odchodem dětí z domácnosti), proto je velmi často zachován dosavadní způsob a úroveň bydlení předchozího typu domácnosti. Většina domácností jednotlivců seniorů obývá dvoupokojový (28,5 %) a třípokojový byt (28,1 %) s obytnou plochou bytu na jednotlivce větší než 40,0 m² (51,2 %).

Domácnosti jednotlivců seniorů tvoří nejvýznamnější skupinu domácností seniorů, tato skupina neprojevuje žádné výrazné odchylky v sociodemografických charakteristikách oproti ostatním osobám ve stejném věku. Důvodem je především vynucená životní změna na rozdíl od dobrovolného způsobu života domácností jednotlivců v mladších věkových skupinách, tzv. singles.

Tab. 3.2: Hospodařící domácnosti seniorů¹⁾ jednotlivců podle věku, rodinného stavu a způsobu bydlení v hl. m. Praze

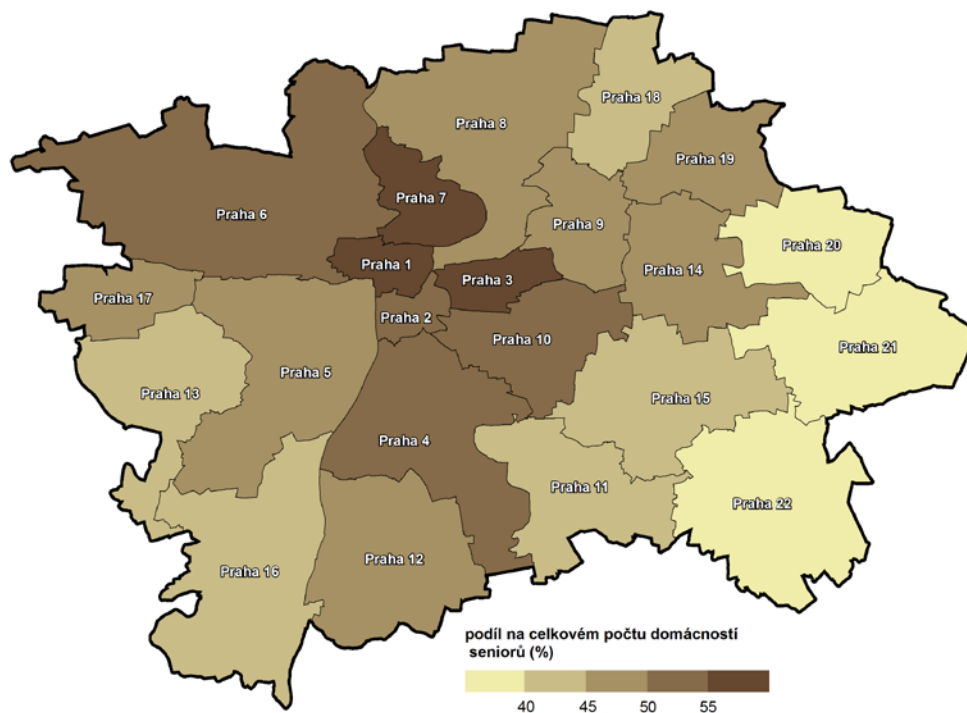
Zdroj: SLDB 2011

	Muži				Ženy			
	ve věku 65 a více let celkem	v tom			ve věku 65 a více let celkem	v tom		
		65–69	70–74	75 a více		65–69	70–74	75 a více
Domácnosti seniorů jednotlivců celkem	16 755	5 787	3 436	7 532	49 720	12 271	9 229	28 220
z toho rodinný stav (%):								
svobodný, svobodná	11,4	16,1	13,4	6,9	5,9	9,0	6,2	4,5
ženatý, vdaná	19,5	23,6	20,7	15,8	5,3	10,1	6,7	2,8
rozvedený, rozvedená	30,9	43,7	37,3	18,1	22,8	36,9	26,7	15,4
ovdovělý, ovdovělá	37,9	16,3	28,1	58,9	65,8	43,8	60,2	77,2
z toho způsob bydlení (%):								
samostatně v bytě	91,9	91,0	91,6	92,8	94,0	93,0	94,3	94,3
domácností	7,3	7,9	7,6	6,6	5,6	6,5	5,3	5,3
mimo byty	0,8	1,1	0,8	0,6	0,4	0,5	0,4	0,4

¹⁾ Domácnosti s osobou ve věku 65 a více let

Domácnosti jednotlivců seniorů jsou typické zejména pro vnitřní správní obvody hlavního města. Vysoký podíl jednotlivců seniorů v rámci všech hospodařících domácností seniorů byl zjištěn ve správním obvodu Praha 1 (56,8 % z celkového počtu domácností seniorů), naopak nejnižší podíl ve správním obvodu Praha 21 (37,7 %). Zcela jiná je situace v zastoupení jednotlivců seniorů pouze v rámci domácností jednotlivců. Vysoké podíly byly zaznamenány ve správních obvodech, které mají zároveň nejvyšší počty seniorů starších 65 let (Praha 4, Praha 6 a Praha 10). Nejvyšší podíl pak byl konkrétně ve správním obvodu Praha 6 (36,5 % z domácností seniorů jednotlivců), nejnižší ve správním obvodu Praha 13 (18,2 %).

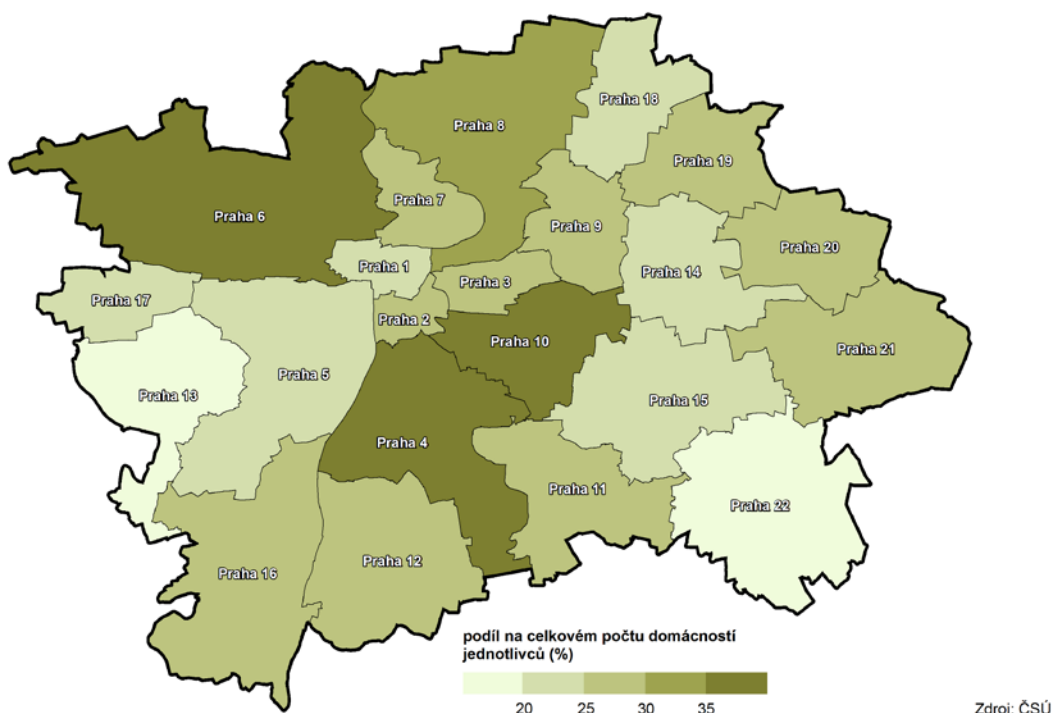
Domácnosti jednotlivců z domácností seniorů ve věku 65 a více let podle správních obvodů hlavního města Prahy podle SLDB 2011



Zdroj: ČSÚ



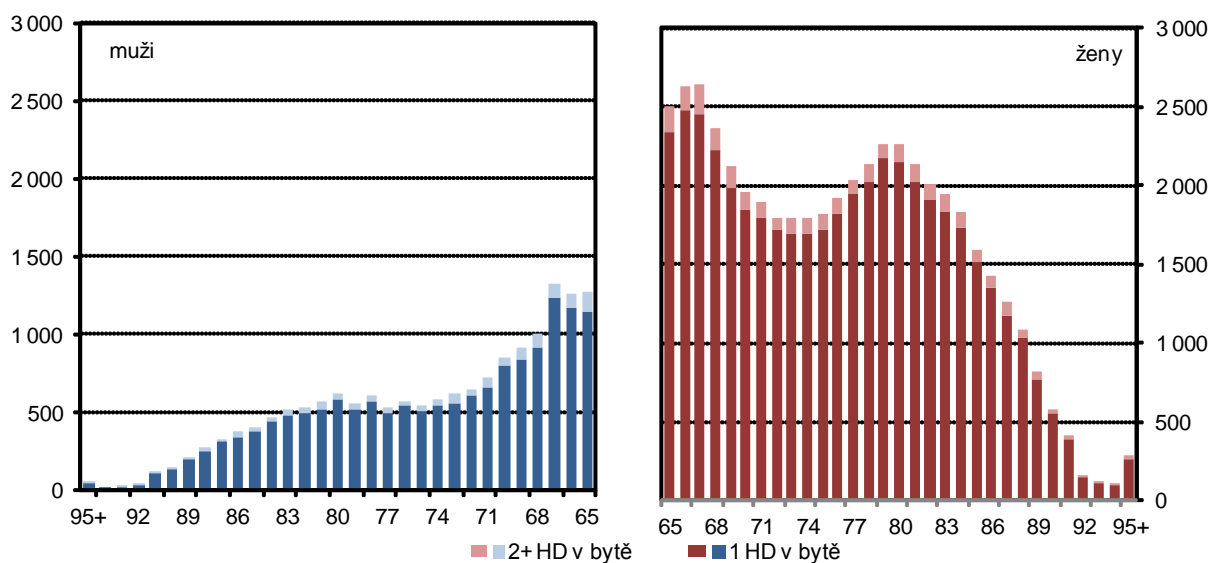
Domácnosti jednotlivců ve věku 65 a více let podle správních obvodů hlavního města Prahy podle SLDB 2011



Seniři jednotlivci bydlí v převážné většině případů sami v bytě, pouze 6,0 % z nich využívá spolubydlení s jinou hospodářící domácností. Zastoupení spolubydlení je rozložené poměrně rovnoměrně bez ohledu na věk a pohybuje se mezi 2,5–9,1 %, s minimem ve věku 94 let a maximem ve věku 93 let. Muži využívají možnost spolubydlení s jinou domácností o něco častěji než ženy. Z následujícího grafu je patrné výrazně nižší zastoupení mužů mezi seniory jednotlivci.

Graf 3.1: Domácnosti jednotlivců seniorů v hl. m. Praze podle pohlaví, věku a podle počtu hospodářících domácností v bytě podle SLDB 2011

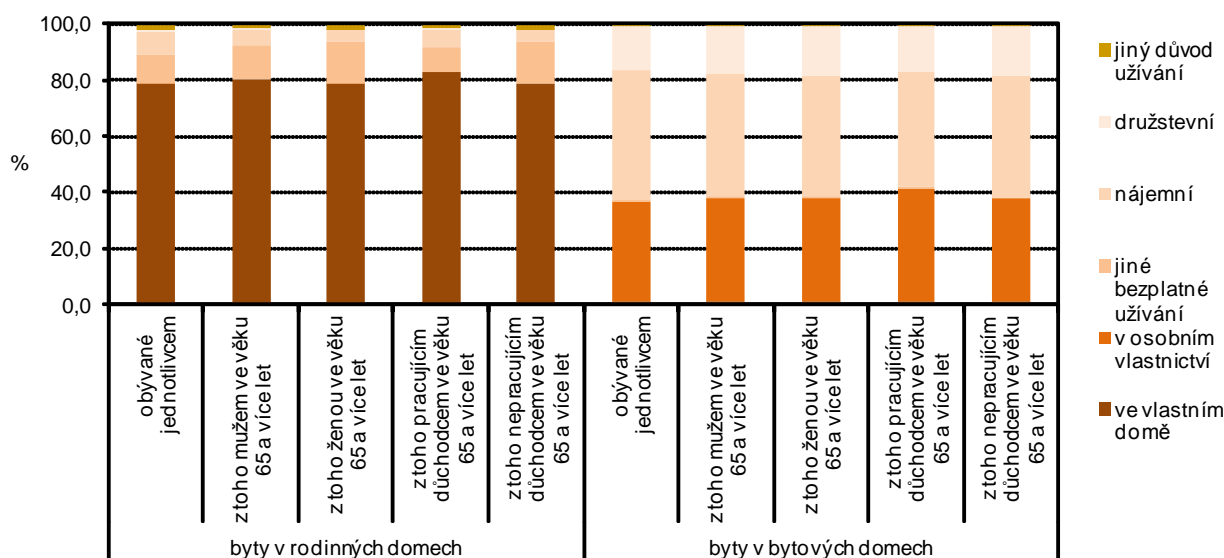
Zdroj: SLDB



Převážná většina jednotlivců seniorů bydlí v bytech, a to v bytových nebo rodinných domech. Z hlediska rozložení struktury podle právního důvodu užívání bytu je patrné, že v rodinných domech žijí seniři jednotlivci převážně ve vlastních domech, v bytových domech nejčastěji v bytech nájemních a bytech v osobním vlastnictví. Struktura podle právního důvodu užívání bytu je totožná bez ohledu na pohlaví a ekonomickou aktivitu osoby v čele domácnosti jednotlivce.

Graf 3.2: Domácnosti jednotlivců bydlící v bytech v hl. m. Praze podle druhu domu a právního důvodu užívání bytu podle SLDB 2011

Zdroj: SLDB



Bydlení seniorů

Jednou z nesporných výhod sčítání lidu, domů a bytů je možnost vzájemného kombinování výsledků za jednotlivé zjištěné entity. To umožňuje analyzovat také způsob a úroveň bydlení na úrovni domácností. Převážná většina domácností seniorů žije v Praze v bytech (133 870, tj. 99,6 % domácností seniorů), pouze 464 domácností seniorů bydlí mimo byty (nouzová obydlí, rekreační chaty a chalupy apod.) a 40 rodin se nachází v zařízeních. V zařízeních byly ovšem jako domácnosti sčítány pouze domácnosti rodinné (úplně i neúplně, např. manželské páry v domovech důchodců). Jednotlivci bydlící v zařízeních byli sečteni jako osoby, ale nikoli jako domácnosti.

Tab. 3.3: Hospodařící domácnosti seniorů¹⁾ v hl. m. Praze podle způsobu bydlení

Zdroj: SLDB 2011

	Domácnosti seniorů celkem	v tom			
		1 úplná rodina	1 neúplná rodina	domácnost jednotlivce	prarodiče s vnoučetem
Domácnosti seniorů celkem	134 374	52 506	12 836	66 475	2 557
v tom podle způsobu bydlení:					
bydlící v bytech	133 870	52 390	12 786	66 137	2 557
v tom podle druhu domu (%)					
v rodinných domech	16,2	19,9	18,3	13,1	11,4
v bytových domech	83,2	79,7	81,2	86,2	88,3
v ostatních budovách	0,6	0,5	0,5	0,7	0,3
bydlící mimo byty	464	81	45	338	-
bydlící v zařízeních	40	35	5	-	-

¹⁾ Domácnosti seniorů - hospodařící domácnosti, ve kterých má osoba v čele věk 65 a více let, přičemž osoby v čele domácnosti byly zjišťovány jen u uvedených typů hospodařících domácností.

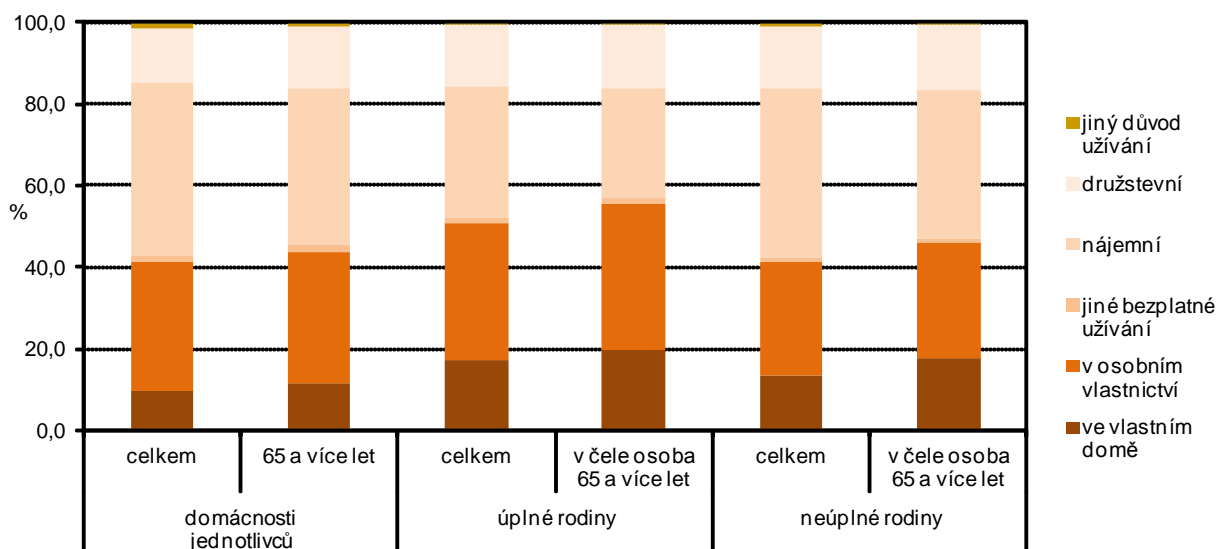
Jak již bylo řečeno, převážná většina domácností seniorů hlavního města bydlí v bytech. Obdobně je tomu i v ostatních krajích. Podrobnější analýza bude tedy věnována pouze těmto domácnostem. Charakter městské zástavby se promítá do rozložení bydlení hospodařících domácností seniorů podle druhu domu a odlišuje Prahu od ostatních krajů. Proto v hlavním městě žijí domácnosti seniorů nejčastěji v bytových domech (83,2 %), v rodinných domech žije pouhých 16,2 %. Odlišná situace je v ČR celkem, kde přibližně polovina hospodařících domácností seniorů bydlí v bytových domech (50,8 %) a druhá polovina v rodinných domech (47,8 %). Rozdíly v bydlení podle druhu domu jsou patrné i mezi jednotlivými typy domácností seniorů. Zatímco z domácností jednotlivců bydlí v rodinných domech pouze 13,1 %, u úplných rodin je to 19,9 %.



Právní důvody užívání bytu, které jsou v hlavním městě domácnostmi seniorů uváděny, úzce navazují na skutečnost, že většina domácností žije v bytových domech. Nejvíce domácností seniorů v Praze bydlí v nájemních bytech (32,4 % domácností seniorů bydlících v bytech). Byty v osobním vlastnictví užívá v hlavním městě 31,6 % domácností seniorů. Struktura domácností seniorů podle právního důvodu užívání bytu v Praze se značně liší od celorepublikových hodnot i od jednotlivých krajů. Je to dáno tím, že městská zástavba je charakteristická specifickými podmínkami pro způsob života. Nejen složení bytové zástavby s převažujícími bytovými domy, ale také důvody pobytu v hlavním městě a složení pražských domácností, to vše ovlivňuje jednotlivé charakteristiky hospodařících domácností seniorů. V ČR úhrnem bydlí nejvíce domácností seniorů v bytech ve vlastním domě (37,6 %), v Praze je to celkově pouze 14,5 % domácností seniorů. Naproti tomu v nájemních bytech bydlí v ČR celkem jen pětina domácností seniorů (20,6 %), v hlavním městě o 11,8 procentních bodů více.

Graf 3.3: Domácnosti seniorů bydlící v bytech v hl. m. Praze podle typu domácnosti a právního důvodu užívání bytu podle SLDB 2011

Zdroj: SLDB



Podle počtu obytných místností (do obytných místností byla započítávána také kuchyň s plochou větší než 8 m²) bydlí většina domácností seniorů v bytech s třemi obytnými místnostmi (29,9 %), se čtyřmi obytnými místnostmi (25,0 %) a se dvěma obytnými místnostmi (21,8 %). Srovnání struktury počtu obytných místností ukázalo rozdíly mezi jednotlivými typy domácností seniorů, které jsou dány zřejmě odlišnými bytovými potřebami a nerovnoměrnými finančními možnostmi. Nejmenší velikostní dispozice bytů proto logicky vykazaly domácnosti jednotlivců, které měly ze všech typů domácností seniorů nejvyšší procento bytů s jednou (12,1 %) a dvěma obytnými místnostmi (28,5 %). Oproti tomu úplné rodiny obývají převážně třípokojové (34,5 %) a čtyřpokojové byty (33,5 %). Uvedená čísla ukazují, že domácnosti seniorů zatím ve většině případů nejsou nuceny se z finančních důvodů, ať už kvůli ovdovění či ukončení své ekonomické aktivity, stěhovat do dispozičně menších bytů.

V hlavním městě převažují bytové domy nad rodinnými, domácnosti seniorů tak bydlí v porovnání s republikovým průměrem častěji v bytech s menším počtem obytných místností. Největší rozdíl lze sledovat u dvoupokojových bytů, ve kterých bydlí domácnosti seniorů v Praze o 7,1 procentních bodů častěji než v ČR, a bytů s počtem místností pět a více, ve kterých bydlí naopak domácnosti seniorů v ČR častěji o 6,7 procentních bodů než domácnosti seniorů v Praze.

Při sčítání lidu, domů a bytů již nebyla zjišťována vybavenost domácností, jako tomu bylo v předchozích sčítáních. Byla pouze sledována vybavenost osobním počítačem a zejména jeho připojením na internet. Podle výsledků bylo v Praze celkem 52 433 domácností seniorů bydlících v bytech vybavených počítačem, což představuje 39,2 % domácností seniorů. Z tohoto počtu bylo 46 717 domácností seniorů připojených na internet, ze všech domácností tedy bylo v hlavním městě 34,9 % vybaveno počítačem s přístupem na internet. Tento podíl výrazně převyšuje republikový průměr, který činil 24,2 %, a je nejvyšší ze všech krajů.

Tab. 3.4: Domácnosti seniorů¹⁾ v hl. m. Praze bydlící v bytech podle typu bytu, právního důvodu užívání bytu, počtu obytných místností a vybavení počítačem

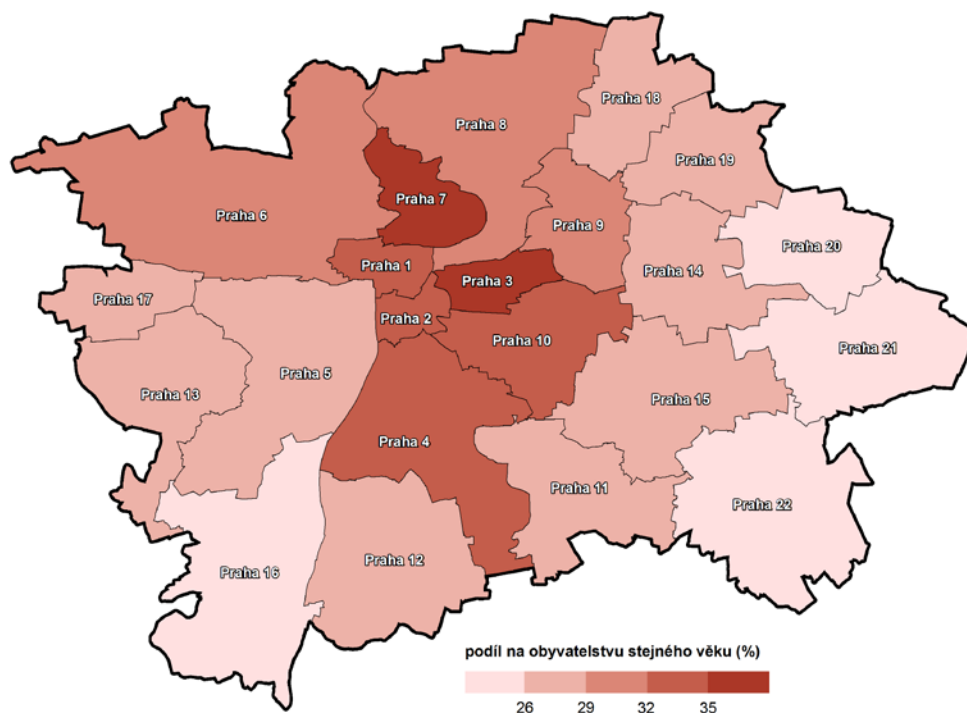
Zdroj: SLDB 2011

	Domácnosti seniorů celkem	v tom			
		1 úplná rodina	1 neúplná rodina	domácnost jednotlivce	prarodiče s vnoučetem
Domácnosti seniorů bydlící v bytech	133 870	52 390	12 786	66 137	2 557
z toho podle typu bytu (%):					
byty standardní	95,2	97,5	95,3	93,2	99,4
byty se sníženou kvalitou	2,9	1,5	2,9	4,1	0,4
z toho podle právního důvodu užívání bytu (%):					
ve vlastním domě	14,5	18,8	16,8	10,7	9,9
v osobním vlastnictví	31,6	35,4	27,1	30,0	19,0
jiné bezplatné užívání bytu	1,6	1,2	0,8	2,0	1,3
nájemní	32,4	26,2	35,1	35,9	55,3
družstevní	14,6	15,3	15,2	14,0	13,6
z toho podle počtu obytných místností v bytě (%):					
1	7,4	2,4	4,0	12,1	6,4
2	21,8	14,3	17,2	28,5	26,7
3	29,9	31,5	31,1	28,1	35,7
4	25,0	33,5	29,1	17,5	22,6
5 a více	10,4	15,2	13,2	6,2	7,0
z toho podle vybavení domácnosti (%):					
počítač s internetem	34,9	50,1	43,1	21,0	41,7
počítač bez internetu	4,3	5,1	5,3	3,4	5,8

¹⁾ Domácnosti seniorů - hospodařící domácnosti, ve kterých má osoba v čele věk 65 a více let, přičemž osoby v čele domácnosti byly zjišťovány jen u uvedených typů hospodařících domácností.

Po ztrátě partnera zůstávají senioři bydlet v bytě velmi často sami. Z celkového počtu seniorů starších 65 let bydlí v bytě samostatně nejčastěji senioři ze správního obvodu Praha 7 (36,7 %) a z Prahy 3 (36,5 %), tedy spíše z centrálních správních obvodů. Nejmenší podíl osob žijících samostatně v bytě ve věku 65 a více let vykazují spíše okrajové správní obvody, konkrétně Praha 22 (18,9 % ze všech seniorů starších 65 let).

Osoby žijící samostatně v bytě ve věku 65 a více let podle správních obvodů hlavního města Prahy podle SLDB 2011



Zdroj: ČSÚ



Tab. 3.5: Domácnosti seniorů¹⁾ v hl. m. Praze bydlící v bytech podle počtu obytných místností

Zdroj: SLDB 2011

	Celkem	z toho podle počtu obytných místností s plochou 8 m ² a více (%)				
		1	2	3	4	5 a více
Domácnosti seniorů bydlící v bytech	133 870	7,4	21,8	29,9	25,0	10,4
z toho podle typu:						
1 úplná rodina	52 390	2,4	14,3	31,5	33,5	15,2
1 neúplná rodina	12 786	4,0	17,2	31,1	29,1	13,2
domácnost jednotlivce	66 137	12,1	28,5	28,1	17,5	6,2
z nich žijící samostatně v bytě	126 422	7,7	22,5	30,4	24,9	8,9
z toho podle typu:						
1 úplná rodina	49 655	2,5	14,8	32,4	33,9	13,4
1 neúplná rodina	12 150	4,1	17,7	31,6	29,3	11,9
domácnost jednotlivce	62 146	12,6	29,4	28,3	17,0	4,9

¹⁾ Domácnosti seniorů - hospodařící domácnosti tvořené jednou rodinou, jednotlivcem nebo domácnosti prarodičů s vnoučaty, ve kterých má osoba v čele věk 65 a více let

Výsledky srovnání hospodařících domácností bydlících v bytě podle obytné plochy na osobu logicky korespondují se zjištěními ve struktuře bytů podle počtu obytných místností. Domácnosti seniorů v hlavním městě bydlí nejčastěji v bytech s velikostí obytné plochy 40,0 a více m² na osobu (30,8 %) a v bytech s obytnou plochou 20,0–29,9 m² na osobu. Pokud porovnáme obytnou plochu na osobu podle jednotlivých typů domácností, stojí domácnosti seniorů jednotlivců v čele. 51,2 % domácností jednotlivců starších 65 let bydlí v bytech s obytnou plochou 40,0 a více m². Typy domácnosti s vyšším průměrným počtem členů logicky obývají byty s nižší obytnou plochou na osobu. Byty s druhou nejčastější obytnou plochou na osobu (20,0–29,9 m²) obývají domácnosti úplných rodin ve 40,8 % případů a domácnosti neúplných rodin ve 35,9 %.

Tab. 3.6: Domácnosti seniorů*¹⁾ v hl. m. Praze bydlící v bytech podle obytné plochy na osobu

Zdroj: SLDB 2011

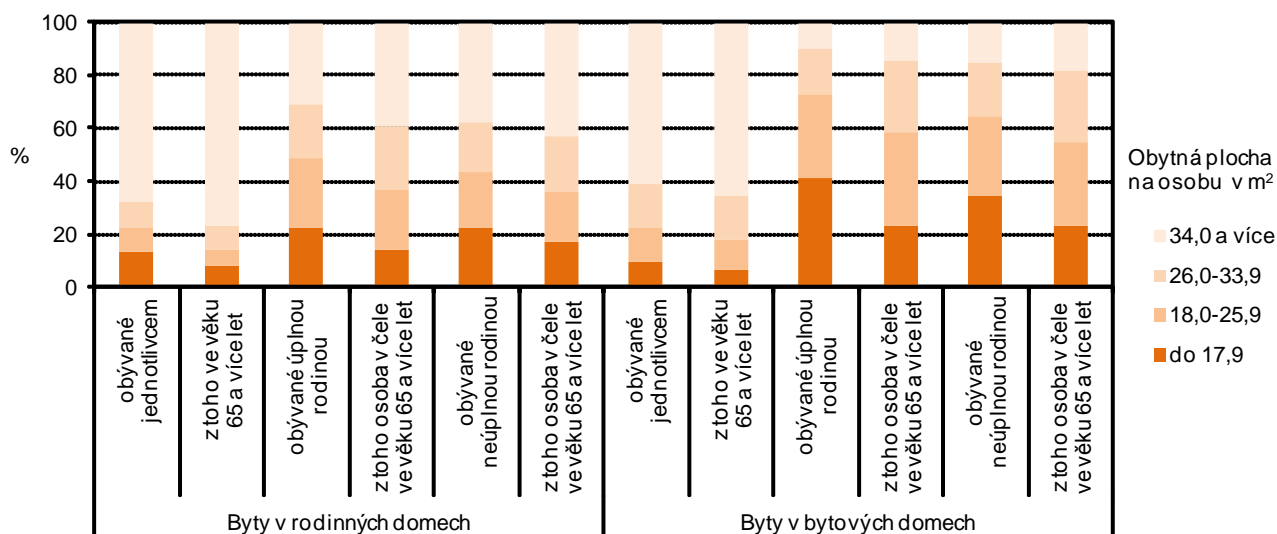
	Celkem	z toho podle obytné plochy v m ² na osobu (%)				
		do 9,9	10,0–19,9	20,0–29,9	30,0–39,9	40,0 a více
Domácnosti seniorů bydlící v bytech	133 870	2,3	15,5	27,2	17,3	30,8
z toho podle typu:						
1 úplná rodina	52 390	3,2	23,9	40,8	17,4	10,7
1 neúplná rodina	12 786	4,2	21,8	35,9	18,1	12,6
domácnost jednotlivce	66 137	1,2	7,0	14,5	17,1	51,2
z nich žijící samostatně v bytě	126 422	1,7	14,2	27,3	17,6	32,2
z toho podle typu:						
1 úplná rodina	49 655	2,6	22,7	41,6	17,9	11,1
1 neúplná rodina	12 150	3,5	20,8	36,6	18,6	13,0
domácnost jednotlivce	62 146	0,5	5,3	13,7	17,4	53,7

¹⁾ Domácnosti seniorů - hospodařící domácnosti tvořené jednou rodinou, jednotlivcem nebo domácnosti prarodičů s vnoučaty, ve kterých má osoba v čele věk 65 a více let

Při porovnání struktury obytné plochy na osobu podle druhu domu je patrná skutečnost, že hospodařící domácnosti v rodinných domech obývají logicky častěji byty s vyšší obytnou plochou na osobu než domácnosti v bytových domech. Přičemž domácnosti obývané seniorem ve věku 65 a více let mají vždy o něco vyšší obytnou plochu než domácnosti bez ohledu na věk osoby v čele.

Graf 3.4: Domácnosti seniorů bydlící v bytech v hl. m. Praze podle typu domácnosti, druhu domu a obytné plochy v m² na osobu podle SLDB 2011

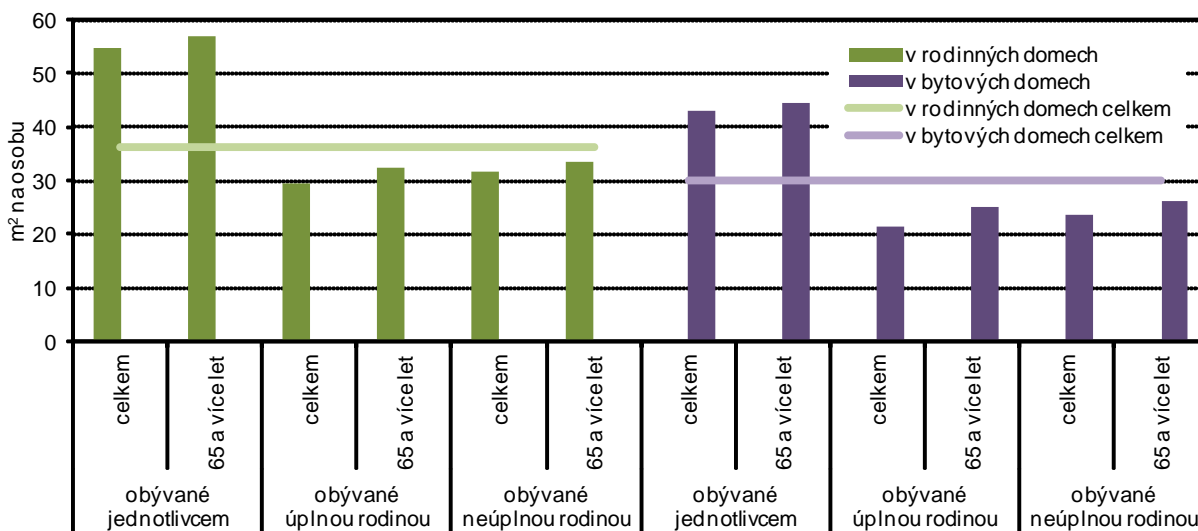
Zdroj: SLDB



Zjištěným skutečným o velikosti obytné plochy na osobu stejně tak odpovídá srovnání hospodařících domácností podle průměrné obytné plochy bytu. Jednoznačně nejvyšší průměrnou obytnou plochu na osobu mají domácnosti obývané jednotlivcem ve věku 65 a více let (57,0 m²) žijícím v rodinných domech. Přičemž průměrná obytná plocha na osobu v rodinných domech bez ohledu na věk a typ domácnosti činila 36,2 m². Domácnosti bydlící v bytových domech mají průměrnou obytnou plochu na osobu nižší (29,9 m²) bez ohledu na věk a typ hospodařící domácnosti. Domácnosti obývané úplnou a neúplnou rodinou vykazují podprůměrné hodnoty. Ze sledovaných typů domácností s osobou v čele ve věku 65 a více let měly nejnižší průměrnou obytnou plochu na osobu domácnosti seniorů obývané úplnou rodinou (25,2 m²).

Graf 3.5: Průměrná obytná plocha bytů obývaných domácnostmi seniorů v hl. m. Praze podle typu domácnosti, věku osoby v čele a druhu domu podle SLDB 2011

Zdroj: SLDB



Závislost mezi věkem a typem domácnosti, ve které senioři žijí, ukazují podíly osob podle postavení v domácnosti. Muži a převážně ženy v nižší věkové kategorii seniorů jsou v domácnosti mnohem častěji v postavení „osoby v sezdáném nebo nesezdáném páru“. Se vzrůstajícím věkem se struktura seniorů podle postavení v domácnosti mění. Se zvyšující se intenzitou úmrtnosti ve vyšším věku se jako důsledek ztráty partnera zvyšuje počet domácností jednotlivců seniorů a naopak klesá podíl osob žijících v páru. Kromě toho také mírně narůstá podíl osob, které využívají možnost spolužití s jinou domácností, nebo volí bydlení v zařízení. Osoby ve věku 90 a více let žijí ve 40,7 % případů samostatně, 12,9 % osob starších 90 let žije v zařízení a 11,9 % žije jako další osoba v rodinné domácnosti (např. rodič, tchán/tchýně nebo



prarodič osoby v čele domácnosti). Pouze 10,7 % seniorů starších 90 let žije v postavení „manžel“ a „manželka“.

Graf 3.6: Osoby ve věku 65 a více let v hl. m. Praze podle postavení v domácnosti, pohlaví a věku podle SLDB 2011

Zdroj: SLDB

