

Zdravotnictví, pracovní neschopnost

Nárůst případů pracovní neschopnosti byl v roce 2020 rekordní.

Počet nemocnic v Česku v porovnání s rokem 2000 klesl. Zatímco tehdy jich fungovalo 211, v roce 2020 jich bylo 200, z toho 159 nemocnic akutní péče a 41 nemocnic následné péče. Počet případů hospitalizace se po celé sledované období pohyboval kolem 2 mil. ročně. Výrazně klesla průměrná ošetrovací doba v nemocnicích akutní péče, a to z 8,1 na 6,3 dne.

V roce 2020 bylo v Česku nahlášeno celkem 2,4 milionu případů pracovní neschopnosti. To je o čtvrtinu více než v předchozím roce. Přitom mezi lety 2010–2019 tento počet rostl v průměru o 4,4 % ročně. Do počtu případů jsou kromě nemocí a úrazů započteny i karantény.

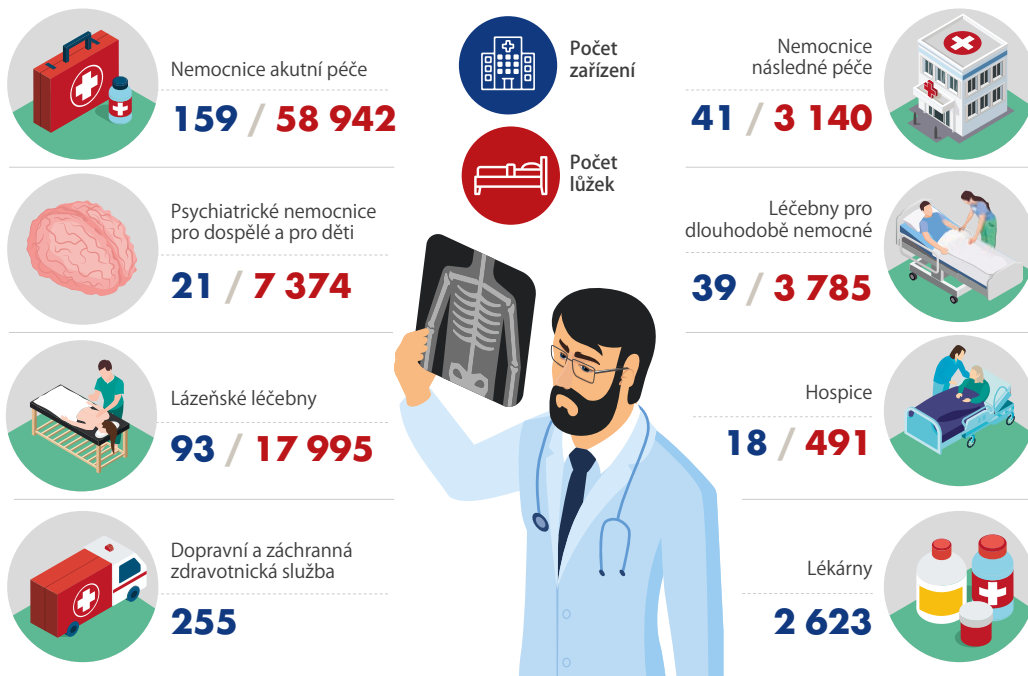
► [bit.ly/vdb-zdravotnictvi-
pracovni-neschopnost](https://bit.ly/vdb-zdravotnictvi-pracovni-neschopnost)



ZDRAVOTNICKÁ ZAŘÍZENÍ

České zdravotnictví v roce 2020 disponovalo 159 nemocnicemi akutní péče s 59 tisíci lůžky, 21 psychiatrickými nemocnicemi se 7,4 tisíce lůžek, 93 lázeňskými léčebnami s 18 tisíci lůžky a 39 léčebnami pro dlouhodobě nemocné se 3,8 tisíce lůžek.

Počet vybraných zdravotnických zařízení a lůžek (rok 2020)



SAMOSTATNÉ
ORDINACE



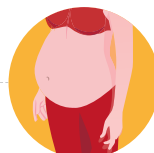
1 788

praktického lékaře
pro děti a dorost



4 501

praktického lékaře
pro dospělé



1 264

gynekologa



5 500

praktického
zubního lékaře



8 347

odborného lékaře
specialisty



Nejvíce
lázeňských
léčeben

bylo
k 31. 12. 2020
v Karlovarském
kraji, a sice

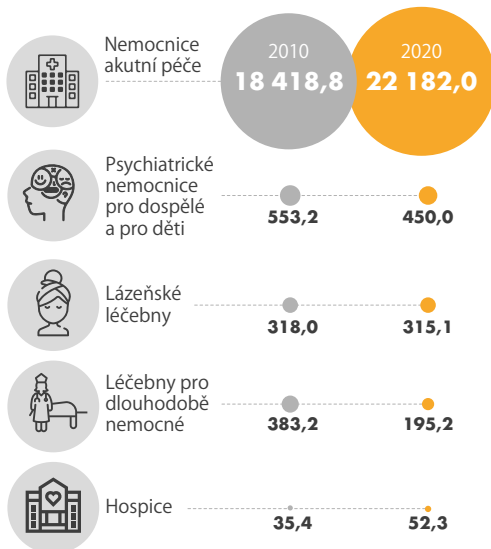
54,

zatímco
v hlavním městě
Praze a v Kraji
Vysočina nebyla
lázeňská léčebna
ani jedna.

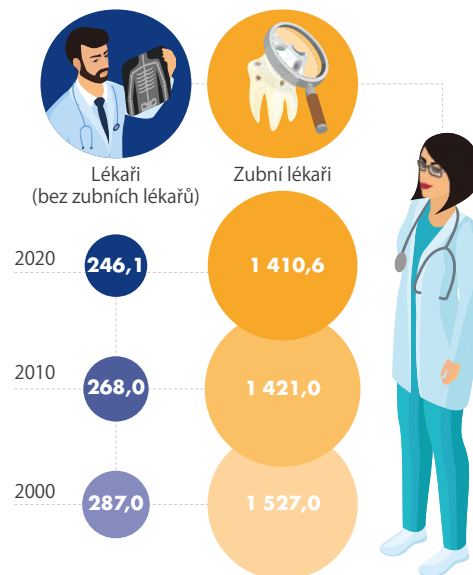
LÉKAŘI

V roce 2020 vykonávalo praxi v nemocnicích akutní péče 22,2 tisíce lékařů (po přepočtu na plný pracovní úvazek), což bylo o 20 % více než v roce 2010. Průměrná hrubá měsíční mzda lékaře¹⁾ vzrostla mezi lety 2015 a 2020 o 36 % a dosáhla 74,2 tisíce Kč.

Počet lékařů (státní i nestátní zařízení; přepočteno na plný pracovní úvazek)

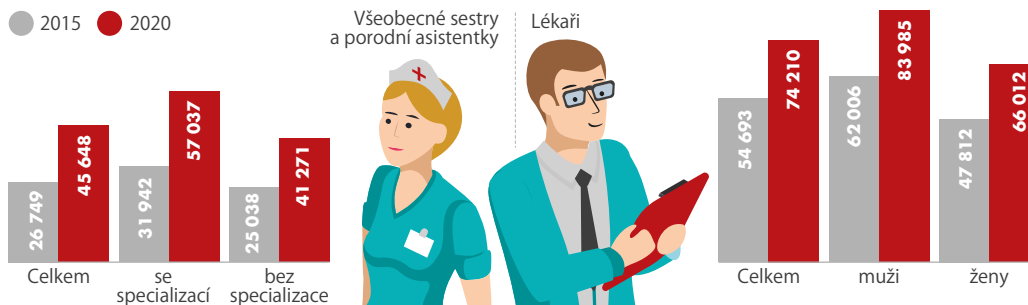


Počet obyvatel na 1 lékaře



V roce 2020 připadalo na 1 obyvatele
5,7
návštěvy
u ambulantních specialistů a
1,5
návštěvy
u praktického
zubního lékaře.

Průměrná hrubá měsíční mzda (Kč)



¹⁾ Lékaři ve všech zdravotnických zařízeních (kromě zubních lékařů)



Nejvíce případů hospitalizace bylo v roce 2020 na odděleních interny

363 716,
chirurgie

316 445

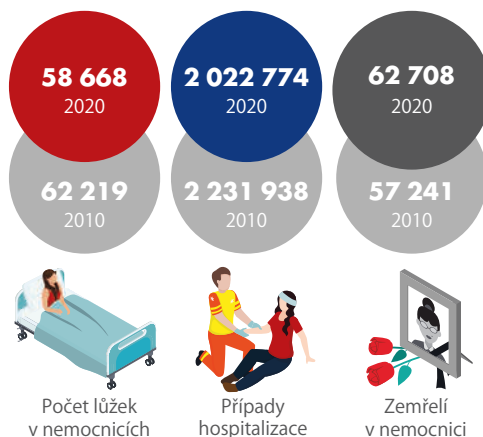
a na oddělení gynekologicko-porodnickém to bylo

256 536.

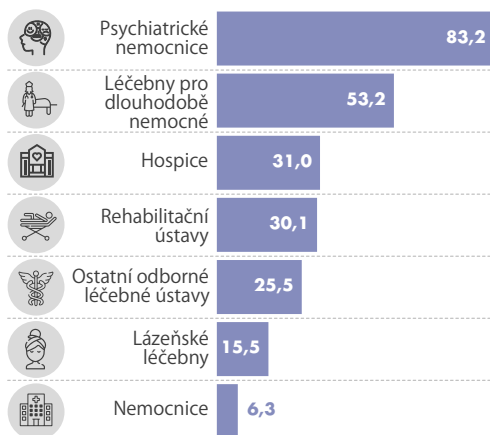
HOSPITALIZACE A NÁVŠTĚVY V ZAŘÍZENÍCH

Počet návštěv ambulantních zařízení na jednoho obyvatele se mezi roky 2010 a 2020 zvýšil z 9,5 na 10,5. Nárůst je dán zejména zvýšením počtu návštěv praktického lékaře pro dospělé. Nejdelší průměrnou ošetrovací dobu měly v roce 2020 psychiatrické nemocnice.

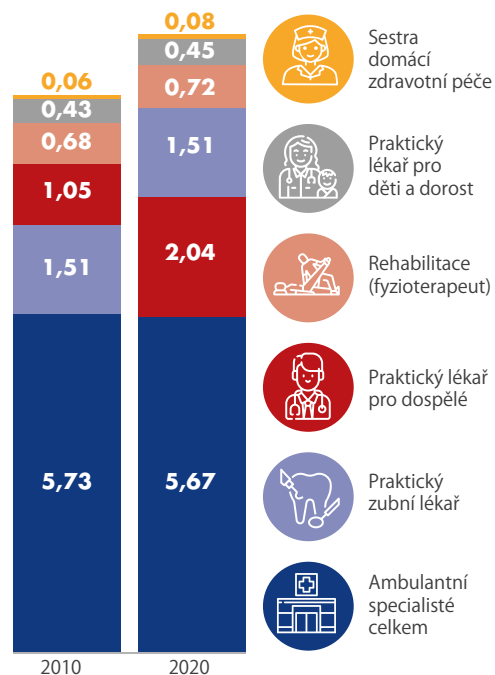
Lůžková péče v nemocnicích



Průměrná ošetrovací doba (dny, rok 2020)



Návštěvy (kontakty)* v zařízeních ambulantní péče na 1 obyvatele

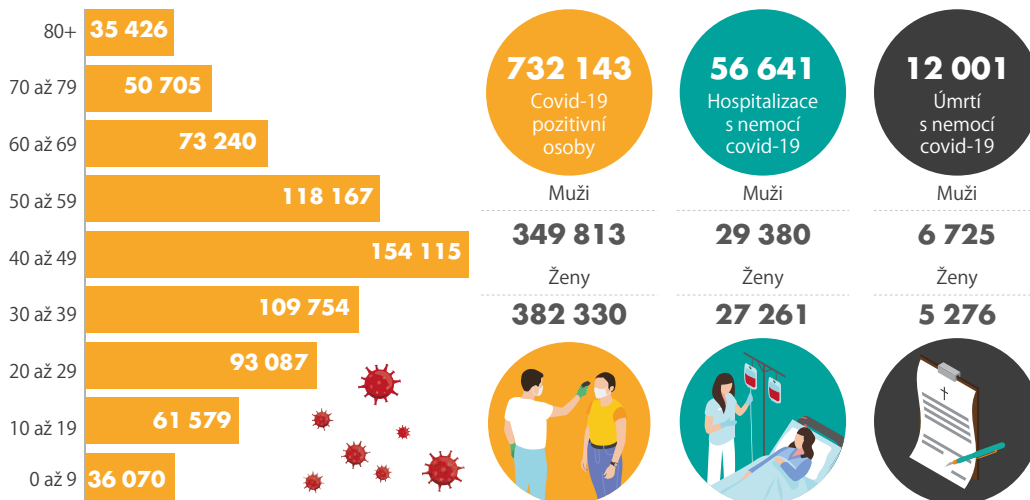


* včetně vykázaných telefonických konzultací

ONEMOCNĚNÍ COVID-19 V ROCE 2020

Zdravotní statistiky roku 2020 byly silně ovlivněny epidemií onemocnění covid-19. Pozitivní výsledek testu mělo 732 tisíc osob, z toho 56,6 tisíce bylo hospitalizováno. Celkem v roce 2020 v souvislosti s onemocněním covid-19 zemřelo 12 tisíc osob.

Onemocnění covid-19 podle pohlaví a věkových skupin v roce 2020

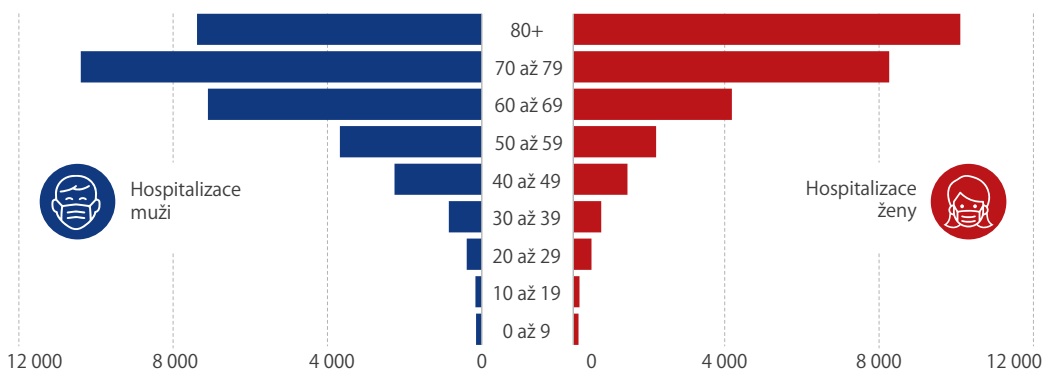


V roce 2020 připadalo na 100 tisíc obyvatel

6 842

pozitivně testovaných na onemocnění covid-19.

Případy hospitalizace s nemocí covid-19 v roce 2020

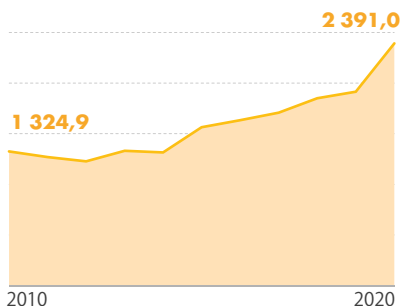


PRACOVNÍ NESCHOPNOST

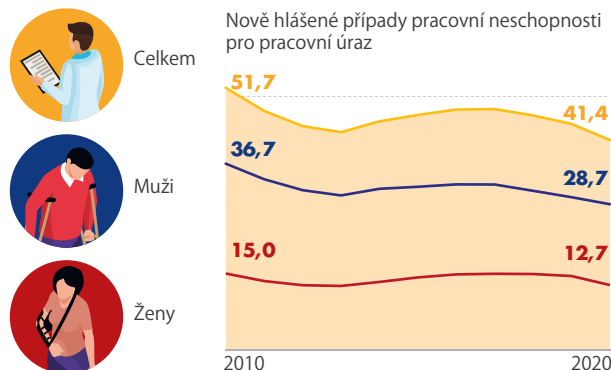
Počet kalendářních dnů dočasné pracovní neschopnosti meziročně vzrostl z 81,2 milionu pronesaných dnů v roce 2019 na 94,2 milionu dnů v roce 2020, tedy o 16 %. Průměrná délka trvání jednoho případu pracovní neschopnosti klesla o 3 dny na 39,4 dne.

Pracovní neschopnost pro nemoc a úraz (tis.)

Nově hlášené případy pracovní neschopnosti celkem

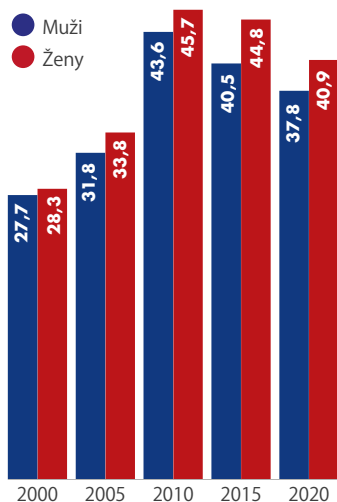


Nově hlášené případy pracovní neschopnosti pro pracovní úraz

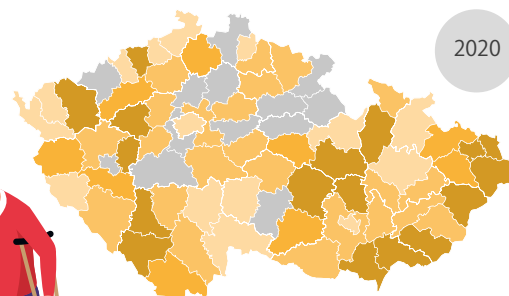


Průměrná doba trvání 1 případu pracovní neschopnosti (kalendářní dny)

● Muži
● Ženy



≤ 37,0 37,1–39,0 39,1–41,0 41,1–43,0 ≥ 43,1



2020

min.
31,7
okres
Ml. Boleslav

max.
50,6
okres
Břeclav

CELKEM
39,4
Česko



Průměrné procento pracovní neschopnosti vyjadřuje, kolik pojištěnců ze sta je průměrně každý den v pracovní neschopnosti pro nemoc či úraz. V roce 2020 byl tento ukazatel na úrovni

5,5 %.