

VÍCETÉMATICKÉ INFORMACE

Ročník 2012

Souhrnná data – Regiony, města, obce

Jihlava, srpen 2012

Kód publikace a-631364-12

Č. j.: 14/2012 - 8101

Základní tendence demografického, sociálního a ekonomického vývoje Kraje Vysočina v roce 2011

Zpracoval:

Vedoucí oddělení:

Informační služby:

Kontaktní zaměstnanec:

Krajská správa ČSÚ v Jihlavě, oddělení informačních služeb

Ing. Jitka Číhalová

tel.: +420 567 109 062, e-mail: infoservisvys@czso.cz

Ing. Vlastislav Valda, e-mail: vlastislav.valda@czso.cz

Zajímají Vás nejnovější údaje o inflaci, HDP, obyvatelstvu, průměrných mzdách a mnohé další? Najdete je na stránkách ČSÚ na Internetu: **www.czso.cz**

Údaje o Kraji Vysočina kraji naleznete také na Internetu: **www.jihlava.czso.cz**

ISBN 978-80-250-2219-1

© Český statistický úřad, Jihlava, 2012

ÚVOD

Předkládaný materiál je analytickým obrazem vybraných tendencí demografického, sociálního, ekonomického a environmentálního vývoje Kraje Vysočina v roce 2011, s návazností na vývoj v předchozích letech (zpravidla od roku 2006). Zahnuje oblasti, kde můžeme vývoj kvantifikovat pomocí statistických ukazatelů, přičemž klademe důraz na jevy v kraji významné. V textu jsme se snažili postihnout dopady ekonomické recese v našem kraji a posoudit vývoj ve srovnání s ostatními kraji České republiky.

Vzhledem k systému postupného zpracování dat zatím nemáme k dispozici kompletní údaje za rok 2011. Proto můžeme v některých oblastech zpracovat hodnocení zatím pouze do roku 2010.

Aktuální údaje průběžně zveřejňujeme na internetu na adrese www.jihlava.czso.cz, v tabulce Nejnovější údaje o kraji a Aktualitách. Komplexní pohled na vývoj v kraji poskytuje [Statistická ročenka Kraje Vysočina](#) pravidelně vydávaná v průběhu měsíce prosince. Přehled vybraných ukazatelů o krátkodobém vývoji regionu nabízí [Statistický bulletin Kraje Vysočina](#), který vychází 95. den po skončení příslušného čtvrtletí.

Obdobné materiály byly zpracovány ve všech krajích České republiky, jednotně bylo připraveno mezikrajské srovnání, které zachycuje postavení Kraje Vysočina v rámci České republiky a vývoj v roce 2011. Také tabulková část má sjednocený obsah, aby byla uživatelům usnadněna možnost srovnání vývoje v jednotlivých krajích. Tabulková příloha obsahuje ukazatele demografického, sociálního a ekonomického vývoje a údaje životního prostředí podle krajů za rok 2011, za kraj v časové řadě let 2006 až 2011 (případně 2010) a podle okresů Kraje Vysočina.

Reprodukce výňatků z tohoto materiálu lze pořizovat, pokud je uveden jejich zdroj, s výjimkou reprodukce pro komerční účely. Citace mohou být zveřejněny jen s uvedením zdroje „Základní tendence demografického, sociálního a ekonomického vývoje Kraje Vysočina v roce 2011“ a původu statistických dat v něm otištěných.

Ležatá čárka (-) v tabulce na místě čísla značí, že se jev nevyskytoval.

Tečka (.) na místě čísla značí, že údaj není k dispozici nebo je nespolehlivý.

Ležatý křížek (x) značí, že zápis není možný z logických důvodů.

Nula (0) se v tabulce používá pro označení číselných údajů menších než polovina zvolené měřicí jednotky.

Zkratka „i.d.“ v tabulce nahrazuje individuální údaj, který nelze zveřejnit.

Výpočty v tabulkách jsou prováděny z nezaokrouhlených údajů (včetně součtů).

Publikované údaje jsou platné k 31. 7. 2012. Zpřesňují údaje publikované již dříve, ale mohou být ještě dále upřesňovány.

Pokud není uveden zdroj, jsou uveřejněny údaje ze statistických zjišťování ČSÚ.

OBSAH

Úvod.....	3
Souhrn hlavních poznatků	6
1. Demografický vývoj.....	7
2. Sociální vývoj.....	12
3. Ekonomický vývoj	19
4. Životní prostředí.....	28
5. Mezikrajské srovnání	32
Tabulková příloha	38
1. Mezikrajské srovnání vybraných ukazatelů	
Tab. 1.1 Mezikrajské srovnání vybraných ukazatelů - demografický vývoj.....	38
Tab. 1.2 Mezikrajské srovnání vybraných ukazatelů - sociální vývoj.....	39
Tab. 1.3 Mezikrajské srovnání vybraných ukazatelů - ekonomický vývoj.....	40
Tab. 1.4 Mezikrajské srovnání vybraných ukazatelů - životní prostředí.....	41
2. Vybrané ukazatele za Kraj Vysočina	
Tab. 2.1 Vybrané ukazatele za Kraj Vysočina - demografický vývoj.....	42
Tab. 2.2 Vybrané ukazatele za Kraj Vysočina - sociální vývoj.....	43
Tab. 2.3 Vybrané ukazatele za Kraj Vysočina - ekonomický vývoj.....	46
Tab. 2.4 Vybrané ukazatele za Kraj Vysočina - životní prostředí.....	48
3. Vybrané ukazatele podle okresů Kraje vysočina	
3.1 Vybrané ukazatele podle okresů Kraje Vysočina	49

SOUHRN HLAVNÍCH POZNATKŮ

Demografický vývoj

Počet obyvatel kraje v posledních letech klesá zejména vlivem migračního úbytku. Ubývá též přistěhovalých i usedlých cizinců.

Klesá počet narozených dětí, stoupá průměrný věk matky při narození. Dále se zvyšuje podíl dětí narozených mimo manželství.

Pokračuje proces stárnutí obyvatelstva, zvyšuje se počet obyvatel starších 65 let a roste průměrný věk, zvyšuje se rovněž naděje dožití při narození.

Počet sňatků klesá, muži i ženy vstupují do manželství ve vyšším věku. V Kraji Vysočina se projevuje nízká míra potratovosti.

Sociální vývoj

Dále klesá počet zaměstnaných osob. Snižuje se míra ekonomické aktivity, nejvyšší je u obyvatel ve věku 40 až 54 let.

Míra zaměstnanosti mladších a starších obyvatel poklesla. Stále je na Vysočině relativně vysoký podíl zaměstnaných v primárním sektoru.

Po nárůstu míry nezaměstnanosti v minulých letech došlo k poklesu počtu uchazečů o zaměstnání, zvláště u mužů.

V kraji je nízký počet zaměstnaných cizinců. V posledních letech přibývá zaměstnaných cizinců z členských zemí EU.

Počet zaměstnaných osob stagnuje. Nadále přetrvává nízká úroveň průměrné měsíční mzdy. Vlivem inflace se zpomalil růst reálné mzdy.

Od roku 2007 se snižuje objem vyplácených přídatků na děti. Roste počet příjemců důchodů, výše průměrného důchodu je ale na Vysočině velmi nízká.

Stále narůstá počet dětí v mateřských školách, ubývá však žáků základních i středních škol. Většina studentů VŠ studuje mimo území kraje.

Ekonomický vývoj

V regionálním HDP je Vysočina až na 10. místě mezi kraji. Zemědělství a lesní hospodářství představuje nejvyšší podíl vytvořené HPH.

Intezita výzkumu a vývoje na Vysočině roste především vlivem podnikatelského sektoru. K internetu je připojena již více než polovina domácností.

V kraji je evidován malý počet ekonomický subjektů. Projevuje se nízká podnikatelská aktivita.

Vzrostla rostlinná i živočišná produkce. Zvýšila se sklizeň obilovin. Relativně významná je produkce brambor. Vzrostly stavy skotu, ubývá drůbeže. Kraj Vysočina je největším producentem masa.

V průmyslových podnicích se meziročně zvýšil počet zaměstnanců i tržby, zpomalil se ale růst mezd.

Stavební výroba vzrostla, poklesl podíl veřejných zakázek. Počet vydaných stavebních povolení vzrostl, snížila se předpokládaná hodnota staveb.

Zvýšil se počet zahájených bytů, ubylo ale dokončených bytů.

Vzrostla přeprava zboží po železnici, která ale dále ztrácí cesující.

Vysočinu navštívilo více hostů, pobývají zde ale kratší dobu.

Životní prostředí

Dlouhodobě ubývá zemědělské i orné půdy, zvyšuje se výměra ekologicky obhospodařované půdy.

Klesá spotřeba vody, stoupá sazba za vodné a stočné. Poklesl objem vypouštěných vod do kanalizace, roste podíl čištěných odpadních vod.

Klesají emise znečišťujících látek. Měrné emise oxidu dusíku jsou dlouhodobě podprůměrné.

Zlepšuje se třídění odpadu. Produkce podnikového odpadu dlouhodobě klesá. Využita byla jedna pětina odpadu.

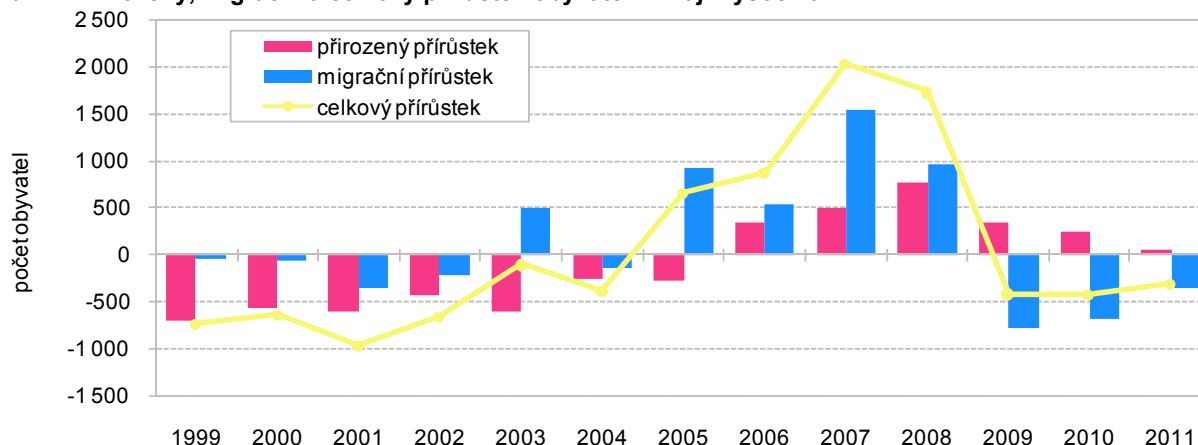
Největší podíl investic na ochranu životního prostředí je určen na nakládání s odpadními vodami.

1. DEMOGRAFICKÝ VÝVOJ

Z celkového počtu obcí představují téměř polovinu nejmenší obce do 199 obyvatel.

Rozlohou 6 796 km² se sice Kraj Vysočina řadí na páté místo mezi kraji, počtem obyvatel ale až na místo jedenácté, což se odráží ve velmi nízké hustotě osídlení, 75,3 obyvatele na km², která nedosahuje ani 57 % průměru České republiky a v rámci krajů je druhá nejnižší. Na území kraje se nachází 704 samosprávných obcí, po Středočeském kraji druhý nejvyšší počet. Z hlediska administrativního členění se Kraj Vysočina dělí na 5 okresů, dále na 15 správních obvodů obcí s rozšířenou působností (ORP). Z nich nejvíce obcí spadá do ORP Třebíč (93) a nejméně připadá na ORP Pacov (24). Pro osídlení v kraji je charakteristická značně rozdrobená sídelní struktura, vyznačující se velkým počtem malých obcí. Průměrná populační velikost obce je na Vysočině 727 obyvatel. Nejmenší obce (do 199 obyvatel) představují téměř polovinu celkového počtu obcí, žije v nich ale pouze 8 % obyvatelstva kraje. Naopak na čtyři města s více než 20 tisíci obyvateli připadá více jak čtvrtina obyvatel kraje. Všechna 34 měst se v roce 2011 na celkovém počtu obyvatel kraje podílelo 57,3 %, což je o 0,6 procentního bodu méně než v předchozím roce. Statut městyse má v kraji 40 obcí, ve kterých žije více než 46 tis. obyvatel, tj. 9 % obyvatel kraje.

Graf 1.1 Přirozený, migrační a celkový přírůstek obyvatel v Kraji Vysočina



Počet obyvatel kraje v posledních letech klesá zejména vlivem migračního úbytku.

Na území Kraje Vysočina žilo ke konci roku 2011 celkem 511 937 obyvatel. V demografické struktuře mají nepatrně vyšší zastoupení ženy, a to 50,4 %. Od roku 2009 se na Vysočině projevuje neustálý pokles počtu obyvatel v důsledku záporného migračního salda a snižujícího se přirozeného přírůstku. Migrační pohyb na Vysočině vrcholil v roce 2007, kdy relativní počet přistěhovalých činil 12,5 osob na 1 000 obyvatel a počet vystěhovalých představoval 9,5 osob na 1000 obyvatel. Přirozený přírůstek byl nejvyšší v roce 2008, kdy dosáhl 1,5 osoby na tisíc obyvatel.

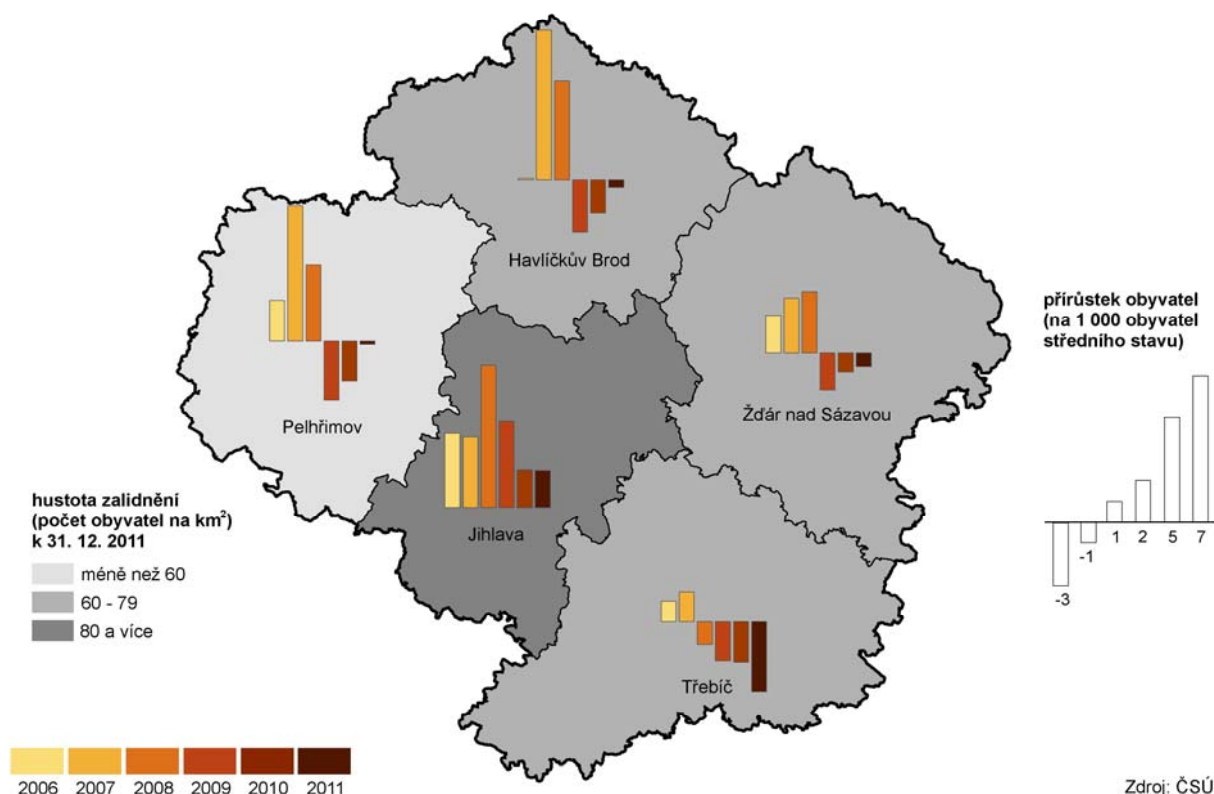
Nejvíce lidí opouští okres Třebíč.

S výjimkou okresu Jihlava se v posledních letech ve všech ostatních okresech počet obyvatel snížil. Největší pokles zaznamenal okres Třebíč, a to zejména díky záporné migraci, kdy okres opouští více osob než se do něho přistěhuje.

Klesá počet přistěhovalých cizinců.

V počtu osob přistěhovalých do kraje do roku 2008 převažovali muži, od roku 2009 však mezi nimi měly mírnou převahu ženy. U vystěhovalých je situace podobná. Mezi přistěhovalými i vystěhovalými jednoznačně převažují osoby v produktivním věku (15 až 64 let), jejich podíl se však od roku 2009 snižuje, zejména u přistěhovalých. Současně v migraci vzrostl podíl dětské složky (0 až 14 let), opět výrazněji v případě stěhování do kraje. Zdá se, že s koncem ekonomické konjunktury zesláblo stěhování jednotlivců za prací a mírně se zvýšil pohyb rodin. V průběhu let 2006 a 2011 se do Kraje Vysočina ze zahraničí přistěhovalo nejvíce osob v roce 2007 (3 178 osob) a nejméně v roce 2011 (348). U zahraničního stěhování převládá počet přistěhovalých nad vystěhovalými, i když v posledních třech letech bylo kladné migrační saldo se zahraničím výrazně nižší než v předchozích letech.

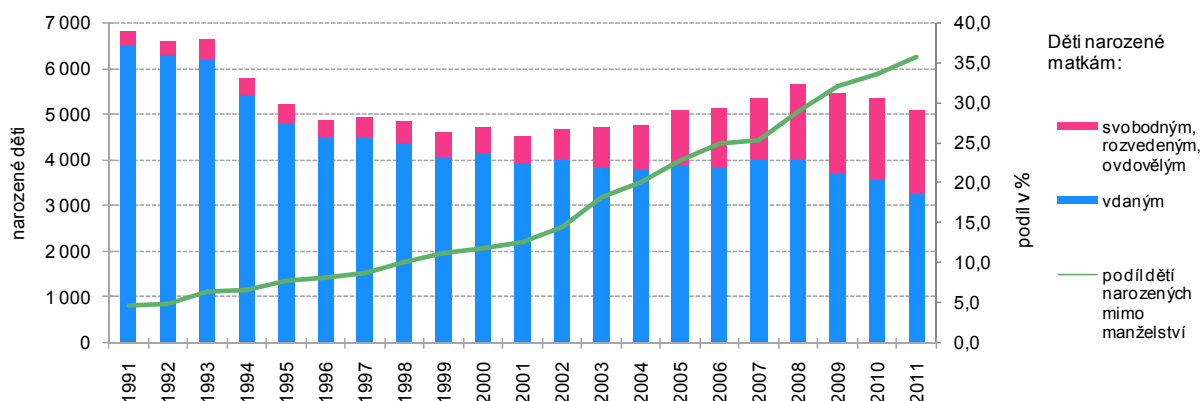
Pohyb obyvatel v okresech Kraje Vysočina v letech 2006 až 2011



V Kraji Vysočina je evidován nízký počet cizinců.

Ke konci roku 2011 bylo na území České republiky evidováno celkem 434 153 cizinců. Kraj Vysočina (7 873 cizinců) patří spolu se Zlínským krajem (8 009) k regionům s nejmenším počtem cizinců. Od roku 2006 vzrostl počet cizinců v republice o 113 tisíc, tj. o 31,5 %. V období 2006 až 2011 se v kraji podíl cizinců na obyvatelstvu pohyboval od 1,4 % v roce 2006 po 1,9 % v roce 2008. V roce 2011 byl jejich podíl v kraji (1,5 %) v mezikrajském srovnání po Zlínském a Olomouckém kraji třetí nejnižší. Za republikovým průměrem zaostala Vysočina o 2,6 procentního bodu.

Graf 1.2 Narozené děti podle rodinného stavu matky a podíl dětí narozených mimo manželství



Klesá počet narozených dětí, stoupá průměrný věk matky při narození.

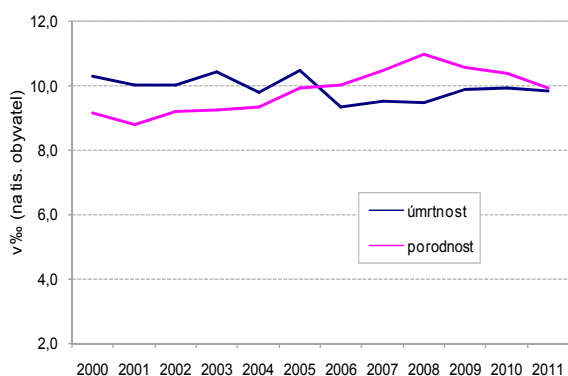
V průběhu roku 2011 se v Kraji Vysočina živě narodilo 5 075 dětí, což bylo o 282 méně než v roce předchozím, a nejméně od roku 2006. Úroveň úhrnné plodnosti v roce 2011 dosáhla hodnoty 1,419 živě narozených dětí na jednu ženu v reprodukčním věku. Je to sice menší hodnota než v předchozích třech letech, stále ale podstatně více než v době kolem roku 2000. Nadále pokračuje trend odkládání mateřství do pozdějšího věku, průměrný věk

matky při narození prvního dítěte v roce 2011 na Vysočině poprvé dosáhl hranice 30 let – v roce 1991 činil 24,3 roku a o devět let později 26,4 roku. Ve srovnání s ČR (28,3 let) jsou prvorodičky v kraji starší a společně s ženami v Praze (30,5 let) patří k nejstarším v rámci všech krajů, nejnižší věk mají prvorodičky v Ústeckém kraji (26,7 let). Nejvíce dětí se v roce 2011 narodilo jako první dítě matky (2 216), jako druhé v pořadí 2 016, třetích a dalších bylo 843.

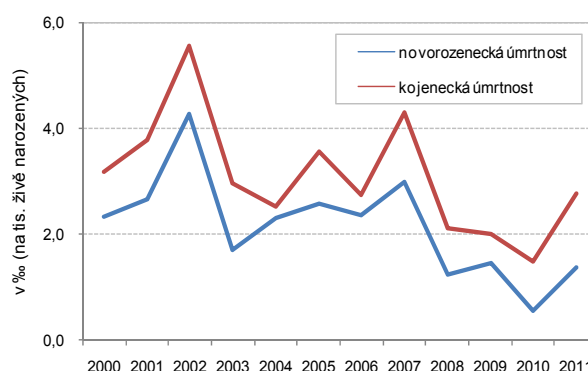
Dále se zvyšuje podíl dětí narozených mimo manželství.

Pokračoval vzestup počtu (i podílu) dětí narozených mimo manželství, které na Vysočině v roce 2011 tvořily 35,7 % ze všech narozených dětí. Jedná se o druhý nejnižší podíl po Zlínském kraji (32,8 %), nejvyšší byl v Karlovarském kraji (58,3 %). Mezi neprovdanými matkami převažují svobodné ženy, podíl rozvedených a ovdovělých matek na mimomanželské plodnosti se z 21,9 % v roce 2006 snížil na 17,3 % v roce 2011. Není však zřejmé, do jaké míry se na mimomanželské plodnosti podílejí osamělé ženy a jaký podíl připadá na ženy v neformálním soužití.

Graf 1.3 Porodnost a úmrtnost v Kraji Vysočina



Graf 1.4 Kojenecká a novorozenecká úmrtnost v Kraji Vysočina



Nízká míra úmrtnosti.

V roce 2011 v Kraji Vysočina zemřelo 5 031 osob, mezi nimiž mírně převažují muži (51,1 %), kteří také častěji než ženy umírají v mladším věku. Příčina úmrtí se na Vysočině dlouhodobě výrazněji nemění. Kolem poloviny zemřelých (v roce 2011 to bylo 48,9 %) připadá na nemoci oběhové soustavy. Druhou nejčastější příčinou úmrtí jsou zhoubné novotvary (25,7 %). Míra úmrtnosti v Kraji Vysočina je dlouhodobě pod úrovní České republiky, v roce 2011 na tisíc obyvatel středního stavu připadalo na Vysočině 9,8 zemřelých osob, v České republice 10,2 osob. Úmrtnost je v kraji od roku 2006 nižší než porodnost, v roce 2011 se však oba ukazatele již téměř vyrovnaly. Novorozenecká i kojenecká úmrtnost meziročně v kraji vzrostla, v roce 2011 zemřelo 14 dětí do 1 roku, z toho bylo 7 úmrtí novorozenců (do 28 dní).

Pokračuje proces stárnutí obyvatelstva, zvyšuje se počet obyvatel starších 65 let a roste průměrný věk.

Podíl obyvatel ve věkové kategorii 0 až 14 let se sice v roce 2011 mírně zvýšil na 14,7 %, v delší časové řadě však dlouhodobě klesá, resp. stagnuje. Naproti tomu podíl obyvatel v poproduktivním věku neustále roste, mezi roky 2006 a 2011 se zvýšil o 1,9 procentního bodu na 16,6 %. V roce 2007 počet osob ve věku 65 a více let poprvé převýšil dětskou složku (o 459), v roce 2011 tento rozdíl činil již 9 499 osob. Průměrný věk obyvatelstva se z 39,8 let v roce 2006 zvýšil na 41,1 let v roce 2011. Stárnutí populace dokládá i další ukazatel, index stárání, který vyjadřuje kolik osob ve věku 65 a více let připadá na 100 dětí ve věku 0 – 14 let. V roce 2007 překročil hodnotu 100 a stále se zvyšuje. Koncem roku 2011 již na 100 dětí připadalo 113 osob ve věku 65 a více let (v celé ČR 111). U mužů dosahuje na Vysočině index stárání nižších hodnot – na 100 chlapců připadá 90 mužů starších 65 let, u žen je situace zcela opačná – na 100 děvčat připadá již 137 žen nad 65 let.

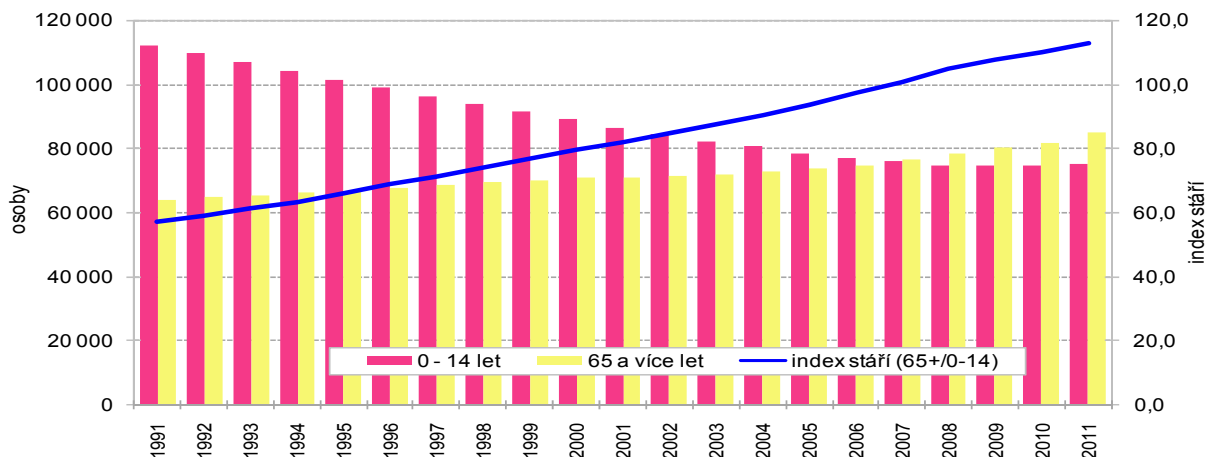
Nejmladšími okresy jsou Jihlavsko a

Nejnižší průměrný věk má na Vysočině dlouhodobě okres Žďár nad Sázavou, který měl po většinu sledovaného období i nejpříznivější index stárání, v tomto

Žďársko, nejstarším okrese Pelhřimov.

ukazateli však byl v roce 2011 těsně předstižen jihlavským okresem, který měl sice ve srovnání se Žďárskem o málo nižší podíl dětské složky populace, na druhé straně však měl i méně seniorů. Na 100 dětí připadalo v okrese Jihlava 107 osob starších 65 let, na Žďársku to bylo 108 osob. Naproti tomu v nejstarším okrese v kraji Pelhřimov připadalo na 100 dětí již 128 seniorů, vlivem této nepříznivé věkové skladby je na Pelhřimovsku dlouhodobě vykazováno záporné saldo přirozené měny obyvatel.

Graf 1.5 Věková struktura a index stáří v Kraji Vysočina



Roste naděje dožití při narození.

Dalším demografickým ukazatelem je naděje dožití neboli střední délka života. V Kraji Vysočina pro muže narozené v roce 2011 představuje 75,5 let (před 20 lety byla o 6 let nižší) a pro ženy narozené v roce 2011 je to již 81,3 let (před 20 lety byla o 4 roky nižší). Z mezikrajského srovnání vychází Vysočina jako jeden z regionů s nejvyšší střední délkou života. U mužů zaujímá druhou příčku za Hlavním městem Prahou, u žen je pak naděje dožití při narození pátá nejvyšší, ale jen s těsným odstupem za Prahou, Jihomoravským, Královéhradeckým a Zlínským krajem.

Počet sňatků klesá, muži i ženy vstupují do manželství ve vyšším věku.

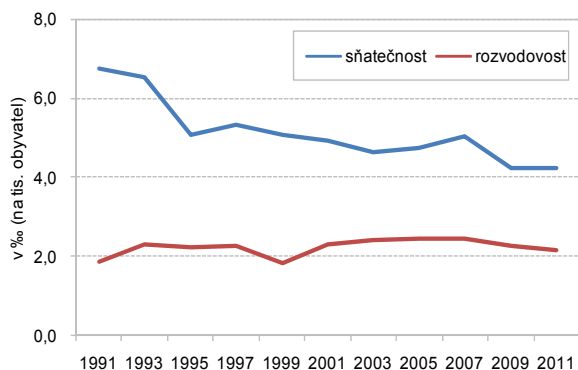
U vývoje sňatečnosti se vzdor kolísání v posledních letech projevuje spíše klesající tendence, počet sňatků uzavřených v roce 2011 byl nejnižší za posledních šest let (2 167), meziročně poklesl o 2,2 % (o 49 sňatků) a oproti maximu v roce 2007 o 16,0 %. Sňatečnost přibližně kopíruje celkový počet sňatků, v roce 2007 připadlo na tisíc obyvatel středního stavu 5,0 sňatků, v roce 2011 pak 4,2 sňatků. V roce 2011 činil průměrný věk mužů při prvním sňatku stejně jako v předchozím roce 30,3 roku, celkově se projevuje jeho postupné zvyšování (v roce 2006 vstupovali muži do prvního manželství v 29 letech). Další manželství muži uzavírali v roce 2011 průměrně v 44,5 letech (v roce 2006 to bylo 42,5 roku). Obdobný trend je možno pozorovat i u žen. V roce 2011 byl průměrný věk nevěsty při vstupu do prvního manželství 27,5 roku (v roce 2006 o 1,2 roku méně), do dalších manželství vstupovaly nevěsty v průměru čtyřicetileté (v roce 2006 činil jejich průměrný věk 38,4 roku). V roce 2011 na Vysočině vstoupilo do manželství 75 cizinců, mezi nimi bylo nejvíce občanů Slovenska (25) a Spojeného království (11). V témže roce se v kraji provdalo 58 žen s cizím státním občanstvím, opět šlo nejčastěji o ženy ze Slovenska (26), na druhém místě byly ženy s ukrajinským občanstvím (12).

Nejvyšší počet rozvodů je ve věkové skupině 40 až 49 let.

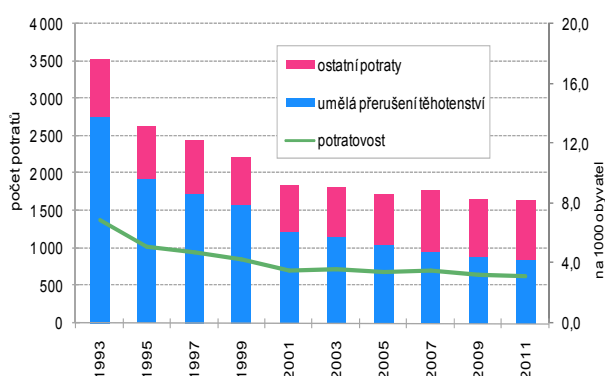
Mezi roky 2006 a 2011 bylo v Kraji Vysočina nejvíce manželství rozvedeno v roce 2008 (1 343 rozvodů) a nejméně v posledním roce tohoto období (1 105). Ve srovnání s rokem 2010 došlo k poklesu počtu rozvodů o 16,8 % (v absolutním vyjádření o 223). Struktura rozvodů podle pořadí zůstává dlouhodobě stabilní, jednoznačně převládají rozvody první, ale najde se dost mužů i žen, kteří se postupně propracují k většímu počtu rozvodů. V roce 2011 na Vysočině připadalo na rozvody druhého či vyššího pořadí u mužů 14,1 %, u žen 15,9 %. Rozvodovost (počet rozvodů na tisíc obyvatel středního stavu) se v kraji dlouhodobě pohybuje mezi 2,2 a 2,6, v roce 2011

dosáhla prvně uvedené hodnoty. Rozdělení rozvodů podle věku se rovněž příliš nemění, nejčastěji se rozvádějí muži i ženy ve věku 40 až 49 let. Tomu odpovídá i fakt, že v posledních letech připadá kolem poloviny rozvodů na manželství trvající 15 a více let (roku 2011 to bylo 46,6 %). Zastoupení rozvedených manželství s nezletilými dětmi je stále vysoké, v roce 2011 představovaly na Vysočině více než 60 % rozvodů (681 manželství). Jako důvod převážné většiny rozvatů manželství je u mužů i žen uváděna rozdílnost povah, názorů a zájmů.

Graf 1.6 Sňatečnost a rozvodovost v Kraji Vysočina



Graf 1.7 Počet potratů a potratovost v Kraji Vysočina



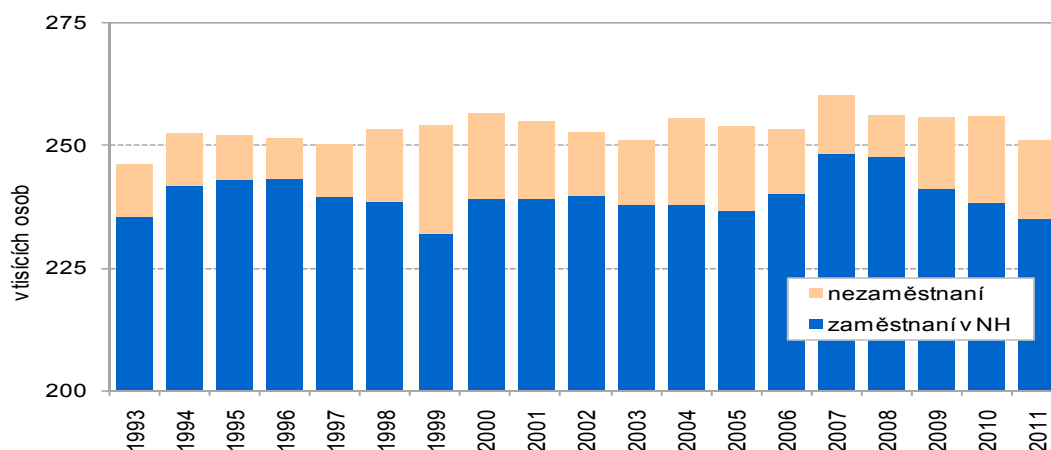
Nízká míra potratovosti. V kraji bylo v roce 2011 zaznamenáno 1 630 potratů, což v meziročním srovnání znamená zvýšení o 39 případů. Na umělé přerušeni těhotenství připadlo něco přes polovinu celkového počtu potratů (52,3 %), což sice představuje oproti roku 2010 mírný nárůst, v delší časové řadě se však naštěstí projevuje absolutní i relativní pokles těchto zákroků. Míra potratovosti (počet potratů na tisíc obyvatel) činila v roce 2011 na Vysočině 3,2 ‰, což byla čtvrtá nejnižší hodnota z krajů České republiky.

2. SOCIÁLNÍ VÝVOJ

Dále klesá počet zaměstnaných osob.

Podle výsledků Výběrového šetření pracovní sil představovala v Kraji Vysočina v roce 2011 pracovní síla celkem 251 tis. osob., tj. 57,2 % z celkového počtu obyvatel ve věku 15 a více let. Z tohoto počtu bylo 235 tis. osob zaměstnaných (53,5 % obyvatelstva ve věku 15 a více let) a 16 tis. osob bylo nezaměstnaných (3,7 % patnáctiletých a starších obyvatel). Obecná míra nezaměstnanosti činila v roce 2011 v Kraji Vysočina 6,4 %, což oproti předchozímu roku představuje pokles o 0,5 procentního bodu. Zbývajících 188 tis. obyvatel patřilo mezi osoby ekonomicky neaktivní, především starobní a invalidní důchodce. Dle výsledků VŠPS v letech 2006 a 2007 se počet zaměstnaných osob v kraji zvyšoval, od roku 2008 však postupně klesá. Počet nezaměstnaných se snižoval až do roku 2008, poté však došlo k jeho pronikavému nárůstu, takže v roce 2011 byl ve srovnání s rokem 2008 téměř dvojnásobný.

Graf 2.1 Pracovní síla v Kraji Vysočina v letech 1993 až 2011



Míra ekonomické aktivity e snižuje.

Celková míra ekonomické aktivity, tj. podíl počtu zaměstnaných a nezaměstnaných na celkovém počtu obyvatel Kraje Vysočina ve věku 15 a více let, dosáhla v roce 2011 hodnoty 57,2 %. U mužů činila v tomto roce 66,7 %, u žen 48,0 %. Ve srovnání s rokem 2006 se celková míra ekonomické aktivity snížila o 1,3 procentního bodu, u mužů byla nižší o 0,5 bodu, u žen o 1,1 bodu.

Nejvyšší míra ekonomické aktivity je u obyvatel ve věku 40 až 54 let.

Na Vysočině byl v roce 2011 zaznamenán meziroční pokles míry ekonomické aktivity u většiny pětiletých věkových skupin, zvláště u nejmladších a nejstarších věkových kategorií. Míra ekonomické aktivity se dlouhodobě u nejmladších věkových skupin (15 až 24 let) výrazně snížila v souvislosti s prodlužující se délkou studia a přípravy na zaměstnání, nejnovější vývoj je tak v souladu s dlouhodobým trendem. Poněkud jinak je tomu u nejvyšších věkových skupin, kde míra ekonomické aktivity dlouhodobě roste kvůli zvyšování věkové hranice odchodu do důchodu. V roce 2011 však zvláště ve věkové skupině 60 až 64 let poklesla (o 4,9 procentního bodu), patrně v důsledku předčasných odchodů do důchodu. Nejvyšší míra ekonomické aktivity zůstává u věkových skupin 40 až 54 let, kde stále přesahuje 90 %.

Míra zaměstnanosti mladších a starších obyvatel poklesla.

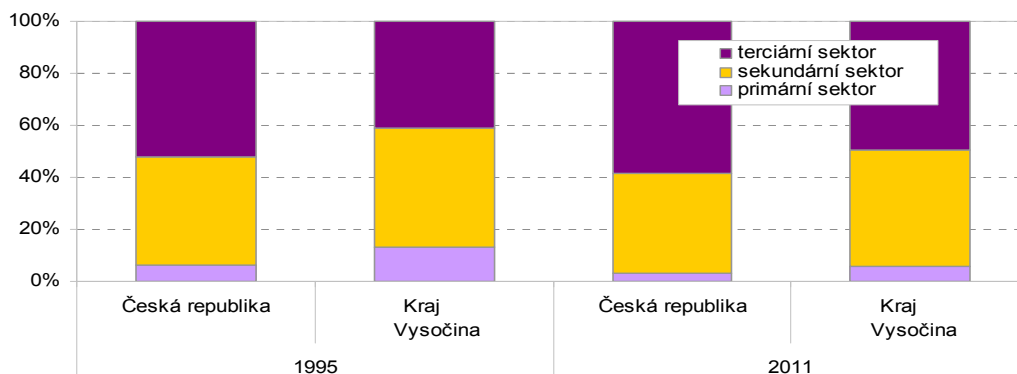
Obdobný byl i vývoj míry zaměstnanosti v jednotlivých věkových skupinách, který do značné míry kopíroval vývoj míry ekonomické aktivity. Meziroční pokles se tak projevil zejména u okrajových věkových skupin, zvláště u kategorií 20 až 24 let a 60 až 64 let. Dlouhodobě se míra zaměstnanosti zvýšila jen u obyvatel ve věku 45 až 64 let.

Relativně vysoký podíl zaměstnaných v primárním sektoru, nízký v sektoru terciárním.

Primární sektor (zemědělství, lesnictví, rybníctví) má v Kraji Vysočina výjimečné postavení, dlouhodobě v mezikrajském srovnání vykazuje nejvyšší podíl zaměstnaných v tomto sektoru, přestože v absolutním vyjádření počet pracovníků v primárním sektoru i na Vysočině klesá a snižuje se i jeho podíl na celkovém počtu zaměstnaných osob. V roce 2011 pracovalo v primárním

sektoru na Vysočině 13,2 tisíc osob, což představovalo 5,6 % celkového počtu zaměstnaných. V sekundárním sektoru (dobývání a úprava nerostných surovin, zpracovatelský průmysl, výroba a rozvod elektřiny, plynu a vody, stavebnictví) můžeme od roku 2006 pozorovat v Kraji Vysočina kolísavý trend v podílu zaměstnaných osob. Nejvyšší byl v roce 2007 (48,7 %) a nejnižší roku 2009 (43,8 %). V roce 2011 tento podíl činil 44,8 %, v absolutním vyjádření 105,3 tisíce osob. Postupně se zvyšuje význam terciárního sektoru, jehož podíl na celkovém počtu zaměstnaných roste, v roce 2011 v tomto sektoru na Vysočině pracovalo 116,5 tisíce osob (49,6 % zaměstnaných). Tento podíl však stále zůstává hluboko pod průměrem České republiky, který byl v tomto roce o 9 procentních bodů vyšší.

Graf 2.2 Zaměstnaní podle sektorů



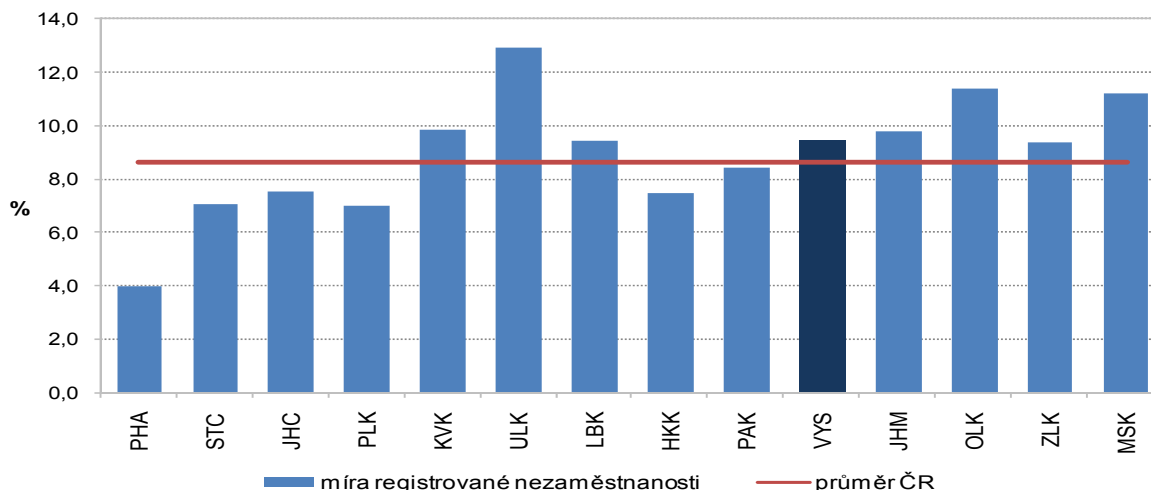
Na celkové zaměstnanosti se nejvíce podílejí zaměstnanci.

Více než třetina okresů v České republice zaznamenala míru nezaměstnanosti nad 10 %.

Z hlediska postavení v zaměstnání si výrazně převažující podíl na celkové zaměstnanosti udržuje kategorie zaměstnanců (84,8 % v roce 2011). Zaměstnavatelů bylo 3,1 %, pracujících na vlastní účet 11,3 % a pomáhajících rodinných příslušníků 0,6 % z celkového počtu zaměstnaných.

V České republice bylo ke konci roku 2011 bez práce 508 451 osob, což představuje míru nezaměstnanosti 8,62 %. Oproti roku 2010 se celkový počet nezaměstnaných snížil o 9,5 % a míra registrované nezaměstnanosti poklesla o 0,95 procentního bodu. Pokles počtu nezaměstnaných byl zaznamenán ve všech krajích. Dlouhodobě nejnižší nezaměstnanost je v Praze, kde ke konci roku 2011 činila 3,95 %, naopak nejvyšší v Ústeckém kraji (12,94 %). Ze 77 okresů České republiky bylo 28 postiženo více než deseti procentní mírou nezaměstnanosti. Nejvyšší byla v okresech Jeseník (16,75 %) a Bruntál (16,49 %).

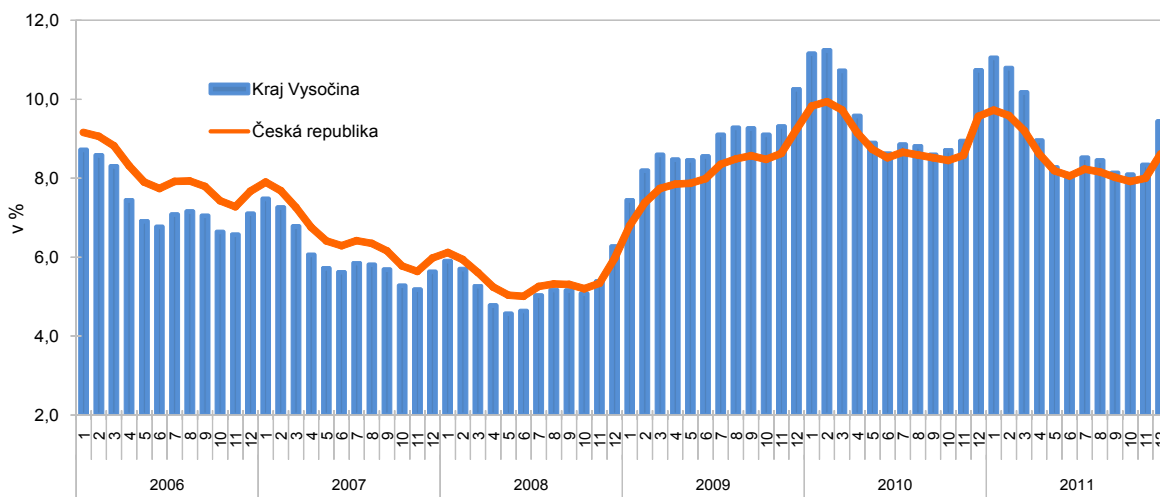
Graf 2.3 Míra nezaměstnanosti podle krajů



Výrazný nárůst nezaměstnanosti od roku 2008.

Vývoj nezaměstnanosti do značné míry závisí na hospodářském vývoji, zpomalování ekonomického růstu s sebou přináší zvyšování míry nezaměstnanosti, naopak v období ekonomického oživení nezaměstnanost klesá. V Kraji Vysočina se tak v období ekonomické konjunktury od roku 2004 nezaměstnanost snižovala až do roku 2008, kdy opět v souvislosti s ekonomickým vývojem došlo ke zlomu a zvyšování nezaměstnanosti až na 10,73 % ke konci roku 2010. V prvních třech měsících roku 2011 se míra nezaměstnanosti stále držela nad 10 %, od dubna 2011 s nástupem sezónních prací poklesla pod 9 %, ale koncem roku opět tuto hranici pokořila. Od konce roku 2008 se dostala míra nezaměstnanosti na Vysočině nad celorepublikovou úroveň.

Graf 2.4 Míra nezaměstnanosti v Kraji Vysočina a ČR podle měsíců v letech 2006 až 2011



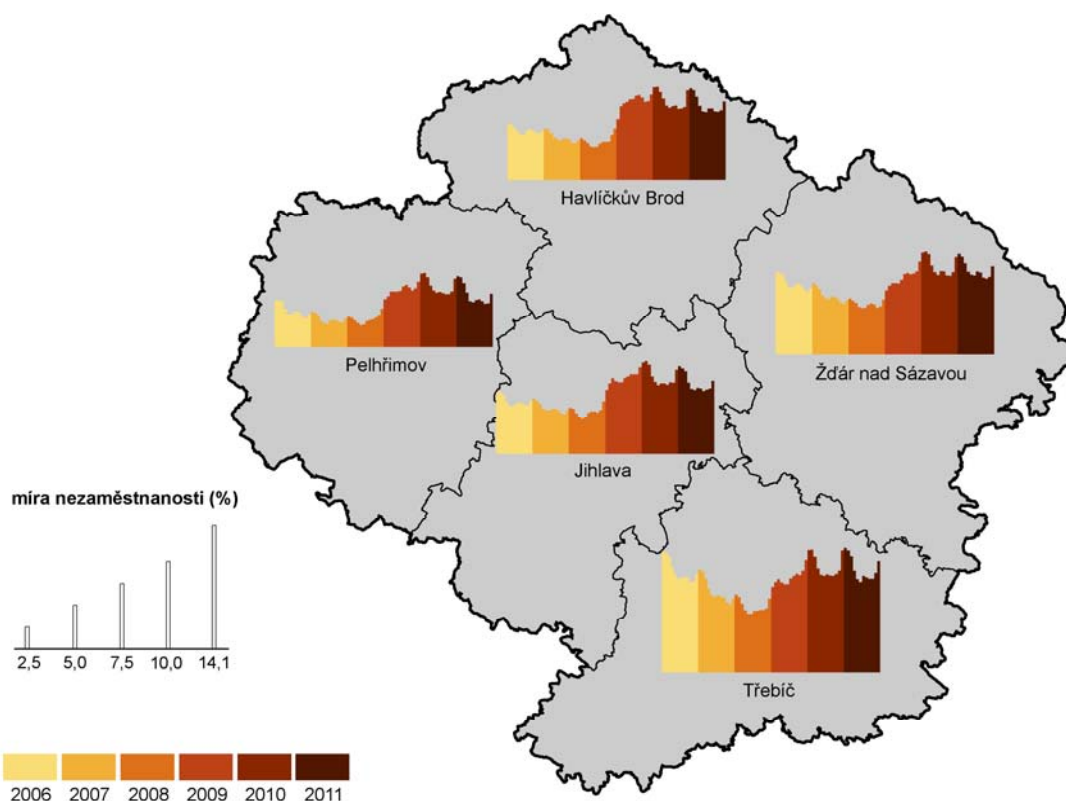
Pokles počtu uchazečů o zaměstnání.

V Kraji Vysočina úřady práce evidovaly ke konci roku 2011 celkem 25 605 uchazečů o zaměstnání. Ve srovnání s 31. prosincem 2010 byl jejich počet nižší o 3 805 osob, tj. o 12,9 %. Z tohoto počtu bylo 25 187 dosažitelných uchazečů o zaměstnání, tedy evidovaných nezaměstnaných, kteří nemají žádnou objektivní překážku pro přijetí do zaměstnání a mohou bezprostředně po nabídce vhodného pracovního místa nastoupit do pracovního poměru. Oproti stejnému datu předchozího roku to představuje pokles o 13,2 %. Nezaměstnaných absolventů škol všech stupňů a mladistvých bylo ke konci roku 2011 na Vysočině evidováno 2 185, což je prakticky stejný počet jako k 31. prosinci 2010 (úbytek 11 osob). Podle vzdělání jsou nejpočetnější skupinou žadatelů o práci středoškoláci bez maturity a vyučení (50,9 %). Nezaměstnaných se zdravotním postižením vedly úřady práce v evidenci 3 684, což představovalo 14,4 % všech nezaměstnaných. Příspěvek v nezaměstnanosti poskytovaly úřady práce v Kraji Vysočina ke konci roku 2011 celkem 7 936 nezaměstnaným, tj. 31,0 % všech osob vedených v evidenci. Ve srovnání s předchozím rokem je to o 6,5 procentního bodu méně.

Míra nezaměstnanosti klesla rychleji u mužů.

Míra registrované nezaměstnanosti v Kraji Vysočina k 31. prosinci 2011 poklesla ve srovnání s koncem roku 2010 o 1,29 procentního bodu na 9,44 %. Míra nezaměstnanosti klesla výrazněji u mužů než u žen a jejich podíl na celkovém počtu nezaměstnaných se tak z 53,5 % v roce 2010 snížil na 51,4 % v roce 2011. Odpovídajícím způsobem se zvýšil podíl žen na nezaměstnanosti (48,6 % v roce 2011). V průběhu období 2006 až 2011 docházelo u mužů i u žen pravidelně k nárůstu nezaměstnanosti ke konci roku. Míra nezaměstnanosti vyšší než deset procent byla v Kraji Vysočina ke konci roku 2011 zaznamenána v okresech Žďár nad Sázavou (10,04 %) a zejména Třebíč (12,64 %), který se dlouhodobě na celorepublikové úrovni řadí mezi okresy s nejvyšší nezaměstnaností. Nejnižší nezaměstnanost na Vysočině je na Pelhřimovsku, kde koncem roku 2011 činila 6,04 % (11. místo mezi 77 okresy České republiky).

**Míra registrované nezaměstnanosti v okresech Kraje Vysočina v letech 2006 až 2011
(stav ke konci jednotlivých měsíců)**



Zdroj: MPSV

Dlouhodobá nezaměstnanost je problémem zvláště okresu Třebíč.

Na konci roku 2011 bylo na Vysočině bez práce déle než jeden rok 9 218 osob, oproti roku předchozímu se jejich počet zvýšil o 1,2 %. Na celkovém počtu nezaměstnaných se dlouhodobě nezaměstnaní koncem roku 2011 podíleli 36,0 % (o 5,9 procentních bodů více než v předchozím roce). Dlouhodobá nezaměstnanost je v rámci okresů Vysočiny výrazným problémem zvláště na Třebíčsku, které bylo postiženo postupnou likvidací významných zaměstnavatelů.

Počet volných pracovních míst se prakticky nezměnil.

Úřady práce v Kraji Vysočina registrovaly k 31. prosinci 2011 celkem 921 volných pracovních míst, z toho 76 míst pro osoby se zdravotním postižením. Na jedno volné pracovní místo připadalo v průměru 27,8 uchazečů (v předchozím roce 32,1). Nejvíce uchazečů na jedno volné pracovní připadalo v okrese Třebíč (70,0), nejméně v pelhřimovském okrese (10,8).

Nízký počet zaměstnaných cizinců.

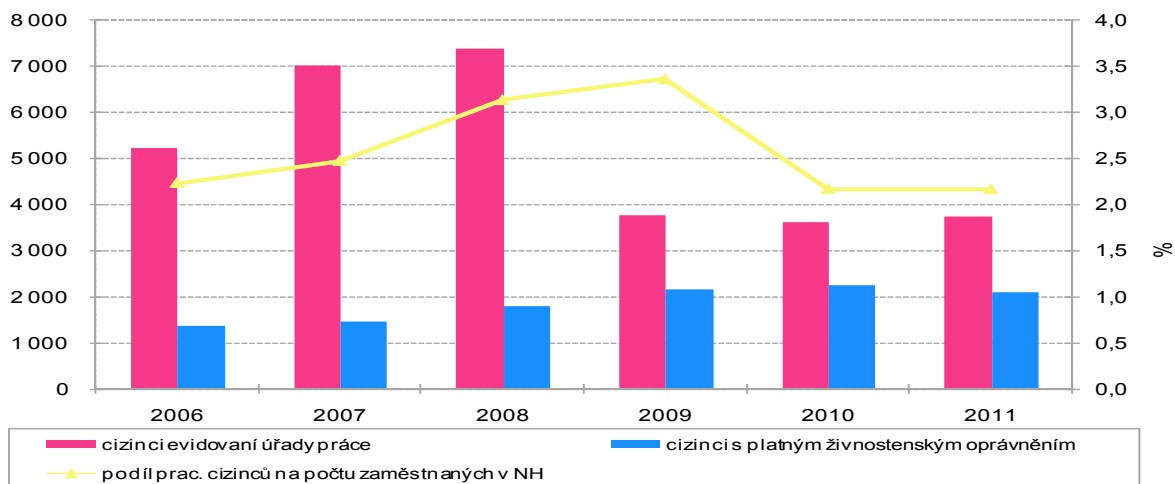
Na území Kraje Vysočina žije nevelký počet cizinců, logicky tedy patří i mezi kraje s nejmenším počtem ekonomicky aktivních cizinců. V celkové zaměstnanosti jsou zahrnuti počty cizinců evidovaných na úřadech práce i počty cizinců s živnostenským oprávněním. Ve většině krajů převládá počet zaměstnanců nad osobami výdělečně činnými (OSVČ). Pouze v krajích Karlovarském a Ústeckém počet cizinců s živnostenským oprávněním tvoří více než polovinu zahraniční zaměstnanosti. V Kraji Vysočina bylo koncem roku 2011 zaměstnáno 5,8 tis. cizinců. Jejich podíl na pracovní síle (2,2 %) patří k nejnižším v ČR. Zhoršení hospodářské situace mělo i na Vysočině vliv na počet cizinců zaregistrovaných na úřadech práce, tj. v zaměstnaneckém poměru. Jejich počet se v roce 2009 oproti roku 2008 snížil téměř o polovinu, pokles v následujícím roce byl již jen mírný a v roce 2011 jejich počet dokonce mírně vzrostl. Ubylo však cizinců s živnostenským oprávněním.

V posledních letech přibývá zaměstnaných cizinců z členských zemí EU.

Ve sledovaném období lze provést také rozdělení cizinců podle státního občanství – na občany zemí EU a na ostatní. V prvních dvou letech bylo v EU 25 států (EU25), k počátku roku 2008 se členy EU staly ještě Bulharsko a Rumunsko (EU27). V prvních letech sledovaného období v Kraji Vysočina rostl počet zaměstnaných cizinců z členských států EU i ostatních cizinců,

v roce 2008 však došlo k poklesu počtu cizinců z EU a v následujícím roce i cizinců z ostatních zemí. Jejich úbytek pokračoval i ve všech zbývajících letech, naproti tomu počet zaměstnaných cizinců z členských států EU se začal od roku 2010 výrazně zvyšovat a v roce 2011 po meziročním nárůstu o 9,0 % poprvé přesáhl počet zaměstnaných cizinců z ostatních zemí.

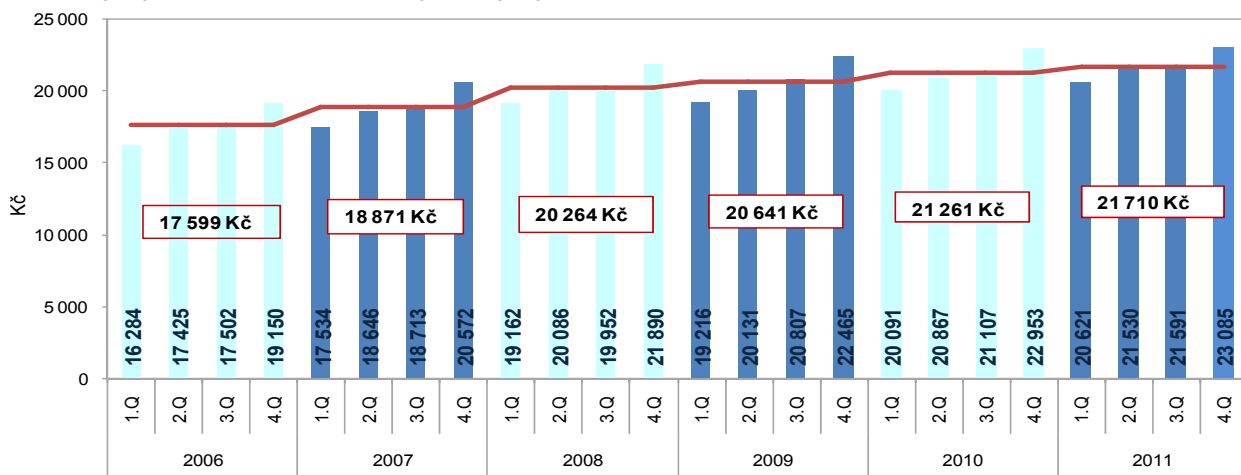
Graf 2.5 Zaměstnanost cizinců v Kraji Vysočina



Počet zaměstnaných osob stagnuje.

Údaje o průměrné mzdě a počtu zaměstnanců - použijeme tzv. pracovištní metodu, kdy je územní třídění provedeno podle skutečného pracoviště zaměstnanců. V Kraji Vysočina bylo v těchto subjektech v roce 2011 zaměstnáno 164,2 tisíc přepočtených osob, tj. 4,4 % z celkového počtu zaměstnanců v České republice. V porovnání s rokem 2006 byl počet zaměstnanců nižší o 15,3 tisíc osob, což v relativním vyjádření představuje úbytek 8,5 %. Na celorepublikové úrovni poklesl počet zaměstnanců o 4,8 % (191 tisíc osob). Ve sledovaném období v Kraji Vysočina celkový počet zaměstnanců rostl až do roku 2008. V následujícím roce se projevila hospodářská krize a meziročně poklesl počet zaměstnaných osob o 8,8 % (15,9 tisíc osob). Od roku 2010 pak počet zaměstnanců zůstává zhruba na úrovni roku 2009.

Graf 2.6 Vývoj průměrné měsíční mzdy v Kraji Vysočina podle čtvrtletí



Nadále přetrvává nízká úroveň průměrné měsíční mzdy.

Průměrná měsíční mzda zaměstnanců přepočtená na plně zaměstnané osoby vzrostla v Kraji Vysočina nominálně oproti roku 2006 podle předběžných údajů o 4 111 Kč na 21 710 Kč. V rámci České republiky se tak kraj zařadil na desáté místo, když za celorepublikovým průměrem 24 319 Kč zaostal o 2 609 Kč.

Vlivem inflace se zpomalil růst reálné mzdy.

Vývoj reálné mzdy je ovlivněn spolupůsobením dvou faktorů. Vedle výše nominální mzdy je to ještě vývoj cenové úrovně (inflace) vyjádřené indexem spotřebitelských cen. Ve srovnání s rokem 2010 na Vysočině nominálně vzrostla průměrná měsíční mzda o 2,1 %. Míra inflace dosáhla hodnoty 1,9 %, takže reálná průměrná mzda v kraji vzrostla pouze o 0,2 %. Ve čtyřech krajích byl dokonce již zaznamenán pokles reálné mzdy, největší v Hlavním městě Praze, kde je ovšem průměrná mzda dlouhodobě nejvyšší.

V mezikrajském srovnání druhý nejnižší medián u žen.

Pro porovnání mezd lze použít i jiné ukazatele, například medián. Ten představuje hodnotu mzdy, která je přesně uprostřed zaměstnanců seřazených od nejnižší mzdy po nejvyšší. Pro výpočet mediánu je však nutné mít k dispozici údaje o mzdách jednotlivých zaměstnanců, které se zpracovávají jednou za rok na základě výsledků výběrového šetření mezd. V roce 2011 vykázal tento ukazatel v Kraji Vysočina celkovou hodnotu 20 461 Kč, u mužů 22 329 Kč a u žen 17 367 Kč. V mezikrajském srovnání byla čtvrtá nejnižší (menší byla pouze v Karlovarském, Královéhradeckém a Zlínském kraji) a ve srovnání s Hlavním městem Prahou byla o 6 435 Kč nižší. U žen byl medián mezd po Zlínském kraji nejnižší ze všech krajů České republiky.

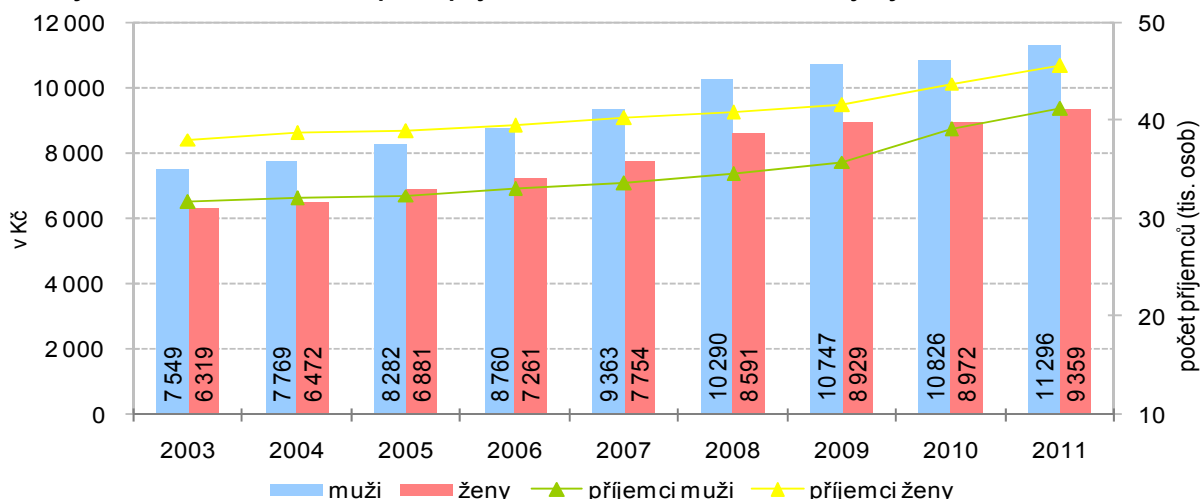
Po roce 2007 došlo k výraznému poklesu vyplácených přídavků na děti.

Další část příjmů obyvatel tvoří dávky státní sociální podpory. Počet přiznaných dávek se každoročně snižuje, a to zejména díky legislativním změnám. Hodnota vyplácených dávek začala na Vysočině klesat po roce 2007, především vlivem výrazného poklesu vyplácených přídavků na děti.

Dále se zvyšuje počet příjemců důchodů.

V Kraji Vysočina ke konci roku 2011 pobíralo některý z důchodů celkem 146 619 osob. Jejich počet se ve srovnání s rokem 2006 zvýšil o 9 666 osob (7,1 %). Z celkového počtu bylo 59,3 % důchodů starobních, příjemci důchodů vdovských a vdoveckých (včetně kombinovaných) tvořili téměř jednu čtvrtinu (23,7 %). Příjemců důchodů invalidních – třetího, druhého a prvního stupně bylo 15,5 %. Bez ohledu na druh důchodu mezi příjemci na Vysočině převládaly z 59,3 % ženy (86 901 osob), mužů pobírajících některý z důchodů bylo 59 718. Žen byla většina mezi příjemci důchodů starobních (52,5 %), poměrných starobních (88,2 %) i u sirotčích důchodů (53,3 %). Muži převažovali mezi příjemci důchodů invalidních třetího (56,2 %), druhého (57,0 %) a prvního stupně (51,9 %). Předčasný starobní důchod pobíralo v prosinci 2011 na Vysočině celkem 28 991 osob, což představovalo 33,4 % z celkového počtu příjemců starobního důchodu. I v případě předčasného starobního důchodu mezi příjemci převažovaly ženy (52,8 %).

Graf 2.7 Výše starobních důchodů a počet příjemců starobních důchodů v Kraji Vysočina



Na Vysočině je druhý nejnižší vyplácený starobní důchod mezi čtrnácti kraji.

Starobní důchodci na Vysočině v prosinci roku 2011 pobírali v průměru 10 279 Kč, nárůst oproti roku 2006 činil 2 337 Kč (29,4 %), přesto se jedná o druhý nejnižší důchod mezi čtrnácti kraji. V rámci Kraje Vysočina byly nejvyšší starobní důchody vypláceny v okrese Žďár nad Sázavou (10 495 Kč), naopak nejnižší v třebíčském okrese (10 019 Kč). Průměrná měsíční výše starobního

důchodu činila u mužů 11 296 Kč, ženám byl průměrný starobní důchod vyplácen v částce 9 359 Kč. Na konci roku tak činil rozdíl mezi průměrným starobním důchodem mužů a žen 1 937 Kč a každým rokem se zvyšuje.

Vysoký podíl osob, které odcházejí do předčasného důchodu.

V souvislosti s prodlužujícím se věkem odchodu do starobního důchodu a s úspornými opatřeními v oblasti zaměstnanosti a také v neposlední řadě i se složitým uplatňováním starších osob na trhu práce přistupují občané stále častěji k odchodu do předčasného důchodu. Podíl příjemců předčasného důchodu se z 25,9 % v roce 2006 zvýšil na konci roku 2011 již na 34,9 %. V porovnání s ČR je tento podíl nejvyšší.

Vzrostl podíl průměrného starobního důchodu na mzdovém mediánu.

Průměrný starobní důchod ke konci roku 2011 v kraji dosahoval 50,2 % mediánu mezd, který na Vysočině představoval 20 461 Kč. Byl to nejvyšší podíl v celém sledovaném období, oproti roku 2010 se zvýšil o 3,4 procentního bodu – jak vlivem zvýšení průměrného starobního důchodu, tak poklesu mediánu mezd.

Stále narůstá počet dětí v mateřských školách.

Ve sledovaném období byl v Kraji Vysočina u dětí zapsaných v mateřských školách zaznamenán nárůst o 15,5 %, mateřskou školu navštěvovalo v roce 2011 téměř o 2 300 předškoláků více než před pěti lety. Počet mateřských škol se přitom nezměnil, tříd naproti tomu přibýlo 80, takže jich ve školním roce 2011/2012 bylo v kraji 738. Počet dětí připadajících na jednu mateřskou školu se v daném období zvýšil z 53,3 na 61,6.

Ubývá žáků základních i středních škol.

Ve školním roce 2011/2012 působilo v Kraji Vysočina celkem 264 základních škol, což je oproti školnímu roku 2006/2007 o 6 méně. Klesající trend se projevoval v celém sledovaném období. V jeho posledním roce navštěvovalo základní školu 41 009 žáků, což bylo oproti školnímu roku 2006/2007 o 6 295 méně. Na středních školách se ve školním roce 2011/2012 vzdělávalo celkem 24 085 studentů, tedy o 3 186 (o 11,7 %) méně než ve školním roce 2006/2007. Z tohoto počtu bylo 6 315 studentů gymnázií, největší podíl – více než dvě třetiny – však připadal na studenty středních odborných škol (bez nástavbového studia).

Většina studentů VŠ studuje mimo území kraje.

V letech 2006 až 2012 nabízelo v Kraji Vysočina vyšší odborné vzdělání 14 vyšších odborných škol. Na těchto školách se ve školním roce 2011/2012 vzdělával v denním studiu necelý tisíc studentů, což je ve srovnání se školním rokem 2006/2007 o 21,2 % méně. V kraji působí pouze dvě vysoké školy, takže stále většina studentů vysokých škol z Vysočiny studuje mimo území kraje. Ve školním roce 2011/2012 navštěvovalo bakalářské programy na obou vysokých školách v kraji 3 793 studentů. Počet studentů vysokých škol s trvalým bydlištěm v Kraji Vysočina vzrostl z 14 450 ve školním roce 2006/2007 na 18 785 v roce 2011/2012, tj. o 30 %.

Nízký počet trestných činů.

Kriminalita měřená počtem zjištěných trestných činů byla na Vysočině do roku 2008 nejnižší v rámci České republiky. Počínaje rokem 2009 se řadí za Karlovarský kraj jako region s druhým nejmenším počtem zjištěných trestných činů. Jejich počet se pohyboval mezi 8 184 v roce 2006 a 9 612 roku 2007. V posledních dvou letech sledovaného období počet zjištěných trestných činů mírně klesal a v roce 2011 připadalo v Kraji Vysočina na tisíc obyvatel 16,8 trestných činů, což byla po Zlínském kraji druhá nejnižší hodnota v mezikrajském srovnání. V rámci kraje nejvíce zjištěných trestných činů vykazuje okres Jihlava nejméně pak okres Pelhřimov.

Přibývá dopravních nehod i způsobených škod.

V roce 2011 bylo v Kraji Vysočina nahlášeno 2 594 dopravních nehod, což představuje meziroční nárůst o 8,5 %, v absolutním vyjádření o 204 nehod. Usmrceno při nich bylo 33 osob, tedy o 19 méně než v roce 2010. Ve sledovaném období zemřelo na silnici nejvíce lidí v roce 2007 (72). Škody způsobené při dopravních nehodách přesáhly v roce 2011 na Vysočině 222 mil. Kč, což bylo ve srovnání s předchozím rokem o 12,4 mil. Kč více.

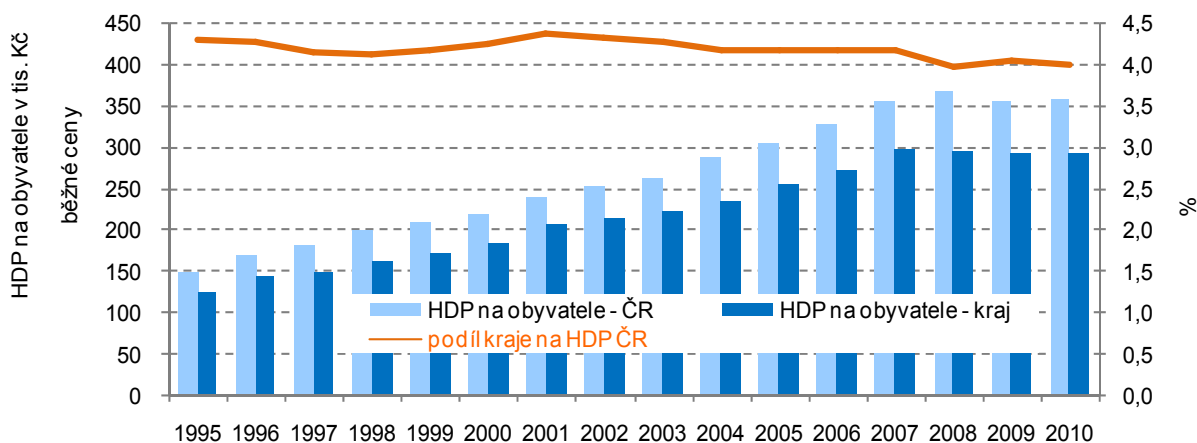
3. EKONOMICKÝ VÝVOJ

Mimořádná revize národních účtů, jež se uskutečnila v loňském roce, byla nejrozsáhlejší v historii agentury národních účtů ČR. Revizí prošly údaje v celé časové řadě od roku 1995. Při revizi národních účtů došlo k řadě zlepšení a rozšíření aplikovaných metod výpočtu HDP a současně i k nárůstu využívaných zdrojů dat. V souladu s revizí národních účtů na základě upřesněné metodiky Eurostatu byl proveden přepočet též u regionálních účtů, a to za celé období jejich sledování od roku 1995.

V regionálním HDP až na 10. místě mezi kraji.

Celková výkonnost ekonomiky kraje je měřena pomocí souhrnných ukazatelů (hrubá přidaná hodnota, hrubý domácí produkt, tvorba fixního kapitálu, disponibilní důchod domácností). Hrubý domácí produkt v Kraji Vysočina jako v celé České republice až do roku 2007 rostl, na rozdíl od celorepublikového vývoje však došlo k jeho meziročnímu poklesu již v roce 2008. Regionální podíl na celostátním hrubém domácím produktu se pohybuje okolo 4 %. Hodnota ukazatele HDP na 1 obyvatele dosáhla v Kraji Vysočina v roce 2010 výše 292,7 tisíc Kč, což představuje 81,5 % průměru ČR. Mezi kraji České republiky zaujímá Kraj Vysočina v tvorbě hrubého domácího produktu na obyvatele 10. místo před Pardubickým, Olomouckým, Libereckým a Karlovarským krajem.

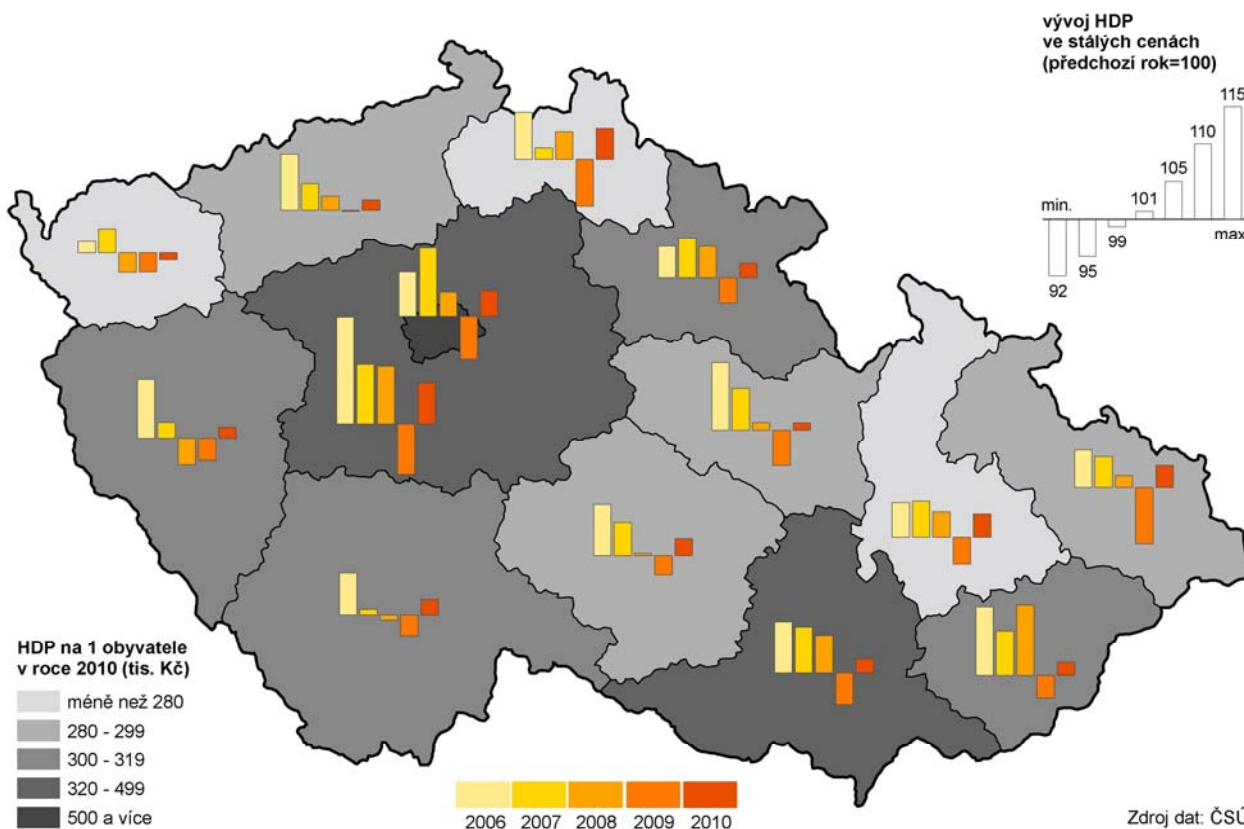
Graf 3.1 Hrubý domácí produkt v Kraji Vysočina



Zemědělství a lesní hospodářství představuje nejvyšší podíl vytvořené HPH.

Regionální hrubá přidaná hodnota vyjadřuje rozdíl mezi celkovou produkcí a mezispotřebou jednotlivých odvětví v daném regionu. Obdobně jako v jiných krajích se na tvorbě hrubé přidané hodnoty podílí v Kraji Vysočina rozhodujícím způsobem zpracovatelský průmysl, zhruba jednou třetinou. Výjimečné postavení má v kraji odvětví zemědělství, přestože se jeho podíl od roku 2000 (10,7 %) výrazně snížil, v roce 2010 byl mezi kraji nejvyšší s 4,0 %. Důležité je, že se v kraji projevuje pokles závislosti výkonnosti hospodářství na množství pracovní síly, což dokládá rychlejší růst hrubého domácího produktu než počtu zaměstnanců. V průběhu let 2006 až 2010 tak došlo ke zvýšení hrubého domácího produktu na 1 zaměstnance (tj. souhrnné produktivity práce) zhruba o třetinu. Regionální čistý disponibilní důchod domácností na 1 obyvatele dosáhl v roce 2010 hodnoty 178 650 Kč, což představuje 95,2 % průměru České republiky.

Regionální hrubý domácí produkt v krajích v letech 2006 až 2010



Intenzita výzkumu a vývoje na Vysočině roste.

Celkové výdaje na výzkum a vývoj na pracovištích sídlících v Kraji Vysočina dosáhly v roce 2010 částky 743 mil. Kč, podíl na objemu výdajů v ČR činil pouze 1,3 % a je třetí nejnižší po Karlovarském a Ústeckém kraji. Podíl výdajů směřovaných do vědy a výzkumu na HDP se postupně zvyšoval. Od roku 2006, kdy představoval 0,4 % z objemu regionálního HDP, se zvýšil v roce 2010 na 0,5 %, což svědčí o rostoucí intenzitě výzkumu a vývoje na Vysočině.

Vědu a výzkum financuje především podnikatelský sektor.

Největším finančním zdrojem podpory výzkumných a vývojových činností v Kraji Vysočina jsou soukromé zdroje. Podnikatelský sektor poskytl částku 416 mil. Kč, tj. 56 % (v roce 2006 to bylo 71 %). Druhým nejvýznamnějším poskytovatelem finančních prostředků byly zahraniční zdroje, částka 173 mil. Kč tvořila 23 % celku (v roce 2006 to byly pouze 3 %). V roce 2010 se zvýšila i podpora z veřejných zdrojů. Vládní sektor dotoval vědu a výzkum částkou 154 mil. Kč, takže jeho podíl na financování dosáhl hodnoty 21 % (v roce 2006 to bylo 26 %).

Nejvyšší částky byly realizovány v podnikatelském sektoru.

V členění podle sektorů provádění výzkumu a vývoje byla v roce 2010 nejvyšší částka určena pro podnikatelský sektor (731 mil. Kč, tj. 98,3 %), ve vládním sektoru byla realizována částka 10 mil. Kč (1,3 %) a v sektoru vysokého školství částka 2,4 mil. Kč (0,3 %). Struktura se podle sektoru provádění změnila, protože v roce 2006 prováděl výzkum a vývoj pouze podnikatelský sektor (97,5 %) a vládní sektor (2,5 %).

K internetu je připojena více jak polovina domácností.

Podle šetření o využívání informačních a komunikačních technologií v domácnostech bylo v roce 2010 na území Kraje Vysočina 57,5 % domácností vybaveno osobním počítačem, tj. o 1,8 procentního bodu méně než v celé ČR. Proti roku 2006 se vybavenost v kraji zvýšila o 19,3 bodu.

Ještě rychlejší rozvoj byl zaznamenán u vybavení domácností přípojkou k internetu. V roce 2010 bylo k internetu připojeno 53 % domácností (v roce 2006 jen 25,6 %), což bylo o 3 procentní body pod průměrem ČR. Většina domácností s internetem v roce 2010 již

měla vysokorychlostní připojení (49 % domácností), v roce 2006 to bylo jen 14,3 % domácností.

Méně ekonomických subjektů eviduje již pouze Karlovarský kraj.

V registru ekonomických subjektů (RES) bylo v Kraji Vysočina koncem roku 2011 evidováno 105 185 subjektů. Regionální podíl na celkovém republikovém počtu subjektů zachycených v RES se dlouhodobě pohybuje okolo 4 %. Nejméně jednotek vykazuje Karlovarský kraj (83 396 subjektů) a první místo v mezikrajovém srovnání zaujímá Hl. město Praha s počtem více než 529 tisíc subjektů. V meziročním porovnání došlo na Vysočině k nárůstu o 1 675 ekonomických subjektů, tj. o 1,6 %.

Nízká podnikatelská aktivita.

Více než 80 % krajského registru tvoří fyzické osoby, z nichž jednoznačně převažují osoby podnikající na základě živnostenského zákona, tj. živnostníci. Počet podnikatelů – živnostníků na Vysočině přesáhl hranici 76 tisíc, to znamená, že meziročně přibýlo 1 309 soukromých podnikatelů (index 101,7 %) a v porovnání s rokem 2006 se jejich počet zvýšil o 9 314 (index 113,9 %). Při relativním vyjádření počtu soukromých podnikatelů na 1 000 obyvatel kraje se tento ukazatel pohybuje kolem 149 a Kraj Vysočina zůstává z tohoto pohledu regionem s nejnižší podnikatelskou aktivitou v České republice. Nejvíce soukromých podnikatelů v přepočtu na obyvatele pěti okresů Kraje Vysočina bylo na Pelhřimovsku (162) a nejméně v okrese Třebíč (140). Ke konci loňského roku bylo v RES zapsáno 20 727 právnických osob a proti roku 2010 jich přibýlo 209 (index 101,0 %). Nejčastější formou jsou společnosti s ručením omezeným, které tvoří 90 % všech obchodních společností. Nejméně využívanou formou obchodních společností jsou společnosti komanditní (32).

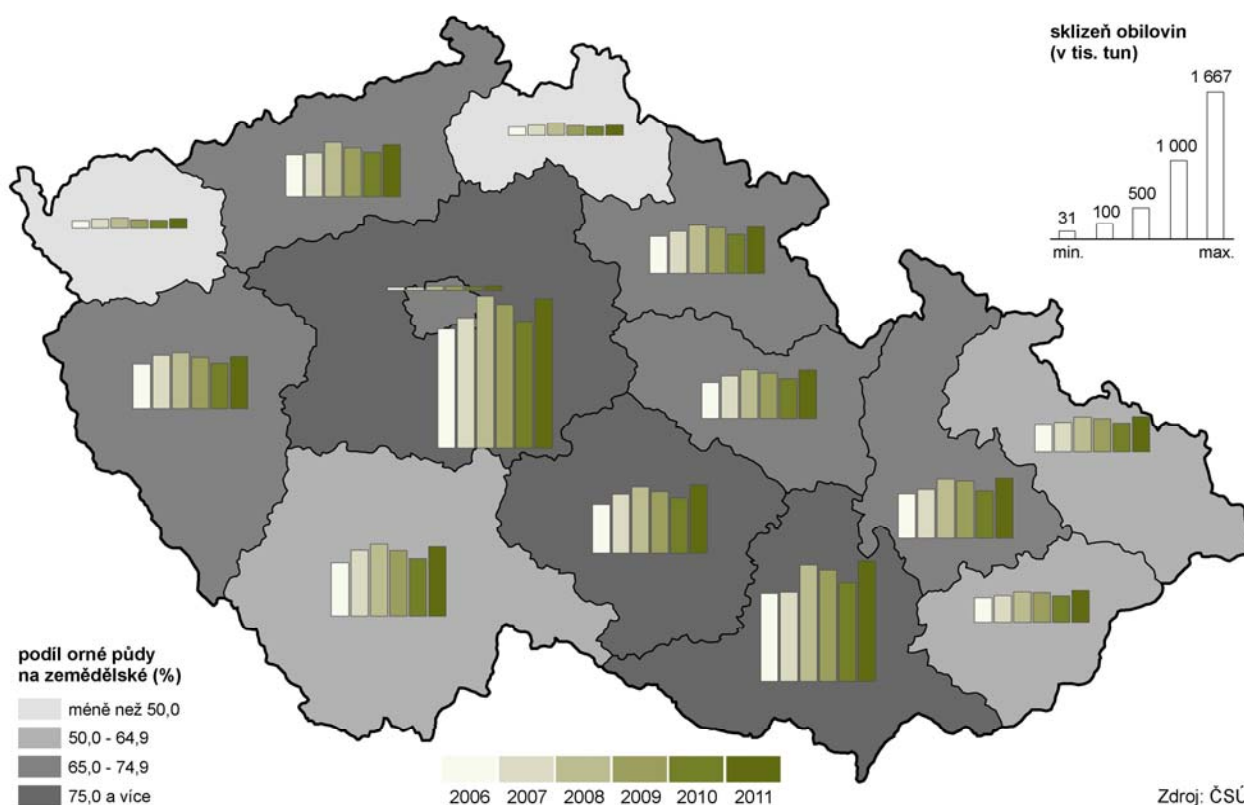
Nárůst rostlinné i živočišné produkce.

Souhrnný zemědělský účet zobrazuje produkci zemědělského odvětví v hodnotovém vyjádření. V roce 2010 vykazala zemědělská produkce v rámci Kraje Vysočina hodnotu 11 408 mil. Kč. Proti roku předchozímu je to o 6,2 % více. Vlivem vydařené sklizně došlo ke zvýšení rostlinné produkce, a to o 10,7 %, rovněž živočišná produkce zaznamenala zvýšení o 2,1 %. Z celkové zemědělské produkce připadalo 47 % na rostlinnou výrobu, 49 % na živočišnou produkci, 3 % na produkci zemědělských služeb a necelé jedno procento na nezemědělskou vedlejší činnost.

Sklizeň obilovin se zvýšila o jednu pětinu.

Celková sklizeň obilovin na Vysočině v roce 2011 ve výši přes 748 tisíc tun byla čtvrtá nejvyšší v rámci České republiky za Středočeským, Jihomoravským a Jihočeským krajem. Podíl kraje na celkové sklizni obilovin v republice činil 9 %. Oproti předchozímu roku se zvýšila sklizeň obilovin v kraji o 22,6 %, v celé ČR činil nárůst 20,4 %. Vyšší produkce obilovin na Vysočině byla v roce 2011 způsobena vyšším hektarovým výnosem, který oproti předchozímu roku vzrostl téměř o jednu tunu. Sklízňové plochy obilovin celkově meziročně stagnovaly, když poklesly plochy žita, ječmene i ovsa na úkor pšenice ozimé i pšenice jarní. V roce 2011 sklídili zemědělci v Kraji Vysočina v průměru 5,06 tuny obilovin z jednoho hektaru, což představuje 13. místo mezi regiony a jedná se o druhý nejnižší výnos v rámci České republiky. Na prvním místě pomyslného žebříčku se umístil Zlínský kraj s výnosem 6,14 t/ha. Plocha řepky se proti předchozímu roku mírně zmenšila, a to o 0,7 %, sklizeň přesáhla 107 tisíc tun při výnosu 2,73 tuny z hektaru a byla třetí nejvyšší za Středočeským a Jihočeským krajem.

Sklizeň obilovin v krajích v letech 2006 až 2011



Jedna třetina brambor pochází z Vysočiny.

Vysočina je tradičně dominantním krajem v pěstování brambor. Také v roce 2011 se kraj podílel více než jednou třetinou na celkové produkci brambor v ČR. Ostatních brambor (konzumní + průmyslové) bylo na Vysočině sklizeno téměř 243 tisíc tun a výměra těchto brambor se v roce 2011 zmenšila o 0,8 %. Hektarový výnos představoval 34,67 tuny a převýšil o více než dvě tuny republikový průměr. Z ostatních zemědělských plodin zaujímá Vysočina první místo ve sklizni píce na orné půdě (v seně) i ve sklizni kukuřice na zeleno a siláž (oboje kolem 17 % produkce ČR), což koresponduje s vysokými stavy skotu a také s vyšším stupněm zornění v méně příznivých oblastech. Na třetím místě za Jihočeským a Plzeňským krajem je sklizeň píce v seně z trvalých travních porostů (8,9 % produkce ČR).

Graf 3.2 Sklizňové plochy a hektarové výnosy v Kraji Vysočina



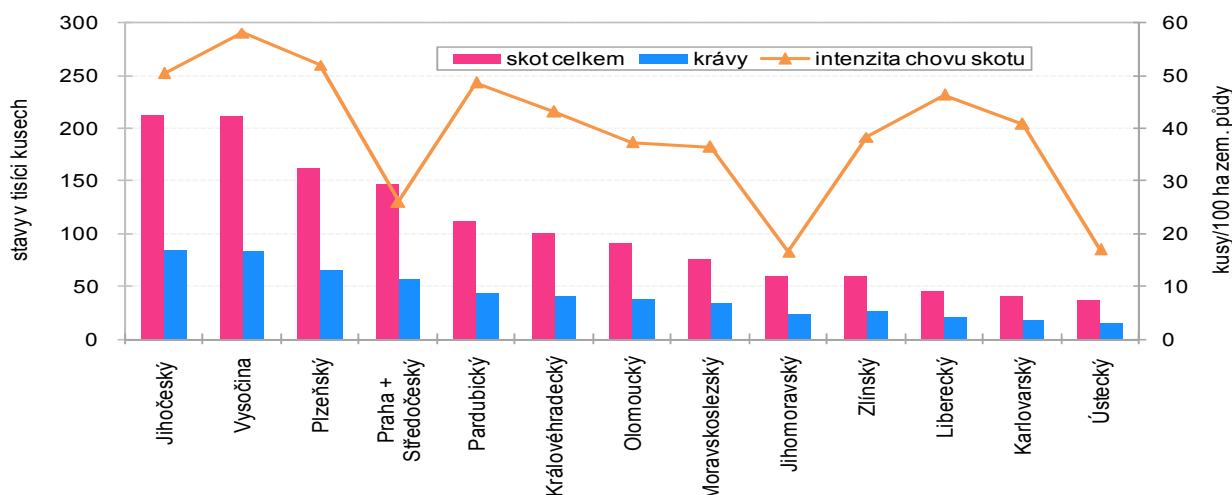
Výrazně vzrostla spotřeba vápenných hnojiv.

V hospodářském roce 2010/2011 spotřebovali zemědělci na Vysočině přes 30 tisíc tun minerálních hnojiv v čistých živinách, z toho 80 % tvořila hnojiva dusíkatá. Spotřeba statkových hnojiv představovala celkem 2 239 tisíc tun, přičemž 56 % připadá na hnůj, 24,3 % na kejdu a 17,2 % na močůvku. Vápenných hnojiv bylo spotřebováno 27 tisíc tun, což je o 11 tisíc tun více než v předchozím hospodářském roce.

Zvyšují se stavy skotu.

Stavy skotu se v Kraji Vysočina meziročně zvýšily o 399 kusů, t.j. o 0,2 %. K 1. 4. 2012 bylo chováno 211 348 kusů skotu, což je 15,6 % republikového stáda. V rámci celé ČR se stavy skotu zvýšily o 0,7 % a nárůst byl zaznamenán ve všech krajích, kromě Zlínského, Ústeckého a Libereckého kraje. V Kraji Vysočina početní stavy skotu od roku 1999 nepřetržitě klesaly až do roku 2010, kdy se začal počet chovaného skotu mírně zvyšovat. Na Vysočině představuje podíl krav z celkového stáda skotu 39,5 %. Stavy prasat se v Kraji Vysočina proti minulému soupisu snížily, a to o 19 579 kusů, tj. o 7 %. V celé republice bylo omezení chovu výraznější (téměř 10 %) a bylo zaznamenáno ve všech krajích s výjimkou Ústeckého a Pardubického. K 1. 4. 2012 bylo v Kraji Vysočina chováno 261 287 kusů prasat, což je 16,5 % z celkového počtu v České republice. Relativně největší úbytek byl evidován v Karlovarském kraji, kde počet prasat poklesl na jednu šestinu. Velké omezení chovů bylo doloženo i v Jihomoravském kraji (-66 tisíc kusů) a Královéhradeckém kraji (-38 tisíc kusů). Podíl prasnic ve stádu prasat představoval na Vysočině 7,1 %, takže celkem jich bylo chováno 18 547 kusů.

Graf 3.3 Stavy skotu podle krajů k 1. 4. 2012



Dlouhodobě se snižuje stav drůbeže.

Proti soupisu z předchozího roku se stavy drůbeže v Kraji Vysočina omezily o 11 %. V chovech se tak nacházelo 399 710 kusů drůbeže, což jsou necelá 2 % z drůbeže chované v celé České republice. V převážné většině se jednalo o chovy kura domácího (přibližně 95,3 %). Počet slepic se meziročně zvýšil o 2 424 kusů (tj. o 2,8 %), takže v rozhodném okamžiku bylo na Vysočině chováno 90 125 slepic. Zvýšení početních stavů bylo v Kraji Vysočina zaznamenáno v chovech ovcí i koní. Počet chovaných ovcí byl proti roku 2011 vyšší o 1 343 kusů (10,3 %). K 1. 4. 2012 tak bylo chováno 14 337 ovcí, což představuje více než 6 procent z celkového počtu v republice. Nejpočetnější stádo ovcí se nachází v Jihočeském kraji, kde je chováno přes 27 tisíc kusů. Stádo koní představuje v Kraji Vysočina 1 507 kusů a proti minulému soupisu se rozrostlo o necelých sedm procent. Podle soupisu bylo v Kraji Vysočina chováno 2 562 koz (včetně kozlů), jejich stavy se meziročně snížily o 280 kusů, tj. o 9,9 %. Z úhrnu republiky je to 10,8 %. Nejvíce jsou kozy chovány ve Středočeském, Jihočeském, Libereckém kraji a v Kraji Vysočina.

Kraj Vysočina je největším producentem masa.

V Kraji Vysočina bylo v roce 2011 vyrobeno přes 52 tis. tun masa (bez drůbežího) v jatečné hmotnosti a to je 15,6 % z produkce masa ČR. Převážně se jedná o maso vepřové, jehož podíl je 77 % a asi 23 % připadá na maso hovězí. V porovnání s rokem 2010 výroba masa v kraji poklesla o 2,6 %, což je ovlivněno výrobou vepřového masa, neboť u hovězího je zaznamenán mírný nárůst. Mléka bylo vyrobeno 460 mil. litrů, což je dokonce přes 17 % z celkové produkce České republiky. V porovnání s předchozím rokem je zaznamenán nárůst o 2,8 %.

Lesy se rozšiřují, převažuje smrk.

Na Vysočině se v roce 2011 rozkládaly lesní pozemky na výměře 206 842 ha. Z celkové rozlohy kraje to představuje 30,4 % a z výměry lesních porostů celé České republiky je podíl Vysočiny na úrovni 7,8 %. V roce 2011 bylo zalesněno 1 660 ha, což je o 13,9 % méně než v předchozím roce. Nový les je ze 70 % osázen jehličnany, z nichž 80 % tvoří smrk. Mezi listnatými stromy převažuje buk. Přirozená obnova lesa byla uplatněna na 461 ha lesních pozemků. V roce 2011 bylo vytěženo 1 405 989 m³ dřeva, z toho 5,9 % připadalo na náhodnou živelní těžbu. Jehličnany tvořily 97,1 % vytěženého dřeva a v převážné většině se opět jednalo o smrk.

Průmyslové podniky – meziročně se zvýšil počet zaměstnanců i tržby.

V roce 2011 mělo v Kraji Vysočina sídlo 140 průmyslových podniků se 100 a více zaměstnanci, což představuje 6 % z republikového úhrnu. V průměru zaměstnávaly tyto průmyslové podniky 47 092 fyzických pracovníků, tj 6,1 % z republikového úhrnu. Na rozdíl od vývoje v České republice, kde zaměstnanost v průmyslu vzrostla o 3,4 %, v Kraji Vysočina byl zaznamenán nárůst o 6,9 % - čtvrtý nejvyšší nárůst mezi kraji ČR. Průmyslové podniky na Vysočině zaznamenaly v roce 2011 nárůst tržeb za prodej vlastních výrobků a služeb průmyslové povahy o téměř 11 %, což představuje v rámci celé České republiky sedmý nejvyšší nárůst a tento je o 2,5 procentního bodu nad republikovým průměrem. Z celkového objemu tržeb představovaly v roce 2011 tržby za přímý vývoz 67,3 %, což je po Královéhradeckém a Pardubickém kraji třetí nejvyšší podíl.

Zpomalení růstu mezd v průmyslových podnicích.

Dynamika růstu průměrné měsíční mzdy v průmyslových podnicích se 100 a více zaměstnanci byla na Vysočině 101,6 %, zatímco v České republice byla o 1,6 procentního bodu vyšší. Svoji hodnotou 24 131 Kč dosáhla jen na úroveň 91,9 % průměru ČR. Nejvyšší průměrná mzda byla vykázána v Hlavním městě Praze (33 624 Kč).

Stavební výroba vzrostla téměř o pětinu.

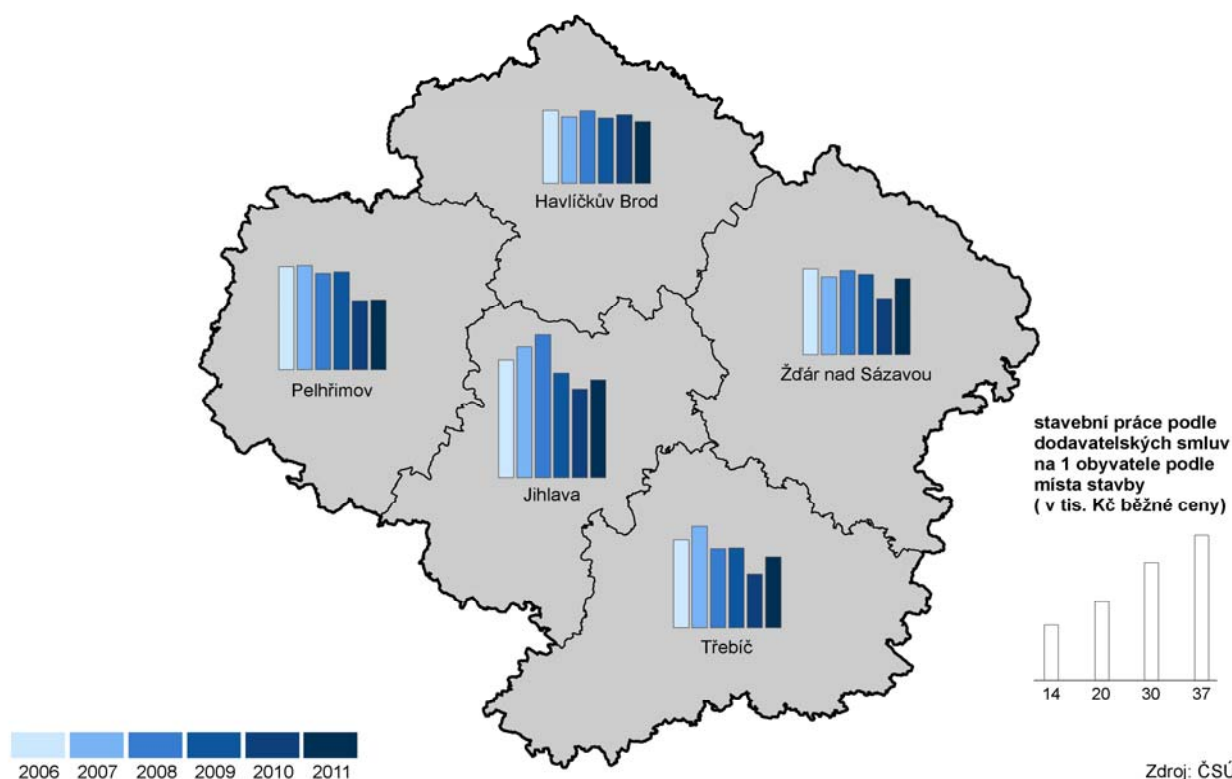
Objem základní stavební výroby dosáhl v roce 2011 v celkem 41 stavebních podnicích s padesáti a více zaměstnanci se sídlem v Kraji Vysočina částky 7 737 milionů Kč. Ve srovnání s rokem 2010 to představuje nárůst o 19,4 %, naopak v celé ČR byl zaznamenán pokles o 8,4 %. Na celkovém objemu základní stavební výroby v celé České republice se tak podniky se sídlem na Vysočině v roce 2011 podílely 4,4 %. Pozemní stavitelství se na základní stavební výrobě v Kraji Vysočina podílelo 59,1 % a podíl inženýrského stavitelství činil 32,5 %. Ve stavebních podnicích s padesáti a více zaměstnanci se sídlem v Kraji Vysočina pracovalo v roce 2011 v průměru 4 941 zaměstnanců a oproti předchozímu roku se jejich počet snížil o 1,3 %. Průměrná měsíční mzda ve sledovaném období vzrostla o jedno procento a představuje tak částku 25 139 Kč.

Podíl veřejných zakázek na stavební výrobě se snižuje.

Přímo na stavbách v Kraji Vysočina byly v roce 2011 provedeny stavební práce v hodnotě 10 mld. Kč, což představuje 4 % z objemu prací provedených v celé České republice. Práce na stavbách meziročně klesly ve všech krajích s výjimkou Vysočiny a Jihočeského kraje. Z objemu stavebních prací provedených na území kraje v roce 2011 připadá 34 % pro veřejné zadavatele a to je o 5 procentních bodů méně než v celé České republice. Objem prací pro veřejné zadavatele od roku 2009 v kraji klesá a kopíruje vývoj v ČR. Největší podíl prací pro veřejné zadavatele byl realizován v okresech Pelhřimov a Žďár nad

Sázavou. V přepočtu na obyvatele je stavební aktivita na Vysočině pod celorepublikovým průměrem. Nejméně se na jednoho obyvatele prostavělo v okrese Havlíčkův Brod a nejvíce v okrese Jihlava, ten jediný mírně přesáhl průměr ČR.

Stavební práce v okresech Kraje Vysočina v letech 2006 až 2011



Počet vydaných stavebních povolení vzrostl.

V průběhu roku 2011 bylo stavebními úřady v Kraji Vysočina vydáno celkem 6 479 stavebních ohlášení a povolení, což bylo o 7 % více než v předchozím roce. V rámci kraje připadalo nejvíce vydaných stavebních ohlášení a povolení na okres Žďár nad Sázavou (27 %), nejméně připadalo na Pelhřimovsko (14,3 %). Počet vydaných ohlášení a povolení se meziročně zvýšil nejvíce v okrese Žďár nad Sázavou, pokles je zaznamenán pouze v okrese Třebíč (-6,8 %). Z celkového počtu vydaných ohlášení a povolení na stavby na ochranu životního prostředí byl výrazně nejvyšší podíl na Žďársku (50,8 %), naopak nejméně jich bylo v okrese Pelhřimov (4,8 %).

Klesla předpokládaná hodnota staveb.

Celková orientační předpokládaná hodnota staveb, na něž bylo v roce 2011 na Vysočině vydáno stavební ohlášení nebo povolení, činila 14 354 milionů Kč, což je o 22,3 % méně než v roce předchozím. Tato částka představuje 4,6 % celkové předpokládané hodnoty staveb za celou Českou republiku. Průměrná hodnota jednoho vydaného stavebního ohlášení a povolení činila v roce 2011 na Vysočině 2 215 tis. Kč, což představovalo 75 % úrovně České republiky, mezi kraji tato hodnota řadí Vysočinu na předposlední místo (před Pardubický kraj). Mezi okresy Vysočiny v tomto ukazateli vynikal jihlavský okres (24,1 % nad úrovní kraje), naopak nejmenší hodnoty byly vykazovány na Pelhřimovsku (23,9 % pod krajskou hodnotou).

Počet zahájených bytů v kraji meziročně vzrostl ...

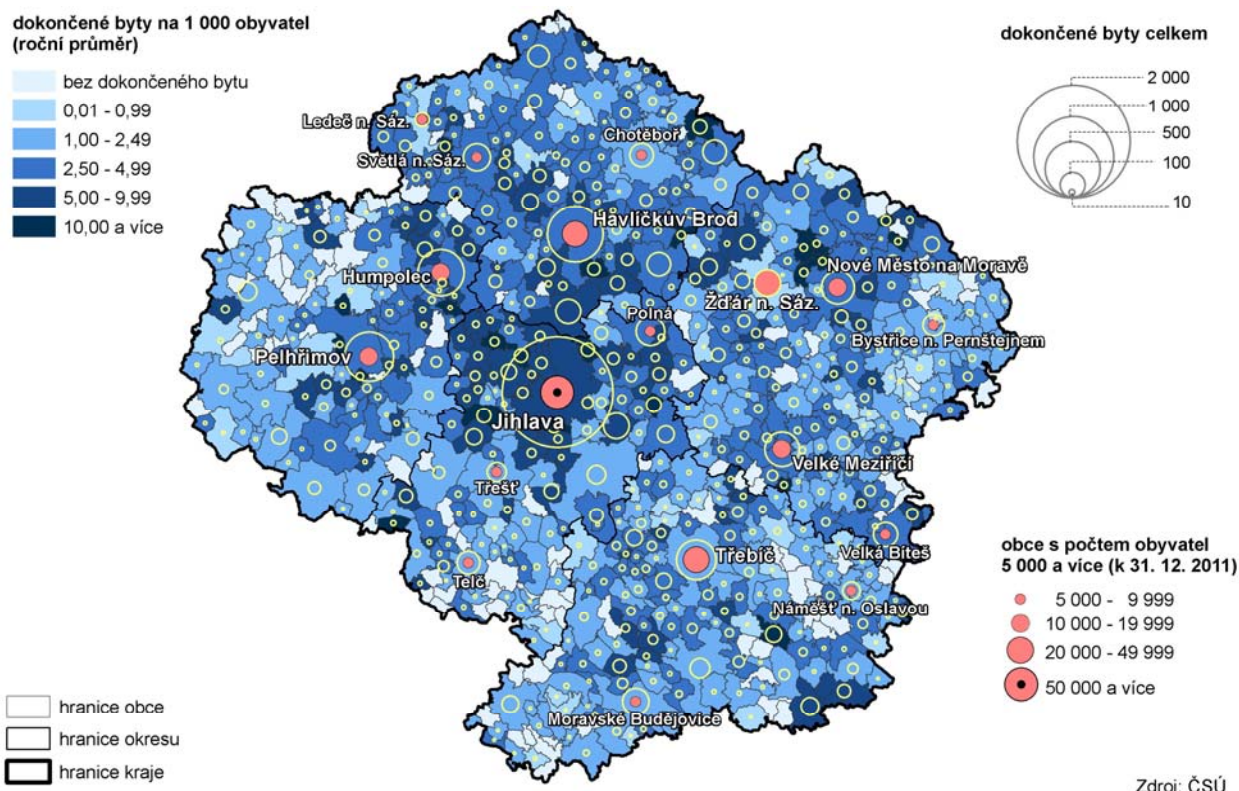
Počet 1 238 zahájených bytů na Vysočině v roce 2011 představoval proti předchozímu roku nárůst o 7,3 %. Kraj Vysočina patří mezi sedm krajů, kde byla zahájena výstavba většího počtu bytů než v roce 2010. Na celkovém počtu zahájených bytů v celé České republice se náš kraj v roce 2011 podílel 4,5 %. V rámci kraje byla výstavba největšího počtu bytů zahájena na Jihlavsku (28,7 % celkového počtu), nejméně na

Pelhřimovsku (9,7 %). Ze zahájených bytů připadaly na Vysočině téměř dvě třetiny na byty v rodinných domech.

... naopak počet dokončených bytů o čtvrtinu poklesl.

Dokončeno bylo v roce 2011 v Kraji Vysočina 1 347 bytů, což představuje proti předchozímu roku úbytek o 24 %. Největší podíl dokončených bytů připadal na okres Žďár nad Sázavou (24,1 %), naopak na pelhřimovský okres připadalo jen 14,2 % dokončených bytů. Mezi dokončenými byty ve všech okresech kraje převažovaly byty v rodinných domech, nejnižší byl jejich podíl v okrese Jihlava (69,5 %), nejvyšší na Pelhřimovsku (83,8 %). Výstavba bytových domů je nejvíce rozšířena v okrese Jihlava, kde nově vzniklo 56 bytů.

Bytová výstavba v obcích Kraje Vysočina v letech 2006 až 2011



Více zboží po železnici, méně po silnicích.

V roce 2010 bylo na Vysočině přepraveno po železnici 1 069 tis. tun nákladů. Z toho 4 % byla přepravována v rámci kraje, mimo kraj bylo vyvezeno 36 % (nejvíce do Ústeckého kraje) a z ostatních regionů bylo do Kraje Vysočina dovezeno 60 % nákladů (opět nejvíce z Ústeckého kraje). Objem přepraveného zboží po železnici proti roku vzrostl o 9 %. Silniční doprava na Vysočině přepravila ve stejném období přes 19 mil. tun nákladů, přičemž 61 % připadalo na přepravu v rámci regionu. Do ostatních krajů bylo vyvezeno 15 % nákladů (nejvíce do Jihomoravského kraje) a na dovoz připadá 24 % (nejvíce z Jihomoravského kraje). V porovnání s předchozím rokem se objem silniční nákladní dopravy snížil o 13 %.

Na železničních klesá počet cestujících.

Železnice na Vysočině přepravila v roce 2010 přes 5,5 mil. cestujících. Přibližně polovina z nich cestovala uvnitř území kraje. Dojíždka i vyjíždka se podílely 25 % a nejvíce cestujících přejíždělo mezi Vysočinou a Jihomoravským krajem. V porovnání s rokem 2009 ubylo v kraji 3,5 % cestujících, kteří používají železnici. Veřejná autobusová doprava v rámci regionu přepravila přes 17 mil. osob, což je proti předchozímu roku o 0,3 % více.

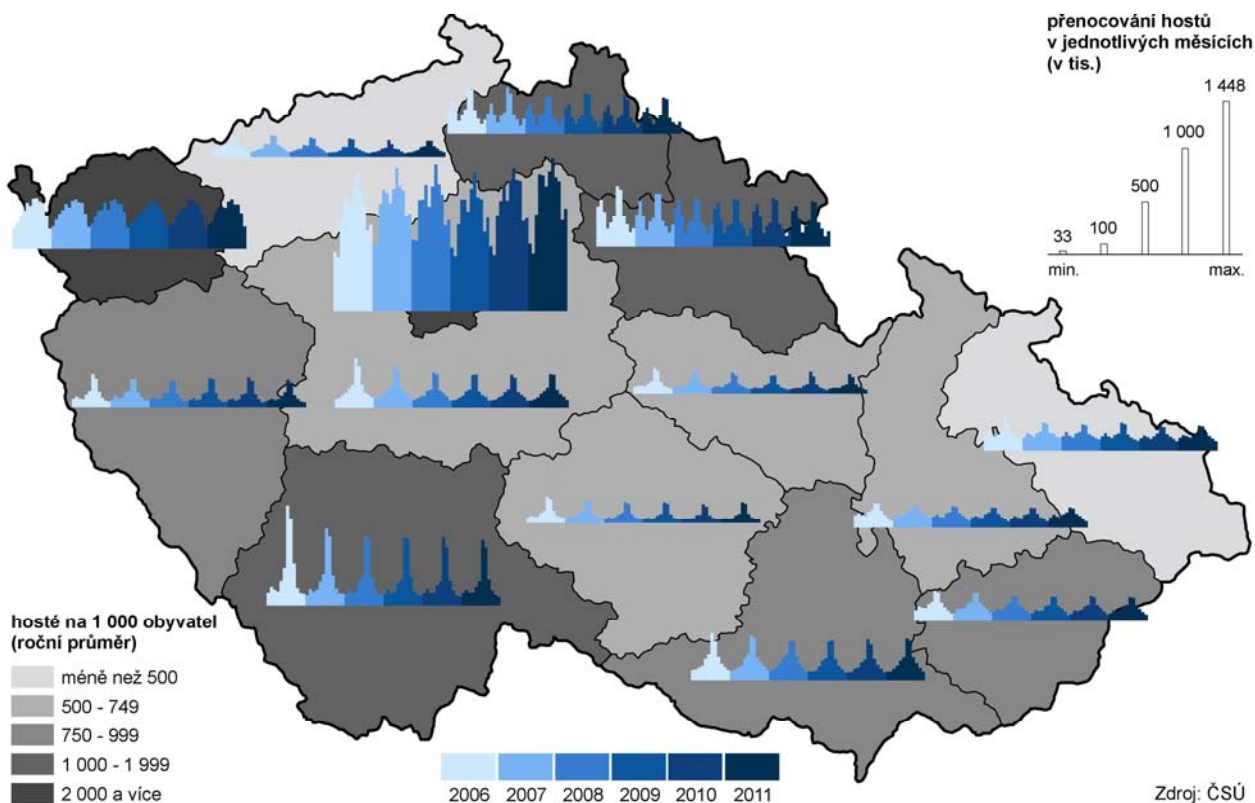
Vysočinu navštívilo více hostů,

V roce 2011 měli turisté v Kraji Vysočina k dispozici 398 hromadných

ale pobývají zde kratší dobu.

ubytovacích zařízení s 21 178 lůžky. Více než třetina kapacit připadá na Žďársko. Příliv domácích i zahraničních hostů dlouhodobě stagnuje. Během roku 2011 navštívilo kraj 358 332 hostů, tj. zhruba o 22 tis. více než v roce 2010, přesto je to však druhá nejnižší návštěvnost od roku 2006. Zhruba 14 % tvořili zahraniční návštěvníci a jejich počet se zvýšil o více než 3 700 osob. V posledních letech se projevuje stagnace v délce pobytu. Zatímco v roce 2006 to byly 4 dny (cizinci 4,4 dny) v roce 2011 pak 3,6 dne (cizinci 3,3 dne).

Hosté v hromadných ubytovacích zařízeních v krajích v letech 2006 až 2011



K tradičním hostům na Vysočině patří Němci.

Ve struktuře zahraničních hostů jednoznačně převažují návštěvníci z Německa. V roce 2011 jich přijelo téměř 14 tis., což představuje 28 % zahraničních turistů. K dalším zemím, jejichž občané zavítali ve větším počtu na Vysočinu, patří Slovensko, Rakousko, Polsko, Francie. V průměru nejvíce času zde strávili Rusové (5,4 dne), Mexičané (4,7 dne), Bulhaři, Lotyšci a Ukrajinci (4,6 dne). Naopak pouze 2 dny zde pobývali návštěvníci z Lichtenštejnska a Malty.

4. ŽIVOTNÍ PROSTŘEDÍ

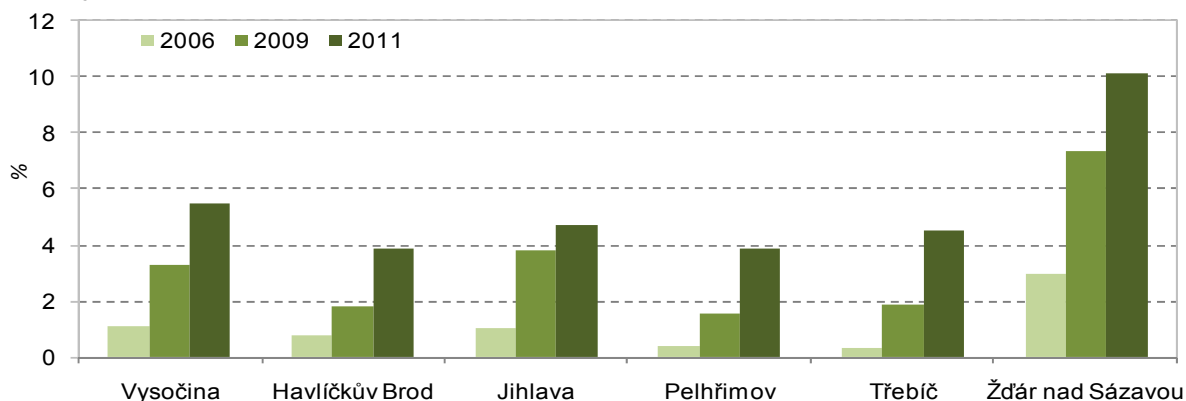
Dlouhodobě ubývá zemědělské i orné půdy.

V Kraji Vysočina dlouhodobě ubývají plochy zemědělské půdy, současně se snižuje i podíl orné půdy (v roce 2011 to bylo 46,6 % z celkové výměry kraje). Mírně se rozšířila plocha zahrad a trvalých travních porostů. Nejvýraznější úbytek orné půdy v letech 2006 – 2011 byl zaznamenán v okresech Jihlava a Žďár nad Sázavou. Úbytek zemědělské půdy se projevil rozšířením lesních pozemků, vodních ploch, silnic a ostatních komunikací. Nadále pokračuje pozvolné zvyšování podílu zastavěných ploch.

Více ekofarem...

V roce 2011 pokračoval nárůst počtu ekologických zemědělců. Největší počet ekofarem je tradičně na Žďársku, což souvisí s intenzivnějším využíváním zemědělsky méně vhodných ploch, které se nehodí pro klasickou velkovýrobu. O tom svědčí i velmi malý počet ekologických zemědělců, kteří hospodaří souběžně konvenčním způsobem.

Graf 4.1 Podíl ekologicky obhospodařované zemědělské půdy na celkové výměře zemědělské půdy v Kraji Vysočina a jeho okresech



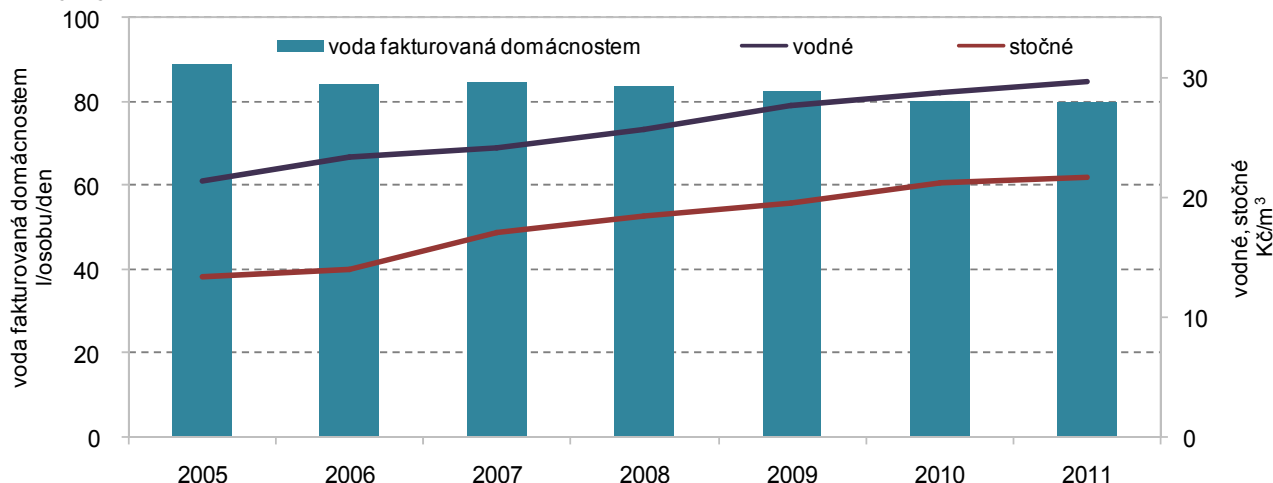
... i větší rozloha ekologicky obhospodařované půdy.

Podíl ekologicky obhospodařované půdy (tj. půdy v ekologickém zemědělství a přechodném období) se jen za poslední rok zvýšil o 12 % a dosáhl v kraji 5,5 % celkové výměry zemědělské půdy, přičemž v okrese Žďár nad Sázavou přesáhl 10 %, naopak v okrese Pelhřimov a Havlíčkův Brod je těsně pod úrovní 4 %. Oproti roku 2006 vzrostl tento podíl více než pětinašobně, přičemž Kraj Vysočina za většinou ostatních krajů v oblasti ekologického zemědělství dlouhodobě zaostává. Vzestupný trend se zřejmě v příštích letech zastaví, neboť se očekává, že rok 2011 je ze současného plánovacího období patrně posledním, kdy mohou zemědělci požádat o dotace na ekologické zemědělství.

Klesá spotřeba vody, stoupá sazba za vodné a stočné.

Z celkového počtu obyvatel Kraje Vysočina bylo v roce 2011 pitnou vodou z vodovodů zásobováno téměř 485 tisíc osob, což představuje 94,6 %. Délka vodovodní sítě dosahuje na Vysočině 5 611 kilometrů a vodovodních přípojek je evidováno přes 128 tisíc. V roce 2011 bylo pro obyvatele Vysočiny vyrobeno 26,3 mil. m³ vody určené k realizaci, což meziročně představuje snížení o 1,3 %. Potvrzuje se tak klesající trend spotřeby vody, kdy meziroční pokles specifického množství fakturované vody celkem činil na Vysočině 2,2 l/osobu/den a u domácností byl pokles o 0,3 l/osobu/den. Objem fakturované vody celkem zaznamenal proti roku 2010 pokles ve výši 1,9 %, zatímco v roce 2010 bylo celkem fakturováno 21,9 mil. m³ vody, v roce 2011 to bylo necelých 21,5 mil. m³. Na domácnosti připadá 64,5 % z celkového množství fakturované vody. Sazba ceny pitné vody naopak stoupá, na Vysočině vzrostla sazba vodného z 28,80 Kč/m³ v roce 2010 na 29,70 Kč/m³ v roce 2011 a stočné stoupl o z 21,20 Kč/m³ na 21,60 m³.

Graf 4.2 Specifické množství vody fakturované domácnostem (1/osobu/den), vodné a stočné (Kč/m³) v Kraji Vysočina



Poklesl objem vypouštěných vod do kanalizace, roste podíl čištěných odpadních vod.

V roce 2011 bydlelo v Kraji Vysočina v domech napojených na kanalizaci téměř 436 tisíc osob, což je 85,2 % z celkového počtu obyvatel a proti předchozímu roku byl zaznamenán pouze nepatrný nárůst, a to o 0,4 procentního bodu. Podíl obyvatel bydlících v domech napojených na kanalizaci s čističkou odpadních vod dosáhl 71,7 % (meziroční zvýšení o 1,1 procentního bodu). Celková délka kanalizační sítě na Vysočině v roce 2011 činila 2 856 km a počet kanalizačních přípojek přesáhl 100 tisíc. Proti předchozímu roku byl zaznamenán pokles objemu vypouštěných vod do kanalizace, a to o 4,9 %. V provozu bylo na území kraje celkem 165 ČOV, v tom 1 mechanická a 164 mechanicko-biologických, s celkovou kapacitou 219,3 tis. m³ za den. Podíl čištěných odpadních vod vypouštěných do kanalizace dosáhl 86,1 % z celkového množství odpadních vod a proti roku 2010 byl zaznamenán nárůst o 0,4 procentního bodu. Objem kalů vyprodukovaných čistírnami odpadních vod představoval 6 434 tun sušiny, což bylo o 15 % méně než v roce 2010. Nejčastějším způsobem zneškodnění kalů byla na Vysočině přímá aplikace a rekultivace.

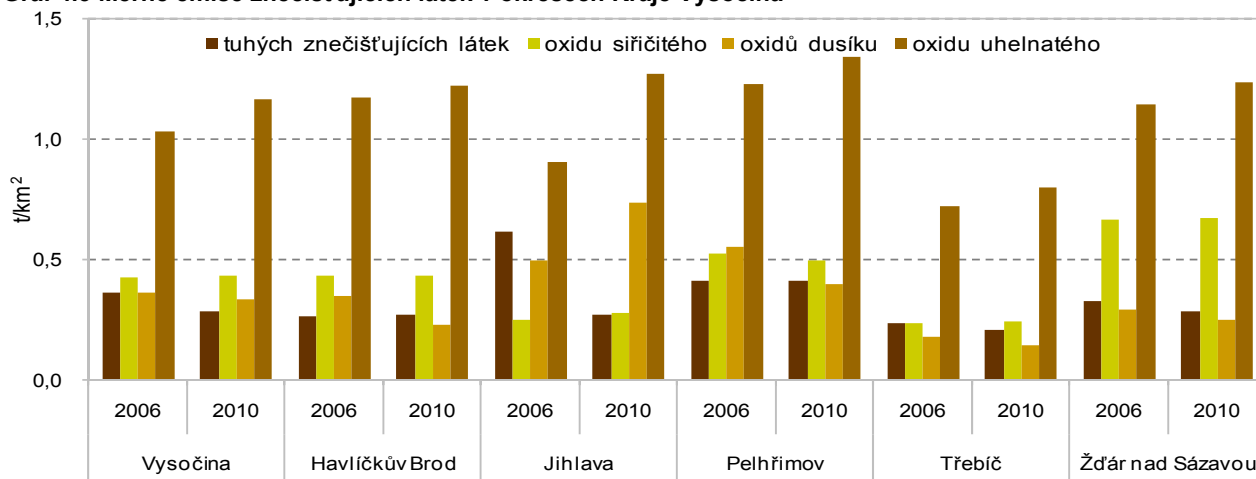
Klesají emise znečišťujících látek.

Emise znečišťujících látek se v Kraji Vysočina v posledních pěti letech postupně snižovaly, a to zejména díky mobilním zdrojům (tj. REZZO 4). Největší pokles v roce 2010 nastal u měrných emisí oxidu uhelnatého (REZZO 1-4), a to o 9,9 % oproti roku předchozímu a o 18,6 % oproti roku 2006. Velké stacionární zdroje znečištění se na emisích oxidu uhelnatého podílejí v kraji dlouhodobě přibližně 5 %. Ve srovnání s ostatními kraji je Vysočina šestým největším znečišťovatelem emisemi CO. Mobilní zdroje mají zásadní dopad i na emise oxidu uhelnatého – produkují 62,8 % znečištění.

Měrné emise oxidu dusíku jsou dlouhodobě podprůměrné.

Měrné emise tuhých znečišťujících látek vzrostly v kraji během roku 2010 o 0,5 %, přičemž podíl mobilních zdrojů (REZZO 4) na celkovém množství emisí vzrostl na 51,5 %. Měrné emise oxidu siřičitého vzrostly v roce 2010 o více než 10 % oproti předchozímu roku, přičemž podíl velkých stacionárních zdrojů (REZZO 1) u těchto znečišťujících látek představuje 21 %. Měrné emise oxidů dusíku v kraji klesly v roce 2010 oproti předešlému roku o téměř 7 % a oproti roku 2006 o 13,6 %. Podíl velkých stacionárních zdrojů na emisích těchto látek vzrostl v posledním sledovaném roce na 12,8 %, zatímco vliv dopravy dosahuje více než 81 %. Vysočina patří dlouhodobě mezi kraje s podprůměrným množstvím měrných emisí oxidů dusíku.

Graf 4.3 Měrné emise znečišťujících látek v okresech Kraje Vysočina



Okres Jihlava vykázal největší nárůst emisí oxidu dusíku.

Z územního hlediska lze konstatovat, že emisemi je nejhůře postiženo území nejbližší zdrojům; v kraji se znečištění nejvíce dotýká okresu Pelhřimov, kde je nejvyšší znečištění tuhými látkami a oxidem uhelnatým, okresu Žďár nad Sázavou s nejvyššími emisemi oxidu siřičitého a okresu Jihlava, který je nejvíce znečištěn emisemi oxidu dusíku. Zhoršená kvalita ovzduší vlivem dopravy sužuje všechna větší města (zejména ta, kde se ve špičkách tvoří kolony aut z důvodu špatné průjezdnosti) a okolí hlavních dopravních tepen v kraji. Na úrovni okresů jsou k dispozici údaje pouze za kategorie stacionárních zdrojů (tj. REZZO 1 – velké zdroje, REZZO 2 – střední zdroje a REZZO 3 – malé stacionární zdroje znečištění). Emise čtyř sledovaných znečišťujících látek pocházejících z REZZO 1-3 ve všech okresech vzrostly, s výjimkou emisí tuhých látek v okrese Třebíč. Největší meziroční nárůst měrných emisí tuhých látek zaznamenal okres Žďár nad Sázavou (o 15 %) a u oxidu siřičitého okres Pelhřimov (o 17 %). V případě emisí oxidů dusíku byl největší nárůst v roce 2010 zjištěn největší nárůst v okrese Jihlava (o 38,5 %) a z hlediska znečištění oxidem uhelnatým došlo k největšímu relativnímu zhoršení v okrese Havlíčkův Brod (o 15 %).

Zlepšuje se třídění odpadu.

Produkce komunálního odpadu se v Kraji Vysočina v roce 2010 snížila oproti předchozímu roku o 11,4 %; v přepočtu na jednoho obyvatele dosáhla v kraji 302 kg za rok. To je o 5 procent méně než jaký je průměr celé České republiky, hmotnost tohoto rozdílu představuje 15 kg. Podíl odděleně sbíraných složek odpadu se na Vysočině postupně zvyšoval a v roce 2010 dosáhl 16,7 %, což je nadprůměrná hodnota. Množství odděleně sbíraných složek komunálního odpadu v roce 2010 představovalo 50,4 kg/obyvatele a to je čtvrtý nejlepší výsledek v rámci ČR.

Produkce podnikového odpadu dlouhodobě klesá.

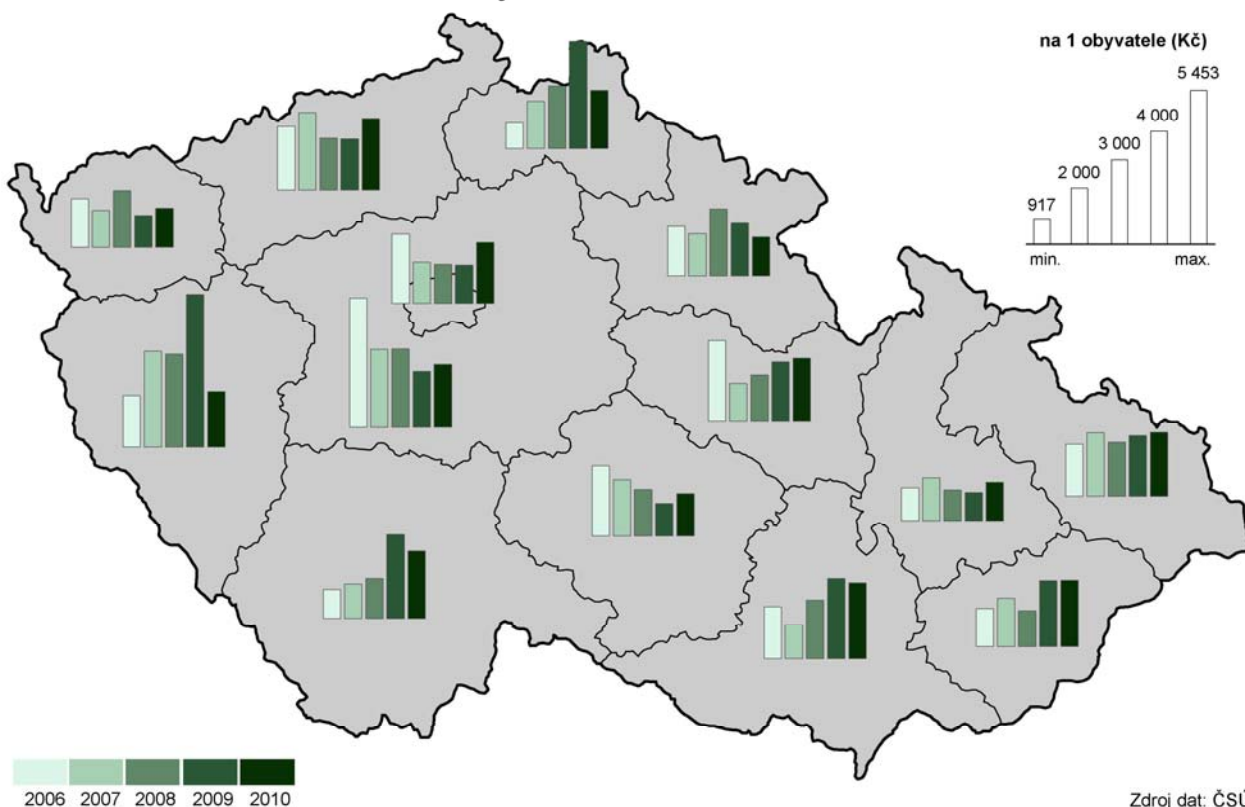
Celková produkce podnikového odpadu v Kraji Vysočina má mezi roky 2007 až 2009 sestupnou tendenci; v roce 2010 však bylo vyprodukováno o 2,3 % více podnikového odpadu než v předchozím roce. V přepočtu na jednoho obyvatele objem vyprodukovaného podnikového odpadu dlouhodobě klesal, ale v roce 2010 se tato tendence změnila. Největším producentem podnikového odpadu je zpracovatelský průmysl (56,7 %) a stavebnictví (25,5 %). Množství nebezpečného odpadu narůstá, ale jeho podíl na celkovém nakládání se v roce 2010 mírně snížil a představoval 5 % objemu.

Využita byla jedna pětina odpadu.

Množství využitého odpadu v Kraji Vysočina rostlo, jeho podíl kolísal a v roce 2010 dosáhl 22,1 % celkového objemu odpadu, se kterým bylo v tomto roce nakládáno. Při recyklaci či regeneraci bylo využito 6,2 % celkového množství odpadu a energetické využívání je pod úrovní jednoho procenta. Podíl odstraněného odpadu v roce 2010

dosáhl 36 % (o rok dříve téměř 50 %). V Kraji Vysočina je 35,5 % vyprodukovaného odpadu odstraněno skládkováním, zatímco na spalování připadá pouhá 0,1 %. Na terénní úpravy bylo v roce 2010 použito pouze 2 222 tun odpadu a to je nejméně ze všech krajů v ČR.

Pořízené investice na ochranu životního prostředí podle místa investice v krajích v letech 2006 až 2010



Největší podíl investic je určen na nakládání s odpadními vodami.

Výdaje na ochranu životního prostředí meziročně kolísají. V roce 2010 dosáhly v Kraji Vysočina pořízené investice na ochranu životního prostředí podle místa investice na 1 obyvatele částky 1 511 Kč, což bylo o 31,2 % více než v předchozím roce, ale o 39,8 % méně než v roce 2006. V členění dle účelu jsou za kraje k dispozici pouze data podle sídla investora. Struktura vynaložených finančních prostředků se zásadně liší u investic a neinvestičních nákladů. Největší podíl investic je určen na nakládání s odpadními vodami, zatímco rozhodující objem neinvestičních nákladů je vynaložen na nakládání s odpady.

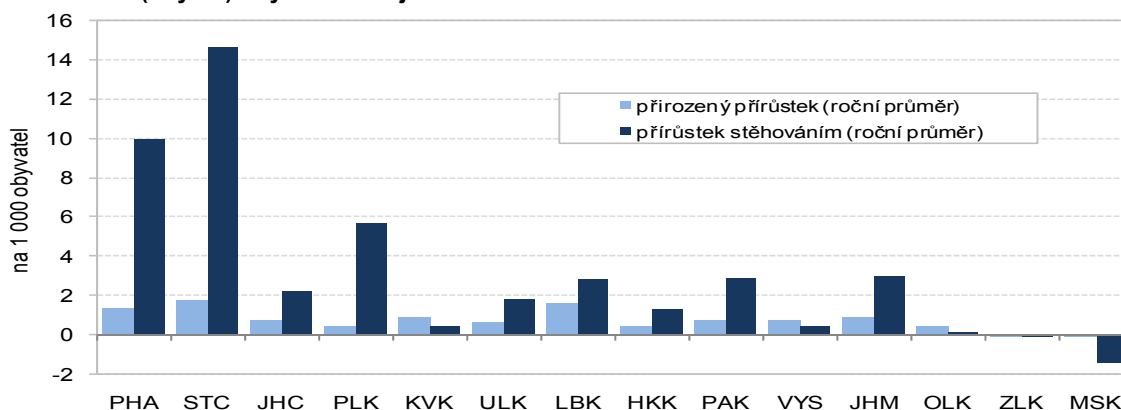
5. MEZIKRAJSKÉ SROVNÁNÍ

Do roku 2011 nevstupovaly kraje za stejných podmínek. Územní disparity se prohloubily v souvislosti se zpomalením ekonomického růstu již v roce 2008. V roce 2009, kdy se nejvýrazněji projevil ekonomický pokles, se meziročně snížil objem hrubého domácího produktu (ve srovnatelných cenách) ve všech krajích. V roce 2010 pokles dále pokračoval v Karlovarském kraji, v ostatních krajích již došlo k nárůstu. Regionální makroekonomická data budou za rok 2011 k dispozici až koncem listopadu letošního roku. Z dlouhodobějšího pohledu (při srovnání s úrovní v roce 2005) ekonomická výkonnost nejvýrazněji vzrostla ve Středočeském kraji (HDP vzrostl o 30 %). Naopak Karlovarský kraj zůstal v roce 2010 mírně pod úrovní roku 2005 (objem HDP v tomto kraji od roku 2008 stále klesá). Dopady do sociální oblasti (růst nezaměstnanosti, růst podílu osob odcházejících do předčasného starobního důchodu, zpomalení růstu mezd) byly v roce 2010 patrné ve většině krajů. V současné době známé výsledky roku 2011 ukazují na určité zlepšení celkové situace, ale rozdíly mezi kraji zůstávají v podstatě nezměněny.

Lidé se stěhují do zázemí Prahy a dalších velkých měst.

Snížení přírůstku obyvatelstva se projevilo především v roce 2009 a pokračovalo také v dalších letech. Negativní výsledek stěhování, kdy převažoval počet vystěhovalých nad přistěhovalými, byl v posledních letech zaznamenán především v moravských krajích, s výjimkou Jihomoravského kraje, dále v Karlovarském, Ústeckém a do určité míry i v Královéhradeckém kraji. Naproti tomu pokračující suburbanizace zázemí Prahy vedla k vysokému růstu počtu obyvatel Středočeského kraje, i když přírůstek stěhování se zde v roce 2011 proti roku 2008 snížil na polovinu a přirozený přírůstek také poklesl. Středočeský kraj si však udržel svou vedoucí pozici v dynamice přirozeného a migračního přírůstku před Hlavním městem Prahou. K suburbanizaci docházelo v omezeném rozsahu i v jiných krajích, zejména v zázemí krajských měst.

Graf 5.1 Přírůstek (úbytek) obyvatel v krajích v letech 2006 až 2011



Porodnost již klesá ve všech krajích.

Přirozený přírůstek měl na vývoj počtu obyvatel mnohem menší vliv. Projevoval se v něm především vývoj počtu narozených dětí. Jejich počty se do roku 2008 ve všech krajích zvyšovaly (i když s různou intenzitou), ale od roku 2009 se začala tendence obracet a v roce 2011 již došlo ve všech krajích k poklesu. Naproti tomu vývoj počtu zemřelých není tak jednoznačný, lze říci, že ve všech krajích mírně kolísá.

Podíl cizinců se snižuje od roku 2009.

Zastoupení cizinců v populaci se začalo celostátně snižovat již v roce 2009, výjimku tvořilo Hlavní město Praha a Jihomoravský kraj, kde růst ještě pokračoval. V roce 2010 podíl cizinců nerostl v žádném kraji, během roku 2011 vzrostl výrazněji podíl pouze v Hlavním městě Praze, v ostatních krajích došlo ke stagnaci nebo k dalšímu poklesu.

Děti do 14 let je více než osob nad 65 let pouze ve Středočeském a Ústeckém kraji.

Nejstarší obyvatelstvo má Hlavní město Praha, je zde i nejvyšší index stáří (počet osob nad 65 let na 100 dětí ve věku 0–14 let). Naproti tomu Středočeský kraj má index stáří mezi kraji nejnižší a spolu s Ústeckým krajem jsou jedinými kraji s převahou dětské složky obyvatelstva nad počtem „seniorů“. Věkově starší populaci mají dále kraje Královéhradecký, Plzeňský, Zlínský a Jihomoravský.

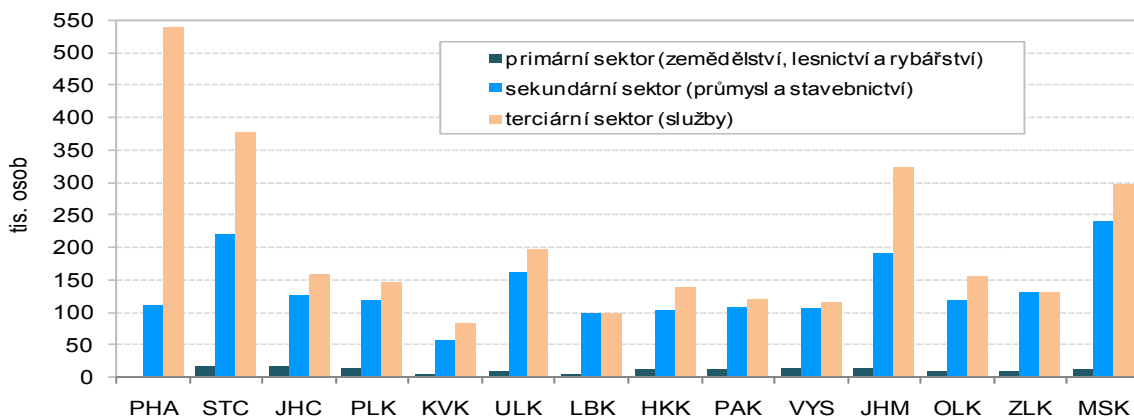
Nejnižší podíl

Struktura hospodářství není ve všech krajích stejná. Vytvářela se

zaměstnaných v sektoru služeb je v Libereckém a Zlínském kraji.

v dlouhodobém vývoji a samozřejmě se v ní projeví změny po roce 1990, kdy došlo k restrukturalizaci řady odvětví. V současné době je nejvýznamnější sektor služeb a jeho podíl se ve většině krajů dále mírně zvyšuje. Primární sektor má větší podíl pouze v Kraji Vysočina a v Jihočeském kraji. Naopak podíl terciárního sektoru je nejvýznamnější v Praze a ve Středočeském kraji, což je zřejmě dáno koncentrací těchto odvětví v Praze (ze Středních Čech tam zaměstnanci dojíždějí).

Graf 5.2 Zaměstnaní podle kraje jejich bydliště a podle sektorů v roce 2011



Míra zaměstnanosti nadále nedosahuje úrovně roku 2006.

Nejvýznamnější dopady ekonomické recese jsou vždy v oblasti zaměstnanosti. I když trh práce reaguje na ekonomický vývoj obvykle s mírným zpožděním, došlo již v roce 2008 v téměř polovině krajů ke snížení zaměstnanosti (celostátní průměr ještě rostl). V roce 2009 se pokles zaměstnanosti už projevil v plné šíři, míra zaměstnanosti se snížila ve všech krajích s výjimkou Hl. města Prahy. V roce 2010 došlo ve čtyřech krajích ke změně trendu, v roce 2011 to bylo již v osmi krajích. Přesto se pouze v Moravskoslezském a Jihomoravském kraji dostala míra zaměstnanosti nad úroveň roku 2006.

Od roku 2010 se ve vývoji míry nezaměstnanosti obnovila sezónost.

Ekonomickým i sociálním problémem je nedostatek pracovních míst a z toho vyplývající nezaměstnanost. Po několika letech relativně stabilní úrovně (s víceméně pravidelnými sezónními výkyvy) začala v souvislosti s hospodářským poklesem míra nezaměstnanosti růst již na podzim roku 2008. Ve všech krajích pokračoval nepříznivý trend v průběhu celého roku 2009. Rok 2010 byl pak provázen obnovením určité sezónní cykličnosti s náznakem zlepšování vývoje. Ke konci roku 2011 byla míra nezaměstnanosti ve všech krajích (s výjimkou Prahy a Středočeského kraje) nižší než na konci roku 2009. Praha a Středočeský kraj však dlouhodobě patří k oblastem s nejnižší mírou nezaměstnanosti.

Nezaměstnanost je nejvyšší v Ústeckém a Olomouckém kraji.

Při relativně vysokém růstu míry nezaměstnanosti a jejím následném poklesu ve všech krajích zůstaly zachovány její regionální rozdíly. Mezi koncem roku 2008 a 2010 vzrostla míra nezaměstnanosti v Hlavním městě Praze na dvojnásobek (v roce 2011 jen mírně poklesla), přesto je zde nezaměstnanost v ČR nejnižší. Obdobně protipól – Ústecký kraj zůstává (při zvýšení z 10,3 % na 13,9 %) a následném poklesu v roce 2011 na 12,9 % regionem s nejvyšší nezaměstnaností. Ani postavení ostatních krajů na pomyslném žebříčku se téměř nezměnilo. Jedinou výjimkou je Olomoucký kraj, který se vlivem silného růstu nezaměstnanosti v zimních měsících posunul hned za nejpostiženější Ústecko.

Přetrvávají územní disparity nezaměstnanosti uvnitř krajů.

Při podrobnějším pohledu až do úrovně jednotlivých obcí zjišťujeme i nadále poměrně značné rozdíly uvnitř jednotlivých krajů. V celém státě je menší nezaměstnanost kolem větších měst a mnohem větší problémy se koncentrují v odlehlejších oblastech s nedostatkem pracovních příležitostí a špatnou dopravní obsluhovaností. Přitom tyto rozdíly zůstávají v časovém vývoji prakticky stabilní.

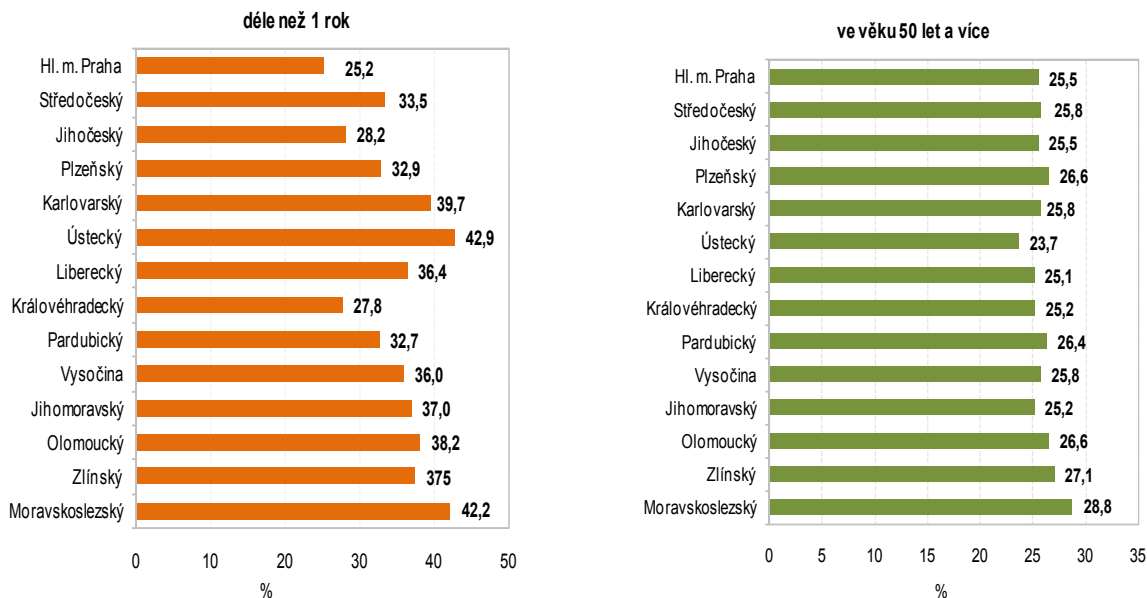
Růst podílu dlouhodobě nezaměstnaných se

V roce 2010 rostl podíl dlouhodobě nezaměstnaných na pracovní síle oproti celkové nezaměstnanosti rychleji (nárůst o téměř 1 procentní bod). V roce 2011

zastavil.

se pak tento nárůst prakticky zastavil. Nejvíce nezaměstnaných, kteří hledají práci déle než jeden rok, je v Ústeckém a Moravskoslezském kraji. Relativně nejvíce jich však v posledních letech přibýlo v Olomouckém kraji. Nejpomaleji rostl v posledních třech letech podíl dlouhodobě nezaměstnaných v Praze – zřejmě v souvislosti s širší nabídkou volných pracovních míst i lepší kvalifikační strukturou nezaměstnaných.

Graf 5.3 Podíl neumístěných uchazečů o zaměstnání v krajích k 31. prosinci 2011



Pokles počtu zaměstnaných cizinců.

Pomalejší růst nezaměstnanosti byl v letech 2009 a 2010 částečně umožněn snižováním podílu zaměstnávaných cizinců. Jejich podíl na pracovní síle byl v roce 2011 nižší oproti stavu z roku 2008 ve všech krajích kromě Moravskoslezského. Nejvýraznější pokles podílu cizinců na pracovní síle byl v posledních třech letech zaznamenán v Plzeňském a Pardubickém kraji, tedy v krajích s vysokou zaměstnaností v průmyslu. Změny v zaměstnávání cizinců se koncentrovaly téměř v plné míře na osoby mimo státy Evropské unie. Zatímco evidence zahrnovala ke konci roku 2008 celkem 205 tisíc zaměstnanců ze států mimo Evropskou unii, pak k 31. 12. 2011 jich bylo již o 68 tisíc méně. Naproti tomu za uvedené období přibýlo 17 tisíc zaměstnaných osob ze zemí EU.

Oživení hospodářství bylo provázáno mírným růstem mezd.

Relativně rychlý růst mezd se v roce 2009 značně zpomalil, až v roce 2011 bylo podle předběžných výsledků zaznamenáno mírné oživení. Nebylo však ve všech krajích stejné, meziroční nárůst průměrné mzdy se pohyboval od 0,1 % v Praze až po 3,3 % ve Středočeském kraji. Nárůst průměrných mezd především v letech 2009 a 2010 vycházel při omezení celkového objemu vyplacených mzdových prostředků ze změny struktury zaměstnanců (častěji propouštění zaměstnanci s nižšími mzdami) a poklesu nemocnosti.

Mzdy v Praze o třetinu převyšují mzdy v ostatních krajích.

Z dlouhodobějšího pohledu nejsou mezi vývojem mezd v jednotlivých krajích významnější rozdíly. V podstatě tak zůstávají zachovány tradiční diference mezi krají. Nejvyšší průměrné hrubé měsíční mzdy byly v roce 2011 zaznamenány v Praze (31 109 Kč v přepočtu na plný pracovní úvazek) a naopak nejnižší v Karlovarském kraji (20 952 Kč). Obdobné rozpětí je i mezi mzdovým mediánem v těchto dvou krajích.

Roste podíl příjemců předčasných důchodů.

Obtížné uplatňování osob starších 50 let na trhu práce vede dlouhodobě k vysokému počtu žadatelů o odchod do předčasného důchodu. Podíl příjemců předčasných důchodů se celostátně v roce 2011 meziročně zvýšil o 2,9 procentního bodu; tempo růstu bylo dvojnásobné v porovnání s dosud nejvyšším zaznamenaným přírůstkem z roku 2009. Nadprůměrný růst podílu příjemců předčasných důchodů z celkového počtu příjemců starobních důchodů byl v roce 2011 registrován v deseti krajích, nejvíce v Olomouckém

a Pardubickém kraji. Nejpomaleji přibývá předčasných důchodů v Hlavním městě Praze, kde jejich zastoupení jen mírně přesahuje polovinu republikového průměru. Naproti tomu na Vysočině je průměr ČR překročen o více než jednu čtvrtinu; v tomto kraji každý třetí příjemce „sólo“ starobního důchodu pobírá předčasný starobní důchod. Z hlediska pohlaví je vyšší podíl předčasných starobních důchodů u žen.

V polovině krajů se snižují disponibilní příjmy domácností.

V souvislosti se mzdovým vývojem se růst příjmů domácností v roce 2009 značně zpomalil. Meziročně v roce 2009 poklesl čistý disponibilní důchod domácností připadající na 1 obyvatele v šesti krajích a v roce 2010 (poslední dostupný údaj) dokonce v sedmi krajích – nejvíce v Jihočeském a Olomouckém kraji. V posledních pěti letech disponibilní příjmy na obyvatele nejvýrazněji rostly vedle Jihomoravského kraje v krajích s nejnižší úrovní příjmů, tedy v Ústeckém, Karlovarském a Moravskoslezském kraji. Jako jednu z příčin tohoto vývoje lze spatřovat růst sociálních příjmů.

Problémy ve výrobních odvětvích vedly k omezování investic.

Hospodářské problémy byly provázány sníženou mírou investování. Zatímco v roce 2008 více než čtvrtina (26,8 %) HDP směřovala do tvorby hrubého fixního kapitálu (THFK), v roce 2009 poklesl tento podíl na 24,8 % a v roce 2010 na 24,4 %. Snížení podílu THFK na HDP zaznamenalo v roce 2008 celkem osm krajů, v roce 2009 k němu došlo dokonce v deseti případech, v roce 2010 v šesti krajích. Snížení míry investic ve všech 3 letech zaznamenaly dva kraje (Středočeský a Jihomoravský kraj), ale celkově k největšímu poklesu proti roku 2007 došlo v Hl. městě Praze, kde je přesto průměrná míra investování v posledních 5 letech nejvyšší a přesahuje 32 %.

Vyšší sklizeň většiny plodin.

Snížení zemědělské produkce se v roce 2009 nevyhnulo žádnému kraji, přitom v jedenácti krajích byla produkce na hektar zemědělské půdy nejnižší za posledních 5 let. Nižší rostlinná produkce ve srovnání s velmi úrodným rokem 2008 byla doprovázena poklesem živočišné produkce. V roce 2010 trend poklesu živočišné produkce dále pokračoval. Naproti tomu rostlinná produkce se vzhledem k vyšší sklizni meziročně zvýšila. Přesto celkový objem zemědělské produkce na 1 hektar nedosáhl v žádném kraji úrovně z let 2007 a 2008. Nejnižší produkce na hektar obhospodařované půdy zůstává dlouhodobě v Karlovarském a Libereckém kraji. Finanční výsledky roku 2011 zatím k dispozici nejsou. Lze předpokládat, příznivý vliv vyšší sklizně většiny plodin a růstu produkce mléka a vajec.

Růst tržeb v průmyslu.

Oživení průmyslu (podniky se 100 a více zaměstnanci a sídlem v kraji) z roku 2010 pokračovalo i v roce 2011, kdy ve všech krajích tržby z prodeje průmyslových výrobků rostly. Nad úroveň roku 2008 se již v roce 2010 dostaly tržby v průmyslových podnicích Středočeského, Pardubického, Moravskoslezského kraje a Hlavního města Prahy, tedy zejména v krajích s vysokým podílem výroby dopravních prostředků a elektroniky a zároveň s vysokým podílem vývozu. V roce 2011 k nim přibýly další čtyři kraje.

Pokles stavební výroby pokračoval ve většině krajů i v roce 2011.

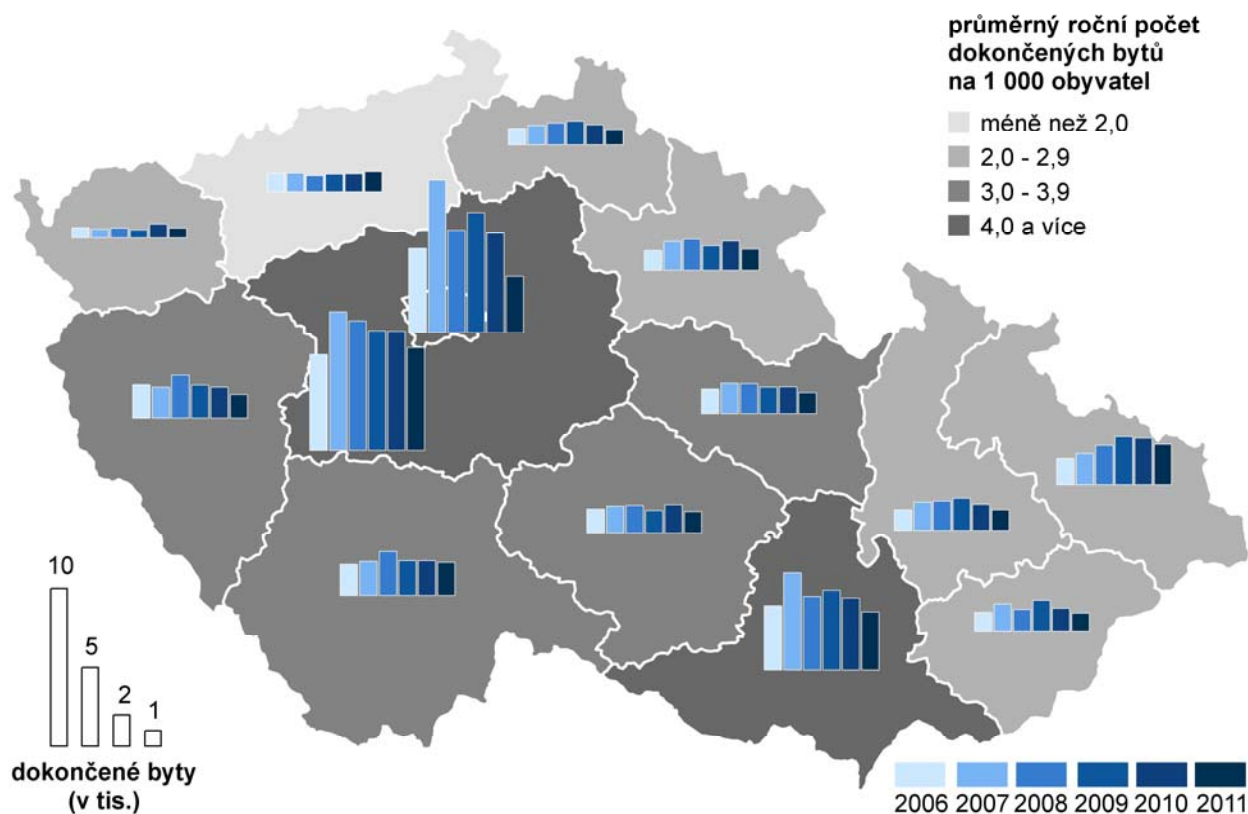
V roce 2009 se snížil objem stavebních prací v deseti krajích, v roce 2010 dokonce všude. Ani výsledky roku 2011 nejsou příznivější. Při celkovém meziročním poklesu o 5,7 % objem stavební prací meziročně vzrostl pouze na území Jihočeského kraje a Kraje Vysočina. Pokles intenzity výstavby se nevyhnul ani Hlavnímu městu Praze. Jestliže v roce 2005 zde činil objem stavebních prací na obyvatele 216 % republikového průměru, v roce 2011 to bylo „jen“ 181 %. Naproti tomu na obyvatele Královéhradeckého kraje byly „prostavěny“ jen necelé dvě třetiny průměru ČR. Kromě Královéhradeckého kraje je dlouhodobě nízký objem stavebních prací lokalizován do Libereckého, Pardubického a Zlínského kraje.

Počet dokončených bytů dosáhl maxima v letech 2007-2009.

Bytová výstavba, zejména zahajování výstavby nových bytů, je velmi těsně spojena s hospodářským vývojem, a to především v ekonomických centrech a jejich zázemí. Zatímco výstavba největšího počtu nových bytů v ČR v uplynulých 20 letech začala v roce 2007 (v přepočtu na 1 000 obyvatel již o rok dříve), v Praze a Středočeském kraji bylo maximum zaznamenáno již v roce 2005. Naproti tomu v pěti krajích bylo nejvíce bytů zahájeno v roce 2008 a v Karlovarském kraji dokonce až v roce 2009. Počet dokončených bytů kulminoval celostátně v roce 2007 zásluhou intenzivní výstavby v Hl.

městě Praze, Středočeském a Jihomoravském kraji. V ostatních krajích byla maxima zaznamenána později. Celkově však od roku 2008 počet dokončených bytů spíše klesá, v roce 2011 došlo k poklesu ve všech krajích, s výjimkou Ústeckého kraje, kde je bytová výstavba dlouhodobě nejnižší.

Bytová výstavba v krajích v letech 2006 až 2011



V cestovním ruchu se vrátil počet hostů na úroveň před recesí.

Oživení hospodářství se v roce 2010 a 2011 projevilo i v oblasti cestovního ruchu. Po dvouletém úbytku počtu hostů hromadných ubytovacích zařízení se jejich počet v roce 2010 meziročně zvýšil o 1,9 % a v roce 2011 o 5,6 %, což znamenalo, že počet hostů se znovu vrátil na úroveň před rokem 2009. Rozhodující vliv na růst počtu hostů mělo zvýšení počtu ubytovaných cizinců v hlavním městě. Praha si tak upevnila dominantní postavení; v roce 2010 i v roce 2011 zde nocovalo 39 % všech hostů hromadných ubytovacích zařízení v ČR, přitom u cizinců byl tento podíl dokonce 65 %. Naproti tomu se od roku 2007 postupně snižoval počet hostů v Jihočeském, Ústeckém, Libereckém a Královéhradeckém kraji, ve Středočeském kraji dokonce od roku 2005. Změna trendu nastala v roce 2010 v šesti krajích a v roce 2011 se přidaly i ostatní kraje.

Z dlouhodobého pohledu se kvalita ovzduší zlepšuje; měrné emise tuhých látek však v roce 2010 vzrostly ve většině krajů a oxidu siřičitého v polovině krajů.

Pozitivní vývoj v letech 2008 a 2009 v oblasti emisí souvisí s poklesem průmyslové výroby včetně výroby elektřiny z hnědého uhlí. Na pokles produkce oxidů dusíku mimo to působilo i snižování intenzity dopravy. Ke snížení měrných emisí oxidů dusíku došlo v roce 2009 ve všech krajích a v roce 2010 vzrostly pouze v Moravskoslezském a Pardubickém kraji. Měrné emise oxidu siřičitého (SO₂) vzrostly v roce 2009 ve čtyřech krajích, v absolutním vyjádření zejména v Ústeckém a Plzeňském kraji, v roce 2010 však v obou krajích poklesly pod úroveň roku 2008. Opětovné hospodářské oživení vedlo v roce 2010 k růstu emisí oxidu siřičitého v sedmi krajích, nejvýrazněji v Pardubickém kraji. Nejpriznivější situace z hlediska emisí SO₂ zůstává na Vysočině a v Jihomoravském kraji, emisí oxidů dusíku v Jihočeském a Libereckém kraji. Naproti tomu nejkritičtější situace z hlediska emisí oxidu siřičitého přetrvává v Ústeckém a Moravskoslezském kraji, z hlediska emisí oxidů dusíku pak

v Hlavním městě Praze a v Ústeckém kraji.

Královéhradecký kraj produkuje dlouhodobě nejméně odpadu na obyvatele.

Na rozdíl od snížení produkce podnikového odpadu v roce 2009 v souvislosti s poklesem průmyslové a stavební výroby se produkce komunálního odpadu zvyšovala. Relativně největšími producenty komunálního odpadu (v přepočtu na obyvatele) byly v průměru let 2006 – 2010 Středočeský a Ústecký kraj. Nejnižší objem komunálního odpadu na obyvatele byl v tomto období zjištěn v Královéhradeckém kraji, tedy kraji s dlouhodobě nejvyšším podílem odděleně sbíraných složek komunálního odpadu. Naproti tomu Středočeský, Ústecký a Jihomoravský kraj mají podíl separovaného odpadu dlouhodobě podprůměrný.

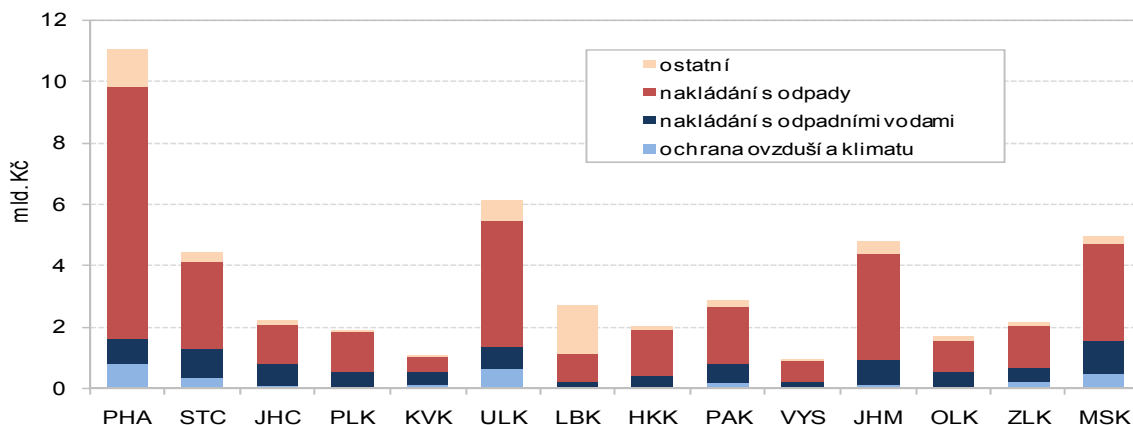
V roce 2011 vzrostlo specifické množství vody fakturované domácnostem pouze v Praze, jihomoravském a Moravskoslezském kraji.

Obdobně jako se od roku 2008 snižuje celkové množství fakturované vody dodané z vodovodů pro veřejnou potřebu, klesá i spotřeba vody v domácnostech. Meziroční pokles vody dodávané domácnostem byl v roce 2011 zaznamenán ve většině krajů, výjimkou bylo HI. město Praha, Jihomoravský a Moravskoslezský kraj. Ve Středočeském kraji klesala v posledních pěti letech spotřeba vody nejméně. Tento jev může být mimo jiné i projevem suburbanizace. Zatímco ještě v roce 2006 byla ve Středočeském kraji spotřeba vody na obyvatele 9 % pod republikovým průměrem, od roku 2010 je zde spotřeba již nadprůměrná. Nejvyšší spotřebu vody v domácnostech má Hlavní město Praha, průměr ČR na obyvatele zde byl v roce 2011 překročen o 18,7 %. Naproti tomu nejnižší množství vody fakturované domácnostem v přepočtu na 1 obyvatele mají ve Zlínském kraji a na Vysočině, což zřejmě souvisí s tím, že část domácností čerpá užitkovou vodu z vlastních studní.

Dlouhodobě bylo nejvíce investic na ochranu životního prostředí alokováno do Plzeňského kraje, v roce 2010 do Jihomoravského.

Investiční výdaje na ochranu životního prostředí byly v průměru let 2006 – 2010 v přepočtu na 1 obyvatele nejvyšší v Plzeňském kraji a naopak nejnižší v Olomouckém a Karlovarském kraji (podle místa investice). V devíti krajích v roce 2010 (poslední dostupný údaj) meziročně objem investic vzrostl. Více prostředků bylo v roce 2010 vynaloženo na budování čistíren odpadních vod, postupně se snižuje objem prostředků vynakládaných na ochranu ovzduší. Nejvíce prostředků bylo na 1 obyvatele investováno v roce 2010 v Jihomoravském kraji.

Graf 5.4 Neinvestiční výdaje na ochranu životního prostředí v letech 2006 až 2010 (podle kraje sídla subjektu, roční průměr)



Nejvíce neinvestičních výdajů je určeno na nakládání s odpady.

Zatímco investiční výdaje na ochranu životního prostředí v roce 2010 meziročně poklesly o 844 mil. Kč, vzrostly ve stejném období neinvestiční výdaje o 4,7 mld. Kč, nejvíce u subjektů v Ústeckém a Středočeském kraji. Nejvýraznější pokles neinvestičních výdajů (na polovinu) byl zaznamenán u subjektů z Pardubického kraje, a to především v oblasti nakládání s odpady. Právě do nakládání s odpady směřuje v posledních letech téměř ve všech krajích největší část neinvestičních výdajů. Výjimkou byl Liberecký kraj, kde bylo nejvíce neinvestičních výdajů použito na odstraňování dlouhodobých ekologických zátěží.

Tab. 1.1 Mezikrajské srovnání vybraných ukazatelů – demografický vývoj

	Česká republika	kraje													
		Hl. město Praha	Středočeský	Jihočeský	Plzeňský	Karlovarský	Ústecký	Liberecký	Královéhradecký	Pardubický	Vysočina	Jihomoravský	Olomoucký	Zlínský	Moravskoslezský
Přirozený přírůstek na 1 000 obyvatel (‰)															
2006	0,1	0,2	0,6	0,3	-0,2	0,7	0,3	0,8	-0,4	0,2	0,7	-0,1	0,2	-0,5	-0,2
2007	1,0	0,8	1,7	1,1	0,8	1,7	1,2	1,7	1,0	1,1	1,0	0,5	0,7	0,3	0,6
2008	1,4	1,7	2,5	1,3	1,1	1,7	1,5	2,1	1,3	1,3	1,5	1,7	1,1	0,4	0,3
2009	1,0	1,7	2,0	0,9	1,0	0,9	0,9	2,0	0,6	1,2	0,7	1,4	0,7	-0,1	-0,0
2010	1,0	2,0	2,2	0,8	0,7	0,7	0,4	2,0	0,8	0,8	0,5	1,3	0,3	0,1	-0,2
2011	0,2	1,5	1,5	0,0	-0,6	-0,2	-0,2	1,0	-0,6	-0,1	0,1	0,8	-0,4	-1,0	-1,3
Přírůstek stěhováním na 1 000 obyvatel (‰)															
2006	3,4	5,3	14,1	3,2	5,7	0,3	-0,2	3,3	2,7	3,2	1,1	2,1	0,9	0,0	-1,0
2007	8,1	19,2	20,6	4,1	10,9	7,6	8,4	5,6	3,7	6,0	3,0	6,5	2,2	1,3	-0,1
2008	6,9	15,5	21,3	3,6	14,0	1,3	4,2	5,6	2,9	6,1	1,9	4,1	-0,5	0,6	-0,1
2009	2,7	11,0	11,6	1,2	2,9	-3,4	-0,5	1,8	-0,8	1,0	-1,5	2,6	-0,8	-0,6	-2,3
2010	1,5	4,5	11,7	0,9	-0,4	-1,3	-0,6	0,1	-0,1	0,8	-1,3	1,3	-0,8	-1,2	-3,2
2011	1,6	4,6	9,8	0,6	1,4	-1,9	-0,3	0,6	-0,7	0,4	-0,7	1,5	-0,2	-0,8	-2,0
Živě narození mimo manželství (%)															
2006	33,3	30,0	29,7	33,0	34,0	51,1	48,3	38,1	31,8	30,0	24,9	27,8	33,4	23,5	38,1
2007	34,5	30,8	31,3	33,1	35,1	51,0	49,6	40,2	35,0	30,0	25,2	28,8	34,5	25,8	39,4
2008	36,3	32,6	33,2	35,6	37,3	53,9	50,2	40,3	35,9	32,6	29,0	30,6	36,7	27,9	41,7
2009	38,8	33,7	34,5	38,0	40,9	55,1	53,6	44,6	38,8	35,7	32,1	33,8	39,5	30,5	44,2
2010	40,3	35,3	36,9	40,4	41,7	58,5	54,4	45,5	40,8	38,1	33,7	35,8	39,9	31,9	44,2
2011	41,8	36,6	38,0	42,5	43,8	58,3	56,1	47,4	42,4	39,8	35,7	36,7	43,0	32,8	46,5
Index stáří (65 a více let / 0-14 let) (%)															
2006	100,2	128,8	95,5	97,7	105,5	88,4	83,0	89,0	103,7	98,1	97,4	106,1	100,3	103,7	93,5
2007	102,4	129,4	95,3	100,2	107,3	90,9	85,0	91,2	106,1	100,6	100,6	108,9	103,5	107,2	97,2
2008	105,1	130,0	95,6	103,2	110,1	93,7	87,6	94,1	109,6	103,7	104,5	112,3	107,1	110,8	101,2
2009	107,0	129,5	95,4	105,5	112,3	96,3	90,0	96,0	111,7	106,2	107,5	114,2	109,4	113,6	104,3
2010	107,8	127,6	94,8	106,8	113,4	98,1	91,2	97,1	113,4	107,1	109,6	114,8	110,3	115,7	105,8
2011 ¹⁾	110,4	129,7	95,9	109,8	116,6	103,4	96,0	100,7	116,5	110,0	112,6	116,1	112,9	117,8	108,6
Naděje dožití mužů při narození (roky) - dvouleté průměry															
2006	73,2	75,2	73,0	73,7	73,4	72,3	71,2	73,0	74,4	73,4	73,9	73,2	73,2	72,6	71,9
2007	73,6	75,6	73,4	74,2	74,0	72,6	71,4	73,1	74,8	73,8	74,4	73,5	73,3	73,3	72,3
2008	73,8	75,9	73,8	74,3	74,4	72,8	71,7	73,3	75,0	74,2	74,5	74,1	73,5	73,4	72,3
2009	74,1	76,2	74,0	74,5	74,5	72,7	72,0	73,9	75,1	74,7	74,8	74,5	73,9	73,4	72,4
2010	74,3	76,3	74,3	74,8	74,9	72,7	72,3	74,4	75,2	74,8	75,1	74,7	74,0	73,5	72,6
2011	74,5	76,5	74,6	75,0	75,1	73,2	72,8	74,8	75,5	74,8	75,5	75,1	74,1	73,7	72,7
Naděje dožití žen při narození (roky) - dvouleté průměry															
2006	79,4	80,4	79,0	79,5	79,1	78,4	77,5	79,5	80,1	79,7	80,0	79,9	79,7	79,7	78,8
2007	79,8	80,7	79,6	79,9	79,6	78,8	78,1	79,4	80,0	79,5	81,1	80,3	79,9	80,2	79,3
2008	80,0	80,8	79,8	80,0	80,2	79,0	78,5	79,8	80,4	80,0	81,1	80,6	79,9	80,4	79,4
2009	80,1	80,8	79,9	80,1	80,2	79,1	78,5	80,1	80,6	80,5	81,0	80,8	80,0	80,5	79,4
2010	80,4	81,2	80,2	80,4	80,1	79,3	78,6	80,1	80,8	80,5	81,1	81,1	80,3	80,9	79,7
2011	80,7	81,7	80,6	80,8	80,4	79,5	78,7	80,8	81,3	80,3	81,3	81,5	80,7	81,3	79,9
Podíl cizinců (bez azylantů) na obyvatelstvu (%)															
2006	3,1	8,7	3,6	2,0	2,8	5,3	3,2	3,1	2,4	1,5	1,4	2,5	1,3	1,1	1,6
2007	3,8	10,6	4,2	2,4	3,7	6,3	4,0	3,5	2,8	2,1	1,7	2,9	1,6	1,3	1,8
2008	4,2	11,5	4,9	2,6	4,9	6,6	4,2	4,0	3,0	2,4	1,9	3,1	1,5	1,4	2,0
2009	4,1	11,9	4,7	2,4	4,8	6,4	3,8	3,9	2,7	2,3	1,7	3,2	1,5	1,4	1,9
2010	4,0	11,8	4,6	2,4	4,4	6,4	3,7	3,8	2,7	2,3	1,6	3,1	1,5	1,4	1,8
2011	4,1	12,9	4,5	2,3	4,2	6,4	3,7	3,8	2,5	2,2	1,5	3,1	1,5	1,4	1,9

¹⁾ promítnuty výsledky Sčítání lidu, domů a bytů, které se uskutečnilo k 26. 3. 2011

Tab. 1.2 Mezikrajské srovnání vybraných ukazatelů – sociální vývoj

	Česká republika	kraje													
		Hl. město Praha	Středočeský	Jihočeský	Plzeňský	Karlovarský	Ústecký	Liberecký	Královéhradecký	Parubický	Vysočina	Jihomoravský	Olomoucký	Zlínský	Moravskoslezský
Míra zaměstnanosti (%)															
2006	55,0	60,3	57,1	56,5	56,7	55,3	52,2	54,6	56,1	55,3	55,4	53,2	53,5	54,3	50,5
2007	55,6	60,3	57,6	57,7	56,8	56,3	51,8	54,2	56,2	55,4	56,9	54,5	53,9	55,7	51,8
2008	55,9	60,2	58,0	57,9	57,8	56,2	52,6	53,8	55,9	56,0	56,4	54,5	53,6	55,7	53,1
2009	54,8	60,7	57,0	56,3	55,8	54,5	51,5	52,8	53,5	54,1	54,6	53,5	53,0	53,0	52,0
2010	54,2	59,9	56,6	55,0	55,6	55,0	51,1	53,9	53,5	53,3	54,1	53,7	50,6	52,0	50,9
2011	54,4	59,2	56,9	55,4	56,3	54,8	51,9	53,3	53,3	54,3	53,5	53,4	51,7	53,0	51,4
Míra registrované nezaměstnanosti k 31. 12. (%) (MPSV)															
2006	7,7	2,7	5,3	5,7	5,6	9,2	13,8	7,0	6,3	6,9	7,1	8,8	9,0	7,8	12,6
2007	6,0	2,2	4,2	4,5	4,4	7,3	11,0	6,1	4,7	5,4	5,6	6,9	6,7	6,0	9,6
2008	6,0	2,1	4,5	4,8	5,0	7,6	10,3	7,0	4,8	6,0	6,3	6,8	6,9	6,1	8,5
2009	9,2	3,7	7,0	7,8	8,2	11,1	13,6	11,2	8,0	9,6	10,3	10,6	12,2	10,8	12,1
2010	9,6	4,1	7,7	8,5	8,2	11,4	13,9	10,5	8,4	9,9	10,7	10,9	12,5	10,7	12,4
2011	8,6	3,9	7,1	7,5	7,0	9,8	12,9	9,5	7,5	8,4	9,4	9,8	11,4	9,4	11,2
Dlouhodobá nezaměstnanost k 31. 12. (%)¹⁾ (MPSV)															
2006	3,4	0,7	1,9	1,9	2,1	4,2	7,4	2,7	2,2	2,5	2,9	3,9	3,8	3,4	6,8
2007	2,5	0,5	1,4	1,3	1,5	3,2	5,7	2,2	1,4	1,9	2,1	2,8	2,7	2,5	5,1
2008	1,8	0,4	1,0	1,0	1,2	2,5	4,1	1,8	0,8	1,5	1,7	2,2	2,0	1,9	3,6
2009	2,2	0,4	1,3	1,3	1,6	3,1	4,5	2,6	1,2	2,0	2,3	2,6	2,5	2,5	3,8
2010	3,1	0,9	2,1	2,1	2,4	4,2	5,5	3,6	1,9	2,9	3,4	3,6	4,3	3,8	4,9
2011	3,2	1,0	2,4	2,2	2,4	4,0	5,7	3,6	2,2	2,8	3,5	3,7	4,5	3,6	5,0
Čistý disponibilní důchod domácností na 1 obyvatele (tis. Kč)															
2006	164,1	221,1	175,8	160,7	161,2	148,4	146,8	154,7	159,8	155,0	154,6	157,2	150,3	159,1	146,1
2007	174,4	230,6	187,1	168,1	172,9	156,1	153,0	163,0	168,9	165,3	165,7	171,2	160,6	168,5	157,1
2008	185,0	239,8	196,2	180,5	182,9	163,2	163,6	171,0	180,4	175,2	176,9	182,4	170,5	176,3	171,2
2009	186,8	239,0	196,1	180,3	186,7	171,8	171,6	176,6	182,0	175,0	176,5	184,7	171,8	173,8	173,8
2010	187,7	246,1	198,6	177,2	185,2	174,2	170,7	178,5	181,2	173,6	178,7	185,4	169,2	175,3	172,3
2011
Medián mezd (Kč) (MPSV, MF)															
2006	19 512	24 941	20 086	17 950	19 555	18 025	18 947	18 622	17 912	17 620	17 971	18 628	18 518	17 909	18 933
2007	20 908	26 090	21 891	19 312	20 921	19 380	20 211	20 521	19 327	18 927	19 737	19 969	19 992	19 238	20 365
2008	22 217	27 900	23 133	20 259	22 154	20 103	21 156	21 730	20 637	20 486	20 961	21 287	21 345	20 280	21 564
2009	22 229	28 386	23 158	19 984	22 191	19 875	21 487	21 855	20 670	20 828	20 435	21 621	21 296	20 017	21 144
2010	22 608	28 392	23 386	20 479	22 634	20 110	21 860	22 289	21 174	20 721	21 059	22 139	21 423	20 666	21 883
2011 ²⁾	21 826	26 896	22 570	20 594	21 453	19 229	20 581	21 084	20 338	20 636	20 461	21 238	20 805	20 336	21 603
Podíl zaměstnaných cizinců na pracovní síle k 31. 12. (%) (MPSV)															
2006	4,6	11,2	5,8	2,9	5,7	5,0	2,5	4,6	3,5	3,7	2,5	4,1	1,5	2,0	2,4
2007	5,6	13,0	6,9	3,7	8,3	5,8	3,1	5,4	4,6	6,2	3,1	4,6	1,9	2,3	2,6
2008	6,4	15,2	8,1	3,9	9,0	6,7	3,7	5,5	5,0	6,8	3,4	5,9	2,0	2,6	2,9
2009	5,6	13,6	7,2	3,1	7,1	5,8	3,3	5,0	4,2	4,2	2,2	5,4	1,7	2,2	2,7
2010	5,4	12,7	6,2	3,1	6,8	5,7	3,3	4,9	4,1	4,3	2,2	5,5	1,7	2,4	2,8
2011	5,4	14,1	6,1	3,2	6,4	5,5	3,3	4,9	4,0	4,1	2,2	4,7	1,9	2,4	3,0
Podíl příjemců předčasného starobního důchodu na počtu příjemců plného starobního důchodu (%)³⁾ (ČSSZ)															
2006	19,7	12,0	17,8	19,4	23,9	21,0	22,3	17,2	19,1	23,0	25,9	18,8	20,1	20,5	23,0
2007	20,7	12,2	18,5	20,7	25,0	22,2	23,7	18,2	20,1	24,4	27,3	19,7	21,5	21,5	24,3
2008	21,6	12,4	19,2	21,8	25,9	23,3	25,0	19,3	21,2	25,5	28,5	20,4	22,9	22,3	25,6
2009	23,1	12,8	20,1	23,7	27,4	25,0	26,7	21,0	23,0	27,4	30,2	21,8	24,9	23,9	27,4
2010 ⁴⁾	24,3	12,9	21,1	25,0	28,5	26,0	27,8	22,5	24,5	29,0	31,8	22,9	26,6	25,5	28,9
2011 ⁴⁾	27,2	14,2	24,0	28,4	31,2	29,3	30,7	25,8	27,8	32,5	34,9	25,8	30,2	28,8	31,9

¹⁾ podíl dlouhodobě nezaměstnaných (12 měsíců a déle) na pracovní síle

²⁾ rok 2011 není srovnatelný s předchozími roky; na rozdíl od nich zahrnuje i data za podniky s 1-9 zaměstnanci, fyzické osoby a neziskové instituce

³⁾ předčasným důchodem se rozumí přiznání starobního důchodu podle § 30 a § 31 zákona č. 155/1995 Sb.; stav v prosinci

⁴⁾ v letech 2010 a 2011 výpočet z příjemců starobního důchodu celkem bez příjemců starobního důchodu vzniklého přeměnou invalidního důchodu po dosažení věku 65 let

Tab. 1.3 Mezikrajské srovnání vybraných ukazatelů – ekonomický vývoj

	Česká republika	kraje													
		Hl. město Praha	Středočeský	Jihočeský	Plzeňský	Karlovarský	Ústecký	Liberecký	Královéhradecký	Parubický	Vysočina	Jihomoravský	Olomoucký	Zlínský	Moravskoslezský
Hrubý domácí produkt na 1 obyvatele (tis. Kč)															
2006	326,6	687,1	306,2	294,8	310,8	243,9	267,4	265,5	276,9	273,0	273,3	297,1	241,0	265,6	271,6
2007	354,8	759,8	330,7	307,0	328,7	262,9	285,8	274,2	301,8	297,5	297,8	325,2	262,4	288,5	297,3
2008	369,0	797,5	341,3	308,5	315,3	264,0	295,5	276,9	313,5	300,5	296,3	347,4	275,4	313,4	314,6
2009	356,4	760,9	319,1	306,4	309,1	263,7	299,4	265,4	309,6	287,9	293,2	336,9	268,3	305,9	293,3
2010	359,0	777,0	322,8	306,8	306,6	259,6	299,4	268,5	308,9	283,7	292,7	336,0	271,0	301,4	297,2
2011
Tvorba hrubého fixního kapitálu na 1 obyvatele (tis. Kč)															
2006	83,8	221,9	79,7	62,8	103,2	56,4	62,7	53,3	46,9	47,4	53,7	80,4	54,4	57,5	63,5
2007	95,9	267,9	79,3	66,6	93,2	61,9	86,1	56,2	53,4	63,5	73,8	94,0	62,3	58,7	68,7
2008	98,9	281,9	74,8	67,7	75,6	67,4	81,0	75,7	54,3	70,9	57,5	95,8	62,1	59,0	85,7
2009	88,4	241,3	68,8	66,3	84,9	61,0	80,7	52,2	56,5	53,3	57,8	81,9	74,7	50,5	65,5
2010	87,8	207,2	66,7	77,9	77,5	73,0	105,3	54,3	54,2	65,1	59,9	78,6	72,7	55,3	69,9
2011
Zemědělská produkce na 1 ha obhospodařované půdy (tis. Kč)															
2006	28,7	30,4	25,7	24,6	14,0	26,8	19,5	32,6	31,1	31,2	34,9	29,8	27,3	26,9	
2007	33,4	36,9	29,8	29,2	15,3	29,0	22,5	37,3	36,0	37,7	40,1	34,5	32,1	30,2	
2008	33,5	37,4	29,7	29,7	16,8	30,9	22,5	36,9	36,6	36,1	40,5	33,3	33,2	29,8	
2009	27,6	30,8	24,4	24,7	13,3	24,1	18,7	31,2	30,9	29,2	33,2	26,9	27,1	24,9	
2010 ¹⁾	29,1	33,4	26,6	26,5	16,2	24,4	18,8	32,6	31,5	31,3	33,9	29,1	27,3	25,6	
2011	
Vývoj tržeb z prodeje vlastních výrobků a služeb průmyslové povahy (předchozí rok = 100)															
2006	112,5	113,6	110,3	108,1	124,7	105,5	111,1	114,0	101,5	118,4	122,5	109,1	115,0	114,3	109,5
2007	110,5	109,6	110,1	114,8	108,1	101,5	109,0	107,8	106,2	115,9	111,2	129,0	115,1	112,9	102,7
2008	101,0	106,3	92,3	112,5	104,6	102,6	110,4	92,5	93,3	95,2	94,2	99,6	99,2	100,5	108,8
2009	87,1	107,7	92,7	84,0	83,5	84,0	78,7	88,6	81,3	89,0	76,0	82,5	76,9	89,9	81,0
2010	110,6	94,6	111,1	98,5	111,5	105,7	118,8	109,2	115,9	121,0	112,8	105,1	98,2	105,1	126,8
2011	108,3	101,9	101,9	112,2	102,7	101,7	111,2	105,0	134,5	104,1	110,8	114,5	113,9	107,8	114,7
Stavební práce podle místa stavby na 1 obyvatele (tis. Kč)															
2006	29,0	57,6	24,6	27,3	32,8	28,0	27,1	19,5	24,4	23,6	24,1	29,7	25,1	20,1	21,6
2007	31,2	63,1	27,3	33,7	32,3	31,7	31,5	19,2	24,0	18,9	24,9	27,5	29,9	20,2	26,7
2008	32,0	64,6	26,6	34,4	30,1	31,3	27,8	22,7	21,3	25,8	24,6	32,5	24,2	22,1	29,5
2009	29,3	53,5	27,0	31,0	25,1	37,7	31,3	20,5	22,9	21,6	22,0	28,8	21,1	20,9	25,7
2010	25,7	46,2	19,6	27,3	23,1	36,2	27,4	19,6	17,6	17,9	17,2	26,5	19,9	20,7	24,9
2011	24,3	43,9	18,1	35,4	22,1	24,4	27,2	18,8	15,1	16,2	19,6	22,1	16,8	16,9	25,0
Zahájené byty na 1 000 obyvatel															
2006	4,3	6,7	7,2	4,3	4,1	2,5	2,2	3,7	3,7	4,5	3,4	5,2	2,8	2,9	2,3
2007	4,2	6,6	6,9	4,1	3,8	1,9	2,3	2,9	3,8	4,9	3,3	4,9	3,4	3,4	2,6
2008	4,2	5,6	7,8	4,5	4,3	2,5	2,2	3,7	4,3	3,4	3,1	3,7	3,6	2,7	3,1
2009	3,6	4,6	6,1	3,0	3,6	2,7	2,0	3,5	3,5	4,0	2,7	3,8	2,9	2,2	2,5
2010	2,7	2,3	5,1	2,8	3,6	2,0	1,5	2,6	2,3	2,4	2,2	3,0	1,8	2,1	2,0
2011	2,6	2,2	4,6	3,4	2,9	2,4	1,4	1,9	2,3	2,7	2,4	2,9	2,0	1,9	2,2
Vývoj počtu hostů v hromadných ubytovacích zařízeních (předchozí rok = 100)															
2006	102,9	100,8	99,6	107,6	104,0	113,6	101,9	104,5	101,0	107,2	104,8	101,2	103,8	104,0	102,2
2007	101,9	108,3	93,0	88,9	105,4	101,4	95,9	88,4	92,6	110,0	102,7	110,2	101,0	104,7	105,5
2008	99,0	102,3	93,2	95,6	94,8	100,1	97,4	99,2	99,3	93,0	94,5	100,6	98,1	93,4	99,6
2009	93,4	94,8	97,0	98,0	98,3	98,0	91,7	92,8	89,7	88,9	90,7	87,8	88,4	90,1	91,5
2010	101,9	109,1	97,8	97,4	101,1	100,7	86,2	96,9	99,3	98,8	93,7	100,1	100,1	103,2	90,0
2011	105,6	106,5	109,9	103,3	102,6	104,9	116,4	100,0	102,7	102,1	106,6	107,0	105,2	101,4	108,5

¹⁾ semidefinitivní údaje

Tab. 1.4 Mezikrajské srovnání vybraných ukazatelů – vývoj životního prostředí

	Česká republika	kraje													
		Hl. město Praha	Středočeský	Jihočeský	Plzeňský	Karlovarský	Ústecký	Liberecký	Královéhradecký	Parubický	Kraj Vysočina	Jihomoravský	Olomoucký	Zlínský	Moravskoslezský
Měrné emise oxidu siřičitého REZZO 1-4 (t/km²)															
2006	2,7	4,6	2,1	1,0	1,5	5,1	13,4	1,1	1,7	3,1	0,4	0,6	1,1	1,8	5,5
2007	2,7	3,0	2,1	1,0	1,4	6,4	14,3	0,9	1,6	3,1	0,4	0,6	1,0	1,6	5,6
2008	2,2	3,6	2,1	1,0	1,2	3,0	11,2	1,0	1,5	2,9	0,4	0,6	0,8	1,4	4,3
2009	2,2	3,4	2,0	1,0	1,4	2,8	11,7	0,9	1,2	2,6	0,4	0,5	0,9	1,4	4,1
2010	2,2	3,1	2,1	1,0	1,0	2,9	10,9	0,8	1,3	2,9	0,4	0,5	0,8	1,2	4,1
2011
Měrné emise oxidů dusíků REZZO 1-4 (t/km²)															
2006	3,6	19,2	3,7	1,4	1,9	3,6	13,2	1,6	2,0	4,1	2,1	2,7	2,3	2,1	5,9
2007	3,6	18,1	3,8	1,4	1,9	3,7	13,1	1,6	2,0	4,6	2,1	2,7	2,3	2,1	6,0
2008	3,4	17,3	3,6	1,4	1,8	3,6	11,9	1,5	1,9	3,9	2,0	2,7	2,2	2,1	5,3
2009	3,2	16,3	3,4	1,3	1,6	3,3	11,8	1,4	1,8	3,6	2,0	2,6	2,1	2,0	5,0
2010	3,0	13,9	3,2	1,2	1,6	3,2	10,8	1,3	1,7	3,6	1,8	2,4	2,0	1,9	5,1
2011
Produkce komunálního odpadu na 1 obyvatele (kg)															
2006	296	280	343	289	306	302	319	277	279	291	305	283	283	288	287
2007	293	288	349	281	313	320	300	286	279	283	276	275	289	287	272
2008	305	299	357	276	283	305	343	315	281	288	294	281	316	283	302
2009	315	302	364	283	311	311	335	284	280	283	340	297	333	318	325
2010	317	297	416	342	239	301	307	282	267	342	302	296	307	298	335
2011
Podíl odděleně sbíraných složek komunálního odpadu (%)															
2006	10,8	12,5	8,1	9,1	14,4	7,2	8,6	12,0	17,1	12,2	13,3	9,6	10,8	11,8	9,4
2007	12,8	14,1	9,5	10,5	18,2	11,9	8,9	13,9	19,1	17,0	14,7	8,9	14,8	14,2	12,8
2008	14,3	15,0	11,1	12,1	14,3	9,6	13,1	19,6	21,4	20,0	15,0	10,8	16,0	14,0	15,3
2009	13,9	15,8	11,4	16,3	16,9	11,8	10,3	13,4	19,2	14,4	16,3	11,3	12,5	16,6	14,2
2010	15,9	16,0	11,6	17,5	18,6	14,2	13,5	13,3	18,4	.	16,7	12,5	14,3	16,5	15,8
2011
Podíl recyklovaného odpadu (vč. regenerace) z celkového nakládání s odpady (%)															
2006	17,6	10,2	14,2	24,8	18,9	8,3	6,4	7,5	5,2	30,3	9,6	35,3	24,6	18,7	21,5
2007	19,3	10,5	9,2	16,2	30,0	1,9	23,7	12,1	14,0	12,5	11,8	29,9	25,0	9,3	32,0
2008	18,6	17,2	8,6	22,1	27,5	11,8	9,4	7,4	14,2	10,2	8,2	24,2	11,6	17,5	30,0
2009	19,0	15,0	9,8	29,1	19,1	4,4	10,0	3,7	12,1	17,5	7,6	22,8	16,6	16,0	40,1
2010	17,6	10,0	13,0	21,9	17,1	9,1	9,7	4,3	12,0	7,9	6,2	25,3	19,4	12,2	32,7
2011
Specifické denní množství vody fakturované domácnostem na 1 obyvatele (l)															
2006	97,5	130,0	89,1	89,5	96,8	100,5	98,3	95,5	92,3	87,4	84,1	93,2	87,7	83,7	101,9
2007	98,5	128,7	92,5	92,0	99,8	97,6	97,3	98,3	91,2	90,1	84,6	97,2	87,8	83,8	101,8
2008	94,2	122,0	90,2	88,1	96,1	95,6	87,5	89,3	88,0	84,9	83,4	93,2	86,5	81,6	98,1
2009	92,5	114,1	88,5	86,8	93,1	90,7	85,0	89,9	87,7	84,3	82,4	94,1	87,2	79,6	98,3
2010	89,5	104,4	90,0	86,4	90,6	88,5	83,2	87,0	86,7	81,8	80,1	90,1	84,3	79,0	94,3
2011	88,6	105,2	89,3	85,7	83,4	84,3	81,7	86,5	82,7	80,9	79,8	91,3	83,7	78,5	94,4
Požízené investice na ochranu životního prostředí podle místa investice na 1 obyvatele (Kč)															
2006	2 189	2 478	4 619	1 033	1 842	1 740	2 270	917	1 771	2 866	2 510	1 852	1 180	1 355	1 866
2007	1 928	1 470	2 782	1 229	3 425	1 311	2 760	1 692	1 514	1 329	2 014	1 200	1 526	1 728	2 275
2008	1 949	1 396	2 802	1 418	3 330	2 025	1 845	2 249	2 395	1 629	1 661	2 090	1 102	1 279	1 925
2009	2 239	1 371	1 999	2 994	5 453	1 132	1 814	3 826	1 891	2 101	1 152	2 860	1 002	2 348	2 160
2010	2 153	2 177	2 246	2 403	1 994	1 391	2 555	2 089	1 386	2 235	1 511	2 709	1 371	2 357	2 288
2011

Tab. 2.1 Vybrané ukazatele za Kraj Vysočina – demografický vývoj

	Měřicí jednotka	2006	2007	2008	2009	2010	2011
Obyvatelstvo k 31. 12. ¹⁾	osoby	511 645	513 677	515 411	514 992	514 569	511 937
v tom: muži		253 343	254 552	255 773	255 492	255 249	253 985
ženy		258 302	259 125	259 638	259 500	259 320	257 952
z toho podíl cizinců (bez azylantů)	%	1,4	1,7	1,9	1,7	1,6	1,5
Sňatky	počet	2 393	2 580	2 332	2 187	2 216	2 167
Rozvody	počet	1 224	1 252	1 343	1 157	1 328	1 105
Rozvody na 100 sňatků	počet	51,1	48,5	57,6	52,9	59,9	51,0
Živě narození	osoby	5 113	5 373	5 649	5 447	5 357	5 075
z toho mimo manželství	%	24,9	25,2	29,0	32,1	33,7	35,7
Úhrnná plodnost ²⁾		1,316	1,391	1,482	1,449	1,455	1,419
Potraty	počet	1 762	1 789	1 746	1 661	1 591	1 630
z toho umělá přerušení těhotenství		1 029	949	989	879	816	852
Potraty na 100 narozených	počet	34,4	33,2	30,8	30,4	29,6	32,0
Zemřelí celkem	osoby	4 773	4 880	4 881	5 094	5 105	5 031
z toho podle příčin smrti:							
nemoci oběhové soustavy		2 631	2 526	2 400	2 615	2 639	2 461
novotvary		1 238	1 286	1 314	1 290	1 315	1 292
Přirozený přírůstek	osoby	340	493	768	353	252	44
Přistěhovalí celkem	osoby	4 893	6 402	5 402	3 503	3 406	3 197
z toho z ciziny		1 903	3 139	2 114	601	411	348
Vystěhovalí celkem	osoby	4 355	4 863	4 436	4 275	4 081	3 549
z toho do ciziny		589	435	68	217	289	133
Přírůstek stěhováním celkem	osoby	538	1 539	966	-772	-675	-352
z toho s cizinou		1 314	2 704	2 046	384	122	215
Celkový přírůstek	osoby	878	2 032	1 734	-419	-423	-308
Na 1 000 obyvatel středního stavu:							
živě narození	‰	10,0	10,5	11,0	10,6	10,4	9,9
zemřelí	‰	9,3	9,5	9,5	9,9	9,9	9,8
přirozený přírůstek	‰	0,7	1,0	1,5	0,7	0,5	0,1
přistěhovalí	‰	9,6	12,5	10,5	6,8	6,6	6,2
vystěhovalí	‰	8,5	9,5	8,6	8,3	7,9	6,9
přírůstek stěhováním	‰	1,1	3,0	1,9	-1,5	-1,3	-0,7
celkový přírůstek	‰	1,7	4,0	3,4	-0,8	-0,8	-0,6
Mrtvorozenost	‰	2,1	3,3	1,9	3,5	2,4	2,2
Kojenecká úmrtnost	‰	2,7	4,3	2,1	2,0	1,5	2,8
Novorozenecká úmrtnost	‰	2,3	3,0	1,2	1,5	0,6	1,4
Obyvatelstvo k 31. 12. ve věku ¹⁾ :							
0-14 let	osoby	76 939	75 902	74 907	74 566	74 698	75 331
%		15,0	14,8	14,5	14,5	14,5	14,7
15-64 let	osoby	359 781	361 414	362 238	360 299	358 013	351 776
%		70,3	70,4	70,3	70,0	69,6	68,7
65 a více let	osoby	74 925	76 361	78 266	80 127	81 858	84 830
%		14,6	14,9	15,2	15,6	15,9	16,6
Průměrný věk k 31. 12. ¹⁾	roky	39,8	40,0	40,3	40,5	40,8	41,1
v tom: muži		38,3	38,6	38,8	39,1	39,3	39,6
ženy		41,2	41,5	41,7	41,9	42,2	42,4
Index stáří (65 a více let / 0-14 let) ¹⁾	%	97,4	100,6	104,5	107,5	109,6	112,6
Index ekonomického zatížení (0-14 let + 65 a více let / 15-64 let) ¹⁾	%	42,2	42,1	42,3	42,9	43,7	45,5
Naděje dožití při narození (dvouleté průměry) ¹⁾							
muži	roky	73,89	74,39	74,54	74,77	75,14	75,54
ženy	roky	80,03	81,08	81,06	81,03	81,12	81,26
Naděje dožití ve věku 65 let (dvouleté průměry) ¹⁾							
muži	roky	14,83	15,16	15,37	15,38	15,50	15,92
ženy	roky	18,03	18,75	18,70	18,73	18,77	19,02

¹⁾ v roce 2011 promítnuty výsledky Sčítání lidu, domů a bytů, které se uskutečnilo k 26. 3. 2011

²⁾ počet živě narozených dětí, které by se narodily jedné ženě za předpokladu, že by míry plodnosti podle věku zaznamenané ve sledovaném roce zůstaly během jejího reprodukčního věku (15-49 let) neměnné

Tab. 2.2 Vybrané ukazatele za Kraj Vysočina – sociální vývoj

	Měřicí jednotka	2006	2007	2008	2009	2010	2011
VÝBĚROVÉ ŠETŘENÍ PRACOVNÍCH SIL (VŠPS)							
Obyvatelstvo ve věku 15 a více let	tis. osob	433	436	440	441	440	439
z toho podle dosaženého vzdělání:							
základní a bez vzdělání	%	19,3	18,1	18,1	17,0	16,8	16,2
střední bez maturity	%	41,0	42,7	40,6	39,6	39,4	39,5
střední s maturitou	%	31,0	30,3	31,9	33,7	33,7	33,1
vysokoškolské	%	8,6	8,9	9,5	9,6	10,0	11,2
Pracovní síla	tis. osob	253,5	260,4	256,2	255,5	255,9	251,2
v tom: zaměstnaní v NH		240,0	248,3	247,8	241,1	238,2	235,0
z toho ženy		101,0	104,2	103,9	101,8	101,0	98,4
nezaměstnaní		13,5	12,1	8,4	14,5	17,7	16,2
z toho ženy		7,2	6,8	5,0	7,6	8,6	8,6
Ekonomicky neaktivní obyvatelstvo	tis. osob	179,8	176,0	183,4	185,7	184,3	188,0
z toho: studující (vč. učňů)		40,1	39,3	41,8	41,4	40,9	41,2
důchodci		112,8	111,9	115,3	114,5	114,4	115,7
Zaměstnaní v NH podle sektorů:							
zemědělství	%	8,4	7,9	9,3	9,1	7,2	5,6
průmysl a stavebnictví	%	47,2	48,7	44,5	43,8	44,0	44,8
služby	%	44,5	43,4	46,2	47,0	48,8	49,6
Zaměstnaní v NH podle postavení v zaměstnání:							
zaměstnanci	%	84,7	85,5	84,1	84,0	83,7	84,8
zaměstnavatelé	%	3,0	2,7	3,1	2,9	3,5	3,1
pracující na vlastní účet	%	9,6	9,1	10,3	10,9	11,4	11,3
Míra ekonomické aktivity	%	58,5	59,7	58,3	57,9	58,1	57,2
v tom: muži		68,2	69,6	68,0	67,1	67,4	66,7
ženy		49,1	50,0	48,8	49,0	49,1	48,0
Míra zaměstnanosti	%	55,4	56,9	56,4	54,6	54,1	53,5
v tom: muži		65,2	67,2	66,5	64,0	63,2	63,2
ženy		45,9	47,0	46,6	45,5	45,3	44,1
Míra nezaměstnanosti	%	5,3	4,6	3,3	5,7	6,9	6,4
v tom: muži		4,4	3,5	2,3	4,7	6,2	5,3
ženy		6,6	6,1	4,6	7,0	7,9	8,0
NEZAMĚSTANOST k 31. 12. (MPSV)							
Uchazeči o zaměstnání evidovaní úřady práce	osoby	20 060	16 202	17 874	28 566	29 410	25 605
z toho: ženy		10 947	8 736	9 278	13 267	13 687	12 444
absolventi škol a mladiství		1 759	1 271	1 425	2 351	2 196	2 185
osoby se zdravotním postižením		3 551	3 348	3 205	3 870	4 159	3 684
s nárokem na podporu v nezaměstnanosti		6 739	5 998	8 407	11 319	11 071	7 936
dosažitelní		18 824	15 233	17 082	27 828	29 011	25 187
v tom podle věku:							
15-24 let		3 683	2 589	3 146	5 288	4 957	4 793
25-34 let		4 974	3 827	4 215	6 847	6 720	5 678
35-44 let		4 206	3 404	3 780	6 069	6 595	5 849
45-54 let		4 882	4 167	4 433	6 677	6 911	5 888
55 a více let		2 315	2 215	2 300	3 685	4 227	3 397
průměrný věk	roky	38,7	39,8	39,2	38,9	39,6	39,0
v tom podle dosaženého vzdělání:							
základní a bez vzdělání	osoby	4 209	3 460	3 586	4 938	5 097	4 651
střední bez maturity	osoby	10 086	7 991	8 957	15 070	15 561	13 032
střední s maturitou	osoby	4 925	3 991	4 463	7 149	7 464	6 611
vysokoškolské	osoby	840	760	868	1 409	1 288	1 311
z toho podle klasifikace zaměstnání:							
nemanuální pracovníci	osoby						
vysoce kvalifikovaní (třídy 1 - 3)		2 847	2 320	2 498	3 934	4 175	3 398
s nižší kvalifikací (třídy 4 a 5)		5 015	3 745	4 043	6 410	7 051	7 256

Tab. 2.2 Vybrané ukazatele za Kraj Vysočina – sociální vývoj

	Měřicí jednotka	2006	2007	2008	2009	2010	2011
manuální pracovníci	osoby						
kvalifikovaní (třídy 6 - 8)		6 504	5 022	5 739	10 509	11 448	8 920
nekvalifikovaní (třída 9)		4 611	3 800	3 979	5 331	5 701	5 146
z toho podle délky evidence:							
do 3 měsíců	osoby	5 924	5 360	7 763	9 440	11 246	8 545
3-6 měsíců	osoby	3 402	2 787	3 227	6 364	4 734	4 454
6-12 měsíců	osoby	2 923	2 409	2 334	6 548	4 324	3 388
od 1 roku do 2 let	osoby	2 790	1 792	1 550	3 347	5 073	3 963
více než 2 roky	osoby	5 021	3 854	3 000	2 867	4 033	5 255
Průměrná měsíční podpora v nezaměstnanosti	Kč	4 625	4 874	5 608	5 691	5 659	5 661
Míra registrované nezaměstnanosti	%	7,1	5,6	6,3	10,3	10,7	9,4
v tom: muži		5,7	4,6	5,3	9,6	10,1	8,4
ženy		9,0	7,0	7,7	11,1	11,6	10,8
Dlouhodobá nezaměstnanost ¹⁾	%	2,9	2,1	1,7	2,3	3,4	3,5
Volná pracovní místa	počet	4 071	5 764	2 414	762	916	921
Uchazeči na 1 volné pracovní místo	počet	5	3	7	37	32	28
ZAMĚSTNANOST CIZINCŮ							
Zaměstnaní cizinci k 31. 12.	osoby	6 557	8 482	9 157	5 888	5 854	5 809
z toho ze zemí mimo EU ²⁾		3 433	4 897	5 956	3 288	3 089	2 796
v tom podle postavení na trhu práce:							
evidovaní na úřadech práce	osoby	5 207	7 014	7 363	3 746	3 611	3 717
z toho ženy		1 761	2 472	2 589	1 336	1 208	1 211
s platným živnostenským oprávněním	osoby	1 350	1 468	1 794	2 142	2 243	2 092
z toho ženy		347	371	472	613	646	607
ČISTÝ DISPONIBILNÍ DŮCHOD DOMÁCNOSTÍ							
celkem	mil. Kč	79 031	84 906	91 003	90 967	91 969	.
na 1 obyvatele	Kč	154 625	165 652	176 915	176 522	178 650	.
průměr ČR = 100	%	94,2	95,0	95,6	94,5	95,2	.
VÝBĚROVÉ ŠETŘENÍ MEZD³⁾							
Průměrná hrubá měsíční mzda	Kč	19 988	21 733	23 493	23 760	23 944	.
v tom: muži		22 386	24 589	27 018	26 920	27 185	.
ženy		16 681	17 872	18 927	19 333	19 415	.
Medián mezd	Kč	17 971	19 737	20 961	20 435	21 059	.
v tom: muži		19 578	21 857	23 772	22 505	23 353	.
ženy		15 486	16 485	17 544	17 139	17 485	.
STÁTNÍ SOCIÁLNÍ PODPORA							
Přiznané dávky celkem	počet	1 748 562	1 588 887	942 609	783 654	674 096	579 895
z toho přídavek na dítě		1 241 994	1 187 188	604 505	450 197	341 230	316 322
Hodnota vyplacených dávek celkem	tis. Kč	1 755 379	2 403 869	1 995 420	1 910 522	1 854 973	1 607 671
z toho přídavek na dítě		640 861	597 324	354 084	261 900	209 184	192 402
Hodnota vyplacených dávek státní sociální podpory na 1 obyvatele	Kč	3 434	4 690	3 879	3 707	3 603	3 140
DŮCHODOVÉ POJIŠTĚNÍ (stav v prosinci)							
Příjemci důchodů celkem	počet	136 953	138 684	140 757	142 658	143 725	146 619
z toho ženy		83 013	83 991	84 800	85 472	85 686	86 901
Příjemci starobního důchodu celkem ⁴⁾	počet	72 498	73 839	75 426	77 435	82 970	86 878
z toho ženy		39 497	40 253	40 850	41 586	43 808	45 631
Příjemci předčasného starobního důchodu ⁵⁾	počet	18 769	20 154	21 476	23 386	25 232	28 991
z toho ženy		10 388	11 030	11 720	12 656	13 528	15 300
Podíl příjemců předčasného starobního důchodu na počtu příjemců starobního důchodu celkem ⁶⁾	%	25,9	27,3	28,5	30,2	31,8	34,9
v tom: muži		25,4	27,2	28,2	29,9	31,6	35,0
ženy		26,3	27,4	28,7	30,4	32,0	34,7

Tab. 2.2 Vybrané ukazatele za Kraj Vysočina – sociální vývoj

	Měřicí jednotka	2006	2007	2008	2009	2010	2011
Průměrná měsíční výše důchodu celkem	Kč	7 882	8 421	9 274	9 639	9 704	10 102
v tom: muži		8 333	8 905	9 790	10 201	10 290	10 713
ženy		7 590	8 105	8 934	9 262	9 307	9 682
Průměrná měsíční výše starobního důchodu celkem (sólo)	Kč	7 943	8 486	9 370	9 771	9 847	10 279
v tom: muži		8 760	9 363	10 290	10 747	10 826	11 296
ženy		7 261	7 754	8 591	8 929	8 972	9 359
Podíl průměrné výše starobního důchodu celkem (sólo) na mzdovém mediánu	%	44,2	43,0	44,7	47,8	46,8	50,2
NEMOCENSKÉ POJIŠTĚNÍ							
Výdaje na dávky nemocenského pojištění celkem z toho dávky:	tis. Kč	1 397 058	1 483 280	1 370 894	1 042 511	869 128	833 458
nemocenské		1 171 965	1 221 256	1 100 786	771 405	612 653	563 316
peněžitá pomoc v mateřství		189 203	222 424	235 378	241 799	239 963	244 929
ošetřovné		35 645	39 284	34 347	29 170	16 353	24 957
ZDRAVOTNICTVÍ							
Lékaři celkem (vč. smluvních) ⁷⁾	počet	1 686	1 743	1 796	1 786	1 816	1 845
z toho lékaři v nestátních zařízeních		1 603	1 655	1 709	1 701	1 733	1 758
Lékaři ⁷⁾ na 1 000 obyvatel	počet	3,3	3,4	3,5	3,5	3,5	3,6
Nemocnice							
lůžka	počet	2 814	2 812	2 799	2 794	2 790	2 665
hospitalizovaní pacienti	tis. osob	104,3	106,8	105,3	103,2	101,1	100,7
průměrná ošetřovací doba	dny	7,3	7,0	6,7	6,9	6,7	6,5
využití lůžek	dny	267	268	253	254	246	240
ŠKOLSTVÍ							
Děti, žáci a studenti k 30. 9.	počet						
mateřských škol		14 722	14 946	15 427	15 878	16 520	17 001
základních škol		47 304	45 314	43 371	41 902	41 173	41 009
středních škol vč. konzervatoří (denní studium)		27 271	27 064	26 826	26 629	25 296	24 085
vyšších odborných škol (denní studium)		1 167	1 129	1 082	1 099	1 045	919
Studenti vysokých škol k 31. 12.	počet						
s trvalým bydlištěm v kraji		14 450	15 802	17 105	18 045	18 629	18 785
s místem výuky v kraji		1 399	1 876	2 778	3 219	3 670	3 793
z toho v prezenčním studiu	%	90,5	92,4	86,0	80,5	73,7	.
Absolventi vysokých škol s místem výuky v kraji	počet	34	51	137	498	646	609
KRIMINALITA, NEHODY							
Zjištěné trestné činy	počet	8 184	9 612	8 872	8 984	8 678	8 613
na 1000 obyvatel		16	19	17	17	17	17
Objasněné trestné činy	počet	4 223	4 655	4 287	4 136	3 890	4 586
Usmrcené osoby při dopravních nehodách	počet	53	72	65	34	52	33

¹⁾ podíl dlouhodobě nezaměstnaných (12 měsíců a déle) na pracovní síle

²⁾ v letech 2005-2007 mimo EU 25, v letech 2008-2011 mimo EU 27

³⁾ Zdroj: MPSV ČR (Informační systém o průměrném výděлку) a MF ČR (Informační systém o platu a služebním příjmu); rok 2011 není srovnatelný s předchozími roky, na rozdíl od nich zahrnuje i data za podniky s 1-9 zaměstnanci, fyzické osoby a neziskové instituce

⁴⁾ příjemci tzv. "sólo" starobních důchodů - bez souběhu s vdovským nebo vdoveckým důchodem; od 1. 1. 2010 jsou do počtu příjemců starobních důchodů zahrnuti i příjemci invalidního důchodu po dosažení věku 65 let

⁵⁾ předčasným důchodem se rozumí přiznání kráceného starobního důchodu (sólo) podle § 30 a § 31 zákona č. 155/1995 Sb.

⁶⁾ v letech 2010 a 2011 výpočet z příjemců starobního důchodu celkem bez příjemců starobního důchodu vzniklého přeměnou invalidního důchodu po dosažení věku 65 let

⁷⁾ v roce 2006 bez smluvních lékařů

Tab. 2.3 Vybrané ukazatele za Kraj Vysočina – ekonomický vývoj

	Měřicí jednotka	2006	2007	2008	2009	2010	2011
MAKROEKONOMIKA							
Hrubý domácí produkt (HDP)	mil. Kč	139 668	152 657	152 415	151 101	150 666	.
Vývoj HDP ve stálých cenách (předchozí rok = 100)	%	106,9	104,5	100,3	97,4	102,4	.
Hrubý domácí produkt na 1 obyvatele	Kč	273 262	297 835	296 305	293 213	292 669	.
průměr ČR = 100	%	83,7	83,9	80,3	82,3	81,5	.
Hrubý domácí produkt na 1 zaměstnaného	Kč	610 886	640 626	632 983	649 700	662 191	.
průměr ČR = 100	%	90,8	89,0	85,6	89,3	88,7	.
Hrubá přidaná hodnota (HPH)	mil. Kč	126 529	137 726	137 821	136 200	135 876	.
v tom sektory:							
primární	%	6,5	6,5	5,9	4,7	4,0	.
sekundární	%	50,7	52,4	52,5	50,1	52,0	.
terciární	%	42,8	41,1	41,6	45,2	44,1	.
Tvorba hrubého fixního kapitálu	mil. Kč	27 446	37 832	29 590	29 793	30 837	.
Tvorba hrubého fixního kapitálu na 1 obyvatele	Kč	53 698	73 810	57 524	57 814	59 902	.
průměr ČR = 100	%	64,1	77,0	58,2	65,4	68,3	.
Zaměstnaní v hlavním pracovním poměru (včetně sebezaměstnaných) podle místa pracoviště ¹⁾	osoby	228 632	238 293	240 789	232 571	227 526	.
z toho zaměstnanci		191 936	202 631	204 944	194 249	192 399	.
NÁKLADY PRÁCE							
Měsíční náklady práce na 1 zaměstnance	Kč	25 652	26 472	29 410	28 184	28 812	.
z toho: přímé náklady		18 371	18 962	21 211	20 403	20 803	.
sociální požitky		382	381	333	299	346	.
sociální náklady a výdaje		6 551	6 903	7 633	7 285	7 487	.
personální náklady a výdaje		365	245	280	248	235	.
VĚDA A VÝZKUM							
Výdaje na vědu a výzkum celkem	mil. Kč	517	538	698	646	743	.
z toho: mzdové		204	217	301	288	333	.
financované z veřejných zdrojů		135	149	140	133	154	.
Zaměstnaní ve vědě a výzkumu celkem	přep. os.	605	605	683	648	692	.
z toho výzkumní pracovníci		258	305	387	358	340	.
INFORMAČNÍ A KOMUNIKAČNÍ TECHNOLOGIE							
Domácnosti používající: ²⁾							
osobní počítač	%	38,2	40,4	45,5	50,0	57,5	.
internet	%	25,6	32,0	38,9	46,2	53,0	.
REGISTR EKONOMICKÝCH SUBJEKTŮ							
Registrované subjekty k 31. 12.	počet	97 157	98 957	101 703	100 954	103 510	105 185
z toho fyzické osoby		79 838	80 946	82 718	81 185	82 992	84 458
z toho živnostníci		67 073	68 479	70 136	73 236	75 078	76 387
Z celku jednotky typu podnik k 31. 12. ³⁾	počet	53 878	52 287	57 481	57 802	59 698	62 059
z toho fyzické osoby		43 076	41 301	45 095	46 064	46 914	48 718
z toho živnostníci		36 144	34 516	38 148	40 103	40 492	42 016
Vzniklé subjekty	počet	3 397	3 887	4 599	4 565	4 950	4 365
z toho fyzické osoby		2 546	2 871	3 298	3 232	3 763	3 540
z toho živnostníci		2 416	2 729	3 085	2 875	3 295	3 315
ZEMĚDĚLSTVÍ							
Zemědělská produkce celkem ⁴⁾	mil. Kč	11 449	13 908	13 279	10 741	11 408	.
z toho: rostlinná produkce		4 507	6 804	5 796	4 821	5 337	.
živočišná produkce		6 435	6 786	7 073	5 539	5 653	.
Obhospodařovaná zemědělská půda	ha	367 168	368 807	368 091	367 547	364 600	363 710
z toho orná		282 656	281 593	281 104	286 513	283 052	280 902
Sklizeň: obilovin	t	535 873	650 554	729 618	679 031	610 140	748 051
brambor	t	237 620	288 330	274 813	275 075	254 517	300 698
Stavy hospodářských zvířat k 1. 4. následujícího roku:							
skot	počet	215 601	213 770	210 635	210 629	210 949	211 348
prasata	počet	414 796	367 876	324 725	319 199	280 866	261 287
drůbež	počet	1 065 614	1 101 564	984 949	472 418	448 981	399 710

Tab. 2.3 Vybrané ukazatele za Kraj Vysočina – ekonomický vývoj

	Měřicí jednotka	2006	2007	2008	2009	2010	2011
Výroba masa v jatečně hmotnosti celkem (bez drůbežího)	t	47 656	50 642	52 203	51 639	53 538	52 171
z toho: hovězí (včetně telecího)		10 214	9 683	10 586	11 037	11 001	11 889
vepřové		37 429	40 942	41 605	40 589	42 530	40 270
Výroba mléka	tis. l	452 043	450 274	457 032	449 468	447 592	460 082
LESNICTVÍ							
Zalesňování	ha	1 567	1 388	1 301	1 757	1 928	1 660
Těžba dřeva	m ³ b. k.	1 681 770	1 323 801	1 673 127	1 666 540	1 605 962	1 405 989
z toho nahodilá živelní		438 963	825 887	972 650	348 962	194 092	83 351
PRŮMYSL							
(za subjekty se 100 a více zaměstnanci se sídlem v kraji)							
Průměrný počet subjektů	počet	147	149	150	145	131	140
Tržby z prodeje vlastních výrobků a služeb průmyslové povahy celkem	mil. Kč	112 025	124 572	117 335	89 122	100 552	111 394
na 1 zaměstnance	tis. Kč	2 105	2 327	2 181	2 009	2 283	2 365
Průměrný evidenční počet zaměstnanců	fyz. os.	53 226	53 540	53 797	44 356	44 050	47 092
Průměrná hrubá měsíční mzda zaměstnance	Kč	19 097	20 565	22 377	22 444	23 745	24 131
STAVEBNICTVÍ							
(za subjekty s 50 a více zaměstnanci se sídlem v kraji)							
Průměrný počet subjektů	počet	49	46	42	42	40	41
Základní stavební výroba celkem	mil. Kč	5 888	6 897	6 710	6 753	6 478	7 737
na 1 zaměstnance	tis. Kč	1 153	1 326	1 353	1 285	1 294	1 566
Průměrný evidenční počet zaměstnanců	fyz. os.	5 107	5 201	4 958	5 254	5 007	4 941
Průměrná hrubá měsíční mzda zaměstnance	Kč	17 529	19 280	21 956	23 951	24 876	25 139
Stavební práce dle dodavatelských smluv v tuzemsku podle místa stavby celkem ⁵⁾	mil. Kč	12 296	12 738	12 673	11 338	8 871	10 051
z toho pro veřejné zadavatele		5 150	4 630	4 769	5 907	4 032	3 454
STAVEBNÍ POVOLENÍ A OHLÁŠENÍ							
Orientační hodnota staveb celkem	mil. Kč	12 303	14 627	15 142	16 274	18 470	14 354
z toho: budov (bytových a nebytových)		8 920	11 367	10 282	8 737	10 673	9 294
na ochranu životního prostředí		1 478	1 469	1 854	3 966	4 182	1 713
Průměrná hodnota na 1 stavební povolení	tis. Kč	1 887	2 363	2 097	2 365	3 052	2 215
BYTOVÁ VÝSTAVBA							
Zahájené byty	počet	1 723	1 671	1 591	1 380	1 154	1 238
z toho v rodinných domech		1 068	989	926	881	760	895
Dokončené byty	počet	1 495	1 681	1 729	1 416	1 772	1 347
z toho v rodinných domech		812	985	961	926	1 125	997
Průměrná hodnota 1 m ² obytné plochy dokončeného bytu							
v rodinném domě	Kč	27 933	29 131	29 622	30 028	31 173	32 456
v bytovém domě	Kč	25 416	35 892	37 689	39 481	36 397	26 726
CESTOVNÍ RUCH							
Hromadná ubytovací zařízení k 31. 12.	počet	364	358	348	354	346	398
Lůžka v hromadných ubytovacích zařízeních	počet	19 636	19 750	19 053	19 532	19 954	21 178
Hosté celkem	osoby	407 720	418 701	395 820	358 863	336 225	358 332
z toho ze zahraničí		59 399	63 059	54 532	47 797	46 690	50 462
Průměrná doba pobytu	dny	4,0	3,7	3,5	3,6	3,5	3,6
z toho hostů ze zahraničí		4,4	4,3	3,5	3,2	3,2	3,3

¹⁾ odhad celkového počtu zaměstnaných podle metodiky ESA95 (Evropský systém účtů 1995)

²⁾ tříleté klouzavé průměry (např. údaj roku 2010 je vypočten z dat roku 2009, 2010 a 2011)

³⁾ subjekt, který podle statistického zjišťování nebo administrativních zdrojů vykazuje ekonomickou aktivitu

⁴⁾ v roce 2010 semidefinitivní výsledky

⁵⁾ za subjekty s 20 a více zaměstnanci

Tab. 2.4 Vybrané ukazatele za Kraj Vysočina – vývoj životního prostředí

	Měřicí jednotka	2006	2007	2008	2009	2010	2011
PŮDA (ČÚZK)							
Zemědělská půda k 31. 12.	ha	412 013	411 649	411 288	410 917	410 389	409 911
z toho: orná půda		319 066	318 738	318 384	317 962	317 455	316 832
zahrady a ovocné sady		10 740	10 755	10 773	10 798	10 817	10 821
trvalé travní porosty		82 204	82 153	82 127	82 154	82 114	82 255
Nezemědělská půda k 31. 12.	ha	267 550	267 924	268 259	268 638	269 164	269 649
z toho: lesní pozemky		206 222	206 348	206 465	206 601	206 723	206 842
zastavěné plochy a nádvoří		8 457	8 498	8 548	8 588	8 673	8 717
EKOLOGICKÉ ZEMĚDĚLSTVÍ (MZe)							
Ekologičtí zemědělci	počet	36	64	117	221	309	354
Výměra půdy v ekologickém zemědělství	ha	4 042	4 291	4 484	4 738	6 770	13 211
Výměra půdy v přechodném období	ha	497	850	2 829	8 824	13 288	9 349
Podíl ekologicky obhospodařované půdy na celkové výměře zemědělské půdy	%	1,1	1,2	1,8	3,3	4,9	5,5
VODOVODY A KANALIZACE							
Specifické množství vody fakturované domácnostem na 1 obyvatele	litr/den	84,1	84,6	83,4	82,4	80,1	79,8
Podíl obyvatel bydlících v domech napojených na veřejnou kanalizaci	%	85,2	83,2	83,8	84,5	84,8	85,2
z toho na kanalizaci s koncovou ČOV		68,0	69,0	70,3	70,4	70,6	71,7
Podíl čištěných odpadních vod	%	73,2	81,9	84,7	82,8	85,7	86,1
OVZDUŠÍ							
Měrné emise tuhých znečišťujících látek (REZZO 1-4) ¹⁾	t/km ²	0,76	0,81	0,76	0,75	0,76	.
z toho: velké stacionární zdroje (REZZO 1)		0,09	0,07	0,04	0,04	0,04	.
mobilní zdroje (REZZO 4)		0,40	0,41	0,38	0,40	0,39	.
Měrné emise oxidu siřičitého (REZZO 1-4)	t/km ²	0,44	0,40	0,41	0,40	0,44	.
z toho velké stacionární zdroje (REZZO 1)		0,09	0,08	0,09	0,09	0,09	.
Měrné emise oxidů dusíku (REZZO 1-4)	t/km ²	2,12	2,11	2,00	1,96	1,83	.
z toho: velké stacionární zdroje (REZZO 1)		0,21	0,22	0,20	0,19	0,23	.
mobilní zdroje (REZZO 4)		1,75	1,76	1,71	1,68	1,49	.
Měrné emise oxidu uhelnatého (REZZO 1-4)	t/km ²	3,85	3,85	3,63	3,47	3,13	.
z toho: velké stacionární zdroje (REZZO 1)		0,09	0,16	0,14	0,16	0,16	.
mobilní zdroje (REZZO 4)		2,82	2,80	2,58	2,43	1,97	.
ODPADY							
Produkce podnikového odpadu na 1 obyvatele	kg	1 457	804	760	628	643	.
Produkce komunálního odpadu na 1 obyvatele	kg	305	276	294	340	302	.
Podíl odděleně sbíraných složek komunálního odpadu	%	13,3	14,7	15,0	16,3	16,7	.
Odděleně sbírané složky komunálního odpadu na 1 obyvatele	kg	40,7	40,6	44,1	55,3	50,4	.
Nakládání s odpady celkem	tis. t	343	263	280	282	342	.
z toho nebezpečné odpady	%	2,2	3,8	5,9	6,0	5,0	.
Podíl využitých odpadů	%	25,5	18,9	14,4	13,9	22,1	.
z toho recyklovaných (vč. regenerace)		9,6	11,8	8,2	7,6	6,2	.
Podíl odstraněných odpadů	%	43,1	54,4	52,7	49,6	36,3	.
VÝDAJE NA OCHRANU ŽIVOTNÍHO PROSTŘEDÍ							
Pořízené investice na ochranu životního prostředí podle místa investice na 1 obyvatele	Kč	2 510	2 014	1 661	1 152	1 511	.
Investice na ochranu životního prostředí podle sídla investora	tis. Kč	761 890	661 494	587 135	451 453	570 714	.
z toho: ochrana ovzduší a klimatu	%	12,6	60,8	15,4	7,5	10,2	.
nakládání s odpadními vodami	%	61,5	20,0	66,5	58,3	67,9	.
nakládání s odpady	%	13,6	13,1	12,4	26,6	15,9	.
Neinvestiční náklady na ochranu životního prostředí podle sídla investora	tis. Kč	836 403	830 468	1 006 056	916 190	1 022 298	.
z toho: ochrana ovzduší a klimatu	%	3,3	6,4	5,4	4,8	5,0	.
nakládání s odpadními vodami	%	20,5	19,9	18,9	20,0	19,0	.
nakládání s odpady	%	72,1	68,7	72,6	71,9	72,3	.

¹⁾ od roku 2007 včetně emisí z chovů hospodářských zvířat, od roku 2008 navíc včetně emisí ze stavebních činností

Tab. 3.1 Vybrané ukazatele podle okresů Kraje Vysočina

	Rok, roční průměr	Kraj celkem	v tom okresy				
			Havlíčkův Brod	Jihlava	Pelhřimov	Třebíč	Žďár nad Sázavou
Obyvatelstvo k 31. 12.	2006	511 645	94 925	110 876	72 482	113 987	119 375
	2011 ¹⁾	511 937	95 091	112 181	72 460	113 330	118 875
z toho cizinci (bez azylantů) (%)	2006 ²⁾	1,4	1,5	1,6	1,7	1,4	0,8
	2011	1,5	1,7	2,1	1,8	1,3	1,0
Přírůstek na 1 000 obyvatel: přirozenou měnou	2006-08	1,0	0,6	2,2	-0,5	0,4	1,9
	2009-11	0,4	0,2	1,7	-1,1	-0,2	1,0
stěhováním	2006-08	2,0	3,5	2,5	4,6	0,1	0,5
	2009-11	-1,2	-1,7	0,9	-0,5	-2,2	-2,1
Podíl obyvatel k 31. 12. ve věku (%):							
0-14 let	2006	15,0	14,6	14,8	14,6	15,2	15,8
	2011 ¹⁾	14,7	14,5	15,0	14,2	14,5	15,2
15-64 let	2006	70,3	70,3	70,9	69,6	70,5	70,1
	2011 ¹⁾	68,7	68,5	69,0	67,8	69,4	68,6
65 a více let	2006	14,6	15,1	14,4	15,9	14,3	14,1
	2011 ¹⁾	16,6	17,0	16,0	18,1	16,1	16,3
Průměrný věk k 31. 12.	2006	39,8	40,2	39,8	40,7	39,5	39,1
	2011 ¹⁾	41,1	41,4	40,8	42,0	40,9	40,5
Index stáří (%) (65 a více let / 0-14 let)	2006	97,4	103,5	97,0	109,1	94,6	89,2
	2011 ¹⁾	112,6	117,0	106,9	127,8	111,3	107,2
Index ekonomického zatížení (%) (0-14 let + 65 a více let / 15-64 let)	2006	42,2	42,3	41,1	43,7	41,9	42,6
	2011 ¹⁾	45,5	46,0	45,0	47,6	44,0	45,9
Uchazeči o zaměstnání celkem k 31. 12.	2006	20 060	2 749	4 022	1 599	6 881	4 809
	2011	25 605	4 302	5 272	2 398	7 631	6 002
z toho:							
ženy	2006	10 947	1 602	2 037	874	3 877	2 557
	2011	12 444	2 188	2 365	1 155	3 791	2 945
absolventi škol a mladiství	2006 ²⁾	1 759	227	371	103	611	447
	2011	2 185	321	516	177	640	531
osoby se zdravotním postižením	2006	3 551	578	671	332	927	1 043
	2011	3 684	710	576	395	814	1 189
s nárokem na podporu v nezaměstnanosti	2006 ²⁾	6 739	969	1 483	769	2 045	1 473
	2011	7 936	1 289	1 646	924	2 308	1 769
dosazitelní	2006	18 824	2 571	3 730	1 496	6 547	4 480
	2011	25 187	4 255	5 128	2 351	7 547	5 906
Podíl uchazečů o zaměstnání z celkového počtu uchazečů k 31. 12. (%):							
ve věku 50 a více let	2006	25,3	29,1	25,7	30,5	23,7	23,5
	2011	31,2	35,9	30,4	35,4	29,2	29,4
evidovaných 12 a více měsíců	2006	38,9	36,6	33,6	21,4	45,2	41,6
	2011	36,0	36,6	32,9	21,8	39,5	39,5
Míra registrované nezaměstnanosti k 31. 12. (%)	2006	7,1	5,6	6,1	3,7	11,2	7,6
	2011	9,4	8,9	8,3	6,0	12,6	10,0
v tom: muži	2006	5,7	4,1	5,4	2,9	8,6	6,3
	2011	8,4	7,5	8,2	5,5	11,2	8,6
ženy	2006	9,0	7,6	7,0	4,9	14,6	9,2
	2011	10,8	10,9	8,5	6,8	14,5	12,1
Dlouhodobá nezaměstnanost k 31. 12. (%) ³⁾	2006	2,9	2,2	2,2	0,9	5,3	3,4
	2011	3,5	3,3	2,8	1,3	5,0	4,0

Tab. 3.1 Vybrané ukazatele podle okresů Kraje Vysočina

	Rok, roční průměr	Kraj celkem	v tom okresy				
			Havlíčkův Brod	Jihlava	Pelhřimov	Třebíč	Žďár nad Sázavou
Podíl příjemců předčasného starobního důchodu na počtu příjemců starobního důchodu celkem - stav v prosinci (%) ⁴⁾	2006 ²⁾	25,9	22,8	32,4	22,6	26,3	24,0
	2011	34,9	32,1	40,9	31,1	39,1	29,7
v tom: muži	2006 ²⁾	25,4	23,3	32,2	21,7	26,9	22,1
	2011	35,0	33,4	41,0	31,5	40,4	28,0
ženy	2006 ²⁾	26,3	22,3	32,7	23,5	25,9	25,6
	2011	34,7	31,0	40,8	30,7	37,9	31,3
Zjištěné trestné činy na 1 000 obyvatel	2006 ²⁾	16,0	15,8	20,6	16,2	13,5	14,3
	2011	16,8	16,9	19,1	20,2	14,3	15,0
z toho násilné a mravnostní	2006 ²⁾	1,0	1,1	1,4	0,8	0,9	0,9
	2011	1,2	1,3	1,1	1,0	1,2	1,3
Soukromí podnikatelé (živnostníci) - počet vzniklých na 1 000 obyvatel	2006-08 ²⁾	5,3	5,1	5,8	5,2	5,3	5,4
	2009-11	6,2	6,2	6,2	6,2	6,2	6,0
Podíl zaměstnaných cizinců na pracovní síle k 31. 12. (%)	2006 ²⁾	2,5	2,7	3,6	3,8	1,0	1,7
	2011	2,2	2,3	2,6	3,7	1,1	1,8
Stavební práce dle dodavatelských smluv v tuzemsku podle místa stavby na 1 obyvatele (tis. Kč) ⁵⁾	2006-08 ²⁾	24,5	18,1	33,5	26,2	23,3	21,4
	2009-11	19,6	16,7	25,0	20,4	17,6	18,4
Počet bytů na 1 000 obyvatel:							
zahájených	2006-08 ²⁾	3,2	3,6	5,2	2,5	2,0	2,6
	2009-11	2,4	2,6	3,0	2,6	1,6	2,5
dokončených	2006-08	3,2	3,4	5,8	2,7	2,0	2,0
	2009-11	2,9	3,3	3,8	3,3	1,9	2,7
Hromadná ubytovací zařízení:							
lůžka	2006 ²⁾	19 636	2 201	3 231	3 460	3 339	7 405
	2011	21 178	3 009	3 662	4 274	3 312	6 921
lůžka na 1 000 obyvatel	2006 ²⁾	38,4	23,2	29,7	47,7	28,7	62,6
	2011	41,4	31,6	32,7	59,0	29,2	58,2
Podíl na celkové výměře k 31. 12. (%):							
orné půdy	2006	47,0	47,2	44,4	46,7	56,2	40,3
	2011	46,6	47,0	44,0	46,4	55,9	40,0
zastavěných ploch, nádvoří a dopravních ploch	2006	4,2	4,7	4,2	4,0	4,2	4,0
	2011	4,3	4,8	4,3	4,1	4,3	4,2
Měrné emise (t/km ²) (REZZO 1-3):							
tuhých znečišťujících látek	2006 ²⁾	0,4	0,3	0,6	0,4	0,2	0,3
	2010	0,3	0,3	0,3	0,4	0,2	0,3
oxidu siřičitého	2006 ²⁾	0,4	0,4	0,3	0,5	0,2	0,7
	2010	0,4	0,4	0,3	0,5	0,2	0,7
oxidů dusíku	2006 ²⁾	0,4	0,4	0,5	0,6	0,2	0,3
	2010	0,3	0,2	0,7	0,4	0,2	0,3
oxidu uhelnatého	2006 ²⁾	1,0	1,2	0,9	1,2	0,7	1,1
	2010	1,2	1,2	1,3	1,3	0,8	1,2

¹⁾ promítnuty výsledky Sčítání lidu, domů a bytů, které se uskutečnilo k 26. 3. 2011

²⁾ údaje za rok 2006 nejsou přepočteny na území okresů platné od 1. ledna 2007

³⁾ podíl dlouhodobě nezaměstnaných (12 měsíců a déle) na pracovní síle

⁴⁾ údaje za příjemce tzv. "sólo" důchodů - bez souběhu s vdovským nebo vdoveckým důchodem; předčasným důchodem se rozumí přiznání kráceného starobního důchodu podle § 30 a § 31 zákona č. 155/1995 Sb.

⁵⁾ za subjekty s 20 a více zaměstnanci