

## 4. PRÁCE A MZDY

### A. Zaměstnanost a nezaměstnanost

Český statistický úřad provádí **Výběrové šetření pracovních sil (VŠPS)**, které je zdrojem informací o trhu práce zjišťovaných osobním rozhovorem v domácnostech respondentů. Metodika ukazatelů VŠPS koresponduje s definicemi a doporučeními Mezinárodní organizace práce (*International Labour Organisation - ILO*) a umožňuje mezinárodní srovnatelnost charakteristik trhu práce.

**Pracovní síla** zahrnuje všechny osoby patnáctileté a starší, které jsou zaměstnané nebo nezaměstnané.

- Za **zaměstnané** se považují všechny osoby patnáctileté a starší, obvykle bydlící na sledovaném území, které v průběhu referenčního týdne pracovaly alespoň 1 hodinu za mzdu, plat nebo jinou odměnu, nebo sice nebyly dočasně v práci (z důvodu dovolené, úpravy pracovní doby, nemocenské, mateřské nebo otcovské dovolené, odborné přípravy související se zaměstnáním), ale měly formální vztah k zaměstnání. Hlavním kritériem pro zařazení mezi zaměstnané je tedy vyvíjení jakékoliv odměňované pracovní aktivity. Není proto rozhodující, zda pracovní aktivita těchto osob měla trvalý, dočasný, sezónní či příležitostný charakter a zda měly jen jedno nebo více souběžných zaměstnání, nebo zda současně studovaly, pobíraly nějaký důchod apod.

Podle mezinárodní metodiky jsou mezi zaměstnané zahrnovány:

- osoby pracující ve vlastní či rodinné firmě,
- profesionální i neprofesionální příslušníci armády, osoby ve výkonu civilní služby,
- osoby na mateřské dovolené, které před nástupem pracovaly.

Podle mezinárodní metodiky nejsou mezi zaměstnané zahrnovány:

- osoby na mateřské dovolené, které před nástupem nepracovaly, a osoby na další mateřské (rodičovské) dovolené - jsou klasifikovány jako nezaměstnané nebo osoby ekonomicky neaktivní podle toho, zda splňují či nesplňují podmínky ILO.

Podle výše uvedené definice jsou např. učni, studenti, osoby v domácnosti a další osoby zabývající se především mimoekonomickými aktivitami, kteří však v referenčním období odpracovali alespoň 1 hodinu za plat či odměnu nebo měli formální vztah k zaměstnání, považováni za zaměstnané.

- **Nezaměstnaní** jsou všechny patnáctileté a starší osoby, které ve sledovaném období současně splňovaly dále uvedené tři základní podmínky:
  - byly bez práce, to znamená, že v referenčním týdnu neodpracovaly ani jednu hodinu za plat či odměnu ani neměly práci, ve které by byly dočasně nepřítomny,
  - hledaly aktivně práci. Formou aktivního hledání práce se rozumí hledání práce prostřednictvím úřadu práce, prostřednictvím soukromých zprostředkovatelů práce, přímo v podnicích, prostřednictvím příbuzných a známých, využíváním inzerce, umisťováním nebo aktualizací životopisů on-line, absolvováním testů, pohovorů nebo zkoušek, podnikáním kroků pro založení vlastní firmy,
  - byly připraveny k nástupu do práce, tj., během referenčního období byly k dispozici okamžitě nebo nejpozději do 14 dnů. Kromě těchto osob jsou podle definice Eurostatu klasifikovány jako nezaměstnaní i osoby, které práci nehledají, protože ji již našly, ale nástup je stanoven na pozdější dobu (nejpozději do tří měsíců).

Pokud osoby nesplňují alespoň jednu ze tří uvedených podmínek, jsou klasifikovány buď jako zaměstnané, nebo **ekonomicky neaktivní**.

**Postavení v zaměstnání** je klasifikováno podle klasifikace ICSE-CZ, která je plně kompatibilní s mezinárodní klasifikací ICSE-93.

- **Zaměstnanci** jsou všechny osoby s formální vazbou k zaměstnání bez ohledu na to, zda v referenčním týdnu skutečně pracovaly či nikoliv. Formální vazbou k zaměstnání se rozumí především pracovní poměr (v současné legislativní úpravě pracovní smlouva, jmenování a volba), dále dohoda o provedení práce a dohoda o pracovní činnosti, popřípadě další smluvní vztahy mimo oblast pracovního práva (např. autorské smlouvy). Mezi zaměstnance patří podle ILO rovněž

příslušníci armády (vojáci z povolání, do roku 2004 i vojáci v základní službě). Od roku 2012 jsou mezi zaměstnance zahrnováni členové produkčních družstev. Časové řady jsou zpětně přepočítány.

- **Podnikatelé** jsou zaměstnavatelé, kterým ve VŠPS odpovídá skupina **podnikatelé se zaměstnanci**, a pracovníci na vlastní účet, kterým odpovídá skupina **podnikatelé bez zaměstnanců**. Mezi podnikatele jsou zařazováni i pomáhající rodinní příslušníci bez ohledu na počet hodin odpracovaných během referenčního týdne.

**Obecná míra nezaměstnanosti (ILO)** je ukazatel získaný z výsledků VŠPS podle mezinárodních definic a doporučení. Jedná se o podíl nezaměstnaných na pracovní síle (součtu zaměstnaných a nezaměstnaných).

**Míra zaměstnanosti** je vyjádřena podílem zaměstnaných na počtu všech osob ve věku patnáct a více let.

**Míra ekonomické aktivity** je konstruována podle metodiky ILO a Eurostatu, tj. jako podíl celkové pracovní síly na celkovém počtu osob v produktivním věku, tedy ve stáří patnáct a více let.

Za **dlouhodobě nezaměstnané** jsou považovány osoby, které byly v referenčním týdnu nezaměstnané déle než jeden rok.

**Míra dlouhodobé nezaměstnanosti** vyjadřuje podíl dlouhodobě nezaměstnaných na pracovní síle.

**Pracující důchodci** jsou osoby, jejichž status odpovídá osobám pobírajícím důchod a přitom v referenčním období splňovaly kritérium pro zařazení mezi zaměstnané.

**Neformální vzdělávání** je institucionalizované, záměrné a plánované poskytovatelem vzdělávání a nekončí završením určitého stupně vzdělání. Může však být výstupním certifikátem zakončeno. Oproti formálnímu vzdělávání bývá kratší a co do náplně pružnější.

\* \* \*

*Poznámka:*

1. *Číselné údaje v absolutním vyjádření* jsou uváděny v tisících. Rozdíly mezi údajem za celek a součtem dílčích údajů v přílohových tabulkách vyplývají ze skutečnosti, že úhrn není součtem zaokrouhlených dílčích údajů, ale zaokrouhleným celkovým údajem. Absolutní i relativní údaje ve všech textových a přílohových tabulkách a v textu jsou vypočítány z nezaokrouhlených čísel.

2. *Údaje "nezjištěno"* v jednotlivých tabulkách zahrnují odmítnuté odpovědi, odpověď "nevím", resp. jiný případ nezjištěné odpovědi respondenta.

3. *V publikacích vycházejících z výsledků VŠPS (Trh práce, Zaměstnanost a nezaměstnanost v ČR podle výsledků Výběrového šetření pracovních sil – čtvrtletní údaje, roční průměry)* jsou uváděné údaje podrobněji strukturované z hlediska věku, vzdělání, regionů apod. Tyto publikace naleznete na stránkách ČSÚ na adrese:

<https://www.czso.cz/csu/czso/zamestnanost-nezamestnanost>.

## B. Mzdy a náklady práce

Údaje v tabulkách č. 4-35 až 4-36 jsou z datového výstupu ČSÚ **Struktura mezd zaměstnanců**, který vychází z Informačního systému o průměrném výděлку, zajištěného Ministerstvem práce a sociálních věcí a Informačního systému o platu, jenž má na starost Ministerstvo financí. Publikace včetně metodiky je dostupná na stránkách ČSÚ na adrese: <https://www.czso.cz/csu/czso/struktura-mezd-zamestnancu-2021>

**GPG** – Gender Pay Gap je relativní rozdíl průměru či mediánu mzdy mužů a žen (vztažený k mediánu či průměru mzdy mužů). Vyjadřuje se v procentech. Vyšší hodnota tohoto indexu nemusí nutně znamenat existenci diskriminace na trhu práce. Z větší části lze rozdíl vysvětlit působením dalších faktorů s odlišnou strukturou u mužů a žen (kromě vzdělání se jedná např. o odvětví, postavení v zaměstnání, počet odpracovaných hodin, aj.).

**Uchazeči o zaměstnání v evidenci úřadu práce** jsou fyzické osoby, které osobně požádají o zprostředkování vhodného zaměstnání krajskou pobočkou úřadu práce, v jejímž obvodu mají trvalé bydliště. Při splnění zákonem stanovených podmínek jsou krajskou pobočkou úřadu práce zařazeny do evidence uchazečů o zaměstnání.

**Podíl nezaměstnaných osob** vyjadřuje v procentech podíl dosažitelných uchazečů o zaměstnání v evidenci úřadu práce ve věku 15–64 let ze všech obyvatel ve stejném věku. Ministerstvo práce a sociálních věcí začalo tento nový ukazatel měsíčně zveřejňovat od listopadu 2012. Ukazatel nahrazuje doposud zveřejňovanou míru registrované nezaměstnanosti, která poměřuje všechny dosažitelné uchazeče o zaměstnání pouze k ekonomicky aktivním osobám. Od ledna 2013 jsou zveřejňovány údaje pouze podle nového výpočtu.

\* \* \*

### Použité klasifikace

- Údaje o **odvětví** činnosti jsou členěny podle sekcí Klasifikace ekonomických činností (**CZ-NACE**) platné k 1. 1. 2008. Klasifikace je kompatibilní s mezinárodní klasifikací NACE Rev.2.
- Členění podle **zaměstnání** je zpracováno podle klasifikace **CZ-ISCO** (zavedena s účinností od 1. 1. 2011).
- Členské státy EU uplatňují od roku 2014 klasifikaci ISCED 2011 ve vykazování statistik v oblasti **vzdělávání**. Klasifikace **CZ-ISCED 2011** je česká verze mezinárodního standardu ISCED. Jde o překlad tohoto mezinárodního standardu s tím, že je použita terminologie zavedená a běžně používaná v České republice. Klasifikace ISCED slouží jako nástroj pro sběr a předkládání statistik v oblasti vzdělávání jak na národní, tak i mezinárodní úrovni.

\* \* \*

Při práci s tabulkami je třeba mít stále na zřeteli, že údaje jsou zjišťovány výběrovými metodami, a proto jejich přesnost klesá se snižující se velikostí vzorku.

## 4 LABOUR AND EARNINGS

### A. Employment and unemployment

The Czech Statistical Office carries out the **Labour Force Sample Survey (LFSS)**, which serves as a source of information on the labour market acquired, by means of personal interviews in households of respondents. The methodology of indicators measured by the LFSS is in line with the definitions and recommendations of the International Labour Organisation (ILO) and thus enables labour market characteristics can be compared internationally.

The **labour force** includes all persons aged 15+ years who are employed or unemployed.

- The **employed** include all persons aged 15+ years with usual residence in the surveyed territory, who performed work for at least one hour for wage or salary in cash or in kind during the reference week, or who were not temporarily at work (due to holidays, a modification of working hours, a sick leave, a maternity or a paternity leave, a professional preparation related to employment), yet had a formal attachment to their job during the reference period. The main criterion for a person to be included into the employed is they perform any remunerated work activity. Therefore, it does not matter whether their working activity was permanent, temporary, seasonal, or occasional, or had one job or multiple jobs performed in parallel, or whether they were studying or receiving some type of pension, etc. at the same time.

According to the international methodology, the employed include:

- persons running their own business or working in a family company;
- professional soldiers and conscripts of the armed forces, including persons serving compulsory community service; and
- persons on maternity leave, who were jobholders before the leave.

According to the international methodology, the employed exclude:

- persons on maternity leave, who were not jobholders before the leave, and persons on prolonged maternal (parental) leave, who are classified as the unemployed or economically inactive persons depending on they comply with the ILO conditions or not.

According to the aforementioned definition, e.g. apprentices, students, housepersons, and other persons engaged, first of all, in other-than-economic activities, who, however, have worked for at least one hour for wage or salary or had a formal attachment to their job in the reference period, are considered the employed.

- The **unemployed** are all persons aged 15+ years who in the reference period simultaneously met the three conditions as follows:
  - were jobless, i.e. during the reference week they did not work even for a single hour for wage or salary, or had no job which they would have been temporarily absent from;
  - were seeking employment in an active manner. "In an active manner" shall mean the seeking of work by means of a labour office, through private employment agencies, directly in enterprises, via relatives and acquaintances, by using advertisements, placing or updating an on-line curriculum vitae, undergoing tests, interviews, or examinations, taking steps to establish their own business;
  - were ready to start to work immediately or within two weeks, at the latest. Besides these persons, persons who are not seeking a job, because they have already found one, but they should start to work later, within three months at the latest, are classified as the unemployed according to the Eurostat definition.

Persons, which do not comply with one of the three aforementioned conditions, at least, are classified either as the employed, or as the **economically inactive**.

**Employment status** or **status in employment** is determined and classified according to the national version ICSE-CZ of the International Classification of Status in Employment (ICSE-93), which the national version is fully compatible with.

- **Employees** are all persons with a formal attachment to their job, irrespective they have worked in the reference week or not. The formal attachment to a job shall mean, first of all, an employment contract (employment contract, appointment or delegation, or election according to the current legislation), contract for work and contract on works, and, as the case may be, other contractual

relations outside the domain of the labour law (e.g. copyright contracts). Members of armed forces as professional soldiers and also conscripts of compulsory military service till 2004, are taken as employees according to the ILO as well. Since 2012 employees include members of producers' cooperatives. Time series were retrospectively recalculated.

- The **self-employed** shall mean the group of employers which is in the LFSS subdivided into two subgroups of the **self-employed with employees** and the own-account workers, that is the **self-employed without employees**. The self-employed also include family workers no matter how many hours they worked in the reference week.

The **general unemployment rate** (ILO definition) is an indicator calculated from the LFSS results according to international definitions and recommendations. It is constructed as the share of the number of unemployed persons in the total labour force (the sum of the employed and the unemployed).

The **employment rate** is the share of the employed in the total number of all persons aged 15+ years.

The **participation rate** is constructed according to the ILO and Eurostat methodology as the share of the total labour force, the persons employed and the persons unemployed, in the number of persons aged 15+ years, i.e. working age population.

The **long-term unemployed** are persons, who in the reference week were unemployed for more than one year.

The **long-term unemployment rate** is the share of the long-term unemployed in the labour force.

**Working pensioners** are persons the usual status of whom corresponds to persons receiving an old-age pension and, at the same time, they comply with the criterion to be included into the employed in the reference period.

**Non-formal education** is institutionalised, intentional and planned by an education provider and is not terminated by completion of a certain level of education. It may, however, be completed by granting a certificate. Unlike formal education it is usually shorter and more flexible in terms of its content.

\* \* \*

Notes:

1) **Figures in absolute numbers** are given in thousands. Differences between the data for the total and the sum of partial data in tables enclosed result from the fact that the total is not a sum of rounded partial data, but the rounded total of non-rounded partial data. Both absolute and relative figures in all tables in the text and in enclosed tables, and in the text are calculated from non-rounded numbers.

2) **"Not identified"** in the tables stays for refused answers, answers "I do not know", and any other case of an unidentified answer of the respondent.

3) In the **publications based on the LFSS results** (Labour Market in the CR, Employment and Unemployment in the CR as Measured by the Labour Force Sample Survey – Quarterly Data, Annual Averages) data provided are broken down in a greater detail by age, educational attainment, Region, etc. You can find these publications on the CZSO website at: <https://www.czso.cz/csu/czso/employment-and-unemployment> .

## **B. Wages and labour costs**

Results in Tables 4-35 to 4-36 are taken over from the CZSO data publication of **Structure of Earnings Survey** based on the Information System on Average Earnings, which is administered by the Ministry of Labour and Social Affairs, and on the Salary Information System, which is administered by the Ministry of Finance. The publication, including the methodology applied, is available at [Structure of Earnings Survey - 2021 | CZSO](#).

The **GPG** means the gender pay gap, which is the relative difference in the average wage or median wage of men and of women related to the median wage of males and expressed as percentage. A higher value of the

GPG does not necessarily mean discrimination on the labour market. In most cases the difference can be explained by the influence of other factors, which have a different structure for men and women. These are, besides education, for example, economic activities, occupations, number of hours worked, etc.

**Job applicants kept in the labour office register** are natural persons having permanent residence in the area of a labour office regional branch, who have asked in person the labour office to facilitate a suitable job for them. In case they comply with conditions stipulated by law the regional branch of the labour office put them into the job applicants register.

The **share of unemployed persons** is the percentage of available job applicants kept in the labour office register aged 15–64 years in the population of the same age. The Ministry of Labour and Social Affairs started to publish the new indicator monthly since November 2012. The indicator replaced the registered unemployment rate published before, which measures all available job applicants only to economically active persons. Since January 2013 data are published only according to the new calculation.

\* \* \*

### **Classifications used**

- Data on **economic activities** are broken down by section of the Classification of Economic Activities (CZ-NACE), the version valid since 1 January 2008. The Classification is a national version that fully corresponds to the international Statistical Classification of Economic Activities in the European Community (NACE Rev. 2).
- The breakdown by **occupation** is made according to the classification of **CZ-ISCO**, effective since 1 January 2011, which is the Czech national version of the International Standard Classification of Occupations 2008 (ISCO-08).
- Since 2014 the EU Member States use the International Standard Classification of Education (ISCED 2011) for the **education statistics**. The Czech national classification of **CZ-ISCED 2011** fully corresponds to the ISCED 2011. It is the translation of the international standard, which applies terminology which is established and in common use in the Czech Republic. The ISCED serves as a tool for the data collection and production of statistics on education, both on the national and international levels.

\* \* \*

Working with tables it is necessary to keep in mind that data were acquired applying sampling methods and therefore their accuracy decreases as the sample diminishes.

## 4 - 1. Míra ekonomické aktivity a ekonomicky aktivní obyvatelstvo

## Participation rate and economically active population

Pramen: Výběrové šetření pracovních sil ČSÚ

Source: Labour Force Sample Survey CZSO

Věková skupina (v letech) Age group (years)	1993	2000	2010	2015	2018	2019	2020	2021
	Ekonomicky aktivní obyvatelstvo (tis. osob)				Economically active population (thous. persons)			
<b>Ženy</b> <b>Women</b>	<b>2 261,2</b>	<b>2 298,8</b>	<b>2 279,8</b>	<b>2 347,3</b>	<b>2 415,1</b>	<b>2 409,7</b>	<b>2 376,9</b>	<b>2 378,0</b>
15–19	147,3	46,9	15,5	13,2	11,5	13,9	10,5	11,6
20–24	196,5	263,7	143,7	129,3	113,2	107,3	89,7	92,2
25–29	219,4	269,2	243,7	233,6	229,1	222,1	205,3	191,4
30–34	252,9	257,8	286,6	238,8	229,9	219,6	220,9	221,6
35–39	339,1	289,8	340,5	346,6	312,3	296,6	273,2	276,0
40–44	374,8	315,3	310,0	372,5	404,9	405,4	399,5	377,4
45–49	361,9	365,1	310,2	316,5	347,2	368,4	390,5	410,0
50–54	235,4	334,2	305,2	306,0	316,9	313,4	312,1	313,8
55–59	66,5	106,3	234,1	260,1	264,3	280,2	289,8	291,7
60–64	34,8	29,7	59,8	84,5	122,7	118,2	123,3	132,1
65+	32,6	20,8	30,6	46,1	63,1	64,7	61,9	60,1
15–64	2 228,6	2 277,9	2 249,2	2 301,2	2 352,1	2 345,0	2 314,9	2 317,9
<b>Muži</b> <b>Men</b>	<b>2 832,4</b>	<b>2 887,3</b>	<b>2 989,1</b>	<b>2 962,7</b>	<b>3 000,3</b>	<b>3 002,5</b>	<b>2 995,1</b>	<b>2 985,9</b>
15–19	175,8	56,4	25,7	17,3	15,9	15,8	15,5	15,3
20–24	330,3	353,1	215,5	186,8	156,2	149,3	147,1	144,8
25–29	342,9	410,4	358,9	325,6	319,3	313,0	305,9	291,6
30–34	319,3	342,1	459,2	369,0	363,5	361,5	359,8	357,0
35–39	373,9	337,8	436,1	451,2	401,1	389,9	381,2	375,8
40–44	399,0	338,0	348,6	427,9	464,3	460,3	451,9	436,7
45–49	363,4	376,9	336,0	338,5	375,8	401,6	422,2	442,8
50–54	254,0	354,3	315,3	321,7	334,4	332,8	332,2	335,8
55–59	163,5	228,7	315,0	290,7	282,2	290,9	301,3	307,7
60–64	63,2	52,4	132,5	171,3	202,3	199,3	191,3	190,8
65+	47,1	37,4	46,2	62,7	85,2	88,2	86,6	87,6
15–64	2 785,3	2 850,0	2 942,9	2 900,0	2 915,1	2 914,3	2 908,5	2 898,3
	Míra ekonomické aktivity (v %)				Participation rate (%)			
<b>Ženy</b> <b>Women</b>	<b>52,3</b>	<b>51,6</b>	<b>49,3</b>	<b>51,3</b>	<b>52,8</b>	<b>52,6</b>	<b>51,8</b>	<b>51,9</b>
15–19	33,1	13,9	5,3	5,9	5,1	6,0	4,5	4,8
20–24	53,8	61,8	42,5	43,6	45,4	44,9	38,4	39,7
25–29	64,4	64,9	67,1	69,0	69,9	69,3	66,4	65,5
30–34	80,2	76,5	64,7	66,3	65,5	62,6	63,3	63,7
35–39	89,8	86,7	80,8	79,2	80,5	79,2	74,6	76,2
40–44	91,4	91,3	90,7	89,1	89,0	89,6	90,4	88,9
45–49	91,9	91,1	91,7	93,4	93,4	93,4	93,7	93,7
50–54	78,2	82,1	88,7	91,6	92,7	92,7	92,5	91,7
55–59	26,0	32,6	60,2	77,2	84,9	87,8	88,2	87,0
60+	6,0	4,5	6,7	8,7	12,0	11,7	11,8	12,3
<b>Muži</b> <b>Men</b>	<b>71,3</b>	<b>69,8</b>	<b>68,0</b>	<b>68,0</b>	<b>68,7</b>	<b>68,5</b>	<b>68,1</b>	<b>68,0</b>
15–19	37,9	16,0	8,3	7,3	6,7	6,5	6,2	6,0
20–24	86,2	79,4	60,0	60,2	59,7	59,3	59,5	58,8
25–29	96,4	95,0	91,9	91,8	92,9	92,4	93,0	93,9
30–34	97,8	97,4	97,9	96,5	97,5	97,1	97,0	96,6
35–39	97,3	97,3	97,7	97,4	97,1	97,5	97,2	96,8
40–44	96,9	96,2	96,6	96,9	96,7	96,4	96,4	96,6
45–49	93,6	94,7	95,9	95,2	95,9	96,4	95,9	96,0
50–54	88,3	89,9	91,9	93,8	94,6	94,9	94,7	94,3
55–59	71,1	75,8	85,3	88,1	90,6	90,7	90,8	90,9
60+	14,9	11,8	17,9	20,5	24,0	23,8	22,8	23,0

#### 4 - 2. Ekonomicky aktivní obyvatelstvo v zemích EU<sup>1)</sup> Economically active population in the EU countries<sup>1)</sup>

Pramen: Eurostat 14. 7. 2022

Source: Eurostat, 14 July 2022

Území, země	Ekonomicky aktivní obyvatelstvo (tis. osob) <i>Economically active population (thous. persons)</i>				Míra ekonomické aktivity (v %) <i>Participation rate (%)</i>				Territory, country
	2010		2021 <sup>1)</sup>		2010		2021 <sup>1)</sup>		
	ženy <i>Women</i>	muži <i>Men</i>	ženy <i>Women</i>	muži <i>Men</i>	ženy <i>Women</i>	muži <i>Men</i>	ženy <i>Women</i>	muži <i>Men</i>	
<b>EU 27</b>	<b>92 596,9</b>	<b>111 425,5</b>	<b>96 596,0</b>	<b>111 192,4</b>	<b>63,7</b>	<b>77,0</b>	<b>68,5</b>	<b>78,7</b>	<b>EU27</b>
Belgie	2 206,8	2 649,3	2 400,0	2 717,7	61,8	73,4	65,7	73,7	Belgium
Bulharsko <sup>1)</sup>	1 575,0 <sup>1)</sup>	1 812,4	1 466,1	1 689,2 <sup>1)</sup>	62,2 <sup>1)</sup>	71,1	67,7	76,2	Bulgaria
<b>Česko</b>	<b>2 249,2</b>	<b>2 942,9</b>	<b>2 317,9</b>	<b>2 898,3</b>	<b>61,5</b>	<b>78,6</b>	<b>69,6</b>	<b>83,3</b>	<b>Czechia</b>
Dánsko	1 339,4	1 482,1	1 401,7	1 535,9	74,6	81,3	76,6	82,6	Denmark
Estonsko	326,2	335,3	319,1	339,5	71,1	76,8	76,8	81,4	Estonia
Finsko	1 274,2	1 360,0	1 290,9	1 388,1	72,5	76,4	77,2	80,3	Finland
Francie	13 369,8	14 712,1	14 495,2 <sup>2)</sup>	15 124,9 <sup>2)</sup>	65,8	74,9 <sup>2)</sup>	70,0 <sup>2)</sup>	76,2 <sup>2)</sup>	France
Chorvatsko	857,5	1 013,3	828,0	957,4	59,6	70,6	63,7	73,6	Croatia
Irsko	995,4	1 210,1	1 154,7	1 289,3	64,5	78,7	69,9	79,4	Ireland
Itálie	10 034,1	14 168,8	10 415,7	13 781,8	51,1	73,1	55,4	73,6	Italy
Kypr	195,8	212,8	216,5	235,1	67,4	80,4	71,0	82,7	Cyprus
Litva	757,0	737,2	697,8	716,5	68,6	72,0	77,2	79,2	Lithuania
Lotyšsko	522,5	511,1	438,4	453,7	70,8	75,3	73,0	78,8	Latvia
Lucembursko	100,2	128,4	149,6	170,1	60,3	76,0	69,9	76,4	Luxembourg
Maďarsko	1 934,0	2 236,6	2 212,4	2 515,6	56,3	67,8	71,2	81,1	Hungary
Malta	59,8	112,6	112,3	159,0	42,5	77,8	68,8	85,7	Malta
Německo <sup>1)</sup>	18 537,5 <sup>1)</sup>	21 640,8	19 495,4	22 178,9 <sup>1)</sup>	70,9 <sup>1)</sup>	82,4	74,6	82,7	Germany
Nizozemsko	3 967,4	4 610,8	4 472,1	4 899,5	72,3	83,3	80,2	87,1	Netherlands
Polsko <sup>1)</sup>	7 581,9 <sup>1)</sup>	9 296,7	7 630,9	9 183,6 <sup>1)</sup>	58,5 <sup>1)</sup>	72,1	66,1	79,5	Poland
Portugalsko	2 499,0	2 667,0	2 482,6	2 474,4	69,7	77,8	72,8	77,7	Portugal
Rakousko	1 931,1	2 216,0	2 119,3	2 395,5	68,9	80,0	72,6	81,9	Austria
Rumunsko <sup>1)</sup>	3 870,2 <sup>1)</sup>	5 087,7	3 372,5	4 752,0 <sup>1)</sup>	56,2 <sup>1)</sup>	73,7	55,3	75,6	Romania
Řecko	2 113,7	2 830,9	2 006,0	2 485,6	57,5	78,3	59,6	75,0	Greece
Slovensko	1 205,1	1 491,0	1 272,2	1 436,7	61,3	76,1	70,6	78,6	Slovakia
Slovinsko	465,5	551,3	462,2	540,0	67,4	75,4	72,0	77,8	Slovenia
Španělsko	10 339,7	12 870,2	10 824,8 <sup>2)</sup>	12 081,4 <sup>2)</sup>	66,3	80,6 <sup>2)</sup>	69,7 <sup>2)</sup>	77,8 <sup>2)</sup>	Spain
Švédsko	2 288,9	2 537,9	2 541,6	2 792,4	76,2	81,9	80,8	84,8	Sweden

<sup>1)</sup> osoby ve věku 15–64 let<sup>1)</sup> zlom časové řady<sup>2)</sup> odlišná definice<sup>1)</sup> Persons aged 15–64 years.<sup>1)</sup> break in time series<sup>2)</sup> Definition differs.



### 4 - 3. Ekonomicky neaktivní obyvatelstvo podle věku a vybraných důvodů v zemích EU v roce 2021

*Economically inactive population by age and by selected reason of inactivity in the EU countries, in 2021*

Pramen: Eurostat 26. 7. 2022

Source: Eurostat, 26 July 2022

podíl ekonomicky neaktivní populace v %

Percentage of population outside the labour force

Území, země	Studují či se jinak připravují na výkon povolání <i>Education or training</i>		Péče o děti či zdravotně postižené dospělé <i>Care of adults with disabilities or children</i>		Zdravotní důvody <i>Own illness or disability</i>		Ostatní důvody <i>Other</i>		Territory, country			
	15–24 let 15–24 years		25–49 let 25–49 years		50–64 let 50–64 years		15–74 let 15–74 years					
	ženy <i>Women</i>	muži <i>Men</i>	ženy <i>Women</i>	muži <i>Men</i>	ženy <i>Women</i>	muži <i>Men</i>	ženy <i>Women</i>	muži <i>Men</i>				
<b>EU 27</b>	<b>57,9</b>	<b>55,4</b>	<b>27,8</b>	<b>3,6</b>	<b>27,1</b>	<b>33,0</b>	<b>24,0</b>	<b>31,4</b>	<b>EU27</b>			
Belgie	82,3	76,9	21,5	1)	1)	31,4	1)	32,1	10,7	20,3	Belgium	
Bulharsko	1)	1)	18,0	1)	1)	1)	1)	16,3	22,3	Bulgaria		
<b>Česko</b>	<b>65,4</b>	<b>86,8</b>	<b>48,4</b>	1)	1)	<b>45,6</b>	1)	<b>41,8</b>	1)	<b>10,2</b>	1)	<b>Czechia</b>
Dánsko	61,4	68,3	7,1	2)	54,9	56,8	22,2	21,4	Denmark			
Estonsko	72,5	82,1	41,0	2)	47,2	47,0	1)	1)	Estonia			
Finsko	57,9	57,7	2)	34,5	34,3	22,1	22,2	Finland				
Francie	36,8	33,2	26,2	1)	22,0	25,2	3)	10,8	15,9	France		
Chorvatsko	64,3	68,1	26,7	1)	22,8	25,2	22,4	28,7	Croatia			
Irsko	65,9	69,0	40,3	1)	37,7	52,0	12,0	15,1	Ireland			
Itálie	53,4	48,4	20,9	1,3	7,8	11,1	40,4	53,6	Italy			
Kypr	59,4	1)	41,9	1)	1)	1)	26,2	38,9	Cyprus			
Litva	58,1	61,8	36,1	2)	1)	1)	1)	16,9	27,1	Lithuania		
Lotyšsko	1)	1)	30,1	2)	1)	1)	1)	17,7	21,6	Latvia		
Lucembursko	82,4	66,5	28,3	2)	1)	1)	43,7	13,8	21,3	Luxembourg		
Maďarsko	34,3	32,4	28,4	1)	31,1	35,2	6,4	6,4	Hungary			
Malta	1)	1)	39,6	2)	2)	2)	1)	1)	Malta			
Německo	59,2	58,1	39,1	1)	4,6	41,0	45,6	24,6	33,2	Germany		
Nizozemsko	63,9	61,0	14,7	1)	4,0	73,4	79,3	12,4	14,1	Netherlands		
Polsko	67,8	76,4	50,6	1)	1)	26,9	49,5	16,5	23,1	Poland		
Portugalsko	65,8	53,3	20,2	1)	1)	21,6	28,3	24,8	29,8	Portugal		
Rakousko	66,7	68,7	33,8	1)	46,7	61,0	12,2	16,6	Austria			
Rumunsko	1)	1)	22,3	1)	1)	1)	11,2	16,8	Romania			
Řecko	59,6	51,8	33,2	1)	1)	1)	21,5	26,3	Greece			
Slovensko	1)	1)	1)	1)	1)	1)	27,9	23,0	Slovakia			
Slovinsko	58,2	53,0	22,6	2)	1)	20,8	24,1	17,9	20,0	Slovenia		
Španělsko	68,9	62,6	26,9	3)	4,8	19,4	23,3	20,1	25,7	Spain		
Švédsko	65,1	68,1	1)	2)	60,9	57,5	12,9	15,0	Sweden			

<sup>1)</sup> nízká spolehlivost dat

<sup>2)</sup> důvěrná data

<sup>3)</sup> zlom časové řady

<sup>1)</sup> low reliability data

<sup>2)</sup> confidential data

<sup>3)</sup> break in time series

4 - 4. Důvody ekonomické neaktivity<sup>1)</sup> v zemích EU v roce 2021Reasons for economic inactivity<sup>1)</sup> in the EU countries in 2021

Pramen: Eurostat 28. 9. 2022

Source: Eurostat, 28 September 2022

v procentech							Percentage
Území, země	Dočasně propuštěn z práce <sup>1)</sup>		Zdravotní důvody		Péče o zdravotně postižené dospělé či děti a jiné rodinné či osobní důvody		Territory, country
	ženy Women	muži Men	ženy Women	muži Men	ženy Women	muži Men	
<b>EU 27</b>	<b>4,5</b>	<b>6,0</b>	<b>14,7</b>	<b>18,1</b>	<b>27,8</b>	<b>8,6</b>	<b>EU27</b>
Belgie	.	.	13,4	14,9	26,0	14,6	Belgium
Bulharsko	<sup>2)</sup> 9,0	<sup>2)</sup> 10,7	<sup>2)</sup> .	<sup>2)</sup> .	33,0	17,7	Bulgaria
<b>Česko</b>	<b>17,7</b>	<sup>2)</sup> <b>16,6</b>	<b>18,3</b>	<b>26,8</b>	<b>36,3</b>	<sup>2)</sup> <b>6,6</b>	<b>Czechia</b>
Dánsko	<sup>2)</sup> .	<sup>2)</sup> .	28,5	26,3	14,9	8,3	Denmark
Estonsko	<sup>2)</sup> .	<sup>2)</sup> .	21,5	<sup>2)</sup> 21,3	25,1	<sup>2)</sup> 14,7	Estonia
Finsko	<sup>2)</sup> .	<sup>2)</sup> 3,4	20,9	20,7	15,0	10,3	Finland
Francie	.	.	<sup>3)</sup> 13,9	<sup>3)</sup> 14,2	<sup>3)</sup> 18,6	<sup>2,3)</sup> 3,8	France
Chorvatsko	<sup>2)</sup> 2,4	<sup>2)</sup> 3,7	<sup>2)</sup> 8,3	<sup>2)</sup> 12,9	20,8	<sup>2)</sup> 6,0	Croatia
Irsko	8,2	<sup>2)</sup> 9,7	19,1	26,3	31,1	<sup>2)</sup> 7,2	Ireland
Itálie	9,3	13,4	4,4	7,1	28,9	7,3	Italy
Kypr	<sup>2)</sup> 7,2	<sup>2)</sup> .	<sup>2)</sup> 7,3	<sup>2)</sup> 14,6	41,0	<sup>2)</sup> 11,5	Cyprus
Litva	<sup>2)</sup> .	<sup>2)</sup> .	<sup>2)</sup> 9,5	<sup>2)</sup> 11,9	40,2	<sup>2)</sup> 26,9	Lithuania
Lotyšsko	<sup>2)</sup> .	<sup>2)</sup> .	<sup>2)</sup> .	<sup>2)</sup> .	41,1	<sup>2)</sup> 25,5	Latvia
Lucembursko	<sup>4)</sup> .	<sup>4)</sup> .	<sup>2)</sup> 8,0	<sup>2)</sup> 11,7	27,3	18,7	Luxembourg
Maďarsko	9,8	9,3	15,1	19,7	29,9	11,7	Hungary
Malta	.	.	<sup>2)</sup> .	<sup>2)</sup> .	66,3	<sup>2)</sup> .	Malta
Německo	<sup>2)</sup> .	<sup>2)</sup> .	17,7	23,2	27,2	4,6	Germany
Nizozemsko	.	.	52,3	51,1	15,4	10,7	Netherlands
Polsko	<sup>2)</sup> .	<sup>2)</sup> .	11,4	30,9	52,6	16,1	Poland
Portugalsko	<sup>2)</sup> .	<sup>2)</sup> .	13,5	13,6	22,2	15,8	Portugal
Rakousko	.	.	22,6	35,0	28,0	6,2	Austria
Rumunsko	<sup>2)</sup> .	<sup>2)</sup> .	<sup>2)</sup> .	<sup>2)</sup> .	29,3	14,4	Romania
Řecko	13,7	22,3	<sup>2)</sup> 3,8	<sup>2)</sup> 8,1	34,4	<sup>2)</sup> 5,9	Greece
Slovensko	<sup>4)</sup> .	<sup>4)</sup> .	<sup>2)</sup> 21,8	<sup>2)</sup> 23,4	<sup>2)</sup> 21,5	<sup>2)</sup> .	Slovakia
Slovinsko	<sup>2)</sup> 14,0	<sup>2)</sup> 17,4	<sup>2)</sup> 12,0	<sup>2)</sup> 14,4	26,4	<sup>2)</sup> 15,1	Slovenia
Španělsko	<sup>3)</sup> 5,2	<sup>3)</sup> 8,1	<sup>3)</sup> 13,4	<sup>3)</sup> 14,6	<sup>3)</sup> 31,5	<sup>3)</sup> 11,7	Spain
Švédsko	<sup>2)</sup> 3,6	<sup>2)</sup> 3,2	21,9	16,2	19,6	18,5	Sweden

<sup>1)</sup> 15letí a starší<sup>1)</sup> čeká na povolání zpět do práce<sup>2)</sup> nízká spolehlivost dat<sup>3)</sup> odlišná definice<sup>4)</sup> důvěrná data<sup>1)</sup> Those aged 15+ years.<sup>1)</sup> waiting for being called up back to work<sup>2)</sup> low reliability data<sup>3)</sup> Definition differs.<sup>4)</sup> confidential data

4 - 4. Důvody ekonomické neaktivity<sup>1)</sup> v zemích EU v roce 2021*Reasons for economic inactivity<sup>1)</sup> in the EU countries in 2021*

Pramen: Eurostat 28. 9. 2022

Source: Eurostat, 28 September 2022

dokončení

End of table

v procentech

Percentage

Území, země	Studují či se jinak připravují na výkon povolání		Nevěří, že by našli práci		Jiné důvody		Territory, country
	<i>Education or training</i>		<i>Believing no job available</i>		<i>Other</i>		
	ženy <i>Women</i>	muži <i>Men</i>	ženy <i>Women</i>	muži <i>Men</i>	ženy <i>Women</i>	muži <i>Men</i>	
<b>EU 27</b>	<b>16,3</b>	<b>20,2</b>	<b>12,4</b>	<b>15,1</b>	<b>24,0</b>	<b>31,4</b>	<b>EU27</b>
Belgie	42,8	41,8	7,1	8,4	10,7	20,3	<i>Belgium</i>
Bulharsko <sup>2)</sup>	<sup>2)</sup>	<sup>2)</sup>	33,6	40,7	16,3	22,3	<i>Bulgaria</i>
<b>Česko</b>	<b>12,6</b>	<b>27,1</b>	<sup>2)</sup> <b>4,9</b>	<sup>2)</sup> <b>7,2</b>	<sup>2)</sup> <b>10,2</b>	<sup>2)</sup> <b>15,7</b>	<b>Czechia</b>
Dánsko	31,8	40,0	<sup>2)</sup> 2,4	<sup>2)</sup> 3,3	22,2	21,4	<i>Denmark</i>
Estonsko	22,3	31,9	22,2	<sup>2)</sup> 20,7	<sup>2)</sup>	<sup>2)</sup>	<i>Estonia</i>
Finsko	20,4	21,3	19,0	21,6	22,1	22,2	<i>Finland</i>
Francie <sup>3)</sup>	<sup>3)</sup> 18,7	<sup>3)</sup> 17,0	<sup>3)</sup> 38,0	<sup>3)</sup> 49,0	<sup>3)</sup> 10,8	<sup>3)</sup> 15,9	<i>France</i>
Chorvatsko	27,0	<sup>2)</sup> 21,9	<sup>2)</sup> 19,1	<sup>2)</sup> 26,8	22,4	28,7	<i>Croatia</i>
Irsko	20,0	26,7	9,2	13,9	12,0	15,1	<i>Ireland</i>
Itálie	11,9	14,1	4,8	3,9	40,4	53,6	<i>Italy</i>
Kypr <sup>2)</sup>	<sup>2)</sup> 10,1	<sup>2)</sup> 11,4	<sup>2)</sup> 8,2	<sup>2)</sup> 17,0	26,2	38,9	<i>Cyprus</i>
Litva <sup>2)</sup>	<sup>2)</sup> 12,0	<sup>2)</sup> 17,1	<sup>2)</sup> 17,8	<sup>2)</sup> 13,3	<sup>2)</sup> 16,9	<sup>2)</sup> 27,1	<i>Lithuania</i>
Lotyšsko <sup>2)</sup>	<sup>2)</sup>	<sup>2)</sup>	<sup>2)</sup>	<sup>2)</sup>	<sup>2)</sup> 17,7	<sup>2)</sup> 21,6	<i>Latvia</i>
Lucembursko	43,8	39,8	<sup>2)</sup> 6,3	<sup>2)</sup> 7,5	13,8	21,3	<i>Luxembourg</i>
Maďarsko	7,3	8,4	31,4	44,5	6,4	6,4	<i>Hungary</i>
Malta <sup>2)</sup>	<sup>2)</sup>	<sup>2)</sup>	<sup>4)</sup>	<sup>4)</sup>	<sup>2)</sup>	<sup>2)</sup>	<i>Malta</i>
Německo	18,8	23,6	10,4	13,9	24,6	33,2	<i>Germany</i>
Nizozemsko	14,1	17,6	3,5	4,1	12,4	14,1	<i>Netherlands</i>
Polsko	14,6	23,8	<sup>2)</sup> 3,6	<sup>2)</sup> 3,9	16,5	23,1	<i>Poland</i>
Portugalsko	25,8	24,9	12,9	14,1	24,8	29,8	<i>Portugal</i>
Rakousko	24,8	26,6	12,4	15,7	12,2	16,6	<i>Austria</i>
Rumunsko <sup>2)</sup>	<sup>2)</sup>	<sup>2)</sup>	52,6	59,4	11,2	16,8	<i>Romania</i>
Řecko	8,7	14,0	15,5	20,3	21,5	26,3	<i>Greece</i>
Slovensko <sup>2)</sup>	<sup>2)</sup>	<sup>2)</sup>	<sup>2)</sup> 16,9	<sup>2)</sup> 32,0	27,9	<sup>2)</sup> 23,0	<i>Slovakia</i>
Slovinsko <sup>2)</sup>	<sup>2)</sup> 14,2	<sup>2)</sup> 13,7	<sup>2)</sup> 15,4	<sup>2)</sup> 19,4	<sup>2)</sup> 17,9	<sup>2)</sup> 20,0	<i>Slovenia</i>
Španělsko <sup>3)</sup>	<sup>3)</sup> 15,4	<sup>3)</sup> 25,6	<sup>3)</sup> 13,5	<sup>3)</sup> 12,8	<sup>3)</sup> 20,1	<sup>3)</sup> 25,7	<i>Spain</i>
Švédsko	34,7	40,6	6,7	5,3	12,9	15,0	<i>Sweden</i>

<sup>1)</sup> 15letí a starší<sup>1)</sup> Those aged 15+ years.<sup>1)</sup> čeká na povolání zpět do práce<sup>1)</sup> waiting for being called up back to work<sup>2)</sup> nízká spolehlivost dat<sup>2)</sup> low reliability data<sup>3)</sup> odlišná definice<sup>3)</sup> Definition differs.<sup>4)</sup> důvěrná data<sup>4)</sup> confidential data



**PRÁCE A MZDY**

**LABOUR AND EARNINGS**

**4 - 6. Postavení v zaměstnání<sup>1)</sup> v zemích EU**  
*Status in employment<sup>1)</sup> in the EU countries*

Pramen: Eurostat 26. 7. 2022

Source: Eurostat, 26 July 2022

Území, země	2000						2005 <sup>1)</sup>						Territory, country
	Celkem osob (v tis.)		z toho zaměstnanci (%)		z toho ostatní (%)		Celkem osob (v tis.)		z toho zaměstnanci (%)		z toho ostatní (%)		
	<i>Total (thous. persons)</i>		<i>Employees (%)</i>		<i>Others (%)</i>		<i>Total (thous. persons)</i>		<i>Employees (%)</i>		<i>Others (%)</i>		
	ženy	muži	ženy	muži	ženy	muži	ženy	muži	ženy	muži	ženy	muži	
<i>Women</i>	<i>Men</i>	<i>Women</i>	<i>Men</i>	<i>Women</i>	<i>Men</i>	<i>Women</i>	<i>Men</i>	<i>Women</i>	<i>Men</i>	<i>Women</i>	<i>Men</i>		
<b>EU 27</b>	<b>55 064,5</b>	<b>76 118,8</b>	<b>86,9</b>	<b>80,2</b>	<b>13,1</b>	<b>19,8</b>	<b>80 497,9</b>	<b>102 547,1</b>	<b>85,7</b>	<b>79,0</b>	<b>14,3</b>	<b>21,0</b>	<b>EU27</b>
Belgie	1 742,2	2 377,9	86,2	82,3	13,8	17,7	1 848,5	2 386,9	87,7	82,5	12,3	17,5	Belgium
Bulharsko	1 340,6	1 531,8	86,6	80,1	13,4	19,9	1 389,8	1 592,1	88,8	83,1	11,1	16,9	Bulgaria
<b>Česko</b>	<b>2 052,4</b>	<b>2 622,7</b>	<b>90,1</b>	<b>81,0</b>	<b>9,9</b>	<b>19,0</b>	<b>2 058,5</b>	<b>2 705,5</b>	<b>89,6</b>	<b>79,7</b>	<b>10,4</b>	<b>20,3</b>	<b>Czechia</b>
Dánsko	1 265,6	1 450,6	94,3	87,9	5,7	11,9	1 282,6	1 469,7	94,6	88,1	5,4	11,9	Denmark
Estonsko	291,7	294,4	93,7	90,2	5,9	9,4	311,3	304,3	95,1	89,0	4,7	10,8	Estonia
Finsko	1 123,0	1 244,4	91,1	82,3	8,9	17,7	1 157,9	1 242,9	91,5	83,5	8,5	16,5	Finland
Francie	10 397,2	12 726,0	91,7	86,0	8,3	14,0	11 624,6	13 359,6	92,6	86,1	7,4	13,9	France
Chorvatsko	.	.	.	.	.	.	706,0	867,0	75,7	74,6	24,3	25,4	Croatia
Irsko	678,8	992,6	90,9	74,0	9,1	26,0	828,2	1 123,8	92,9	75,7	7,1	24,3	Ireland
Itálie	7 707,5	13 222,6	78,1	68,2	21,9	31,8	8 806,4	13 600,6	79,5	69,3	20,5	30,7	Italy
Kypr	122,1	171,7	83,5	70,2	16,5	29,8	150,7	197,3	83,9	71,3	16,1	28,7	Cyprus
Litva	722,2	697,2	83,3	77,2	16,7	22,8	702,7	731,7	85,2	80,6	14,8	19,4	Lithuania
Lotyšsko	456,8	484,9	86,4	83,7	13,5	16,1	475,6	496,7	90,2	86,9	9,8	13,1	Latvia
Lucembursko	71,2	109,6	92,7	89,2	7,3	10,7	81,0	112,6	93,0	91,3	6,4	8,7	Luxembourg
Maďarsko	1 715,0	2 091,6	89,5	80,9	10,5	19,1	1 785,4	2 116,1	90,2	83,0	9,8	17,0	Hungary
Malta	43,5	99,7	94,5	85,1	5,5	14,8	45,9	103,5	93,9	82,8	6,1	17,2	Malta
Německo	15 901,0	20 423,1	92,2	86,8	7,8	13,2	16 398,0	19 963,6	90,6	85,2	9,4	14,8	Germany
Nizozemsko	3 367,2	4 492,4	90,2	87,3	9,8	12,7	3 446,2	4 385,2	89,6	83,7	10,4	16,3	Netherlands
Polsko	6 542,6	7 975,0	75,0	70,7	25,0	29,3	6 306,4	7 809,2	76,9	72,1	23,1	27,9	Poland
Portugalsko	2 261,6	2 762,4	73,8	71,7	26,2	28,3	2 340,6	2 706,8	75,9	72,7	24,1	27,3	Portugal
Rakousko	1 622,2	2 061,3	87,5	85,7	12,5	14,3	1 701,3	2 046,1	89,6	84,9	10,4	15,1	Austria
Rumunsko	5 147,5	5 750,0	51,5	56,0	48,5	44,0	4 135,4	4 979,2	65,2	64,1	34,8	35,9	Romania
Řecko	1 520,2	2 577,7	61,0	56,3	39,0	43,7	1 710,0	2 733,5	68,2	61,3	31,8	38,7	Greece
Slovensko	958,1	1 125,4	95,4	89,0	4,1	10,9	983,1	1 232,1	92,4	82,8	7,5	17,1	Slovakia
Slovinsko	412,5	481,1	86,9	81,4	13,0	18,6	433,7	515,5	87,3	82,8	12,7	17,2	Slovenia
Španělsko	5 665,7	9 774,5	83,2	77,9	16,8	22,1	7 722,0	11 485,0	85,7	79,3	14,3	20,7	Spain
Švédsko	1 975,9	2 149,5	94,1	84,1	5,6	15,9	2 066,2	2 280,5	94,3	85,0	5,7	15,0	Sweden

<sup>1)</sup> 15letí a starší

<sup>1)</sup> zlom časové řady

<sup>1)</sup> Those aged 15+ years.

<sup>1)</sup> break in time series

**PRÁCE A MZDY**

**LABOUR AND EARNINGS**

**4 - 6. Postavení v zaměstnání<sup>1)</sup> v zemích EU**

*Status in employment<sup>1)</sup> in the EU countries*

Pramen: Eurostat 26. 7. 2022

Source: Eurostat, 26 July 2022

dokončení

End of table

Území, země	2019						2020						Territory, country
	Celkem osob (v tis.)		z toho zaměstnanci (%)		z toho ostatní (%)		Celkem osob (v tis.)		z toho zaměstnanci (%)		z toho ostatní (%)		
	<i>Total (thous. persons)</i>		<i>Employees (%)</i>		<i>Others (%)</i>		<i>Total (thous. persons)</i>		<i>Employees (%)</i>		<i>Others (%)</i>		
	ženy	muži	ženy	muži	ženy	muži	ženy	muži	ženy	muži	ženy	muži	
<i>Women</i>	<i>Men</i>	<i>Women</i>	<i>Men</i>	<i>Women</i>	<i>Men</i>	<i>Women</i>	<i>Men</i>	<i>Women</i>	<i>Men</i>	<i>Women</i>	<i>Men</i>		
<b>EU 27</b>	<b>91 754,1</b>	<b>108 164,0</b>	<b>88,7</b>	<b>81,6</b>	<b>11,3</b>	<b>18,4</b>	<b>90 324,6</b>	<b>106 572,5</b>	<b>88,6</b>	<b>81,6</b>	<b>11,4</b>	<b>18,4</b>	<b>EU27</b>
Belgie	2 265,1	2 566,9	89,3	82,7	10,7	17,3	2 245,8	2 556,4	89,1	82,0	10,9	18,0	Belgium
Bulharsko	1 501,1	1 732,1	91,9	86,8	8,1	13,2	1 445,6	1 676,1	91,7	86,5	8,3	13,5	Bulgaria
<b>Česko</b>	<b>2 352,4</b>	<b>2 950,7</b>	<b>87,7</b>	<b>79,6</b>	<b>12,3</b>	<b>20,4</b>	<b>2 306,7</b>	<b>2 928,2</b>	<b>87,4</b>	<b>79,7</b>	<b>12,6</b>	<b>20,3</b>	<b>Czechia</b>
Dánsko	1 348,8	1 528,9	94,6	89,0	5,4	11,0	1 338,2	1 514,1	94,5	88,8	5,5	11,2	Denmark
Estonsko	325,3	346,1	93,1	85,4	6,9	14,5	315,5	331,4	93,5	85,3	6,3	14,6	Estonia
Finsko	1 238,9	1 326,6	90,3	83,0	9,7	17,0	1 214,0	1 314,2	90,7	82,7	9,3	17,3	Finland
Francie	13 163,2	13 969,5	91,3	84,7	8,7	15,3	13 110,0	13 885,3	90,7	84,7	9,3	15,3	France
Chorvatsko	770,8	908,6	90,8	85,0	9,2	15,0	756,8	900,5	91,5	84,3	8,5	15,7	Croatia
Irsko	1 069,3	1 253,2	92,3	79,9	7,7	20,1	1 052,2	1 241,8	91,6	80,3	8,4	19,7	Ireland
Itálie	9 872,2	13 487,6	82,9	73,1	17,1	26,9	9 623,0	13 280,2	83,3	73,3	16,7	26,7	Italy
Kypr	195,2	221,3	89,4	83,6	10,6	16,4	195,3	222,1	89,7	83,1	10,2	16,9	Cyprus
Litva	697,5	680,9	91,5	85,2	8,5	14,8	678,2	679,9	91,4	85,1	8,6	14,9	Lithuania
Lotyšsko	459,9	450,1	90,1	86,7	9,9	13,3	451,0	441,9	89,1	85,4	10,8	14,6	Latvia
Lucembursko	132,5	156,7	91,8	90,1	8,2	9,6	136,0	156,3	91,5	88,9	8,5	11,1	Luxembourg
Maďarsko	2 032,4	2 479,7	91,7	87,1	8,3	12,9	1 999,5	2 461,0	90,5	85,9	9,5	14,1	Hungary
Malta	102,5	152,3	90,2	80,2	9,6	19,8	106,5	154,6	90,2	79,7	9,7	20,3	Malta
Německo	19 776,6	22 623,5	93,0	88,1	7,0	11,9	19 398,9	22 075,4	93,3	89,0	6,7	11,0	Germany
Nizozemsko	4 197,7	4 784,7	86,8	80,4	13,2	19,6	4 204,1	4 776,8	86,3	79,7	13,7	20,3	Netherlands
Polsko	7 346,1	9 114,8	84,3	76,5	15,7	23,5	7 329,3	9 112,1	84,1	75,7	15,9	24,3	Poland
Portugalsko	2 408,8	2 504,2	87,1	79,3	12,9	20,7	2 373,7	2 439,4	87,3	79,5	12,7	20,5	Portugal
Rakousko	2 041,8	2 313,1	90,5	85,5	9,5	14,5	2 019,4	2 277,4	90,4	85,4	9,6	14,6	Austria
Rumunsko	3 722,6	4 957,8	77,4	74,5	22,6	25,5	3 629,4	4 891,6	78,2	74,8	21,8	25,2	Romania
Řecko	1 644,7	2 266,3	73,4	64,2	26,6	35,8	1 641,9	2 233,5	73,5	64,2	26,5	35,8	Greece
Slovensko	1 166,3	1 417,3	90,1	80,7	9,8	19,2	1 144,4	1 386,7	90,4	80,7	9,6	19,2	Slovakia
Slovinsko	450,4	532,1	90,3	83,0	9,7	17,0	447,5	530,5	90,1	85,2	9,9	14,8	Slovenia
Španělsko	9 033,7	10 745,6	88,2	81,0	11,8	19,1	8 772,7	10 429,5	87,8	80,6	12,2	19,4	Spain
Švédsko	2 438,2	2 693,4	94,3	86,4	5,7	13,6	2 388,9	2 675,4	94,3	86,3	5,7	13,7	Sweden

<sup>1)</sup> 15letí a starší

<sup>1)</sup> zlom časové řady

<sup>1)</sup> Those aged 15+ years.

<sup>1)</sup> break in time series

## 4 - 7. Zaměstnaní podle odvětví ekonomické činnosti CZ-NACE

*Employed persons by economic activity section of CZ-NACE*

Pramen: Výběrové šetření pracovních sil ČSÚ

Source: Labour Force Sample Survey CZSO

v tis. osob

Thous. persons

Odvětví činnosti	1993	2000	2010	2015	2021	Economic activities section of CZ-NACE
<b>Ženy celkem</b>	<b>2 138,1</b>	<b>2 055,9</b>	<b>2 086,9</b>	<b>2 204,6</b>	<b>2 296,4</b>	<b>Women, total</b>
z toho						
A Zemědělství, lesnictví a rybnářství	127,8	73,1	40,0	36,1	34,7	Agriculture, forestry and fishing
B Těžba a dobývání	20,7	10,3	8,0	4,0	4,2	Mining and quarrying
C Zpracovatelský průmysl	589,2	487,8	418,1	464,5	451,0	Manufacturing
D Výroba a rozvod elektřiny, plynu, tepla a klimatizovaného vzduchu	21,0	14,2	9,9	10,0	15,4	Electricity, gas, steam and air conditioning supply
E Zásobování vodou; činnosti související s odpadními vodami, odpady a sanacemi	12,2	8,2	13,1	13,0	14,6	Water supply; sewerage, waste management and remediation activities
F Stavebnictví	48,7	40,5	35,1	31,9	39,2	Construction
G Velkoobchod a maloobchod; opravy a údržba motorových vozidel	285,7	318,8	326,4	336,0	314,5	Wholesale and retail trade; repair of motor vehicles and motorcycles
H Doprava a skladování	106,8	90,7	85,5	77,1	79,7	Transportation and storage
I Ubytování, stravování a pohostinství	86,5	90,0	107,5	111,6	84,8	Accommodation and food service activities
J Informační a komunikační činnosti	50,9	44,4	36,3	35,8	47,1	Information and communication
K Peněžnictví a pojišťovnictví	46,5	66,1	66,8	68,3	69,3	Financial and insurance activities
L Činnosti v oblasti nemovitostí	13,9	13,2	21,0	21,0	19,2	Real estate activities
M Profesionální, vědecké a technické činnosti	58,3	71,0	98,7	117,8	131,9	Professional, scientific and technical activities
N Administrativní a podpůrné činnosti	33,1	41,3	51,2	56,3	57,8	Administrative and support service activities
O Veřejná správa a obrana; povinné sociální zabezpečení	99,9	132,7	156,4	158,2	172,9	Public administration and defence; compulsory social security
P Vzdělávání	231,0	229,7	224,9	249,6	298,2	Education
Q Zdravotní a sociální péče	218,3	227,7	271,2	281,3	323,8	Human health and social work activities
R Kulturní, zábavní a rekreační činnosti	30,6	34,3	41,1	40,4	41,0	Arts, entertainment and recreation
S Ostatní činnosti	55,7	59,2	61,5	64,5	67,9	Other service activities

## 4 - 7. Zaměstnaní podle odvětví ekonomické činnosti CZ-NACE

*Employed persons by economic activity section of CZ-NACE*

Pramen: Výběrové šetření pracovních sil ČSÚ

Source: Labour Force Sample Survey CZSO

dokončení

End of table

v tis. osob

Thous. persons

Odvětví činnosti	1993	2000	2010	2015	2021	<i>Economic activities section of CZ-NACE</i>
<b>Muži celkem</b>	<b>2 735,4</b>	<b>2 675,7</b>	<b>2 798,3</b>	<b>2 837,3</b>	<b>2 916,9</b>	<b>Men, total</b>
z toho						
A Zemědělství, lesnictví a rybníkářství	230,7	157,8	111,2	111,4	98,3	<i>Agriculture, forestry and fishing</i>
B Těžba a dobývání	104,0	59,6	39,9	33,8	25,1	<i>Mining and quarrying</i>
C Zpracovatelský průmysl	815,9	750,9	817,9	912,4	907,2	<i>Manufacturing</i>
D Výroba a rozvod elektřiny, plynu, tepla a klimatizovaného vzduchu	58,4	47,2	46,8	39,2	41,5	<i>Electricity, gas, steam and air conditioning supply</i>
E Zásobování vodou; činnosti související s odpadními vodami, odpady a sanacemi	25,3	33,2	37,1	44,1	48,8	<i>Water supply; sewerage, waste management and remediation activities</i>
F Stavebnictví	392,5	416,0	429,8	364,1	374,2	<i>Construction</i>
G Velkoobchod a maloobchod; opravy a údržba motorových vozidel	211,8	280,1	267,4	279,7	262,5	<i>Wholesale and retail trade; repair of motor vehicles and motorcycles</i>
H Doprava a skladování	232,1	237,5	242,6	220,5	232,2	<i>Transportation and storage</i>
I Ubytování, stravování a pohostinství	62,4	66,4	82,6	85,7	66,1	<i>Accommodation and food service activities</i>
J Informační a komunikační činnosti	42,7	54,0	100,8	105,7	163,3	<i>Information and communication</i>
K Peněžnictví a pojišťovnictví	22,1	34,3	48,5	49,9	56,8	<i>Financial and insurance activities</i>
L Činnosti v oblasti nemovitostí	11,4	13,5	19,0	23,9	25,2	<i>Real estate activities</i>
M Profesionální, vědecké a technické činnosti	64,4	73,2	103,4	119,7	132,0	<i>Professional, scientific and technical activities</i>
N Administrativní a podpůrné činnosti	51,8	56,3	61,7	72,7	64,1	<i>Administrative and support service activities</i>
O Veřejná správa a obrana; povinné sociální zabezpečení	199,2	200,1	172,9	158,0	169,9	<i>Public administration and defence; compulsory social security</i>
P Vzdělávání	85,5	71,2	70,7	73,2	88,1	<i>Education</i>
Q Zdravotní a sociální péče	58,2	57,4	68,7	70,4	79,6	<i>Human health and social work activities</i>
R Kulturní, zábavní a rekreační činnosti	32,6	36,5	41,8	41,3	47,3	<i>Arts, entertainment and recreation</i>
S Ostatní činnosti	33,5	29,4	32,2	25,6	26,5	<i>Other service activities</i>



## PRÁCE A MZDY

## LABOUR AND EARNINGS

## 4 - 8. Zaměstnaní podle CZ-NACE a věkových skupin v roce 2021

Employed persons by CZ-NACE section and age group in 2021

Pramen: Výběrové šetření pracovních sil ČSÚ

Source: Labour Force Sample Survey CZSO

v tis. osob

Thous. persons

Odvětví činnosti CZ-NACE	Celkem Total	Věková skupina Age group (years)						Economic activities section of CZ-NACE
		15-19	20-29	30-39	40-49	50-59	60+	
<b>Ženy celkem</b>	<b>2 296,4</b>	<b>9,2</b>	<b>267,2</b>	<b>474,4</b>	<b>768,4</b>	<b>588,3</b>	<b>189,0</b>	<b>Women, total</b>
z toho								
A Zemědělství, lesnictví a rybnářství	34,7	.	2,4	6,4	11,2	11,0	3,6	Agriculture, forestry and fishing
B Těžba a dobývání	4,2	-	-	0,8	1,3	1,6	.	Mining and quarrying
C Zpracovatelský průmysl	451,0	2,6	54,6	95,8	159,2	117,7	21,2	Manufacturing
D Výroba a rozvod elektřiny, plynu, tepla a klimatizovaného vzduchu	15,4	-	1,2	6,4	4,2	2,4	1,2	Electricity, gas, steam and air conditioning supply
E Zásobování vodou; činnosti související s odpadními vodami, odpady a sanacemi	14,6	.	1,4	2,6	4,8	5,0	0,7	Water supply; sewerage, waste management and remediation activities
F Stavebnictví	39,2	-	4,2	7,8	16,2	8,3	2,6	Construction
G Velkoobchod a maloobchod; opravy a údržba motorových vozidel	314,5	2,3	44,3	67,7	103,6	75,5	21,0	Wholesale and retail trade; repair of motor vehicles and motorcycles
H Doprava a skladování	79,7	.	11,2	12,5	27,6	23,7	4,6	Transportation and storage
I Ubytování, stravování a pohostinství	84,8	1,8	15,2	16,4	27,1	19,0	5,3	Accommodation and food service activities
J Informační a komunikační činnosti	47,1	.	7,0	17,6	12,9	6,7	3,0	Information and communication
K Peněžnictví a pojišťovnictví	69,3	-	11,1	18,5	25,1	10,8	3,8	Financial and insurance activities
L Činnosti v oblasti nemovitostí	19,2	-	2,6	3,7	5,8	4,5	2,6	Real estate activities
M Profesioní, vědecké a technické činnosti	131,9	.	17,7	32,3	41,7	25,1	15,0	Professional, scientific and technical activities
N Administrativní a podpůrné činnosti	57,8	.	7,1	11,7	18,8	14,4	5,5	Administrative and support service activities
O Veřejná správa a obrana; povinné sociální zabezpečení	172,9	.	11,5	35,2	58,0	52,4	15,4	Public administration and defence; compulsory social security
P Vzdělávání	298,2	.	24,3	55,9	101,7	85,0	31,2	Education
Q Zdravotní a sociální péče	323,8	1,1	38,6	57,6	104,5	86,4	35,6	Human health and social work activities
R Kulturní, zábavní a rekreační činnosti	41,0	-	3,8	8,8	11,8	11,0	5,6	Arts, entertainment and recreation
S Ostatní činnosti	67,9	.	8,1	12,4	23,6	17,4	6,2	Other service activities

## 4 - 8. Zaměstnaní podle CZ-NACE a věkových skupin v roce 2021

Employed persons by CZ-NACE section and age group in 2021

Pramen: Výběrové šetření pracovních sil ČSÚ

Source: Labour Force Sample Survey CZSO

dokončení

End of table

v tis. osob

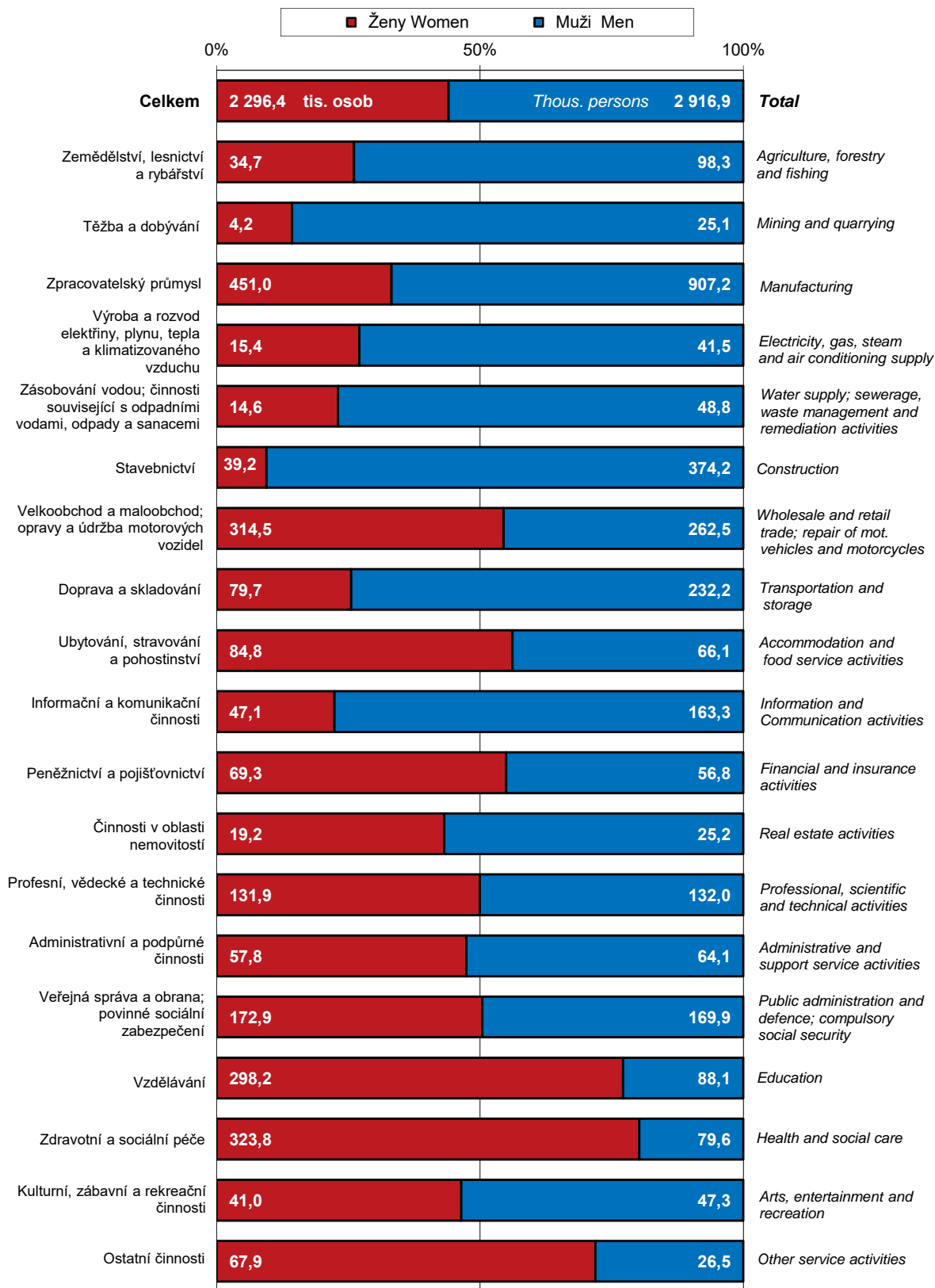
Thous. persons

Odvětví činnosti CZ-NACE	Celkem Total	Věková skupina Age group (years)						Economic activities section of CZ-NACE
		15-19	20-29	30-39	40-49	50-59	60+	
<b>Muži celkem</b>	<b>2 916,9</b>	<b>10,8</b>	<b>420,8</b>	<b>716,6</b>	<b>863,8</b>	<b>630,5</b>	<b>274,5</b>	<b>Men, total</b>
z toho								
A Zemědělství, lesnictví a rybářství	98,3	0,6	14,3	17,3	25,0	26,8	14,3	Agriculture, forestry and fishing
B Těžba a dobývání	25,1	-	1,4	3,3	9,6	8,0	2,8	Mining and quarrying
C Zpracovatelský průmysl	907,2	3,6	152,6	229,3	263,6	196,9	61,3	Manufacturing
D Výroba a rozvod elektřiny, plynu, tepla a klimatizovaného vzduchu	41,5	-	4,2	8,9	14,2	9,5	4,5	Electricity, gas, steam and air conditioning supply
E Zásobování vodou; činnosti související s odpadními vodami, odpady a sanacemi	48,8	-	3,2	10,1	15,3	12,8	7,3	Water supply; sewerage, waste management and remediation activities
F Stavebnictví	374,2	1,5	44,6	83,2	119,4	90,2	35,3	Construction
G Velkoobchod a maloobchod; opravy a údržba motorových vozidel	262,5	1,7	45,6	69,1	74,5	50,2	21,5	Wholesale and retail trade; repair of motor vehicles and motorcycles
H Doprava a skladování	232,2	0,7	29,3	49,3	72,8	56,8	23,3	Transportation and storage
I Ubytování, stravování a pohostinství	66,1	0,9	12,8	16,9	20,0	11,3	4,3	Accommodation and food service activities
J Informační a komunikační činnosti	163,3	.	25,8	53,3	55,0	23,8	5,2	Information and communication
K Peněžnictví a pojišťovnictví	56,8	-	10,6	18,5	14,5	9,3	3,8	Financial and insurance activities
L Činnosti v oblasti nemovitostí	25,2	.	2,2	5,7	6,7	6,6	3,9	Real estate activities
M Profesionální, vědecké a technické činnosti	132,0	.	15,4	37,6	37,1	21,7	20,0	Professional, scientific and technical activities
N Administrativní a podpůrné činnosti	64,1	.	7,7	13,9	15,4	16,5	10,4	Administrative and support service activities
O Veřejná správa a obrana; povinné sociální zabezpečení	169,9	.	20,6	46,6	51,0	34,1	17,5	Public administration and defence; compulsory social security
P Vzdělávání	88,1	.	10,7	17,2	25,0	19,8	15,2	Education
Q Zdravotní a sociální péče	79,6	.	8,6	18,2	21,9	17,6	12,9	Human health and social work activities
R Kulturní, zábavní a rekreační činnosti	47,3	.	6,5	10,7	13,0	10,9	5,7	Arts, entertainment and recreation
S Ostatní činnosti	26,5	-	4,6	6,5	7,4	5,2	2,8	Other service activities

Pramen: Výběrové šetření pracovních sil ČSÚ  
v tis. osob

Source: Labour Force Sample Survey CZSO  
Thous. persons

**Graf 4-1 Zaměstnaní podle CZ-NACE a věkových skupin v roce 2021**  
*Employed by CZ-NACE and age group in 2021*



## 4 - 9. Zaměstnaní v národním hospodářství podle hlavních skupin klasifikace zaměstnání CZ-ISCO

*The employed in the national economy by CZ-ISCO major group of occupations*

Pramen: Výběrové šetření pracovních sil ČSÚ

Source: Labour Force Sample Survey CZSO

v tis. osob

Thous. persons

Zaměstnaní v NH Hlavní skupiny klasifikace zaměstnání CZ-ISCO	Pohlaví	1993	2000	2010	2015	2021	Sex	<i>The employed in the national economy CZ-ISCO major group</i>
<b>Celkem</b>	Ž	<b>2 138,1</b>	<b>2 055,9</b>	<b>2 086,9</b>	<b>2 204,6</b>	<b>2 296,4</b>	<i>W</i>	<b>Total</b>
	M	<b>2 735,4</b>	<b>2 675,7</b>	<b>2 798,3</b>	<b>2 837,3</b>	<b>2 916,9</b>	<i>M</i>	
1 Zákodárci a řídicí pracovníci	Ž	54,2	72,3	72,4	80,9	74,8	<i>W</i>	<i>Legislators, senior officials and managers</i>
	M	159,8	218,5	188,8	193,4	188,9	<i>M</i>	
2 Specialisté	Ž	226,2	263,7	244,0	421,8	509,9	<i>W</i>	<i>Professionals</i>
	M	220,0	241,1	274,5	341,8	463,6	<i>M</i>	
3 Techničtí a odborní pracovníci	Ž	482,8	477,7	636,5	371,3	375,6	<i>W</i>	<i>Technicians and associate professionals</i>
	M	390,5	405,2	571,6	485,4	502,0	<i>M</i>	
4 Úředníci	Ž	289,2	289,7	289,6	364,3	379,0	<i>W</i>	<i>Clerks</i>
	M	71,3	75,1	95,1	100,2	101,8	<i>M</i>	
5 Pracovníci ve službách a prodeji	Ž	356,6	373,3	399,3	501,4	503,7	<i>W</i>	<i>Service workers and shop and market sales workers</i>
	M	160,9	194,5	206,2	273,2	253,8	<i>M</i>	
6 Kvalifikovaní pracovníci v zemědělství, lesnictví a rybářství	Ž	66,8	39,3	21,3	18,0	18,2	<i>W</i>	<i>Skilled agricultural and forestry workers</i>
	M	60,9	56,5	45,5	44,0	41,3	<i>M</i>	
7 Řemeslníci a opraváři	Ž	198,6	150,3	79,7	96,6	78,3	<i>W</i>	<i>Craft and related trades workers</i>
	M	916,2	815,3	769,5	769,7	719,4	<i>M</i>	
8 Obsluha strojů a zařízení, montéři	Ž	157,3	154,1	157,9	176,3	181,9	<i>W</i>	<i>Plant and machine operators and assemblers</i>
	M	485,7	452,6	511,2	508,0	511,2	<i>M</i>	
9 Pomocní a nekvalifikovaní pracovníci	Ž	301,8	233,4	185,2	172,8	173,4	<i>W</i>	<i>Elementary occupations</i>
	M	194,0	159,9	121,5	107,7	120,4	<i>M</i>	
0 Zaměstnanci v ozbrojených silách	Ž	1,0	0,9	0,9	1,2	1,6	<i>W</i>	<i>Armed forces</i>
	M	69,9	55,2	13,9	13,2	14,5	<i>M</i>	
Nezjištěno	Ž	3,5	1,3	.	.	-	<i>W</i>	<i>Not identified</i>
	M	6,2	1,9	0,6	0,6	-	<i>M</i>	

Ž – ženy

M – muži

*W – women**M – men*

## PRÁCE A MZDY

### 4 - 10. Zaměstnaní <sup>\*)</sup> podle klasifikace hlavních skupin zaměstnání ISCO 08 v zemích EU v roce 2020

Pramen: Eurostat 26. 7. 2022

Území, země	Zaměstnaní celkem (v tisících)  <i>The employed, total (thousand persons)</i>		z toho (%)							
			Zákonodárci a řídící pracovníci  <i>Managers</i>		Specialisté  <i>Professionals</i>		Techničtí a odborní pracovníci  <i>Technicians and associate professionals</i>		Úředníci  <i>Clerical support workers</i>	
	ženy <i>Women</i>	muži <i>Men</i>	ženy <i>Women</i>	muži <i>Men</i>	ženy <i>Women</i>	muži <i>Men</i>	ženy <i>Women</i>	muži <i>Men</i>	ženy <i>Women</i>	muži <i>Men</i>
<b>EU 27</b>	<b>90 324,6</b>	<b>106 572,5</b>	<b>3,7</b>	<b>6,1</b>	<b>24,0</b>	<b>17,4</b>	<b>17,1</b>	<b>15,4</b>	<b>14,0</b>	<b>6,0</b>
Belgie	2 245,8	2 556,4	6,2	10,4	30,7	22,9	14,9	13,8	14,7	8,4
Bulharsko	1 445,6	1 676,1	4,7	5,7	24,7	12,3	9,9	9,0	9,0	3,1
<b>Česko</b>	<b>2 306,7</b>	<b>2 928,2</b>	<b>2,7</b>	<b>5,5</b>	<b>19,9</b>	<b>14,6</b>	<b>17,5</b>	<b>17,5</b>	<b>16,2</b>	<b>3,6</b>
Dánsko	1 338,2	1 514,1	1,6	3,7	33,9	23,8	16,4	19,6	10,1	3,7
Estonsko	315,5	331,4	7,8	12,4	28,1	14,9	17,0	13,5	7,4	3,8
Finsko	1 214,0	1 314,2	2,1	3,3	29,4	28,7	22,7	16,5	7,7	2,7
Francie	13 110,0	13 885,3	5,7	9,8	21,9	18,6	20,6	19,2	12,4	3,9
Chorvatsko	756,8	900,5	3,1	6,7	25,4	12,7	13,7	15,0	13,7	6,3
Irsko	1 052,2	1 241,8	6,7	10,0	29,5	22,5	12,1	11,3	15,5	4,5
Itálie	9 623,0	13 280,2	2,3	4,5	20,2	12,5	16,7	18,3	18,4	7,4
Kypr	195,3	222,1	2,1	5,9	24,0	15,5	12,6	12,3	17,5	5,7
Litva	678,2	679,9	7,0	11,5	33,1	16,1	11,0	8,9	6,6	3,1
Lotyšsko	451,0	441,9	9,5	11,0	25,3	13,3	16,5	11,9	6,9	2,6
Lucembursko	136,0	156,3	2,0	4,8	43,3	40,9	18,8	14,8	8,4	5,6
Maďarsko	1 999,5	2 461,0	3,3	4,2	21,7	16,6	18,6	11,2	11,7	3,6
Malta	106,5	154,6	8,0	14,0	26,0	17,3	12,5	14,7	15,3	7,8
Německo	19 398,9	22 075,4	2,5	5,4	21,2	19,5	22,8	17,4	18,9	8,4
Nizozemsko	4 204,1	4 776,8	2,9	7,3	29,4	27,5	18,5	15,0	11,2	7,0
Polsko	7 329,3	9 112,1	6,1	6,4	28,6	14,5	15,2	12,0	8,3	4,9
Portugalsko	2 373,7	2 439,4	4,2	7,4	26,6	17,6	9,3	12,6	11,0	6,3
Rakousko	2 019,4	2 277,4	3,5	6,4	23,8	17,7	17,1	18,8	14,4	5,1
Rumunsko	3 629,4	4 891,6	1,8	2,5	20,8	11,6	8,0	5,4	6,4	3,0
Řecko	1 641,9	2 233,5	2,1	3,8	24,8	16,8	10,3	7,2	15,9	8,6
Slovensko	1 144,4	1 386,7	4,3	6,4	19,2	10,7	17,1	15,0	15,2	5,2
Slovinsko	447,5	530,5	6,7	8,5	31,7	18,8	13,6	13,0	9,7	6,3
Španělsko	8 772,7	10 429,5	3,0	4,7	23,9	15,4	10,4	13,1	15,5	6,3
Švédsko	2 388,9	2 675,4	5,7	6,9	37,1	25,0	17,4	20,3	7,2	4,6

<sup>\*)</sup> 15letí a starší

<sup>1)</sup> nízká spolehlivost dat

**LABOUR AND EARNINGS**
**4-10. Employed persons <sup>1)</sup> by CZ-ISCO 08 major group of occupations in the EU countries in 2020**

Source: Eurostat, 26 July 2022

of which (%)										Territory, country
Pracovníci ve službách a prodeji  Service and sales workers		Kvalifikovaní pracovníci v zemědělství, lesnictví a rybářství  Skilled agricultural, forestry and fishery workers		Řemeslníci a opraváři  Craft and related trades workers		Obsluha strojů a zařízení, montéři  Plant and machine operators and assemblers		Pomocní a nekvalifikovaní pracovníci  Elementary occupations		
ženy Women	muži Men	ženy Women	muži Men	ženy Women	muži Men	ženy Women	muži Men	ženy Women	muži Men	
<b>21,7</b>	<b>10,8</b>	<b>2,5</b>	<b>4,5</b>	<b>2,7</b>	<b>19,0</b>	<b>2,9</b>	<b>11,5</b>	<b>10,0</b>	<b>7,2</b>	<b>EU27</b>
18,2	7,8	0,5	1,6	1,2	17,6	1,6	9,9	12,0	6,7	Belgium
26,8	14,8	2,4	4,3	7,0	17,7	6,7	18,4	8,7	13,5	Bulgaria
<b>22,2</b>	<b>9,3</b>	<b>0,9</b>	<b>1,4</b>	<b>4,1</b>	<b>25,4</b>	<b>7,9</b>	<b>17,8</b>	<b>8,4</b>	<b>4,2</b>	<b>Czechia</b>
24,7	12,9	0,5	2,4	1,0	13,2	1,6	8,2	9,5	10,9	Denmark
19,2	6,2 <sup>1)</sup>	0,7	1,8	2,7	22,1	5,9	17,4	10,9	6,5	Estonia
25,1	10,2	2,0	4,1	1,7	17,5	2,1	11,6	7,0	4,7	Finland
21,2	9,9	1,3	4,3	2,0	15,0	2,8	11,0	11,5	6,6	France
24,3	10,1	3,2	5,3	2,2	20,8	5,4	14,5	8,5	7,0	Croatia
26,0	11,8 <sup>1)</sup>	0,6	6,0	1,5	14,8	1,5	9,2	6,2	9,3	Ireland
23,6	11,8	1,3	3,2	2,9	20,2	2,8	9,9	11,6	10,4	Italy
22,3	14,0	1,0	2,5	1,2	21,8	1,1	9,8	17,6	9,9	Cyprus
19,6	7,4	2,6	4,7	6,1	21,6	4,0	17,4	9,9	8,3	Lithuania
21,6	7,3	1,9	4,5	4,1	19,0	1,8	16,3	12,1	12,7	Latvia
11,8	7,7 <sup>1)</sup>	0,5	2,1 <sup>1)</sup>	0,6	9,5 <sup>1)</sup>	0,7	6,0	11,0	4,7	Luxembourg
20,3	10,5	1,8	3,6	3,5	25,2	8,3	17,5	10,6	7,1	Hungary
27,7	13,7 <sup>1)</sup>	.	1,4	1,6	14,4	2,0	7,6	6,9	7,8	Malta
17,1	9,3	0,6	2,0	2,4	18,5	1,9	8,8	8,5	5,9	Germany
25,2	10,8	0,7	2,8	1,5	12,8	1,0	6,8	8,5	8,2	Netherlands
18,8	7,5	7,6	9,3	3,8	24,3	3,1	15,6	7,6	3,7	Poland
25,0	12,8	3,2	6,8	3,9	20,4	5,1	10,7	11,6	4,6	Portugal
24,1	10,5	3,1	4,2	2,3	21,7	1,4	9,1	10,3	5,9	Austria
23,5	9,8	17,9	17,4	7,3	22,1	5,5	16,6	8,5	10,3	Romania
27,1	20,7	9,1	10,1	1,7	14,1	1,0	10,6	7,6	5,6	Greece
23,9	12,6 <sup>1)</sup>	0,3	1,2	4,6	23,6	7,3	19,1	8,1	5,5	Slovakia
17,7	7,4	2,2	3,5	3,2	23,3	6,0	13,2	8,3	3,9	Slovenia
26,6	15,8	0,9	3,3	1,9	18,9	2,3	12,3	15,3	9,3	Spain
23,9	11,2	0,9	2,4	1,5	15,7	1,6	9,0	4,3	4,3	Sweden

<sup>1)</sup> Those aged 15+ years.

<sup>1)</sup> low reliability data

## 4 - 11. Podnikatelé v NH podle věkových skupin a vzdělání

Self-employed persons in the national economy by age group and educational attainment

Pramen: Výběrové šetření pracovních sil ČSÚ

Source: Labour Force Sample Survey CZSO

v tis. osob

Thous. persons

Podnikatelé bez pomáhajících rodinných příslušníků	1993	2000	2005	2010	2015	2021	Rozdíl <i>Difference</i>				Self-employed persons without family workers
							2021 – 1993		2021 – 2010		
							abs. v tis. thous.	%	abs. v tis. thous.	%	
<b>Ženy celkem</b>	<b>123,6</b>	<b>188,3</b>	<b>188,5</b>	<b>232,0</b>	<b>258,6</b>	<b>251,4</b>	<b>127,8</b>	<b>203,4</b>	<b>19,4</b>	<b>108,4</b>	<b>Women, total</b>
věková skupina											Age group
15–19 let	1,8	0,9	.	0,6	.	.	.	.	.	.	15–19 years
20–24 let	5,9	11,0	6,8	7,2	4,1	3,3	-2,6	55,6	-3,9	46,0	20–24 years
25–29 let	13,8	17,9	15,3	16,2	16,1	14,3	0,5	103,9	-1,9	88,4	25–29 years
30–34 let	19,8	21,2	23,1	28,1	20,2	22,9	3,1	115,8	-5,2	81,5	30–34 years
35–39 let	24,9	29,3	29,4	33,3	38,1	29,6	4,7	118,8	-3,7	88,9	35–39 years
40–44 let	20,9	33,5	29,0	32,9	38,5	36,8	15,9	175,7	3,9	111,9	40–44 years
45–49 let	18,9	33,8	26,5	37,4	41,7	45,3	26,4	239,8	7,9	121,2	45–49 years
50–54 let	8,6	24,2	30,1	33,7	38,2	36,3	27,7	423,5	2,6	107,8	50–54 years
55–59 let	3,3	9,8	18,8	23,0	30,4	30,2	26,9	920,7	7,2	131,1	55–59 years
60 a více let	5,7	6,5	9,1	19,6	31,1	32,7	27,0	571,3	13,1	166,7	60+ years
<b>Muži celkem</b>	<b>315,2</b>	<b>494,0</b>	<b>539,7</b>	<b>604,4</b>	<b>585,3</b>	<b>558,0</b>	<b>242,8</b>	<b>177,1</b>	<b>-46,4</b>	<b>92,3</b>	<b>Men, total</b>
věková skupina											Age group
15–19 let	2,4	0,8	.	1,1	.	0,9	-1,5	38,1	-0,2	78,8	15–19 years
20–24 let	19,8	27,1	13,3	18,7	10,4	15,5	-4,3	78,2	-3,2	82,9	20–24 years
25–29 let	41,4	58,1	55,5	45,2	37,2	39,6	-1,8	95,6	-5,6	87,7	25–29 years
30–34 let	44,7	63,3	75,9	85,3	53,3	54,7	10,0	122,4	-30,6	64,2	30–34 years
35–39 let	56,3	73,7	80,7	97,4	93,2	64,0	7,7	113,8	-33,4	65,7	35–39 years
40–44 let	54,2	77,5	78,5	80,5	102,6	88,5	34,3	163,2	8,0	110,0	40–44 years
45–49 let	42,8	79,8	78,7	88,5	78,1	91,4	48,6	213,4	2,9	103,3	45–49 years
50–54 let	23,9	59,6	71,5	72,8	72,8	67,2	43,3	281,0	-5,6	92,3	50–54 years
55–59 let	14,3	32,6	51,1	62,9	65,4	65,4	51,1	456,7	2,5	103,9	55–59 years
60 a více let	15,3	21,6	34,4	52,1	71,8	70,8	55,5	462,1	18,7	135,8	60+ years
<b>Ženy celkem</b>	<b>123,6</b>	<b>188,3</b>	<b>188,5</b>	<b>232,0</b>	<b>258,6</b>	<b>251,4</b>	<b>127,8</b>	<b>203,4</b>	<b>19,4</b>	<b>108,4</b>	<b>Women, total</b>
Nejvyšší dosažené vzdělání											Educational attainment
základní a bez vzdělání	12,2	11,1	6,9	9,7	8,6	8,3	-3,9	68,2	-1,4	85,4	Primary education and no education
střední bez maturity	45,2	59,4	54,1	65,3	63,7	52,6	7,4	116,5	-12,7	80,6	Secondary educa- tion without A-level examination
střední s maturitou	47,8	85,5	89,3	99,7	115,2	97,1	49,3	203,1	-2,6	97,4	Secondary educa- tion with A-level examination
vysokoškolské	18,5	32,3	38,2	57,3	71,2	93,4	74,9	505,3	36,1	163,1	Higher education
<b>Muži celkem</b>	<b>315,2</b>	<b>494,0</b>	<b>539,7</b>	<b>604,4</b>	<b>585,3</b>	<b>558,0</b>	<b>242,8</b>	<b>177,1</b>	<b>-46,4</b>	<b>92,3</b>	<b>Men, total</b>
Nejvyšší dosažené vzdělání											Educational attainment
základní a bez vzdělání	14,7	19,9	10,2	11,6	11,4	13,9	-0,8	94,6	2,3	120,3	Primary education and no education
střední bez maturity	141,9	231,7	256,0	266,8	233,9	201,8	59,9	142,2	-65,0	75,6	Secondary education without A-level examination
střední s maturitou	101,4	159,0	175,4	205,5	213,1	199,7	98,3	196,9	-5,8	97,2	Secondary education with A-level examination
vysokoškolské	57,0	83,3	98,1	120,3	126,7	142,4	85,4	249,8	22,1	118,3	Higher education

## PRÁCE A MZDY

### 4 - 12. Podnikatelé podle věkových skupin v zemích EU roce 2020

Pramen: Eurostat 26. 7. 2022

Území, země	Podnikatelé celkem (v tisících)  <i>The self- employed, total (thous.)</i>	%		z toho (v %)												
				15–19 let <i>15–19 years</i>			20–24 let <i>20–24 years</i>			25–34 let <i>25–34 years</i>						
		ženy	muži	celkem	ženy	muži	celkem	ženy	muži	celkem	ženy	muži				
		<i>Women</i>	<i>Men</i>	<i>Total</i>	<i>Women</i>	<i>Men</i>	<i>Total</i>	<i>Women</i>	<i>Men</i>	<i>Total</i>	<i>Women</i>	<i>Men</i>				
<b>EU 27</b>	<b>27 901,7</b>	<b>32,4</b>	<b>67,6</b>	<b>0,2</b>	.	<b>66,3</b>	<b>1,8</b>	<b>30,8</b>	<b>69,2</b>	<b>13,9</b>	<b>33,7</b>	<b>66,3</b>				
Belgie	666,8	32,8	67,2	.	<sup>1)</sup> .	<sup>1)</sup> .	2,5	33,7	66,3	18,9	38,2	61,8				
Bulharsko	326,7	32,6	67,5	<sup>1)</sup> .	.	<sup>1)</sup> .	<sup>1)</sup> .	<sup>1)</sup> .	<sup>1)</sup> .	13,4	<sup>1)</sup> .	70,2				
<b>Česko</b>	<b>855,6</b>	<b>31,3</b>	<b>68,7</b>	<sup>1)</sup>	<b>0,1</b>	<sup>1)</sup>	<b>55,6</b>	<b>2,1</b>	<b>21,8</b>	<b>78,2</b>	<b>15,6</b>	<b>26,5</b>	<b>73,5</b>			
Dánsko	231,8	29,0	71,0	<sup>1)</sup> .	<sup>1)</sup> .	<sup>1)</sup> .	1,9	<sup>1)</sup> .	<sup>1)</sup>	75,6	<sup>1)</sup>	28,0	72,0			
Estonsko	68,4	29,2	70,9	<sup>1)</sup> .	<sup>2)</sup> .	<sup>2)</sup> .	<sup>1)</sup>	1,8	<sup>1)</sup> .	<sup>1)</sup> .	18,9	<sup>1)</sup>	28,7	72,1		
Finsko	329,8	32,7	67,3	<sup>1)</sup> .	<sup>1)</sup> .	<sup>1)</sup> .	2,6	<sup>1)</sup>	40,2	59,8	14,6	32,9	66,9			
Francie	3 274,3	35,7	64,3	<sup>1)</sup> .	<sup>1)</sup> .	<sup>1)</sup> .	2,0	36,5	63,5	16,9	38,9	61,2				
Chorvatsko	190,1	29,3	70,7	<sup>1)</sup> .	.	<sup>1)</sup> .	<sup>1)</sup>	2,0	<sup>1)</sup>	44,7	<sup>1)</sup>	55,3	<sup>1)</sup>	81,9		
Irsko	319,4	25,5	74,5	<sup>1)</sup> .	<sup>1)</sup> .	<sup>1)</sup> .	<sup>1)</sup> .	<sup>1)</sup> .	<sup>1)</sup> .	8,3	<sup>1)</sup> .	<sup>1)</sup>	65,7			
Itálie	4 888,7	29,8	70,2	0,1	36,8	63,2	1,5	34,1	65,8	13,4	36,2	63,8				
Kypr	55,2	34,2	65,8	<sup>2)</sup> .	.	<sup>2)</sup> .	<sup>1)</sup>	2,4	<sup>1)</sup> .	<sup>1)</sup>	69,2	19,6	50,9	<sup>1)</sup>	50,0	
Litva	152,5	35,0	65,0	<sup>1)</sup> .	<sup>1)</sup> .	<sup>2)</sup> .	4,5	<sup>1)</sup>	26,5	75,0	19,5	36,6	63,1			
Lotyšsko	108,4	43,5	56,5	<sup>1)</sup> .	.	<sup>1)</sup> .	2,5	<sup>1)</sup> .	<sup>1)</sup> .	16,6	42,8	56,7				
Lucembursko	23,7	36,3	63,3	<sup>1)</sup> .	<sup>1)</sup> .	<sup>1)</sup> .	<sup>1)</sup>	4,2	<sup>1)</sup> .	<sup>1)</sup>	70,0	16,0	<sup>1)</sup>	44,7	<sup>1)</sup>	52,6
Maďarsko	527,4	34,7	65,3	<sup>1)</sup> .	<sup>2)</sup> .	<sup>1)</sup> .	1,9	<sup>1)</sup>	39,4	60,6	15,0	37,0	62,9			
Malta	41,6	24,8	75,5	<sup>1)</sup> .	.	<sup>1)</sup> .	3,4	<sup>1)</sup>	42,9	<sup>1)</sup>	57,1	19,0	<sup>1)</sup>	21,5	78,5	
Německo	3 531,1	33,1	66,9	<sup>1)</sup> .	<sup>1)</sup> .	<sup>1)</sup> .	1,7	<sup>1)</sup> .	68,8	10,1	34,0	66,0				
Nizozemsko	1 514,5	36,5	63,5	1,3	41,9	58,1	3,4	33,3	66,7	14,6	36,1	64,0				
Polsko	3 020,9	30,7	69,3	<sup>1)</sup> .	.	<sup>1)</sup> .	1,8	<sup>1)</sup>	27,4	72,4	18,3	27,0	73,0			
Portugalsko	787,8	37,2	62,8	<sup>1)</sup> .	<sup>2)</sup> .	<sup>1)</sup> .	1,0	<sup>1)</sup> .	<sup>1)</sup> .	9,5	43,4	56,5				
Rakousko	471,6	35,3	64,7	<sup>1)</sup> .	<sup>1)</sup> .	<sup>1)</sup> .	1,5	<sup>1)</sup> .	<sup>1)</sup>	65,8	10,7	39,8	60,4			
Rumunsko	1 410,4	27,6	72,4	<sup>1)</sup>	0,6	<sup>1)</sup>	91,4	3,1	<sup>1)</sup>	21,4	78,4	15,0	25,8	74,3		
Řecko	1 118,0	32,3	67,7	<sup>1)</sup> .	.	<sup>1)</sup> .	0,9	<sup>1)</sup>	25,0	75,0	11,3	33,2	66,7			
Slovensko	377,0	29,2	70,8	<sup>1)</sup> .	.	<sup>1)</sup> .	4,1	<sup>1)</sup> .	87,1	18,9	21,8	78,0				
Slovinsko	107,3	32,2	67,8	<sup>1)</sup> .	.	<sup>1)</sup> .	<sup>1)</sup>	1,4	<sup>1)</sup> .	<sup>1)</sup>	80,0	14,9	<sup>1)</sup>	30,6	69,4	
Španělsko	3 014,4	34,1	65,9	<sup>1)</sup>	0,1	<sup>1)</sup>	81,5	1,3	30,8	69,2	11,1	36,5	63,5			
Švédsko	488,1	26,3	73,7	<sup>1)</sup> .	<sup>1)</sup> .	<sup>1)</sup> .	<sup>1)</sup>	1,3	<sup>1)</sup> .	<sup>1)</sup>	79,4	11,5	29,0	70,8		

<sup>1)</sup> nízká spolehlivost dat

<sup>2)</sup> důvěrné



**LABOUR AND EARNINGS**
**4 - 12. The self-employed by age group in the EU countries in 2020**

Source: Eurostat, 26 July 2022

Of which (%)												Territory, country
35–44 let 35–44 years			45–54 let 45–44 years			55–64 let 55–64 years			65+ let 65+ years			
celkem	ženy	muži	celkem	ženy	muži	celkem	ženy	muži	celkem	ženy	muži	
Total	Women	Men	Total	Women	Men	Total	Women	Men	Total	Women	Men	
<b>24,3</b>	<b>34,0</b>	<b>66,0</b>	<b>29,0</b>	<b>32,8</b>	<b>67,2</b>	<b>22,9</b>	<b>31,0</b>	<b>69,0</b>	<b>7,9</b>	<b>27,8</b>	<b>72,2</b>	<b>EU27</b>
25,1	33,9	66,2	27,5	32,4	67,6	20,9	28,6	71,4	5,0	26,4	73,3	Belgium
26,3	32,1	67,9	30,3	34,0	66,0	22,7	32,7	67,1	6,2	<sup>1)</sup> 34,3	65,7	Bulgaria
<b>27,9</b>	<b>33,0</b>	<b>67,0</b>	<b>29,1</b>	<b>31,3</b>	<b>68,7</b>	<b>19,1</b>	<b>33,8</b>	<b>66,1</b>	<b>6,2</b>	<b>31,8</b>	<b>68,4</b>	<b>Czechia</b>
21,9	31,4	68,6	29,8	31,4	68,7	22,4	30,2	69,8	10,7	17,0	83,4	Denmark
25,9	28,8	71,2	28,8	<sup>1)</sup> 24,4	74,6	18,4	<sup>1)</sup> 32,5	67,5	6,1	<sup>1)</sup> 42,9	57,1	Estonia
22,2	34,2	65,8	23,9	36,8	63,4	23,8	30,7	69,3	12,6	24,0	76,2	Finland
25,7	37,7	62,3	27,4	35,6	64,4	22,4	32,7	67,3	5,5	28,6	71,4	France
30,5	<sup>1)</sup> 28,2	71,8	28,2	37,2	62,8	21,9	<sup>1)</sup> 27,8	72,2	5,5	<sup>1)</sup> 20,2	<sup>1)</sup> 80,8	Croatia
21,7	27,6	72,6	29,4	30,4	69,7	24,1	<sup>1)</sup> 20,6	79,4	15,0	<sup>1)</sup> 15,4	84,6	Ireland
23,5	33,9	66,1	31,0	29,0	70,9	22,4	25,6	74,4	8,1	21,2	78,8	Italy
24,3	31,3	69,4	23,0	31,5	68,5	19,6	<sup>1)</sup> 32,4	68,5	11,1	24,6	75,4	Cyprus
24,0	32,0	68,0	26,0	34,6	65,4	20,1	38,1	61,9	5,8	<sup>1)</sup> 37,5	62,5	Lithuania
26,5	47,0	53,0	29,6	41,7	58,3	20,7	40,6	59,4	3,9	<sup>1)</sup> 54,8	<sup>1)</sup> 47,6	Latvia
25,7	47,5	54,1	26,6	28,6	71,4	20,7	<sup>1)</sup> .	65,3	4,6	<sup>1)</sup> .	. .	Luxembourg
26,9	34,0	66,0	32,0	33,8	66,1	17,4	33,1	66,9	6,7	39,4	60,6	Hungary
29,8	29,8	71,0	24,3	<sup>1)</sup> 21,8	78,2	18,3	<sup>1)</sup> .	78,9	4,8	<sup>1)</sup> .	75,0	Malta
18,7	35,0	65,0	28,4	34,5	65,5	29,5	33,7	66,3	11,6	24,5	75,5	Germany
20,7	37,1	62,9	27,1	38,8	61,2	23,7	35,7	64,3	9,4	31,3	68,8	Netherlands
29,8	31,9	68,1	26,4	34,0	66,0	18,9	27,8	72,2	4,7	33,2	66,8	Poland
20,1	44,1	55,9	24,5	39,2	60,8	22,1	32,6	67,4	22,6	30,1	70,0	Portugal
23,5	38,0	62,1	34,0	36,5	63,5	23,9	30,8	69,2	6,2	28,4	71,6	Austria
23,7	25,3	74,7	27,6	26,3	73,7	18,8	28,2	71,8	11,3	40,2	59,8	Romania
25,1	32,1	67,9	32,1	31,5	68,5	24,8	33,8	66,2	5,6	31,4	68,6	Greece
30,0	27,9	72,1	27,1	32,0	68,0	17,0	37,9	62,1	2,7	38,8	61,2	Slovakia
30,0	34,5	65,5	30,6	34,5	65,2	19,8	<sup>1)</sup> 28,3	70,8	<sup>1)</sup> 3,4	<sup>1)</sup> 27,8	<sup>1)</sup> 72,2	Slovenia
26,1	35,3	64,7	32,6	33,2	66,8	24,8	33,2	66,8	4,0	32,8	67,2	Spain
20,4	28,5	71,5	27,7	26,2	73,9	24,2	27,8	72,2	14,7	19,7	80,3	Sweden

<sup>1)</sup> low reliability data

<sup>2)</sup> confidential data

## 4 - 13. Podnikatelé v NH podle odvětví ekonomické činnosti CZ-NACE

*The self-employed in the national economy by CZ-NACE economic activity section*

Pramen: Výběrové šetření pracovních sil ČSÚ

Source: Labour Force Sample Survey CZSO

v tis. osob

Thous. persons

Podnikatelé bez pomáhajících rodinných příslušníků	1993	2000	2005	2010	2015	2021	<i>The self-employed without family workers</i>
<b>Ženy celkem</b>	<b>123,6</b>	<b>188,3</b>	<b>188,5</b>	<b>232,0</b>	<b>258,6</b>	<b>251,4</b>	<b>Women, total</b>
Sekce CZ-NACE							<i>CZ-NACE section</i>
z toho							
A Zemědělství, lesnictví a rybnářství	5,2	6,5	5,2	5,2	5,0	5,1	<i>Agriculture, forestry and fishing</i>
B Těžba a dobývání	.	-	.	.	-	-	<i>Mining and quarrying</i>
C Zpracovatelský průmysl	19,6	17,0	15,8	14,8	14,3	15,1	<i>Manufacturing</i>
D Výroba a rozvod elektřiny, plynu, tepla a klimatizovaného vzduchu	.	.	-	.	.	.	<i>Electricity, gas, steam and air conditioning supply</i>
E Zásobování vodou; činnosti související s odpadními vodami, odpady a sanacemi	.	.	.	.	0,6	-	<i>Water supply; sewerage, waste management and remediation activities</i>
F Stavebnictví	3,4	4,4	1,6	3,2	1,6	2,2	<i>Construction</i>
G Velkoobchod a maloobchod; opravy a údržba motorových vozidel	37,4	55,7	43,0	42,0	43,6	26,5	<i>Wholesale and retail trade; repair of motor vehicles and motorcycles</i>
H Doprava a skladování	2,5	3,2	3,8	2,0	2,2	1,7	<i>Transportation and storage</i>
I Ubytování, stravování a pohostinství	8,0	11,0	11,9	12,0	11,9	10,2	<i>Accommodation and food service activities</i>
J Informační a komunikační činnosti	1,8	2,6	3,3	6,1	4,7	6,2	<i>Information and communication</i>
K Peněžnictví a pojišťovnictví	0,5	5,5	9,3	13,1	14,5	11,5	<i>Financial and insurance activities</i>
L Činnosti v oblasti nemovitostí	1,5	1,9	3,1	5,3	8,3	6,7	<i>Real estate activities</i>
M Profesionální, vědecké a technické činnosti	12,3	24,2	25,0	41,2	47,2	50,8	<i>Professional, scientific and technical activities</i>
N Administrativní a podpůrné činnosti	6,4	12,1	12,6	7,2	7,3	11,7	<i>Administrative and support service activities</i>
O Veřejná správa a obrana; povinné sociální zabezpečení	0,9	.	1,1	1,1	.	.	<i>Public administration and defence; compulsory social security</i>
P Vzdělávání	1,8	3,2	4,4	6,2	10,2	8,9	<i>Education</i>
Q Zdravotní a sociální péče	5,8	12,6	15,3	20,1	17,9	20,7	<i>Human health and social work activities</i>
R Kulturní, zábavní a rekreační činnosti	2,3	4,7	5,3	5,9	6,3	8,1	<i>Arts, entertainment and recreation</i>
S Ostatní činnosti	13,1	22,9	27,0	34,2	39,0	41,3	<i>Other service activities</i>

## 4 - 13. Podnikatelé v NH podle odvětví ekonomické činnosti CZ-NACE

*The self-employed in the national economy by CZ-NACE economic activity section*

Pramen: Výběrové šetření pracovních sil ČSÚ

Source: Labour Force Sample Survey CZSO

dokončení

End of table

v tis. osob

Thous. persons

Podnikatelé bez pomáhajících rodinných příslušníků	1993	2000	2005	2010	2015	2021	<i>The self-employed without family workers</i>
<b>Muži celkem</b>	<b>315,2</b>	<b>494,0</b>	<b>539,7</b>	<b>604,4</b>	<b>585,3</b>	<b>558,0</b>	<b>Men, total</b>
Sekce CZ-NACE							<i>CZ-NACE section</i>
z toho							
A Zemědělství, lesnictví a rybnářství	20,0	31,4	27,3	31,9	30,3	26,0	<i>Agriculture, forestry and fishing</i>
B Těžba a dobývání	.	0,8	1,1	1,4	.	.	<i>Mining and quarrying</i>
C Zpracovatelský průmysl	42,9	58,2	68,2	76,9	77,4	64,7	<i>Manufacturing</i>
D Výroba a rozvod elektřiny, plynu, tepla a klimatizovaného vzduchu	2,1	3,0	3,4	3,8	1,3	1,8	<i>Electricity, gas, steam and air conditioning supply</i>
E Zásobování vodou; činnosti související s odpadními vodami, odpady a sanacemi	1,0	1,8	2,2	2,6	2,9	2,0	<i>Water supply; sewerage, waste management and remediation activities</i>
F Stavebnictví	68,2	134,0	165,2	179,3	158,8	152,4	<i>Construction</i>
G Velkoobchod a maloobchod; opravy a údržba motorových vozidel	74,8	108,8	99,8	87,9	89,2	64,6	<i>Wholesale and retail trade; repair of motor vehicles and motorcycles</i>
H Doprava a skladování	25,8	36,4	35,4	34,0	26,3	27,5	<i>Transportation and storage</i>
I Ubytování, stravování a pohostinství	15,0	20,5	21,5	23,3	22,1	18,0	<i>Accommodation and food service activities</i>
J Informační a komunikační činnosti	7,8	11,1	12,6	27,6	25,9	47,0	<i>Information and communication</i>
K Peněžnictví a pojišťovnictví	1,0	7,5	10,5	15,9	16,0	16,1	<i>Financial and insurance activities</i>
L Činnosti v oblasti nemovitostí	1,7	3,7	6,2	9,6	14,1	11,8	<i>Real estate activities</i>
M Profesionální, vědecké a technické činnosti	18,3	25,6	28,5	53,9	59,4	61,7	<i>Professional, scientific and technical activities</i>
N Administrativní a podpůrné činnosti	10,7	15,1	16,6	11,5	12,9	13,9	<i>Administrative and support service activities</i>
O Veřejná správa a obrana; povinné sociální zabezpečení	2,3	2,2	3,8	2,9	0,8	0,6	<i>Public administration and defence; compulsory social security</i>
P Vzdělávání	2,2	3,8	5,4	5,8	6,5	10,3	<i>Education</i>
Q Zdravotní a sociální péče	5,8	10,1	12,2	7,5	9,1	7,4	<i>Human health and social work activities</i>
R Kulturní, zábavní a rekreační činnosti	7,5	10,8	12,1	12,9	15,8	14,6	<i>Arts, entertainment and recreation</i>
S Ostatní činnosti	7,4	8,9	7,6	13,9	12,4	12,0	<i>Other service activities</i>

## 4 - 14. Zaměstnanci v národním hospodářství podle věkových skupin a vzdělání

Employees in the national economy by age group and educational attainment

Pramen: Výběrové šetření pracovních sil ČSÚ

Source: Labour Force Sample Survey CZSO

v tis. osob

Thous. persons

Zaměstnanci	1993	2000	2005	2010	2015	2021	Rozdíl Difference				Employees
							2021 – 1993		2021 – 2010		
							abs. v tis. Thous.	%	abs. v tis. Thous.	%	
<b>Ženy celkem</b>	<b>1 929,3</b>	<b>1 828,3</b>	<b>1 838,0</b>	<b>1 831,1</b>	<b>1 922,9</b>	<b>2 029,9</b>	<b>100,6</b>	<b>105,2</b>	<b>198,8</b>	<b>110,9</b>	<b>Women, total</b>
věková skupina											Age group
15–19 let	123,4	28,1	13,6	8,6	8,6	9,0	-114,4	7,3	0,4	104,4	15–19 years
20–24 let	171,0	215,2	132,1	112,2	108,3	81,6	-89,4	47,7	-30,6	72,7	20–24 years
25–29 let	180,5	211,4	230,5	201,4	198,7	167,6	-12,9	92,8	-33,8	83,2	25–29 years
30–34 let	209,8	198,5	242,7	227,9	199,3	186,2	-23,6	88,8	-41,7	81,7	30–34 years
35–39 let	285,6	228,9	229,7	278,8	283,8	233,5	-52,1	81,8	-45,3	83,8	35–39 years
40–44 let	320,3	249,6	245,6	250,0	311,4	328,8	8,5	102,7	78,8	131,5	40–44 years
45–49 let	314,6	292,4	259,6	250,7	257,0	352,8	38,2	112,1	102,1	140,7	45–49 years
50–54 let	210,7	276,2	278,4	244,9	249,0	266,6	55,9	126,6	21,7	108,9	50–54 years
55–59 let	58,4	88,2	159,6	191,5	212,1	250,0	191,6	428,3	58,5	130,6	55–59 years
60 a více let	55,1	39,9	46,1	65,2	94,6	153,7	98,6	279,2	88,5	235,8	60+ years
<b>Muži celkem</b>	<b>2 309,4</b>	<b>2 143,3</b>	<b>2 141,5</b>	<b>2 183,2</b>	<b>2 244,8</b>	<b>2 352,7</b>	<b>43,3</b>	<b>101,9</b>	<b>169,5</b>	<b>107,8</b>	<b>Men, total</b>
věková skupina											Age group
15–19 let	153,0	38,1	18,3	14,5	11,5	9,4	-143,6	6,1	-5,1	65,0	15–19 years
20–24 let	283,7	272,1	182,5	160,7	157,4	120,5	-163,2	42,5	-40,2	75,0	20–24 years
25–29 let	279,9	322,3	333,0	279,9	267,1	243,3	-36,6	86,9	-36,6	86,9	25–29 years
30–34 let	251,5	254,8	322,9	355,6	296,7	294,3	42,8	117,0	-61,3	82,7	30–34 years
35–39 let	294,3	241,7	242,6	321,1	343,3	302,1	7,8	102,7	-19,0	94,1	35–39 years
40–44 let	313,6	237,2	233,1	253,2	314,9	337,9	24,3	107,8	84,7	133,4	40–44 years
45–49 let	294,5	269,6	226,7	227,9	250,5	345,3	50,8	117,2	117,4	151,5	45–49 years
50–54 let	214,2	263,7	254,2	223,9	237,3	261,5	47,3	122,1	37,6	116,8	50–54 years
55–59 let	139,0	180,1	237,1	227,3	211,7	235,7	96,7	169,5	8,4	103,7	55–59 years
60 a více let	85,7	63,8	91,2	119,1	154,3	202,7	117,0	236,5	83,6	170,2	60+ years
<b>Ženy celkem</b>	<b>1 929,3</b>	<b>1 828,3</b>	<b>1 838,0</b>	<b>1 831,1</b>	<b>1 922,9</b>	<b>2 029,9</b>	<b>100,6</b>	<b>105,2</b>	<b>198,8</b>	<b>110,9</b>	<b>Women, total</b>
Nejvyšší dosažené vzdělání											Educational attainment
základní a bez vzdělání	368,0	229,7	154,9	125,7	93,7	92,0	-276,0	25,0	-33,7	73,2	Primary education and no education
střední bez maturity	692,4	619,2	611,0	546,0	541,4	521,1	-171,3	75,3	-24,9	95,4	Secondary education without A-level exam.
střední s maturitou	706,2	795,6	830,0	829,1	799,7	814,4	108,2	115,3	-14,7	98,2	Secondary education with A-level examination
vysokoškolské	162,3	183,7	242,1	330,1	487,9	602,0	439,7	370,8	271,9	182,4	Higher education
<b>Muži celkem</b>	<b>2 309,4</b>	<b>2 143,3</b>	<b>2 141,5</b>	<b>2 183,2</b>	<b>2 244,8</b>	<b>2 352,7</b>	<b>43,3</b>	<b>101,9</b>	<b>169,5</b>	<b>107,8</b>	<b>Men, total</b>
Nejvyšší dosažené vzdělání											Educational attainment
základní a bez vzdělání	215,1	144,9	96,1	89,0	85,2	101,0	-114,1	46,9	12,0	113,4	Primary education and no education
střední bez maturity	1 240,2	1 108,2	1 079,9	994,3	927,6	868,9	-371,3	70,1	-125,4	87,4	Secondary education without A-level exam.
střední s maturitou	582,7	628,9	652,5	711,4	747,9	811,9	229,2	139,3	100,5	114,1	Secondary education with A-level examination
vysokoškolské	270,9	261,3	312,9	388,3	484,0	570,5	299,6	210,6	182,2	146,9	Higher education

## 4 - 15. Zaměstnanci v národním hospodářství podle hlavních tříd klasifikace zaměstnání CZ-ISCO

Employees in the national economy by CZ-ISCO major group of occupations

Pramen: Výběrové šetření pracovních sil ČSÚ

Source: Labour Force Sample Survey CZSO

v tis. osob

Thous. persons

Ukazatel	1993	2000	2005	2010	2015	2021	Indicator
<b>Ženy celkem</b>	<b>1 929,3</b>	<b>1 828,3</b>	<b>1 838,0</b>	<b>1 831,1</b>	<b>1 922,9</b>	<b>2 029,9</b>	<b>Women, total</b>
<b>Pracovní zařazení podle hlavních tříd CZ-ISCO</b>							<b>Occupation by CZ-ISCO-08 major group</b>
1 Zákonodárci a řídicí pracovníci	37,3	46,4	63,5	56,4	68,6	68,2	Legislators, senior officials and managers
2 Specialisté	202,2	222,7	219,5	204,9	367,6	437,9	Professionals
3 Techničtí a odborní pracovníci	457,9	436,6	497,3	563,8	326,4	336,6	Technicians and associate professionals
4 Úředníci	276,0	271,6	263,9	274,5	332,1	350,7	Clerks
5 Pracovníci ve službách a prodeji	308,6	308,9	308,7	310,6	387,2	408,3	Service workers and shop and market sales workers
6 Kvalifikovaní pracovníci v zemědělství, lesnictví a rybnářství	32,9	25,9	20,3	14,8	12,6	13,2	Skilled agricultural and forestry workers
7 Řemeslníci a opraváři	174,8	136,5	98,4	68,2	83,6	66,3	Craft and related trades workers
8 Obsluha strojů a zařízení, montéři	151,8	150,0	165,0	156,1	174,5	179,6	Plant and machine operators and assemblers
9 Pomocní a nequalifikovaní pracovníci	285,1	227,6	198,9	180,8	168,9	167,4	Elementary occupations
0 Zaměstnanci v ozbrojených silách	1,0	0,9	1,6	0,9	1,2	1,6	Armed forces
Nezjištěno	1,7	1,2	0,8	.	.	.	Not identified
<b>Muži celkem</b>	<b>2 309,4</b>	<b>2 143,3</b>	<b>2 141,5</b>	<b>2 183,2</b>	<b>2 244,8</b>	<b>2 352,7</b>	<b>Men, total</b>
<b>Pracovní zařazení podle hlavních tříd CZ-ISCO</b>							<b>Occupation by CZ-ISCO-08 major group</b>
1 Zákonodárci a řídicí pracovníci	98,5	109,8	112,8	113,7	128,9	144,4	Legislators, senior officials and managers
2 Specialisté	176,9	177,1	188,0	204,5	263,9	359,6	Professionals
3 Techničtí a odborní pracovníci	338,3	343,8	397,9	454,9	397,1	416,6	Technicians and associate professionals
4 Úředníci	65,3	69,4	78,2	87,1	92,6	97,0	Clerks
5 Pracovníci ve službách a prodeji	128,4	154,7	169,3	167,1	208,2	199,6	Service workers and shop and market sales workers
6 Kvalifikovaní pracovníci v zemědělství, lesnictví a rybnářství	31,2	26,0	23,1	18,4	19,9	17,5	Skilled agricultural and forestry workers
7 Řemeslníci a opraváři	796,0	647,0	582,9	546,6	542,2	514,3	Craft and related trades workers
8 Obsluha strojů a zařízení, montéři	420,5	405,2	439,4	460,5	476,6	477,6	Plant and machine operators and assemblers
9 Pomocní a nequalifikovaní pracovníci	179,7	153,4	135,8	115,9	101,8	111,6	Elementary occupations
0 Zaměstnanci v ozbrojených silách	69,6	55,2	13,1	13,9	13,2	14,5	Armed forces
Nezjištěno	4,8	1,8	0,9	.	.	-	Not identified

**4 - 16. Zaměstnaní v národním hospodářství na kratší pracovní dobu podle hlavních tříd klasifikace zaměstnání CZ-ISCO**
*The employed in the national economy having part-time job by CZ-ISCO major group*

Pramen: Výběrové šetření pracovních sil ČSÚ

Source: Labour Force Sample Survey CZSO

v tis. osob

Thous. persons

Ukazatel	1993	2000	2005	2010	2015	2021	Indicator
<b>Ženy celkem</b>	<b>221,0</b>	<b>186,8</b>	<b>176,0</b>	<b>206,4</b>	<b>228,8</b>	<b>249,0</b>	<b>Women, total</b>
<b>Pracovní zařazení podle hlavních tříd CZ-ISCO</b>							<b>Occupation by CZ-ISCO-08 major group</b>
1 Zákonodárci a řídicí pracovníci	1,1	3,0	4,2	2,9	4,6	1,9	Legislators, senior officials and managers
2 Specialisté	15,9	20,6	21,2	30,1	47,2	56,9	Professionals
3 Techničtí a odborní pracovníci	30,3	30,6	36,1	52,2	28,1	33,0	Technicians and associate professionals
4 Úředníci	23,1	22,6	25,2	25,9	35,6	41,4	Clerks
5 Pracovníci ve službách a prodeji	51,7	41,7	34,2	41,2	60,0	63,3	Service workers and shop and market sales workers
6 Kvalifikovaní pracovníci v zemědělství, lesnictví a rybnářství	2,3	1,5	1,7	1,1	1,1	1,0	Skilled agricultural and forestry workers
7 Řemeslníci a opraváři	20,6	12,4	5,2	5,6	7,5	7,5	Craft and related trades workers
8 Obsluha strojů a zařízení, montéři a nekvalifikovaní pracovníci	9,2	6,9	4,9	6,1	5,6	7,0	Plant and machine operators and assemblers
0 Zaměstnanci v ozbrojených silách	-	-	-	-	-	-	Elementary occupations
Nezjištěno	.	.	-	-	-	-	Armed forces
							Not identified
<b>Muži celkem</b>	<b>80,9</b>	<b>58,7</b>	<b>57,2</b>	<b>82,2</b>	<b>89,0</b>	<b>105,2</b>	<b>Men, total</b>
<b>Pracovní zařazení podle hlavních tříd CZ-ISCO</b>							<b>Occupation by CZ-ISCO-08 major group</b>
1 Zákonodárci a řídicí pracovníci	2,6	2,0	1,3	2,4	2,2	3,6	Legislators, senior officials and managers
2 Specialisté	10,7	9,6	12,3	18,0	19,7	28,6	Professionals
3 Techničtí a odborní pracovníci	9,1	9,3	9,8	17,1	13,0	18,0	Technicians and associate professionals
4 Úředníci	5,3	3,5	3,3	3,6	3,8	5,2	Clerks
5 Pracovníci ve službách a prodeji	5,9	3,3	4,8	7,4	14,4	16,9	Service workers and shop and market sales workers
6 Kvalifikovaní pracovníci v zemědělství, lesnictví a rybnářství	1,6	1,1	1,0	1,9	0,9	1,3	Skilled agricultural and forestry workers
7 Řemeslníci a opraváři	19,8	12,3	8,8	12,1	14,7	12,1	Craft and related trades workers
8 Obsluha strojů a zařízení, montéři	7,7	4,2	4,8	7,9	8,9	8,7	Plant and machine operators and assemblers
9 Pomocní a nekvalifikovaní pracovníci	18,1	13,3	11,0	11,8	11,2	10,8	Elementary occupations
0 Zaměstnanci v ozbrojených silách	-	-	-	-	-	-	Armed forces
Nezjištěno	.	-	-	-	-	-	Not identified

**4 - 17. Skutečně odpracované hodiny podle postavení v zaměstnání a délky pracovní doby v národním hospodářství**
*Hours actually worked per week in the national economy by status in employment and full-time / part-time job*

 Pramen: Výběrové šetření pracovních sil ČSÚ  
 v hodinách za týden

 Source: Labour Force Sample Survey CZSO  
 hours per week

Ukazatel	1993	2000	2005	2010	2015	2021	Indicator
<b>Ženy celkem</b>	<b>36,6</b>	<b>37,3</b>	<b>35,4</b>	<b>34,6</b>	<b>33,1</b>	<b>32,3</b>	<b>Women, total</b>
na plnou pracovní dobu	<b>38,2</b>	<b>38,7</b>	<b>36,7</b>	<b>36,2</b>	<b>34,8</b>	<b>34,0</b>	<i>In full-time job</i>
<b>v tom podle postavení v zaměstnání podle CZ-ICSE</b>							<b>Status in employment by the CZ-ICSE</b>
1, 4 zaměstnanci vč. členů produkčních družstev	37,4	38,0	35,9	35,4	34,2	33,8	<i>Employees, incl. members of producer cooperatives</i>
2 zaměstnavatelé	52,0	48,6	47,4	43,3	40,2	35,1	<i>Employers</i>
3 osoby pracující na vlastní účet	47,5	43,5	42,6	41,7	39,0	35,8	<i>Own-account workers</i>
5 pomáhající rodinní příslušníci	48,8	43,1	42,7	43,0	37,3	34,9	<i>Family workers</i>
nezjištěno							<i>Not identified</i>
na kratší pracovní dobu	<b>23,6</b>	<b>23,2</b>	<b>21,2</b>	<b>19,5</b>	<b>18,8</b>	<b>18,4</b>	<i>In part-time job</i>
<b>v tom podle postavení v zaměstnání podle CZ-ICSE</b>							<b>Status in employment by the CZ-ICSE</b>
1, 4 zaměstnanci vč. členů produkčních družstev	23,8	23,4	21,5	19,7	18,8	18,9	<i>Employees, incl. members of producer cooperatives</i>
2 zaměstnavatelé	20,3	21,4	21,7	19,1	20,8	18,8	<i>Employers</i>
3 osoby pracující na vlastní účet	20,6	21,2	18,6	17,9	18,3	16,0	<i>Own-account workers</i>
5 pomáhající rodinní příslušníci	18,4	21,9	20,7	19,2	18,5	15,7	<i>Family workers</i>
<b>Muži celkem</b>	<b>41,4</b>	<b>42,5</b>	<b>40,9</b>	<b>39,6</b>	<b>37,8</b>	<b>36,5</b>	<b>Men, total</b>
na plnou pracovní dobu	<b>42,0</b>	<b>43,0</b>	<b>41,3</b>	<b>40,2</b>	<b>38,4</b>	<b>37,2</b>	<i>In full-time job</i>
<b>v tom podle postavení v zaměstnání podle CZ-ICSE</b>							<b>Status in employment by the CZ-ICSE</b>
1, 4 zaměstnanci vč. členů produkčních družstev	40,4	41,0	39,3	38,6	37,2	36,5	<i>Employees, incl. members of producer cooperatives</i>
2 zaměstnavatelé	60,6	55,2	52,5	48,6	45,0	41,1	<i>Employers</i>
3 osoby pracující na vlastní účet	52,0	49,9	48,6	45,5	42,7	40,1	<i>Own-account workers</i>
5 pomáhající rodinní příslušníci	54,2	52,2	48,0	44,3	38,3	41,8	<i>Family workers</i>
na kratší pracovní dobu	<b>21,3</b>	<b>20,7</b>	<b>20,4</b>	<b>18,7</b>	<b>18,1</b>	<b>18,1</b>	<i>In part-time job</i>
<b>v tom podle postavení v zaměstnání podle CZ-ICSE</b>							<b>Status in employment by the CZ-ICSE</b>
1, 4 zaměstnanci vč. členů produkčních družstev	21,5	21,2	20,8	19,2	18,1	18,4	<i>Employees, incl. members of producer cooperatives</i>
2 zaměstnavatelé	18,6	22,9	.	20,5	18,9	13,5	<i>Employers</i>
3 osoby pracující na vlastní účet	19,7	18,3	18,6	17,7	18,1	17,6	<i>Own-account workers</i>
5 pomáhající rodinní příslušníci	25,3	.	19,4	17,2	18,2	11,9	<i>Family workers</i>

## 4 - 18. Míra zaměstnanosti podle věkových skupin a nejvyššího dosaženého vzdělání

*Employment rate by age group and educational attainment*

Pramen: Výběrové šetření pracovních sil ČSÚ

Source: Labour Force Sample Survey CZSO

v procentech

Percentage

Ukazatel	1993	2000	2005	2010	2015	2021	Indicator
<b>Ženy celkem</b>	<b>49,5</b>	<b>46,2</b>	<b>45,7</b>	<b>45,1</b>	<b>48,1</b>	<b>50,1</b>	<b>Women, total</b>
věková skupina							<i>Age group</i>
15–19 let	28,5	8,7	4,4	3,2	4,0	3,8	15–19 years
20–24 let	49,4	53,2	40,9	35,6	38,1	36,7	20–24 years
25–29 let	58,7	56,1	57,6	60,3	63,9	62,3	25–29 years
30–34 let	75,4	66,1	65,4	58,3	61,3	60,6	30–34 years
35–39 let	86,0	78,8	78,1	74,7	74,0	72,8	35–39 years
40–44 let	87,9	83,6	83,6	84,2	84,6	86,6	40–44 years
45–49 let	89,2	83,4	84,8	86,1	89,5	91,7	45–49 years
50–54 let	76,2	76,0	79,5	82,0	87,2	89,3	50–54 years
55–59 let	24,9	30,9	45,8	55,9	72,8	84,3	55–59 years
60 a více let	5,7	4,2	4,9	6,5	8,6	12,1	60+ years
<b>Muži celkem</b>	<b>68,9</b>	<b>64,7</b>	<b>64,3</b>	<b>63,7</b>	<b>65,1</b>	<b>66,4</b>	<b>Men, total</b>
věková skupina							<i>Age group</i>
15–19 let	34,0	11,1	5,6	5,1	5,1	4,2	15–19 years
20–24 let	81,6	67,9	55,1	50,5	54,5	55,7	20–24 years
25–29 let	93,5	88,8	87,7	83,8	86,0	91,3	25–29 years
30–34 let	94,7	91,5	93,3	94,2	91,8	94,5	30–34 years
35–39 let	94,9	91,8	92,7	93,9	94,4	94,6	35–39 years
40–44 let	94,7	90,8	91,1	92,6	94,6	94,5	40–44 years
45–49 let	91,2	89,2	89,3	90,5	92,5	94,7	45–49 years
50–54 let	86,9	84,4	85,3	86,7	90,5	92,5	50–54 years
55–59 let	69,8	71,8	78,5	78,9	84,2	89,0	55–59 years
60 a více let	14,0	11,4	15,2	17,3	20,0	22,6	60+ years
<b>Ženy celkem</b>	<b>49,5</b>	<b>46,2</b>	<b>45,7</b>	<b>45,1</b>	<b>48,1</b>	<b>50,1</b>	<b>Women, total</b>
Nejvyšší dosažené vzdělání							<i>Educational attainment</i>
základní a bez vzdělání	26,5	18,3	14,5	14,1	12,8	14,2	Primary education and no education
střední bez maturity	57,5	52,4	49,1	46,7	48,3	48,4	Secondary education without A-level examination
střední s maturitou	65,1	60,8	58,7	54,1	54,9	54,9	Secondary education with A-level examination
vysokoškolské	74,0	72,3	71,2	66,6	69,0	70,1	Higher education
<b>Muži celkem</b>	<b>68,9</b>	<b>64,7</b>	<b>64,3</b>	<b>63,7</b>	<b>65,1</b>	<b>66,4</b>	<b>Men, total</b>
Nejvyšší dosažené vzdělání							<i>Educational attainment</i>
základní a bez vzdělání	32,5	23,5	17,6	19,2	21,0	25,0	Primary education and no education
střední bez maturity	77,9	72,7	70,9	67,8	65,4	65,0	Secondary education without A-level examination
střední s maturitou	74,4	72,1	70,5	68,3	71,9	72,9	Secondary education with A-level examination
vysokoškolské	83,1	80,0	80,7	78,4	79,2	80,6	Higher education



## 4 - 19. Délka pracovního života v zemích EU

Duration of working life in the EU countries

Pramen: Eurostat 27. 7. 2022

Source: Eurostat, 27 July 2022

Území, země	2005		2010		2015		2020		2021		Territory, country
	ženy	muži	ženy	muži	ženy	muži	ženy	muži	ženy	muži	
	Women	Men	Women	Men	Women	Men	Women	Men	Women	Men	
<b>EU 27</b>	<b>29,6</b>	<b>36,1</b>	<b>31,1</b>	<b>36,8</b>	<b>32,3</b>	<b>37,4</b>	<b>33,1</b>	<b>37,9</b>	<b>33,7</b>	<b>38,2</b>	<b>EU27</b>
Belgie	28,1	34,6	29,9	35,0	30,4	34,7	31,4	35,2	32,1	35,7	Belgium
Bulharsko	27,7	31,3	30,0	33,0	30,8	33,4	31,7	34,9	31,5	34,6	Bulgaria
<b>Česko</b>	<b>30,4</b>	<b>36,8</b>	<b>30,4</b>	<b>37,3</b>	<b>32,0</b>	<b>38,2</b>	<b>32,7</b>	<b>39,2</b>	<b>32,8</b>	<b>39,2</b>	<b>Czechia</b>
Dánsko	37,1	40,8	37,2	40,6	36,8	40,5	38,2	41,7	38,4	42,0	Denmark
Estonsko	33,8	34,2	35,5	36,1	36,4	37,7	38,4	39,5	39,0	39,1	Estonia
Finsko	35,3	36,6	36,2	37,5	37,2	38,2	38,1	39,4	38,7	39,8	Finland
Francie	30,6	35,1	32,0	36,0	33,1	36,6	33,5	36,7	34,8	37,5	France
Chorvatsko	28,8	33,7	29,5	33,7	30,7	34,5	30,3	35,1	31,4	35,6	Croatia
Irsko	29,1	39,9	31,3	39,0	32,2	39,8	33,5	40,1	35,4	41,3	Ireland
Itálie	23,7	35,2	24,2	34,8	25,7	35,4	26,4	35,7	26,9	36,0	Italy
Kypr	30,1	40,9	33,1	40,7	33,6	38,8	33,5	40,7	34,1	41,6	Cyprus
Litva	31,6	32,2	33,4	32,8	35,1	34,7	37,5	36,9	37,7	36,4	Lithuania
Lotyšsko	32,1	34,0	34,5	34,5	35,1	35,7	37,2	37,4	36,0	36,8	Latvia
Lucembursko	26,3	34,4	28,1	35,2	31,1	35,9	32,5	35,5	33,1	36,4	Luxembourg
Maďarsko	26,0	30,7	27,2	31,2	30,0	35,0	31,1	37,3	34,0	37,8	Hungary
Malta	18,1	38,3	21,6	38,7	27,2	40,1	32,4	40,9	32,9	41,3	Malta
Německo	32,4	38,6	34,1	39,4	35,7	40,0	36,7	40,6	36,9	40,7	Germany
Nizozemsko	32,9	40,1	36,0	41,6	37,2	42,5	38,8	43,1	40,5	44,3	Netherlands
Polsko	28,1	33,0	29,0	34,1	29,9	35,2	30,6	36,3	31,7	36,8	Poland
Portugalsko	34,0	38,9	35,1	38,6	35,3	38,4	36,2	38,8	36,6	38,6	Portugal
Rakousko	31,1	37,0	33,4	38,5	34,6	38,8	35,3	39,5	35,7	40,1	Austria
Rumunsko	28,7	33,4	29,2	35,2	29,4	36,0	30,3	37,0	27,4	35,0	Romania
Řecko	25,8	37,0	27,4	36,9	28,9	35,6	29,2	36,2	29,2	36,3	Greece
Slovensko	29,2	35,3	29,5	35,2	30,9	35,9	31,6	36,3	33,4	36,4	Slovakia
Slovinsko	31,5	35,3	32,6	35,9	32,8	35,6	34,7	36,6	35,0	37,2	Slovenia
Španělsko	27,5	37,9	31,1	37,7	32,5	37,3	32,6	36,7	33,8	37,4	Spain
Švédsko	37,6	40,1	38,4	41,6	40,1	42,2	40,6	43,2	41,0	43,6	Sweden

4 - 20. Míra zaměstnanosti podle vzdělání<sup>\*)</sup> v zemích EUThe employment rate by educational attainment<sup>\*)</sup> in the EU countries

Pramen: Eurostat 27. 7. 2022

Source: Eurostat, 27 July 2022

v procentech

Percentage

Území, země	2000						2018						Territory, country
	0 - 2 <sup>1)</sup>		3 - 4 <sup>1)</sup>		5 - 8 <sup>1)</sup>		0 - 2 <sup>1)</sup>		3 - 4 <sup>1)</sup>		5 - 8 <sup>1)</sup>		
	Ž	M	Ž	M	Ž	M	Ž	M	Ž	M	Ž	M	
W	M	W	M	W	M	W	M	W	M	W	M		
<b>EU 27</b>	.	.	.	.	.	.	<b>36,3</b>	<b>53,4</b>	<b>65,5</b>	<b>77,6</b>	<b>81,8</b>	<b>88,2</b>	<b>EU27</b>
Belgie	31,0	55,0	56,2	75,9	81,3	89,8	28,9	42,2	61,3	73,3	81,8	86,3	Belgium
Bulharsko	24,4	36,5	54,0	64,4	75,2	80,6	30,1	46,2	69,3	78,9	86,4	91,7	Bulgaria
<b>Česko</b>	<b>29,1</b>	<b>29,0</b>	<b>64,4</b>	<b>80,8</b>	<b>77,0</b>	<b>91,5</b>	<b>25,8</b>	<b>30,5</b>	<b>73,3</b>	<b>87,4</b>	<b>77,7</b>	<b>93,2</b>	<b>Czechia</b>
Dánsko	55,5	69,0	76,5	83,4	86,3	90,2	46,6	58,6	76,0	83,3	85,0	90,0	Denmark
Estonsko	<sup>2)</sup> 25,2	<sup>2)</sup> 30,8	<sup>2)</sup> 59,9	<sup>2)</sup> 71,3	<sup>2)</sup> 79,3	<sup>2)</sup> 88,1	34,1	48,0	72,0	82,7	83,2	92,0	Estonia
Finsko	<sup>2)</sup> 45,8	<sup>2)</sup> 53,8	<sup>2)</sup> 68,3	<sup>2)</sup> 76,3	<sup>2)</sup> 81,3	<sup>2)</sup> 87,3	33,3	43,3	71,4	76,7	85,0	88,0	Finland
Francie	39,1	53,9	61,3	75,9	75,1	82,8	33,0	44,5	62,0	70,2	81,5	85,5	France
Chorvatsko	.	.	.	.	.	.	22,9	31,3	58,4	71,3	80,8	83,3	Croatia
Irsko	31,7	62,8	61,9	84,3	81,3	92,1	27,1	46,3	62,4	77,8	81,5	89,8	Ireland
Itálie	26,5	61,5	53,5	73,6	74,2	87,5	30,2	56,4	55,6	74,1	75,7	83,3	Italy
Kypr	36,2	68,3	56,6	82,1	79,9	90,9	36,9	54,9	63,6	77,0	78,9	89,4	Cyprus
Litva	<sup>2)</sup> 20,3	<sup>2)</sup> 30,8	<sup>2)</sup> 59,7	<sup>2)</sup> 65,0	<sup>2)</sup> 79,2	<sup>2)</sup> 79,5	17,1	27,8	66,7	73,9	90,2	91,8	Lithuania
Lotyšsko	23,6	34,2	57,2	69,7	77,9	81,9	27,8	42,7	67,9	76,4	87,8	91,1	Latvia
Lucembursko	41,4	68,3	51,6	75,8	72,6	86,2	39,0	49,3	62,8	70,0	80,5	89,0	Luxembourg
Maďarsko	25,6	33,4	59,7	73,1	77,6	86,9	33,4	46,0	66,2	82,3	79,8	93,0	Hungary
Malta	26,4	73,5	59,3	79,6	84,5	86,2	44,8	77,9	65,5	79,9	83,7	93,0	Malta
Německo	46,3	67,8	63,8	76,1	77,9	86,3	43,5	55,4	78,0	83,7	85,3	92,0	Germany
Nizozemsko	46,8	72,7	71,6	86,0	81,4	90,1	<sup>2)</sup> 53,6	<sup>2)</sup> 68,7	<sup>2)</sup> 76,5	<sup>2)</sup> 83,9	<sup>2)</sup> 86,5	<sup>2)</sup> 90,8	Netherlands
Polsko	<sup>2)</sup> 23,9	<sup>2)</sup> 32,8	<sup>2)</sup> 55,1	<sup>2)</sup> 69,1	<sup>2)</sup> 81,5	<sup>2)</sup> 86,8	16,4	32,0	56,7	78,7	84,6	92,7	Poland
Portugalsko	57,5	76,0	59,3	69,7	88,4	92,1	54,4	67,4	70,7	76,0	84,8	86,6	Portugal
Rakousko	42,2	56,2	66,2	80,6	82,0	88,5	43,9	53,4	71,8	80,1	81,7	87,7	Austria
Rumunsko	51,2	57,5	62,1	73,6	82,4	85,2	32,9	56,8	58,6	77,5	87,3	91,2	Romania
Řecko	32,2	67,0	43,0	71,8	74,4	86,1	28,2	50,0	43,8	65,7	69,3	82,0	Greece
Slovensko	18,5	16,2	59,9	70,3	82,1	87,5	17,4	24,2	68,0	81,0	75,3	88,0	Slovakia
Slovinsko	36,9	43,3	64,8	73,4	85,7	85,9	30,5	38,1	67,4	77,5	87,6	92,1	Slovenia
Španělsko	32,3	70,9	43,7	66,1	67,7	82,4	42,3	60,6	54,9	67,5	77,3	83,9	Spain
Švédsko	52,0	58,7	75,3	79,5	82,7	82,8	39,4	51,3	79,2	84,9	88,2	89,6	Sweden

Ž – ženy, M – muži

W – women, M – men

<sup>\*)</sup> osoby ve věku 15–64 let<sup>\*)</sup> Persons aged 15–64 years.<sup>1)</sup> dle klasifikace ISCED 2011:<sup>1)</sup> According to the classification of ISCED 2011:

úroveň 0 - 2: preprimární, primární a nižší sekundární vzdělání.

levels 0 – 2 are pre-primary, primary and lower secondary education.

úroveň 3 - 4: vyšší sekundární a nástavbové vzdělání.

levels 3 – 4 are upper secondary and post-secondary non-tertiary education.

úroveň 5 - 8: terciární vzdělání, bakalářské či adekvátní, magisterské či adekvátní a doktorské či adekvátní.

levels 5 – 8 are short-cycle tertiary, bachelor or equivalent, master or equivalent, and doctoral education or equivalent education.

<sup>2)</sup> zlom časové řady<sup>2)</sup> break in time series

**4 - 21. Nejvýznamnější odvětví dle koncentrace zaměstnanosti žen a mužů<sup>\*)</sup> v zemích EU v roce 2021**
*Representation of females and males<sup>\*)</sup> in the most important CZ-NACE sections of economic activities in the EU countries in 2021*

Pramen: Eurostat 27. 7. 2022

Source: Eurostat, 27 July 2022

procentní zastoupení žen v odvětvích

Percentage of women working in each economic activities section

Území, země	Ženy zaměstnané v hlavních odvětvích <i>Women employed in the most important CZ-NACE sections</i>					Territory, country
	Zpracovatelský průmysl  <i>Manufacturing</i>	Stavebnictví  <i>Construction</i>	Velkoobchod a maloobchod; opravy a údržba motorových vozidel  <i>Wholesale and retail trade; repair of motor vehicles and motorcycles</i>	Doprava a skladování  <i>Transportation and storage</i>	Ubytování, stravování a pohostinství  <i>Accommodation and food service activities</i>	
<b>EU 27</b>	<b>10,6</b>	<b>1,5</b>	<b>14,6</b>	<b>2,6</b>	<b>4,6</b>	<b>EU27</b>
Belgie	6,1	1,5	11,2	2,8	2,7	Belgium
Bulharsko	19,6	1,3	19,9	2,8	5,7	Bulgaria
<b>Česko</b>	<b>20,0</b>	<b>1,7</b>	<b>13,8</b>	<b>3,5</b>	<b>3,7</b>	<b>Czechia</b>
Dánsko	7,1	1,2	13,3	1,8	3,7	Denmark
Estonsko	15,1	1,3	14,7	3,5	5,3	Estonia
Finsko	7,1	1,4	11,5	2,0	4,6	Finland
Francie	6,9	1,7	11,9	2,7	3,5	France
Chorvatsko	13,2	1,3	17,3	2,5	6,4	Croatia
Irsko	7,7	1,0	13,3	1,9	7,0	Ireland
Itálie	11,6	1,1	13,6	2,4	6,5	Italy
Kypr	4,7	2,1	17,9	2,6	7,0	Cyprus
Litva	14,4	1,3	16,1	4,2	4,0	Lithuania
Lotyšsko	10,2	1,6	17,8	4,0	4,7	Latvia
Lucembursko	1,5	1,6	7,6	1,3	4,0	Luxembourg
Maďarsko	17,6	1,4	14,2	3,3	4,5	Hungary
Malta	6,9	0,6	12,2	2,9	5,2	Malta
Německo <sup>1,2)</sup>	11,5	1,8	14,1	2,6	3,2	Germany <sup>1,2)</sup>
Nizozemsko	3,9	1,1	15,0	2,4	4,5	Netherlands
Polsko	14,2	1,3	17,1	3,1	3,1	Poland
Portugalsko	13,9	1,4	14,4	2,1	5,5	Portugal
Rakousko	9,6	2,2	17,0	2,6	6,2	Austria
Rumunsko	20,2	1,3	23,7	2,3	3,7	Romania
Řecko	7,0	0,5	17,3	2,2	9,3	Greece
Slovensko	19,0	1,6	15,4	3,2	4,5	Slovakia
Slovinsko	14,4	1,4	13,2	2,2	3,9	Slovenia
Španělsko	7,1	1,4	16,1	2,3	8,5	Spain
Švédsko	5,4	1,5	9,6	1,8	2,8	Sweden

\*) osoby ve věku 15–64 let

1) zlom časové řady

\*) Persons aged 15–64 years.

1) break in time series

**4 - 21. Nejvýznamnější odvětví dle koncentrace zaměstnanosti žen a mužů<sup>\*)</sup> v zemích EU v roce 2021**
*Representation of females and males<sup>\*)</sup> in the most important CZ-NACE sections of economic activities in the EU countries in 2021*

Pramen: Eurostat 27. 7. 2022

Source: Eurostat, 27 July 2022

1. pokračování

Continued

procentní zastoupení žen v odvětvích

Percentage of women working in each economic activities section

Území, země	Ženy zaměstnané v hlavních odvětvích <i>Women employed in the most important CZ-NACE sections</i>					Territory, country
	Odborné, vědecké a technické činnosti	Administrativní a podpůrné činnosti	Veřejná správa a obrana; povinné sociální zabezpečení	Vzdělávání	Zdravotní a sociální péče	
	<i>Professional, scientific and technical activities</i>	<i>Administrative and support service activities</i>	<i>Public administration and defence; compul- sory social security</i>	<i>Education</i>	<i>Human health and social work activities</i>	
<b>EU 27</b>	<b>6,0</b>	<b>4,1</b>	<b>7,7</b>	<b>11,7</b>	<b>18,7</b>	<b>EU27</b>
Belgie	6,0	6,9	9,1	14,9	25,5	Belgium
Bulharsko	5,3	2,3	7,3	9,9	9,1	Bulgaria
<b>Česko</b>	<b>5,6</b>	<b>2,5</b>	<b>7,5</b>	<b>12,9</b>	<b>13,9</b>	<b>Czechia</b>
Dánsko	5,1	4,2	6,6	11,6	31,6	Denmark
Estonsko	5,8	3,2	7,1	15,9	10,5	Estonia
Finsko	6,4	5,1	5,6	10,1	28,5	Finland
Francie	6,1	3,9	9,0	11,1	22,6	France
Chorvatsko	5,0	2,3	7,2	12,2	14,3	Croatia
Irsko	6,8	3,3	6,2	13,9	21,8	Ireland
Itálie	7,2	5,5	4,3	12,8	14,1	Italy
Kypr	10,0	2,3	8,5	12,5	7,8	Cyprus
Litva	5,0	4,4	6,9	14,0	12,2	Lithuania
Lotyšsko	4,5	2,6	8,8	15,8	10,9	Latvia
Lucembursko	9,8	4,0	9,8	11,8	16,8	Luxembourg
Maďarsko	5,2	3,0	10,9	13,2	11,8	Hungary
Malta	5,9	5,6	5,7	14,0	17,1	Malta
Německo <sup>1,2)</sup>	5,6	4,2	9,4	10,0	22,3	Germany <sup>1,2)</sup>
Nizozemsko	7,4	4,4	6,7	10,2	29,3	Netherlands
Polsko	5,1	2,6	7,7	13,6	11,8	Poland
Portugalsko	6,3	2,9	6,1	14,7	17,4	Portugal
Rakousko	6,4	3,9	7,7	10,4	18,3	Austria
Rumunsko	3,9	1,6	4,7	8,6	11,0	Romania
Řecko	7,3	1,9	9,0	13,6	11,5	Greece
Slovensko	4,2	1,7	9,8	14,7	13,2	Slovakia
Slovinsko	7,2	3,0	7,4	17,1	14,3	Slovenia
Španělsko	6,0	6,3	6,7	10,8	15,8	Spain
Švédsko	8,2	3,9	10,0	16,9	23,3	Sweden

<sup>\*)</sup> osoby ve věku 15–64 let<sup>\*)</sup> Persons aged 15–64 years.<sup>1)</sup> odlišná definice<sup>1)</sup> Definition differs.

**4 - 21. Nejvýznamnější odvětví dle koncentrace zaměstnanosti žen a mužů<sup>\*)</sup> v zemích EU v roce 2021**
*Representation of females and males<sup>\*)</sup> in the most important CZ-NACE sections of economic activities in the EU countries in 2021*

Pramen: Eurostat 27. 7. 2022

Source: Eurostat, 27 July 2022

2. pokračování

Continued

procentní zastoupení žen v odvětvích

Percentage of men working in each economic activities section

Území, země	Muži zaměstnaní v hlavních odvětvích <i>Men employed in the most important CZ-NACE sections</i>					Territory, country
	Zpracovatelský průmysl  <i>Manufacturing</i>	Stavebnictví  <i>Construction</i>	Velkoobchod a maloobchod; opravy a údržba motorových vozidel  <i>Wholesale and retail trade; repair of motor vehicles and motorcycles</i>	Doprava a skladování  <i>Transportation and storage</i>	Ubytování, stravování a pohostinství  <i>Accommodation and food service activities</i>	
<b>EU 27</b>	<b>21,2</b>	<b>11,2</b>	<b>12,9</b>	<b>7,7</b>	<b>3,5</b>	<b>EU27</b>
Belgie	16,4	10,8	13,3	8,1	3,1	Belgium
Bulharsko	18,1	15,3	14,1	10,3	2,6	Bulgaria
<b>Česko</b>	<b>31,6</b>	<b>12,9</b>	<b>9,1</b>	<b>8,0</b>	<b>2,3</b>	<b>Czechia</b>
Dánsko	15,5	11,6	16,1	6,4	3,2	Denmark
Estonsko	21,7	16,4	11,0	10,8	1,7	Estonia
Finsko	18,2	13,0	11,5	8,3	2,2	Finland
Francie	15,1	11,0	13,2	7,4	3,5	France
Chorvatsko	21,7	13,2	11,4	9,8	5,2	Croatia
Irsko	15,8	10,0	12,6	6,2	5,1	Ireland
Itálie	24,2	10,3	13,8	7,1	4,6	Italy
Kypr	9,4	16,6	17,4	4,7	6,2	Cyprus
Litva	19,3	13,5	14,3	11,2	1,2	Lithuania
Lotyšsko	15,3	15,4	13,3	11,5	1,5	Latvia
Lucembursko	4,6	8,1	9,1	6,1	2,6	Luxembourg
Maďarsko	24,8	14,1	10,8	8,7	3,1	Hungary
Malta	13,7	9,8	12,6	6,4	6,6	Malta
Německo <sup>1,2)</sup>	28,0	9,5	11,6	6,5	2,5	Germany <sup>1,2)</sup>
Nizozemsko	12,6	7,2	16,3	7,1	3,9	Netherlands
Polsko	24,1	13,6	11,1	10,1	1,4	Poland
Portugalsko	20,4	11,3	14,9	7,1	4,5	Portugal
Rakousko	23,2	12,4	12,0	7,2	4,0	Austria
Rumunsko	19,5	16,1	13,5	10,5	1,7	Romania
Řecko	12,3	6,0	18,3	7,7	7,6	Greece
Slovensko	30,5	16,3	9,5	8,4	2,3	Slovakia
Slovinsko	29,0	8,9	11,0	7,0	2,4	Slovenia
Španělsko	16,8	11,0	14,1	7,6	6,4	Spain
Švédsko	14,3	11,6	11,7	6,0	2,4	Sweden

<sup>\*)</sup> osoby ve věku 15–64 let<sup>\*)</sup> Persons aged 15–64 years.<sup>1)</sup> odlišná definice<sup>1)</sup> Definition differs.

**4 - 21. Nejvýznamnější odvětví dle koncentrace zaměstnanosti žen a mužů<sup>\*)</sup> v zemích EU v roce 2021**
*Representation of females and males<sup>\*)</sup> in the most important CZ-NACE sections of economic activities in the EU countries in 2021*

Pramen: Eurostat 27. 7. 2022

Source: Eurostat, 27 July 2022

dokončení

End of table

procentní zastoupení žen v odvětvích

Percentage of men working in each economic activities section

Území, země	Muži zaměstnaní v hlavních odvětvích <i>Men employed in the most important CZ-NACE sections</i>					Territory, country
	Odborné, vědecké a technické činnosti	Administrativní a podpůrné činnosti	Veřejná správa a obrana; povinné sociální zabezpečení	Vzdělávání	Zdravotní a sociální péče	
	<i>Professional, scientific and technical activities</i>	<i>Administrative and support service activities</i>	<i>Public administration and defence; compul- sory social security</i>	<i>Education</i>	<i>Human health and social work activities</i>	
<b>EU 27</b>	<b>5,3</b>	<b>3,7</b>	<b>6,8</b>	<b>3,8</b>	<b>4,4</b>	<b>EU27</b>
Belgie	5,8	4,7	8,2	5,7	6,2	Belgium
Bulharsko	2,6	3,8	7,5	1,9	1,9	Bulgaria
<b>Česko</b>	<b>4,3</b>	<b>2,1</b>	<b>5,8</b>	<b>2,9</b>	<b>2,6</b>	<b>Czechia</b>
Dánsko	6,1	3,9	4,6	6,9	6,8	Denmark
Estonsko	4,3	2,8	6,2	3,0	1,4	Estonia
Finsko	7,9	5,1	3,8	4,5	4,7	Finland
Francie	6,5	4,2	7,6	4,8	5,6	France
Chorvatsko	3,3	2,9	7,2	2,6	1,9	Croatia
Irsko	6,6	4,5	4,7	4,4	5,1	Ireland
Itálie	5,9	3,6	5,8	3,0	4,0	Italy
Kypr	6,5	2,3	10,1	3,4	2,7	Cyprus
Litva	4,1	4,4	6,6	3,3	1,9	Lithuania
Lotyšsko	3,1	3,1	6,0	2,8	1,9	Latvia
Lucembursko	8,6	2,4	12,4	5,7	5,0	Luxembourg
Maďarsko	3,9	3,1	7,2	3,3	2,4	Hungary
Malta	5,1	5,0	7,5	5,1	5,9	Malta
Německo <sup>1,2)</sup>	4,5	4,0	7,2	3,6	5,8	Germany <sup>1,2)</sup>
Nizozemsko	9,7	4,8	7,1	5,0	5,8	Netherlands
Polsko	3,2	2,5	5,9	2,9	2,1	Poland
Portugalsko	4,6	3,1	8,3	4,6	3,7	Portugal
Rakousko	6,1	3,0	6,8	3,8	5,0	Austria
Rumunsko	2,1	3,4	5,8	2,0	1,8	Romania
Řecko	5,9	2,0	10,5	4,0	4,0	Greece
Slovensko	2,4	2,4	7,3	2,5	2,4	Slovakia
Slovinsko	6,9	2,9	5,6	4,0	3,3	Slovenia
Španělsko	5,0	4,5	7,2	4,3	3,9	Spain
Švédsko	10,3	5,0	6,4	6,1	6,5	Sweden

\*) osoby ve věku 15–64 let

\*) Persons aged 15–64 years.

1) odlišná definice

1) Definition differs.

4 - 22. Pracovní smlouvy uzavřené na dobu určitou<sup>1)</sup> v zemích EU*Employment contracts for definite period<sup>1)</sup> in the EU countries*

Pramen: Eurostat 27. 7. 2022

Source: Eurostat, 27 July 2022

v procentech z celkové zaměstnanosti

Percentage of total employment

Území, země	2000		2005		2010		2015		2021		Territory, country
	Ženy Women	Muži Men	Ženy Women	Muži Men	Ženy Women	Muži Men	Ženy Women	Muži Men	Ženy Women	Muži Men	
<b>EU 27</b>	.	.	<b>13,9</b>	<b>11,9</b>	<b>14,0</b>	<b>11,6</b>	<b>14,0</b>	<b>12,2</b>	<b>13,2</b>	<b>11,0</b>	<b>EU27</b>
Belgie	10,7	5,6	10,0	5,6	8,6	5,6	8,6	6,8	10,0	7,9	Belgium
Bulharsko	.	.	5,2	5,1 <sup>1)</sup>	3,5 <sup>1)</sup>	4,2	3,7	4,0	2,6	3,4	Bulgaria
<b>Česko</b>	<b>7,7</b>	<b>4,9</b>	<b>8,2</b>	<b>5,5</b>	<b>8,6</b>	<b>5,3</b>	<b>10,4</b>	<b>6,7</b>	<b>7,0</b>	<b>4,3</b>	<b>Czechia</b>
Dánsko	10,5	7,5	10,7	7,4	8,2	6,9	8,7	6,8	11,8	8,4	Denmark
Estonsko	<sup>1)</sup> 1,4	<sup>1)</sup> 3,9	1,8	3,1	2,5	4,4	2,8	3,4	1,5	1,5	Estonia
Finsko	<sup>1)</sup> 18,0	<sup>1)</sup> 10,7	18,3	10,8	16,8	10,2	16,2	10,2	16,8	11,2	Finland
Francie	.	.	<sup>2)</sup> 12,6	<sup>2)</sup> 10,8	<sup>2)</sup> 13,2	<sup>2)</sup> 10,9	15,3	13,2 <sup>4)</sup>	14,2 <sup>4)</sup>	12,1	France
Chorvatsko	.	.	<sup>2)</sup> 9,8	<sup>2)</sup> 9,5	11,4	9,3	17,7	16,8	14,1	9,8	Croatia
Irsko	10,7	6,4	10,1	6,6	9,9	7,3	8,9	7,4	8,9	7,5	Ireland
Itálie	9,6	6,0	11,7	7,4	11,8	8,1	12,0	9,9	14,7	12,0	Italy
Kypr	<sup>2)</sup> 11,8	<sup>2)</sup> 5,3	16,6	6,6	18,3	5,6	20,9	11,0	15,6	8,1	Cyprus
Litva	<sup>2)</sup> 2,9	<sup>2)</sup> 5,0	<sup>3)</sup> 2,9	6,1	1,5	2,9	1,6	2,1	1,7	1,7	Lithuania
Lotyšsko	<sup>2)</sup> 4,2	<sup>2)</sup> 7,7	5,6	9,8	4,7	8,1	2,7	3,9	2,1	2,8	Latvia
Lucembursko	<sup>2)</sup> 4,0	<sup>2)</sup> 2,6	5,4	4,5	7,7	5,6 <sup>1)</sup>	9,2 <sup>1)</sup>	9,1	9,1	7,4	Luxembourg
Maďarsko	5,7	6,2	5,8	6,3	8,4	8,6	10,2	10,1	5,6	4,8	Hungary
Malta	<sup>2)</sup> 5,2	<sup>2)</sup> 2,8	<sup>1)</sup> 5,5	<sup>1)</sup> 3,0	6,6	3,4	8,3	5,3	8,7	5,3	Malta
Německo	<sup>2)</sup> 12,2	<sup>2)</sup> 11,2	<sup>1)</sup> 12,8	<sup>1)</sup> 12,4	<sup>1)</sup> 13,6	<sup>1)</sup> 12,4	12,2	11,5	10,5	10,4	Germany
Nizozemsko	14,9	9,6	<sup>1)</sup> 15,1	<sup>1)</sup> 11,8	17,4	13,8	18,4	15,2	25,6	20,8	Netherlands
Polsko	<sup>1)</sup> 3,6	<sup>1)</sup> 4,5	19,2	19,3 <sup>1)</sup>	21,8 <sup>1)</sup>	20,6 <sup>1)</sup>	23,1	21,4	13,1	11,0	Poland
Portugalsko	16,9	13,7	16,3	14,4	19,7	17,5	19,1	18,3	15,3	13,9	Portugal
Rakousko	<sup>2)</sup> 7,2	<sup>2)</sup> 6,4	7,9	7,9	8,0	8,3	8,2	7,8	7,9	7,8	Austria
Rumunsko	1,7	1,7	1,3	1,9 <sup>1)</sup>	0,6 <sup>1)</sup>	0,8	0,8	1,2	1,0	2,7	Romania
Řecko	10,0	6,8	10,0	6,4	10,2	6,9	9,0	7,0	9,3	5,4	Greece
Slovensko	4,3	4,4	4,4	4,1	5,2	4,3	10,1	8,0	3,9	3,1	Slovakia
Slovinsko	13,1	10,4	17,1	13,0	16,8	12,5	16,4	14,0	12,1	8,6	Slovenia
Španělsko	28,6	24,2	<sup>1)</sup> 30,6	<sup>1)</sup> 25,4	23,0	18,9	22,1	19,9 <sup>4)</sup>	24,4 <sup>4)</sup>	18,6	Spain
Švédsko	<sup>2)</sup> 15,5	<sup>2)</sup> 10,2	<sup>1)</sup> 16,7	<sup>1)</sup> 11,7	16,8	12,2	17,2	13,1	15,5	11,0	Sweden

<sup>1)</sup> osoby ve věku 15–64 let<sup>1)</sup> zlom časové řady<sup>2)</sup> odhad<sup>3)</sup> nízká spolehlivost dat<sup>4)</sup> odlišná definice<sup>1)</sup> Persons aged 15–64 years.<sup>1)</sup> break in time series<sup>2)</sup> estimate<sup>3)</sup> low reliability data<sup>4)</sup> Definition differs.

## 4 - 23. Osoby ve věku 15–64 let pracující v noci v zemích EU

Persons aged 15–64 years working nighttimes in the EU countries

Pramen: Eurostat 27. 7. 2022

Source: Eurostat, 27 July 2022

v procentech (z celkové zaměstnanosti)

Percentage of total employment

Území, země	2010						2020						Territory, country
	Nikdy Never		Někdy Sometimes		Obvykle Usually		Nikdy Never		Někdy Sometimes		Obvykle Usually		
	Ž W	M M	Ž W	M M	Ž W	M M	Ž W	M M	Ž W	M M	Ž W	M M	
<b>EU 27</b>	<b>90,1</b>	<b>81,7</b>	<b>5,1</b>	<b>9,9</b>	<b>4,8</b>	<b>8,4</b>	<b>91,6</b>	<b>85,2</b>	<b>5,3</b>	<b>9,5</b>	<b>3,1</b>	<b>5,3</b>	<b>EU27</b>
Belgie	91,9	83,5	5,3	10,9	2,8	5,6	93,0	86,8	4,5	8,7	2,5	4,5	Belgium
Bulharsko	<sup>1)</sup> 91,7	<sup>1)</sup> 83,7	<sup>1)</sup> 5,7	<sup>1)</sup> 10,4	<sup>1)</sup> 2,7	<sup>1)</sup> 6,0	91,1	84,8	6,2	10,5	2,7	4,7	Bulgaria
<b>Česko</b>	<b>86,9</b>	<b>81,5</b>	<b>9,2</b>	<b>13,3</b>	<b>4,0</b>	<b>5,2</b>	<b>88,2</b>	<b>83,1</b>	<b>8,3</b>	<b>11,9</b>	<b>3,5</b>	<b>5,0</b>	<b>Czechia</b>
Dánsko	92,1	85,6	5,1	9,0	2,9	5,4	92,1	88,0	4,6	6,8	3,3	5,2	Denmark
Estonsko	89,3	84,1	5,3	7,5	5,4	8,4	90,4	84,4	5,0	9,4	4,6	6,2	Estonia
Finsko	87,8	82,7	5,3	8,6	6,9	8,7	87,4	78,3	7,7	13,4	4,9	8,2	Finland
Francie	90,7	77,8	4,8	12,7	4,5	9,6	<sup>3)</sup> 93,6	<sup>3)</sup> 86,3	<sup>3)</sup> 4,3	<sup>3)</sup> 9,6	<sup>3)</sup> 2,1	<sup>3)</sup> 4,0	France
Chorvatsko	89,8	78,3	9,6	19,6	<sup>2)</sup> 0,7	2,1	89,2	77,6	7,8	17,4	2,9	5,1	Croatia
Irsko	85,0	73,9	8,4	15,7	6,6	10,4	90,5	85,1	5,4	8,6	4,1	6,2	Ireland
Itálie	92,8	87,2	2,1	3,7	5,1	9,1	92,2	87,3	3,4	5,6	4,4	7,1	Italy
Kypr	94,0	88,4	4,5	9,1	1,5	2,5	94,3	87,8	4,8	9,2	1,0	3,0	Cyprus
Litva	91,8	85,7	4,9	8,7	3,3	5,6	<sup>2)</sup> 94,3	91,0	<sup>2)</sup> 4,1	6,4	<sup>2)</sup> 1,6	2,6	Lithuania
Lotyšsko	91,6	82,9	5,4	11,2	3,0	5,9	93,3	87,6	4,6	7,4	2,2	4,9	Latvia
Lucembursko	92,8	83,5	4,1	10,0	3,1	6,4	88,8	82,3	7,0	11,2	4,2	6,5	Luxembourg
Maďarsko	88,2	79,2	7,4	12,9	4,4	7,9	91,0	83,4	5,7	10,6	3,3	6,0	Hungary
Malta	89,0	79,3	4,6	9,0	6,4	11,7	84,8	79,4	7,5	10,9	7,7	9,7	Malta
Německo	<sup>1)</sup> 90,7	<sup>1)</sup> 80,4	<sup>1)</sup> 3,3	<sup>1)</sup> 8,1	<sup>1)</sup> 6,0	<sup>1)</sup> 11,5	93,8	88,2	3,3	6,3	2,8	5,5	Germany
Nizozemsko	89,6	80,2	4,1	8,7	6,4	11,0	89,0	80,2	8,8	16,1	2,2	3,6	Netherlands
Polsko	<sup>1)</sup> 88,0	<sup>1)</sup> 77,0	<sup>1)</sup> 9,9	<sup>1)</sup> 19,0	<sup>1)</sup> 2,1	<sup>1)</sup> 4,0	88,7	80,2	9,6	17,6	1,7	2,2	Poland
Portugalsko	87,3	79,5	7,0	11,6	5,8	8,9	93,0	87,0	4,5	7,3	2,5	5,6	Portugal
Rakousko	86,9	77,0	8,7	15,1	4,4	8,0	89,6	80,9	7,5	12,6	2,9	6,5	Austria
Rumunsko	<sup>1)</sup> 90,3	<sup>1)</sup> 85,2	<sup>1)</sup> 5,1	<sup>1)</sup> 8,3	<sup>1)</sup> 4,6	<sup>1)</sup> 6,5	86,0	80,1	9,5	13,8	4,4	6,1	Romania
Řecko	89,6	82,6	6,1	11,0	4,2	6,4	88,3	78,7	8,3	14,3	3,3	7,0	Greece
Slovensko	84,5	77,5	3,4	5,7	12,0	16,8	87,1	78,8	4,5	7,9	8,5	13,3	Slovakia
Slovinsko	85,3	73,5	8,8	16,1	5,8	10,4	89,3	80,7	6,8	11,7	3,9	7,5	Slovenia
Španělsko	90,5	86,3	4,4	7,1	5,0	6,6	<sup>3)</sup> 91,9	<sup>3)</sup> 87,1	<sup>3)</sup> 4,7	<sup>3)</sup> 7,2	<sup>3)</sup> 3,4	<sup>3)</sup> 5,7	Spain
Švédsko	89,2	85,3	6,0	8,9	4,8	5,8	91,7	88,6	4,4	6,7	3,9	4,7	Sweden

Ž – ženy, M – muži

<sup>1)</sup> zlom časové řady<sup>2)</sup> nízká spolehlivost dat<sup>3)</sup> předběžné údaje

W – women, M – men

<sup>1)</sup> break in time series<sup>2)</sup> low reliability data<sup>3)</sup> preliminary data



4 - 24. Míry zaměstnanosti v závislosti na počtu dětí<sup>1)</sup> v zemích EU roce 2021Employment rates by number of children<sup>1)</sup> in the EU countries in 2021

Pramen: Eurostat 27. 7. 2022

Source: Eurostat, 27 July 2022

v procentech

Percentage

Území, země	Ženy 20–49 let			Muži 20–49 let			Territory, country
	Women aged 20–49 years			Men aged 20–49 years			
	1 dítě 1 child	2 děti 2 children	3 děti a více 3+ children	1 dítě 1 child	2 děti 2 children	3 děti a více 3+ children	
<b>EU 27</b>	<b>69,6</b>	<b>67,7</b>	<b>52,3</b>	<b>90,1</b>	<b>90,5</b>	<b>84,9</b>	<b>EU27</b>
Belgie	78,0	75,6	54,3	92,2	91,1	84,3	Belgium
Bulharsko	65,6	62,0	46,8	88,7	84,9	80,9	Bulgaria
<b>Česko</b>	<b>38,7</b>	<b>46,0</b>	<b>38,2</b>	<b>97,0</b>	<b>96,8</b>	<b>95,0</b>	<b>Czechia</b>
Dánsko	76,0	82,3	73,5	90,3	93,5	89,2	Denmark
Estonsko	61,0	65,6	54,7	93,5	92,2	86,5	Estonia
Finsko	69,4	71,7	62,3	88,9	90,1	91,2	Finland
Francie	74,6	73,8	49,5	89,7	90,4	83,4	France
Chorvatsko	70,7	76,2	62,0	90,5	95,7	92,0	Croatia
Irsko	74,2	71,3	61,9	90,6	89,5	90,4	Ireland
Itálie	58,9	50,4	35,5	88,5	87,4	82,9	Italy
Kypr	68,2	76,1	62,9	91,2	96,3	89,3	Cyprus
Litva	75,7	73,5	73,6	93,3	92,3	90,7	Lithuania
Lotyšsko	68,2	73,8	64,2	86,6	91,2	89,8	Latvia
Lucembursko	81,6	76,1	67,9	92,9	92,7	90,5	Luxembourg
Maďarsko	77,5	68,6	52,4	95,4	94,0	88,3	Hungary
Malta	81,0	66,1	50,4	98,6	96,0	90,9	Malta
Německo <sup>2)</sup>	72,0 <sup>2)</sup>	69,6 <sup>2)</sup>	49,2 <sup>2)</sup>	91,9 <sup>2)</sup>	92,4 <sup>2)</sup>	85,7	Germany
Nizozemsko	81,6	84,8	70,9	95,7	96,5	94,9	Netherlands
Polsko	68,9	66,2	57,0	84,6	87,6	85,2	Poland
Portugalsko	79,3	88,3	77,5	93,0	92,0	86,2	Portugal
Rakousko	75,7	72,5	53,6	92,6	92,8	87,3	Austria
Rumunsko	61,2	51,9	32,6	91,3	86,7	72,6	Romania
Řecko	59,5	58,9	56,9	86,3	89,9	90,1	Greece
Slovensko	75,7	66,1	54,0	93,2	92,5	81,3	Slovakia
Slovinsko	81,9	83,8	81,4	94,2	95,8	94,0	Slovenia
Španělsko	69,8	68,3	52,9	84,9	87,9	75,5	Spain
Švédsko	82,1	79,1	77,7	93,9	93,9	91,5	Sweden

<sup>1)</sup> věk nejmladšího dítěte do 6 let<sup>1)</sup> nízká spolehlivost dat<sup>2)</sup> předběžné údaje<sup>1)</sup> youngest child younger than 6 years of age<sup>1)</sup> low reliability data<sup>2)</sup> preliminary data

4 - 25. Podíl zaměstnaných na částečný úvazek v roce 2021<sup>1)</sup> v zemích EUPercentages of employees having a part-time job in 2021<sup>1)</sup> in the EU countries

Pramen: Eurostat 28. 7. 2022

Source: Eurostat, 28 July 2022

v procentech

Percentage

Území, země	Podíl zaměstnaných na částečný úvazek <sup>1)</sup>		Podíl zaměstnaných na částečný úvazek nedobrovolně <sup>2)</sup>		Podíl zaměstnaných na částečný úvazek s terciárním vzděláním <sup>3)</sup>		Territory, country
	Share of the part-time employed <sup>1)</sup>		Share of the Involuntarily part-time employed <sup>2)</sup>		Share of the part-time employed with tertiary education <sup>3)</sup>		
	ženy Women	muži Men	ženy Women	muži Men	ženy Women	muži Men	
<b>EU 27</b>	<b>28,8</b>	<b>8,1</b>	<b>21,1</b>	<b>29,8</b>	<b>21,8</b>	<b>7,2</b>	<b>EU 27</b>
Belgie	39,5	10,4	21,3	21,8	32,4	9,0	Belgium
Bulharsko	1,8	1,3 <sup>4)</sup>	44,7 <sup>4)</sup>	54,3	1,3 <sup>4)</sup>	.	Bulgaria
<b>Česko</b>	<b>9,6</b>	<b>2,5</b>	<b>18,5</b>	<b>14,8</b>	<b>10,6</b>	<b>3,4</b>	<b>Czechia</b>
Dánsko	33,5	15,2	9,3	9,3	25,0	9,5	Denmark
Estonsko	16,9	7,6	15,3 <sup>4)</sup>	16,9	14,0	8,7	Estonia
Finsko	23,2	11,0	31,2	32,4	15,0	7,1	Finland
Francie	27,4	7,6	27,3	31,9	21,0	6,4	France
Chorvatsko	5,8	3,7	36,8	32,5	3,9 <sup>4)</sup>	3,7	Croatia
Irsko	29,6	11,0	9,8	19,5	19,9	5,2	Ireland
Itálie	31,5	8,4	57,4	77,9	20,5	7,0	Italy
Kypr	12,7	7,8	46,1	46,1	11,1	7,0	Cyprus
Litva	7,6	4,3	25,7	23,8	6,2	4,0	Lithuania
Lotyšsko	10,0	5,6	32,1	39,4	9,4	5,1	Latvia
Lucembursko	30,9	7,0	8,7	11,6	25,1	5,4	Luxembourg
Maďarsko	6,7	2,7	19,9	29,5	4,9	1,5	Hungary
Malta	19,2	5,6 <sup>4)</sup>	6,0 <sup>4)</sup>	19,9	13,2	4,1	Malta
Německo <sup>5)</sup>	.	.	.	.	.	.	Germany <sup>5)</sup>
Nizozemsko	65,0	22,5	3,1	5,2	54,3	17,6	Netherlands
Polsko	7,6	3,3	13,4	16,4	4,7	2,3	Poland
Portugalsko	9,1	4,7	41,5	40,5	6,9	5,2	Portugal
Rakousko	49,2	10,5	8,1	13,8	44,8	13,2	Austria
Rumunsko	3,0	4,1	51,6	73,2 <sup>4)</sup>	.	.	Romania
Řecko	12,5	5,0	53,9	59,0	9,7	4,2	Greece
Slovensko	4,6	1,8 <sup>4)</sup>	18,6 <sup>4)</sup>	.	4,1 <sup>4)</sup>	.	Slovakia
Slovinsko	12,8	6,2	10,3 <sup>4)</sup>	8,3	9,1	4,5	Slovenia
Španělsko	22,3	6,3	51,7	58,6	15,8	5,9	Spain
Švédsko	29,7	12,0	23,5	28,6	23,0	9,9	Sweden

<sup>1)</sup> osoby ve věku 15–64 let<sup>1)</sup> podíl na celkové zaměstnanosti mužů a žen<sup>2)</sup> podíl na všech částečných úvazcích zaměstnaných mužů a žen<sup>3)</sup> podíl na celkové zaměstnanosti mužů a žen s terciárním vzděláním<sup>4)</sup> nízká spolehlivost dat<sup>5)</sup> předběžné údaje<sup>1)</sup> Persons aged 15–64 years.<sup>1)</sup> as percentage of total employment of females and males<sup>2)</sup> as percentage of all part-time jobs of females and males<sup>3)</sup> as percentage of total employment of females and males with tertiary education<sup>4)</sup> low reliability data<sup>5)</sup> preliminary data

## 4 - 26. Uchazeči o zaměstnání v evidenci úřadu práce k 31. 12.

Job applicants kept in the labour office register as at 31 December

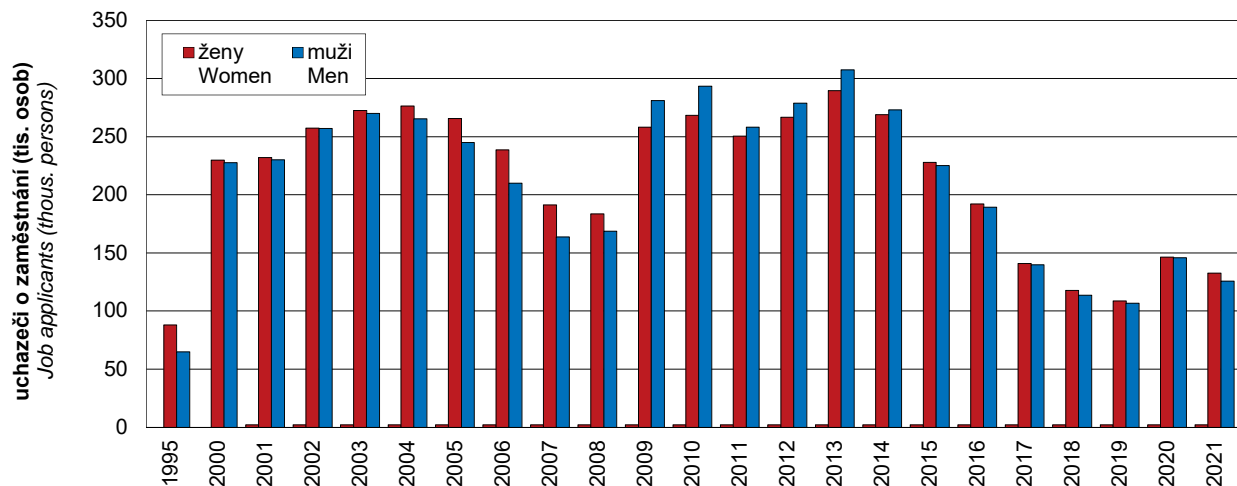
Pramen: Ministerstvo práce a sociálních věcí

Source: Ministry of Labour and Social Affairs

Rok Year	Podíl nezaměstnaných osob (%)		Neumístění uchazeči o zaměstnání					
	Percentage of unemployed persons		Job applicants kept in the labour office register					
			ženy Women	muži Men	z toho			
	absolventi škol <sup>1)</sup>				s nárokem na podporu v nezaměstnanosti			
		Graduates <sup>1)</sup>		Entitled to unemployment benefits				
		ženy Women	muži Men	ženy Women	muži Men	ženy Women	muži Men	
1995	.	.	88 113	64 928	.	.	39 814	27 809
2000	.	.	229 804	227 565	25 100	32 838	80 529	83 610
2001	.	.	231 870	230 053	24 955	32 438	83 645	85 401
2002	.	.	257 438	256 997	26 308	33 587	95 745	96 870
2003	.	.	272 498	269 922	24 621	29 596	94 661	94 815
2004	.	.	276 254	265 421	22 732	24 528	72 951	70 285
2005	6,8	6,4	265 631	244 785	19 605	18 940	70 952	70 801
2006	6,1	5,4	238 713	209 832	16 794	15 161	66 167	63 715
2007	4,8	4,2	191 150	163 728	12 023	10 657	57 404	55 271
2008	4,7	4,3	183 639	168 611	12 748	11 886	69 121	69 385
2009	6,9	7,4	258 112	281 024	16 790	18 822	85 047	104 450
2010	7,1	7,7	268 200	293 351	17 390	17 967	77 603	101 359
2011	6,7	6,8	250 301	258 150	16 858	16 650	60 509	69 442
2012	7,3	7,4	266 593	278 718	18 331	17 789	51 700	56 237
2013	8,0	8,3	289 501	307 332	20 161	19 385	59 175	60 855
2014	7,5	7,4	268 942	272 972	14 119	13 385	56 248	59 499
2015	6,4	6,1	227 949	225 169	11 317	10 706	53 101	55 186
2016	5,3	5,1	191 996	189 377	8 842	8 134	50 069	52 881
2017	3,8	3,7	140 880	139 740	5 725	5 715	41 921	43 726
2018	3,2	3,0	117 822	113 712	5 199	5 058	42 120	40 235
2019	2,9	2,8	108 718	106 814	4 816	4 913	41 263	40 316
2020	4,1	3,9	146 227	145 750	6 623	7 024	50 212	47 363
2021	3,7	3,3	132 543	125 630	5 919	6 489	43 338	38 943

<sup>1)</sup> absolventi škol zahrnují mladistvé po skončení ZŠ<sup>1)</sup> Graduates include adolescents that finished primary education.

**Graf 4-2 Neumístění uchazeči o zaměstnání k 31. 12.**  
Job applicants kept in the labour office register as at 31 December



4 - 27. Pracující důchodci<sup>1)</sup> podle sektorů hospodářství*Working pensioners<sup>1)</sup> by sector of economy*

Pramen: Výběrové šetření pracovních sil ČSÚ

Source: Labour Force Sample Survey CZSO

v tis. osob

Thous. persons

Ukazatel	Pracující důchodci <i>Working pensioners</i>									Indikator
	2010 <sup>1)</sup>	2012	2013	2014	2015	2018	2019	2020	2021	
<b>Celkem</b>										<b>Total</b>
ženy	120,8	128,2	132,8	128,5	137,1	177,1	164,8	153,5	146,2	Women
muži	119,5	119,8	122,5	118,4	128,8	160,1	164,2	155,3	146,2	Men
<b>V sektorech hospodářství</b>										<b>In economic sectors</b>
zemědělství										Agriculture
ženy	4,0	3,6	3,9	2,8	3,1	4,8	3,6	3,5	2,0	Women
muži	7,8	7,5	8,2	6,1	7,0	9,0	9,0	9,4	6,0	Men
průmysl										Industry
ženy	20,5	20,9	21,8	19,7	20,2	26,9	23,8	23,1	23,9	Women
muži	42,7	43,1	41,0	38,4	44,3	56,4	61,3	56,3	52,7	Men
služby										Services
ženy	96,3	103,7	107,1	106,0	113,9	145,3	137,4	126,9	120,4	Women
muži	69,1	69,3	73,3	73,9	77,5	94,8	93,9	89,7	87,5	Men

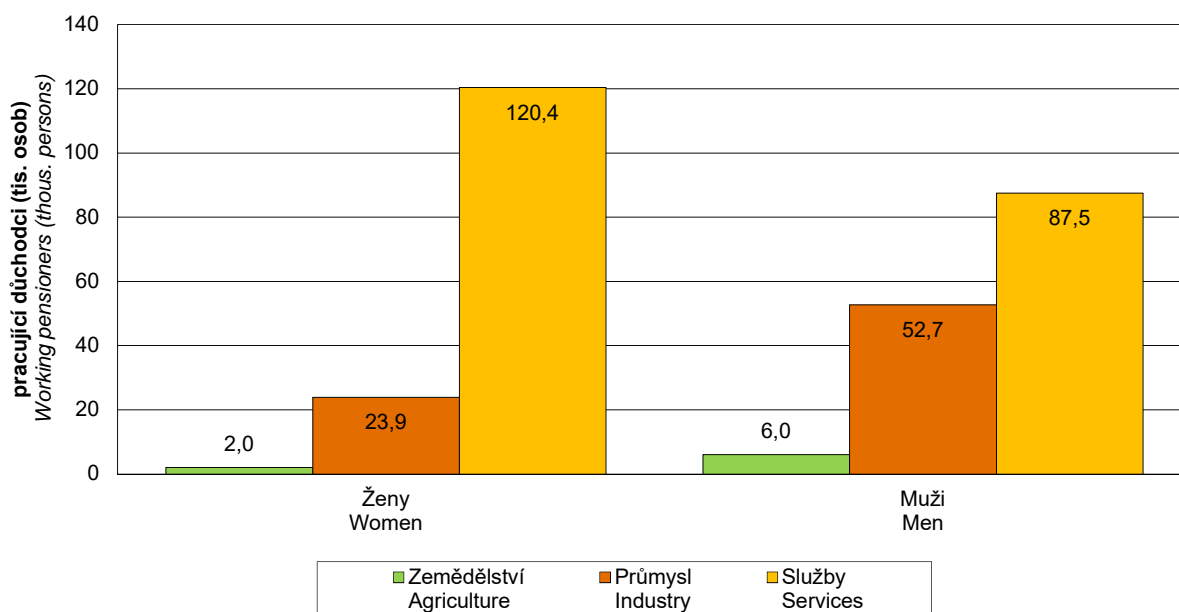
<sup>1)</sup> důchodci zahrnují osoby pobírající jak starobní důchod, tak invalidní (všech stupňů invalidity)

<sup>1)</sup> Pensioners include old-age pensioners and disability pensioners (of all degrees).

<sup>1)</sup> v roce 2010 došlo k přerušení časové řady z důvodu změny v metodice zjišťování počtu důchodců a proto počty v časové řadě před tímto rokem nejsou srovnatelné s rokem 2010 a roky následujícími

<sup>1)</sup> In 2010 the times series was disrupted due to a change to the measuring of the number of pensioners. For the reason the data in the time series for the years prior and after 2010 are incomparable.

Graf 4-3 Pracující důchodci podle odvětví činnosti v roce 2021

*Working pensioners by economic activity sector in 2021*

## 4 - 28. Pracující důchodci podle sektorů hospodářství a věkových skupin v roce 2021

Working pensioners by sector of economy and age group in 2021

Pramen: Výběrové šetření pracovních sil, ČSÚ

Source: Labour Force Sample Survey, CZSO

Ukazatel	Celkem Total	Věková skupina (v letech) Age group (years)					Indikator
		15–54	55–59	60–64	65–69	70+	
		v tis. osob Working pensioners (thous. persons)					
<b>Ženy celkem</b>	<b>146,2</b>	<b>36,9</b>	<b>17,9</b>	<b>39,6</b>	<b>33,1</b>	<b>18,6</b>	<b>Women, total</b>
Sekce hospodářských činností CZ-NACE							CZ-NACE economic activities section
A Zemědělství	2,0	.	.	0,9	.	.	Agriculture
B – F Průmysl	23,9	9,4	3,8	6,2	3,3	1,1	Industry
G – U Služby	120,4	27,3	13,9	32,5	29,4	17,2	Services
<b>Muži celkem</b>	<b>146,2</b>	<b>32,4</b>	<b>11,9</b>	<b>28,7</b>	<b>47,2</b>	<b>26,0</b>	<b>Men, total</b>
Sekce hospodářských činností CZ-NACE							CZ-NACE economic activities section
A Zemědělství	6,0	0,6	.	1,4	2,4	1,2	Agriculture
B – F Průmysl	52,7	13,0	4,7	12,7	15,9	6,5	Industry
G – U Služby	87,5	18,8	6,8	14,6	29,0	18,3	Services
		podíl podle věku (%) Percentage by age					
<b>Ženy celkem</b>	<b>100,0</b>	<b>25,3</b>	<b>12,3</b>	<b>27,1</b>	<b>22,6</b>	<b>12,8</b>	<b>Women, total</b>
Sekce hospodářských činností CZ-NACE							CZ-NACE economic activities section
A Zemědělství	100,0	.	.	44,2	.	.	Agriculture
B – F Průmysl	100,0	39,2	15,9	26,1	14,0	4,7	Industry
G – U Služby	100,0	22,7	11,6	27,0	24,4	14,3	Services
<b>Muži celkem</b>	<b>100,0</b>	<b>22,2</b>	<b>8,1</b>	<b>19,6</b>	<b>32,3</b>	<b>17,8</b>	<b>Men, total</b>
Sekce hospodářských činností CZ-NACE							CZ-NACE economic activities section
A Zemědělství	100,0	9,2	.	23,9	40,3	20,9	Agriculture
B – F Průmysl	100,0	24,7	9,0	24,0	30,1	12,3	Industry
G – U Služby	100,0	21,5	7,8	16,7	33,1	20,9	Services
		podíl podle sektorů (%) Percentage by sector					
<b>Ženy celkem</b>	<b>100,0</b>	<b>100,0</b>	<b>100,0</b>	<b>100,0</b>	<b>100,0</b>	<b>100,0</b>	<b>Women, total</b>
Sekce hospodářských činností CZ-NACE							CZ-NACE economic activities section
A Zemědělství	1,3	.	.	2,2	.	.	Agriculture
B – F Průmysl	16,3	25,3	21,2	15,7	10,1	6,1	Industry
G – U Služby	82,3	74,0	77,6	82,1	88,8	92,4	Services
<b>Muži celkem</b>	<b>100,0</b>	<b>100,0</b>	<b>100,0</b>	<b>100,0</b>	<b>100,0</b>	<b>100,0</b>	<b>Men, total</b>
Sekce hospodářských činností CZ-NACE							CZ-NACE economic activities section
A Zemědělství	4,1	1,7	.	5,0	5,1	4,8	Agriculture
B – F Průmysl	36,1	40,2	39,8	44,1	33,6	24,8	Industry
G – U Služby	59,9	58,1	57,4	51,0	61,3	70,4	Services

## 4 - 29. Nezaměstnanost podle věkových skupin a stupně vzdělání

*The unemployed by age group and educational attainment*

Pramen: Výběrové šetření pracovních sil ČSÚ

Source: Labour Force Sample Survey CZSO

v tis. osob

Thous. persons

Ukazatel	1993	2000	2005	2010	2015	2021	Indicator
<b>Ženy</b>							<b>Women</b>
věková skupina							Age group
15–19 let	20,5	17,6	10,2	6,2	4,3	2,4	15–19 years
20–24 let	15,8	36,4	26,2	23,2	16,3	7,0	20–24 years
25–29 let	19,5	36,8	32,7	24,9	17,2	9,4	25–29 years
30–34 let	15,0	35,1	33,1	28,5	17,9	11,0	30–34 years
35–39 let	14,2	26,2	26,8	26,0	22,5	12,2	35–39 years
40–44 let	14,3	26,7	24,4	22,2	19,1	9,9	40–44 years
45–49 let	10,4	30,8	23,3	19,0	13,2	9,1	45–49 years
50–54 let	6,2	24,9	31,2	23,1	14,9	8,2	50–54 years
55–59 let	3,0	5,5	12,7	17,0	15,0	9,1	55–59 years
60 a více let	4,2	2,9	2,8	2,9	2,2	3,2	60+ years
<b>Muži</b>							<b>Men</b>
věková skupina							Age group
15–19 let	17,7	17,0	15,0	9,9	5,4	4,5	15–19 years
20–24 let	17,5	51,2	37,1	34,1	17,7	7,6	20–24 years
25–29 let	10,3	26,8	26,6	31,8	20,3	8,0	25–29 years
30–34 let	10,0	20,6	17,4	17,4	17,8	7,7	30–34 years
35–39 let	9,3	18,9	15,2	17,0	13,8	8,5	35–39 years
40–44 let	9,1	19,0	16,4	14,4	9,9	9,8	40–44 years
45–49 let	9,2	21,8	18,5	18,8	9,8	5,9	45–49 years
50–54 let	4,1	21,4	21,3	17,8	11,4	6,6	50–54 years
55–59 let	3,0	12,0	16,3	23,6	13,0	6,4	55–59 years
60 a více let	6,8	2,9	2,9	5,9	6,2	3,9	60+ years
<b>Ženy</b>							<b>Women</b>
Nejvyšší dosažené vzdělání							Educational attainment
základní a bez vzdělání	38,8	62,3	53,1	42,5	29,8	17,1	Primary education and no education
střední bez maturity	47,8	95,3	100,4	79,0	51,5	24,4	Secondary education without A-level examination
střední s maturitou	32,3	76,9	62,0	59,5	45,3	29,8	Secondary education with A-level examination
vysokoškolské	4,2	8,5	7,9	11,9	16,0	10,2	Higher education
<b>Muži</b>							<b>Men</b>
Nejvyšší dosažené vzdělání							Educational attainment
základní a bez vzdělání	25,3	55,0	45,8	37,1	28,9	15,0	Primary education and no education
střední bez maturity	47,2	107,0	98,2	95,0	57,0	28,0	Secondary education without A-level examination
střední s maturitou	18,2	39,3	34,0	45,0	26,8	16,8	Secondary education with A-level examination
vysokoškolské	6,3	7,9	8,7	13,7	12,7	9,1	Higher education

## 4 - 30. Nezaměstnaní podle věkových skupin a nejvyššího dosaženého vzdělání v roce 2021

*The unemployed by age group and educational attainment in 2021*

Pramen: Výběrové šetření pracovních sil ČSÚ

Source: Labour Force Sample Survey CZSO

v tis. osob

Thous. persons

Věková skupina (v letech)	Celkem <i>Total</i>	Stupeň vzdělání <i>Educational attainment of females</i>				Age group (years)
		Základní vzdělání <i>Primary education</i>	Střední bez maturity <i>Secondary education without A-level examination</i>	Střední s maturitou <i>Secondary education with A-level examination</i>	Vysokoškolské vzdělání <i>Higher education</i>	
<b>Ženy</b>	<b>81,5</b>	17,1	24,4	29,8	10,2	<b>Women</b>
15–19	2,4	1,8	.	0,5	-	15–19
20–24	7,0	1,0	1,4	4,1	0,5	20–24
25–29	9,4	2,0	2,1	3,5	1,8	25–29
30–34	11,0	2,8	3,3	3,6	1,3	30–34
35–39	12,2	1,6	3,9	3,7	3,0	35–39
40–44	9,9	2,5	2,6	3,5	1,3	40–44
45–49	9,1	1,8	3,3	3,2	0,8	45–49
50–54	8,2	1,7	2,9	3,2	.	50–54
55–59	9,1	1,2	3,7	3,3	0,8	55–59
60+	3,2	0,7	1,0	1,2	.	60+
podíl podle nejvyššího dosaženého vzdělání (%) <i>Percentage by educational attainment</i>						
<b>Celkem</b>	<b>100,0</b>	21,0	29,9	36,6	12,6	<b>Total</b>
15–19	100,0	73,4	.	21,5	-	15–19
20–24	100,0	13,6	20,7	58,1	7,6	20–24
25–29	100,0	20,8	22,3	37,3	19,6	25–29
30–34	100,0	25,9	29,7	32,9	11,5	30–34
35–39	100,0	13,1	32,1	30,3	24,5	35–39
40–44	100,0	25,3	26,1	35,4	13,1	40–44
45–49	100,0	19,6	36,8	35,2	8,4	45–49
50–54	100,0	21,1	35,7	38,8	.	50–54
55–59	100,0	13,4	40,4	37,0	9,2	55–59
60+	100,0	21,6	31,5	35,5	.	60+
podíl podle věkové skupiny (%) <i>Percentage by age group</i>						
<b>Celkem</b>	<b>100,0</b>	<b>100,0</b>	<b>100,0</b>	<b>100,0</b>	<b>100,0</b>	<b>Total</b>
15–19	3,0	10,4	.	1,7	-	15–19
20–24	8,6	5,6	5,9	13,7	5,2	20–24
25–29	11,5	11,5	8,6	11,7	18,0	25–29
30–34	13,5	16,7	13,4	12,1	12,4	30–34
35–39	15,0	9,4	16,1	12,4	29,2	35–39
40–44	12,1	14,6	10,6	11,7	12,6	40–44
45–49	11,1	10,4	13,7	10,7	7,4	45–49
50–54	10,1	10,2	12,1	10,7	.	50–54
55–59	11,1	7,1	15,0	11,2	8,1	55–59
60+	4,0	4,1	4,2	3,9	.	60+

## 4 - 30. Nezaměstnaní podle věkových skupin a nejvyššího dosaženého vzdělání v roce 2021

*The unemployed by age group and educational attainment in 2021*

Pramen: Výběrové šetření pracovních sil ČSÚ

Source: Labour Force Sample Survey CZSO

dokončení

End of table

v tis. osob

Thous. persons

Věková skupina (v letech)	Celkem <i>Total</i>	Stupeň vzdělání <i>Educational attainment of females</i>				Age group (years)
		Základní vzdělání <i>Primary education</i>	Střední bez maturity <i>Secondary education without A-level examination</i>	Střední s maturitou <i>Secondary education with A-level examination</i>	Vysokoškolské vzdělání <i>Higher education</i>	
<b>Muži</b>	<b>69,0</b>	15,0	28,0	16,8	9,1	<b>Men</b>
15–19 let	4,5	2,8	0,9	0,8	-	15–19
20–24 let	7,6	2,5	1,7	3,2	.	20–24
25–29 let	8,0	0,6	2,4	3,3	1,6	25–29
30–34 let	7,7	2,8	2,7	1,4	0,7	30–34
35–39 let	8,5	2,0	3,7	1,3	1,5	35–39
40–44 let	9,8	1,9	4,4	2,0	1,5	40–44
45–49 let	5,9	1,0	3,0	1,0	0,8	45–49
50–54 let	6,6	0,8	4,2	1,5	.	50–54
55–59 let	6,4	.	3,2	1,2	1,6	55–59
60+ let	3,9	.	1,7	1,0	1,0	60+
podíl podle nejvyššího dosaženého vzdělání (%) <i>Percentage by educational attainment</i>						
<b>Celkem</b>	<b>100,0</b>	21,8	40,7	24,3	13,2	<b>Total</b>
15–19 let	100,0	63,1	19,2	17,7	-	15–19
20–24 let	100,0	32,5	22,3	41,8	.	20–24
25–29 let	100,0	8,0	30,4	41,1	20,5	25–29
30–34 let	100,0	37,0	35,7	18,6	8,7	30–34
35–39 let	100,0	23,5	43,6	15,0	18,0	35–39
40–44 let	100,0	19,7	45,1	20,2	15,0	40–44
45–49 let	100,0	17,4	51,1	17,4	14,1	45–49
50–54 let	100,0	12,5	63,4	22,7	.	50–54
55–59 let	100,0	.	50,3	19,3	25,6	55–59
60+ let	100,0	.	44,2	26,7	25,1	60+
podíl podle věkové skupiny (%) <i>Percentage by age group</i>						
<b>Celkem</b>	<b>100,0</b>	<b>100,0</b>	<b>100,0</b>	<b>100,0</b>	<b>100,0</b>	<b>Total</b>
15–19 let	6,5	18,9	3,1	4,8	-	15–19
20–24 let	11,0	16,4	6,1	19,0	.	20–24
25–29 let	11,6	4,3	8,7	19,6	18,1	25–29
30–34 let	11,1	18,9	9,8	8,5	7,3	30–34
35–39 let	12,4	13,3	13,3	7,6	16,8	35–39
40–44 let	14,2	12,9	15,7	11,8	16,1	40–44
45–49 let	8,6	6,9	10,8	6,2	9,2	45–49
50–54 let	9,6	5,5	14,9	8,9	.	50–54
55–59 let	9,3	.	11,5	7,4	18,0	55–59
60+ let	5,7	.	6,2	6,2	10,7	60+



## 4 - 31. Míra nezaměstnanosti podle věkových skupin a vzdělání

*The unemployment rate by age group and educational attainment*

Pramen: Výběrové šetření pracovních sil ČSÚ

Source: Labour Force Sample Survey CZSO

v procentech

Percentage

Ukazatel	1993	2000	2005	2010	2015	2021	Indicator
<b>Ženy</b>	<b>5,4</b>	<b>10,6</b>	<b>9,8</b>	<b>8,5</b>	<b>6,1</b>	<b>3,4</b>	<b>Women</b>
věková skupina							Age group
15–19 let	13,9	37,6	42,2	40,2	32,7	20,9	15–19 years
20–24 let	8,0	13,8	15,7	16,1	12,6	7,6	20–24 years
25–29 let	8,9	13,7	11,7	10,2	7,4	4,9	25–29 years
30–34 let	5,9	13,6	10,9	10,0	7,5	5,0	30–34 years
35–39 let	4,2	9,1	9,3	7,6	6,5	4,4	35–39 years
40–44 let	3,8	8,5	8,0	7,2	5,1	2,6	40–44 years
45–49 let	2,9	8,4	7,4	6,1	4,2	2,2	45–49 years
50–54 let	2,6	7,5	9,0	7,6	4,9	2,6	50–54 years
55–59 let	4,5	5,2	6,5	7,2	5,8	3,1	55–59 years
60 a více let	6,4	5,6	4,6	3,2	1,7	1,7	60+ years
<b>Muži</b>	<b>3,4</b>	<b>7,3</b>	<b>6,5</b>	<b>6,4</b>	<b>4,2</b>	<b>2,3</b>	<b>Men</b>
věková skupina							Age group
15–19 let	10,1	30,2	44,6	38,6	31,1	29,4	15–19 years
20–24 let	5,3	14,5	15,8	15,8	9,5	5,3	20–24 years
25–29 let	3,0	6,5	6,4	8,8	6,2	2,7	25–29 years
30–34 let	3,1	6,0	4,2	3,8	4,8	2,1	30–34 years
35–39 let	2,5	5,6	4,5	3,9	3,1	2,3	35–39 years
40–44 let	2,3	5,6	4,9	4,1	2,3	2,2	40–44 years
45–49 let	2,5	5,8	5,7	5,6	2,9	1,3	45–49 years
50–54 let	1,6	6,0	6,1	5,7	3,6	2,0	50–54 years
55–59 let	1,8	5,2	5,3	7,5	4,5	2,1	55–59 years
60 a více let	6,2	3,2	2,2	3,3	2,7	1,4	60+ years
<b>Ženy</b>	<b>5,4</b>	<b>10,6</b>	<b>9,8</b>	<b>8,5</b>	<b>6,1</b>	<b>3,4</b>	<b>Women</b>
Nejvyšší dosažené vzdělání							Educational attainment
základní a bez vzdělání	8,7	20,1	24,4	23,6	22,4	14,4	Primary education and no education
střední bez maturity	5,8	12,1	12,9	11,4	7,8	4,1	Secondary education without A-level examination
střední s maturitou	4,0	7,9	6,2	5,9	4,7	3,1	Secondary education with A-level examination
vysokoškolské	2,2	3,7	2,7	3,0	2,8	1,4	Higher education
<b>Muži</b>	<b>3,4</b>	<b>7,3</b>	<b>6,5</b>	<b>6,4</b>	<b>4,2</b>	<b>2,3</b>	<b>Men</b>
Nejvyšší dosažené vzdělání							Educational attainment
základní a bez vzdělání	9,3	25,4	30,0	26,8	23,0	11,5	Primary education and no education
střední bez maturity	3,1	7,3	6,8	7,0	4,7	2,5	Secondary education without A-level examination
střední s maturitou	2,5	4,7	3,9	4,7	2,7	1,6	Secondary education with A-level examination
vysokoškolské	1,8	2,2	2,1	2,6	2,0	1,3	Higher education

## 4 - 32. Nezaměstnaní podle doby hledání práce a míra dlouhodobé nezaměstnanosti

*The unemployed by duration of job search and long-term unemployment rate*

Pramen: Výběrové šetření pracovních sil ČSÚ

Source: Labour Force Sample Survey CZSO

Ukazatel	1993	2000	2005	2010	2015	2021	Indicator
	v tis. osob			Thous. persons			
<b>Ženy</b>	<b>123,1</b>	<b>242,9</b>	<b>223,5</b>	<b>192,8</b>	<b>142,7</b>	<b>81,5</b>	<b>Women</b>
doba hledání práce							<i>Duration of job search</i>
méně než 3 měsíce	45,7	34,9	30,7	35,5	27,1	20,9	<i>Up to 3 months</i>
od 3 měsíců do méně než 6 měsíců	25,0	32,8	28,8	29,7	20,6	16,3	<i>From 3 to 6 months</i>
od 6 měsíců do méně než 1 roku	22,7	50,4	42,9	44,1	26,5	21,5	<i>From 6 months to 1 year</i>
od 1 roku do méně než 2 let	15,0	57,9	46,6	46,6	26,7	14,6	<i>From 1 year to 2 years</i>
2 roky a déle	5,1	59,5	74,4	36,9	41,6	8,3	<i>2+ years</i>
nezjištěno	9,4	7,4	.	-	-	-	<i>Not identified</i>
<b>Muži</b>	<b>97,0</b>	<b>211,6</b>	<b>186,7</b>	<b>190,7</b>	<b>125,4</b>	<b>69,0</b>	<b>Men</b>
doba hledání práce							<i>Duration of job search</i>
méně než 3 měsíce	40,5	35,0	28,2	35,5	23,8	19,3	<i>Up to 3 months</i>
od 3 měsíců do méně než 6 měsíců	16,6	29,8	24,4	29,8	18,4	13,8	<i>From 3 to 6 months</i>
od 6 měsíců do méně než 1 roku	14,5	42,6	35,4	47,2	22,0	16,1	<i>From 6 months to 1 year</i>
od 1 roku do méně než 2 let	12,0	50,6	38,9	44,5	25,8	12,3	<i>From 1 year to 2 years</i>
2 roky a déle	5,3	46,8	59,8	33,7	35,4	7,3	<i>2+ years</i>
nezjištěno	.	-	-	-	-	.	<i>Not identified</i>
	Míra dlouhodobé nezaměstnanosti (%)						
	Long-term unemployment rate (%)						
<b>Celkem</b>	<b>0,8</b>	<b>4,3</b>	<b>4,4</b>	<b>3,2</b>	<b>2,4</b>	<b>0,8</b>	<b>Total</b>
ženy	0,9	5,4	5,5	3,8	2,8	1,0	<i>Women</i>
muži	0,6	3,5	3,5	2,7	2,0	0,7	<i>Men</i>

4 - 33. Harmonizovaná míra nezaměstnanosti<sup>\*)</sup> v zemích EUHarmonised unemployment rate<sup>\*)</sup> in the EU countries

Pramen: Eurostat 29. 7. 2022

Source: Eurostat, 29 July 2022

v procentech

Percentage

Území, země	2000		2005		2010		2015		2021		Territory, country
	ženy Women	muži Men	ženy Women	muži Men	ženy Women	muži Men	ženy Women	muži Men	ženy Women	muži Men	
<b>EU 27</b>	<b>11,4</b>	<b>8,4</b>	<b>10,6</b>	<b>8,8</b>	<b>10,0</b>	<b>9,7</b>	<b>10,2</b>	<b>9,9</b>	<b>7,4</b>	<b>6,7</b>	<b>EU27</b>
Belgie	8,7	5,8	9,5	7,6	8,5	8,1	7,8	9,1	5,9	6,6	Belgium
Bulharsko	16,7	17,2	9,8	10,3 <sup>1)</sup>	9,6 <sup>1)</sup>	10,9	8,4	9,8	5,0	5,5	Bulgaria
<b>Česko</b>	<b>10,5</b>	<b>7,4</b>	<b>9,8</b>	<b>6,5</b>	<b>8,5</b>	<b>6,4</b>	<b>6,1</b>	<b>4,2</b>	<b>3,4</b>	<b>2,3</b>	<b>Czechia</b>
Dánsko	5,3	4,1	5,3	4,4	6,8	8,6	6,5	6,1	5,2	5,0	Denmark
Estonsko	<sup>1)</sup> 13,3	<sup>1)</sup> 15,9	6,9	9,2	14,1	19,3	6,1	6,2	5,6	6,8	Estonia
Finsko	<sup>1)</sup> 10,6	<sup>1)</sup> 9,1	8,6	8,2	7,6	9,1	8,8	9,9	7,1	8,2	Finland
Francie	.	.	<sup>2)</sup> 9,6	<sup>2)</sup> 8,2 <sup>2)</sup>	9,5 <sup>2)</sup>	9,1	9,9	10,8 <sup>3)</sup>	7,8 <sup>3)</sup>	8,0	France
Chorvatsko	<sup>2)</sup> 16,9	<sup>2)</sup> 14,5 <sup>2)</sup>	<sup>2)</sup> 14,0	<sup>2)</sup> 11,7	12,4	11,1	16,9	15,6	8,0	7,3	Croatia
Irsko	4,8	4,3	4,7	4,6	11,4	17,2	8,9	10,8	6,2	6,3	Ireland
Itálie	14,5	8,2	10,1	6,2	9,6	7,5	12,7	11,4	10,6	8,7	Italy
Kypr	<sup>2)</sup> 7,2	<sup>2)</sup> 3,1	6,5	4,4	6,4	6,2	14,8	15,1	7,9	7,1	Cyprus
Litva	<sup>2)</sup> 13,9	<sup>2)</sup> 18,8	8,5	8,1	14,5	21,2	8,2	10,1	6,6	7,6	Lithuania
Lotyšsko	<sup>2)</sup> 13,2	<sup>2)</sup> 15,2	10,0	10,1	16,3	22,7	8,6	11,1	6,6	8,5	Latvia
Lucembursko	<sup>2)</sup> 3,3	<sup>2)</sup> 1,8	5,8	3,5	5,1	3,8 <sup>1)</sup>	7,4 <sup>1)</sup>	6,1	5,6	4,9	Luxembourg
Maďarsko	5,6	7,1	7,4	7,0	10,7	11,6	7,0	6,6	4,2	3,9	Hungary
Malta	<sup>2)</sup> 7,0	<sup>2)</sup> 6,5 <sup>1)</sup>	8,4 <sup>1)</sup>	6,3	7,1	6,7	5,4	5,4	3,3	3,7	Malta
Německo	<sup>2)</sup> 8,3	<sup>2)</sup> 7,7 <sup>1)</sup>	10,9 <sup>1)</sup>	11,4 <sup>1)</sup>	6,5 <sup>1)</sup>	7,4	4,2	5,0	3,2	3,9	Germany
Nizozemsko	3,8	2,3 <sup>1)</sup>	6,9 <sup>1)</sup>	5,0	5,5	4,5	7,3	6,5	4,5	4,0	Netherlands
Polsko	<sup>1)</sup> 18,1	<sup>1)</sup> 14,5	19,2	16,6 <sup>1)</sup>	10,0 <sup>1)</sup>	9,4	7,7	7,3	3,4	3,4	Poland
Portugalsko	5,1	3,3	8,8	6,8	12,1	10,0	12,8	12,4	6,9	6,3	Portugal
Rakousko	3,8	3,3	5,9	5,4	4,6	5,0	5,3	6,1	6,1	6,3	Austria
Rumunsko	6,5	8,0	6,4	7,8 <sup>1)</sup>	6,2 <sup>1)</sup>	7,6	5,8	7,5	5,1	6,0	Romania
Řecko	17,2	7,5	15,4	6,2	16,4	10,1	28,9	21,8	18,9	11,4	Greece
Slovensko	18,6	18,9	17,2	15,5	14,6	14,2	12,9	10,3	7,0	6,7	Slovakia
Slovinsko	7,1	6,5	7,1	6,1	7,1	7,5	10,1	8,1	5,3	4,3	Slovenia
Španělsko	20,5	9,6 <sup>1)</sup>	12,0 <sup>1)</sup>	7,1	20,2	19,6	23,6	20,8 <sup>3)</sup>	16,7 <sup>3)</sup>	13,1	Spain
Švédsko	<sup>2)</sup> 5,2	<sup>2)</sup> 5,8 <sup>1)</sup>	7,4 <sup>1)</sup>	7,6	8,5	8,7	7,3	7,6	9,1	8,5	Sweden

<sup>\*)</sup> sezónně neočištěná data, osoby ve věku 15-74 let<sup>\*)</sup> seasonally unadjusted data, persons aged 15-74 years<sup>1)</sup> zlom časové řady<sup>1)</sup> break in time series<sup>2)</sup> odhad<sup>2)</sup> estimate<sup>3)</sup> předběžné údaje<sup>3)</sup> preliminary data

## 4 - 34. Míra nezaměstnanosti podle vzdělání v zemích EU

*The unemployment rate by educational attainment in the EU countries*Pramen: Eurostat 29. 7. 2022  
v procentechSource: Eurostat, 29 July 2022  
Percentage

Území, země	Preprimární, primární a nižší sekundární vzdělání				Vyšší sekundární a nástavbové vzdělání				Terciární vzdělání				Territory, country
	<i>Pre-primary, primary and lower secondary education</i>				<i>Upper secondary and post-secondary non-tertiary education</i>				<i>Short-cycle tertiary, bachelor or equivalent, master or equivalent and doctoral or equivalent</i>				
	0 – 2 <sup>1)</sup>				3 – 4 <sup>1)</sup>				5 – 8 <sup>1)</sup>				
	2000		2020		2000		2020		2000		2020		
Ž	M	Ž	M	Ž	M	Ž	M	Ž	M	Ž	M		
W	M	W	M	W	M	W	M	W	M	W	M		
<b>EU 27</b>	.	.	<b>15,8</b>	<b>13,0</b>	.	.	<b>7,1</b>	<b>6,0</b>	.	.	<b>4,8</b>	<b>4,3</b>	<b>EU27</b>
Belgie	14,3	8,2	15,4	14,4	9,1	5,0	7,2	6,9	3,1	2,2	3,4	3,8	Belgium
Bulharsko	27,7	24,4	18,6	14,8	15,7	16,0	5,0	5,0	6,5	7,1	2,0	2,1	Bulgaria
<b>Česko</b>	<b>20,2</b>	<b>26,3</b>	<b>14,9</b>	<b>11,7</b>	<b>9,8</b>	<b>6,4</b>	<b>3,6</b>	<b>2,1</b>	<b>4,0</b>	<b>2,3</b>	<b>1,5</b>	<b>1,3</b>	<b>Czechia</b>
Dánsko	7,7	5,0	9,1	8,5	5,0	3,8	5,2	4,0	2,6	2,6	3,9	4,2	Denmark
Estonsko	<sup>2,3)</sup> 23,9	<sup>2)</sup> 28,2	16,0	14,6	<sup>2)</sup> 14,9	<sup>2)</sup> 15,4	7,4	6,9	<sup>2,3)</sup> .	<sup>2,3)</sup> 7,3	3,3	4,2	Estonia
Finsko	<sup>2)</sup> 21,1	<sup>2)</sup> 17,3	19,7	16,2	<sup>2)</sup> 12,2	<sup>2)</sup> 10,2	7,6	8,6	<sup>2)</sup> 6,0	<sup>2)</sup> 4,3	4,3	5,2	Finland
Francie	17,7	13,4	<sup>4)</sup> 14,4	<sup>4)</sup> 14,8	11,9	7,0	<sup>4)</sup> 9,1	<sup>4)</sup> 8,1	6,2	4,9	<sup>4)</sup> 5,2	<sup>4)</sup> 5,5	France
Chorvatsko	.	.	<sup>3)</sup> 12,4	<sup>3)</sup> 9,8	.	.	9,3	7,8	.	.	5,0	<sup>3)</sup> 4,8	Croatia
Irsko	8,4	7,9	14,1	10,4	3,5	2,6	8,4	7,7	<sup>3)</sup> 2,0	<sup>3)</sup> 1,6	4,2	4,4	Ireland
Itálie	17,6	9,7	16,8	12,3	14,4	7,7	11,2	7,9	8,6	4,1	5,7	4,5	Italy
Kypr	8,9	5,2	10,2	8,1	9,2	2,3	9,1	8,6	<sup>3)</sup> 3,6	<sup>3)</sup> 2,3	6,9	5,8	Cyprus
Litva	<sup>2)</sup> 22,3	<sup>2)</sup> 27,8	<sup>3)</sup> 17,9	16,5	<sup>2)</sup> 18,9	<sup>2)</sup> 21,4	10,1	9,4	<sup>2)</sup> 8,3	<sup>2)</sup> 10,9	3,9	4,5	Lithuania
Lotyšsko	18,9	24,6	19,3	13,3	14,8	14,9	8,4	9,9	7,5	7,3	4,6	5,2	Latvia
Lucembursko	<sup>3)</sup> 4,0	<sup>3)</sup> 3,5	7,8	9,1	<sup>3)</sup> 3,1	<sup>3)</sup> 1,2	5,8	5,2	<sup>3)</sup> .	<sup>3)</sup> .	4,8	3,2	Luxembourg
Maďarsko	9,6	13,4	11,6	10,7	5,9	6,9	4,5	3,6	<sup>3)</sup> 1,3	1,6	1,8	1,6	Hungary
Malta	<sup>3)</sup> 7,4	<sup>4)</sup> 7,2	4,9	5,4	<sup>3)</sup> .	<sup>3)</sup> .	<sup>3)</sup> 2,6	4,7	<sup>3)</sup> .	<sup>3)</sup> .	2,9	<sup>3)</sup> 1,0	Malta
Německo	11,5	13,8	6,9	8,7	8,3	7,6	2,7	3,6	5,2	3,8	2,5	2,4	Germany
Nizozemsko	5,7	3,6	8,2	6,4	2,6	1,5	4,4	3,7	2,1	1,4	2,9	2,9	Netherlands
Polsko	<sup>2)</sup> 24,4	<sup>2)</sup> 22,5	<sup>3)</sup> 7,5	8,8	<sup>2)</sup> 20,1	<sup>2)</sup> 14,6	4,6	3,7	<sup>2)</sup> 5,8	<sup>2)</sup> 5,1	2,0	1,6	Poland
Portugalsko	5,0	3,3	7,9	6,2	6,6	3,0	9,0	7,1	3,0	<sup>3)</sup> .	5,0	6,1	Portugal
Rakousko	7,3	9,2	12,7	15,3	4,0	4,3	6,0	5,6	<sup>3)</sup> 2,5	<sup>3)</sup> 2,1	4,1	4,1	Austria
Rumunsko	4,2	6,5	13,3	14,3	9,5	9,5	5,1	5,1	<sup>3)</sup> 3,1	4,1	1,9	2,3	Romania
Řecko	14,7	6,7	24,7	13,0	22,3	9,8	22,9	12,9	11,9	5,1	13,7	8,5	Greece
Slovensko	33,7	48,8	42,5	41,8	18,4	18,4	6,9	6,1	4,2	5,9	3,2	<sup>3)</sup> 2,8	Slovakia
Slovinsko	<sup>3)</sup> 10,7	12,3	<sup>3)</sup> 11,4	<sup>3)</sup> 8,3	7,4	6,6	6,9	4,5	<sup>3)</sup> 2,9	<sup>3)</sup> .	3,5	3,1	Slovenia
Španělsko	23,6	10,9	<sup>4)</sup> 26,9	<sup>4)</sup> 18,1	20,8	8,5	<sup>4)</sup> 18,9	<sup>4)</sup> 13,6	15,3	7,0	<sup>4)</sup> 10,4	<sup>4)</sup> 8,0	Spain
Švédsko	8,4	8,5	34,7	25,4	5,5	5,9	7,4	6,4	2,3	3,8	4,2	4,7	Sweden

Ž – ženy, M – muži

<sup>1)</sup> dle klasifikace ISCED 2011<sup>2)</sup> zlom časové řady<sup>3)</sup> nízká spolehlivost dat<sup>4)</sup> odlišná definice

W – women, M – men

<sup>1)</sup> according to the classification of ISCED 2011<sup>2)</sup> break in time series<sup>3)</sup> low reliability data<sup>4)</sup> Definition differs.

## 4 - 35. Průměrné hrubé měsíční mzdy a mediány mezd

## Average gross monthly wages and median wages

Pramen: Struktura mezd zaměstnanců, ČSÚ

Source: Structure of Earnings Survey, CZSO

v Kč

CZK

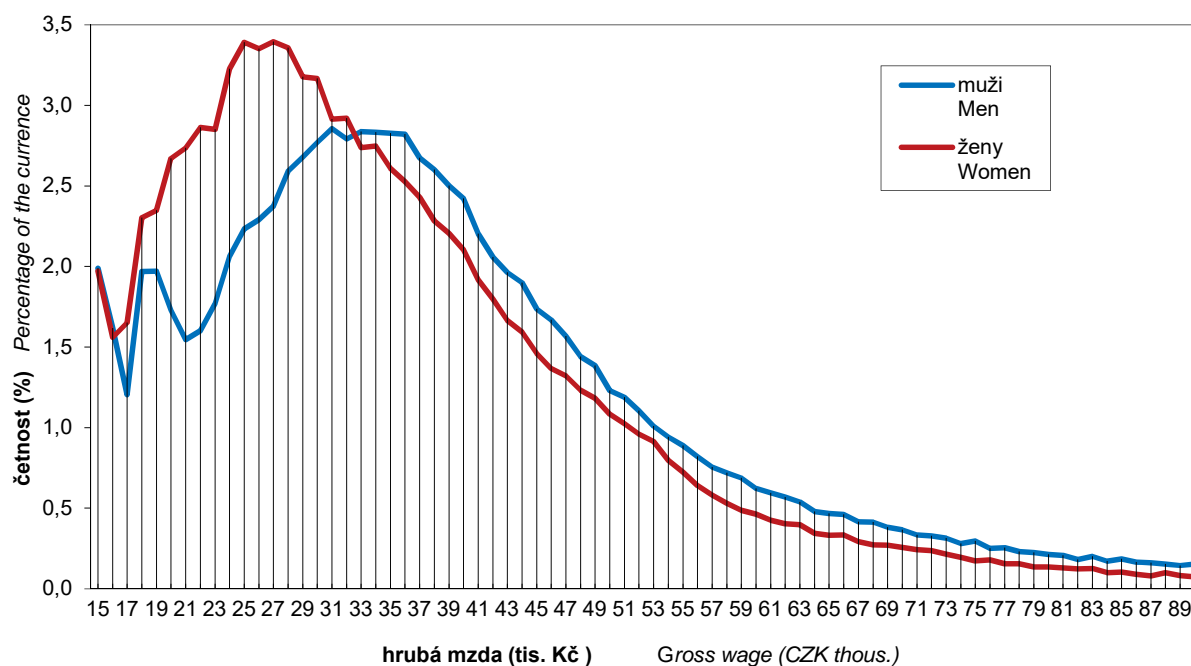
Ukazatel	2000	2005	2010	2011 <sup>1)</sup>	2015	2018	2019	2020	2021	Indicator
<b>Ženy</b>										<b>Women</b>
Průměrná mzda	12 641	18 221	21 931	22 133	24 094	29 627	32 207	34 899	37 125	Average wage
Medián mezd	11 436	16 443	19 453	19 731	21 461	26 678	28 750	30 926	32 800	Median wage
<b>Muži</b>										<b>Men</b>
Průměrná mzda	17 251	24 271	27 660	28 431	30 842	37 008	39 820	41 667	43 785	Average wage
Medián mezd	14 623	20 265	23 059	23 533	25 688	31 433	33 844	35 051	37 070	Median wage
<b>Celkem</b>										<b>Total</b>
Průměrná mzda	15 187	21 674	25 116	25 625	27 811	33 684	36 380	38 628	40 777	Average wage
Medián mezd	13 100	18 589	21 453	21 782	23 726	29 184	31 449	33 195	35 169	Median wage
Podíl průměrné mzdy žen na průměrné mzdě mužů	73,3	75,1	79,3	77,8	78,1	80,1	80,9	83,8	84,8	Female average wage as a percentage of male average wage
Podíl mediánu mezd žen na mediánu mezd mužů	78,2	81,1	84,4	83,8	83,5	84,9	84,9	88,2	88,5	Female median wage as a percentage of male median wage

<sup>1)</sup> od roku 2011 změna metodiky výpočtu – viz vysvětlivky v úvodu této části kapitoly, údaje za rok 2010 byly přepočteny v nové metodice

<sup>1)</sup> The calculation methodology is changed since 2011. See methodological notes of the chapter. Data for 2010 were recalculated using a new methodology.

Graf 4-4 Rozdělení četnosti mezd žen a mužů v roce 2021

Wage frequency distribution in females and in males in 2021



**4 - 36. Průměrné hrubé měsíční mzdy a mediány mezd v třídění podle hlavních tříd CZ-ISCO a podle vzdělání v roce 2021**
*Average gross monthly wages and median wages by CZ-ISCO-08 major group and by educational attainment in 2021*

 Pramen: Struktura mezd zaměstnanců, ČSÚ  
 v Kč

 Source: Structure of Earnings Survey, CZSO  
 CZK

Ukazatel	Průměrné hrubé měsíční mzdy <i>Average gross monthly wages</i>				Mediány mzdy <i>Median wages</i>				Indicator
	celkem	ženy	muži	Ž/M (%)	celkem	ženy	muži	Ž/M (%)	
	<i>Total</i>	<i>Women</i>	<i>Men</i>	<i>W/M (%)</i>	<i>Total</i>	<i>Women</i>	<i>Men</i>	<i>W/M (%)</i>	
<b>Celkem</b>	<b>40 777</b>	<b>37 125</b>	<b>43 785</b>	<b>84,8</b>	<b>35 169</b>	<b>32 800</b>	<b>37 070</b>	<b>88,5</b>	<b>Total</b>
<b>Pracovní zařazení podle hlavních tříd CZ-ISCO</b>									<b>Occupation by CZ-ISCO-08 major group</b>
0 Zaměstnanci v ozbrojených silách	43 643	45 166	43 438	104,0	42 060	44 893	41 673	107,8	<i>Armed forces occupations</i>
1 Zákonodárci a řídicí pracovníci	88 509	72 688	96 358	75,5	69 629	62 107	74 757	83,1	<i>Managers</i>
2 Specialisté	59 111	52 319	66 570	78,6	50 223	47 215	55 974	84,4	<i>Professionals</i>
3 Techničtí a odborní pracovníci	43 906	41 188	46 472	88,7	40 230	38 039	42 737	89,1	<i>Technicians and associate professionals</i>
4 Úředníci	32 663	31 205	37 089	84,2	30 476	29 462	34 623	85,1	<i>Clerical support workers</i>
5 Pracovníci ve službách a prodeji	29 300	27 988	31 748	88,2	26 766	26 268	28 397	92,6	<i>Service and sales workers</i>
6 Kvalifikovaní pracovníci v zemědělství, lesnictví a rybářství	28 939	27 008	30 330	89,1	28 336	26 453	29 616	89,4	<i>Skilled agricultural, forestry and fishery workers</i>
7 Řemeslníci a opraváři	33 623	27 545	34 487	79,9	32 461	26 514	33 496	79,2	<i>Craft and related trades workers</i>
8 Obsluha strojů a zařízení, montéři	32 422	28 991	33 742	86,0	31 350	28 033	32 985	85,0	<i>Plant and machine operators and assemblers</i>
9 Pomocní a nekvalifikovaní pracovníci	23 726	22 155	25 641	86,5	22 142	21 190	24 511	86,5	<i>Elementary occupations</i>
<b>Nejvyšší dosažené vzdělání</b>									<b>Educational attainment</b>
základní a bez vzdělání a nedokončené	28 672	26 283	30 658	85,8	27 023	25 143	29 191	86,2	<i>Primary education and no education</i>
střední bez maturity	31 111	26 979	33 315	81,0	29 567	25 560	32 265	79,3	<i>Secondary education without A-level examination</i>
střední s maturitou	39 609	36 162	43 108	83,9	36 051	33 429	39 116	85,5	<i>Secondary education with A-level examination</i>
vyšší odborné a bakalářské	47 271	42 583	53 976	78,9	41 662	38 865	46 993	82,8	<i>Post-secondary non-tertiary and bachelor education</i>
vysokoškolské	61 334	52 910	68 820	76,9	50 472	47 344	55 447	85,4	<i>Higher education</i>

 Ž – ženy  
 M – muži

 W – women  
 M – men

## 4 - 37. Gender pay gap v zemích EU

## Gender pay gap in the EU countries

Pramen: Eurostat k 8. červnu 2022

Source: Eurostat as at 8 June 2022

Území, země	2010	2014	2015	2016	2017	2018	2019	2020	Territory, country
<b>EU 27</b>	<b>15,8</b>	<b>15,7</b>	<b>15,5</b>	<b>15,1</b>	<b>14,6</b>	<b>14,4</b>	<b>13,7</b>	<b>13,0</b>	<b>EU27</b>
Belgie	10,2	6,6	6,4	6,0	5,8	5,8	5,8	5,3	Belgium
Bulharsko	13,0	14,2	15,5	14,6	14,3	13,9	14,1	12,7	Bulgaria
<b>Česko</b>	<b>21,6</b>	<b>22,5</b>	<b>22,5</b>	<b>21,5</b>	<b>21,1</b>	<b>20,1</b>	<b>19,2</b>	<b>16,4</b>	<b>Czechia</b>
Dánsko	17,1	16,0	15,1	15,1	14,8	14,6	14,0	13,9	Denmark
Estonsko	27,7	28,1	26,7	24,8	24,9	21,8	21,7	21,1	Estonia
Finsko	20,3	18,4	17,5	17,5	17,1	16,9	16,6	16,7	Finland
Francie	15,6	15,5	15,6	15,9	16,3	16,7	16,2	15,8	France
Chorvatsko	5,7	8,7	.	11,6	12,3	11,4	11,5	11,2	Croatia
Irsko	13,9	13,9	13,9	14,2	14,4	11,3	.	.	Ireland
Itálie	5,3	6,1	5,5	5,3	5,0	5,5	4,7	4,2	Italy
Kypr	16,8	14,2	13,2	12,3	11,2	10,4	10,1	9,0	Cyprus
Litva	11,9	13,3	14,2	14,4	15,2	14,0	13,3	13,0	Lithuania
Lotyšsko	15,5	17,3	18,4	19,7	19,8	19,6	21,2	22,3	Latvia
Lucembursko	8,7	5,4	4,7	3,9	2,6	1,4	1,3	0,7	Luxembourg
Maďarsko	17,6	15,1	14,0	14,0	15,9	14,2	18,2	17,2	Hungary
Malta	7,2	10,6	10,7	11,6	13,2	13,0	11,6	10,0	Malta
Německo	22,3	22,3	21,8	21,1	20,4	20,1	19,2	18,3	Germany
Nizozemsko	17,8	17,0	16,1	15,6	15,1	14,7	14,6	14,2	Netherlands
Polsko	4,5	7,7	7,3	7,1	7,0	8,5	6,5	4,5	Poland
Portugalsko	12,8	14,9	16,0	13,9	10,8	8,9	10,9	11,4	Portugal
Rakousko	24,0	22,2	21,8	20,8	20,7	20,4	19,9	18,9	Austria
Rumunsko	8,8	4,5	5,6	4,8	2,9	2,2	3,3	2,4	Romania
Řecko	15,0	12,5	.	.	.	10,4	.	.	Greece
Slovensko	19,6	19,7	19,7	19,2	20,1	19,8	18,4	15,8	Slovakia
Slovinsko	0,9	7,0	8,2	8,1	8,4	9,3	7,9	3,1	Slovenia
Španělsko	16,2	14,9	14,1	14,8	13,5	11,9	9,4	9,4	Spain
Švédsko	15,4	13,8	14,0	13,3	12,5	12,1	11,8	11,2	Sweden

Zahrnuje ekonomické činnosti sekci CZ-NACE B až S, bez sekce O.

Includes economic activities under sections B through S, except for section O of NACE Rev.2.

Zahrnuje jen podniky s více než 10 zaměstnanci.

Includes only businesses with 10+ employees.

## Graf 4-5 Průměrná roční mzda žen jako procento mzdy mužů v zemích EU roce 2020

## Average annual wage of women as percentage of wage of men in the EU countries in 2020

