

## Zdravotní péče

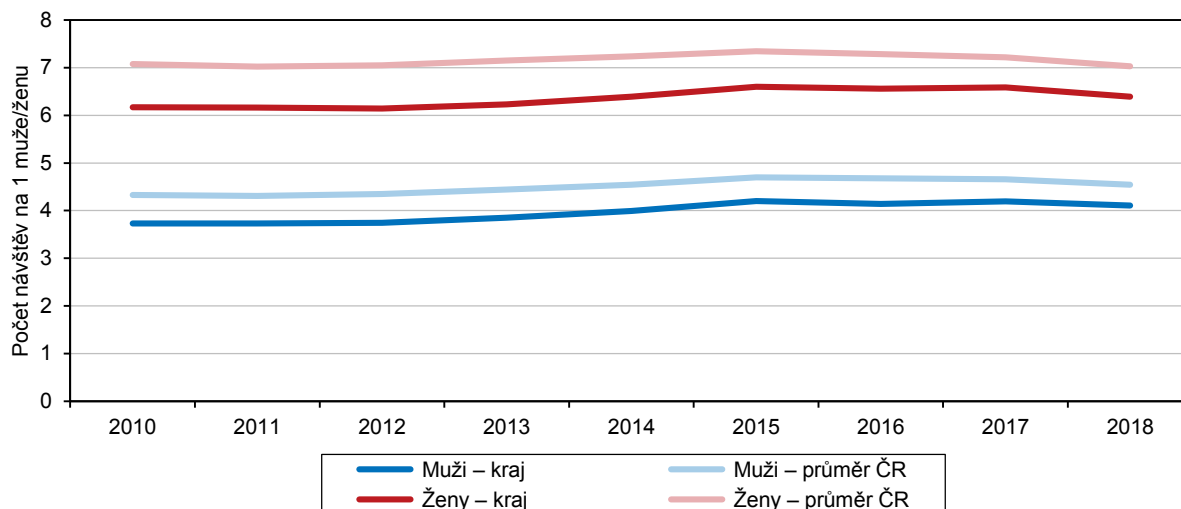
Data pro tuto kapitolu jsme čerpali z publikací Ústavu zdravotnických informací a statistiky (ÚZIS). Data o incidenci zhoubných novotvarů nebo výskytu zhoubných onemocnění jsou převzata z Národního registru hrazených zdravotních služeb, jedná se tedy o data zdravotních pojišťoven.

### Zdravotní stav

V nemocnicích akutní péče bylo v roce 2018 hospitalizováno celkem 15 737 mužů a 20 134 žen s bydlištěm v Karlovarském kraji. Více než polovina hospitalizovaných žen byla v produktivním věku, zhruba třetina ve věku seniorském a přibližně 16 % byly mladé ženy do 18 let.

**Graf 4.1 Návštěvy (kontakty) v zařízeních ambulantních specialistů na 1 obyvatele podle pohlaví v Karlovarském kraji a ČR**

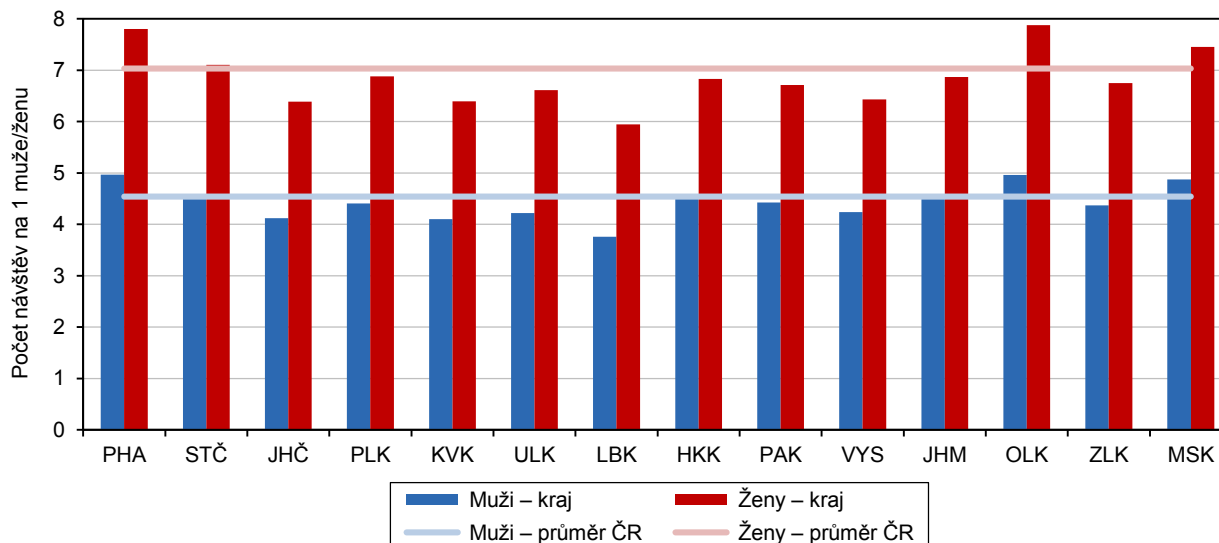
Pramen: ÚZIS



U hospitalizovaných mužů byly podíly těchto tří věkových skupin poněkud odlišné. Zatímco podíl pacientů-mužů v nemocnicích akutní péče v produktivním věku byl nižší (42,2 %) než u žen, tak podíly hospitalizovaných mužů ve věku 65 a více let (36,2 %) a zejména mladých mužů do 18 let (21,6 %) byly vyšší než u žen. To může souviset s tím, že zejména mladí muži často žijí rizikovějším způsobem života.

**Graf 4.2 Návštěvy (kontakty) v zařízeních ambulantních specialistů na 1 obyvatele podle pohlaví a kraje bydliště v roce 2018**

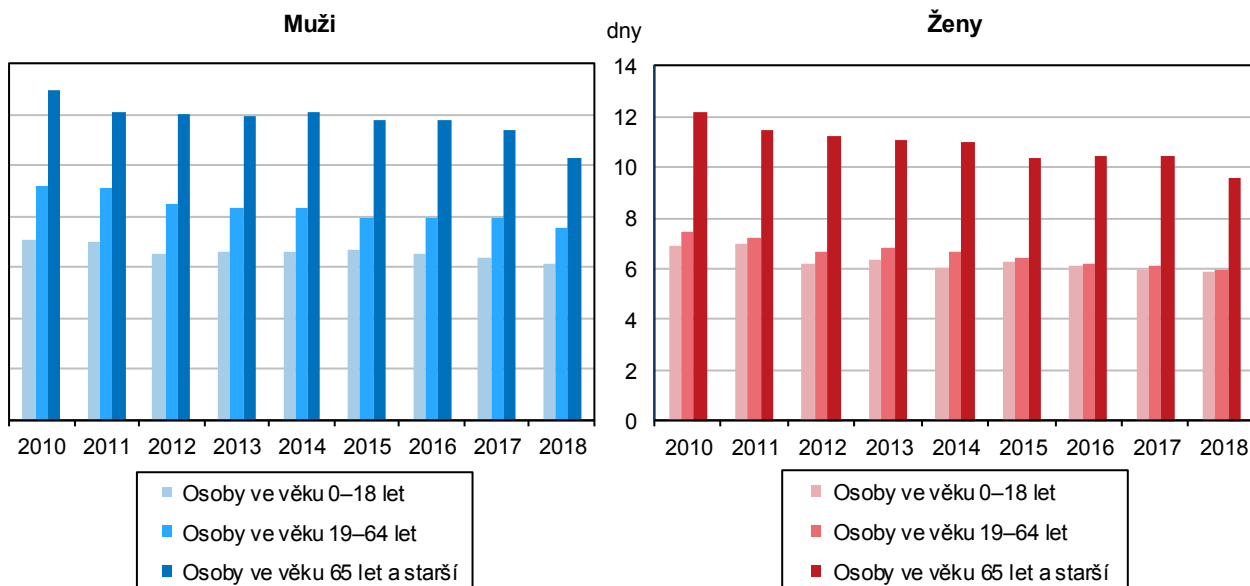
Pramen: ÚZIS



Průměrná ošetrovací doba osob s bydlištěm v kraji hospitalizovaných v nemocnicích akutní péče činila 7,6 dne, ženy přitom trávily na akutním lůžku méně času (7,1 dne) než muži (8,2 dne). V mezikrajském srovnání patřila tato doba k nejkratším mezi všemi regiony ČR, a to jak u mužů, tak i u žen. Na celorepublikový průměr nedosáhla délka průměrné ošetrovací doby na akutním lůžku u mužů o 0,3 dne a u žen o 0,4 dne.

**Graf 4.3 Průměrná ošetrovací doba osob hospitalizovaných v nemocnicích akutní péče podle pohlaví v Karlovarském kraji**

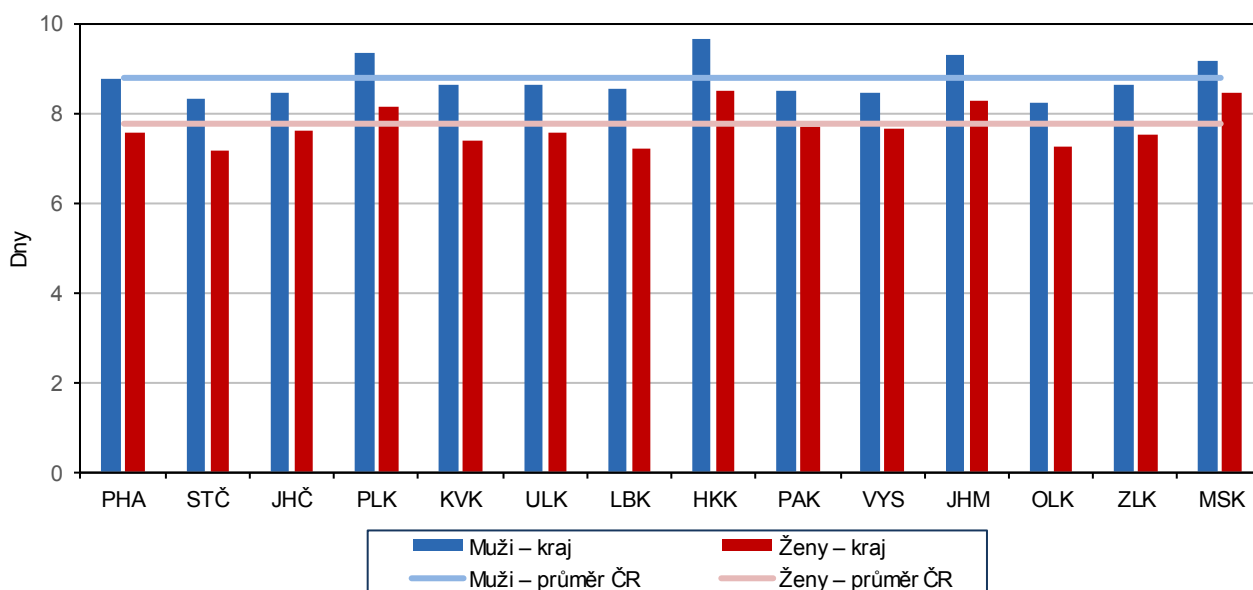
Pramen: ÚZIS



Při hodnocení průměrné ošetrovací doby osob s bydlištěm v kraji hospitalizovaných v nemocnicích akutní péče podle věkových skupin můžeme konstatovat, že s přibývajícím věkem se zvyšuje i průměrná ošetrovací doba. Tento trend je patrný především u mužů, kde průměrná ošetrovací doba mladých do 18 let v roce 2018 činila 6,1 dne, u mužů v produktivním věku se zvýšila na 7,5 dne a u seniorů nad 65 let doznala nárůst na 10,3 dne.

**Graf 4.4 Průměrná ošetrovací doba osob hospitalizovaných v nemocnicích akutní péče podle pohlaví a krajů (průměr let 2016–2018)**

Pramen: ÚZIS



Ženy trávily v nemocnicích akutní péče o něco méně času než muži. Mladé ženy do 18 let a ženy od 19 do 64 let shodně 5,9 dne a seniorky 9,6 dne. Senioři obou pohlaví byli hospitalizováni v nemocnicích akutní péče nejkratší dobu ze všech regionů ČR, u mužů v našem kraji byla ošetrovací doba hospitalizovaných osob v nemocnicích akutní péče o 1,4 dne a u žen o 1,7 dne nižší než kolik činil průměr ČR.

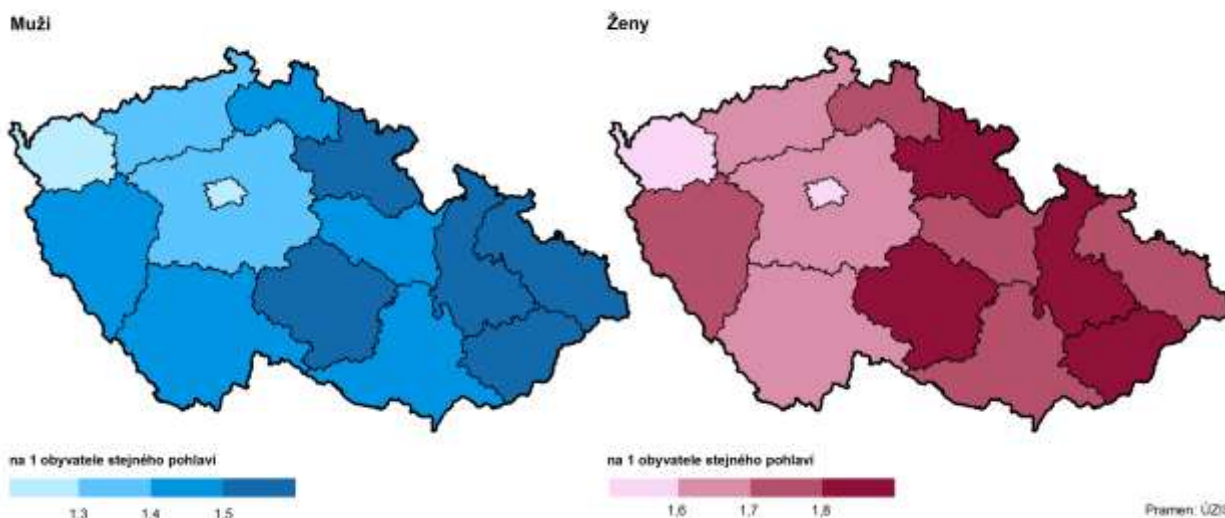
### Ambulantní péče podle vybraných odborností a pohlaví

Pramen: Ústav zdravotnických informací a statistiky ČR

	Návštěvy (kontakty) v zařízeních ambulantní péče na 1 obyvatele				
	2010	2012	2014	2016	2018
	Muži				
<b>Celkem</b>	<b>6,65</b>	<b>6,88</b>	<b>6,94</b>	<b>7,65</b>	<b>7,55</b>
z toho					
praktický lékař pro dospělé (20+)	1,11	1,38	1,10	1,78	1,83
praktický lékař pro děti a dorost (0-19)	1,81	1,84	1,82	1,89	1,87
praktický zubní lékař	1,15	1,19	1,22	1,30	1,21
ambulantní specialisté celkem	3,73	3,75	3,99	4,14	4,10
rehabilitace (fyzioterapeut)	0,51	0,47	0,49	0,41	0,40
	Ženy				
<b>Celkem</b>	<b>9,94</b>	<b>10,22</b>	<b>10,17</b>	<b>10,95</b>	<b>10,61</b>
z toho					
praktický lékař pro dospělé (20+)	1,34	1,78	1,37	2,15	2,13
praktický lékař pro děti a dorost (0-19)	1,88	2,01	1,95	2,02	2,00
praktický zubní lékař	1,39	1,43	1,47	1,56	1,47
ambulantní specialisté celkem	6,17	6,14	6,39	6,56	6,39
rehabilitace (fyzioterapeut)	0,94	0,83	0,83	0,71	0,64

V ostatních lůžkových zařízeních bylo v roce 2018 hospitalizováno 1 686 mužů a 2 205 žen s bydlištěm v kraji. U obou pohlaví můžeme sledovat v posledních letech klesající tendenci počtu hospitalizovaných v ostatních lůžkových zařízeních, u hospitalizovaných žen činil od roku 2010 tento pokles 19,7 %, u mužů dokonce 35,0 %. Při celorepublikovém srovnání zjišťujeme, že počet hospitalizovaných mužů se ve sledovaném období snížil v polovině krajů, v Karlovarském kraji byl tento pokles 2. největší po Královéhradeckém kraji. Žen, hospitalizovaných v ostatních lůžkových zařízeních, bylo od roku 2010 méně v devíti regionech ČR a náš kraj zaznamenal 3. největší pokles z nich po Královéhradeckém a Plzeňským kraji.

Návštěvy (kontakty) v ordinacích praktických zubních lékařů podle pohlaví a krajů (průměr let 2016–2018)



Pokud se zaměříme na návštěvy v zařízeních ambulantní péče, vidíme, že ženy navštěvují všechny typy těchto zařízení častěji než muži. Celkem navštívili v roce 2018 muži tato zařízení více než sedmkrát a ženy

přibližně jedenákrát. Obě pohlaví přitom nejčastěji navštívila ordinaci ambulantního specialisty (muži více než čtyřikrát, ženy téměř sedmkrát).

Ve sledovaném období se počet návštěv všech typů zařízení ambulantní péče v našem kraji stále postupně zvyšuje, a to pro obě pohlaví. Přesto v mezikrajském srovnání vykazují muži i ženy jeden z nejnižších počtů návštěv těchto zařízení napříč celou republikou. Zároveň lze, jak u návštěv u praktických lékařů pro dospělé, tak u zubních praktických lékařů či ambulantních specialistů vysledovat, že nedosahují průměrných celorepublikových hodnot.

Podle dat Ústavu zdravotnických informací a statistiky ČR žilo v Karlovarském kraji v roce 2018 více než 29 tis. žen a přibližně 26 tis. mužů s diagnostikovaným hypertenzním onemocněním. Při přepočtu na 1 000 obyvatel kraje zjišťujeme, že touto nemocí je postiženo 178,5 mužů a 197,4 žen z 1 000 mužů, resp. žen v kraji. Jedná se o nejnižší počet nemocných mezi všemi regiony ČR, a to pro obě pohlaví. Od roku 2014 doznal počet nemocných s hypertenzním onemocněním v našem kraji nárůst, u mužů o 12,2 %, u žen o 4,8 %.

### Pacienti s vybraným chronickým onemocněním

Pramen: Ústav zdravotnických informací a statistiky ČR

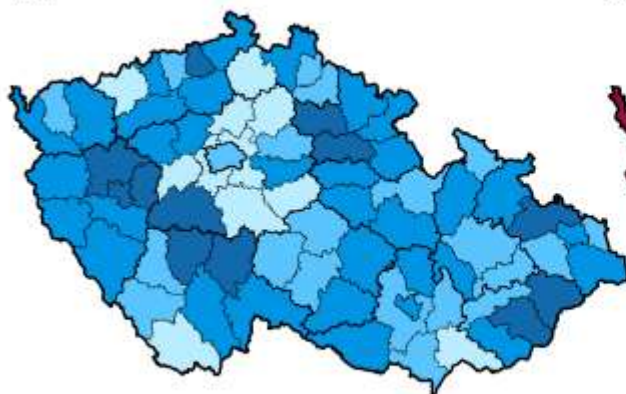
na 1 000 obyvatel

	2014	2015	2016	2017	2018
	Muži				
Hypertenzní nemoci	156,8	175,2	178,6	180,6	178,5
Ischemické nemoci srdeční	76,1	69,3	70,5	69,1	69,1
Cévní nemoci mozku	20,8	20,5	21,2	21,2	20,9
	Ženy				
Hypertenzní nemoci	185,3	201,3	202,3	203,4	197,4
Ischemické nemoci srdeční	61,8	62,1	60,9	59,4	57,3
Cévní nemoci mozku	23,3	22,8	23,7	24,0	23,6

Ischemickou nemoc srdeční mělo v roce 2018 diagnostikováno zhruba 10 tis. mužů a více než 8 tis. žen v kraji a s cévními nemocemi mozku se léčilo přibližně 3 tis. mužů a 3,5 tis. žen. Pro obě tyto diagnózy lze vysledovat v posledních několika letech klesající tendenci. Pouze v okrese Karlovy Vary byl od roku 2014 zaznamenán prudký nárůst mužů s diagnostikovanou ischemickou nemocí srdeční (o 63,4 %) a nárůst žen, které se léčí s cévním onemocněním mozku (o 7,3 %).

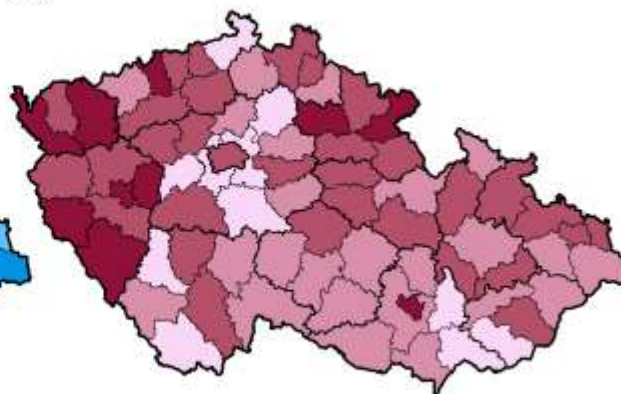
Incidence zhoubných novotvarů podle pohlaví a okresů (průměr let 2012–2016)

Muži



na 100 000 obyvatel stejného pohlaví  
550 600 650

Ženy



na 100 000 obyvatel stejného pohlaví  
450 500 550

Pramen: ÚZIS

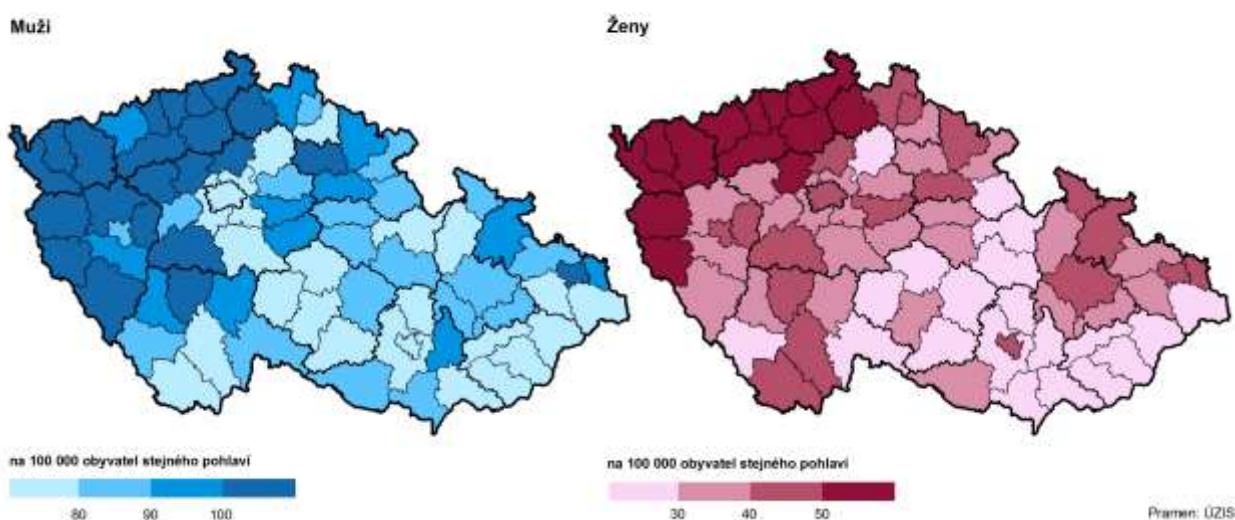
Zdrojem dat o incidenci (počet nově hlášených případů - roční průměry) zhoubných nádorů je Národní onkologický registr (NOR). Z jeho dat vyplývá, že v Karlovarském kraji bylo nově hlášeno 609,2 případů



rakoviny mužů a 568,1 případů rakoviny žen na 100 tis. obyvatel (jedná se o průměr let 2012–2016). Nejčastěji byla diagnostikována rakovina prostaty u mužů (115,8 nově hlášených případů na 100 tis. obyvatel) a rakovina prsu u žen (145,1 nově hlášených případů na 100 tis. obyvatel). Incidence zhoubných nádorů v našem kraji patří mezi nejvyšší v rámci celé ČR. Incidence karcinomu průdušek, průdušnice a plic je u mužů 2. nejvyšší po Ústeckém kraji, u žen pak úplně nejvyšší. Počet nově hlášených případů zhoubného nádoru tlustého střeva a konečníku je u mužů 3. nejvyšší po Plzeňském a Jihočeském kraji a u žen opět nejčastější mezi všemi regiony ČR.

Dle dat Národního registru hrazených zdravotních služeb (NRHZS) žilo v Karlovarském kraji k 31. 12. 2018 celkem 14 179 mužů a 14 653 žen, kteří se léčili s cukrovkou. Počet léčených diabetiků vykazuje v našem kraji od roku 2014 pravidelný meziroční nárůst, za poslední čtyři roky se zvýšil u žen o 5,6 %, u mužů dokonce o 11,2 %. V mezikrajském srovnání se jedná u mužů o 3. nejvyšší nárůst (spolu s Libereckým krajem) po Hl. městě Praze a Středočeském kraji a ženy zaujímají 8. příčku pomyslného žebříčku.

Incidence zhoubného novotvaru průdušek, průdušnice a plic podle pohlaví a okresů (průměr let 2012–2016)



## Dočasná pracovní neschopnost

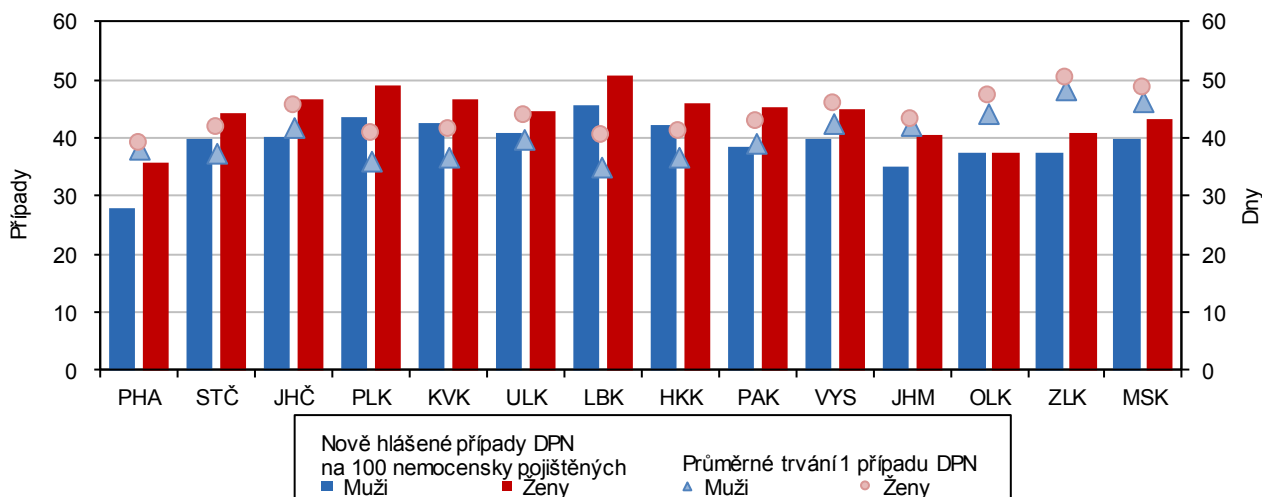
V roce 2018 bylo v Karlovarském kraji nemocensky pojištěno 41 710 mužů a 44 953 žen. Oproti minulému roku se tak počet nemocensky pojištěných mužů mírně snížil (o 0,9 %), naopak počet nemocensky pojištěných žen doznal mírný nárůst, a to o 0,5 %. Nově bylo v průběhu roku 2018 nahlášeno 17 752 případů dočasné pracovní neschopnosti mužů a 20 945 případů dočasné pracovní neschopnosti žen.

Pokud přepočítáme nové případy dočasné pracovní neschopnosti na 100 pojištěnců, zjišťujeme, že u mužů bylo nahlášeno 42,6 nových případů dočasné pracovní neschopnosti na 100 pojištěnců, u žen 46,6. Od roku 2010 došlo u obou pohlaví k poměrně výraznému navýšení tohoto ukazatele, u žen o 34,9 %, u mužů dokonce o 41,6 %. V celorepublikovém srovnání zaujímají ženy i muži shodně 3. příčku pomyslného žebříčku za Libereckým a Plzeňským krajem a průměr ČR převyšují ženy o 4,9 procentního bodu a muži o 6 procentních bodů.

Průměrně bylo v roce 2018 v našem kraji denně dočasně práce neschopných 1 785 mužů a 2 377 žen. Téměř polovina práce dočasně neschopných žen přitom byla z okresu Karlovy Vary, tento okres vykazoval také nejvyšší průměrný denní počet dočasně práce neschopných mužů, a to více než 43 %.

### Graf 4.5 Dočasná pracovní neschopnost (DPN) pro nemoc a úraz podle pohlaví a krajů v roce 2018

Pramen: ČSSZ



Průměrné procento dočasné pracovní neschopnosti v Karlovarském kraji vykazuje v posledních letech mírný postupný nárůst, a to jak pro muže, tak i pro ženy. V roce 2018 činila hodnota průměrného procenta dočasné pracovní neschopnosti mužů v našem kraji 4,28 % a žen 5,29 %. Průměrné procento dočasné pracovní neschopnosti mužů tak od roku 2012 doznalo nárůst o 1 procentní bod a žen o 1,3 procentního bodu. Z výše uvedeného grafu je patrné, že vývoj průměrného procenta dočasné pracovní neschopnosti v celé ČR má velmi podobný průběh jako v našem kraji, hodnoty tohoto ukazatele v Karlovarském kraji se pohybují pravidelně pod celorepublikovým průměrem, a to jak pro muže, tak i pro ženy.

### Dočasná pracovní neschopnost pro nemoc a úraz podle okresů v roce 2018

Pramen: Česká správa sociálního zabezpečení

Kraj, okresy	Průměrný počet osob nemocensky pojištěných	Průměrné procento dočasné pracovní neschopnosti				Průměrný denní stav dočasně práce neschopných celkem v osobách
		celkem	v tom pro			
			nemoc	pracovní úrazy	ostatní úrazy	
<b>Muži</b>						
<b>Karlovarský kraj</b>	<b>41 710</b>	<b>4,28</b>	<b>3,45</b>	<b>0,20</b>	<b>0,62</b>	<b>1 785</b>
Cheb	11 767	4,27	3,40	0,26	0,61	503
Karlovy Vary	18 580	4,15	3,38	0,16	0,61	772
Sokolov	11 363	4,49	3,62	0,22	0,64	510
<b>Ženy</b>						
<b>Karlovarský kraj</b>	<b>44 953</b>	<b>5,29</b>	<b>4,78</b>	<b>0,09</b>	<b>0,42</b>	<b>2 377</b>
Cheb	13 020	4,88	4,40	0,08	0,41	636
Karlovy Vary	21 557	5,37	4,89	0,09	0,38	1 158
Sokolov	10 376	5,62	5,02	0,11	0,50	583

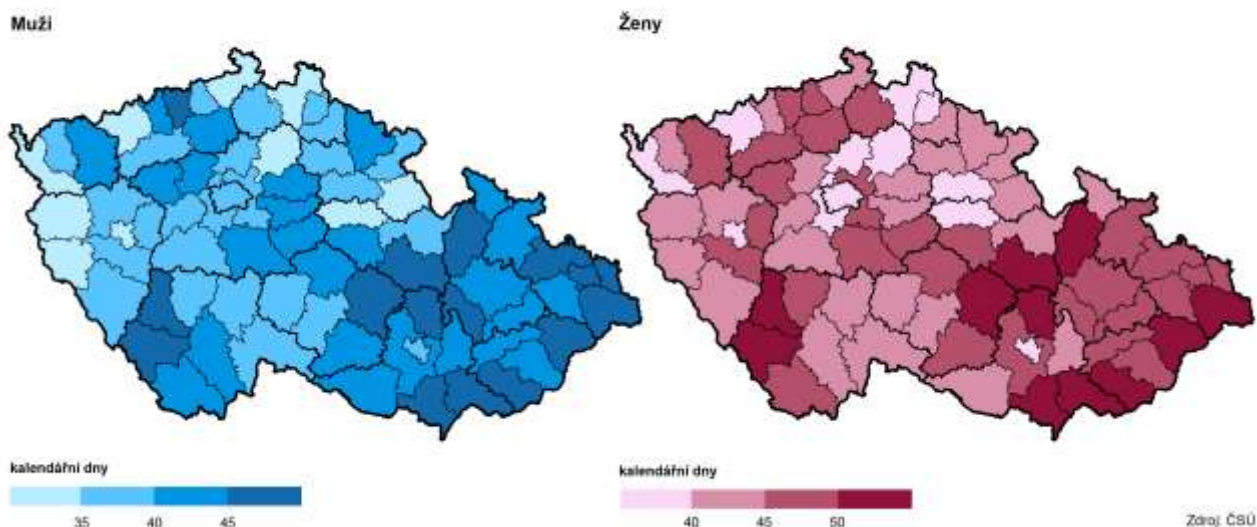
Celkové průměrné procento dočasné pracovní neschopnosti je z největší části tvořeno průměrným procentem dočasné pracovní neschopnosti pro nemoc a dále pro pracovní úrazy a pro úrazy ostatní.

Průměrné procento dočasné pracovní neschopnosti pro nemoc žen je pravidelně vyšší než průměrné procento dočasné pracovní neschopnosti pro nemoc mužů. V roce 2018 dosáhlo průměrné procento dočasné pracovní neschopnosti pro nemoc u mužů hodnoty 3,45 % a u žen 4,78 %, rozdíl mezi oběma pohlavími tak činil 1,33 procentního bodu. Naopak muži vykazují průměrné procento dočasné pracovní neschopnosti pro úrazy, a to jak pracovní, tak i ostatní, každoročně vyšší než ženy. V mezikrajském srovnání patří Karlovarský kraj



mezi regiony s nižším průměrným procentem dočasné pracovní neschopnosti pro nemoc, pracovní úrazy i ostatní úrazy a zaujímá 8. až 11. místo mezi všemi kraji ČR.

Průměrná doba trvání 1 případu dočasné pracovní neschopnosti podle pohlaví a okresů v roce 2018



Muži v našem kraji vykazují 39,0 kalendářních dnů na 1 nově hlášený případ dočasné pracovní neschopnosti, ženy 42,7 kalendářních dnů. Při pohledu na delší časovou řadu vidíme, že ženy potřebují na 1 nově hlášený případ dočasné pracovní neschopnosti každoročně více kalendářních dnů než muži, u obou pohlaví je patrný mírný klesající trend. Mezi všemi kraji ČR se náš kraji řadí k regionům, kde lidé marodí nejkratší dobu, muži i ženy jsou kratší dobu nemocní jen v Libereckém, Plzeňském a Královéhradeckém kraji a ženy ještě v Hl. městě Praze.

**Graf 4.6 Průměrné procento dočasné pracovní neschopnosti podle pohlaví a důvodu v Karlovarském kraji**

Pramen: ČSSZ

