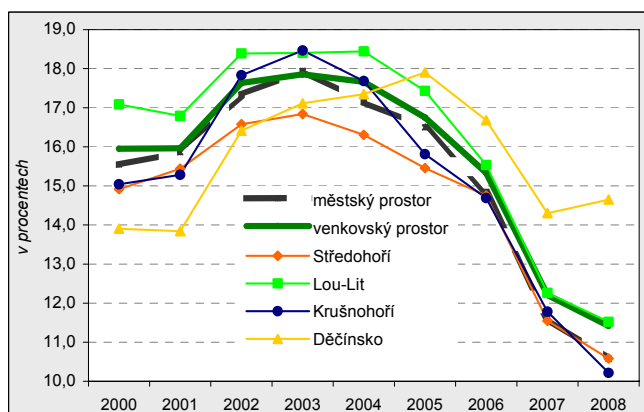


B.4 Trh práce

NEZAMĚSTNANOST, NEZAMĚSTNANÍ A VOLNÁ PRACOVNÍ MÍSTA

Ve sledovaném období let 2000 až 2008 došlo v celé České republice i v Ústeckém kraji k relativně dramatickému **vývoji nezaměstnanosti**. V kraji nezaměstnanost kulminovala v roce 2003 (ještě v důsledku hospodářského zpomalení na konci 90. let) a od té doby s hospodářským oživením dramaticky klesala až do poloviny roku 2008. Prakticky stejně se vyvíjela nezaměstnanost i v městském a venkovském prostoru. Dokonce ani rozdíly mezi městy a venkovem nejsou příliš významné: nezaměstnanost ve venkovském prostoru je jen mírně vyšší, než ve městech. I z tohoto pohledu se tak potvrzují **relativně nízké vnitrokrajské rozdíly** v míře nezaměstnanosti v Ústeckém kraji. Významnější rozdíly mezi městy a venkovem se projevují až v případě volných pracovních míst na trhu práce – ve prospěch měst. Pokud jde o rozdíly mezi jednotlivými oblastmi venkova, většina ukazatelů potvrzuje nejhorší situaci v oblasti Děčínska. Nezaměstnanost se zde z mnoha důvodů drží dlouhodobě relativně vysoko a počet pracovních míst je nejnižší.

Míra nezaměstnanosti- celkem v letech 2000 a 2008 (v %)



údaje jsou k 31. 12. 2008 (v případě míry nezaměstnanosti v časové řadě let 2000 až 2008 se jedná vždy o údaje k 31. 12. daného roku), zdrojová data jsou přebírána z Ministerstva práce a sociálních věcí České republiky, výpočty ČSÚ

Nezaměstnaní:

dosažitelní neumístění uchazeči o zaměstnání, kteří jsou evidováni na úřadech práce - tzn. uchazeči, kteří mohou bezprostředně nastoupit do zaměstnání

Míra nezaměstnanosti:

podíl počtu dosažitelných neumístěných uchazečů o zaměstnání v roce 2008 (krát 100) a počtu ekonomicky aktivních zjištěných při Sčítání lidu, domů a bytů 1. 3. 2001 (na úrovni obcí jsou údaje o ekonomicky aktivních dostupné pouze ze SLDB 2001)

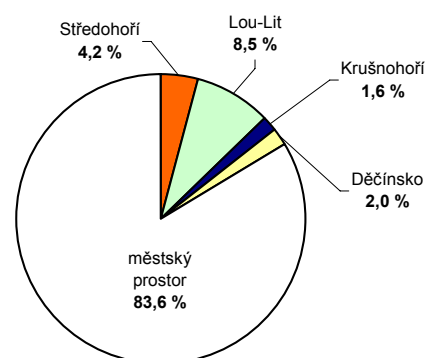
Míra nezaměstnanosti - celkem:

podíl počtu neumístěných uchazečů o zaměstnání (krát 100) a počtu ekonomicky aktivních zjištěných při Sčítání lidu, domů a bytů 1. 3. 2001, jedná se o metodiku výpočtu používanou před 1. 7. 2004, z důvodu nedostupnosti údajů o počtu dosažitelných uchazečů o zaměstnání před rokem 2005 byla pro zachycení dlouhodobého vývoje zvolena původní (stará) metodika

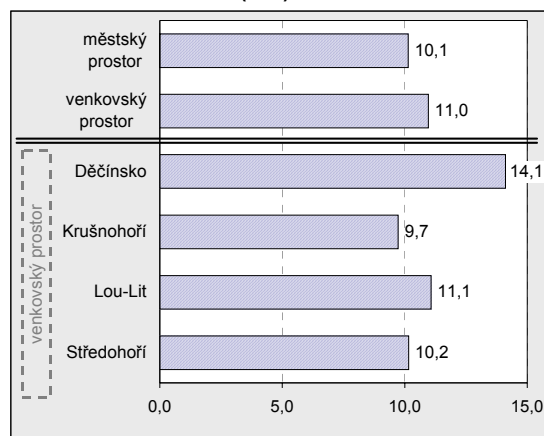
Počet nezaměstnaných na 1 volné pracovní místo:

podíl počtu dosažitelných neumístěných uchazečů o zaměstnání a volných pracovních míst evidovaných na úřadech práce

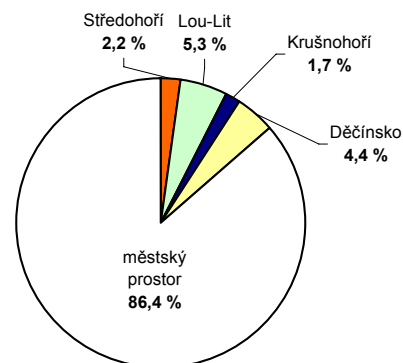
Počet nezaměstnaných



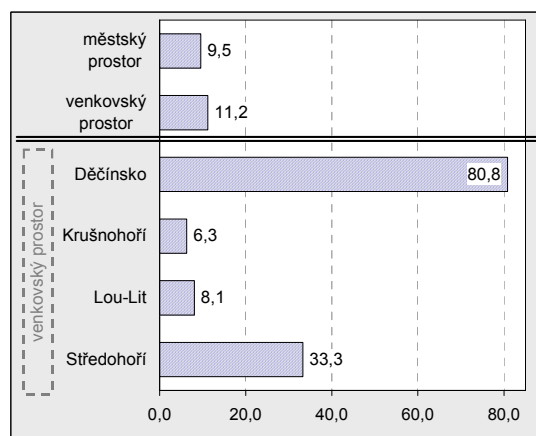
Míra nezaměstnanosti (v %)



Počet volných pracovních míst



Počet nezaměstnaných na 1 volné pracovní místo

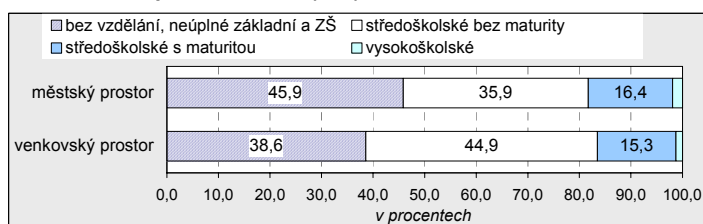


VĚK A VZDĚLÁNÍ NEZAMĚŠTNANÝCH, DÉLKA NEZAMĚŠTNANOSTI

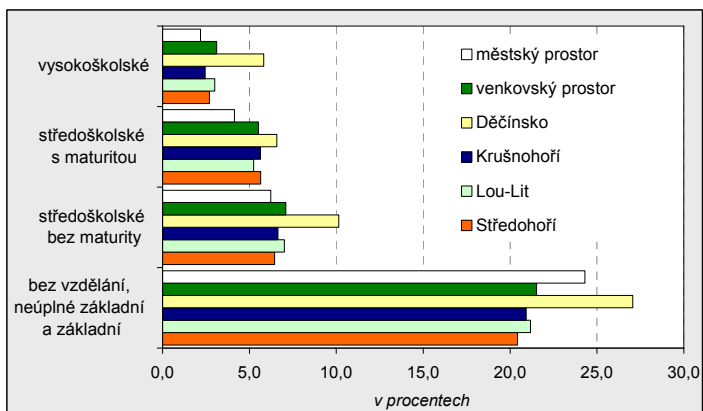
Přestože úroveň nezaměstnanosti je ve městech mírně nižší než na venkově, podrobnější údaje o nezaměstnaných naznačují spíše větší (resp. dlouhodobější) problémy ve městech. **Průměrná délka nezaměstnanosti** je na venkově 1 rok a 7 měsíců, zatímco ve městech je ještě o pět měsíců delší. Téměř 40 % nezaměstnaných ve městech je bez práce déle než rok, zatímco na venkově je to třetina. Navíc mezi těmi, kdo jsou dlouhodobě nezaměstnaní je ve městech mnohem více těch, kdo jsou bez práce už několik let a jejich návrat do pracovního procesu je velmi obtížný.

Města se potýkají s částečně jinými problémy, než venkov. Nezaměstnanost (obzvláště ta dlouhodobá) je ve městech zvýšená „dědictvím“ minulých let: koncentrace původně pracovních sil pro těžký průmysl a těžbu do měst (typické pro Mostecko či Bílinu) a mimo to hraje patrně významnou roli i větší nebezpečí sociálního vyloučení, sociálních distorzí a sociálně-patologických jevů ve městech spíše než na venkově. Navíc je zde z pohledu kvalifikace (vzdělání) méně příznivá struktura. Naopak na venkově, kde působí výše zmíněné faktory méně, se negativně projevují menší možnosti pracovního uplatnění či problémy dojíždění.

Nezaměstnaní podle vzdělání (v %)



Specifická míra nezaměstnanosti podle vzdělání (v %)



údaje jsou k 31. 12. 2008, zdrojová data jsou přebírána z Ministerstva práce a sociálních věcí, výpočty ČSÚ

Dlouhodobá nezaměstnanost:

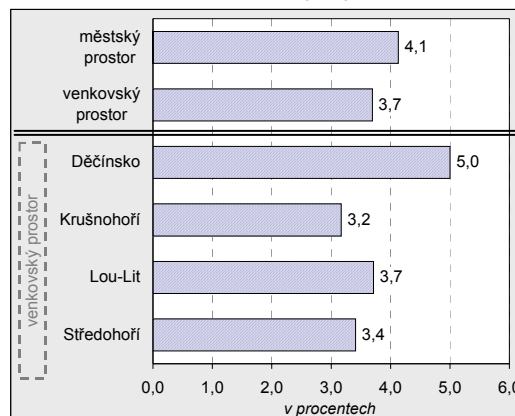
podíl uchazečů o zaměstnání s délkou nezaměstnanosti delší než 12 měsíců (krát 100) a celkového počtu uchazečů o zaměstnání

Specifická míra nezaměstnanosti:

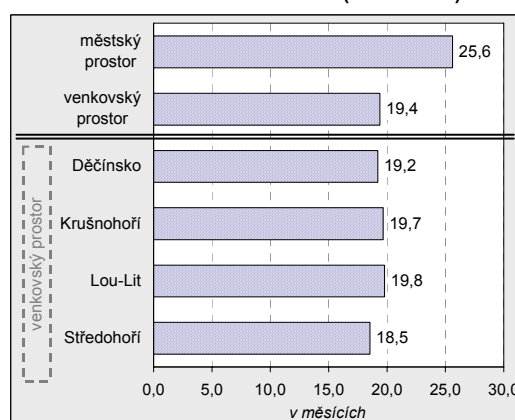
podíl nezaměstnaných s daným vzděláním (krát 100) a počtu ekonomicky aktivních s daným vzděláním (podle výsledků SLDB 2001)

metodika či bližší popis ostatních ukazatelů viz předchozí podkapitola

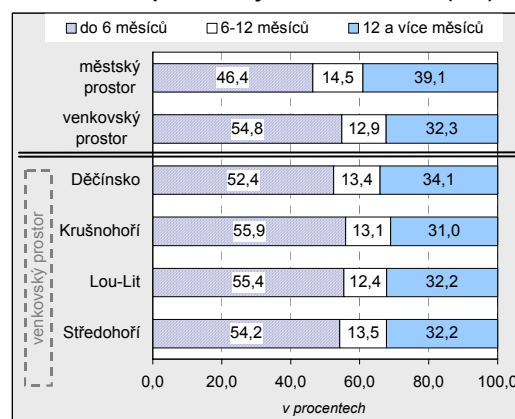
Dlouhodobá nezaměstnanost (v %)



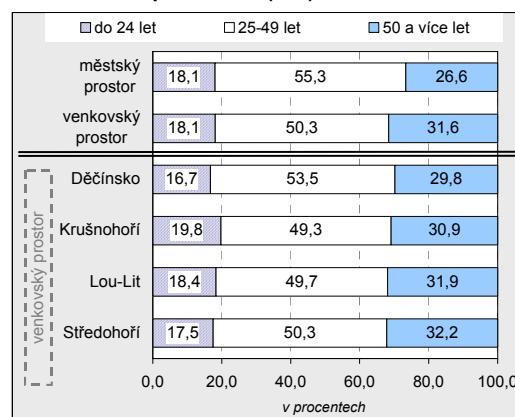
Průměrná délka nezaměstnanosti (v měsících)



Nezaměstnaní podle délky nezaměstnanosti (v %)



Nezaměstnaní podle věku (v %)

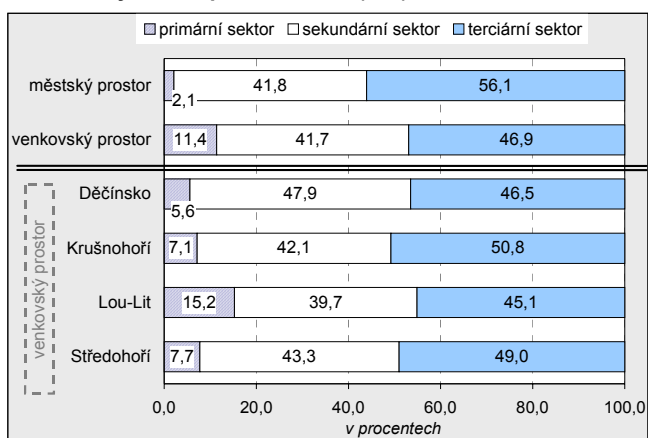


EKONOMICKY (NE)AKTIVNÍ

Obyvatelé měst i venkova jsou jako celek zhruba stejně ekonomicky aktivní. Ani mezi oblastmi neexistují příliš velké rozdíly. Nicméně pokud se podíváme na ekonomickou aktivitu obyvatel **v jednotlivých věkových skupinách**, přece jen se některé významnější odlišnosti projeví. Mladí lidé (ve věku 15 až 24 let) jsou na venkově výrazně aktivnější než mladí lidé ve městech. Naopak starší lidé jsou ve městech aktivnější, než stejně staří lidé na venkově. Jinými slovy, lidé na venkově jsou ekonomicky aktivní dříve než ve městech, ale také jsou dříve ekonomicky neaktivní.

Pokud jde o odlišnosti **v odvětvové struktuře zaměstnanosti**, projevují se zde zcela očekávatelné rozdíly v zastoupení primárního sektoru (na venkově je relativní význam zemědělství až pětikrát větší než ve městech) a naopak sektor služeb je z pohledu trhu práce významnější ve městech. Přesto však je nutné zdůraznit, že i na venkově je sektor služeb nejvýznamnějším zaměstnavatelem. Z jednotlivých oblastí venkova se vyjímá například Krušnohoří, kde více než polovina ekonomicky aktivních působí v terciárním sektoru a také Lounsko-Litoměřicko, kde je podle očekávání významný podíl primárního sektoru.

Ekonomicky aktivní podle sektorů (v %)



údaje jsou výsledky Sčítání lidu, domů a bytů 1. 3. 2001

Ekonomicky aktivní:

všechny osoby patnáctileté a starší, které splňují požadavky na zařazení mezi zaměstnané a jsou zde rovněž zahrnuti pracující důchodci, pracující studenti a učni, osoby na řádné mateřské dovolené a nezaměstnaní

Míra ekonomické aktivity:

podíl počtu ekonomicky aktivních ve věku 15 až 64 let (krát 100) a celkového počtu obyvatel v této věkové skupině. Velmi často je tato míra počítána ve věkové skupině 15 a více let, ale vzhledem k vysokému počtu ekonomicky neaktivních ve starších věkových skupinách jsme pro zachycení ekonomické aktivity zvolili tuto omezenou věkovou skupinu.

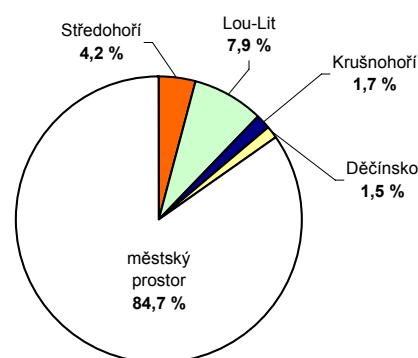
Netržní služby:

jedná se o odvětví L - veřejná správa a obrana, povinné sociální zabezpečení; M - vzdělávání; N - zdravotní a sociální péče, veterinární činnosti; O - ostatní veřejné, sociální a osobní služby

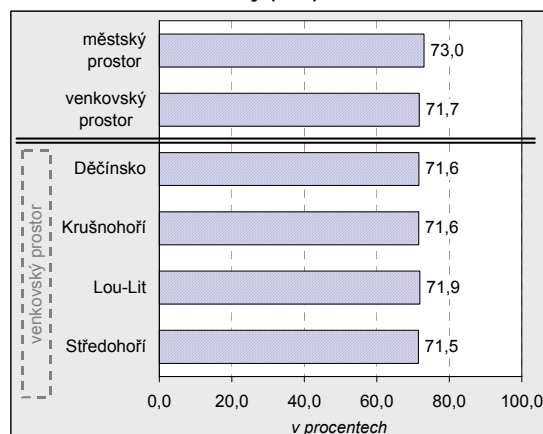
Tržní služby:

jedná se o odvětví G - obchod; H - ubytování a stravování; I - doprava, skladování, spoje; J - finanční zprostředkování; K - činnosti v oblasti nemovitostí a pronájmu

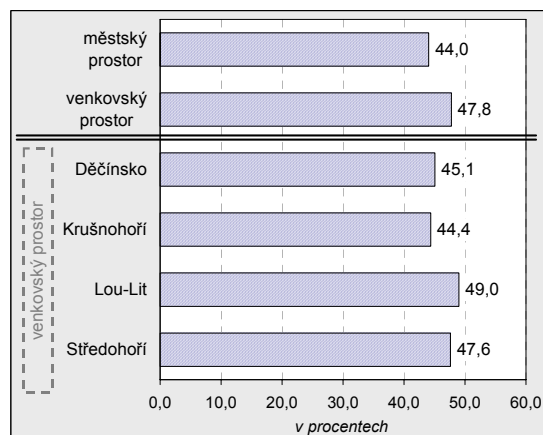
Počet ekonomicky aktivních



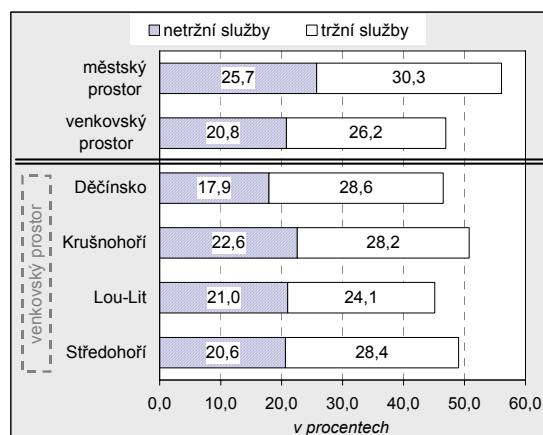
Míra ekonomické aktivity (v %)



Podíl důchodců na ekonomicky neaktivních (v %)



Podíl ekonomicky aktivních na tržních a netržních službách (v %)

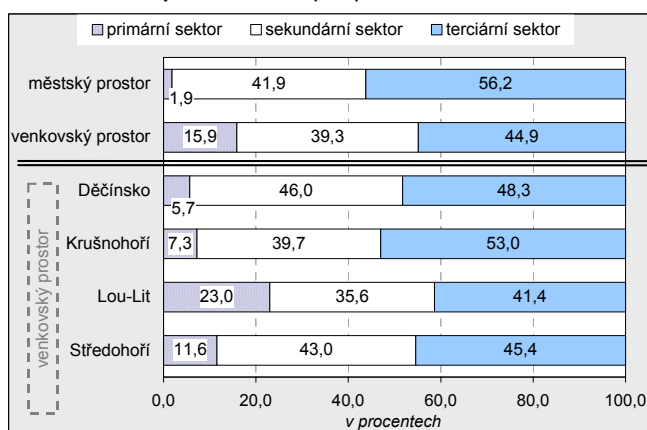


PRACOVNÍ MÍSTA, DOJÍŽDKA A VYJÍŽDKA ZA PRACÍ

Krátkodobá migrace – dojíždka a vyjíždka za prací – je pro mnohé přístupy, které se zabývají vymezením venkovského a městského prostoru, určujícím faktorem. Města jsou většinou centry hospodářského života a s tím souvisí i větší koncentrace pracovních míst a tedy dojíždka zaměstnaných ze spádových oblastí měst (z venkova). I v případě Ústeckého kraje tomu tak je. Zatímco města mají mírně kladné saldo dojíždky, venkov ho má výrazně záporné. Zcela nejméně pracovních míst připadá na zaměstnané v oblasti Středohoří a Lounska-Litoměřicka, což je způsobeno jednak **relativní blízkostí velkých měst**, která na sebe stáhnou ekonomické aktivity regionu, a také značnou migrací původně městského obyvatelstva do obcí v okolí těchto měst. Naopak v případě Děčínska a hlavně Krušnohoří svědčí relativně více pracovních míst na zaměstnané o určité izolovanosti oblastí od větších ekonomických center. V těchto dvou příhraničních regionech je také nejvyšší podíl zaměstnaných v zahraničí, nicméně na celkové zaměstnanosti se jedná pouze o velmi malý vliv.

Pokud se na pracovní místa podíváme **z pohledu odvětvové struktury** (obdobně jako na ekonomicky aktivní v předchozí podkapitole), je patrné, že vlivem dojíždky sice došlo k určitým změnám významu jednotlivých sektorů, jejich relativní význam však zůstal ve všech oblastech zachován.

Pracovní místa podle sektorů (v %)



údaje jsou výsledky Sčítání lidu, domů a bytů 1. 3. 2001

Pracovní místa:

obsazená pracovní místa: k počtu obyvatel trvale bydlících v dané obci (vč. cizinců), kteří v ní zároveň pracují, se připočítávají ti, kteří bydlí mimo toto území, ale pracují v něm a naopak se odečítají ti, kteří za práci dojíždějí do jiné obce

Počet pracovních míst na 1 000 zaměstnaných:

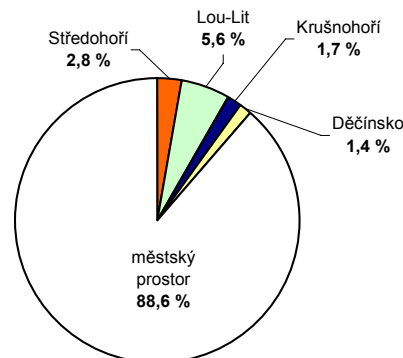
podíl počtu pracovních míst (krát 1 000) a počtu zaměstnaných. Hodnoty přes 1 000 znamenají, že v území je "převis" pracovních příležitostí nad počtem zaměstnaných bydlících v dané obci (jinými slovy saldo dojíždky za prací je v tomto případě kladné).

Intenzita dojíždky a vyjíždky za prací:

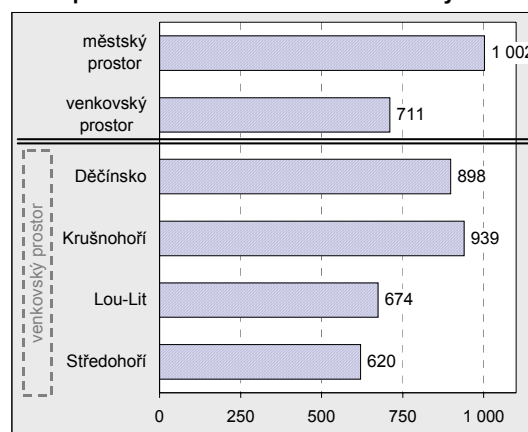
podíl součtu dojíždějících a vyjíždějících za prací (krát 1 000) na celkovém počtu zaměstnaných. Měří intenzitu tzv. krátkodobé migrace za prací.

metodika či bližší popis ostatních ukazatelů viz předchozí podkapitoly

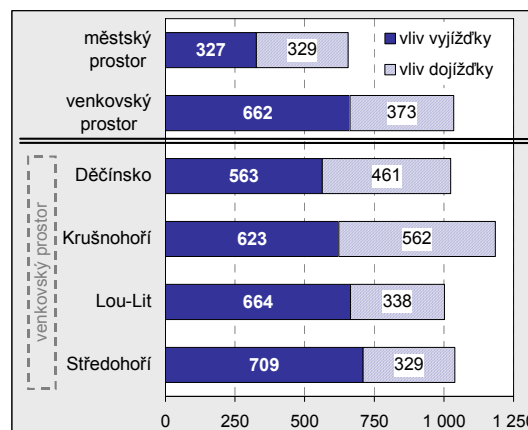
Počet pracovních míst



Počet pracovních míst na 1 000 zaměstnaných



Intenzita dojíždky a vyjíždky za prací



Podíl vyjíždějících do ciziny za prací (v %)

