

ANALÝZA

22. července 2021

Analýza sektorových účtů – 1. čtvrtletí 2021

V 1. čtvrtletí přetrvávalo poměrně přísné nastavení opatření proti šíření koronaviru. To znamenalo další ztráty v mnohých oborech služeb a obchodu. Potřeba stabilizace ekonomiky i její zpomalení přinášely pokračující tlaky na hospodaření sektoru vládních institucí. Příjmy vládního sektoru stagnovaly, zatímco výdaje prudce rostly pod tlakem nákladů na stabilizační programy. Příjmy domácností i díky vládní podpoře celkově vzrostly, což spolu s utlumenou spotřebou vedlo k dalšímu prudkému navýšení úspor.

Nefinanční podniky

V 1. čtvrtletí 2021 pokračovala protipandemická opatření, která omezovala činnost v části obchodu a služeb. Na průmyslová odvětví opatření přímo nemířila. Hrubá přidaná hodnota (HPH) se tak po třech čtvrtletích propadů meziročně nominálně zvýšila o 1,1 mld. korun¹. Zčásti ale srovnávací základnu loňského roku ovlivnil nástup pandemie, což také přispělo k meziročně lepšímu výsledku. V 1. čtvrtletí zmírnil meziroční růst cenové hladiny, ale i tak zůstal poměrně silný a reálný meziroční pokles HPH činil 3,6 %², což je výrazně méně než v předchozích čtvrtletích. Podle sezónně očištěných údajů se ale HPH mezičtvrtletně zvýšila o 10,1 mld. korun (1,3 %).

Meziroční pokles zaměstnanosti v sektoru nefinančních podniků (NP) se zmírnil na 1,0 %³. Objem vyplacených náhrad zaměstnancům v 1. čtvrtletí meziročně klesl o 2,1 mld. korun (-0,5 %). Přitom se objem samotných mezd a platů snížil o 14,1 mld. korun (-4,0 %) a sociální příspěvky zaměstnavatelů narostly o 12,0 mld. (11,6 %). Sociální příspěvky totiž zahrnují prostředky v rámci programu Antivirus, které kompenzovaly výpadek samotných mezd. Objem dotací v 1. čtvrtletí meziročně výrazně vzrostl (+23,8 mld. korun) a dosáhl 41,7 mld. V 1. čtvrtletí 2021 položka dotací výrazně převyšovala obvyklou úroveň 1. kvartálu, protože obsahovala prostředky vládní podpory⁴.

Hrubý provozní přebytek (HPP) byl díky vysokému přírůstku dotací v 1. čtvrtletí meziročně vyšší o 27,2 mld. korun a dosáhl 360,4 mld. Meziroční navýšení HPP bylo nejvyšší od 4. čtvrtletí 2019. Na zvýšení je ale třeba pohlížet jako na důsledek netypické situace. Výsledná míra zisku nefinančních podniků⁵ se mezičtvrtletně zvýšila o 0,7 p. b. na 46,4 % (sezónně očištěno). To je nejvíce od konce roku 2017. Meziročně se míra zisku zvýšila o 3,4 p. b. (sezónně neočištěno).

¹ Není-li uvedeno jinak, jsou všechny údaje použité v textu bez sezónního očištění.

² Do reálného vyjádření převedeno s pomocí celkového deflátoru HPH. V 1. čtvrtletí 2021 dosahoval meziroční deflátor HPH 3,9 %.

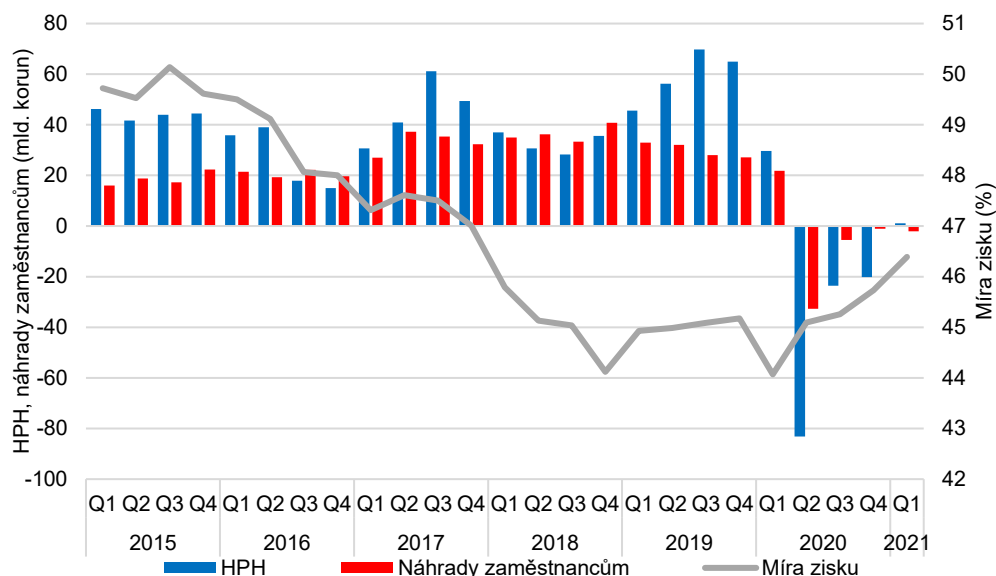
³ V osobách; úvazky přepočteny na plnou pracovní dobu.

⁴ Položka dotací zahrnovala prostředky v rámci programů COVID nájemné pro podnikatele, COVID ubytování a dalších. Podrobnější informace o pohybech ve statistice výdajů a příjmů vládních institucí jsou obsaženy v metodické poznámce zveřejněné na internetových stránkách ČSÚ: <https://www.czso.cz/csu/czso/metodicka-poznamka-k-vladni-financi-statistice-2020-covid-19-01042021>.

⁵ Míra zisku nefinančních podniků je definována jako podíl hrubého provozního přebytku k hrubé přidané hodnotě (B.2g / B.1g).

ANALÝZA

Graf 1: Meziroční nominální přírůstek HPH a náhrad zaměstnancům (v mld. korun), míra zisku (sezónně očištěno, v %)



Zdroj: ČSÚ, národní účty

Deficit důchodů z vlastnictví nefinančních podniků se v 1. čtvrtletí meziročně prohloubil o 10,7 mld. korun na 85,9 mld. Zatímco na straně zdrojů se objem důchodů z vlastnictví meziročně téměř nezměnil (mírný nárůst přijatých rozdělovaných důchodů společností kompenzoval pokles obdržených úroků), na straně užití došlo k nárůstu o 10,7 mld. korun. Navýšily se především rozdělované důchody společností, které NP musely vyplatit (+18,7 mld. korun), naopak vyplacené úroky meziročně klesly o 5,8 mld. Poklesl i objem reinvestovaných zisků z přímých zahraničních investic (-1,8 mld. korun).

Záporné saldo druhotných důchodů se v 1. čtvrtletí meziročně zmírnilo o 1,4 mld. korun na 38,6 mld. Obdržené prostředky z podpůrných programů nadále výrazně zvyšovaly položku sociálních příspěvků nad její obvyklou úroveň, ale na saldo vliv neměly⁶. Na zmírnění deficitu ale působil pokles zaplacených daní z důchodů a jmění (-2,7 mld. korun) a také snížení objemu zaplacených ostatních běžných transferů (-2,9 mld.). Naopak ve směru prohloubení deficitu působil pokles obdržených ostatních běžných transferů o 4,3 mld. korun.

Výsledné hrubé úspory dosáhly 235,9 mld. korun a meziročně se navýšily o 17,8 mld. Míra úspor NP⁷ se meziročně zvýšila o 2,2 p. b. na 30,3 %. Nefinanční podniky obdržely v 1. čtvrtletí 12,1 mld. korun ve formě kapitálových transferů. To je meziročně o 6,7 mld. více. Položka investičních dotací, jež obvykle tvoří většinu z kapitálových transferů, které NP dostávají, narostla o 2,3 mld. korun na 6,8 mld. Ještě výrazněji se ale vlivem vyplácení vládní podpory⁸ zvýšil objem

⁶ Na straně zdrojů NP obdržely sociální příspěvky ve výši 14,2 mld. korun (meziročně více o 12,0 mld.), které pak vyplatily jako sociální dávky ve stejné výši. Na celkové saldo tak tento pohyb neměl vliv.

⁷ Míra úspor nefinančních podniků je definována jako podíl hrubých úspor na hrubé přidané hodnotě (B.8g / B.1g).

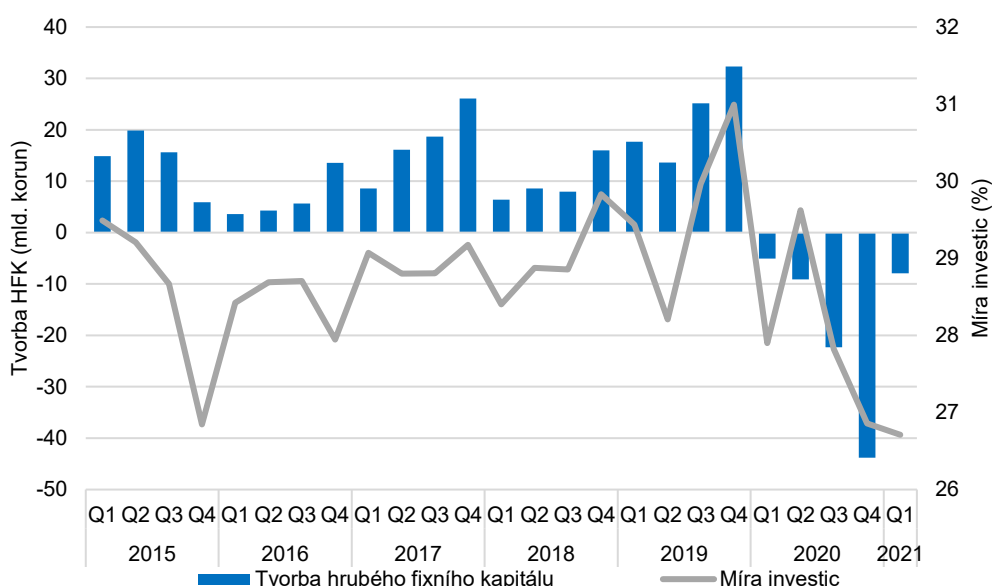
⁸ Kompenzační bonus.

ANALÝZA

ostatních kapitálových transferů (+4,4 mld. korun), které tak dosáhly 5,3 mld., nejvíce od 4. čtvrtletí 2015.

Investiční aktivita nefinančních podniků v 1. čtvrtletí nadále setrvala v krizovém módu. Meziročně se objem výdajů na tvorbu hrubého fixního kapitálu snížil o 7,9 mld. korun na 193,0 mld. (pod úrovní 200 mld. byly investice naposledy v 1. čtvrtletí 2018). Mezičtvrtletně se investice (sezónně očištěné) zvýšily o 1,5 mld. korun, poprvé od konce roku 2019. Míra investic⁹, která se během loňska prudce propadla, dál mezičtvrtletně klesla o 0,2 p. b. na 26,7 % (sezónně očištěno). To je s výjimkou 1. čtvrtletí 2003¹⁰ nejnižší zaznamenaná hodnota. Meziročně se míra investic (neочиštěná) snížila o 1,1 p. b.

Graf 2: Meziroční nominální přírůstek tvorby hrubého fixního kapitálu (v mld. korun) a míra investic (sezónně očištěno, v %)



Zdroj: ČSÚ, národní účty

Vládní instituce

V 1. čtvrtletí 2021 bylo hospodaření vládních institucí opět deficitní. Výsledný schodek činil 136,3 mld. korun, což je meziročně o 81,0 mld. horší výsledek. Šlo o nejhlubší zaznamenaný deficit za 1. čtvrtletí a druhý nejhorší schodek vůbec. Řešení pokračujícího nepříznivého vývoje epidemické situace vyžadovalo výrazné zvýšení výdajů vládního sektoru. Naproti tomu jen mírný byl meziroční přírůstek příjmů, na kterých se podepisoval slabý výkon ekonomiky i daňové změny.

Meziroční přírůstek příjmů vládních institucí v 1. čtvrtletí dosáhl 4,2 mld. korun (0,8 %) a příjmy dosáhly 554,6 mld. Výrazně se meziročně zvyšoval objem přijatých čistých sociálních příspěvků (+18,7 mld. korun), což byla ve výsledku jediná položka se silně pozitivním vlivem. Mírně se

⁹ Míra investic nefinančních podniků je definována jako podíl hrubé tvorby fixního kapitálu k hrubé přidané hodnotě (P.51g / B.1g).

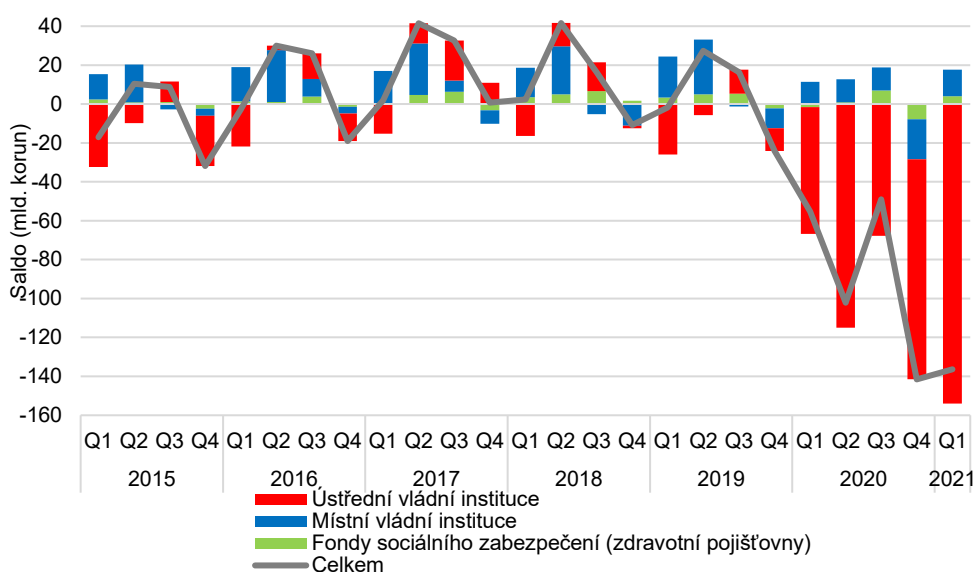
¹⁰ Velký výkyv investic v sektorech nefinančních podniků a vládních institucí byl tehdy způsoben odlokou SŽDC od ČD.

ANALÝZA

navýšily přijaté ostatní běžné transfery (+1,6 mld. korun). Naopak daňové změny vedly k poklesu objemu přijatých daní z důchodů a jmění o 9,2 mld. korun. O 3,5 mld. korun se snížily i vybrané daně z výroby a dovozu a klesly i kapitálové transfery (−2,7 mld.), což také souvisí s nižší investiční aktivitou. Přijaté důchody z vlastnictví se snížily o 1,6 mld. korun.

Výdaje sektoru vládních institucí v 1. čtvrtletí meziročně vzrostly o 85,2 mld. korun (14,1 %) na 690,9 mld. korun. Největší část z nárůstu tvořily sociální dávky a naturální sociální transfery (+28,4 mld. korun). Na jejich nárůstu se podílely zvýšené výdaje na ošetrovné i zvýšení starobních důchodů. Výrazně posílil přírůstek vyplacených dotací¹¹ (+27,6 mld.) i kapitálových transferů¹² (+18,6 mld.). Oproti předchozímu půlroku oslabil meziroční růst náhrad zaměstnancům (+7,7 mld. korun). Významněji rostly ostatní běžné transfery (+5,6 mld.). Poměrně slabé bylo ve srovnání s loňským rokem navýšení vládních investic (+2,0 mld.). Meziročně klesla zejména mezispotřeba (−3,1 mld. korun), která v loňském 1. kvartálu silně rostla pod vlivem nákupů zdravotnických pomůcek.

Graf 3: Saldo hospodaření vládních institucí (v mld. korun)



Zdroj: ČSÚ, národní účty

Protože většina nákladů na řešení krize připadá na subsektor ústředních vládních institucí, jde za ním i největší schodek hospodaření (−153,9 mld. korun). Deficit se meziročně prohloubil o 88,9 mld. korun a byl nejhlubším v celé časové řadě. Ústřední vládní instituce pocítily většinu z nárůstu vyplacených dotací (+26,9 mld. korun) a sociálních dávek (+25,0 mld. korun). Dál se také zvyšovaly jimi placené ostatní běžné transfery (+13,9 mld.), které posílaly subsektoru místních vládních institucí jako kompenzace za propad vzniklý vyplácením kompenzačního bonusu. Zvýšily se jejich investice (+2,1 mld. korun). Na příjmové straně se jich nejvíce týkal

¹¹ Programy ANTIVIRUS, COVID nájemné a další podpora v oblasti kultury i cestovního ruchu.

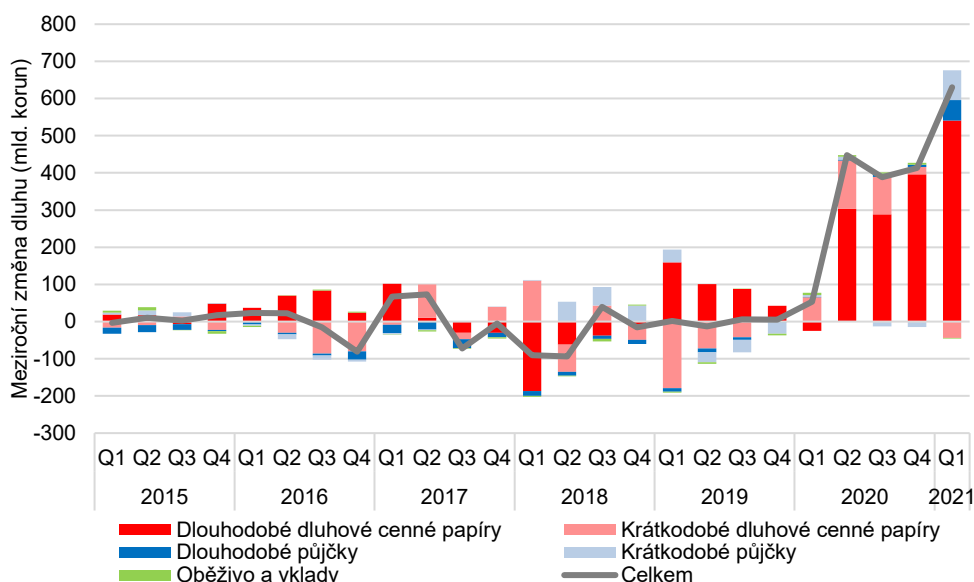
¹² Kompenzační bonus pro OSVČ.

ANALÝZA

propad daňových příjmů – daní z důchodů a jmění (−9,3 mld. korun) i daní z výroby a dovozu (−6,5 mld.).

Ostatní subsektory v 1. čtvrtletí dosáhly přebytku. Kladné saldo hospodaření místních vládních institucí činilo 13,6 mld. korun a meziročně se zvýšilo o 2,1 mld. Nárůst příjmů subsektoru nejvíce podpořila položka ostatních běžných transferů (+12,0 mld. korun) a pak daně z výroby a dovozu (+3,0 mld.). Na straně výdajů se nejvíce navýšily kapitálové transfery (+6,1 mld. korun) a dále náhrady zaměstnancům (+5,7 mld.). Fondy sociálního zabezpečení (zdravotní pojišťovny) v 1. čtvrtletí hospodařily s přebytkem 4,1 mld. korun, což je meziročně o 5,7 mld. lepší výsledek. Zdravotním pojišťovnám vylepšilo hospodaření razantní zvýšení příjmů ve formě čistých sociálních příspěvků o 14,0 mld. korun. Na druhé straně se zvýšily také jejich výdaje na přírodní sociální transfery (+4,3 mld. korun) i jimi placené ostatní běžné transfery (+4,4 mld.).

Graf 4: Dluh sektoru vládních institucí a jeho struktura (meziroční změna v mld. korun)



Zdroj: ČSÚ, národní účty

Financování deficitu si v 1. čtvrtletí vyžádalo další nárůst dluhu sektoru vládních institucí. Ten vystoupal na 2 519,1 mld. korun¹³ a meziročně se zvýšil o 630,3 mld. korun. Naprostou většinu ze zaznamenaného meziročního přírůstku tvořily dlouhodobé dluhové cenné papíry (+541,1 mld. korun). Objem těchto krátkodobých se naopak snížil o 43,8 mld. Netypicky silně (+134,6 mld. korun) vzrostl i objem půjček, které v dluhovém portfoliu jinak tvoří menšinu. Z toho krátkodobé půjčky se zvýšily o 79,8 mld. korun a dlouhodobé o 54,8 mld.

¹³ Dluh v sektorových účtech se liší (číselně i metodicky) od Maastrichtského dluhu pro potřeby EDP statistiky. Liší se zejména zahrnuté závazky i způsob jejich ohodnocení. Celkové závazky v sektorových účtech zahrnují navíc měnové zlato a zvláštní práva čerpání, účasti a podíly v investičních fondech, pojistné a penzijní programy, finanční deriváty a zaměstnanecké opce a ostatní závazky. Všechny závazky jsou oceněny tržní hodnotou a bez vlivu souvisejících derivátových obchodů. Zdroj: Rybáček, V., Musil, P. (2020). Vztah mezi saldem hospodaření a dluhem vládních institucí. *Politická ekonomie*, 68(4), 462–482, <https://doi.org/10.18267/j.polek.1290>.

ANALÝZA

Domácnosti

Hrubý disponibilní důchod (HDD) domácností v 1. čtvrtletí 2021 meziročně narostl o 27,6 mld. korun (3,6 %) a dosáhl 796,3 mld. Nominální přírůstek tak ve srovnání s loňským 3. a 4. čtvrtletím zmírnil. Růst cenové hladiny v 1. čtvrtletí zpomalil, a reálný nárůst HDD tak dosáhl 2,3 %¹⁴. Ve srovnání se 4. čtvrtletím 2020 klesl (sezónně očištěný) HDD domácností o 5,0 mld. korun, což je nejméně pokles od 1. čtvrtletí 2013.

Objem vyplacených mezd a platů, které tvoří největší část disponibilního důchodu sektoru domácností, v 1. čtvrtletí meziročně klesl o 12,7 mld. korun (2,5 %) na 493,7 mld. Reálný propad mezd a platů činil 3,7 %. Na vývoji mezd a platů je patrný útlum v části ekonomiky. Jejich výpadek ale zčásti kompenzovaly prostředky ze stabilizačních programů, které k domácnostem nakonec doputovaly, ale zahrnuty jsou v sociálních příspěvcích zaměstnavatelů (ty meziročně vzrostly o 16,1 mld. korun, 10,7 %).

Podnikatelé zařazení do sektoru domácností pocítili další meziroční snížení hrubého smíšeného důchodu¹⁵ o 1,2 mld. korun na 114,8 mld. Naopak hrubý provozní přebytek¹⁶ v 1. čtvrtletí 2021 meziročně vzrostl o 7,0 mld. korun, což je nejvíce od 3. čtvrtletí 2019. Kladné saldo důchodů z vlastnictví v 1. čtvrtletí meziročně vzrostlo o 4,7 mld. korun na 35,5 mld. Snížil se objem úroků na straně zdrojů i užití. Hlavní roli ale hrálo zvýšení reinvestovaných zisků z přímých zahraničních investic a rozdělovaných důchodů společností na straně zdrojů.

Saldo sociálních důchodů od začátku roku 2020 výrazně roste pod vlivem vládní podpory, která má za úkol stabilizovat ekonomické dopady pandemie. V 1. čtvrtletí 2021 se kladné saldo meziročně zvýšilo o 24,0 mld. korun na 135,3 mld. a nejvíce tak přispělo k růstu HDD domácností. Domácnosti ve formě sociálních dávek obdržely 241,1 mld. korun (meziročně +38,1 mld.) a naopak samy ve formě sociálních příspěvků odvedly 106,9 mld. korun (+14,1 mld.). Saldo ostatních transferů dosáhlo 0,1 mld. korun (-0,7 mld.). Domácnosti celkově zaplatily 68,0 mld. korun ve formě běžných daní z důchodů a jmění (-6,5 mld.).

Výdaje na konečnou spotřebu domácností v 1. čtvrtletí meziročně klesly o 33,4 mld. korun na 601,0 mld. Ve srovnání se 4. čtvrtletím sezónně očištěná spotřeba vzrostla o 6,3 mld. korun. Pokračující omezení v maloobchodě a službách totiž redukovala spotřební možnosti obyvatel, a nominální úroveň spotřeby domácností tak byla nejnižší za poslední tři roky. Dál rostla hodnota statků a služeb spotřebovávaných domácnostmi ve formě naturálních sociálních transferů (meziročně o 8,8 mld. korun na 178,8 mld.), přírůstek byl ale nejslabší od 3. čtvrtletí 2017. Výsledné hrubé úspory tak meziročně vzrostly o 60,4 mld. korun na 204,5 mld. To je pro srovnání více než dvojnásobek hodnoty za 1. čtvrtletí 2019. Míra úspor¹⁷ mezičtvrtletně klesla o 1,3 p. b. na 23,7 % (sezónně neočištěno). Meziročně ale byla vyšší o 6,9 p. b. (sezónně neočištěno).

¹⁴ Pro očištění o vliv cen byl použit deflátor výdajů na konečnou spotřebu domácností. V 1. čtvrtletí 2021 činil cenový nárůst 1,2 %.

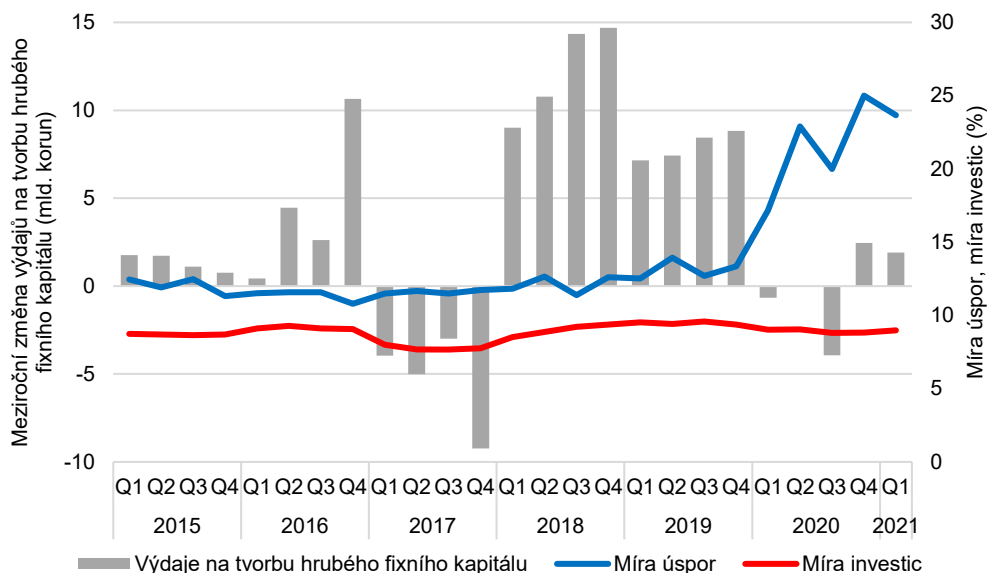
¹⁵ Zachycuje příjmy z podnikání drobných podnikatelů zařazených do sektoru domácností.

¹⁶ Zachycuje hodnotu produkce domácností pro vlastní spotřebu a rovněž imputované nájemné a poskytování služeb bydlení.

¹⁷ Míra úspor domácností je definována jako podíl hrubých úspor a hrubého disponibilního důchodu se zahrnutím úpravy o čistý podíl domácností na rezervách penzijních fondů (B.8g / (B.6g + D.8)). Hrubé úspory představují část hrubého disponibilního důchodu, který nebyl spotřebován ve formě výdajů na konečnou spotřebu.

ANALÝZA

Graf 5: Meziroční změna výdajů na tvorbu hrubého fixního kapitálu (mld. korun) a míra úspor a míra investic sektoru domácností (v %, sezónně očištěno)



Zdroj: ČSÚ, národní účty

Domácnosti (zejména drobní podnikatelé) obdržely 13,8 mld. korun (+11,5 mld.) ve formě kapitálových transferů. Většinu z této částky (11,8 mld. korun) představovaly ostatní kapitálové transfery, které zahrnovaly výplatu kompenzačních bonusů. Investiční dotace, které domácnosti v 1. čtvrtletí obdržely, dosáhly 2,0 mld. korun. Výdaje na tvorbu hrubého fixního kapitálu meziročně vzrostly o 1,9 mld. korun na 60,6 mld. Oproti 4. čtvrtletí 2020 se investice zvýšily o 0,7 mld. korun. Výsledná míra investic¹⁸ (sezónně očištěná) mezičtvrtletně mírně vzrostla o 0,2 p. b. na 9,0 %. Meziročně se (neочиštěná) míra investic nezměnila.

Finanční vztahy s nerezidenty

V 1. čtvrtletí 2021 se restriktivní opatření v zásadě nedotýkala zahraničního obchodu, takže meziročně výrazně rostla hodnota vývozu (+71,4 mld. korun) i dovozu (+53,9 mld.) zboží a služeb. Výsledný přebytek zahraničního obchodu dosáhl 12,3 mld. korun a meziročně se zlepšil o 17,5 mld. Vzhledem k mimořádně silnému závěru roku 2020, díky němuž přebytek ve 4. čtvrtletí dosáhl nejvyšší zaznamenané hodnoty (121,1 mld. korun), na kterou se v dalším kvartálu nepodařilo navázat, došlo netypicky k mírnému mezičtvrtletnímu zhoršení bilance. To pak přispělo i k výslednému mezičtvrtletnímu poklesu HDP.

Z domácí ekonomiky bylo vyplaceno nerezidentům¹⁹ 95,6 mld. korun ve formě důchodů z vlastnictví, což tradičně představuje největší zisk nerezidentů. Meziročně tato položka poklesla

¹⁸ Míra investic domácností je definována jako podíl hrubé tvorby fixního kapitálu k hrubému disponibilnímu důchodu se zahrnutím úpravy o čistý podíl domácností na rezervách penzijních fondů (P.51g / (B.6g + D.8)).

¹⁹ Nerezidenti představují různorodé seskupení jednotek, jejichž společným znakem je, že nesídlí na ekonomickém území státu, ale mají s daným národním hospodářstvím ekonomické vztahy.

ANALÝZA

o 22,1 mld. Propadl se především objem reinvestovaných zisků (–32,3 mld. korun). Naopak rozdělované důchody společností vzrostly o 11,3 mld. korun. Objem důchodů z vlastnictví domácích investorů v zahraničí rovněž klesl (–7,2 mld. korun), z toho nejvíce hodnota reinvestic (–5,2 mld.). Čistý odliv důchodů z vlastnictví do zahraničí v 1. čtvrtletí 2021 dosáhl 55,9 mld. korun a meziročně klesl o 22,1 mld.

Domácí ekonomika si v 1. čtvrtletí připsala 17,2 mld. korun ve formě náhrad zaměstnancům, což je meziročně o 2,8 mld. méně. Naopak do zahraničí bylo vyplaceno 13,4 mld. korun, meziročně o 0,2 mld. méně. Kladné saldo náhrad zaměstnancům kleslo na 3,9 mld. korun, což je meziročně o 2,6 mld. méně. Daně z výroby a dovozu zaplacené do zahraničí meziročně vzrostly o 0,1 mld. korun na 2,2 mld. Dotace ze zahraničí vyšplhaly o 0,6 mld. korun na 14,3 mld. Výsledné saldo prvotních důchodů v 1. čtvrtletí dosáhlo deficitu 40,0 mld. korun. Deficit byl tedy meziročně nižší o 12,8 mld.

Saldo druhotného rozdělení bylo v 1. čtvrtletí také deficitní (22,0 mld. korun) a meziročně se zhoršilo o 2,1 mld. korun. Důvodem bylo především zvýšení objemu ostatních běžných transferů vyplacených do zahraničí o 4,5 mld. korun. Čisté odlivy prvotních i druhotných důchodů vykompenzoval výrazný přebytek zahraničního obchodu. Výsledné saldo běžných transakcí domácí ekonomiky se zahraničím tak bylo kladné, činilo 58,2 mld. korun a meziročně se zlepšilo o 28,2 mld.

Přijaté kapitálové transfery ze zahraničí v 1. čtvrtletí dosáhly 11,0 mld. korun a meziročně tak byly nižší o 1,7 mld. Celkové saldo kapitálových transferů bylo jako obvykle kladné a činilo 10,7 mld. korun (meziročně o 2,5 mld. méně). Čisté půjčky domácí ekonomiky světu v 1. čtvrtletí dosáhly 60,9 mld. korun, tedy o 10,8 mld. více než ve stejném období loňského roku. V rámci posledních let je kladná bilance obvyklým výsledkem za 1. kvartál.

Autor/Kontakt/Zpracovala

Karolína Zábojníková

Odbor Kancelář předsedy

Tel.: 542 528 112

E-mail: karolina.zabojnikova@czso.cz