

## VIII. POPULAČNÍ VÝVOJ V KRAJÍCH

### POČET OBYVATEL A VĚKOVÉ SLOŽENÍ

Ačkoliv počet obyvatel v České republice jako celku stoupá nepřetržitě od roku 2003, na úrovni krajů<sup>15</sup> se stejným způsobem vyvíjela populace pouze ve čtyřech krajích – v Hlavním městě Praze, ve Středočeském, Jihočeském a Jihomoravském kraji, a s výjimkou roku 2010 také v kraji Ústeckém. Pouze v letech 2007 a 2008 byl meziroční přírůstek jednotně zaznamenán ve všech čtrnácti krajích ČR.

V roce 2010 zaznamenalo populační růst stejně jako Česká republika osm krajů. V šesti krajích byl celkový přírůstek naopak záporný, jednalo se (seřazeno podle velikosti relativní meziroční změny) o kraje Moravskoslezský, Zlínský, Vysočina, Karlovarský, Olomoucký a Ústecký. Prvních pět jmenovaných krajů populačně ztrácelo již v roce 2009, nově se k nim přidal kraj Ústecký. Naopak do pozitivních hodnot se v roce 2010 vrátila bilance pro vloni ztrátový Královéhradecký kraj. Pouze v Moravskoslezském kraji se na úbytku obyvatel v roce 2010 podílela jak přirozená, tak mechanická měna, u ostatních pěti krajů převládala záporná bilance stěhování (v součtu za vnitřní a zahraniční stěhování) nad kladným saldem přirozené měny.

Díky významnému migračnímu přírůstku se na první místo co do početní velikosti krajů dostal Středočeský kraj (1,265 mil. k 31. 12. 2010). Hlavní město Praha se posunulo díky podstatně nižšímu přírůstku stěhování na druhé místo s 1,257 mil. obyvatel. Do konce roku 2008 nejlidnatější kraj Moravskoslezský zůstal na místě třetím (1,243 mil.). Nejméně obyvatel je hlášeno k pobytu v Karlovarském kraji (0,307 mil.).

Tab. VIII.1 Pohyb obyvatelstva v krajích, 2010

Kraj	Absolutně			Na 1 000 obyvatel			Počet obyvatel k 31. 12.
	přirozený přírůstek	přírůstek stěhování	celkový přírůstek	přirozený přírůstek	přírůstek stěhování	celkový přírůstek	
ČR	10 309	15 648	25 957	1,0	1,5	2,5	10 532 770
Hl. město Praha	2 526	5 606	8 132	2,0	4,5	6,5	1 257 158
Středočeský	2 772	14 673	17 445	2,2	11,7	13,9	1 264 978
Jihočeský	517	546	1 063	0,8	0,9	1,7	638 706
Plzeňský	426	-244	182	0,7	-0,4	0,3	572 045
Karlovarský	216	-408	-192	0,7	-1,3	-0,6	307 444
Ústecký	363	-516	-153	0,4	-0,6	-0,2	836 045
Liberecký	869	46	915	2,0	0,1	2,1	439 942
Královéhradecký	468	-67	401	0,8	-0,1	0,7	554 803
Pardubický	401	434	835	0,8	0,8	1,6	517 164
Vysočina	252	-675	-423	0,5	-1,3	-0,8	514 569
Jihomoravský	1 474	1 472	2 946	1,3	1,3	2,6	1 154 654
Olomoucký	174	-534	-360	0,3	-0,8	-0,6	641 681
Zlínský	45	-726	-681	0,1	-1,2	-1,2	590 361
Moravskoslezský	-194	-3 959	-4 153	-0,2	-3,2	-3,3	1 243 220

Jednotlivých čtrnáct krajů ČR se liší nejen celkovým počtem obyvatel, ale také jejich rozložením podle věku. A přestože se rozdíl ve věkovém složení jednotlivých krajů postupně zmenšují, zůstávají zřetelné. Nejstarší obyvatelstvo má tradičně hlavní město, které má v populaci zároveň nejnižší podíl dětí (12,8 % 31. 12. 2010) a nejvyšší podíl seniorů ve věku 65 a více let (16,4 %). Obě hodnoty se výrazně odchylojí od celorepublikových hodnot (14,4 %, resp. 15,5 %). Výjimečné postavení Prahy se projevuje i v hodnotě indexu stáří (počet osob nad 65 let na sto dětí ve věku 0-14 let), který zde překročil hranici 100 již v roce 1995, zatímco na úrovni celé ČR poprvé až v roce 2006. I přes mírný pokles hodnoty tohoto ukazatele v posledních dvou letech je počet seniorů na sto dětí v Praze velmi vysoký (128 k 31. 12. 2010), a to i v srovnání s druhou nejvyšší hodnotou 116 ve Zlínském kraji. Věkově starší populaci mají dále kraje Královéhradecký a Jihomoravský.

<sup>15</sup> Veškeré údaje se vztahují k území daného celku, které respektuje územní členění platné v roce události. Základní demografické údaje za kraje ČR ve zhruba desetileté časové řadě přepočtené na aktuální územní vymezení správních jednotek lze najít např. v publikaci Demografická ročenka krajů (kód 4027) na [http://www.czso.cz/csu/edicniplan.nsf/select\\_obyvatelstvo](http://www.czso.cz/csu/edicniplan.nsf/select_obyvatelstvo). Další údaje za územní celky ČR jsou k dispozici ve Veřejné databázi ČSÚ (<http://vdb.czso.cz/vdbvo/uvod.jsp>) či na stránkách jednotlivých regionálních pracovišť ČSÚ ([http://www.czso.cz/csu/redakce.nsf/i/regiony\\_mesta\\_obce\\_souhrn](http://www.czso.cz/csu/redakce.nsf/i/regiony_mesta_obce_souhrn)).

Pozice nejmladšího kraje tak jednoznačná není. Ostatní kraje vyjma Prahy jsou totiž, co se týče struktury obyvatelstva podle věku, vyrovnanější. K nejmladším krajům patří kraje severozápadních Čech (Ústecký, Liberecký, Karlovarský kraj) a dnes i Středočeský kraj. V těchto krajích žije relativně více dětí (až 15,6 % ve Středočeském kraji) a méně seniorů (14,0 % v Ústeckém kraji), přičemž počet dětí zde stále převyšuje počet osob 65+ let. K 31. 12. 2010 byl index stáří nejnižší v Ústeckém kraji, kde žilo 92 seniorů na 100 dětí. Trend populačního stárnutí, projevující se např. právě rostoucím indexem stáří, je však zřejmý ve všech krajích.

**Tab. VIII.2 Podíl obyvatel ve věku 0-14 let v krajích (v %), 2002-2010 (k 31. 12.)**

Kraj	2002	2004	2006	2007	2008	2009	2010
ČR	15,6	14,9	14,4	14,2	14,1	14,2	14,4
Hl. město Praha	13,0	12,5	12,2	12,1	12,2	12,4	12,8
Středočeský	15,5	15,1	14,8	14,8	14,9	15,2	15,6
Jihočeský	15,9	15,3	14,6	14,5	14,4	14,4	14,5
Plzeňský	15,2	14,6	14,1	14,0	13,8	13,9	14,1
Karlovarský	16,3	15,6	14,9	14,7	14,6	14,6	14,7
Ústecký	16,4	15,9	15,5	15,3	15,2	15,2	15,3
Liberecký	16,3	15,7	15,0	14,9	14,8	14,9	15,1
Královéhradecký	15,7	15,1	14,5	14,4	14,3	14,4	14,5
Pardubický	16,2	15,6	15,0	14,7	14,6	14,6	14,7
Vysočina	16,5	15,8	15,0	14,8	14,5	14,5	14,5
Jihomoravský	15,4	14,7	14,1	13,9	13,8	13,9	14,1
Olomoucký	15,8	15,1	14,4	14,2	14,1	14,2	14,3
Zlínský	15,8	15,0	14,3	14,1	14,0	13,9	14,0
Moravskoslezský	16,3	15,5	14,7	14,5	14,3	14,3	14,4

**Tab. VIII.3 Podíl obyvatel ve věku 65+ let v krajích (v %), 2002-2010 (k 31. 12.)**

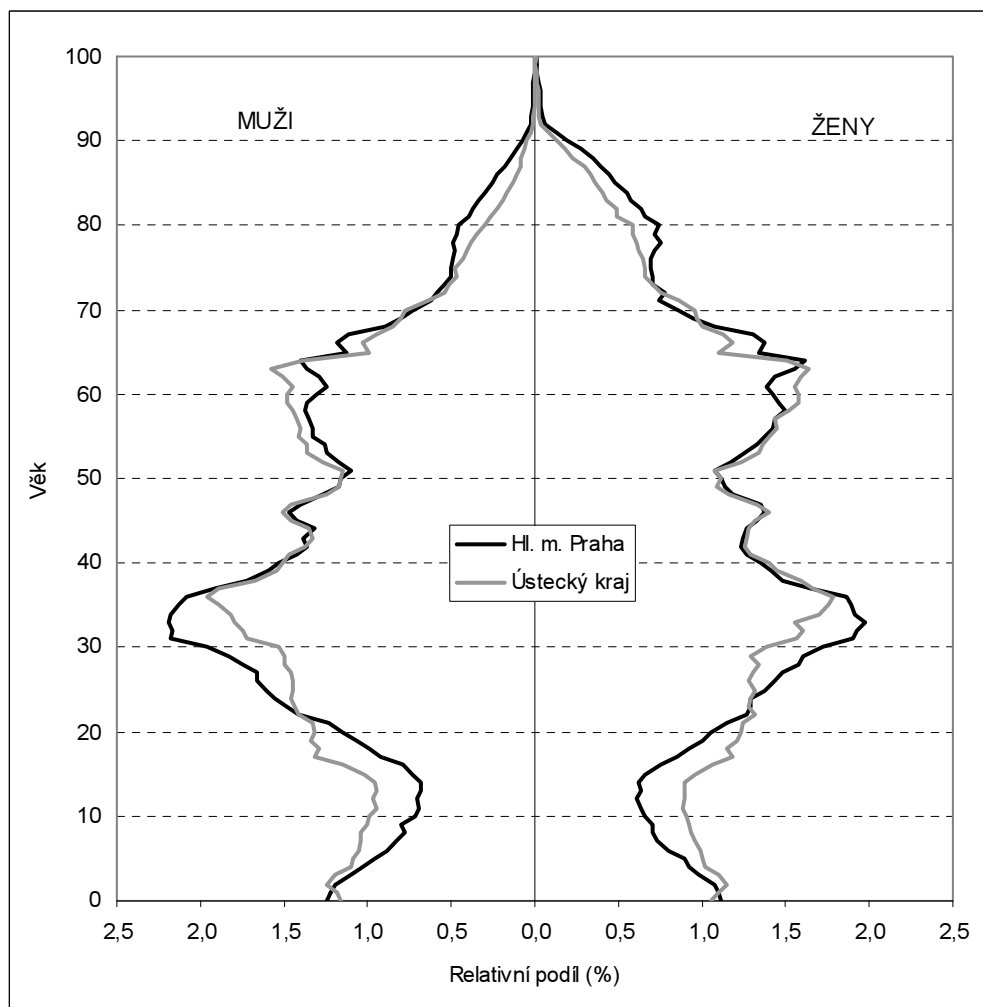
Kraj	2002	2004	2006	2007	2008	2009	2010
ČR	13,9	14,0	14,4	14,6	14,9	15,2	15,5
Hl. město Praha	16,0	15,7	15,7	15,6	15,8	16,1	16,4
Středočeský	14,2	14,1	14,1	14,1	14,2	14,5	14,7
Jihočeský	13,8	13,9	14,3	14,5	14,8	15,2	15,5
Plzeňský	14,4	14,6	14,9	15,0	15,2	15,6	16,0
Karlovarský	12,2	12,6	13,2	13,3	13,7	14,1	14,4
Ústecký	12,2	12,4	12,8	13,0	13,3	13,7	14,0
Liberecký	12,8	13,0	13,3	13,6	13,9	14,3	14,6
Královéhradecký	14,6	14,7	15,1	15,3	15,7	16,1	16,5
Pardubický	14,2	14,4	14,7	14,8	15,1	15,5	15,7
Vysočina	14,0	14,3	14,6	14,9	15,2	15,6	15,9
Jihomoravský	14,4	14,6	15,0	15,2	15,5	15,9	16,2
Olomoucký	13,7	14,0	14,5	14,7	15,1	15,5	15,8
Zlínský	14,0	14,3	14,9	15,1	15,5	15,8	16,2
Moravskoslezský	12,5	12,9	13,7	14,1	14,5	14,9	15,2

**Tab. VIII.4 Index stáří\* v krajích, 2002-2010 (k 31. 12.)**

Kraj	2002	2004	2006	2007	2008	2009	2010
ČR	89,2	94,0	100,2	102,4	105,1	107,0	107,8
Hl. město Praha	123,4	125,8	128,8	129,4	130,0	129,5	127,6
Středočeský	91,5	93,6	95,5	95,3	95,6	95,4	94,8
Jihočeský	86,4	91,2	97,7	100,2	103,2	105,5	106,8
Plzeňský	94,6	99,9	105,5	107,3	110,1	112,3	113,4
Karlovarský	74,4	80,7	88,4	90,9	93,7	96,3	98,1
Ústecký	74,5	77,6	83,0	85,0	87,6	90,0	91,2
Liberecký	78,5	82,7	89,0	91,2	94,1	96,0	97,1
Královéhradecký	92,9	97,5	103,7	106,1	109,6	111,7	113,4
Pardubický	87,3	92,2	98,1	100,6	103,7	106,2	107,1
Vysočina	84,7	90,3	97,4	100,6	104,5	107,5	109,6
Jihomoravský	94,0	99,1	106,1	108,9	112,3	114,2	114,8
Olomoucký	86,7	92,9	100,3	103,5	107,1	109,4	110,3
Zlínský	88,4	95,6	103,7	107,2	110,8	113,6	115,7
Moravskoslezský	76,8	83,5	93,5	97,2	101,2	104,3	105,8

\* počet osob ve věku 65 a více let na 100 dětí ve věku 0-14 let

Obr. VIII.1 Věková struktura kraje s nejstarším a nejmladším obyvatelstvem, 31. 12. 2010



Průměrný věk obyvatel jednotlivých krajů se na konci roku 2010 pohyboval mezi 40,0 a 41,6 lety. Ve všech krajích tak již průměrný věk obyvatel přesáhl hranici 40 let (v roce 2002 byl vyšší jen v případě Prahy), jako poslední to byl Ústecký kraj v průběhu roku 2010. Nejvyšší průměrný věk připadá tradičně hlavnímu městu, přestože se zde již několik let nezvyšuje. Druhý nejvyšší průměrný věk měli na konci roku 2010 obyvatelé Královéhradeckého kraje (41,3 let), třetí v Plzeňském a Zlínském kraji (41,2 let).

Tab. VIII.5 Průměrný věk obyvatel v krajích, 2002-2010 (k 31. 12.)

Kraj	2002	2004	2006	2007	2008	2009	2010
ČR	39,3	39,8	40,2	40,3	40,5	40,6	40,8
Hl. město Praha	41,5	41,7	41,8	41,7	41,6	41,6	41,6
Středočeský	39,5	39,8	40,0	40,0	40,0	40,0	40,1
Jihočeský	39,0	39,5	40,1	40,3	40,5	40,7	40,9
Plzeňský	39,7	40,2	40,6	40,7	40,8	41,0	41,2
Karlovarský	38,3	38,8	39,4	39,6	39,8	40,1	40,4
Ústecký	38,3	38,8	39,2	39,4	39,6	39,8	40,0
Liberecký	38,6	39,2	39,7	39,8	40,0	40,1	40,3
Královéhradecký	39,6	40,1	40,6	40,7	40,9	41,1	41,3
Pardubický	39,0	39,6	40,0	40,2	40,4	40,6	40,8
Vysočina	38,7	39,3	39,8	40,0	40,3	40,5	40,8
Jihomoravský	39,5	40,0	40,5	40,6	40,8	40,9	41,1
Olomoucký	39,0	39,6	40,1	40,3	40,5	40,7	40,9
Zlínský	39,0	39,6	40,2	40,4	40,7	40,9	41,2
Moravskoslezský	38,5	39,1	39,7	39,9	40,2	40,4	40,6

## SŇATEČNOST

Nejvyšší počet uzavřených manželství byl za posledních pět let ve všech krajích zaznamenán v roce 2007. V následujících dvou letech (2008 a 2009) se počet sňatků ve všech krajích meziročně snížil. Rok 2010 již tak uniformní vývoj nepřinesl. V celorepublikovém pohledu sice opět uzavřelo manželství méně snoubenců, ale pokles již nebyl tak výrazný jako v předchozích dvou letech (o 2 % ve srovnání s 8-9 %), a na úrovni některých krajů byl dokonce zaznamenán meziroční vzestup. Bylo tomu tak v kraji Jihočeském, Plzeňském, Královéhradeckém a Vysočina, kde byl počet sňatků v roce 2010 vyšší než roku 2009 o 1-3 %. Pro Zlínský a Středočeský kraj lze i přes mírně zápornou meziroční bilanci hovořit o stagnaci počtu sňatků. Na druhou stranu, největší relativní meziroční úbytky sňatků byly mezi lety 2009 a 2010 zaznamenány v Ústeckém, Libereckém a Olomouckém kraji (o 5-8 %).

Tab. VIII.6 Sňatky v krajích, 2002-2010

Kraj	Sňatky celkem							Protogamní sňatky (%)		
	2002	2004	2006	2007	2008	2009	2010	2002	2006	2010
ČR	52 732	51 447	51 447	57 157	52 457	47 862	46 746	64,6	64,2	64,4
Hl. město Praha	6 647	6 761	6 761	7 149	6 580	6 258	5 978	59,3	62,8	63,2
Středočeský	5 872	5 847	5 847	6 682	6 320	5 758	5 732	63,4	61,3	62,2
Jihočeský	3 237	3 028	3 028	3 449	3 112	2 871	2 891	66,4	65,9	65,3
Plzeňský	2 921	2 799	2 799	2 989	2 763	2 528	2 545	64,0	61,0	62,6
Karlovarský	1 829	1 716	1 716	1 737	1 514	1 336	1 280	51,9	52,6	53,6
Ústecký	4 447	4 398	4 398	5 006	4 477	3 945	3 669	58,3	56,9	54,4
Liberecký	2 425	2 254	2 254	2 564	2 343	2 094	1 928	59,2	58,1	59,9
Královéhradecký	2 731	2 650	2 650	2 964	2 738	2 421	2 484	64,1	65,8	63,5
Pardubický	2 561	2 343	2 343	2 765	2 470	2 223	2 166	69,6	67,4	69,2
Vysočina	2 600	2 435	2 435	2 580	2 332	2 187	2 216	73,8	74,1	73,1
Jihomoravský	5 628	5 647	5 647	6 287	5 802	5 252	5 099	68,0	68,1	69,1
Olomoucký	3 009	2 936	2 936	3 325	3 098	2 827	2 675	68,8	67,3	67,3
Zlínský	2 877	2 731	2 731	2 966	2 710	2 568	2 564	73,3	73,6	72,6
Moravskoslezský	5 948	5 902	5 902	6 694	6 198	5 594	5 519	66,5	64,7	64,3

Manželství ve většině případů uzavírají dva svobodní snoubenci, jedná se o tzv. protogamní sňatky. V úhrnu celé České republiky na ně připadá necelých 65 % sňatků, na úrovni krajů se jejich podíl pohybuje od nejnižších hodnot pod úrovní 55 % až po maxima přesahující 70 %. Relativně nejvíce párů dvou svobodných snoubenců uzavírá manželství v Kraji Vysočina (73,1 % v roce 2010) a ve Zlínském kraji (72,6 %), naopak je tomu v kraji Karlovarském (53,6 %) a Ústeckém (54,4 %).

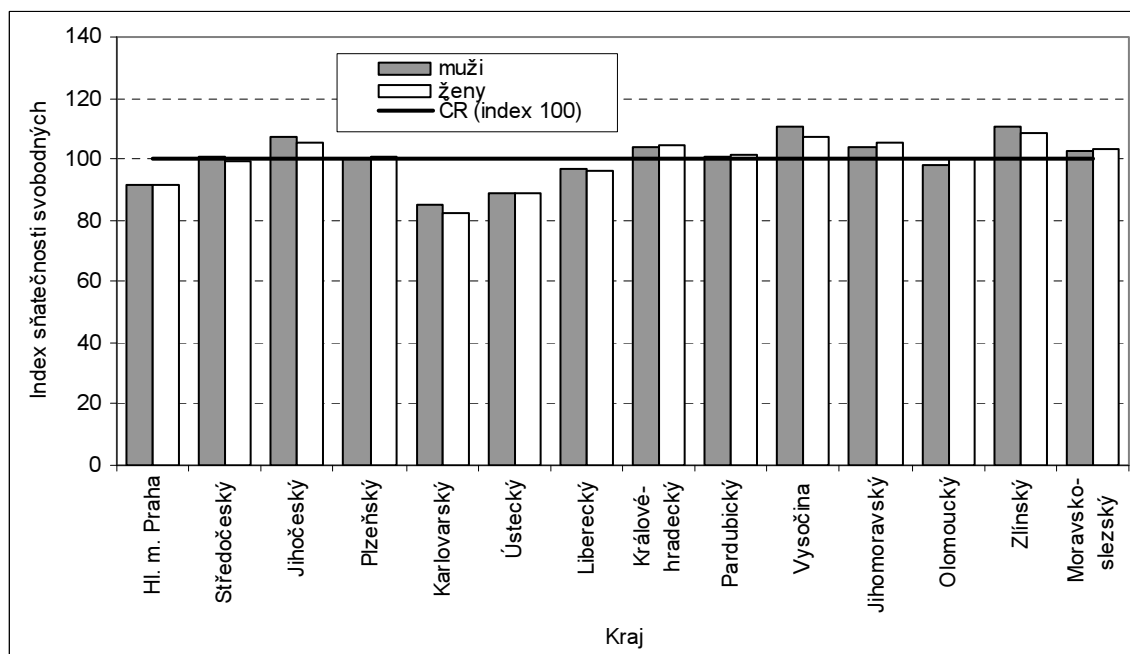
Tab. VIII.7 Index sňatečnosti svobodných v krajích, 2002-2010

Kraj	Muži							Ženy						
	2002	2004	2006	2007	2008	2009	2010	2002	2004	2006	2007	2008	2009	2010
ČR	100	100	100	100	100	100	100	100	100	100	100	100	100	100
Hl. město Praha	106	110	104	98	94	96	91	101	107	102	96	94	94	92
Středočeský	100	99	99	101	101	100	101	100	99	99	100	101	98	99
Jihočeský	104	100	101	103	102	102	107	100	98	100	101	100	101	105
Plzeňský	104	101	101	97	97	96	100	103	97	101	97	95	96	101
Karlovarský	102	102	92	93	90	88	85	98	96	88	93	88	84	82
Ústecký	96	96	95	102	95	93	89	97	98	94	100	96	95	89
Liberecký	101	98	100	104	102	101	97	100	99	100	101	104	102	96
Královéhradecký	96	100	98	98	102	99	104	98	99	100	100	102	102	105
Pardubický	101	94	105	101	101	100	101	105	96	105	103	99	103	102
Vysočina	106	104	100	100	102	105	111	110	105	101	103	103	104	107
Jihomoravský	101	103	106	103	106	105	104	100	103	104	103	106	105	105
Olomoucký	92	94	98	96	101	100	98	93	95	100	98	101	102	100
Zlínský	103	101	98	102	102	109	111	104	103	98	101	102	108	108
Moravskoslezský	94	95	96	99	101	102	103	95	97	98	100	102	101	104

Pozn.: Z důvodu neexistence bilancí podle rodinného stavu na úrovni krajů byl pro hodnocení úrovně sňatečnosti svobodných v jednotlivých krajích použit metodicky odlišně konstruovaný ukazatel úhrnné sňatečnosti svobodných než v kapitole Sňatečnost (nelze konstruovat jednovýchodné tabulky sňatečnosti svobodných). Proto jsou prezentovány pro jednotlivé kraje pouze indexy, udávající vztah výše úhrnné sňatečnosti svobodných v kraji vzhledem k republikové hodnotě.

Také intenzita sňatečnosti svobodných se různí, přičemž variabilita úrovně sňatečnosti svobodných se v posledních dvou letech mezi jednotlivými kraji ČR zvýšila. Regionem s tradičně podprůměrnou mírou sňatečnosti svobodných byly a jsou severozápadní Čechy – Ústecký a Karlovarský kraj. Od roku 2007 se ke krajům s nízkou úrovní sňatečnosti opět řadí i Hlavní město Praha. Naopak oblast s nejvyšší intenzitou sňatečnosti najdeme na Moravě – v Jihomoravském a Zlínském kraji a v Kraji Vysočina.

**Obr. VIII.2 Index sňatečnosti svobodných podle pohlaví v krajích, 2010**



Hodnotou průměrného věku osob uzavírajících první manželství se od ostatních krajů výrazně odlišuje Hlavní město Praha. Ženichové i nevěsty jsou zde v průměru téměř o 1,5 roku starší než v celé ČR. V roce 2010 se muži z Prahy poprvé ženili v průměru v 31,9 letech a nevěsty ve 29,2 letech, zatímco druhé nejvyšší hodnoty dosahovaly v Karlovarském kraji: 31,1 roku u mužů a 28,1 roku u žen. Nejdříve vstupují do prvního manželství snoubenci v Kraji Vysočina a v Pardubickém kraji – muži v průměru těsně před dosažením 30 let, ženy po svých 27. narozeninách. Ve všech krajích přitom dochází k postupnému odkládání vstupu do manželství do vyššího věku.

**Tab. VIII.8 Průměrný věk při 1. sňatku v krajích, 2002-2010**

Kraj	Muži							Ženy						
	2002	2004	2006	2007	2008	2009	2010	2002	2004	2006	2007	2008	2009	2010
ČR	28,1	28,8	29,4	29,7	29,8	30,2	30,5	25,3	26,0	26,7	26,9	27,1	27,5	27,8
Hl. město Praha	29,6	30,1	30,6	31,0	31,2	31,6	31,9	26,9	27,5	28,1	28,4	28,4	29,1	29,2
Středočeský	27,8	28,8	29,3	29,7	29,5	30,1	30,4	24,9	25,8	26,4	26,7	26,8	27,4	27,7
Jihočeský	28,0	28,8	29,2	29,7	29,7	30,1	30,3	25,1	25,7	26,4	26,7	26,9	27,2	27,6
Plzeňský	27,9	28,7	29,5	29,5	29,9	30,4	30,3	24,9	25,8	26,6	26,7	26,9	27,4	27,5
Karlovarský	28,7	29,7	29,5	30,0	30,4	30,7	31,1	25,7	26,2	27,0	26,9	27,5	27,9	28,1
Ústecký	27,9	28,9	29,4	29,9	30,0	30,3	30,7	25,3	25,8	26,6	26,9	27,3	27,4	28,0
Liberecký	28,1	29,0	29,6	29,6	29,8	30,2	30,6	25,4	26,1	26,8	27,0	27,1	27,5	28,1
Královéhradecký	28,0	28,5	29,4	29,4	29,8	30,0	30,0	25,1	25,7	26,5	26,7	27,0	27,1	27,5
Pardubický	27,7	28,3	29,0	29,3	29,4	29,9	29,9	25,0	25,7	26,4	26,7	26,6	27,1	27,3
Vysočina	27,4	28,0	28,8	29,2	29,3	29,7	29,9	24,7	25,5	26,1	26,4	26,6	26,8	27,2
Jihomoravský	28,1	28,7	29,4	29,6	29,8	30,1	30,5	25,2	25,9	26,7	26,9	27,2	27,4	27,7
Olomoucký	27,8	28,6	29,2	29,5	29,7	30,1	30,2	25,3	26,0	26,6	26,9	26,9	27,3	27,7
Zlínský	27,8	28,5	29,4	29,5	29,5	30,0	30,2	25,1	25,8	26,7	26,7	26,8	27,2	27,5
Moravsko-slezský	27,7	28,5	29,0	29,3	29,4	29,8	30,1	24,9	25,8	26,4	26,7	26,8	27,2	27,4

Pozn.: Díky odlišnému metodickému výpočtu (viz pozn. pod Tab. VIII.7) a srovnatelnosti s hodnotami za kraje se hodnoty za ČR od těch uvedených v kapitole Sňatečnost liší.

## ROZVODOVOST

Počet rozvodů v ČR se v roce 2010 meziročně zvýšil, v rámci území krajů byl opačný vývoj zaznamenán pouze v kraji Karlovarském, Ústeckém, Libereckém a Pardubickém. V souvislosti s rostoucí vahou dlouhotrvajících manželství u rozvodových párů a pod vlivem nízké plodnosti posledních let se v období 2002-2010 ve všech krajích snížil podíl rozvodů připadající na manželství, kde žijí nezletilé děti. V roce 2010 bylo relativně nejvíce rozvodů, které se týkaly také nezletilých dětí, v Jihočeském, Pardubickém a Zlínském kraji (> 61 %), nejméně pak v Praze (pouze 47,3 %).

**Tab. VIII.9 Rozvody v krajích, 2002-2010**

Kraj	Rozvody celkem							Rozvody s nezlet. dětmi (%)		
	2002	2004	2006	2007	2008	2009	2010	2002	2006	2010
ČR	31 758	33 060	31 415	31 129	31 300	29 133	30 783	64,3	60,5	57,3
Hl. město Praha	3 854	3 969	3 737	3 621	3 666	3 150	3 524	53,1	51,5	47,3
Středočeský	3 529	3 819	3 743	3 696	3 695	3 541	4 130	64,3	61,4	59,1
Jihočeský	1 990	1 827	1 729	1 627	1 966	1 731	1 863	68,1	63,7	61,5
Plzeňský	1 693	1 812	1 643	1 734	1 604	1 543	1 626	63,7	62,6	57,3
Karlovarský	1 152	1 145	1 108	1 111	1 155	1 110	1 028	59,8	52,2	54,3
Ústecký	3 129	3 363	2 930	2 783	2 889	2 805	2 573	65,4	60,0	56,9
Liberecký	1 466	1 468	1 548	1 537	1 400	1 401	1 351	62,1	60,6	57,1
Královéhradecký	1 801	1 779	1 692	1 736	1 515	1 597	1 640	68,6	60,5	60,4
Pardubický	1 391	1 463	1 330	1 400	1 292	1 361	1 281	67,5	65,2	61,4
Vysočina	1 185	1 216	1 224	1 252	1 343	1 157	1 328	67,8	64,8	60,7
Jihomoravský	3 110	3 294	3 096	3 369	3 334	3 047	3 548	63,3	61,2	56,4
Olomoucký	1 866	1 969	2 003	1 853	1 884	1 741	1 823	67,2	65,1	58,4
Zlínský	1 435	1 532	1 618	1 536	1 593	1 461	1 472	65,8	61,6	61,3
Moravskoslezský	4 157	4 404	4 014	3 874	3 964	3 488	3 596	68,3	62,6	58,6

Územní diference intenzity rozvodovosti je v ČR dlouhodobě poměrně stabilní. Nejvyšší rozvodovost se vyskytuje v oblasti severozápadních, severních a středních Čech, kde již přesahuje hranici 50 % manželství končících rozvodem. V regionech s nejnižší intenzitou rozvodovosti – Zlínský a Pardubický kraj a Kraj Vysočina – se naproti tomu úhrnná rozvodovost stále pohybuje pod úrovní 45 %. Menší meziroční výkyvy demografických ukazatelů jsou však na úrovni krajů běžné a nemusí vždy znamenat podstatnější změnu demografického chování populace daného územního celku. Úhrnné míry v krajském pohledu navíc mohou být zkresleny použitou metodikou, neboť při výpočtu se vychází z počtu sňatků v daném regionu v dlouhé časové řadě<sup>16</sup>, a navíc není zohledněna migrace rozvádějících se v období od uzavření manželství. To může stát např. v pozadí výrazného zvýšení rozvodovosti ve Středočeském a Jihomoravském kraji.

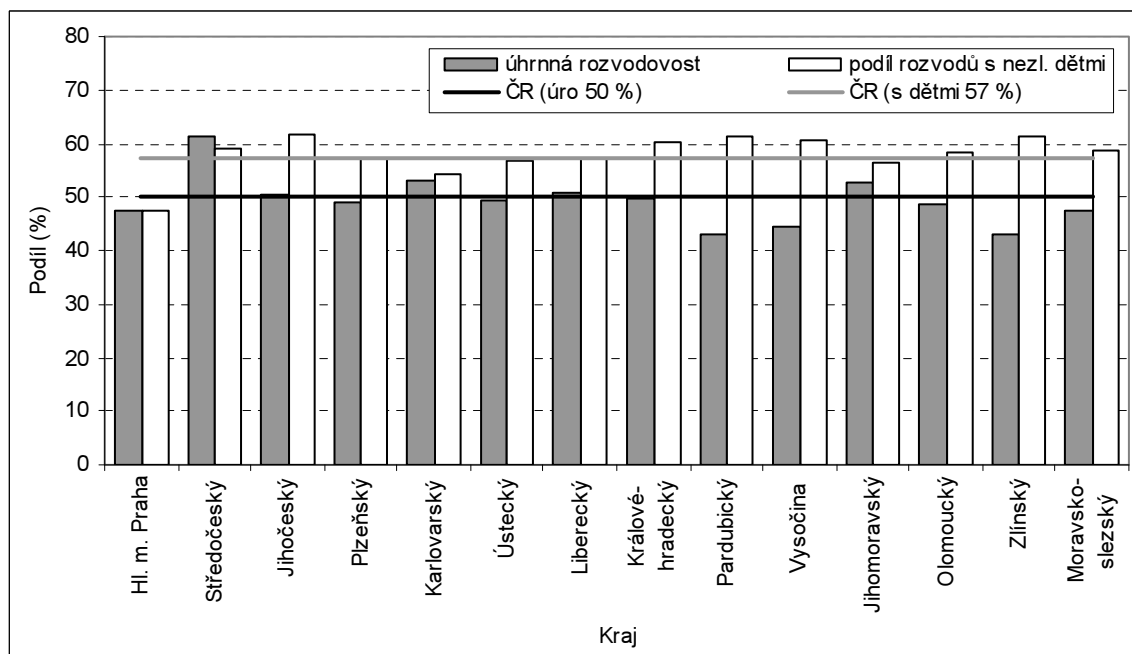
**Tab. VIII.10 Rozvodovost v krajích, 2002-2010**

Kraj	Úhrnná rozvodovost (%)								Průměrná délka trvání manželství při rozvodu							
	2002	2004	2006	2007	2008	2009	2010	2002	2004	2006	2007	2008	2009	2010		
ČR	45,7	49,3	48,7	48,7	49,6	46,8	50,0	11,5	11,9	12,0	12,3	12,3	12,5	12,7		
Hl. město Praha	47,7	50,4	48,9	47,5	48,7	42,0	47,4	11,5	12,0	11,9	12,1	12,0	12,1	12,2		
Středočeský	47,9	53,5	53,9	53,7	54,0	52,2	61,2	11,0	11,2	11,6	11,8	12,0	12,1	12,3		
Jihočeský	48,5	45,8	45,0	42,4	52,0	46,2	50,7	11,1	11,6	11,8	12,4	12,3	12,7	12,7		
Plzeňský	45,9	50,6	47,6	50,4	47,7	46,1	49,2	10,7	11,3	11,5	12,1	11,7	12,2	12,5		
Karlovarský	50,3	51,8	53,6	55,2	57,2	56,4	53,2	10,5	10,9	10,2	10,1	10,8	11,0	11,2		
Ústecký	51,7	58,7	53,8	51,7	54,2	53,5	49,4	11,2	11,3	11,2	11,6	11,8	11,9	12,2		
Liberecký	49,6	51,1	55,4	56,1	51,3	52,1	50,8	11,2	11,5	11,9	12,1	12,2	12,2	12,7		
Královéhradecký	48,9	49,8	49,0	50,9	44,7	48,2	49,7	11,2	11,7	12,2	12,4	12,7	12,5	13,1		
Pardubický	40,7	44,7	42,4	44,8	42,4	44,9	43,1	12,2	12,3	12,1	12,9	12,6	12,8	13,1		
Vysočina	35,5	37,7	39,5	41,0	44,3	38,8	44,6	11,8	12,2	12,2	12,3	12,7	12,6	13,5		
Jihomoravský	41,3	45,1	43,9	48,6	48,8	44,6	52,8	12,0	12,5	12,7	12,6	12,7	13,2	13,2		
Olomoucký	43,7	47,8	50,4	47,3	49,0	45,9	48,4	11,6	12,2	12,6	12,9	12,9	12,9	13,2		
Zlínský	36,6	40,7	44,9	43,0	45,2	42,4	43,0	12,2	12,6	12,9	13,4	13,3	13,3	13,8		
Moravskoslezský	46,7	51,7	49,4	48,3	50,3	45,3	47,5	11,8	12,3	12,5	12,7	12,8	12,7	12,8		

<sup>16</sup> souhrnný údaj za kraj vychází z okresních údajů, které jsou dostupné až od roku 1960

V roce 2010 se republiková hodnota úhrnné rozvodovosti, po jednoletém sestupu na 47 %, vrátila na úroveň 50 %, která byla zaznamenána již v roce 2008. Pouze v kraji Karlovarském, Ústeckém, Libereckém a Pardubickém byla rozvodovost ve srovnání s předcházejícím rokem nižší (Liberecký a Pardubický kraj však zaznamenaly nárůst rozvodovosti v roce 2009). Průměrná délka trvání manželství do jeho ukončení rozvodem se v roce 2010 pohybovala mezi 11,2 lety v Karlovarském a 13,8 lety ve Zlínském kraji. Zpravidla platí, že v krajích s vysokou úrovní rozvodovosti trvají manželství v průměru kratší dobu a naopak. Nadprůměrné hodnoty celkové míry rozvodovosti daných regionů jsou totiž dány zejména vyšší rozvodovostí v prvních několika letech po uzavření manželství.

**Obr. VIII.3 Úhrnná rozvodovost a podíl rozvodů s nezletilými dětmi v krajích, 2010**



## PORODNOST A PLODNOST

Po hlubokém poklesu ročních počtů narozených v 90. letech 20. století se v období 2002-2008 každoročně počet narozených dětí zvyšoval, a to až na několik dílčích výjimek ve všech krajích ČR. V deseti ze čtrnácti krajů byl vrchol porodnosti (stejně jako v celé ČR) zaznamenán v roce 2008. V kraji Plzeňském, Královéhradeckém a Olomouckém velmi mírně rostla porodnost i mezi lety 2008 a 2009. V jediném kraji – v Hlavním městě Praze – dosud zůstal rostoucí trend nepřerušen, v roce 2010 se zde počet živě narozených zvýšil o další 2 %. Mírně vyšší počet narozených dětí byl v roce 2010 ve srovnání s rokem 2009 také v kraji Pardubickém a Zlínském.

**Tab. VIII.11 Živě narození v krajích, 2002-2010**

Kraj	Živě narození celkem							Živě nar. mimo manželství (%)		
	2002	2004	2006	2007	2008	2009	2010	2002	2006	2010
ČR	92 786	97 664	105 831	114 632	119 570	118 348	117 153	25,3	33,3	40,3
Hl. město Praha	9 690	11 131	12 530	13 195	14 339	14 488	14 792	23,6	30,0	35,3
Středočeský	10 483	11 289	12 741	14 279	15 246	15 219	15 212	22,3	29,7	36,9
Jihočeský	5 733	5 941	6 370	6 922	7 155	7 027	6 933	21,9	33,0	40,4
Plzeňský	4 886	5 046	5 803	6 100	6 385	6 412	6 242	24,5	34,0	41,7
Karlovarský	2 949	2 903	3 201	3 438	3 562	3 425	3 313	43,9	51,1	58,5
Ústecký	8 186	8 601	8 935	9 715	10 031	9 626	9 275	42,1	48,3	54,4
Liberecký	4 132	4 312	4 466	5 045	5 220	5 206	5 120	31,9	38,1	45,5
Královéhradecký	4 946	5 190	5 491	6 122	6 254	6 261	6 021	22,5	31,8	40,8
Pardubický	4 653	4 821	5 248	5 709	5 752	5 644	5 721	20,6	30,0	38,1
Vysočina	4 755	4 819	5 113	5 373	5 649	5 447	5 357	14,4	24,9	33,7
Jihomoravský	10 067	10 660	11 512	12 371	13 196	13 145	13 040	20,1	27,8	35,8
Olomoucký	5 667	5 913	6 428	6 931	7 118	7 134	6 922	25,0	33,4	39,9
Zlínský	5 195	5 217	5 612	6 059	6 261	6 076	6 106	15,1	23,5	31,9
Moravskoslezský	11 444	11 821	12 381	13 373	13 402	13 238	13 099	29,2	38,1	44,2

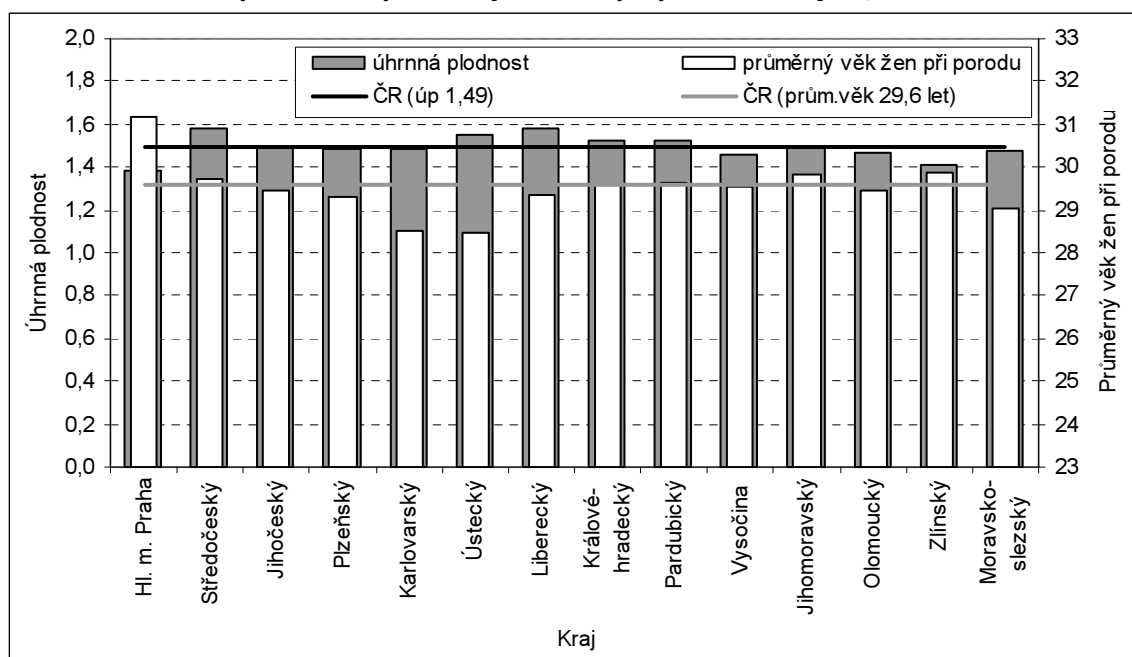
Významně územně diferencován je v ČR podíl dětí narozených mimo manželství, přičemž ve všech krajích dochází k jeho postupnému zvyšování. V roce 2010 přesáhl v celorepublikovém měřítku hranici 40 %, u krajů s nejvyššími hodnotami je však již několik let nad úrovní jedné poloviny. Relativně nejvíce nemanželských dětí se rodí v kraji Karlovarském (58,5 %) a Ústeckém (54,4 %). Naopak v kraji Zlínském a Vysočina se na porodnosti nejvíce podílí ženy vdané, podíl dětí narozených mimo manželství se zde pohybuje na úrovni jedné třetiny (31,9 % a 33,7 %). Jen nepatrně vyšší než třetinový zůstává také v Praze, v Jihomoravském a Středočeském kraji.

Po prudkém poklesu úrovně plodnosti v 90. letech 20. století zaznamenaly všechny kraje svou historicky nejnižší úroveň plodnosti (1,04-1,15 dítěte na jednu ženu reprodukčního věku) na přelomu 20. a 21. století. V prvním desetiletí tohoto století plodnost v krajích ČR opět rostla, docházelo ke kompenzaci plodnosti u žen kolem a nad 30 let věku. Úhrnná plodnost se tak v jednotlivých krajích zvýšila minimálně o čtvrtinu. Prozatím nejvyšší hodnota úhrnné plodnosti od počátku 21. století byla v pěti krajích časována na rok 2008, ve čtyřech na rok 2009. Ve zbylých pěti krajích (Hlavní město Praha, Pardubický, Jihomoravský, Zlínský a Moravskoslezský kraj) byla plodnost nejvyšší až v roce 2010. Nejvýrazněji v období 2009-2010 vzrostla v Pardubickém a Zlínském kraji (o 2-3 %).

**Tab. VIII.12 Plodnost v krajích, 2002-2010**

Kraj	Úhrnná plodnost							Průměrný věk žen při porodu						
	2002	2004	2006	2007	2008	2009	2010	2002	2004	2006	2007	2008	2009	2010
ČR	1,17	1,23	1,33	1,44	1,50	1,49	1,49	27,8	28,3	28,9	29,1	29,3	29,4	29,6
Hl. město Praha	1,08	1,19	1,27	1,30	1,37	1,37	1,39	29,5	30,0	30,6	30,8	31,0	31,0	31,2
Středočeský	1,20	1,26	1,38	1,52	1,60	1,58	1,58	27,8	28,3	28,9	29,3	29,3	29,5	29,7
Jihočeský	1,18	1,21	1,31	1,44	1,50	1,49	1,49	27,7	28,2	28,8	28,9	29,1	29,2	29,5
Plzeňský	1,15	1,19	1,37	1,44	1,50	1,51	1,49	27,5	28,1	28,6	29,0	29,1	29,2	29,3
Karlovarský	1,23	1,23	1,37	1,47	1,53	1,50	1,49	27,3	27,6	28,1	28,4	28,6	28,6	28,5
Ústecký	1,27	1,35	1,42	1,56	1,61	1,58	1,55	27,0	27,4	28,0	28,2	28,3	28,3	28,5
Liberecký	1,22	1,28	1,33	1,51	1,56	1,58	1,58	27,6	28,2	28,8	29,0	29,2	29,1	29,3
Královéhradecký	1,18	1,24	1,32	1,49	1,53	1,56	1,53	27,8	28,4	28,8	29,1	29,3	29,5	29,6
Pardubický	1,18	1,23	1,35	1,48	1,49	1,48	1,52	27,7	28,3	28,8	29,2	29,4	29,5	29,6
Vysočina	1,18	1,20	1,32	1,39	1,48	1,45	1,45	27,7	28,2	28,8	29,0	29,2	29,5	29,5
Jihomoravský	1,15	1,21	1,30	1,40	1,49	1,49	1,49	28,0	28,5	29,1	29,3	29,5	29,6	29,8
Olomoucký	1,13	1,18	1,29	1,40	1,46	1,48	1,47	27,8	28,3	28,7	29,1	29,3	29,5	29,5
Zlínský	1,12	1,13	1,23	1,34	1,40	1,39	1,41	28,0	28,6	29,2	29,4	29,7	29,7	29,9
Moravskoslezský	1,18	1,23	1,32	1,44	1,46	1,47	1,47	27,2	27,7	28,3	28,6	28,8	28,7	29,0

**Obr. VIII.4 Úhrnná plodnost a průměrný věk žen při porodu v krajích, 2010**





Nejvyšších hodnot aktuálně nabývá úhrnná plodnost v kraji Libereckém a v zázemí hlavního města ve Středočeském kraji (1,58 v roce 2010) a dále v kraji Ústeckém (1,55). Nadprůměrná zůstává i plodnost žen z Královéhradeckého a Pardubického kraje<sup>17</sup>. Naopak nejnižší je tradičně plodnost žen s trvalým bydlištěm v Praze (1,39), výrazněji nižší je ve srovnání s průměrem i plodnost žen z kraje Zlínského (1,41) a Vysočina (1,45).

Malé územní rozdíly mezi kraji jsou v hodnotách průměrného věku matek při narození dítěte, kdy se od ostatních celků výrazně odlišuje pouze populace hlavního města. V Praze jediné přesahuje průměrný věk žen při porodu hranici 30 let, a to již od roku 2004, v roce 2010 dosáhl 31,2 let. V ostatních krajích rodily ženy v průměru ve věku mezi 28,5 až 29,9 lety. Kraji s nejmladšími rodičkami jsou Ústecký a Karlovarský (kde je úroveň plodnosti nejvyšší), s nejstaršími Zlínský a Jihomoravský (a zmiňovaná Praha). Trend růstu průměrného věku rodiček, ke kterému dochází od počátku devadesátých let, je obecně typický pro všechny kraje, pouze v Karlovarském kraji průměrný věk matek v posledních třech letech stagnuje.

## POTRATOVOST

V celorepublikovém pohledu se počet potratů i počet indukovaných potratů (UPT) v roce 2010 meziročně snížil, a to o 3 %. Celkový počet potratů se snížil také ve všech krajích, přičemž nejvýznamněji ve Středočeském, Ústeckém a Olomouckém kraji (o 5-6 %). V rámci indukovaných potratů vývoj tak uniformní nebyl, počet UPT se ve třech krajích – v Olomouckém, Jihomoravském a Moravskoslezském kraji – meziročně zvýšil o 3-4 %. V Karlovarském kraji počet UPT stagnoval. Nejvýznamnější byl pokles počtu indukovaných potratů (o 7-8 %) ve Středočeském a Královéhradeckém kraji a v Kraji Vysočina.

**Tab. VIII.13 Potraty v krajích, 2002-2010**

Kraj	Potraty celkem							UPT (%)		
	2002	2004	2006	2007	2008	2009	2010	2002	2006	2010
ČR	43 743	41 324	39 959	40 917	41 446	40 528	39 273	71,2	63,4	61,1
Hl. město Praha	4 929	4 506	4 293	4 408	4 694	4 532	4 427	80,9	74,4	67,4
Středočeský	4 683	4 717	4 654	4 706	4 992	5 194	4 878	73,6	64,8	63,2
Jihočeský	2 739	2 435	2 292	2 327	2 296	2 371	2 323	69,4	64,0	58,0
Plzeňský	2 605	2 695	2 425	2 629	2 617	2 458	2 423	72,8	58,9	55,3
Karlovarský	1 777	1 623	1 597	1 584	1 615	1 441	1 420	75,2	67,0	66,1
Ústecký	4 751	4 671	4 504	4 461	4 631	4 595	4 329	71,5	63,9	63,9
Liberecký	2 217	2 090	2 022	2 008	2 092	1 995	1 942	70,0	62,1	62,1
Královéhradecký	2 356	2 300	2 213	2 250	2 228	2 256	2 179	72,8	67,1	59,9
Pardubický	1 882	1 710	1 568	1 666	1 753	1 647	1 591	66,5	55,1	51,8
Vysočina	1 871	1 710	1 762	1 789	1 746	1 661	1 591	63,4	58,4	51,3
Jihomoravský	4 131	3 936	3 923	4 074	3 796	3 757	3 730	69,4	61,8	62,0
Olomoucký	2 464	2 111	2 202	2 252	2 145	2 113	2 006	69,1	60,0	60,6
Zlínský	2 124	1 938	1 852	1 895	1 877	1 927	1 903	65,4	53,8	53,2
Moravskoslezský	5 214	4 882	4 652	4 868	4 964	4 581	4 531	67,3	62,7	62,9

Ve všech krajích ČR se dlouhodobě snižuje podíl indukovaných potratů na celkovém úhrnu. Svůj vliv na to má jak snižující se intenzita indukované potratovosti, tak vzestupný počet samovolných potratů. Nejvyšší hodnoty podílu UPT jsou typické pro Prahu (67,4 % v roce 2010) a dále kraj Karlovarský (66,1 %). Vysoká je váha indukovaných potratů také v kraji Ústeckém, Moravskoslezském a Středočeském. Na opačném konci žebříčku stojí tradičně kraje Vysočina, Pardubický a Zlínský (51,3-53,2 %).

V regionálním porovnání úrovně potratovosti je patrný rozdíl mezi vyššími hodnotami ukazatelů v Čechách (s výjimkou Pardubického kraje) a nižšími v krajích moravských (s výjimkou Moravskoslezského kraje). Územní variabilita úrovně potratovosti je poměrně vysoká. Výše celkové úrovně potratovosti vyjádřená průměrným počtem potratů připadajícím na jednu ženu reprodukčního věku se v roce 2010 v jednotlivých krajích pohybovala v rozmezí 0,43 (Olomoucký, Pardubický kraj a Kraj Vysočina) a 0,73 potratu (Ústecký kraj). Ve srovnání s rokem 2002 se úhrnná úroveň potratovosti významně snížila ve všech krajích (o 6-18 %). V souladu s průměrným věkem žen při porodu přitom vzrostl průměrný věk žen při potratu (bez ohledu na druh potratu), a to v jednotlivých krajích o 0,3-1,0 roku. V průměru nejstarší jsou při potratu ženy

<sup>17</sup> Součástí změn reprodukčního chování v posledních dvou desetiletích byl právě i přesun těžiště vyšší plodnosti z východní části Čech (z kraje Pardubického a Královéhradeckého) na severozápad (na Ústecký a Liberecký kraj).

z Olomouckého kraje (30,9 let) a z kraje Zlínského a Vysočina (30,8 let), nejmladší z Ústeckého a Karlovarského kraje (29,3 a 29,4 let).

**Tab. VIII.14 Potratovost v krajích, 2002-2010**

Kraj	Úhrnná potratovost							Průměrný věk žen při potratu						
	2002	2004	2006	2007	2008	2009	2010	2002	2004	2006	2007	2008	2009	2010
ČR	0,58	0,55	0,53	0,54	0,54	0,53	0,51	29,6	29,8	30,0	29,9	29,9	30,1	30,2
Hl. město Praha	0,58	0,52	0,48	0,49	0,50	0,48	0,46	30,0	30,2	30,3	30,3	30,2	30,5	30,6
Středočeský	0,57	0,56	0,54	0,53	0,55	0,57	0,52	29,8	30,1	30,2	29,9	29,9	30,1	30,2
Jihočeský	0,59	0,53	0,50	0,50	0,50	0,51	0,51	29,9	30,1	30,2	30,1	30,1	30,1	30,3
Plzeňský	0,65	0,67	0,60	0,65	0,64	0,60	0,59	29,8	29,9	29,9	30,0	30,0	29,9	30,6
Karlovarský	0,78	0,72	0,70	0,69	0,71	0,64	0,64	28,8	29,1	29,4	29,2	29,3	29,6	29,4
Ústecký	0,78	0,76	0,74	0,73	0,76	0,76	0,73	28,6	29,1	29,3	29,0	29,2	29,2	29,3
Liberecký	0,69	0,66	0,63	0,62	0,65	0,62	0,61	29,3	30,0	29,8	29,6	29,9	29,6	29,6
Královéhradecký	0,60	0,58	0,56	0,57	0,56	0,57	0,56	29,7	30,2	30,0	30,0	30,1	30,3	30,5
Pardubický	0,51	0,46	0,42	0,45	0,47	0,44	0,43	29,6	30,4	30,2	30,2	29,9	30,5	30,5
Vysočina	0,49	0,45	0,47	0,48	0,47	0,45	0,43	29,9	29,9	30,5	30,4	30,5	30,7	30,8
Jihomoravský	0,50	0,48	0,47	0,48	0,45	0,44	0,44	29,8	30,1	30,1	30,3	30,2	30,5	30,6
Olomoucký	0,52	0,45	0,47	0,47	0,45	0,45	0,43	30,0	29,9	30,4	30,2	30,2	30,3	30,9
Zlínský	0,49	0,44	0,42	0,44	0,43	0,45	0,45	29,9	30,4	30,6	30,6	30,6	30,8	30,8
Moravskoslezský	0,56	0,53	0,51	0,53	0,55	0,51	0,51	29,2	29,2	29,8	29,5	29,5	29,8	29,8

Velmi markantně se v uplynulých letech ve všech krajích snížila úroveň indukované potratovosti. I když ve srovnání s obdobím 1992-2000 byl pokles zaznamenán v prvním desetiletí 21. století pozvolněji a v některých krajích a meziročních obdobích úroveň indukované potratovosti stagnovala či dokonce mírně rostla, mezi lety 2001 a 2010 se snížila o jednu pětinu až třetinu. V roce 2010 nabývala úhrnná indukovaná potratovost (průměrný počet UPT připadající na jednu ženu v reprodukčním věku) hodnot v rozmezí 0,22-0,47, přičemž nejnižší hodnoty příslušely Kraji Vysočina a Pardubickému a nejvyšší Ústeckému. Druhá nejvyšší hodnota přitom za tou maximální (0,47) výrazně zaostávala – 0,43 v Karlovarském kraji.

Průměrný věk žen při UPT se v posledním desetiletí v celorepublikovém pohledu nijak zvláště nemění, mírně kolísá kolem hodnoty 29,7 let. V jednotlivých krajích lze sledovat jak mírný pokles (Liberecký kraj), tak mírný růst (oblast východních Čech), tak stagnaci. Typicky nízký však zůstává průměrný věk žen při UPT v krajích severozápadních Čech (méně než 29 let v Karlovarském, Ústeckém a Libereckém kraji), naopak vyšší v kraji Zlínském a Vysočina.

**Tab. VIII.15 Indukovaná potratovost v krajích, 2002-2010**

Kraj	Úhrnná indukovaná potratovost							Průměrný věk žen při UPT						
	2002	2004	2006	2007	2008	2009	2010	2002	2004	2006	2007	2008	2009	2010
ČR	0,42	0,37	0,34	0,34	0,34	0,33	0,32	29,7	29,8	29,7	29,6	29,5	29,7	29,7
Hl. město Praha	0,47	0,41	0,36	0,36	0,37	0,34	0,32	29,8	29,8	29,8	29,6	29,5	29,7	29,8
Středočeský	0,43	0,39	0,35	0,34	0,36	0,37	0,34	30,1	30,1	29,9	29,7	29,6	29,8	29,9
Jihočeský	0,42	0,35	0,32	0,31	0,30	0,30	0,30	30,1	30,1	30,1	29,8	29,8	29,9	29,9
Plzeňský	0,48	0,44	0,36	0,37	0,38	0,35	0,33	30,1	30,1	29,6	29,9	29,5	29,3	30,1
Karlovarský	0,59	0,51	0,48	0,45	0,48	0,42	0,43	28,7	28,8	29,0	28,6	28,9	29,2	28,8
Ústecký	0,56	0,52	0,48	0,47	0,50	0,49	0,47	28,7	29,0	28,9	28,5	28,8	28,7	28,9
Liberecký	0,49	0,43	0,40	0,39	0,39	0,38	0,38	29,2	29,9	29,4	29,1	29,3	29,1	28,8
Královéhradecký	0,44	0,40	0,38	0,39	0,35	0,36	0,34	29,7	30,0	29,8	29,9	29,7	30,1	30,2
Pardubický	0,34	0,28	0,24	0,23	0,25	0,23	0,22	29,7	30,4	30,1	30,0	29,3	30,2	30,2
Vysočina	0,32	0,29	0,28	0,26	0,27	0,24	0,22	30,3	29,9	30,7	30,5	30,4	30,8	30,6
Jihomoravský	0,35	0,31	0,29	0,31	0,28	0,27	0,28	29,9	30,0	29,8	29,9	29,9	30,2	30,1
Olomoucký	0,37	0,29	0,28	0,27	0,27	0,25	0,26	30,1	29,9	30,2	30,1	29,9	29,8	30,5
Zlínský	0,32	0,26	0,23	0,24	0,24	0,25	0,24	30,1	30,4	30,6	30,2	30,2	30,5	30,2
Moravskoslezský	0,38	0,35	0,32	0,33	0,35	0,31	0,32	29,3	29,2	29,5	29,2	29,2	29,5	29,4

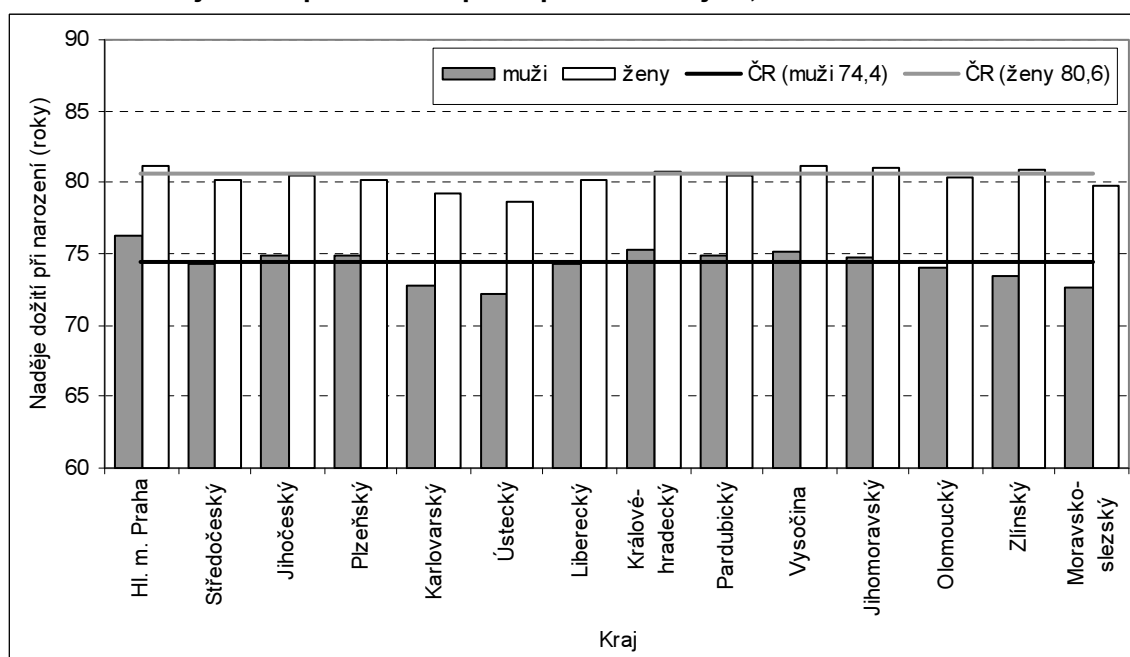
## ÚMRTNOST

Počet zemřelých se v posledních letech příliš nemění, markantnější meziroční změny na úrovni krajů však nejsou neobvyklé. V roce 2010 se počet zemřelých nejvýrazněji měnil ve dvou krajích: v Pardubickém kraji došlo k šestiprocentnímu nárůstu počtu úmrtí, v Královéhradeckém kraji ke stejné intenzivnímu poklesu (ostatní kraje zaznamenaly nejvýše dvouprocentní změnu). Úmrtí se převážně týkají nejstarších osob v populaci, zastoupení 80 a víceletých mezi zemřelými se díky prodlužující se délce života zvyšuje ve všech krajích. V roce 2010 se pohybovalo v rozmezí 34,7 % v Karlovarském kraji a 48,5 % v Praze.

Tab. VIII.16 Zemřelí v krajích, 2002-2010

Kraj	Zemřelí celkem							Zemřelí 80+ let (%)		
	2002	2004	2006	2007	2008	2009	2010	2002	2006	2010
ČR	108 243	107 177	104 441	104 636	104 948	107 421	106 844	35,2	39,0	42,5
Hl. město Praha	13 333	12 849	12 274	12 208	12 269	12 365	12 266	41,1	45,3	48,5
Středočeský	12 401	12 597	12 067	12 210	12 255	12 722	12 440	35,2	38,5	42,8
Jihočeský	6 228	6 440	6 168	6 246	6 347	6 467	6 416	35,7	39,4	42,6
Plzeňský	5 944	5 999	5 918	5 653	5 785	5 859	5 816	35,9	39,0	43,2
Karlovarský	2 851	3 020	2 976	2 920	3 023	3 150	3 097	26,7	32,4	34,7
Ústecký	9 289	8 926	8 719	8 741	8 809	8 897	8 912	29,1	33,4	35,7
Liberecký	4 473	4 349	4 143	4 289	4 295	4 313	4 251	33,1	37,9	41,2
Královéhradecký	5 713	5 747	5 691	5 586	5 526	5 911	5 553	37,1	41,0	44,8
Pardubický	5 230	5 208	5 164	5 134	5 087	5 003	5 320	37,0	40,2	43,6
Vysočina	5 218	5 074	4 773	4 880	4 881	5 094	5 105	39,2	41,7	45,9
Jihomoravský	11 937	11 592	11 667	11 774	11 262	11 581	11 566	37,4	42,0	45,4
Olomoucký	6 680	6 357	6 298	6 458	6 433	6 705	6 748	35,5	39,2	43,0
Zlínský	5 855	5 978	5 926	5 869	6 002	6 109	6 061	34,2	38,2	42,1
Moravskoslezský	13 091	13 041	12 657	12 668	12 974	13 245	13 293	31,1	33,9	38,2

Obr. VIII.5 Naděje dožití při narození podle pohlaví v krajích, 2010



Celkově nejpriznivější úmrtnostní poměry<sup>18</sup> mužů i žen panují v hlavním městě. Naděje dožití při narození, která vyjadřuje průměrný počet let, který má naději prožít osoba právě narozená při zachování řádu úmrtnosti sledovaného období, zde dosahuje nejvyšších hodnot, a to u mužů (76,3 let v období 2009-2010) i u žen (81,2 let). Nejlepší postavení Prahy je vysvětlováno hustou sítí zdravotní péče a dobře a rychle (důležité zejména při náhlých příhodách) dostupnou kvalitní lékařskou službou. Nemalou roli hraje také příznivá sociální a vzdělanostní struktura obyvatelstva. Vysoké hodnoty naděje dožití bývají u žen

<sup>18</sup> Úmrtnostní poměry jsou hodnoceny na základě ukazatelů očištěných od vlivu rozdílné věkové struktury populací jednotlivých krajů. Takové podmínky splňují např. ukazatele úmrtnostních tabulek či standardizované míry.

zaznamenávají také v Kraji Vysočina (v některých letech vůbec nejvyšší) a v Jihomoravském kraji. Dívky narozené v období 2009-2010 mají v obou územních celcích naději dožití 81,1 let. U mužů dosahuje naděje dožití při narození po Praze nejvyšších hodnot v Královéhradeckém kraji (75,2 let) a v Kraji Vysočina (75,1 let). Nejhorší úmrtnostní poměry pro obě pohlaví panují dlouhodobě v kraji Ústeckém (72,3 let pro muže a 78,6 let pro ženy), Karlovarském a Moravskoslezském.

**Tab. VIII.17 Naděje dožití při narození v krajích, 2002-2010**

Kraj	Muži							Ženy						
	2002	2004	2006	2007	2008	2009	2010	2002	2004	2006	2007	2008	2009	2010
ČR	72,1	72,5	73,4	73,7	74,0	74,2	74,4	78,5	79,0	79,7	79,9	80,1	80,1	80,6
Hl. město Praha	73,7	74,1	75,2	75,6	75,9	76,2	76,3	78,9	79,6	80,4	80,7	80,8	80,8	81,2
Středočeský	72,1	72,0	73,0	73,4	73,8	74,0	74,3	78,3	78,4	79,0	79,6	79,8	79,9	80,2
Jihočeský	72,2	72,8	73,7	74,2	74,3	74,5	74,8	78,6	79,1	79,5	79,9	80,0	80,1	80,4
Plzeňský	72,5	72,3	73,4	74,0	74,4	74,5	74,9	78,3	78,6	79,1	79,6	80,2	80,2	80,1
Karlovarský	71,2	71,3	72,3	72,6	72,8	72,7	72,7	77,5	77,5	78,4	78,8	79,0	79,1	79,3
Ústecký	70,0	70,2	71,2	71,4	71,7	72,0	72,3	76,5	77,2	77,5	78,1	78,5	78,5	78,6
Liberecký	71,3	72,4	73,0	73,1	73,3	73,9	74,4	78,3	78,3	79,5	79,4	79,8	80,1	80,1
Královéhradecký	73,1	73,1	74,4	74,8	75,0	75,1	75,2	78,8	79,2	80,1	80,0	80,4	80,6	80,8
Pardubický	72,7	72,9	73,4	73,8	74,2	74,7	74,8	78,7	78,8	79,7	79,5	80,0	80,5	80,5
Vysočina	72,9	73,3	73,9	74,4	74,5	74,8	75,1	79,0	79,4	80,0	81,1	81,1	81,0	81,1
Jihomoravský	72,6	72,9	73,2	73,5	74,1	74,5	74,7	79,2	79,6	79,9	80,3	80,6	80,8	81,1
Olomoucký	71,7	72,6	73,2	73,3	73,5	73,9	74,0	78,6	79,1	79,7	79,9	79,9	80,0	80,3
Zlínský	72,1	71,8	72,6	73,3	73,4	73,4	73,5	79,0	79,5	79,7	80,2	80,4	80,5	80,9
Moravskoslezský	70,6	70,9	71,9	72,3	72,3	72,4	72,6	78,0	78,2	78,8	79,3	79,4	79,4	79,7

*Pozn.: Naděje dožití vychází z podrobných úmrtnostních tabulek. Za území krajů je ČSÚ konstruuje pro dvouletá kalendářních období s ohledem na vyloučení nahodilých výkyvů. Uvedený rok se v případě krajů vztahuje vždy k druhému roku sledovaného období.*

Územní variabilita celkové intenzity úmrtnosti na úrovni krajů je menší u žen, kde aktuálně činí rozdíl mezi nejvyšší a nejnižší hodnotou naděje dožití při narození 2,6 let, než u mužů (rozdíl 4,0 let). Větší diference v úrovni úmrtnosti jsou mezi muži a ženami v rámci jednoho regionu, když tzv. nadúmrtnost mužů byla v období 2009-2010 v jednotlivých krajích v rozmezí 4,9 (Hlavní město Praha) až 7,4 let (Zlínský kraj).

**Tab. VIII.18 Standardizované\* míry úmrtnosti na nejčtenější třídy příčin smrti v krajích (na 100 000 obyvatel), 2010**

Kraj	Muži					Ženy				
	nemoci oběhové soustavy	novotvary	nemoci dýchací soustavy	vnější příčiny	celkem	nemoci oběhové soustavy	novotvary	nemoci dýchací soustavy	vnější příčiny	celkem
ČR	424,4	266,9	58,9	74,7	940,8	282,4	149,5	29,2	23,4	557,1
Hl. město Praha	338,3	243,3	48,0	60,9	808,2	231,4	148,9	22,3	20,3	499,1
Středočeský	419,7	285,5	55,0	69,4	943,0	290,1	154,1	24,7	22,8	569,5
Jihočeský	418,3	270,2	63,0	77,2	920,5	275,9	153,4	36,3	24,1	556,4
Plzeňský	406,9	270,0	61,0	70,1	898,6	287,7	148,3	31,6	22,8	563,1
Karlovarský	434,2	303,2	66,5	99,7	1 031,1	290,5	164,6	47,1	34,1	616,5
Ústecký	504,3	306,0	70,0	87,1	1 097,3	343,4	177,5	33,6	27,4	664,6
Liberecký	411,0	269,7	56,5	79,1	913,0	283,4	159,0	32,3	25,8	564,8
Královéhradecký	389,7	259,8	60,1	66,4	859,8	258,5	144,1	29,5	22,7	518,9
Pardubický	412,6	251,1	67,7	78,7	908,9	289,1	142,7	37,1	27,9	573,3
Vysočina	422,5	251,0	63,5	65,7	900,9	275,8	135,8	34,7	24,6	525,5
Jihomoravský	400,7	252,1	58,0	72,5	901,8	265,1	141,8	29,0	22,4	521,6
Olomoucký	441,1	262,0	60,3	76,4	965,7	279,1	145,0	25,0	26,3	559,9
Zlínský	464,2	236,5	43,5	89,3	969,6	288,7	124,9	19,9	19,7	519,0
Moravskoslezský	510,6	282,6	65,8	79,3	1 084,9	319,0	150,5	29,3	20,5	596,4

*\*pro standardizaci použita věková struktura evropské populace dle WHO*

Také standardizované míry úmrtnosti potvrzují popsanou diferenciaci úmrtnosti v krajích ČR: kraje s nejhoršími úmrtnostními poměry – Ústecký, Karlovarský i Moravskoslezský kraj – vykazují vyšší úmrtnost u všech nejčtenějších tříd příčin smrti u mužů i u žen (s výjimkou vnějších příčin úmrtnosti žen v Moravskoslezském kraji). Naopak v Praze a v Jihomoravském kraji je úmrtnost u všech vybraných tříd příčin smrti oproti průměru nižší. Příznivá situace platí i pro obyvatele Královéhradeckého kraje, kde je

úmrtnost mužů a žen na nejčtenější třídy příčiny smrti s výjimkou nemocí dýchací soustavy jedna z nejnižších. Obdobně je tomu v Kraji Vysočina. Na straně žen se k regionům s nejlepšími úmrtnostními poměry řadí ještě Zlínský kraj, kde je sice vyšší úmrtnost na onemocnění oběhové soustavy, ale standardizované míry úmrtnosti žen na onemocnění novotvary, dýchací soustavy i z vnějších příčin byly v roce 2010 na úrovni krajů vůbec nejnižší.

U některých krajů je jejich pozice z hlediska výše úmrtnosti na jednotlivé příčiny smrti velmi diferencovaná. Například Středočeský kraj má podprůměrnou úmrtnost na onemocnění dýchací soustavy a z vnějších příčin, avšak úmrtnost na novotvary byla u mužů i u žen nadprůměrná, u žen i na onemocnění oběhové soustavy.

## MIGRACE

Počet obyvatel jednotlivých územních celků významně ovlivňuje migrace, v případě vymezení krajů jak zahraniční, tak také vnitřní, tj. stěhování v rámci republiky. Stěhováním se v demografické statistice ČR rozumí změna obce trvalého bydliště osoby na území ČR nebo přes hranice ČR. Od roku 2001 je do statistiky vnitřního i zahraničního stěhování zahrnut také pohyb cizinců, kteří jsou v ČR na základě jednoho z typů dlouhodobého pobytu, či u občanů zemí EU také přechodného pobytu.

V roce 2010 byla celková bilance republiky stěhováním kladná, i když přírůstek byl výrazně menší než v předcházejícím roce a vůbec nejnižší od roku 2003. Na úrovni krajů bylo ziskových celkem šest krajů, i když významnější růst (v přepočtu na tisíc obyvatel) vykázaly pouze kraje Středočeský (11,7 ‰) a Praha (4,5 ‰). Počet obyvatel se v roce 2010 díky migraci snížil v osmi krajích, nejvýznamněji v Moravskoslezském kraji (o 3,2 ‰) a dále v Kraji Vysočina, Karlovarském, Zlínském, Olomouckém, Ústeckém, Plzeňském a Královéhradeckém. Ve srovnání s rokem 2009 se do skupiny krajů s celkovou zápornou bilancí stěhování nově přesunul Plzeňský kraj. Při mezikrajském srovnání je nejvyšší bilance stěhování pro Středočeský kraj a Prahu na straně kladné a pro Moravskoslezský kraj na straně záporné typická.

S výjimkou Královéhradeckého kraje stojí za úbytky obyvatel v krajích záporné saldo vnitřní migrace, které nestačil kompenzovat přírůstek zahraniční migrací. Ve Zlínském a Moravskoslezském kraji byly v roce 2010 záporné bilance obou typů stěhování. Úbytky vnitřní migrací jsou nyní pravidelně zaznamenávány na severu a severozápadě Čech, ztrátové jsou také moravské kraje (v roce 2009 výjimečně vykázal zisk Jihomoravský kraj), Vysočina a Královéhradecký kraj (kromě roku 2010). V minusových číslech je povětšinou i bilance vnitřního stěhování pro Prahu.

**Tab. VIII.19 Relativní přírůstky stěhováním a podíl cizinců v krajích, 2010**

Kraj	Saldo migrace na 1 000 obyvatel			Podíl cizinců na kraj (%)*	Podíl cizinců v kraji (%)**
	saldo vnitřní migrace	saldo zahraniční migrace	saldo celkové migrace		
ČR	x	1,5	1,5	100,0	4,0
Hl. město Praha	-3,2	7,6	4,5	35,0	11,8
Středočeský	9,9	1,8	11,7	13,6	4,6
Jihočeský	0,7	0,2	0,9	3,5	2,4
Plzeňský	-1,7	1,3	-0,4	5,9	4,4
Karlovarský	-3,4	2,1	-1,3	4,6	6,4
Ústecký	-2,1	1,5	-0,6	7,2	3,7
Liberecký	-0,3	0,4	0,1	4,0	3,8
Královéhradecký	0,2	-0,3	-0,1	3,5	2,7
Pardubický	0,2	0,6	0,8	2,8	2,3
Vysočina	-1,5	0,2	-1,3	1,9	1,6
Jihomoravský	-0,1	1,3	1,3	8,5	3,1
Olomoucký	-1,1	0,2	-0,8	2,2	1,5
Zlínský	-1,1	-0,1	-1,2	1,9	1,4
Moravskoslezský	-2,4	-0,8	-3,2	5,3	1,8

\* podíl cizinců v kraji z celkového počtu cizinců žijících v ČR k 31. 12. 2010 (zdroj: Ředitelství služby cizinecké policie ČR)

\*\* podíl cizinců v obyvatelstvu kraje (k 31. 12. 2010)

Zisky zahraniční migrací byly po roce 2001 charakteristické pro všechny kraje (až na několik málo výjimek), čímž rostl podíl cizinců v populaci jednotlivých krajů. Jednoznačně nejatraktivnější je pro cizince Hlavní město Praha, které zaznamenává nejvyšší zisky z pohledu absolutní velikosti salda zahraniční migrace i nejvyšší hodnoty podílu cizinců. V populaci Prahy bylo na konci roku 2010 téměř 12 % cizinců; více než třetina cizích státních příslušníků, které evidovalo Ředitelství služby cizinecké policie, uváděla pobyt právě na území hlavního města. Nejméně cizích státních příslušníků žije v Kraji Vysočina.

**Tab. VIII.20 Absolutní přírůstky stěhováním v krajích, 2002-2010**

Kraj	2002	2004	2006	2007	2008	2009	2010
<b>Saldo vnitřní migrace</b>							
ČR	x	x	x	x	x	x	x
Hl. město Praha	1 086	-2 209	-396	297	-6 811	-2 474	-3 969
Středočeský	5 065	7 400	9 846	10 240	15 012	11 188	12 401
Jihočeský	141	239	104	84	177	173	433
Plzeňský	340	582	426	1 704	2 383	621	-990
Karlovarský	-1 604	-1 222	-1 318	-1 139	-2 065	-1 922	-1 046
Ústecký	275	-469	-1 973	-1 934	-1 650	-1 911	-1 774
Liberecký	107	-82	-79	-300	-362	-160	-131
Královéhradecký	-610	-423	-686	-1 486	-780	-358	93
Pardubický	-79	54	209	233	199	-281	121
Vysočina	-677	-493	-762	-1 158	-1 088	-1 164	-797
Jihomoravský	-833	-174	-1 151	-1 296	-244	483	-60
Olomoucký	-661	-497	-778	-1 584	-1 392	-1 001	-685
Zlínský	-235	-322	-545	-563	-568	-440	-646
Moravskoslezský	-2 315	-2 384	-2 897	-3 098	-2 811	-2 754	-2 950
<b>Saldo zahraniční migrace</b>							
ČR	12 290	18 635	34 720	83 945	71 790	28 344	15 648
Hl. město Praha	4 377	8 917	6 656	22 687	25 855	16 166	9 575
Středočeský	1 596	2 184	6 626	14 264	10 861	3 157	2 272
Jihočeský	883	431	1 934	2 498	2 079	582	113
Plzeňský	492	-124	2 698	4 386	5 570	1 062	746
Karlovarský	2 012	1 678	1 421	3 468	2 480	880	638
Ústecký	1 090	2 059	1 849	8 875	5 139	1 489	1 258
Liberecký	159	-40	1 499	2 718	2 814	969	177
Královéhradecký	485	713	2 161	3 519	2 360	-110	-160
Pardubický	14	132	1 434	2 841	2 921	784	313
Vysočina	455	390	1 300	2 697	2 054	392	122
Jihomoravský	2	1 737	3 511	8 670	4 922	2 515	1 532
Olomoucký	50	-246	1 381	3 008	1 053	476	151
Zlínský	-35	-77	556	1 314	941	103	-80
Moravskoslezský	710	881	1 694	3 000	2 741	-121	-1 009
<b>Saldo celkové migrace</b>							
ČR	12 290	18 635	34 720	83 945	71 790	28 344	15 648
Hl. město Praha	5 463	6 708	6 260	22 984	19 044	13 692	5 606
Středočeský	6 661	9 584	16 472	24 504	25 873	14 345	14 673
Jihočeský	1 024	670	2 038	2 582	2 256	755	546
Plzeňský	832	458	3 124	6 090	7 953	1 683	-244
Karlovarský	408	456	103	2 329	415	-1 042	-408
Ústecký	1 365	1 590	-124	6 941	3 489	-422	-516
Liberecký	266	-122	1 420	2 418	2 452	809	46
Královéhradecký	-125	290	1 475	2 033	1 580	-468	-67
Pardubický	-65	186	1 643	3 074	3 120	503	434
Vysočina	-222	-103	538	1 539	966	-772	-675
Jihomoravský	-831	1 563	2 360	7 374	4 678	2 998	1 472
Olomoucký	-611	-743	603	1 424	-339	-525	-534
Zlínský	-270	-399	11	751	373	-337	-726
Moravskoslezský	-1 605	-1 503	-1 203	-98	-70	-2 875	-3 959

Měřeno objemem migrace je interregionální migrační výměna nejintenzivnější mezi hlavním městem a Středočeským krajem ve směru z Hlavního města Prahy (17,0 tis. pohybů v roce 2010), ale i ve směru opačném (7,5 tis. pohybů ze Středočeského kraje do Prahy). Z mezikrajských pohybů jsou dále nejvíce četná stěhování z ostatních krajů do Hlavního města, zejména z Ústeckého, Jihomoravského, Moravskoslezského a Plzeňského kraje, vysoký byl i počet nahlášených změn bydliště ve směru z Prahy do Ústeckého kraje. V roce 2010 měla Praha s výjimkou Středočeského kraje kladné saldo stěhování se všemi ostatními kraji republiky, Středočeský úplně se všemi. Naopak Moravskoslezský kraj se všemi ostatními kraji ČR populačně vnitřní migrací ztrácí.

**Tab. VIII.21 Vnitřní stěhování mezi kraji a v rámci kraje, 2010**

Kraj vystěhování	Kraj přistěhování													
	Hl. m. Praha	Středočeský	Jihočeský	Plzeňský	Karlovarský	Ústecký	Liberecký	Královéhradecký	Pardubický	Vysočina	Jihomoravský	Olomoucký	Zlínský	Moravskoslezský
Hl. město Praha	x	16 967	1 016	664	377	1 459	780	952	545	462	797	253	205	409
Středočeský	7 451	20 669	672	539	226	1 151	698	765	499	350	419	160	114	241
Jihočeský	1 169	716	11 474	336	67	240	83	90	75	351	237	75	37	88
Plzeňský	1 376	849	393	9 942	467	359	80	157	117	51	352	70	30	99
Karlovarský	844	441	143	630	6 084	381	112	63	51	45	138	46	33	83
Ústecký	2 398	1 636	339	447	391	17 133	757	250	182	129	268	145	73	191
Liberecký	961	875	112	119	55	662	7 246	449	118	40	141	65	61	49
Královéhradecký	1 040	783	107	87	66	174	438	8 978	935	124	206	115	41	78
Pardubický	663	646	101	76	49	149	128	822	7 612	207	440	218	56	89
Vysočina	738	509	494	91	48	137	90	151	294	6 428	1 001	89	66	84
Jihomoravský	1 472	756	261	161	85	247	143	234	398	942	17 921	731	737	487
Olomoucký	740	351	83	92	33	140	71	134	276	92	797	9 795	554	750
Zlínský	597	340	69	34	28	77	48	66	95	66	826	539	7 384	451
Moravskoslezský	1 468	817	207	134	72	256	148	154	180	136	972	922	583	18 289

Pozn.: Na diagonále je uveden objem vnitřního stěhování mezi obcemi v rámci daného kraje.