

Web je hlavně pro studenty zdrojem cenných údajů

Každý den navštíví naše internetové stránky www.czso.cz více než 5 tisíc uživatelů.

Typický uživatel je student. **Stráví na webu pět minut**, přičemž si prohlédne pět stránek. Největší zájem je o údaje o obyvatelstvu, regionální statistiku, vývoj inflace a výkazy.

Webová prezentace našeho úřadu je však mnohem obsáhlejší. Tomu odpovídá i informační architektura stránek. Statistické informace jsou zde rozdělené do zhruba třiceti tematických skupin, například obyvatelstvo, ceny, služby, zahraniční obchod nebo zemědělství.

Zájemci o statistiky si mohou vybrat i mezi různými formami výstupů. Data publikujeme například v podobě Rychlých informací, časových řad, publikací, analýz atp. Různé jsou také formáty, ve kterých data poskytujeme. Nejčastější jsou *.xls, *.doc, *.pdf, *.xml atd.

Co u nás ještě najdete

Webové stránky umožňují přístup do více než desítky databází a registrů, z nichž nejširší spektrum dat poskytuje **Veřejná databáze**. Další databáze jsou většinou orientované odvětvově, např. **databáze ročních národních účtů** nebo **zahraničního obchodu**. Mezi nejpožívanější registry patří **Regis-**



Stačí se připojit a brouzdat, web ČSÚ nikoho neklame.

tr ekonomických subjektů, který obsahuje seznam všech fyzických a právnických osob s postavením podnikatele. Součástí prezentace

jsou i **internetové stránky krajských pracovišť** ČSÚ, které se specializují především na regionální statistiky.

Ne všichni uživatelé však chodí na webové stránky jen pro statistické informace. Důležitou a početnou skupinou jsou tzv. respondenti, tedy ti, kteří pro nás vyplňují **výkazy** v rámci statistických šetření. Na <http://www.vykazy.cz/> najdou všechny potřebné informace o tom, jaké výkazy mají vyplňovat, jaký způsobem a kam se obrátit v případě potíží.

Návštěvnost stránek

Důležitým indikátorem zájmu o statistické informace je počet návštěvníků našeho webu. Návštěvnost měříme od roku 2003, kdy počet unikátních uživatelů dosahoval v průměru počtu 45 tisíc za měsíc. V současné době se měsíční návštěvnost pohybuje kolem 140 tisíc. Nárůst zájmu mimo běžné roční trendy nastává vždy v průběhu zpracování volebních výsledků (www.volby.cz), rekordní návštěvnost jsme zaznamenali v průběhu

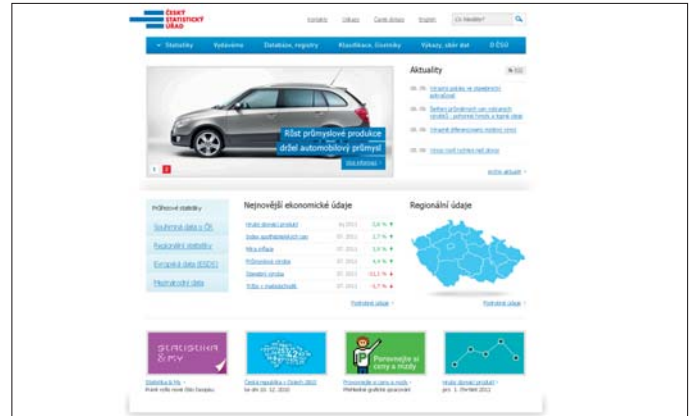
Pomoc handicapovaným

Od roku 2007 jsou webové stránky www.czso.cz přístupné i lidem s problémy zraku a nevidomým. Speciální čtečky totiž umožňují převedení textů do hlasového záznamu. Naše internetová prezentace byla úspěšně podrobena **testování Sjedenocené organizace nevidomých a slabozrakých** a odpovídá stupni AA podle mezinárodní metodiky WCAG 2.0.

Sčítání lidu, domů a bytů 2011, kdy si během jediného dne stránky www.scitani.cz prohlédlo více než milion lidí.

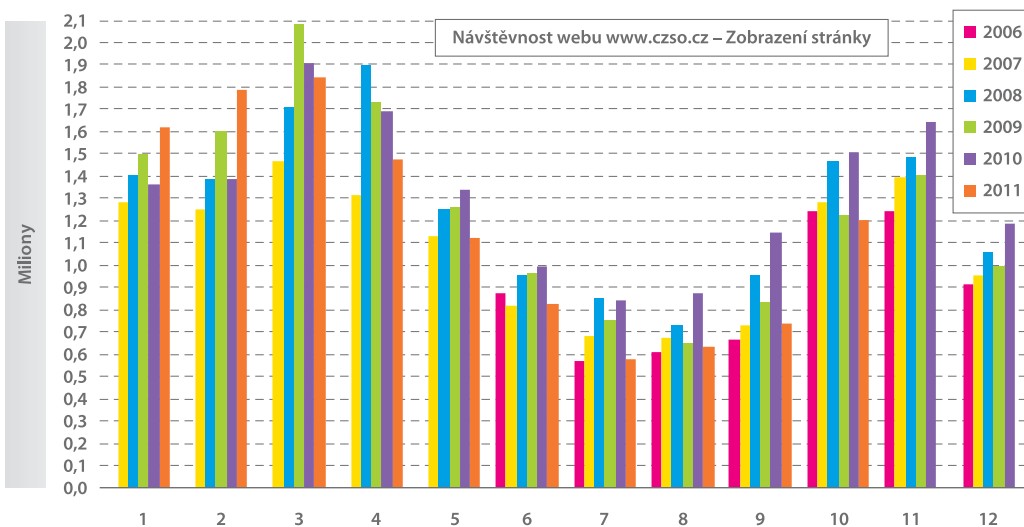
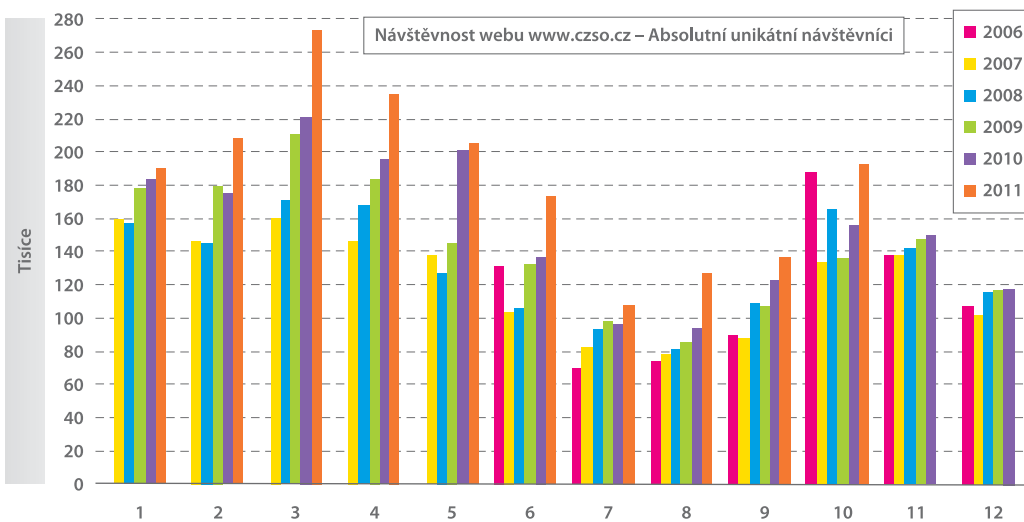
Nejvíce návštěvníků přichází na naše webové stránky z vyhledávačů (46 %), přibližně třetina přímo, tzn., že napíše adresu přímo do okna internetového prohlížeče, nebo ji má nastavenou mezi oblíbenými stránkami. Pomocí odkazů z jiných webů na naše stránky se dostává zhruba pětina lidí. Uživatelé naší webové

prezentace na ní stráví průměrně pět minut, během kterých zhlédnou pět stránek. Návštěvníky nejvíce zajímají údaje o obyvatelstvu, regionální statistiky, informace o výkazech, cenová statistika a inflace. Často nahlížíjí do Registru ekonomických subjektů nebo hledají souborná data o České republice. Podle výsledků ankety uživatelů webových stránek tvoří polovinu návštěvníků studenti a desetinu pracovníci státní správy.



Nové webové stránky ČSÚ **mile překvapí.**

Vývoj návštěvnosti celého webu www.czso.cz (tedy nikoliv jen úvodní stránky) od začátku měření dat (1. 6. 2006) v Google Analytics



Pozn.: Absolutní unikátní návštěvníci: každý návštěvník ve vybraném časovém období (30 minut) je započítán jen jednou (tzn. neduplicitně). Pokud je uživatel neaktivní po dobu přesahující 30 minut, jakákoli nová aktivita bude přiřazena nové relaci. Uživatelé, kteří opustí stránky a vrátí se do 30 minut, jsou počítáni jako součást původní relace.

Zobrazení stránky: Pokud návštěvník po dosažení stránky stiskne tlačítko opětovného načtení, bude to počítáno jako další zobrazení stránky. Pokud uživatel přejde na jinou stránku a poté se vrátí na původní stránku, bude i toto druhé zobrazení zaznamenáno jako zobrazení stránky.

Zdroj: ČSÚ

Historie, současnost a budoucnost

Naše webové stránky byly spuštěny v prosinci roku 1998. Od té doby se jejich podoba zásadně změnila pětkrát. Zatímco první prezentaci tvořilo jen několik stránek se základními informacemi o úřadu, nyní náš web obsahuje několik stovek tisíců dokumentů. Na web přibývají každý den nové informace v podobě statistických publikací, časových řad, Rychlých informací či aktuálních údajů v databázích. Webová prezentace je k dispozici ve dvou jazykových verzích – české a anglické.

Aby stránky odpovídaly očekávání a potřebám uživatelů, probíhá každoročně testování jejich použitelnosti, kterého se účastní externí uživatelé. Výsledky jsou vždy pečlivě analyzovány a vyvozují se z nich praktické změny. Jednou z nich je potřeba přizpůsobit stránky moderním trendům a zjednodušit jejich strukturu. Proto byl v letošním roce vytvořen návrh nové informační struktury a nyní probíhá zpracování jeho grafického a funkčního tvaru. Web ve zcela nové podobě včetně nového loga úřadu bude představen na začátku roku 2012.

**Helena Kolářková
Petra Grabačová
odbor elektronických prezentací**