

## 4. ŽIVOTNÍ PROSTŘEDÍ

### 4.1. EKOLOGICKÉ ZEMĚDĚLSTVÍ

Počet zemědělců v Olomouckém kraji, kteří se u Ministerstva zemědělství registrovali k ekologickému hospodaření, vzrostl v loňském roce na 224. Jejich počet tak byl 2,5 krát vyšší než v roce 2003. **Výměra půdy v ekologickém zemědělství se přiblížila hranici 26,2 tis. ha**, výměra půdy v přechodném období, tj. v období před certifikací na půdu ekologickou, dosáhla 9,4 tis. ha. Podíl ekologicky obhospodařované zemědělské půdy v Olomouckém kraji činil 12,7 % (v České republice 10,6 %).

### 4.2. VODOVODY A KANALIZACE

**Délka vodovodní sítě** Olomouckého kraje činila v uplynulém roce **4,4 tis. km**, což bylo o 7,3 % více než v roce 2005. Současně vzrostl i podíl obyvatel zásobených vodou, a to z 87,0 % (v r. 2005) na 90,9 % (v r. 2010). Počet vodovodů vzrostl na 219, z toho 73 bylo skupinových. V celém kraji bylo osazeno 121,0 tis. vodoměrů a 117,7 tis. vodovodních přípojek, jejichž celková délka činila 1,2 tis. km. Počet úpraven vody vzrostl ze 109 (v r. 2005) na 137 (v r. 2010).

Vyrobena bylo v loňském roce 30,5 mil. m<sup>3</sup> pitné vody, z toho 26,5 mil. m<sup>3</sup> pocházelo z vod podzemních. V rámci celého kraje bylo vyfakturováno 25,9 mil. m<sup>3</sup> pitné vody (v přepočtu 121,8 l/os./den), tj. o 6,7 % méně než v roce 2005. Většina z ní byla určena pro domácnosti (69,2 %) a průmysl (14,4 %). **Spotřeba vody tak v posledních letech klesla**, a to především díky rostoucím cenám. Zatímco v roce 2005 činila cena vodného 21,4 Kč/m<sup>3</sup>, o pět let později vzrostla na **27,5 Kč/m<sup>3</sup>** (bez DPH). Nefakturováno bylo v uplynulém roce 6,6 mil. m<sup>3</sup> vody (zejména díky ztrátám v trubicích sítích), k celkové realizaci tak bylo vloni připraveno 32,5 mil. m<sup>3</sup> vody.

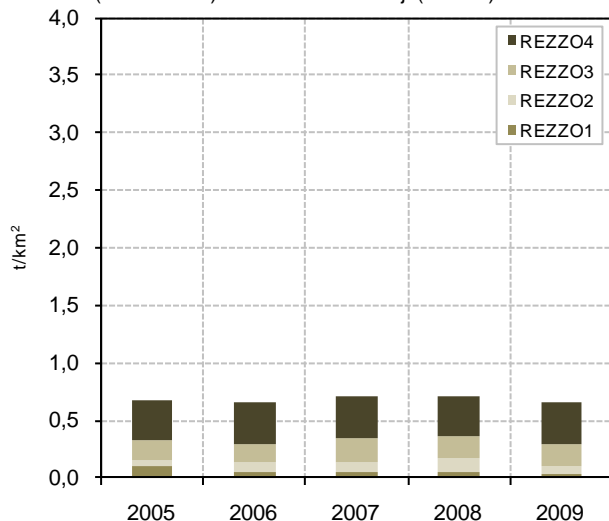
**Délka kanalizační sítě** dosáhla **2,5 tis. km**, což bylo o 14,5 % více než v roce 2005. Počet kanalizačních přípojek vzrostl na 89,0 tis. a jejich délka činila 0,9 tis. km. **Tempo budování kanalizační sítě bylo oproti rozšiřování vodovodní sítě dvojnásobné**. Podíl obyvatel bydlících v domech napojených na kanalizaci vzrostl ze 73,6 % (v r. 2005) na 77,6 % (v r. 2010), přičemž naprostá většina z nich (93,2 %) byla napojena na kanalizaci s ČOV.

Do sítě bylo v loňském roce vypuštěno 33,1 mil. m<sup>3</sup> odpadních vod, z toho 58,7 % vod bylo splaškových. Množství čistěných vod dosáhlo úrovně 70,1 mil. m<sup>3</sup>, přičemž většina připadala na vody srážkové (54,3 %) a splaškové (26,2 %). Podíl čistěných odpadních vod z vod vypouštěných do kanalizace činil 96,8 %. Cena stočného se od roku 2005 zvýšila o 3,9 Kč/m<sup>3</sup> na **22,5 Kč/m<sup>3</sup>**.

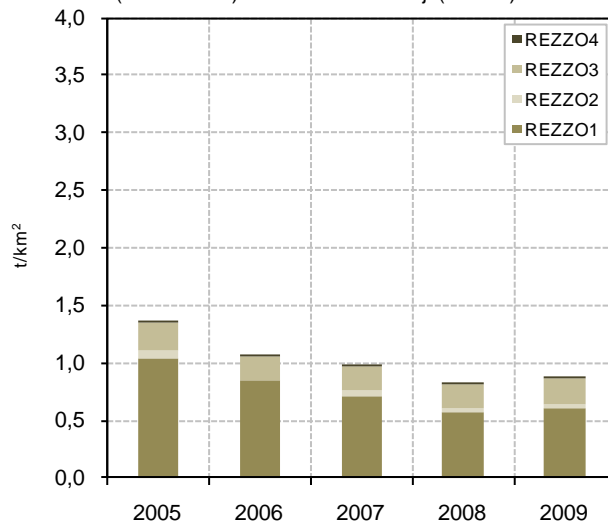
### 4.3. EMISE

Emise znečišťujících látek v Olomouckém kraji se v posledních letech postupně snižovaly a v porovnání s celorepublikovým průměrem **lze emisní bilanci kraje označit za příznivou**. Během let 2005 – 2009 došlo k výraznému úbytku měrných emisí oxidu siřičitého (pokles o 36 % na 0,87 t/km<sup>2</sup>), a to z důvodu menšího znečišťování u velkých stacionárních zdrojů (REZZO 1). Právě tyto zdroje jsou v případě oxidu siřičitého hlavním zdrojem nečistot.

Graf 43.: Měrné emise tuhých látek podle zdroje znečištění (REZZO 1-4) v Olomouckém kraji (v t/km<sup>2</sup>)



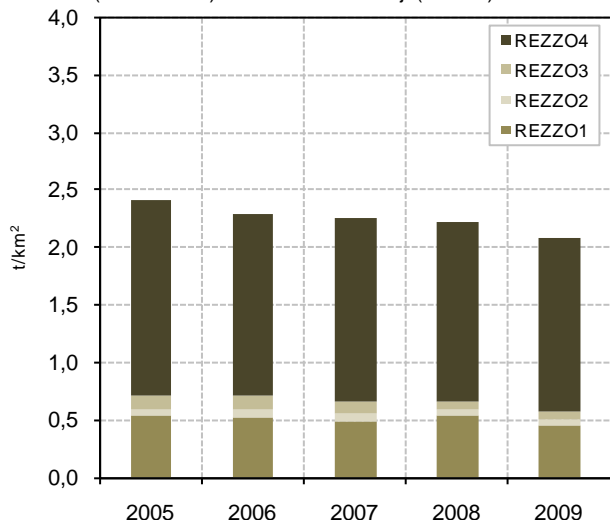
Graf 44.: Měrné emise oxidu siřičitého podle zdroje znečištění (REZZO 1-4) v Olomouckém kraji (v t/km<sup>2</sup>)



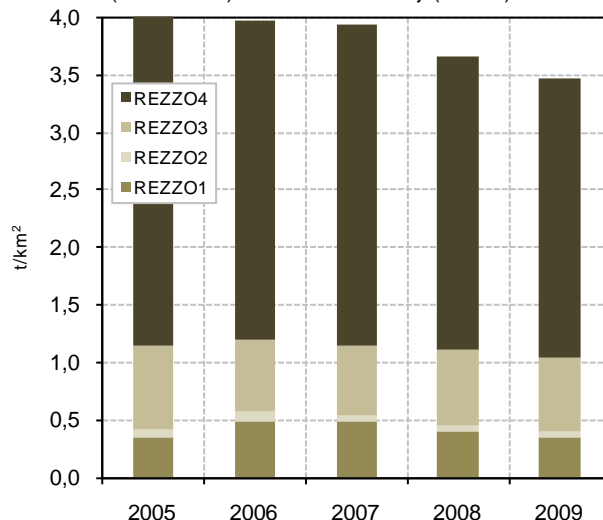
Pozitivní vývoj byl během stejné období vykázán také u měrných emisí oxidů dusíku (pokles o 14 % na 2,09 t/km<sup>2</sup>) a oxidu uhelnatého (pokles o 13 % na 3,47 t/km<sup>2</sup>). Oxid uhelnatý zůstal největším znečišťovatelem ovzduší, a to jak v kraji, tak v celé České republice. Hlavním zdrojem emisí jsou u obou látek zdroje mobilní (REZZO 4), které produkují přes 70 % těchto nečistot. Měrné emise tuhých látek dlouhodobě oscilují kolem stejné hranice a oproti roku 2005 se snížily pouze minimálně (pokles o 2 % na 0,66 t/km<sup>2</sup>).

Z územního hlediska jsou nejvíce postiženy oblasti v těsné blízkosti zdrojů. V Olomouckém kraji náleží nejhorší kvalita ovzduší okresu Přerov, kde jsou sledované měrné emise násobně vyšší než ve zbývající části kraje. Zhoršené ovzduší sužuje díky husté dopravě také všechna větší města a blízká okolí vytížených dopravních tras.

Graf 45.: Měrné emise oxidů dusíku podle zdroje znečištění (REZZO 1-4) v Olomouckém kraji (v t/km<sup>2</sup>)



Graf 46.: Měrné emise oxidu uhelnatého podle zdroje znečištění (REZZO 1-4) v Olomouckém kraji (v t/km<sup>2</sup>)



#### 4.4. ODPADY

Krajská produkce podnikového odpadu dosáhla v roce 2009 úrovně 890 kg/obyv., produkce komunálního odpadu činila 333 kg/obyv. Během let 2005 – 2009 zaznamenala produkce podnikového odpadu růst a následný pokles, s vrcholem v roce 2007 (1 064 kg/obyv.), **produkce komunálního odpadu vykázala trend trvalého růstu**. Podíl odděleně sbíraných složek komunálního odpadu meziročně kolísá, v roce 2009 na něj připadala jedna osmina z celku.

Celkové množství odpadu, se kterým bylo v kraji nakládáno, se v posledních letech zvyšovalo. V roce 2009 (1 017 tis. tun) byl jeho objem o 59,6 % větší než v roce 2005 (637 tis. tun). Objem nebezpečného odpadu se na celkovém množství odpadu podílel 2,6 %, a to jak v roce 2005, tak o čtyři roky později.

Podíl využitého odpadu v Olomouckém kraji značně kolísá. V roce 2009 dosáhl 26,1 % z celkového objemu odpadu, se kterým bylo během tohoto roku nakládáno. Pro recyklaci či regeneraci bylo využito 16,6 % odpadu (6. místo v mezikrajském srovnání). Podíl odstraněného odpadu činil v roce 2009 celkem 17,0 %, tj. nejméně od roku 2005.

#### 4.5. VÝDAJE NA OCHRANU ŽIVOTNÍHO PROSTŘEDÍ

**Výdaje na ochranu životního prostředí jsou** v Olomouckém kraji **podprůměrné a meziročně kolísají**. V roce 2009 dosáhly pořízené investice na ochranu životního prostředí hodnoty 1 002 Kč/obyv., což bylo nejméně mezi všemi kraji České republiky. Struktura vynaložených finančních prostředků se zásadně liší u investic a neinvestičních nákladů. Největší podíl investic, jejichž celkový objem dosáhl v roce 2009 hodnoty 676,7 mil. Kč, je určen na nakládání s odpadními vodami. Největší podíl neinvestičních nákladů, jejichž výše činila ve stejném roce 1 754,3 mil. Kč, je vynaložen na nakládání s odpady.