

6. Trh práce

Mírný mezikvartální růst zaměstnanosti na počátku roku přetrvával. Počet pracujících v Česku se opět posunul na historické maximum.

Mírný růst zaměstnanosti pokračoval i na počátku letošního roku. Celkový počet pracovníků¹ se v 1. čtvrtletí 2026 mezikvartálně navýšil o 0,4 %. Náznak možného slábnutí dynamiky zaměstnanosti, jež naznačovala tempa z 2. pololetí 2025, se tak zatím nepotvrdil. Pracovníků ovšem přibývalo pouze ve službách, především v oblasti ICT a aktivitách vázaných na cestovní ruch. Zaměstnanost v celé ekonomice aktuálně dosahovala rekordních 5,54 mil. osob a proti maximální hodnotě z období poslední konjunktury (4. čtvrtletí 2018) byla vyšší již o 3,1 % (+166 tis.), z rozhodující části vlivem rozvoje veřejných služeb².

Na mírném meziročním růstu počtu pracovníků se podíleli zaměstnanci i drobní podnikatelé.

Ve srovnání s úrovní z 1. čtvrtletí 2025 se letos celková zaměstnanost zvýšila o 1,1 % (téměř identickým tempem posilovala i po celý loňský rok). K nynějšímu růstu přispěli ze dvou třetin zaměstnanci (+40 tis., +0,9 %), relativně silnějším tempem se ale navyšovaly stavy sebezaměstnaných (+2,1 %)³, což platilo po většinu období po ústupu pandemie. Z pohledu hlavních odvětví měly letos pro celkovou dynamiku zaměstnanosti v ekonomice nadále zcela zásadní vliv veřejné služby⁴. V nich totiž pracovalo meziročně o 2,4 % osob více a na tomto nárůstu, nejvyšším za poslední čtyři a půl roku, se podílela všechna odvětví (nejvíce zdravotní a sociální péče a také vzdělávání). Dařilo se i všem dalším odvětvím služeb. Relativně nejvyšší nárůst však nastal v řádově menším odvětví činností v oblasti nemovitostí (+6,0 %), a to i přesto, že na něm participovali pouze zaměstnanci. V kontrastu s tím výhradně drobní podnikatelé podpořili vyšší celkovou zaměstnanost ve finančnictví (+2,5 %). V profesních, vědeckých, technických a administrativních činnostech, jež soustřeďují zejména specialisty poskytující vyspělé služby převážně pro podnikovou sféru, růst zaměstnanosti sílil (na 1,9 %). I v tomto odvětví mohlo docházet k přelivům zaměstnanců do stavu sebezaměstnaných⁵. Obě tyto kategorie zaměstnanců se podílely na mírném navýšení pracovníků v informačních a komunikačních činnostech (+1,5 %). V kontextu dlouhodobějšího vývoje je ovšem tento aktuální růst nízký⁶. Na úspěšný rok 2025 navázalo menší různorodé odvětví ostatních činností služeb⁷, což se odrazilo v pokračujícím svižném růstu zaměstnanosti (+2,9 %⁸). Naopak poměrně slabý růst nastal v uskupení obchod, doprava, ubytování a pohostinství (+0,4 %), částečně i kvůli poklesu sebezaměstnaných, jejichž počet zde navíc stále dosud zaostává za úrovní z roku 2019. Na jedné straně se letos dařilo aktivitám navázaným na cestovní ruch, současně však ubývala pracovní místa zejména v dopravě a skladování, což souviselo s přetrvávající slabší dynamikou výkonu v průmyslu.

Růst zaměstnanosti ve veřejných službách byl nejvyšší za posledních 4,5 roku.

Dařilo se i vyspělejší podnikovým službám, nemovitostem či oborům s vazbou na cestovní ruch.

Ke svižnému růstu ve stavebnictví letos přispívali zejména zaměstnanci. Zaměstnanost ve zpracovatelském

Mimo sektor služeb přibýlo letos (obdobně jako v úhrnu za celý loňský rok) pracovníků pouze ve stavebnictví (+2,5 %). Zatímco k růstu v roce 2025 zde výrazně pomohli drobní podnikatelé, letos byl z drtivé části v režii samotných zaměstnanců, jejichž tempo navyšování patřilo k nejvyšším v „post-pandemickém období“. Ve zcela odlišné situaci se nacházel zpracovatelský průmysl. Přetrvávající zvýšené ceny řady důležitých

¹ Údaje o zaměstnanosti vycházejí z pojetí národních účtů. Jsou vyjádřeny ve fyzických osobách a očištěny o sezónní vlivy. Na rozdíl od údajů z podnikové statistiky či z výběrového šetření pracovních sil (VŠPS) zahrnují např. i odhad vlivu šedé ekonomiky.

² V odvětví veřejná správa a obrana, vzdělávání, zdravotní a sociální péče bylo letos v 1. čtvrtletí ve srovnání s koncem roku 2018 zaměstnáno o 13 % (+130 tis.) osob více. Významný vliv mělo i navýšení v profesních, vědeckých, technických a administrativních činnostech (+9 %), informačních a komunikačních činnostech (+23 %) a též v oblasti nemovitostí. Z tradičních odvětví hmotné výroby se zvýšila pouze zaměstnanost ve stavebnictví (+12 %, resp. +46 tis. osob), v průmyslu citelně ubylo pracovníků (-9 %, -136 tis.).

³ Z podrobnějších údajů VŠPS plyne, že v 1. čtvrtletí 2026 se meziročně zvyšovaly pouze počty podnikatelů bez zaměstnanců. Naproti tomu podnikatelů se zaměstnanci (zaměstnavatelů) ubývalo, což navazovalo na dlouhodobější trendy.

⁴ Pro zjednodušení zde zahrnují uskupení odvětví Veřejná správa a obrana, Vzdělávání, Zdravotní a sociální péče.

⁵ Jestliže se zde počet zaměstnanců meziročně nepatrně snížil (klesl poprvé za posledních pět let), sebezaměstnaných přibýlo o rovných 8 % (vyšším tempem jejich stavy narůstaly naposledy na počátku roku 2017).

⁶ Oblast ICT i peněžnictví a pojišťovnictví čelí v současném technologickém prostředí výzvám, jak udržet konkurenceschopnost i vysokou produktivitu a současně efektivně využít relativně nákladnou (a ne vždy snadno dostupnou) práci specialistů.

⁷ Ty zahrnují vedle kulturních, zábavních a rekreačních činností např. různé služby pro domácnosti (opravy výrobků, kadernické a kosmetické činnosti aj.). Zaměstnanost je v tomto odvětví tvořená z více než třetiny drobnými podnikateli (resp. sebezaměstnanými).

⁸ Počet pracovníků v tomto odvětví, citelně zasaženém protipandemickými restrikcemi, překonal rekordní úroveň z vrcholu poslední konjunktury (na sklonku minulé dekády) teprve během loňského roku.

průmyslu nadále mírně klesala. Situace v řadě tradičních exportních oborů je stále obtížná.

výrobních mezivstupů se spolu s nevýraznou zahraniční poptávkou projevují dlouhodobým poklesem zaměstnanosti. Ten je relativně mírný, ale s menšími přestávkami pokračuje již od roku 2018. Letos zde ubylo necelé 1 % pracovníků, nicméně pozitivní je, že došlo k zotavení u drobných podnikatelů. Ve většině klíčových exportních oborů ale celkově pracovníků ubývalo (vyjma kovodělného průmyslu, kterému pomáhá dynamický rozvoj segmentu zbrojní výroby)⁹. V ostatním průmyslu se zaměstnanost mírně zvýšila (+0,9 %). Dopad hlubokého útlumu v těžbě a dobývání dokázala totiž kompenzovat mírně rostoucí zaměstnanost v energetice či ve vodním a odpadovém hospodářství. V primárním sektoru zemědělství, lesnictví a rybařství se počet pracovníků po třech letech faktické stagnace letos mírně snížil (-2,3 %), zejména vlivem citelnějšího úbytku významné kategorie sebezaměstnaných (ti se zde na celkové zaměstnanosti podílí bezmála 30 %, tedy dvojnásobně než v celé ekonomice).

Počet odpracovaných hodin rostl nadále ve většině odvětví svižněji než fyzický počet zaměstnanců.

Meziroční růst celkového počtu odpracovaných hodin¹⁰ v ekonomice vystoupal letos v 1. čtvrtletí nejvýše za poslední čtyři roky (+3,0 %¹¹) a toto tempo od 2. pololetí loňského roku mírně zrychlovalo. Obdobně jako v předchozích letech (od ústupu pandemie covidu-19) narůstal počet odpracovaných hodin rychleji než počet zaměstnaných (ve fyzických osobách), což v zásadě platilo pro zaměstnance i sebezaměstnané. Z pohledu hlavních odvětví je letos tato disproporce zvlášť patrná celkově zejména ve stavebnictví (kde rostla odpracovaná doba oproti zaměstnanosti více než dvojnásobným tempem), v menší míře i pro většinu dalších oblastí ekonomiky (vyjma činnosti v oblasti nemovitostí)¹². To může souviset s nedostatkem manuálních (kvalifikovaných i méně kvalifikovaných) pracovníků, ale i specialistů na trhu.

Meziroční posilování hodinové produktivity práce se letos zastavilo. U produktivity na jednoho pracovníka však mírný růst pokračoval, a to hlavně díky zpracovatelskému průmyslu.

Mírný meziroční růst hodinové produktivity práce¹³ v tuzemské ekonomice, jenž se loni po tříleté odmlce obnovil, na počátku letošního roku nepokračoval (-0,8 %). Na úrovni hlavních odvětví se nejvíce snížila ve stavebnictví (-3,7 %) a v rámci služeb v činnosti v oblasti nemovitostí (-2,6 %). Nepatrně klesla i ve zpracovatelském průmyslu, naopak nejvýrazněji se navýšila v primárním sektoru zemědělství, lesnictví a rybařství (+5,3 %) a dále v informačních a komunikačních činnostech (+3,0 %), kde silně rostla i v předchozích dvou letech. Příznivější vývoj panoval u produktivity vyjádřené na pracovníka (ve fyzických osobách), která se meziročně lehce zvyšuje nepřetržitě od poloviny roku 2024. Na počátku letošního roku vzrostla o 1,1 %, primárně díky průmyslu, oblasti ICT, primárnímu sektoru a také uskupení obchod, doprava, ubytování a pohostinství. Oproti počátku roku 2019 je aktuální celková produktivita mírně vyšší (+3,8 %), přičemž nejvíce posílila ve finančnictví (+36 %), primárním sektoru (+30 %), informačních a komunikačních činnostech (+28 %) a profesních, vědeckých, technických a administrativních činnostech (+13 %) a zpracovatelském průmyslu (+10 %). Naopak za předkrizovou úroveň zaostala hlavně v činnostech v oblasti nemovitostí a též ve stavebnictví (o 18 %).

Růst počtu pracujících cizinců v Česku loni

Tuzemský trh práce se dlouhodobě vlivem demografického stárnutí i nízké porodnosti potýká s nízkou zásobou volných pracovních sil¹⁴. To spolu se silícím tlakem firem na

⁹ Pracovníků přibývalo také v několika menších oborech zaměřených na výrobu produktů krátkodobé spotřeby (potravinářský, nápojový a oděvní průmysl) a dále ve výrobě ostatních (zejména kolejových) dopravních prostředků a rovněž v opravách strojů a zařízení.

¹⁰ Údaje vycházejí z pojetí národních účtů a jsou očištěny o sezónní vlivy.

¹¹ Ve srovnání s počátkem roku 2019 byl letos počet odpracovaných hodin v ekonomice vyšší o 6,2 %, z toho u sebezaměstnaných o 8,2 %. Analogické navýšení u počtu fyzických pracovníků činilo 3,6 %, z toho u sebezaměstnaných 6,4 %. Svižný letošní celkový růst odpracovaných hodin v ekonomice byl podpořen i nárůstem práce na dohody (DPP, DPČ). Dle experimentální statistiky ČSÚ vzrostl v 1. čtvrtletí počet takto odpracovaných hodin meziročně o desetinu (při stagnaci počtu osob pracujících touto formou).

¹² V tomto odvětví letos odpracovaná doba meziročně vzrostla o 3,6 %, což ovšem bylo zhruba pouze poloviční tempo ve srovnání s tempem zaměstnanosti. Odpracovaná doba zde zaostávala za dynamikou zaměstnanosti v období let 2023 až 2025.

¹³ Vyjadřuje sezónně očištěné HDP, resp. HPH na úrovni jednotlivých odvětví (ve srovnatelných cenách roku 2020) na odpracovanou hodinu zaměstnanými osobami (po sezónním očištění).

¹⁴ Z údajů VŠPS plyne, že počet ekonomicky neaktivních osob, které si práci nehledají, ale přitom uvádějí, že by chtěly pracovat, dosáhl letos v 1. čtvrtletí 73 tis., meziročně o 8 % méně (za posledních pět let činil pokles dokonce 28 %). Navíc pouze necelá pětina z tohoto počtu byla ovšem schopna nastoupit bezprostředně (do 14 dnů) do práce (významnou část potenciálních pracovních rezerv totiž tvoří studenti a ženy na rodičovské dovolené).



zrychlil. Jejich přírůstek byl stále tažen hlavně občany Ukrajiny, přibylo i Slováků a Filipínců.

Zrychlil příliv osob z některých asijských států. Počty pracovníků ze střední a východní Evropy se zvyšovaly spíše jen mírně, či dokonce klesaly.

Lehký meziroční pokles míry zaměstnanosti ve věku 15 až 64 let u mužů pokračoval, u žen se její růst téměř zastavil.

Nabídka zkrácených pracovních úvazků sice pozvolna roste, avšak pomaleji než v letech 2022 i 2023.

optimalizaci výrobních nákladů podněcuje poptávku tuzemských zaměstnavatelů po pracovnících ze zahraničí. V posledním období napomáhají snadnějšímu zaměstnávání cizinců legislativní změny snižující administrativní náročnost v této oblasti. To se týká jak ukrajinských občanů¹⁵, tak i cizinců z dalších, nejen z hospodářsky méně vyspělých zemí mimo EU¹⁶. Dlouhodobý příliv zahraničních pracovníků do Česka proto pokračoval. V dominantní skupině zaměstnanců jich letos v březnu bylo na úřadech práce dle kvalifikovaných odhadů MPSV registrováno rekordních 957 tis. osob. To bylo meziročně o 99 tis. více¹⁷, přičemž procentní tempo růstu ve srovnání s předchozími roky mírně zrychlilo. Nejvíce meziročně přibylo již tradičně občanů Ukrajiny (+62 tis. na 374 tis., z toho ženy +30 tis., na 199 tis.), dále Slovenska (+14 tis., na 230 tis.), Filipín (+4,4 tis., na 14,9 tis.) a Vietnamu (+2,3 tis., na 23,5 tis.). Z významnějších skupin cizinců rostl svižně počet občanů Indie, Číny a Kazachstánu, Uzbekistánu a Ázerbájdžánu (mezi 11 a 17 %). Naopak u řady početných skupin pracovníků z relativně chudších států střední a východní Evropy – především z Polska, Bulharska, Rumunska – jejich počet rostl minimálně (do 3 %), u Makedonie, Srbska a Bosny a Hercegoviny a Běloruska se mírně snižoval (do 5 %). To souvisí s postupným vyrovnáváním mzdové úrovně v tomto regionu. Třetina všech cizinců v zaměstnaneckém postavení v Česku byla registrována v Praze (spolu se Středočeským krajem pak polovina). Meziročně přibylo cizinců ve všech krajích – nejvíce v Olomouckém (+18 %), v Praze (+14 %), Moravskoslezském (+13 %) Karlovarském a Zlínském (+12 %), nejméně v Libereckém (+8 %¹⁸), Plzeňském a Středočeském kraji (shodně + 9 %).

Pokračoval růst počtu pracovníků s vyšší kvalifikací (zejména specialistů, technických a odborných pracovníků i úředníků), mírně ale také vzrostla i zaměstnanost v nejnižší třídě pomocných a nekvalifikovaných pracovníků¹⁹. Naopak ubylo osob v některých manuálních profesích, zejména řemeslníků a opravářů či obsluhy strojů a zařízení. Přetrvával i dlouhodobý trend postupného stárnutí pracujících. Růst zaměstnanosti byl z drtivé většiny tažen lidmi ve věku nad 45 let (mezi nimi dominovaly populačně silné ročníky ze 70. let, ale projevoval se i vliv prodlužování věku odchodu do důchodu). Míra zaměstnanosti (MZ)²⁰ 15 až 64letých dosáhla letos v dubnu 75,3 %, meziročně klesla o 0,5 p. b. (po drtivou většinu loňského roku přitom lehce rostla). Pokračoval dlouhodobější trend snižování MZ mužů (-0,9 p. b., na 79,7 %), avšak s mírně menší intenzitou než po většinu loňského roku. MZ žen aktuálně činila 70,8 % (meziročně +0,1 p. b., růstové tempo se od loňského pololetí zpomaluje a aktuální růst je tak nejnižší od ústupu pandemie ve 2. pololetí 2021). To patrně souvisí s možným vyčerpáním růstového potenciálu v řadě odvětví tržních služeb (včetně pokračujícího tlaku na automatizaci, digitalizaci a snahu snížit pracovní náklady firem vyšším zapojením nástrojů AI) a také s tím, že většina žen z řady ukrajinských uprchlíků se již zřejmě integrovala na pracovní trh. Nabídka zkrácených pracovních úvazků, jichž v Česku téměř ze tří čtvrtin využívají ženy, sice pozvolna roste, avšak nižšími tempy než v letech 2022 i 2023²¹.

¹⁵ Oprávnění k zaměstnání (pracovní povolení, zaměstnanecké či modré karty) nepotřebovaly na konci 1. čtvrtletí 2026 více než čtyři pětiny veškerých občanů Ukrajiny (resp. 76 % mužů a 92 % žen) působících v ČR v zaměstnaneckém postavení.

¹⁶ Od 1. července 2024 nově nepotřebují v Česku pracovní povolení ani zaměstnanecké karty cizinci z některých ekonomicky vyspělých zemí mimo EU (USA, Velká Británie, Kanada, Austrálie, Nový Zéland, Japonsko, Jižní Korea, Izrael a Singapur). Letos na konci března pracovalo z těchto zemí v Česku v zaměstnaneckém postavení 9,9 tis. osob (meziročně o 3 % více).

¹⁷ Vedle toho evidovalo MPO ve stejném období 145 tis. cizích státních příslušníků s živnostenským oprávněním v Česku (meziročně o desetinu více). Na tomto růstu se ze dvou třetin podíleli Ukrajinci, jichž v Česku podnikalo 51 tis., s odstupem následovali Slováci (28 tis.), Vietnamci (21 tis.) a s výraznějším odstupem Rusové, Rumuni, Němci a Poláci.

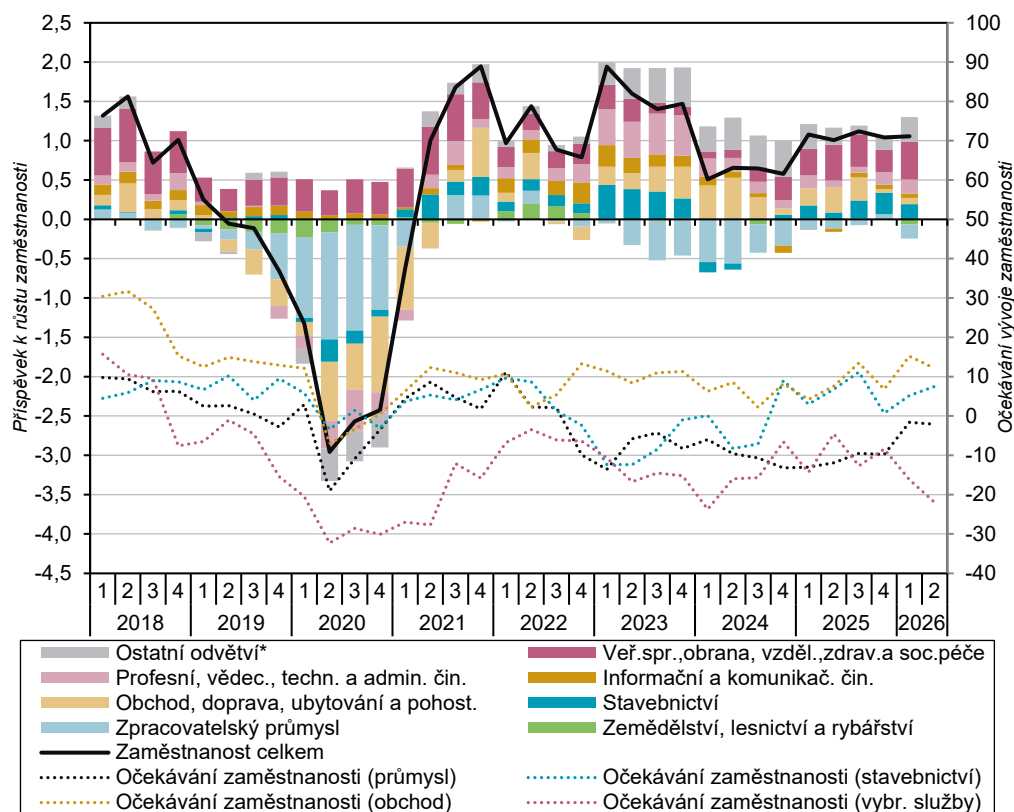
¹⁸ Tento region s poměrně silným zastoupením průmyslu čelí v poslední době relativně vyšší nezaměstnanosti a úbytku pracovních míst (patrně i v subdodavatelských firmách automobilového průmyslu).

¹⁹ Dle údajů VŠPS se jejich počet v 1. čtvrtletí 2025 meziročně zvýšil o 11 tis., resp. 4 %, což mohlo souviset se silným přílivem pracovníků z asijských států.

²⁰ Jedná se o údaje v novém modelu sezónního očištění – pomocí trendcyklu. Inovovaný model očištění lépe odráží změny charakteru trhu práce a sezónnosti. Obdobně je očištěna i měsíční míra nezaměstnanosti.

²¹ Tento vyšší růst souvisel s obecnějšími změnami na pracovním trhu po ústupu pandemie covidu-19 a také se státní politikou zaměstnanosti, jež od roku 2023 stimulovala nabídku těchto úvazků (zejména formou slevy na pojistném u zaměstnavatelů, jež se týká vybraných skupin zaměstnanců, např. osoby pečující o dítě do 10 let, osob starších 55 let, osob se zdravotním postižením či studentů). V 1. čtvrtletí 2026 pracovalo v Česku na zkrácený úvazek 13,4 % žen ve věku 20 až 64 let, meziročně o 0,6 p. b. více (ještě před dvěma, resp. třemi lety byl ovšem tento meziroční přírůstek téměř dvojnásobný). O něco svižněji přibývá těchto úvazků mezi

Graf č. 13 Celková zaměstnanost (meziročně v %), příspěvky odvětví k meziroční změně zaměstnanosti (v p. b.) a očekávání vývoje zaměstnanosti (saldo v p. b.)



Těžba a energetika; Peněžnictví a pojišťovnictví; Činnosti v oblasti nemovitostí; Kulturní, zábavní a rekreační činnosti.
 Poznámka: Saldo očekávání vyjadřuje rozdíl v p. b. mezi kategoriemi růst versus pokles zaměstnanosti v nejbližších třech měsících. Údaje jsou sezónně očištěny a vztahují se k druhému měsíci daného čtvrtletí.
 Zdroj: ČSÚ (národní účty), Eurostat (konjunkturální průzkumy).

Krátkodobá očekávání podniků v oblasti zaměstnanosti byla nejpříznivější ve stavebnictví a obchodu. Ke zhoršení došlo ve službách.

Podniků limitovaných nedostatkem volné pracovní síly bylo

Krátkodobá očekávání tuzemských podniků v oblasti vlastní zaměstnanosti²² se na samém počátku letošního roku zlepšovala a v březnu dosáhla nejvýše za poslední tři a půl roku (a jejich úroveň odpovídala dlouhodobému průměru). Během jara následovala mírná korekce těchto očekávání, jež mohla souviset se zhoršenou geopolitickou situací. Na úrovni hlavních sledovaných odvětví došlo k významnějšímu zhoršení negativních výhledů pouze ve službách, naopak v průmyslu očekávání setrvala blízko tříletého maxima a ve stavebnictví se dokonce zvýšila. Nadále platí, že nejvyšší optimismus si udržují obchodníci²³. V rámci dílčích odvětví přetrvávaly přirozeně významné rozdíly²⁴. Podíl podniků, pro něž představuje nedostatek pracovní síly jednu z významných růstových bariér²⁵, byl na počátku 2. čtvrtletí 2026 tradičně nejvyšší ve stavebnictví (43 %). Opačně tomu bylo ve službách (13 %) a v průmyslu (14 %), v nichž se role této bariéry meziročně mírně zvýšila, ve stavebnictví tomu bylo naopak. Přesto existovalo

nejmladšími ženami na pracovním trhu (15 až 29 let), ovšem tato skupina vychází z populačně slabých kohort a i s ohledem na celkově nižší míru ekonomické aktivity v tomto věku se zatím do souhrnných ukazatelů trhu práce dostatečně razantně nepropisuje.

²² Není-li uvedeno jinak, jsou dále použity sezónně očištěné údaje.

²³ Dle konjunkturálního průzkumu z května předpokládalo (bez zohlednění sezónnosti) v tříměsíčním horizontu snížení počtu zaměstnanců 29 % firem ve vybraných službách, zhruba desetina shodně v průmyslu i stavebnictví, ale v obchodu jen 5 %. Naopak úmysl rozšiřovat stavy pracovníků byl nejzřetelnější ve stavebnictví (21 %) i v obchodě (17 %), nejméně v průmyslu (8 %) a vybraných službách (jen 7 % firem).

²⁴ Převažující negativní očekávání zaměstnanosti vyjádřily podniky v polovině *zpracovatelských průmyslových oborů*. Nejhorší vyhlídky měly textilní průmysl, nábytkářství a strojírenství, elektronický průmysl, výroba stavebních materiálů a papírenský a dřevozpracující průmysl. Naopak pozitivní výhledy zaměstnanosti přetrvávaly hlavně v ostatním průmyslu (např. výroba sportovních potřeb), ve farmacii, tiskářství, opravách strojů a zařízení, výrobě kolejových dopravních prostředků, opravách strojů a zařízení, potravinářství a z větších oborů v kovodělném průmyslu. Ve *službách* převažovala negativní očekávání ve třetině dílčích odvětví – nejvíce v telekomunikacích, peněžnictví, vydavatelských činnostech, filmovém a hudebním průmyslu, reklamě, pojišťovnictví a v některých administrativních a podpůrných činnostech. Naopak optimismus převládá v informačních činnostech, skladování, činnostech vedení podniků a poradenství v oblasti řízení, v bezpečnostních a pátracích činnostech, tvůrčích, uměleckých a zábavních činnostech, ve vědě a výzkumu.

²⁵ Podniky mohly uvést více bariér současně.



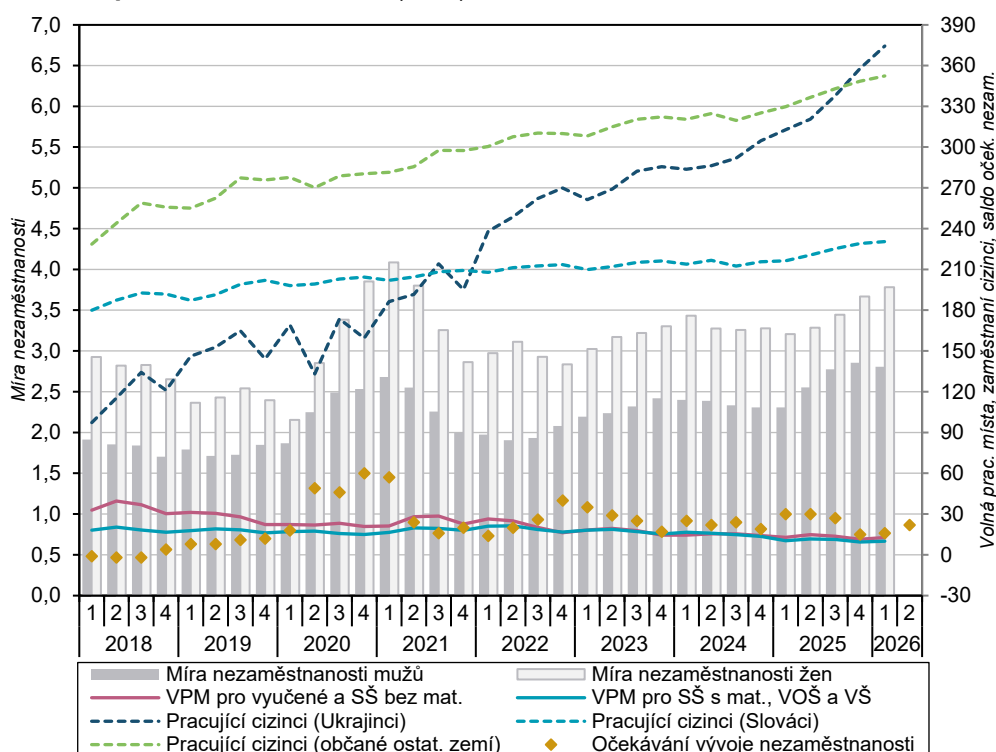
v průmyslu i službách poměrně málo.

Obecná míra nezaměstnanosti od jara 2025 roste stabilním mírným tempem. I tak zůstává z historického a rovněž mezinárodního hlediska nízká.

několik vesměs menších oborů průmyslu a služeb, v nichž nedostatek pracovní síly představoval hlavní růstovou bariéru²⁶.

Obecná míra nezaměstnanosti²⁷ se po stagnaci v roce 2024 začala od loňského jara mírně zvyšovat. Nezaměstnanost 15 až 64letých tak letos v dubnu činila 3,2 % (muži: 2,8 %, ženy: 3,7 %). Celková nezaměstnanost je tak srovnatelná jako za vrcholu pandemie (březen 2021) a vyšší byla předtím naposledy na počátku roku 2017. Nezaměstnanost se meziročně zvýšila o 0,4 p. b., podobně u mužů i žen. Rychleji narůstal počet dlouhodobě nezaměstnaných (meziročně v 1. čtvrtletí o 20 tis., na 55 tis.), ti však stále tvořili pouze necelou třetinu všech nezaměstnaných (což se nevyvíjí dle dlouhodobému i mezinárodnímu kontextu). Pozitivní je, že významně nenarůstá skrytá nezaměstnanost (ve formě dočasného „úniku“ do ekonomické neaktivity).

Graf č. 14 Obecná míra nezaměstnanosti (v %, věk 15 až 64 let), očekávání vývoje nezaměstnanosti ze strany domácností* (v p. b.), volná pracovní místa a pracující cizinci v pozici zaměstnanců (v tis.)**



Pozn.: Míry nezaměstnanosti jsou očištěny pomocí trendcyklu. VPM = pouze volná pracovní místa s délkou evidence do šesti měsíců. (stav na konci čtvrtletí). *Sezónně očištěné saldo očekávání nezaměstnanosti v nejbližších 12 měsících (rozdíl mezi procentuální četností odpovědí domácností, růst a pokles vyjádřený v procentních bodech). Vztahuje se k prostřednímu měsíci daného čtvrtletí. **Počet cizinců v postavení zaměstnanců evidovaných na úřadech práce v ČR (na konci příslušného čtvrtletí). Zdroj: ČSÚ (VŠPS, konjunkturální průzkum), MPSV (VPM registrovaná na úřadech práce v ČR, zaměstnaní cizinci)

Meziroční růst počtu registrovaných uchazečů o práci letos zvolnil. Přesto se nezaměstnanost zvýšila ve všech okresech.

Významnější ochlazení tuzemského pracovního trhu dosud nenaznačují ani údaje z úřadů práce (ÚP). Sezónně neočištěný podíl registrovaných uchazečů o práci na celkové populaci 15 až 64letých dosáhl na konci letošního května 4,8 % (muži: 4,4 %, ženy: 5,2 %). Tento podíl se meziročně zvyšuje již více než dva a půl toku, letos však růst nezaměstnanosti čtvrtý měsíc v řadě zvolnil (na +0,6 p. b.)²⁸. Nezaměstnanost je tradičně výrazně regionálně diferencovaná²⁹. Nynější nárůst registrovaných uchazečů

²⁶ Jednalo se o výrobu ostatních dopravních prostředků, opravy strojů a zařízení a také ostatní průmysl (např. výroba sportovních potřeb, her a hraček aj.). V rámci služeb sem patřily architektonické a inženýrské činnosti, věda a výzkum, bezpečnostní a pátrací činnosti, úklidové činnosti a poskytování ostatních osobních služeb.
²⁷ Údaje o mírách nezaměstnanosti v Česku vycházejí z VŠPS (dle metodiky ILO) a jsou sezónně očištěny pomocí trendcyklu.
²⁸ Letos v lednu přitom dosáhl 0,8 p. b., což tehdy představovalo nejvýraznější zhoršení od vrcholu pandemie (resp. března 2021).
²⁹ Nejvyšší podíl nezaměstnaných (k obyvatelstvu ve věku 15 až 64 let) měli letos v dubnu muži v okrese Karviná (11,1 %) a ženy na Mostecku (11,7 %). Celková nezaměstnanost převyšující alespoň o polovinu celorepublikovou hodnotu se vedle výše uvedených

o práci může (kromě běžné sezónnosti) souviset i s vyšší aktivitou ÚP v oblasti poradenství a rekvalifikací a také s flexibilnějšími možnostmi kontaktu ÚP (digitálně na dálku). Lze předpokládat, že se již může projevovat i větší odvaha lidí měnit nevyhovující pracovní místa (např. s motivací k vyššímu výdělku či zvýšenou podporou v prvních měsících nezaměstnanosti, jež platí od ledna 2026)³⁰.

Nabídka volných míst prostřednictvím ÚP meziročně stagnovala.

Úřady práce evidovaly letos na konci dubna 94,5 tis. volných míst³¹ (v zásadě jen místa s dobou evidence kratší než šest měsíců). Meziročně byl počet těchto míst srovnatelný, meziměsíčně v souladu s očekávaným působením sezónních vlivů rostl (od počátku letošního roku v kumulaci o 7,1 tis.). Na 1 volné místo připadalo aktuálně v Česku 3,9 uchazeče (vč. osob dočasně nedosažitelných)³². To sice bylo více než ve stejném období loni (3,3), avšak zároveň nejméně za posledních pět měsíců. Přetrvával významný strukturální nesoulad nabídky a poptávky z kvalifikačního³³ i regionálního pohledu³⁴. Obavy lidí z růstu nezaměstnanosti (vyjádřené v ročním výhledu v rámci konjunkturálních průzkumů) letos mírně narůstaly, ovšem její úroveň v květnu nepřekračovala dlouhodobý průměr.

Obavy spotřebitelů z růstu nezaměstnanosti se mírně zvýšily, ale z pásma dlouhodobého normálu zatím nevybočovaly.

Tempo růstu nominálních mezd na počátku roku zrychlilo.

V 1. čtvrtletí 2026 dosáhla průměrná hrubá měsíční nominální mzda zaměstnance v národním hospodářství 50 282 korun. Meziročně vzrostla o 8,1 % a přiblížila se tempům z konjunkturálních let 2018 a 2019. Sezónně očištěná mzda posílila mezikvartálně o 2,0 %, (během roku 2025 se tempa pohybovala v rozmezí 1,5 až 1,9 %). Přepočtený evidenční stav zaměstnanců se meziročně zvýšil o 0,6 % a zvyšoval se poprvé za posledních pět kvartálů. Rostl ve většině služeb – nejvíce v relativně malém odvětví činnosti v oblasti nemovitostí (+6,1 %), dále v energetice (+3,1 %), ubytování, stravování a pohostinství (+2,8 %), ve stavebnictví (+2,4 %) a veřejných službách – zejména ve zdravotní a sociální péči (+2,4 %) a vzdělávání (+2,2 %). Naopak k poklesu došlo především v těžbě a dobývání (-10,6 %), zpracovatelském průmyslu (-0,7 %), ale i v některých službách: v obchodě (-0,3 %), dopravě a skladování (-0,6 %) či finančnictví (-0,6 %) a také v minulosti v silně rostoucích informačních a komunikačních činnostech (-0,1 %).

Evidenční počet zaměstnanců se mírně zvýšil při dosti různorodém vývoji na odvětvové úrovni.

Mzdový růst byl podpořen zlepšením loňským výkonem ekonomiky i přetrvávajícím nedostatkem volné

Aktuální svižný mzdový růst (s ohledem na určitou setrvačnost) souvisel s postupným loňským posilováním výkonu tuzemské ekonomiky, včetně růstu produktivity práce. Projevoval se i dlouhodobější nedostatek volné pracovní síly, jenž je nejvíce viditelný ve stavebnictví, ale i v některých službách (např. v dopravě). Vzhledem k přetrvávající poměrně nízké nezaměstnanosti (i k jejímu vcelku stabilnímu výhledu na nejbližší

regionů vyskytovala v okresech Bruntál, Chomutov, Sokolov, Ústí nad Labem, Děčín a Ostrava-město. Naopak nejnižší byla v bezprostředním zázemí Prahy (1,9 %) a na Rychnovsku (2,7 %) a Pelhřimovsku (3,2 %). Meziročně vzrostla nezaměstnanost ve všech okresech ČR – nejméně v Kroměříži, Karlových Varech a Trutnově (do +0,2 p. b.), nejvíce v Karviné (z 8,9 % na 10,3 %), kde jde současně o region s nejvyšší úrovní nezaměstnanosti (loni držel tuto pozici Most), Bruntálu (ze 7,5 % na 8,5 %), Ústí nad Labem (z 6,5 % na 7,5 %) a Liberci (z 4,8 % na 5,8 %). Mezi kraji došlo k největšímu nárůstu v Libereckém (+0,84 p. b.), Moravskoslezském (+0,82), Ústeckém kraji (+0,78) a v Praze (+0,76), naopak k nejmenšímu v kraji Královéhradeckém (+0,46).

³⁰ Nelze rovněž vyloučit, že část osob, jež měly v posledních měsících úmysl odejít ze zaměstnání, si svůj odchod načasovala až na období platnosti vyšších podpor v nezaměstnanosti.

³¹ Die experimentální statistiky ČSÚ (šetření u podniků prováděná od roku 2020) byla nabídka tuzemských firem v 1. čtvrtletí 2026 odhadnuta na 103 tis. volných míst (jde jen o místa v pracovním poměru, nikoli o přechodná zaměstnání, např. různé typy dohod). Počet míst se meziročně snížil o 2,0 % (mírně klesal i v předchozích loňských čtvrtletích). Na současném poklesu nabídky se podílely hlavně profesní, vědecké a technické činnosti (-1,5 tis.) a dále pak doprava vč. skladování (-0,9 tis.) a trochu překvapivě také informační a komunikační činnosti (-0,8 tis.). Naopak nejvíce rostla nabídka míst v administrativních a podpůrných činnostech (+0,7 tis.) a ve stavebnictví (+0,6 tis.). Nejvíce volných pozic bylo v odvětvích s významnou rolí státu (28 tis.), zpracovatelském průmyslu (27 tis.) a v obchodu (11 tis.).

³² Nejvíce uchazečů na jedno volné místo připadá tradičně v „hornických okresech“ Karviná (19,6) a Sokolov (15,1), dále pak Děčín (15,5), Bruntál (11,8), Ústí nad Labem (13,2), Jablonec n. Nisou (10,3). Naopak téměř vyrovnaný poměr mezi uchazeči a místy byl v okresech Praha-východ a západ (1,3), Tachov a Mladá Boleslav (shodně 1,3) a Kutná Hora (1,4). Relativně příznivý byl i v Praze a na Prachaticku shodně (1,6) a v okresech v okolí Plzně. K největšímu meziročnímu zvýšení tlaku uchazečů na nabízená pracovní místa došlo v okresech Ústí nad Labem, Frýdek-Místek a Děčín.

³³ U téměř tří čtvrtin volných pracovních míst postačovalo uchazečům pouze základní vzdělání. Naopak více než třetina všech registrovaných uchazečů o práci disponuje alespoň maturitním vzděláním.

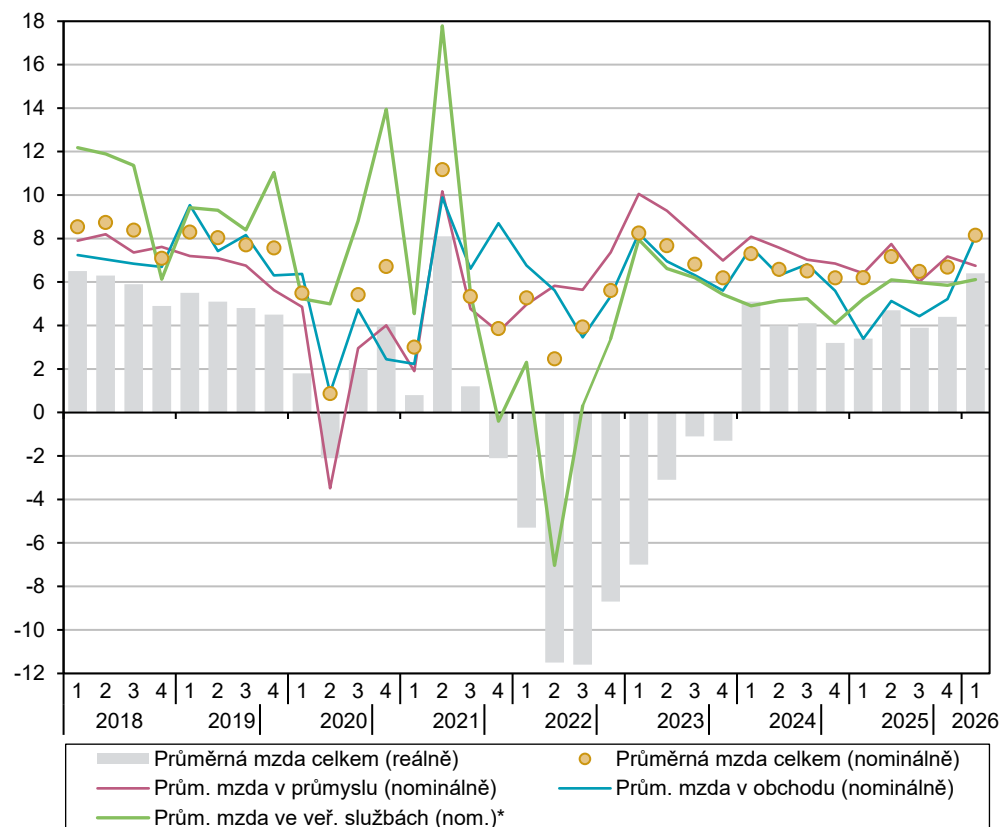
³⁴ Nejvíce uchazečů o místo připadalo na konci ledna 2026 tradičně na okres Karviná (20), dále Sokolov a Děčín (shodně 17), Bruntál (14), Hodonín a Znojmo (12) a Jablonec n. Nisou (11) a Ústí nad Labem (10). Naopak téměř vyrovnaný poměr mezi uchazeči a místy byl v okresech Mladá Boleslav (1,3), Praha-východ a západ (1,4) a příznivý byl nadále na Tachovsku (1,6) a v Praze (1,7).



<p>pracovní síly v řadě oborů.</p>	<p>období) a absenci výrazněji akcentovaných obav domácností z jejího růstu mohlo docházet k větší fluktuaci pracovníků. Ti mohou být více motivováni ke změně pracovního místa s vidinou vyššího výdělku (mj. i vlivem státní politiky zaměstnanosti – růst nabídky rekvalifikací, zvýšení státní podpory lidem v prvních měsících nezaměstnanosti). Na druhou stranu mzdový růst v ekonomice stále tlumila potřeba úspor v rozpočtové sféře a také vytrvale rostoucí počet zahraničních pracovníků ze „třetích zemí“. Ti často obsazují nízkokvalifikované pozice a jejich výdělky tudíž zpravidla nedosahují úrovně občanů Česka.</p>
<p>Růst reálné mzdy vystoupal na téměř pětileté maximum.</p>	<p>Zklidnění růstu spotřebitelských cen (ty v 1. čtvrtletí 2026 vzrostly meziročně jen o 1,6 %, nejméně od konce roku 2016) spolu s výše uvedeným svižným nominálním mzdovým růstem letos vyústily v 6,4% růst kupní síly průměrných mezd, nejvyšší za posledních bezmála pět let. Na úrovni celé ekonomiky roste meziročně reálná mzda nepřetržitě od počátku roku 2024.</p>
<p>Mzdový růst byl tažen tržním segmentem ekonomiky. V řadě nízkovýdělečných odvětví se projevil vliv zvýšení minimální mzdy.</p>	<p>Růst průměrné nominální mzdy byl v 1. čtvrtletí tažen zejména tržním segmentem ekonomiky a nejvyšší tempa v něm zpravidla dosáhla odvětví s podprůměrnou mzdovou úrovní. Mezi hlavními odvětvími došlo k relativně nejvýraznějšímu navýšení v činnostech v oblasti nemovitostí (22,1 %), v administrativních a podpůrných činnostech (18,8 %). Dále také ve stavebnictví (12,6 %) či v zemědělství, lesnictví a rybářství (+11,2 %), v těchto oblastech se dlouhodobě projevuje nedostatek pracovníků na trhu. Tento vliv spolu s růstem zákonné minimální mzdy se promítl i do tempa mezd v ubytování, stravování a pohostinství (+11,9 %). Svižný mzdový růst nastal také v profesních, vědeckých a technických činnostech (+11,8 %), toto odvětví se od všech výše uvedených odlišuje vysokým podílem kvalifikované pracovní síly specialistů a z toho vyplývající nadprůměrnou mzdovou úrovní (65,7 tis. korun/měsíc).</p>
<p>Relativně slabý mzdový růst v energetice souvisí se zvýšenou loňskou základnou, do níž se promítly výplaty mimořádných odměn.</p>	<p>Naopak k nejnižšímu mzdovému růstu došlo letos ve výrobě a rozvodu elektřiny, plynu, tepla a klimatizovaného vzduchu (2,1 %, především vlivem loňské základny vzedmuté výplatou mimořádných odměn ve vazbě na dobré hospodářské výsledky tohoto odvětví). I to však stačilo na to, aby i zde kupní síla mezd vzrostla. Relativně (nikoli v absolutním vyjádření) podprůměrně se zvýšily mzdy v peněžnictví a pojišťovnictví (+5,8 %) a jejich měsíční úroveň (89,1 tis. korun/měsíc) a byla mezi odvětvími druhá nejvyšší (po informačních a komunikačních činnostech – s 98,8 tis. korun/měsíc a relativně průměrným tempem mzdového navýšení: +8,5 %). Slabším tempem rostly nadále mzdy ve zpracovatelském průmyslu (+6,9 %), z jeho hlavních oborů vykázalo mírně lepší výsledky např. potravinářství (+8,4 %), v němž (pro průmysl netypicky) pokračoval i růst zaměstnanosti. Podprůměrně si na mzdách polepšila také všechna odvětví s významnou rolí státu – nejslabší tempo bylo ve zdravotní a sociální péči (+4,8 %) a ve veřejné správě, obraně a soc. zabezpečení (+5,6 %), kde by však mělo letos od 2. čtvrtletí dojít k akceleraci (vlivem plošného navýšení tarifů o 9 % u váhově významných skupin zaměstnanců). V obchodu, jenž představuje váhově dominantní odvětví služeb, letošní růst mezd kopíroval dynamiku v celé ekonomice (+8,1 %), po celý předcházející rok za ní přitom poměrně viditelně zaostával. I proto aktuální dosažená mzdová úroveň (47,5 tis. korun/měsíc) stále mírně zaostává za výší v celé ekonomice. Podobné platí rovněž pro odvětví dopravy a skladování, kde byl ovšem letos mzdový růst lehce nadprůměrný (+8,7 %), což platilo v předchozích dvou letech.</p>
<p>Mzdový růst ve zpracovatelském průmyslu na rozdíl od předchozích let letos zaostal za tempem celé ekonomiky.</p>	<p>Mezi regiony rostly letos ve 1. čtvrtletí průměrné nominální mzdy meziročně nejvíce v Moravskoslezském kraji (+9,8 %) a nejméně v kraji Ústeckém (+6,3 %). Mzdová dynamika v Praze kopírovala celostátní tempo, ovšem evidenční počet zaměstnanců zde rostl nejvíce ze všech regionů (+1,4 %). V těsném závěsu následoval Pardubický kraj (+1,3 %), jenž navíc docílil i mírně nadprůměrného růstu mezd (+8,7 %). Nepatrné snížení počtu zaměstnanců postihlo Moravskoslezský, Karlovarský a Královéhradecký</p>
<p>Relativně nejvyšší růst mezd vykázal Moravskoslezský kraj. V Praze byl tento růst průměrný, svižně se zde však zvyšovala zaměstnanost.</p>	<p>Mezi regiony rostly letos ve 1. čtvrtletí průměrné nominální mzdy meziročně nejvíce v Moravskoslezském kraji (+9,8 %) a nejméně v kraji Ústeckém (+6,3 %). Mzdová dynamika v Praze kopírovala celostátní tempo, ovšem evidenční počet zaměstnanců zde rostl nejvíce ze všech regionů (+1,4 %). V těsném závěsu následoval Pardubický kraj (+1,3 %), jenž navíc docílil i mírně nadprůměrného růstu mezd (+8,7 %). Nepatrné snížení počtu zaměstnanců postihlo Moravskoslezský, Karlovarský a Královéhradecký</p>

kraj (v prvních dvou případech se patrně projevil dopad řízeného útlumu těžeb uhlí). Mzdová hladina v Praze (67,9 tis./měsíc) aktuálně převyšovala národní úroveň o 35 % a žádný z dalších regionů se nad celorepublikový průměr již nedostal (nejblíže mu byly kraje Středočeský a Jihomoravský (oba shodně zaostávaly okolo 2 %). Nejnižší mzdovou úroveň má dlouhodobě Karlovarský kraj (letos se nacházel na 84 % celorepublikové hladiny), s drobným odstupem byl následovaný Zlínským (86 %) a Olomouckým krajem (87 %).

Graf č. 15 Průměrná nominální i reálná mzda v národním hospodářství
(meziroční změna, v %)



*Zahrnuje odvětví s významnou rolí vládního sektoru: Veřejná správa a obrana, povinné sociální zabezpečení; Vzdělávání; Zdravotní a sociální péče; Kulturní, zábavní a rekreační činnosti.
Zdroj: ČSÚ

