

# HDP, národní účty

HDP se po 5,5% propadu v roce 2020, nejvyšším od vzniku České republiky, zvýšil v letech 2021 a 2022 o 3,6 % a 2,4 %.

HDP se v roce 2022 zvýšil o 2,4 %. K růstu přispěly výdaje na tvorbu hrubého kapitálu a zahraniční poptávka, negativní vliv měly výdaje na konečnou spotřebu domácností. Česká ekonomika si nejlépe vedla v roce 2006, kdy HDP vzrostl o 6,8 %. Před rokem 2020 na tom byla nejhůře v roce 2009, kdy následkem světové hospodářské krize HDP klesl o 4,7 %.

Průmysl hraje v české ekonomice významnou roli. Jeho podíl na tvorbě hrubé přidané hodnoty dosáhl v roce 2022 výše 27 %, po Polsku a Irsku nejvíce v celé EU. Podíl zemědělství, lesnictví a rybářství poklesl od vzniku ČR v roce 1993 o 43 %, zatímco zastoupení odvětví IT, finančnictví a nemovitostí se v souhrnu zvýšilo o 49 %.

► [bit.ly/vdb-hdp-narodni-ucty](https://bit.ly/vdb-hdp-narodni-ucty)





Dluh sektoru vládních institucí na konci roku 2022 dosáhl

**44,2%**

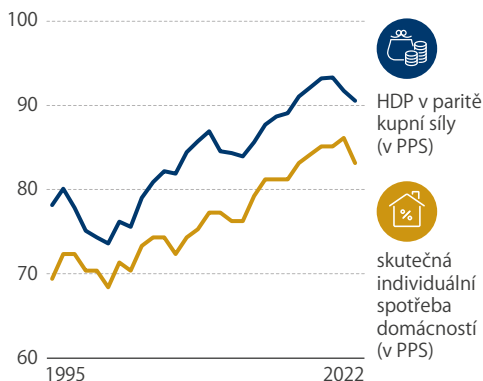
hrubého domácího produktu. Do roku 2000 nepřekročil 20% hranici.

## HDP, HPH, OBCHODNÍ BILANCE A ZADLUŽENÍ

Hospodaření sektoru vládních institucí skončilo v roce 2022 schodkem ve výši 360,4 mld. Kč. Saldo zahraničního obchodu vykazovalo nejvyšší kladné hodnoty s Německem, Slovenskem, Velkou Británií a Francií, naopak nejvíce záporné bylo v obchodu s Čínou, Ruskem a Polskem.

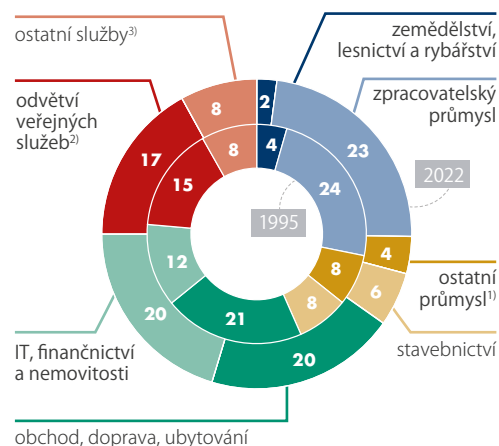
### HDP a skutečná individuální spotřeba

(na obyvatele, v %, EU 27 = 100)



### Hrubá přidaná hodnota podle odvětví

(v %, běžné ceny)

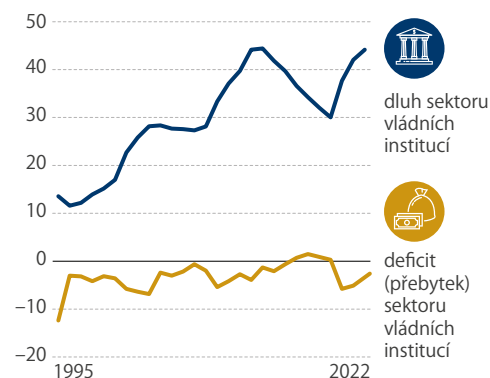


<sup>1)</sup> sekce CZ-NACE B, D, E

<sup>2)</sup> sekce CZ-NACE O, P, Q, R

<sup>3)</sup> sekce CZ-NACE M, N, S, T

### Zadluženost a saldo hospodaření sektoru vládních institucí k HDP (v %)



### Bilance zahraničního obchodu se zbožím s vybranými zeměmi

(v mld. Kč FOB/CIF, běžné ceny)

