

STATISTIKA&MY

MĚSÍČNÍK ČESKÉHO STATISTICKÉHO ÚŘADU

09/2013 - ROČNÍK 3

KULTURA

17

ROZHOVOR S DEMOGRAFEM ZDEŇKEM PAVLÍKEM

12

V DÉLCE PRACOVNÍ DOBY PATŘÍME MEZI REKORDMANY

32



CZSO.CZ
na tabletu i v mobilu





Editorial



V době prázdnin navštěvují lidé se svými rodinami kulturní památky obvykle častěji než v průběhu celého roku. Přestože naše země je hrady a zámky doslova „prošpikovaná“, na příjmy kulturních institucí to zase tak velký vliv nemá. Satelitní účet kultury ČR, který ročně sestavuje Český statistický úřad, ukázal, že v roce 2011 ekonomická krize zasáhla i tuto oblast. Více se dozvíte v tématu časopisu, které je věnováno statistice tuzemské kultury.

O prázdninách zveřejnil ČSÚ jeden z nejdůležitějších demografických výstupů – projekci obyvatelstva do roku 2100. Co bylo jejím obsahem, se dozvíte z článku „Stárnutí se nevyhneme“ a vloženého plakátu „Obyvatelstvo ČR“. Přední český demograf Zdeněk Pavlík pak v rozhovoru mimo jiné poodkrývá význam i úskalí populačních projekcí.

Na stránkách časopisu Statistika&My se dále dočtete, jaké jsou rozdíly ve vydáních venkovských a městských domácností, jaký vliv na ceny zahraničního obchodu má vývoj kurzů koruny vůči euru a dolaru, či to, že ve srovnání se státy v Evropské unii patříme mezi rekordmany v délce týdenní pracovní doby.

Nakonec bych rád upozornil na to, že v souvislosti s řjnovými předčasnými parlamentními volbami čeká Český statistický úřad, slovy předsedkyně ČSÚ, poněkud náročný podzim. Podrobnosti o roli úřadu při zpracování a zveřejnění výsledků voleb v ČR naleznete v úvodním příspěvku Ivy Ritschelové.

Vážení čtenáři, veškeré statistické údaje, včetně výsledků voleb, naleznete zdarma na internetových stránkách www.czso.cz a www.volby.cz. Věřím, že informace využijete při vašem rozhodování, které předurčí budoucnost naší země.

Michal Novotný
šéfredaktor

ČSÚ a předčasné parlamentní volby
(Iva Ritschelová) **4**

UDÁLOSTI ZE SVĚTA

ČSÚ na Světovém statistickém kongresu
(Egor Sidorov) **9**

ROZHOVOR

Děti se koupit nedají
(se Zdeňkem Pavlíkem hovoří Alena Géblová) **12**

TÉMA

Kultura na krizi doplatila
(Jaroslav Novák) **18**

Infografika: Rozhlas a televize v ČR **20**

Nejvíce navštěvovaný byl Pražský hrad
(Jana Radová) **22**

ROZHOVOR

Sít veřejných knihoven máme nejhustší na světě
(s Janou Spilkovou hovoří Alena Géblová) **26**

ANALÝZA

Vydání venkovských a městských domácností
(Pavel Širmer) **28**

Vliv kurzů na ceny zahraničního obchodu
(Vladimír Klimeš) **30**

TRH PRÁCE A SOCIÁLNÍ STATISTIKY

V délce pracovní doby patříme mezi rekordmany
(Marta Petráňová, Bohuslav Mejstřík) **32**

LIDÉ A SPOLEČNOST

Stárnutí se nevyhneme
(Terezie Štyglerová, Michaela Němečková,
Miroslav Šimek) **34**

PŘÍLOHA

Plakát: Obyvatelstvo ČR

ČSÚ a předčasné parlamentní volby

Český statistický úřad ze zákona vykonává státní správu na úseku zpracování výsledků voleb. Vzhledem ke zkráceným lhůtám čeká statistiky, i přes jejich plné nasazení a letité zkušenosti, náročný podzim.

Iva Ritschelová, předsedkyně ČSÚ

V lednu letošního roku Český statistický úřad úspěšně zpracoval výsledky historicky první přímé volby prezidenta republiky. Za profesionální úspěch a ukázkou vysoce kvalitní práce zaměstnanců úřadu lze považovat i skutečnost, že takovýto poprvé realizovaný projekt byl zvládnut velmi hladce a bez jakýchkoliv problémů.

V té době nikdo netušil, že se za několik měsíců budou připravovat volby další – volby do Poslanecké sněmovny Parlamentu České republiky, které se uskuteční na konci října 2013. Jedná se rovněž o unikátní událost, neboť je to poprvé v historii ČR, kdy se na základě Ústavy Poslanecká sněmovna rozpustila a volby následují do sedesáti dnů od jejich vyhlášení.

Rychlá příprava

Tyto parlamentní volby jsou specifické především tím, že obvyklá doba na jejich přípravu je výrazně zkrácena. Standardní příprava na celostátní volby trvá zhruba čtyři měsíce. Je zřejmé, že řadu úkonů bude třeba zvládnout v podstatně kratším čase. V této souvislosti je možné využít zkušenosti z přípravy mimořádných voleb v roce 2009, které se však nekonaly.

ČSÚ již zpracoval upravený harmonogram přípravy voleb, stanovil jasné priority, umožňující zajistit realizaci ne zcela standardního procesu jejich zpracování, a zahájil řadu prací s předstihem. V současné době postupují přípravy podle schváleného harmonogramu, který popisuje všechny úkony den po dni. Je také třeba si uvě-



Při parlamentních volbách v roce 2010 bylo zapsáno 8 415 tis. voličů.

domit, že předčasné volby jsou neplánovanou a poměrně významnou položkou rozpočtu, která v případě ČSÚ činí 60,2 mil. Kč. Zahrnuje především osobní a věcné výdaje, které jsou spojeny zejména s pronájmem výpočetní techniky, platbami za licence softwaru a přenosem dat po chráněných komunikačních sítích.

Vzhledem k tomu, že ČSÚ má se zpracováním volebních výsledků již více než dvacetiletou zkušenost, jsem si jista, že celý proces úřad i jeho spolupracující instituce úspěšně zvládnou i navzdory časové tísní. Není bez zajímavosti, že podobnou úlohu při zpracování výsledků voleb mají z našich sousedů pouze statistické úřady Spolkové republiky Německa a Slovenské republiky. Čeští statistici jsou tak v celoevropském měřítku do určité míry výjimeční.

Naše zodpovědnost

ČSÚ ze zákona zodpovídá za řadu činností spojených s volbami: od přípravy metodiky zpracování výsledků přebíraných od okrskových volebních komisí až po jejich celostátní zpracování a prezentaci na webové stránce www.volby.cz. Patří sem také např. tvorba metodických pokynů pro okrskové volební komise, aktualizace programového vybavení pro sestavení registru kandidátů, zpracování výsledků hlasování a přenos dat a programového vybavení pro jejich prezentaci, zajišťování dodávek výpočetní techniky, telekomunikačních služeb atd. ČSÚ je nakonec tím, kdo předkládá celkové výsledky voleb k projednání Státní volební komisi.

V přípravné fázi školí pracovníci ČSÚ okrskové volební komise jed-



notlivých obcí. Zároveň musí připravit vlastní kapacity. Jedná se o přibližně 3 500 lidí, z nichž asi jedna třetina jsou zaměstnanci ČSÚ a další jsou většinou představitelé ostatních ústředních orgánů státní správy. Mezi významné aktivity patří zajištění odpovídající techniky a prostor pro zhruba 500 přebíracích míst. Zvláštním přebíracím místem je Ministerstvo zahraničních věcí, kam budou přicházet data z více než stovky volebních okrsků na českých zastupitelských úřadech ve světě.

Před samotnými volbami probíhá několik zátěžových testů a celoplošných zkoušek celého systému. Zátěžové testy prověřují odolnost systému v momentě, kdy do něj ve velmi krátkém časovém úseku vstupuje enormní objem dat za volební okrsky z celé republiky i ze zahraničí. ČSÚ má v současné době i dostatečně velké kapacity pro připojení velkého množství uživatelů na prezentační servery. Nemělo by se tedy nikomu stát, že se k průběžné informaci o zpracovaných volebních okrscích nedostane.

V rámci testování systému je tak prověřována kvalita hardwarového zajištění, funkčnost programového vybavení a bezchybnost zpracování volebních výsledků. Velký důraz je samozřejmě kladen i na bezpečnost celého volebního systému včetně komunikace mezi příslušnými přebíra-

cími místy a centrálním pracovištěm ČSÚ. S testováním souvisí i jistá psychologická příprava zaměstnanců úřadu na krizové situace, ke kterým již v minulosti několikrát došlo (výpadky elektrické energie, nutnost přesunu přebíracího místa do záložních prostor atd.).

Nejen ČSÚ

Významnou úlohu v přípravě a realizaci voleb sehrávají i další instituce: Ministerstvo vnitra, krajské úřady či Policie České republiky, která dohlíží na bezpečnost. Důležitá je i role samosprávy. Obce zodpovídají mimo jiné za vedení a aktualizaci voličských seznamů (např. při volbách v roce 2010 bylo zapsáno 8 415 tis. voličů), distribuci hlasovacích lístků, zajištění volebních místností a jmenování okrskových volebních komisí starostou.

Členové téměř 14 900 okrskových volebních komisí z řad zástupců politických stran, případně doplněné starostou obce o další občany, jsou jednou ze záruk veřejné kontroly v procesu zpracování výsledků. Komise musí být nejméně pětičlenné (kromě menších obcí do 300 obyvatel, kde může být komise čtyřčlenná) a její členové skládají slib. Celkový počet členů volebních komisí můžeme zatím pouze odhadovat, ale počítá se přibližně se 120 tisíci lidmi.



Iva Ritschelová, předsedkyně ČSÚ.

Den „D“

Volební místnosti se otevrou v pátek 25. října ve 14 hodin a definitivně uzavrou ve dvě hodiny odpoledne následujícího dne. Bezprostředně po sečtení hlasovacích lístků vyhotoví každá okrsková volební komise zápis o průběhu a výsledku hlasování. Zápis je po podpisu všech členů komise předán na příslušném přebíracím místě ČSÚ. Je-li zápis bezchybný, obdrží zástupci okrskové volební komise potvrzení o převzetí dat a opis výsledku pro případnou další kontrolu. Data jsou pak elektronicky po zabezpečené síti odeslána do centrály ČSÚ a okamžitě zveřejňována. Případný podnět na zpochybnění průběhu voleb může dát každý volič, a to nejpozději do 10 dnů po vyhlášení volebních výsledků Nejvyššímu správnímu soudu (záležitosti kolem registrace kandidátních listin spadají do kompetence krajských soudů). Je obvyklé, že volby také sledují pozorovatelé speciálního výboru Organizace pro bezpečnost a spolupráci v Evropě (OBSE).

Stejně jako v minulosti, připraví ČSÚ i při těchto volbách server vyhrazený pro média. Diváci televizních stanic či čtenáři on-line vydání novin tak budou moci sledovat průběh sčítání v přímém přenosu.

České statistiky čeká sice poněkud náročný podzim, ale jsem přesvědčena, že díky zkušenostem a nasazení zaměstnanců úřadu zvládneme přípravu i technické zpracování výsledků parlamentních voleb opět „na jedničku“.

VOLBY DO POSLANECKÉ SNĚMOVNY – DŮLEŽITÉ TERMÍNY

- 17. 9. 2013 Podání kandidátních listin.
- 21. 9. 2013 Vytvoření registru kandidátů a volebních stran v ČSÚ.
Doplňování kandidátů a změny jejich pořadí v podaných kandidátních listinách.
Přezkoumání kandidátních listin (přihlášek k registraci).
- 25. 9. 2013 Stanovení minimálního počtu členů okrskových volebních komisí starostou.
- 30. 9. 2013 Rozhodnutí o registraci nebo odmítnutí kandidátní listiny.
- 2. 10. 2013 Losování čísel volebních stran.
- 5. 10. 2013 Jmenování zapisovatele okrskové volební komise starostou.
- 10. 10. 2013 Delegování zástupců kandidujících subjektů do okrskových volebních komisí.
Oznámení o době a místu konání voleb starostou.
- 14. 10. 2013 Dodatečná registrace kandidátních listin po rozhodnutí soudu.
- 15. 10. 2013 První zasedání okrskové volební komise.
- 22. 10. 2013 Zákaz zveřejňování výsledků předvolebních průzkumů.
- 23. 10. 2013 Odstupování a odvolávání kandidátů (do 14 hod.).
- 25.–26. 10. 2013 Hlasování ve volebních místnostech (pátek 14–22 hod., sobota 8–14 hod.).

JAK TO VIDÍ JAROSLAV NOVÁK



Úskalí statistiky kultury

Kultura patří mezi nejsložitější oblasti společenského života. Pouhé teoretické vymezení pojmu kultury je spojeno s mnoha úskalími. Podle definice UNESCO je souborem distinktivních duchovních a hmotných, intelektuálních a citových rysů, které charakterizují společnost nebo společenskou skupinu; kultura zahrnuje vedle umění a písemnictví také způsoby života, způsoby soužití, hodnotové systémy, tradice a přesvědčení. Jak je patrné, něco tak obsáhlého a stěží uchopitelného nelze postihnout statistickými metodami, a to ani z větší části. Našimi omezenými prostředky dokážeme zachytit její hmotnou stránku, resp. její „infrastrukturu“ a jí odpovídající výstupy. Avšak i na této půdě narážíme na omezující specifika spočívající v modifikovaném působení ekonomických vztahů. Jsou spojena např. s problémy ocenění originálních kulturních statků a služeb.

Tím však naše problémy nekončí. Díky širokému záběru pokračují od kulturního dědictví, přes živé umění a tvorbu, média, až po správní činnosti včetně ochrany autorských práv. Je nasnadě, že s tak rozsáhlým členěním kulturních oborů nemohou korespondovat statistické klasifikace. Údaje o kulturních oborech je proto mnohdy nutné pracně získávat, popř. odhadovat z agregovaných položek. S vědomím omezených možností statistiky kultury bychom měli přistupovat i k následujícím příspěvkům na toto téma, které naleznete na str. 18–23 a 26–27.

Konzultace k zrcadlovému srovnání dat

Ve dnech 3.–5. září se uskutečnilo v německém Wiesbadenu zrcadlové srovnání dat statistiky zahraničního obchodu zbožím v rámci projektu „Eurostat Harmonising Methods to Improve Quality in Intra-EU Trade Statistics“.

Statistickí porovnávali vývozní a dovozní data České republiky a Německa za rok 2012 podle metodiky partnerské země. Postupně, až do podrobností jednotlivých položek kombinované nomenklatury, prověřovali jejich největší rozdíly.

Spolupráce s německými experty přispívá k redukci chyb ve vykazování a následně ke zvýšení kvality dat statistiky zahraničního obchodu s nevýznamnějším obchodním partnerem České republiky.

Důležitým prvkem jednání byla také diskuse k aktuálním tématům, která řeší Evropská unie v oblasti zahraničního obchodu. ■

Setkání lídrů českého stavebnictví



Koncem srpna se v Praze sešli lídři českého stavebnictví.

Jejich setkání upořádaly analytické společnosti CEEC Research a KPMG Česká republika.

Na setkání ředitelů stovky největších stavebních společností (např. Eurovia, Metrostav, Skanska, Strabag, OHL ŽS, Hochtief, Swietelsky, SMP CZ) se diskutovalo o strategické vizi pro dlouhodobý rozvoj českého stavebnictví v letech 2013–2020.

Kromě významných představitelů českého stavebnictví se diskuse v panelu odborníků zúčastnili také ministr

průmyslu a obchodu ČR Jiří Cienciala, ministr dopravy ČR Zdeněk Žák, bývalí ministři Martin Kuba a Zbyněk Stanjura, děkan Fakulty dopravní Českého vysokého učení technického Petr Moos a další.

Za Český statistický úřad byli přítomni vrchní ředitel sekce produkčních statistik Josef Vlášek a vedoucí oddělení statistiky stavebnictví a bytové výstavby Petra Cuřínová. ■

Jednání českých a slovenských statistiků



V rámci dlouhodobé spolupráce českého a slovenského statistického úřadu se ve dnech 21.–22. června v Českém statistickém úřadu v Praze uskutečnilo bilaterální jednání mezi experty na bilancování komoditních toků.

Pracovníci odboru národních účtů prezentovali slovenským kolegům na reálných datech postup při bilancování tabulek dodávek a užití, které se v Českém statistickém úřadu standardně využívají k propočtu hrubého domácího produktu v běžných i stálých cenách. ■

Konference: Mezinárodní statisticko-ekonomické dny

Ve dnech 19.–21. září 2013 se na Vysoké škole ekonomické v Praze uskutečnil již 7. ročník konference Mezinárodní statisticko-ekonomické dny. Zúčastní se jí odborníci z České republiky a evropských i mimoevropských zemí, kteří přihlásili 161 příspěvků nejen z oblasti statistiky a ekonomie.

Široký prostor dostanou na akci také odborníci z managementu a rovněž demografové. Organizátoři pamatují i na mladé statistiky a demografy. Proto jim věnovali vlastní samostatnou sekci.

Odborníky z Českého statistického úřadu bude zastupovat vrchní ředitel sekce makroekonomických statistik Marek Rojíček. Vystoupí s příspěvkem „Dopady globalizace na obchodní toky – zkušenosti České republiky“. ■

Stáří spojuje 2013

Mezinárodní konference „Stáří spojuje 2013“ je plánována na 7. a 8. října 2013. Uskuteční se na Magistrátu hlavního města Prahy.

Akce je z řady každoročních konferencí, které se zabývají komunitními integrovanými a podpůrnými sociálními a zdravotně sociálními službami. V rámci přednášek budou porovnávány nejnovější poznatky českých i zahraničních expertů s monitoringem regionu Prahy. Jejich pozornost bude věnována mimo jiné péči v rodině a mezigeneračním vztahům. Na konferenci vystoupí odborníci, pracovníci veřejné správy a regionální politici. ■

ČSÚ vydal novou makroekonomickou analýzu

Pravidelná publikace ČSÚ s názvem „Tendence a faktory makroekonomického vývoje a kvality života v České republice“ se v rozboru roku 2012 zaměřuje na jeho výsledky sledované ve středně a dlouhodobém časovém horizontu. Obsahem analýzy jsou kapitoly zařazované pravidelně i témata nová či zařazovaná příležitostně. Téměř ve všech je pak zvláštní pozornost věnována pokrizovému období v ČR, tedy vývoji po roce 2009. S ohledem na dostupnost dat jsou zpracovávána i mezinárodní srovnání. ■

Očekávané události v ČSÚ

V polovině září zavítají do ústředí ČSÚ statistici ze Slovenska. S českými protějšky budou projednávat pilotní kolo Peer Review ve Slovenském statistickém úřadu, rozvojové projekty, výstupy a prezentace výsledků Sčítání lidu, domů a bytů. Slovenskou stranu povede generální ředitelka sekce poskytovaných statistických produktů a služeb Olga Dzianová, českou ředitelka odboru informačních služeb Petra Kuncová.

Další záříovou mezinárodní akcí bude schůzka projektového týmu k vytvoření evropské socio-ekonomické klasifikace ESSnet ESeG (ESSnet on the Harmonisation and Implementation of European Socioeconomic Classification ESeC – sociální stratifikace dle vykonávaných zaměstnání). Podle ředitele odboru statistiky trhu práce a rovných příležitostí Dalibora Holého se připravuje testování navržených prototypů. Jednání se zúčastní zástupci z francouzského (INSEE), z italského (ISTAT) a z maďarského statistického úřadu (KSH) a také z Eurostatu.

Koncem září navštíví Český statistický úřad v Praze skupina vietnamských expertů z Ministerstva průmyslu a obchodu Vietnamu a zástupce organizace Vietnam National Coal Le Van Cong. Cílem pracovní návštěvy vietnamských odborníků bude konzultace na téma metody sběru, kalkulace a analýzy statistických ukazatelů v oblasti průmyslu a obchodu. ■

Úspěšné tiskové konference

V letních měsících pořádal ČSÚ dvě tiskové konference. Na první z nich představila demografka ČSÚ Michaela Němečková výsledky „Projekce obyvatelstva ČR 2013–2100“. Projekce byla, jako obvykle, zpracována ve třech variantách. Podle výsledků všech variant dojde ke snížení počtu obyvatel ČR a k jejich stárnutí. Budoucí úbytek by mohla zvrátit pouze vysoká a stabilní plodnost, ani výraznější migrace nebude sama schopna tyto trendy zvrátit. Více informací najdete na str. 34–35.

Na další tiskové konferenci „2012: Rok recese české ekonomiky“ analytička ČSÚ Drahomíra Dubská prezentovala výsledky vývoje české ekonomiky za posledních deset let a zejména v pokrizovém období. Obě tiskové konference měly velký mediální ohlas. Více na <http://bit.ly/164Euvg> (projekce), <http://bit.ly/1ebNi5C> (recese). ■

Statisticy v krajích oslovují zemědělce

Tazatelé krajských správ ČSÚ navštíví od 10. září do 15. listopadu přes dva tisíce menších zemědělských subjektů. Jde o součást Strukturálního šetření v zemědělství 2013 (FSS 2013),

teré ve všech státech Evropské unie zjišťuje údaje o zemědělských podnicích. Dalším, téměř deseti tisícům zemědělských subjektů, zasílají krajské správy ČSÚ formuláře k vyplnění do jejich datových schránek nebo poštou.

Pracovníci ČSÚ v krajích zajišťují výběr a proškolení tazatelů, informování starostů dotčených obcí, zodpovídání dotazů, urgency, ale i převedení zjištěných údajů do elektronické podoby, pokud nebyl využit přímo elektronický výkaz. Výsledky strukturálních šetření (poslední bylo v roce 2010) jsou k dispozici na internetových stránkách ČSÚ. Kromě plánování zemědělské politiky se získané údaje díky jednotné metodice také používají pro srovnání v rámci Evropské unie. Více na <http://bit.ly/1aXj4Gu>. ■

Světové setkání demografů

V jihokorejském Busanu se ve dnech 26.–31. srpna konal již 17. ročník Mezinárodní populační konference. Jedná se o největší celosvětové setkání demografů, které se koná jednou za čtyři roky.

Na akci se představilo více než 2 500 autorů a spoluautorů konferenčních příspěvků a posterů, nechyběli ani odborníci z České republiky.

Vysokému počtu účastníků odpovídal také velmi rozsáhlý program. Během šesti dnů se konalo přes tři stamatických vědeckých sekcí a pět bloků posterových prezentací. Nechyběly ani tréninkové workshopy a prezentace jednotlivých statistických a demografických pracovišť. ■



Vzniká příhraniční harmonizovaná databanka

Na Krajském úřadu v Českých Budějovicích se uskutečnila konference k přeshraničnímu projektu ERRAM CZ-AT. Jejím záměrem bylo seznámit účastníky s cíli projektu, představit rozpracované výstupy, zejména přípravu příhraniční harmonizované databanky. Při její tvorbě se využijí zkušenosti ze zpracování modelu rastrové územní analýzy Dolního Rakouska v síti čtverců 1x1 km. Jedním z důležitých partnerů projektu je ČSÚ, který v této čtvercové síti připravuje zpracování vybraných údajů ze Sčítání lidu, domů a bytů 2011. Jan Honner z odboru informačních služeb sdělil, že první výsledky budou k dispozici ještě letos. V České republice jsou do Operačního programu Evropská územní spolupráce Rakousko – Česká republika zapojeny kraje Jihočeský a Jihomoravský, na rakouské straně spolková země Dolní Rakousko. Více na <http://bit.ly/19HgaT3>. ■

Stážisté mezi statistiky

V prvních prázdninových týdnech absolvovali stáž na Krajské správě Českého statistického úřadu v Ústí nad Labem studenti z tamější Přírodovědecké fakulty Univerzity Jana Evangelisty Purkyně (UJEP). Tím došlo k završení úspěšného druhého ročníku studentských stáží, které vznikly v rámci projektu NetRegio Výzkumného centra konkurenceschopného a udržitelného rozvoje regionů (VYCERRO). Letos se v období od března do července uskutečnily celkem čtyři stáže. Účastnili se jich studenti z katedry geografie Přírodovědecké fakulty UJEP a katedry regionálního a lokálního rozvoje Fakulty sociálně ekonomické UJEP. Zatímco



vloni absolvovalo odbornou stáž pouze sedm studentů, letos jich bylo již třináct. Hlavním cílem studentských stáží je prohloubit vazby mezi výzkumnými centry regionálního rozvoje a posílit síť vztahů mezi prostředím výzkumů inovativních konceptů rozvoje územních jednotek. ČSÚ je jedním z partnerů projektu. ■

Studenty statistika zaujala

Koncem června navštívili Krajskou správu ČSÚ v Hradci Králové studenti 3. ročníku Střední školy služeb, obchodu a gastronomie z Hradce Králové. Věra Varmužová, vedoucí oddělení informačních služeb a správy registrů, jim vysvětlila postavení a úlohu úřadu v systému státní správy a ukázala výstupy a zdroje dat a informací, které poskytuje internetový portál ČSÚ a které mohou využívat jak při svém studiu, tak i v budoucí praxi. Seznámila je s publikační činností úřadu, s plakáty z Minisčítání 2012 a nakonec prověřila jejich znalosti o Královéhradeckém kraji kvízem. Prostor na své otázky dostali i studenti a jejich vyučující Jaroslava Bujárková. Nejvíce dotazů padlo na údaje o volbách, metodiku jejich zpracování a nakonec i na vyhledávání výsledků na portálu www.volby.cz. Zájímali se také o informace o sňatcích z demografické statistiky. Někteří projevíli ochotu účastnit se statistického zjišťování pro statistiku rodinných účtů. ■

Setkání odborníků

V polovině srpna se na půdě Okresní hospodářské komory v Mostě uskutečnil již třetí a zároveň poslední workshop odborníků v rámci projektu Česko-saský příhraniční hospodářský prostor – nové výzvy. Jeho cílem je poskytnout tvůrcům regionálních politik, obcím, ale i širší veřejnosti pravidelné a přehledné informace o hospodářské situaci v české i saské části Euroregionu Krušnohoří a přispět tak k podpoře podnikání na obou stranách hranic. Jednání se zúčastnili i zástupci Českého statistického úřadu – Radek Matějka, ředitel odboru statistiky průmyslu, stavebnictví a energetiky a Monika Rau-

šerová, vedoucí oddělení informačních služeb a správy registrů Krajské správy ČSÚ v Ústí nad Labem. ■

Volby do zastupitelstev

Dne 20. července 2013 se uskutečnily nové volby do zastupitelstev celkem dvanácti obcí. Jednalo se vesměs o obce s jedním volebním okrskem z krajů Středočeského, Plzeňského, Karlovarského, Ústeckého, Královéhradeckého a Jihomoravského. Volby se zde konaly převážně z důvodu rozpadu dosavadního zastupitelstva nebo snížení počtu jeho členů pod zákonem stanovenou hranicí (minimální je pět osob).

Průběh i výsledky voleb včetně kandidátních listin byly zveřejněny již 21. července na www.volby.cz. ■

O zemědělství, lesnictví a životním prostředí



Na začátku léta se sešli zástupci oddělení informačních služeb krajských správ ČSÚ Ústí nad Labem a České Budějovice s pracovníky z odboru statistiky zemědělství, lesnictví a životního prostředí. Jednalo se již o páté pracovní setkání, které se tentokrát uskutečnilo na KS ČSÚ v Ústí nad Labem, která zodpovídá za data v oblasti životního prostředí, zatímco v Českých Budějovicích mají na starost oblast zemědělství a lesnictví. Hlavním bodem jednání byly regionální výstupy v letošním roce a v následujících letech. Statisticy diskutovali o přípravě strukturálního šetření v zemědělství (FSS 2013), které se uskuteční letos na podzim. První souhrnné výsledky budou zveřejněny na veletrhu Země živitelka v létě 2014, který se každým rokem koná v Českých Budějovicích. ■

ČSÚ na Světovém statistickém kongresu

Mezinárodní statistický institut (ISI) uspořádal na konci srpna již 59. ročník Světového statistického kongresu. Statisticy se tentokrát setkali v čínském Hongkongu.

Egor Sidorov, ředitel odboru Kancelář předsedkyně

Kongresu se v letních dnech 25.–30. srpna zúčastnilo více než dva tisíce představitelů mezinárodních i národních statistických úřadů, organizací, vědeckých a vzdělávacích institucí z celého světa. Odborný program kongresu byl členěn na sekce s pozvanými přednáškami, sekce zaměřené na speciální témata a posterové prezentace.

Předsedkyně ČSÚ Iva Ritschelová organizovala a předsedala sekci pozvaných přednášek zaměřených na problematiku kvality oficiální statistiky. Sponzorem této sekce byla Mezinárodní asociace pro oficiální statistiku (IAOS), ve které působí řada statistiků a statistických institucí na národní i mezinárodní úrovni.

Vystoupení českých statistiků

Velkou pozornost vyvolal příspěvek Edvarda Outraty, emeritního předsedy ČSÚ a současně člena Evropské poradní komise pro dohled nad statistikou (ESGAB), zaměřený na problematiku vlivu struktury a podoby rozhodovacích procesů na kvalitu oficiální statistiky. Edvard Outrata během své prezentace konstatoval, že v současné době je nezávislost statistických úřadů ohrožena tím, že rozhodovací procesy začínají být často nahrazovány tzv. automatismy. Zde lze spatřovat veliké riziko, neboť cílem lobbingu přestává být rozhodovací proces sám o sobě, resp. za něj zodpovědní političtí aktéři, a namísto toho se jím stávají dodavatelé dat, tedy zejména statistické úřady. Edvard Outrata upozornil, že tomuto se musí společnost ubránit, aby nenastala



Emeritní předseda ČSÚ Edvard Outrata (uprostřed) vystoupil na kongresu s příspěvkem zaměřeným na problematiku vlivu struktury a podoby rozhodovacích procesů na kvalitu oficiální statistiky.

doba, kdy se místo politického rozhodování na základě dat dostaneme do situace jejich politického ovlivňování.

„Prezentace pana Outraty vyvolala živou debatu. Je zřejmé, že v současné informační společnosti se řada národních statistických institucí potýká s obdobnými výzvami a problémy“, uvedla Iva Ritschelová.

Ostatní prezentace sekce byly zaměřeny na nejrůznější aspekty zajišťování kvality oficiální statistiky jak v obecné rovině, tak z hlediska stále aktivněji diskutované problematiky využití administrativních zdrojů dat. Příspěvek „Policista a statistik – kvalita základních dat v oficiální statistice“ Antona Färnströma z Rady pro prevenci kriminality ve Švédsku získal druhé místo v kategorii mladých statistiků v celosvětové soutěži pořádané IAOS. Diskutujícím byla Ineke Stoop, představitelka Nizozemského ústavu sociálních studií.

Kongres trval celkem pět dnů a zahrnoval více než dvě stovky sekcí a řadu doprovodných aktivit. „Organizátorům se velmi dobře poda-

řilo propojit sekce teoretické povahy s praktickými tématy, z nichž celou řadu řešíme i u nás,“ shrnula Iva Ritschelová po návratu. „Kromě jiného mě velmi zaujala např. debata ke statistice zahraničního obchodu, která se v dnešním globalizujícím se světě potýká s celou řadou metodických výzev. Znovu jsem se ujistila, že Český statistický úřad skutečně patří mezi přední úřady, které se podílejí na rozvoji a aplikaci inovativních postupů v této oblasti,“ dodala.

Příští jubilejní 60. ročník světového kongresu bude organizován v roce 2015 v brazilském Rio de Janeiru. ■



Podrobnější informace jsou k dispozici na www.isi2013.hk.

Dva odlišné pohledy

MÍRA NEZAMĚŠTNANOSTI
MLADÝCH V EU27**22,8 %**

Tolik činila v roce 2012 míra nezaměstnanosti mladých (vztaženo k celkové pracovní síle) v EU27. Největší byla v Řecku (55,3 %) a ve Španělsku (53,2 %), nejmenší pak v Německu (8,1 %) a v Rakousku (8,7 %).

V roce 2012 žilo v EU27 celkem 57,0 mil. osob ve věku 15–24 let. Z této věkové kategorie tvořily zaměstnané osoby 18,8 mil., nezaměstnané 5,5 mil. a nejvíc, 32,7 mil., jich bylo ekonomicky neaktivních.

Ze zprávy Eurostatu vyplynulo, že vysoký podíl ekonomicky neaktivních osob je dán jejich účastí v nejrůznějších vzdělávacích programech. To také vysvětluje rozdíl mezi dvěma různými indikátory o nezaměstnanosti mladých, které bývají často chybně interpretovány. Na jedné straně je častěji zmiňována míra nezaměstnanosti mladých ve věku 15–24 let, která se počítá jako podíl nezaměstnaných v příslušné věkové kategorii na pracovní síle ve stejném věku (pracovní sílu tvoří pouze osoby zaměstnané a nezaměstnané). Na druhé straně je to podíl nezaměstnaných ve věku 15–24 let na celkovém počtu osob ve věku 15–24 let. Rozdíly mezi oběma indikátory jsou značné. V EU27 v roce 2012 byla podle prvního indikátoru míra nezaměstnanosti mladých 22,8 %, podle druhého 9,7 %. Ještě větší rozdíl mezi

PODÍL NEZAMĚŠTNANÝCH
VE VĚKU 15–24 LET**9,7 %**

Tolik byl v EU27 podíl nezaměstnaných na celkovém počtu osob v tomto věku. Největší podíl nezaměstnaných ve věku 15–24 let byl ve Španělsku (20,6 %) a v Řecku (16,1 %), nejmenší byl v Německu (4,1 %) a Lucembursku (5,0 %).

indikátory o nezaměstnanosti mladých byl v Řecku, které je na úplném konci pomyslného žebříčku zemí EU – nezaměstnanost zde dosahovala 55,3 %, resp. 16,1 %. Stejná čísla za Českou republiku pak byla 19,5 %, resp. 6,1 %.

Vzdělání a riziko chudoby

V roce 2011 bylo v EU27 ohroženo rizikem chudoby 24,2 % osob s nízkým stupněm vzdělání ve věku 18 a více let. Vychází to z dat, která zveřejnil Eurostat. Osoby s rizikem chudoby jsou ty, které žijí v domácnostech, jejichž příjmy nejsou vyšší než 60 % národního mediánu po započtení sociálních transferů. Podstatně lépe na tom byly osoby se středním stupněm vzdělání. Rizikem chudoby z nich bylo ohroženo 14,0 %. U osob s vysokým stupněm vzdělání se riziko dotýkalo 7,3 %.

Mezi jednotlivými státy panovaly značné rozdíly. V případě nízkého stupně vzdělání se podíl osob s rizikem

RIZIKO CHUDOBY V EU27

16,0 %

Tolik osob starších 18 let bylo ohroženo rizikem chudoby v EU27. Nejmenší podíl měla Česká republika (8,6 %) a Nizozemsko (9,7 %), největší Bulharsko, Řecko a Chorvatsko (všechny 20,9 %).

chudoby pohyboval od 11,9 % (Nizozemsko) po 44,3 % (Bulharsko). U středního stupně vzdělání se podíl měnil od 7,7 % (Malta) po 20,8 % (Litva), u vysokého stupně vzdělání od 2,0 % (Rumunsko) po 10,0 % (Španělsko). Největší rozdíly v míře rizika chudoby mezi vysokým a nízkým stupněm vzdělání byly v Bulharsku (3,6 %, resp. 44,3 %) a v Chorvatsku (5,2 %, resp. 38,1 %). Naopak nejmenší rozdíly byly zaznamenány v Nizozemsku (6,4 %, resp. 11,9 %) a v Dánsku (9,4 %, resp. 17,0 %). ČR je zemí, kde míra rizika chudoby byla v roce 2011 nejnižší ze všech zemí EU. Chudobou zde bylo ohroženo 8,6 % obyvatel (podíly ohrožených pro nízký, střední a vysoký stupeň vzdělání byly 18,1 %, 8,1 % a 2,9 %).

Nejvíce cizinců
bylo vloni v Německu

V Evropské unii žilo v roce 2012 celkem 34,3 mil. cizinců. Jejich podíl na celkové populaci činil 6,8 %. Větší část cizinců pocházela ze zemí mimo EU (20,7 mil., tj. 4,1 % z celkové populace).

Z dat Eurostatu lze vyčíst, že nejvíce cizinců žilo v Německu (7,4 mil.), ve Španělsku (5,6 mil.), v Itálii a ve Spojeném království (oba státy shodně po 4,8 mil.) a také ve Francii (3,9 mil.). V těchto pěti zemích byly soustředěny tři čtvrtiny cizinců žijících v EU27.

Jiné pořadí států však bylo podle podílu cizinců na populaci příslušné země. Na první příčce se umístilo Lucembursko (43,8 %), za ním následovaly Kypr (20,0 %), Lotyšsko (16,3 %), Estonsko (15,7 %) a Španělsko (12,0 %). Vysoký podíl cizinců v Estonsku a Lotyšsku je dán tím, že v těchto zemích trvale žije početná menšina obyvatel bývalého Sovětského svazu, kteří nemají příslušné občanství. Lucembursko mělo také nejvyšší podíl cizinců z ostatních zemí EU (tvořili 37,9 % populace). Za ním následovaly Kypr (12,6 %) a Irsko (8,5 %).

Nejvyšší podíl cizinců ze zemí mimo EU měly Lotyšsko (16,0 %), Estonsko (14,6 %) a Kypr (7,4 %).

V České republice vloni žilo 423 tis. cizinců, což představovalo 4,0 % populace. Podíl cizinců ze zemí EU činil 1,4 % a z ostatních zemí 2,6 % z celkové populace.

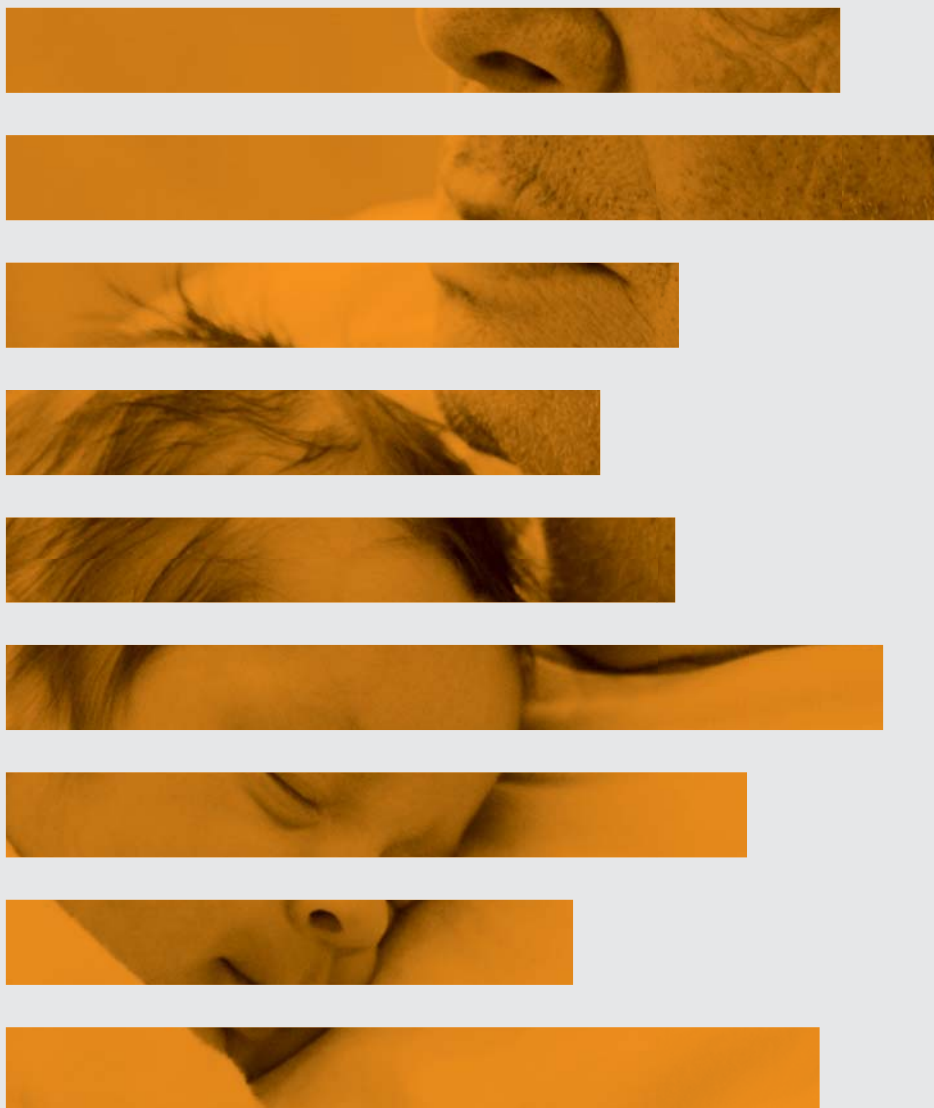
CIZINCI V EU27

2,7 %

Tolik činil v roce 2012 podíl cizinců z ostatních zemí Evropské unie na celkové populaci.

Největší byl v Lucembursku (37,9 %), na Kypru (12,6 %), nejmenší v Polsku a v Rumunsku (obě země po zaokrouhlení 0,0 %).

Podíl cizinců ze zemí mimo Evropskou unii byl na celkové populaci EU27 celkem 4,1 %; největší byl v Lotyšsku (16,0 %) a v Estonsku (14,6 %), nejmenší podíl měly Polsko a Rumunsko (0,1 %).



DEMOGRAFIE

č. 3

revue pro výzkum populačního vývoje

Jediný odborný recenzovaný demografický časopis v České republice. Vychází od roku 1959 a vydává jej Český statistický úřad. Vychází 4x ročně, od roku 2011 ve třech číslech česky a v jednom čísle anglicky. Cena jednoho výtisku je 58 Kč, roční předplatné včetně poštovného je 327 Kč. Časopis je zveřejňován na internetu v elektronické podobě v době vydání jeho tištěné verze.

Z obsahu č. 3 / 2013:

Články: Terezie Štyglerová: Populační vývoj v České republice v roce 2012 / Ladislav Rabušic – Beatrice Chromková Manea: Velikost rodiny – postoje, normy a realita



Děti se koupit nedají

Letos v létě publikoval Český statistický úřad projekci obyvatelstva do roku 2100. O úskalí populačních projekcí hovoří Zdeněk Pavlík, přední český demograf.

Alena Géblová, vedoucí redaktorka

Pane profesore, setkal jste se v minulosti s podobnou projekcí a jaký byl její společenský dopad?

Populační prognóza je jedním z nejdůležitějších výstupů demografie. Má široké praktické uplatnění při pohledu do budoucnosti jak ve veřejné správě, tak u soukromých podniků, například při plánování výstavby škol, bytů, infrastruktury apod.

Populační prognózy dělíme podle časových úseků na krátkodobé, střednědobé a dlouhodobé. Klesá jejich spolehlivost s jejich délkou a jak?

Poměrně spolehlivé jsou krátkodobé – do pěti let anebo ještě střednědobé – do 25 let, protože většina obyvatelstva, kterou prognózujeme, je již na světě a pouze stárne. Naopak při dlouhodobých prognózách odhadujeme děti narozené nejen současným matkám, které jsou již na světě. Kalkulujeme také, kolik se narodí dětí ještě nenarozeným dětem. A to se opakuje při každé další generaci. Proto o dlouhodobých prognózách hovoříme spíše jako o projekcích, které mají pouze orientační smysl, neboť se jedná více méně o extrapolaci současného stavu.

Proč se tedy dělá více variant?

Důležitý je výpočet prognóz přinejmenším ve třech variantách, neboť ten na míru jejich spolehlivosti upozorňuje. V případě České republiky je rozdíl v extrapolaci minimální a vysoké varianty tři miliony osob za 90 let, což je přibližně okolo 30 procent současného počtu obyvatelstva. Dlouhodobé prognózy jsou spolehlivější pouze pro početně velké populace, například pro kontinenty nebo celý svět, kde již nehraje žádnou úlohu migrace. Známý francouzský demograf Alfred Sauvy prognózoval v roce 1935, že ve Francii dojde za dalších padesát let k poklesu

z tehdejšího počtu 41 milionů osob, za předpokladu dalšího snižování úrovně plodnosti, na 29 milionů. To by bylo přibližně o 30 procent. To se nestalo. Po druhé světové válce Sauvy označil všechny demografické prognózy za demografické omyly. Jsou totiž příliš ovlivněny současnou situací. Mnohem větší dopad na budoucnost než početní velikost populace má její budoucí věková struktura.

Je vůbec možné tento prognózovaný vývoj nějak ovlivnit?

Rozhodování o tom, zda si žena pořídí dítě a kdy, je proces, který velkou měrou závisí na existujícím populačním klimatu jako součásti společenského vědomí. Populační klima je v moderní společnosti velmi proměnlivé a závisí na celé řadě faktorů, jako jsou např. rodinné tradice a zvyklosti, situace eko-

Prítom současná úroveň plodnosti je v těchto zemích velmi odlišná (pozn. red.: ve Francii v roce 2011 připadaly na jednu ženu dvě děti, v Německu 1,36). Populační klima má i svoji psychologickou stránku, například národní cítění – hrdost, ale to se většinou velmi obtížně vystihuje.

Kdy začalo obyvatelstvo stárnout a jaké to má důsledky?

Demografické stárnutí, na rozdíl od stárnutí individuálních osob, je zákonitým důsledkem změn, které probíhají v Evropě od 17. století. Označují se jako modernizace. Osobně dávám přednost označení „globální revoluce moderní doby“. Dochází časově i regionálně k diferencovanému rozvoji vědy a technologií, manufaktury a průmyslu, medicíny, lidských svobod, vzdělání, prosazení lidských

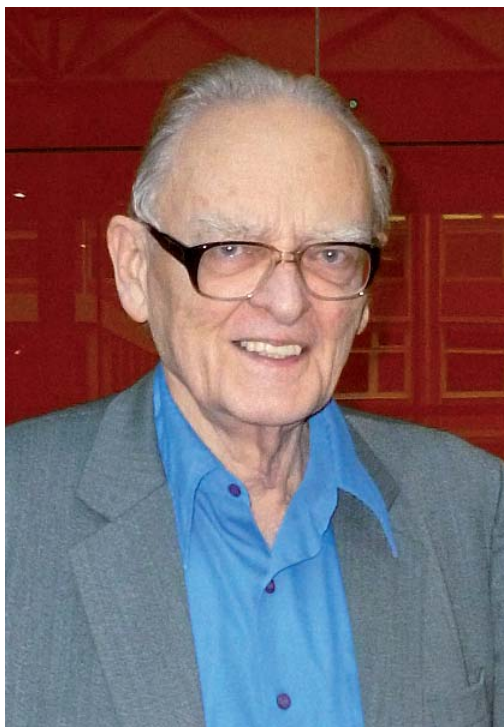
Populační prognóza je jedním z nejdůležitějších výstupů demografie. Má široké praktické uplatnění při pohledu do budoucnosti jak ve veřejné správě, tak u soukromých podniků.

nomická, například nezaměstnanost nebo neuspokojivé pracovní podmínky, situace bytová apod. Ty se projeví v plánovaném počtu dětí. K tomu pak přistupuje bezprostřední situace v rodině – rodinná pohoda, vztah s partnerem, možnosti prarodičů, anebo situace osobní, například zdravotní problémy. K nim pak můžeme přidat různá opatření populační politiky, jejichž účinnost je zpravidla velmi malá. Děti se nedají koupit. Tato opatření však plní sociální funkci a pomáhají částečně materiálně vyrovnat situaci rodin bezdětných a rodin s různým počtem dětí. Je však zajímavé, že tato opatření se příliš neliší například v Německu a ve Francii.

práv, osvícenství a reformaci, sekularizaci, emancipaci žen neboli revolučním změnám ve všech procesech, kterých se zúčastňují lidé. Součástí těchto změn, a to velmi důležitou, jsou také zásadní změny v charakteru lidské reprodukce. Jejich extenzivní charakter se mění na intenzivní.

Co to konkrétně znamená?

Jestliže se před touto změnou hodně dětí rodilo, ale málo se jich dožívalo dospělosti, po jejím ukončení se málo dětí rodí a téměř všechny se dožívají dospělosti. Tuto změnu nazýváme „demografickou revolucí“. Jejím důsledkem je demografické stárnutí.



prof. Ing. Zdeněk Pavlík, DrSc.

Je předním českým demografem. Profesorem demografie je od roku 1990. Vysokoškolské vzdělání získal na fakultě statistiky Vysoké školy ekonomické v Praze v roce 1956. V letech 1956–1957 pracoval v Ústavu hygieny, poté v Ekonomickém ústavu ČSAV (1958–1963), kde obhájil kandidátskou disertační práci na téma „Obecné otázky reprodukce obyvatelstva“. V roce 1963 byl na studijním pobytu v Národním ústavu pro demografická studia v Paříži (INED) a od začátku roku 1964 pracuje na Přírodovědecké fakultě UK, kde se v roce 1968 habilitoval prací „Demografie Afriky“. V letech 1968–1971 pracoval v Demografickém oddělení OSN v New Yorku. Koncem 80. let zastával funkci místopředsedy Evropské asociace pro demografická studia. V letech 1990–1997 působil jako vedoucí katedry demografie a geodemografie, kterou na Přírodovědecké fakultě UK založil. V období 2004–2007 byl děkanem sociálně-ekonomické fakulty Univerzity J. E. Purkyně v Ústí nad Labem. Od roku 2007 spolupracuje s CEVRO Institutem a s VŠE v Praze. Je autorem a editorem mnoha odborných demografických publikací. Některé z nich vyšly v angličtině, francouzštině a polštině.

Jde o univerzální proces, který začal koncem 18. století ve Francii, rozšířil se postupně v Evropě a v zemích s původně evropským obyvatelstvem a po druhé světové válce probíhá v rozvojových zemích. V tomto století bude ukončen a s ním také současný početní růst obyvatelstva světa, který je dosud v rozvojových zemích značný.

Čím se proces demografického stárnutí vyznačuje?

Tento proces je dobře patrný na změnách věkové struktury. Jestliže v některých, zejména afrických zemích, tvoří v současnosti podíl osob starších 65 let pouhé tři procenta, v České republice je to 16 procent a v některých zemích již přesáhl 20 procent. Podle střední projekce ČSÚ by v roce 2101 dosáhl 32 procent, tedy dvojnásobku současného stavu za 90 let.

Jaké mohou být společenské a ekonomické důsledky takového vývoje?

Velké, avšak bude k nim docházet postupně. Je tedy možné, a v jistém smyslu i nutné, se na ně připravovat. Již v současnosti je řada problémů s poskytováním možnosti uplatnění starších lidí ve společnosti, kteří by se rádi a dobrovolně pracovního procesu zúčastňovali. Také sociální a nemoženská péče o starší občany trpí značnými nedostatky, a zejména finančním zabezpečením. Tedy můžeme konstatovat, že naše společnost není dosud připravena na zvyšující se počet seniorů.

Jaký je vůbec vztah mezi statistikou a demografií?

Velmi úzký, daný jejich společným vznikem v polovině 17. století. Tehdy se John Graunt, který na základě demografických dat – údajů o zemřelých, jež zkoumal jako hromadný jev, stal zároveň spoluzakladatelem statistiky.

V čem jsou obě disciplíny rozdílné?

Liší se svým obsahem. Zatímco demografie má samostatný předmět, kterým je studium reprodukce – obnovy lidských populací, statistika je formální disciplínou, použitelnou jako metoda zkoumání prakticky ve všech ostatních empirických oborech. Zároveň zůstává hlavní metodou demografie, což někdy vede k nesprávnému ztotožňování demografie a demografické statistiky.

Kde se, podle vašeho názoru, dnes mohou uplatnit demografové?

Uplatnění demografů je velmi široké, neboť se zabývají procesem, který je z hlediska přežití lidí základním. Kdyby přestala obnova lidí, skončil by lidský rod na zemi vůbec. Podmíněnosti lidské reprodukce jsou velmi široké, biologické, sociální nebo geografické, a tak při jejich studiu demografie spolupracuje s antropologií, sociologií, geografii, etnologií, ekonomii, psychologii a jinými obory. V různých zemích je při výuce s některými z těchto oborů přímo spojena. Nikoli náhodou byla v České republice v počátcích spojena demografie s antropologií. Později, od 50. let minulého století, také s geografii. V praxi se využívá poznatků demografů na všech stupních veřejné správy a například také v lékařství. ■

PRŮMYSL

-2,8 %

V červenci 2013 průmyslová produkce po očištění od vlivu počtu pracovních dní meziročně klesla o 2,8 %. Bez očištění vzrostla o 2,1 %, za to ovšem mohou celé dva pracovní dny navíc. Pozitivní je mírný meziměsíční růst produkce, a to o 0,4 %.

MALOOBCHOD

-0,7 %

Tržby v maloobchodě v červenci meziročně vzrostly o 1,4 %, přičemž nejvíce byly ovlivněny růstem prodeje zboží přes internet a potravin v nespécializovaných prodejnách. Po očištění o vliv rozdílného počtu pracovních dní však klesly o 0,7 %.

STAVEBNICTVÍ

-2,7 %

Stavební produkce v červenci 2013 vzrostla meziročně o 0,2 %, po očištění od vlivu počtu pracovních dní se snížila o 2,7 %. Produkce v pozemním stavitelství meziročně vzrostla o 2,7 %, produkce inženýrského stavitelství se snížila o 5,5 %.

CESTOVNÍ RUCH

-0,2 %

Podle předběžných dat ubytovací statistiky strávili hosté v hotelech v červenci 2013 o 0,2 % méně nocí než ve stejném období 2012. Ubytovací statistika ve všech hromadných zařízeních za celé 2. čtvrtletí 2013 vykázala pokles počtu nocí o 4,0 % a příjezdů o 1,3 %.

SLUŽBY

-3,2 %

Tržby za služby ve stálých cenách v červenci 2013 meziročně stagnovaly. Po očištění o vliv pracovních dní (letos bylo o dva pracovní dny více) byl zaznamenán pokles o 3,2 %.

Turistický ruch mírně roste

Roman Mikula, oddělení statistiky cestovního ruchu

Ubytovací statistika v EU vykázala v 1. čtvrtletí 2013 pouze mírný nárůst o 0,2 %.

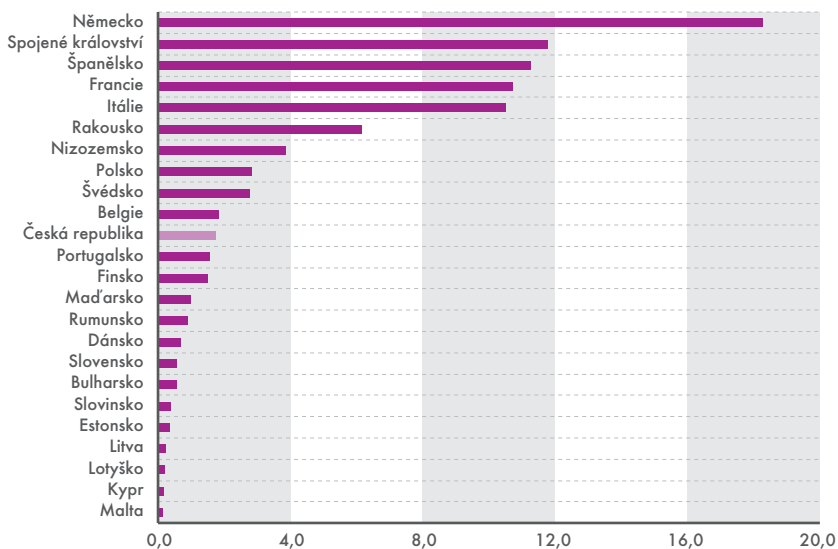
V prvních třech měsících tohoto roku strávili hosté v hromadných ubytovacích zařízeních zemí Evropské unie (bez údajů za Irsko, Řecko a Lucembursko) více než 2,2 mld. nocí. Počet přenocování v celé EU zůstal více méně na stejné úrovni jako vloni (růst o 0,2 %). Vývoj v jednotlivých členských státech byl však velmi rozdílný. Téměř polovina států zaznamenala nárůst. Na Slovensku a v Bulharsku se počet přenocování zvýšil dokonce o více než 10 %. Také Spojené království a Německo meziročně vykázaly vyšší počet přenocování o 9,4 %, resp. o 3,1 %. Česká republika s růstem o 0,8 % byla na konci výčtu zemí s meziročním nárůstem přenocování.

Naopak státům kolem Středozemního moře, ale také tradičním zemím pro zimní dovolenou na horách, se v prvním čtvrtletí letošního roku příliš nedařilo. Největší pokles zaznamenal Kypr (o 13,9 %), který byl následován Maltou, kde se meziročně počet pře-

nocování snížil o 11,9 %. Dvouciferný pokles hlásila také Itálie. Nižší počet přenocování zaznamenalo i Portugalsko (-9,7 %), Rakousko (-6,8 %) a Francie (-1,7 %). Meziroční výsledek ve Španělsku (-0,1 %) lze označit za stagnaci.

Nejaktuálnější údaje o návštěvnosti jednotlivých zemí EU se vztahují k měsíci květnu letošního roku, a zatím nejsou kompletní, chybí například Spojené království, Itálie, Řecko či Kypr. Meziroční růst počtu přenocování vykázala většina zemí, za které jsou data k dispozici. Počty přenocování se zvýšily ve Francii (+6,3 %), Německu (+2,7 %), Španělsku (+3,6 %) či Nizozemsku (+17,6 %). Důležité pro celkový vývoj EU budou výsledky ze Spojeného království a Itálie, které prozatím chybí.

V ČR již známe údaje ubytovací statistiky za 2. čtvrtletí. Do všech sledovaných hotelů, penzionů, kempů, ubytoven a jiných ubytovacích zařízení přijelo 3,5 mil. hostů a strávilo v nich celkem 9,4 mil. nocí. Meziročně tak počet nocí poklesl o 4,0 % a hostů přijelo o 1,3 % méně. Pokles zájmu hostů o ubytování tak nastal po deseti po sobě jdoucích čtvrtletích, kdy se ubytovací statistika stále zvyšovala. ■

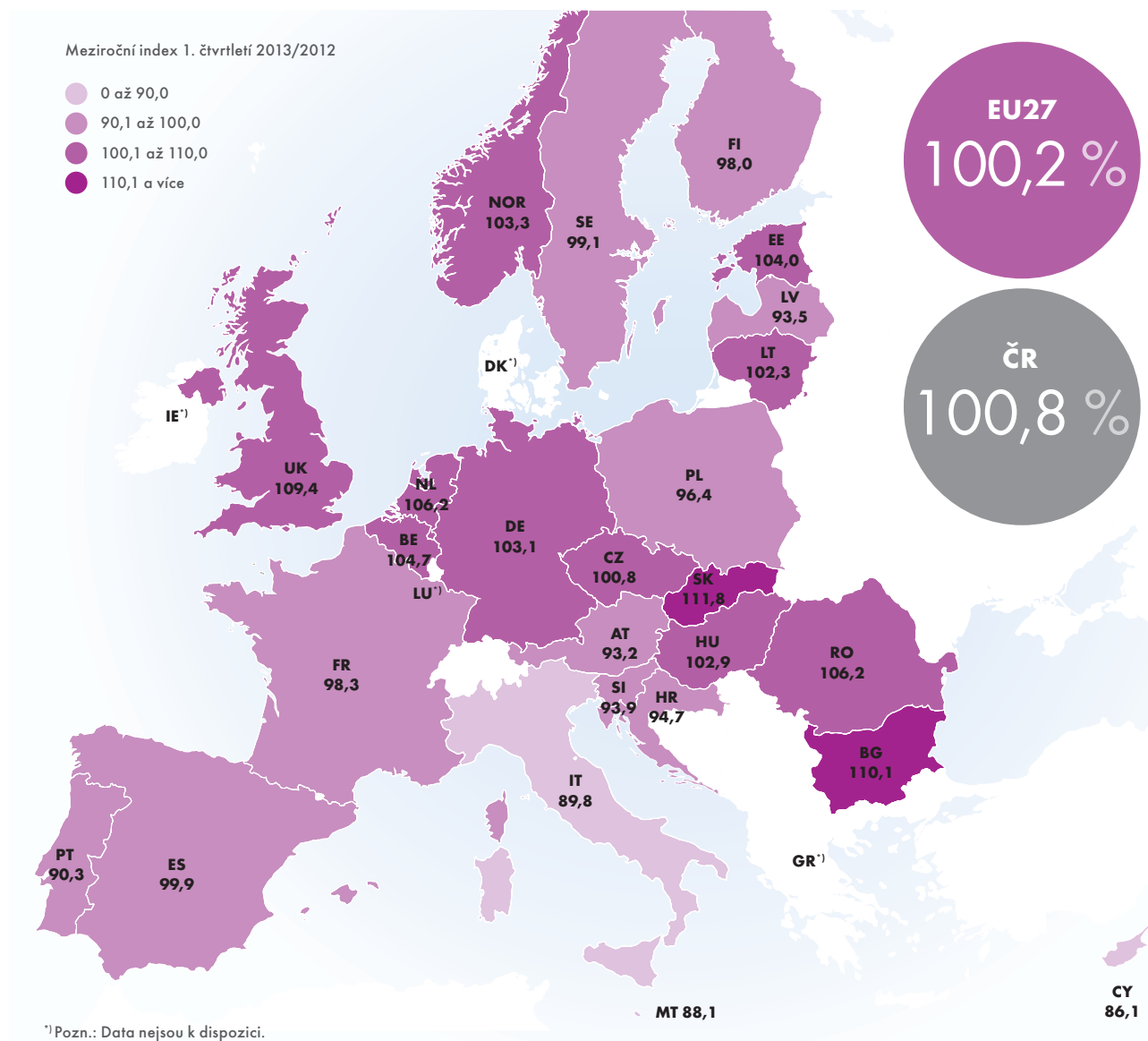
Podíly jednotlivých zemí na příjezdech hostů do EU27* za 1. čtvrtletí 2013 (v %)

* Pozn.: Bez údajů za Irsko, Řecko a Lucembursko.

Zdroj: Eurostat



Index počtu přenocování v ubytovacích zařízeních za 1. čtvrtletí 2013



Zdroj: Eurostat (k 27. 8. 2013)

KONJUNKTURÁLNÍ PRŮZKUM V ČR

+1,4 bodu

V České republice byl v srpnu 2013 **souhrnný indikátor důvěry** (indikátor ekonomického sentimentu), zejména vlivem zlepšení ve vybraných odvětvích služeb a mezi spotřebiteli, vyšší o 1,4 bodu. Meziročně je také vyšší.

KONJUNKTURÁLNÍ PRŮZKUM V EU27

+2,4 bodu

Souhrnný indikátor důvěry v zemích EU27 byl v červenci 2013 meziměsíčně vyšší o 2,4 bodu vlivem zvýšení důvěry ve všech sektorech ekonomiky s výjimkou odvětví stavebnictví.

KONJUNKTURÁLNÍ PRŮZKUM V ČR

+3,0 bodu

V srpnu 2013 byl **indikátor důvěry ve vybraných odvětvích služeb** (včetně bankovního sektoru) v České republice meziměsíčně vyšší o 3,0 bodu. V meziročním srovnání je ale nižší.

PLATEBNÍ BILANCE

Zboží 
Služby 

Saldo běžného účtu platební bilance se v ČR v červnu 2013 meziročně zlepšilo, přestože skončilo záporným schodkem ve výši 3,2 mld. Kč (zlepšení o 7,8 mld. Kč). Pozitivní vliv měl především výsledek obchodu se zbožím (+5,2 mld. Kč), zatímco saldo služeb zůstalo téměř stejné. Pozitivně působilo saldo běžných převodů (+3,5 mld. Kč), zatímco výrazně negativní bilance výnosů (-26,8 mld. Kč) se o 0,9 mld. Kč zhoršila.

SPOTŘEBITELSKÁ INFLACE

+1,3 %

Spotřebitelské ceny v ČR klesly v srpnu oproti červenci o 0,2 %. Tento pokles ovlivnilo zejména snížení cen v oddíle potraviny a nealkoholické nápoje. Meziroční růst spotřebitelských cen zpomalil v srpnu na 1,3 % z 1,4 % v červenci.

NEZAMĚŠTNANOST

6,9 %

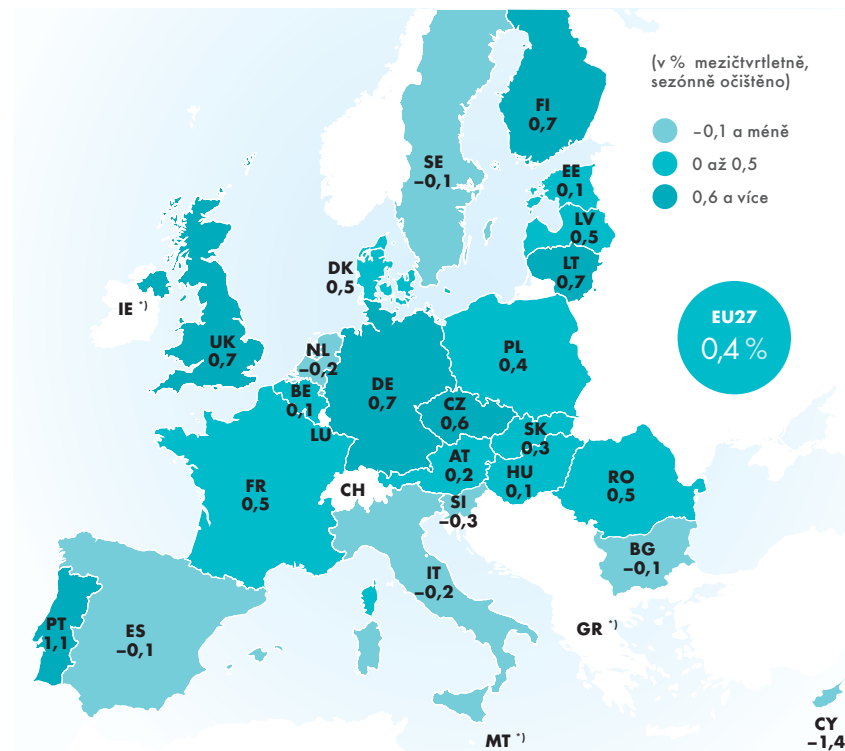
Obecná míra nezaměstnanosti, očištěná od sezónních vlivů, se v ČR v červenci 2013 snížila ve srovnání se stejným obdobím předchozího roku o 0,1 p. b. a dosáhla 6,9 %. Meziměsíčně se zvýšila o 0,1 p. b.

HRUBÝ DOMÁCÍ PRODUKT

-1,3 %

Hrubý domácí produkt očištěný o cenové, sezónní a kalendářní vlivy klesl v ČR ve 2. čtvrtletí 2013 podle předběžného odhadu meziročně o 1,3 %, ve srovnání s předchozím čtvrtletím však byl o 0,6 % vyšší.

Hrubý domácí produkt v EU27: 2. čtvrtletí 2013



¹⁾ Pozn.: Chybí údaje za Maltu, Řecko a Irsko.

Zdroj: Eurostat (k 30. 8. 2013)

Evropská ekonomika konečně ožila

Marek Rojíček, ředitel sekce makroekonomických statistik

Ve 2. čtvrtletí 2013 se v Evropské unii obnovil mezičtvrtletní růst hrubého domácího produktu.

Po několika mezičtvrtletních poklesech v řadě vzrostl ve 2. čtvrtletí 2013 HDP v zemích EU o 0,4 % a v eu-rozorně o 0,3 %.

V porovnání se stejným obdobím předchozího roku se pokles evropské ekonomiky zastavil, v zemích platících eurem se zmírnil na -0,5 %. Vyšší dynamiky ve srovnání s 1. čtvrtletím dosáhly Spojené státy (+0,6 %) a Japonsko (+0,6 %).

Nízká srovnávací základna pomohla

Česká ekonomika na základě zpřesněného odhadu vzrostla mezičtvrtletně o 0,6 % zejména díky mimořádně nízké srovnávací základně. Meziročně klesla o 1,3 %. Na výdajové straně měla pozitivní vliv zahraniční poptávka, která se v důsledku obnovené konjunktury zejména v Německu opět zvýšila a zajistila předstih růstu vývozu před dovozem. Naopak výdaje na konečnou spotřebu byly ve srovnání s předchozím čtvrtletím o 0,5 % nižší, k čemuž přispěl pokles výdajů jak domácností, tak vládního sektoru. Mírný pokles zaznamenala také tvorba hrubého kapitálu.

18

**Kultura na krizi
doplatila**

ČSÚ prezentuje
hospodářské výsledky
kulturních aktivit za
rok 2011.

20

**Rozhlas a televize
v ČR**

Vývoj rozhlasového
a televizního vysílání
v letech 2001–2011.

22

**Nejvíce navštěvovaný
byl Pražský hrad**

Fakta, která vyplynula
ze statistik Národního
informačního
a poradenského
střediska pro kulturu.

KULTURA

Kultura na krizi doplatila

Pokles ekonomiky zasáhnul kulturu možná více než ostatní odvětví. Dokazují to hospodářské výsledky kulturních aktivit za rok 2011, které letos v podobě satelitního kulturního účtu ČR publikoval Český statistický úřad.

Jaroslav Novák, vedoucí oddělení statistiky vzdělávání, zdravotnictví, kultury a sociálního zabezpečení

Kultura představuje složitou oblast činností jak z pohledu uměleckého, tak i technického a ekonomického. To se odráží ve značně diferencovaných výsledcích kulturních oborů i poskytovatelů služeb. Ukazuje se, že bez veřejné finanční podpory se neobejdou dokonce ani kulturní aktivity, které jsou orientované na publikum a návštěvnost. Výdaje spotřebitelů za kulturu totiž nefigurují na nejvyšších příčkách z pohledu stupně jejich nezbytnosti.

Finanční zdroje poklesly

V porovnání s rokem 2010 klesly v roce 2011 celkové zdroje, tj. veškeré příjmy institucí s převážně kulturními aktivitami, včetně investičních dotací, přírůstků stavu úvěrů a půjček, darů apod., téměř o 12 % (viz tabulka).

Nejvíce se snížily zdroje, které plynou z podnikové sféry (–13 %) a z domácností (–10 %), naopak nejméně klesly z veřejných rozpočtů (–4,3 %). Mírně vzrostly provozní výdaje



Podle odhadů ČSÚ pracovalo v roce 2011 za nižší než celostátní průměrnou mzdou (23 627 Kč) zhruba 64 % zaměstnanců v kultuře.

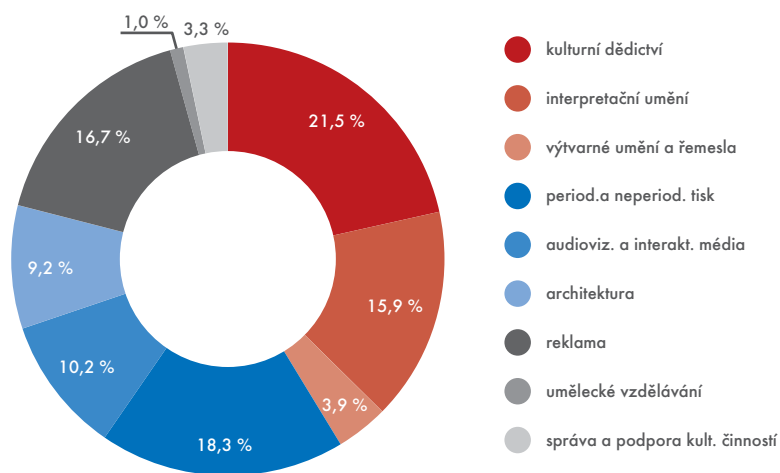
(+1,8 %), a naopak se výrazně snížily investiční výdaje (–24 %). Podíl veřejných výdajů na kulturu se na celkových konsolidovaných výdajích veřejných rozpočtů snížil z 2,26 % (v roce 2010) na 2,17 %, přičemž nejvíce prostředků bylo věnováno z obecních a městských rozpočtů (18,2 mld. Kč,

z toho více než 27 % na investice), dále z rozpočtů na regionální úrovni 8,3 mld. Kč (z toho 8,4 % na investice) a ze státního rozpočtu včetně Státního fondu kultury ČR a Státního fondu ČR pro podporu a rozvoj české kinematografie 8,2 mld. Kč (z toho 23 % na investice).

CO KULTURA ZAHRNÚJE

- Živá originální umělecká tvorba: výtvarné a interpretační umění, umělecká řemesla, design, architektura, reklama.
- Kulturní dědictví: hrady, zámky, archeologická naleziště, muzea a galerie, archivy, knihovny.
- Kulturní média: film a video, televize, rozhlas, tisk atd.
- Správní (režijní) a podpůrné aktivity včetně ochrany autorských práv a uměleckého vzdělávání.
- Maloobchodní aktivity: známky, mince, starožitnosti, knihy, tiskoviny, hudební nahrávky a videozáznamy.

Struktura zaměstnanosti podle jednotlivých oblastí kultury, 2011



Zdroj: ČSÚ

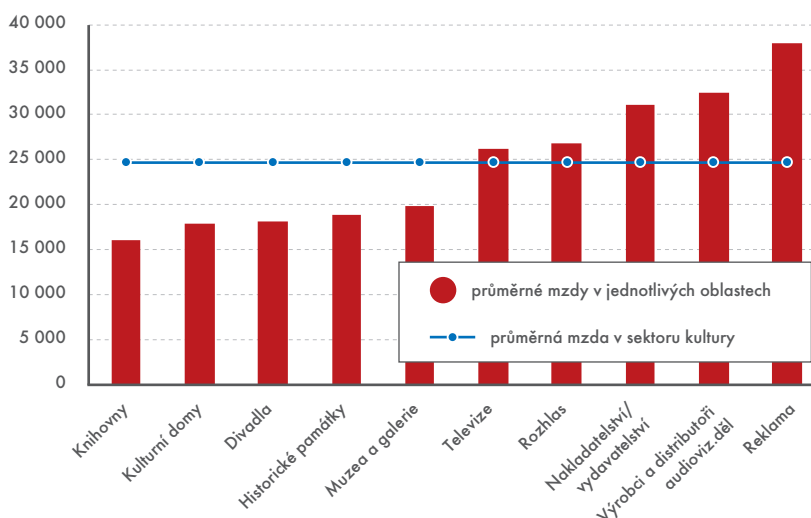
Co se týče rozdělení veřejných prostředků do jednotlivých oblastí kultury, více než 27 % jich bylo použito v kulturním dědictví, 18,5 % v uměleckém vzdělávání, přes 14 % v interpretačním umění a nad 11 % v oblasti státní správy kultury. Naopak finanční zdroje, které pocházely z domácností a z podnikové sféry směřovaly zejména do tržně orientovaných oblastí médií (kino, rozhlas, televize, audiovizí, knihy a tisk), reklamy a architektury.

Odlíšné ekonomické modely

Ze samotné podstaty uměleckých aktivit vyplývá, že jejich výsledky lze jen obtížně zařadit mezi ostatní běžně reprodovatelé služby a zboží. Také činnost některých kulturních institucí, zejména v oblasti veřejných služeb, se primárně neřídí finančními kritérii a není plně založena na komerční bázi. Nedokonalé či zcela chybějící reakce na tržní podněty – ať už z důvodu obtížného ocenění kulturních statků, či poskytování služeb široké veřejnosti – vedou k omezení v tvorbě zdrojů, které je nutné nahrazovat dotacemi z veřejných prostředků, dary apod. V kultuře se tak profilují dvě zcela rozdílné sféry, a to jak z pohledu obsahu prováděných aktivit, tak i způsobu hospodaření a dosažených ekonomických výsledků.

Do prvé z nich můžeme zařadit kulturní činnosti, které jsou určeny pro publikum v daném místě a čase (kulturní dědictví, interpretační umění, část výtvarného umění) a také správu a podpůrné činnosti v kultuře, jež zajišťují zejména neziskové instituce. Do druhé patří oblasti audiovizí, nakladatelství, reklamní a architektonické činnosti a design (tj. oblasti označované někdy za kulturní a kreativní průmysly).

Průměrné mzdy v sektoru kultury v roce 2011 (v Kč)



Zdroj: ČSÚ

Zatímco celkový stupeň soběstačnosti (tj. relace mezi tržbami za vlastní výkony a celkovými výdaji) v roce 2011 dosáhl 89,1 %, v kulturním dědictví to bylo jen 21,6 % a v interpretačním umění 34,4 %. Naopak v oblasti tisku, architektury a reklamy překročil úroveň 100 %.

Porovnáme-li výsledky podle jednotlivých sektorů kultury, zjistíme, že nejnižší byly v oblasti tradičního umění na úrovni 41 %. Mnohem příznivější byly v kulturních průmyslech (film a video, televize, rozhlas, videohry, knihy a tisk), kde dosáhly 93 % a vůbec nejlepší, ve výši 99 %, byly v tzv. kreativních průmyslech (design, reklama, architektura).

Podobně diferencované jsou i další ekonomické výsledky: úroveň ziskovosti (ztrátovosti), produktivita, průměrná mzda či investice.

V roce 2011 činila průměrná mzda v kultuře 24 704 Kč (tj. o 1 077 Kč či 4,6 % více než celostátní průměr). Mzdy se v jednotlivých kulturních oblastech pohybují od zhruba 16 tis. Kč (v knihovnách) až po necelých 38 tis. Kč

(reklamě). Zatímco v sektoru kultury dosáhla průměrná mzda pouhých 17 635 Kč, v kulturních průmyslech (v médiích) to bylo 26 801 Kč a v kreativních průmyslech až 33 489 Kč (viz graf). Podle odhadů za nižší než celostátní průměrnou mzdu (23 627 Kč) pracovalo zhruba 64 % zaměstnanců.

Rozdílné ekonomické podmínky našly odraz v investiční aktivitě. Při průměrné intenzitě investic v přepočtu 140 tis. Kč na jednoho zaměstnance činily v oborech tradičního umění jen 62 tis. Kč, v průmyslech kreativních 158 tis. Kč a v kulturních až 196 tis. Kč. Nejvyšších hodnot bylo dosaženo v oborech audiovideo, designu a reklamy. Nadprůměrná investiční činnost (krytá z podstatné části dotacemi) souvisela s péčí o historické památky. ■

MAKROEKONOMICKÉ UKAZATELE KULTURY V ROCE 2011

- Produkce klesla o 6,5 % (na 216,2 mld. Kč) a hrubá přidaná hodnota o 2,5 % (na necelých 84 mld. Kč).
- Produktivita práce na zaměstnance (propočtená z hrubé přidané hodnoty) činila v tradičním umění 621 tis. Kč, v kreativních oborech 1 044 tis. Kč a v médiích až 1 440 tis. Kč.

Zdroje financování kultury (v mil. Kč)

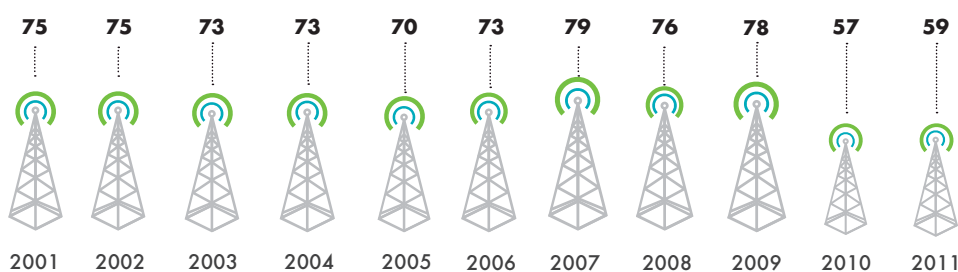
Zdroje	2010	2011	Index 2010=100
Celkem	269 268	237 224	88,1
z toho			
veřejné zdroje	36 283	34 739	95,7
domácnosti	45 191	40 773	90,2
podniky	179 527	156 415	87,1

Zdroj: propočet z údajů MF a ČSÚ

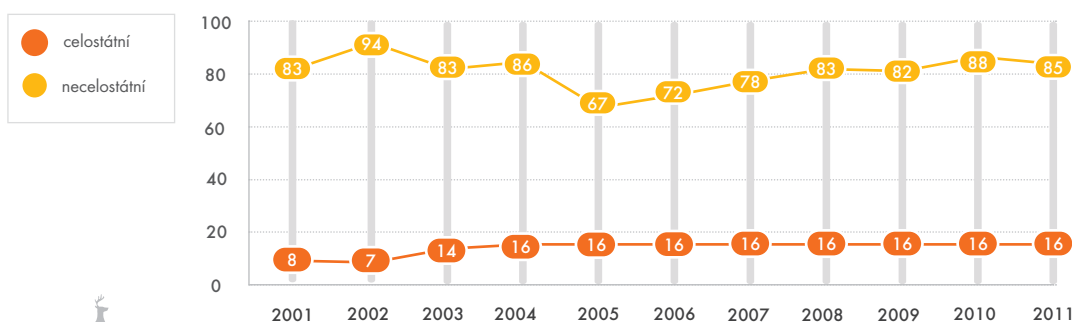
Rozhlas a televize v ČR

Uvedené grafy představují vývoj počtu provozovatelů vysílání rozhlasových a televizních stanic v České republice včetně rozdělení do základních sektorů vlastnictví. Infografika také ukazuje strukturu vysílacího času v uvedeném období.

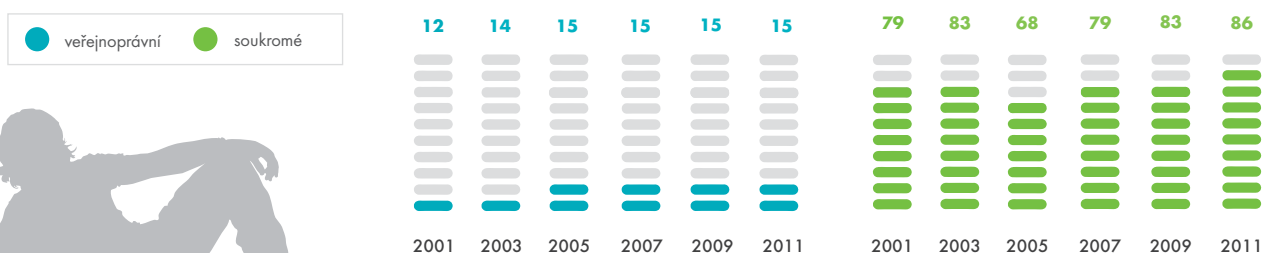
Počet provozovatelů rozhlasového vysílání v letech 2001–2011



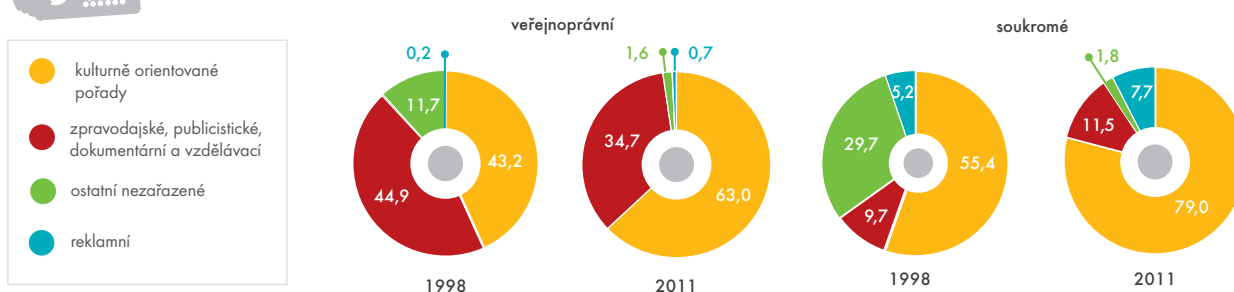
Počet rozhlasových stanic s celostátním a necelostátním pokrytím v letech 2001–2011



Počet veřejnoprávních a soukromých rozhlasových stanic v letech 2001–2011 (vybrané roky)

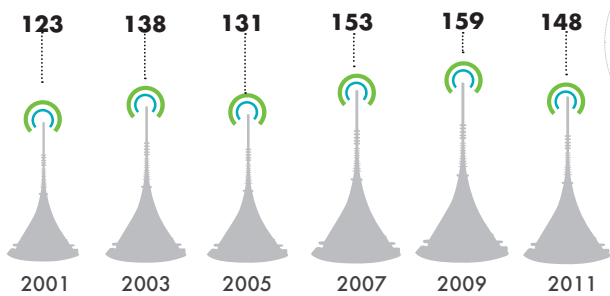


Struktura vysílacího času veřejnoprávních a soukromých rozhlasových stanic v letech 1998 a 2011 (v %)

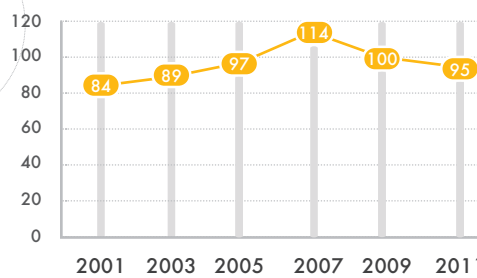


Zdroj: ČSÚ a Rada pro rozhlasové a televizní vysílání

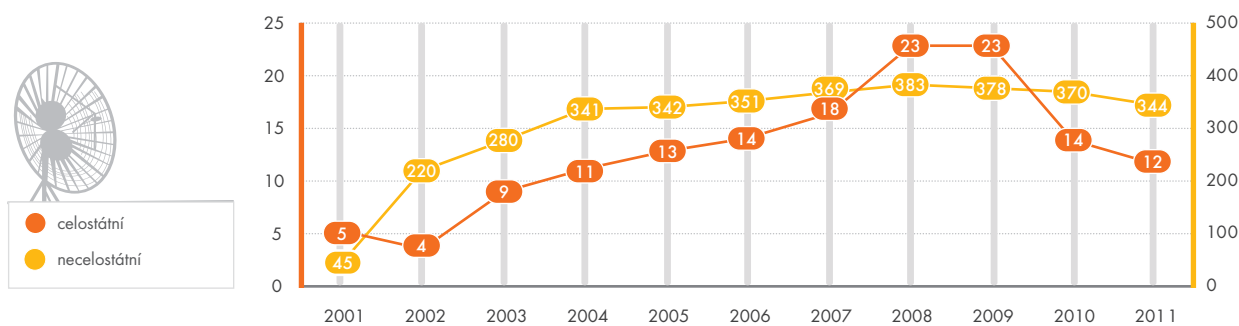
Provozovatelé televizního vysílání (2001–2011)



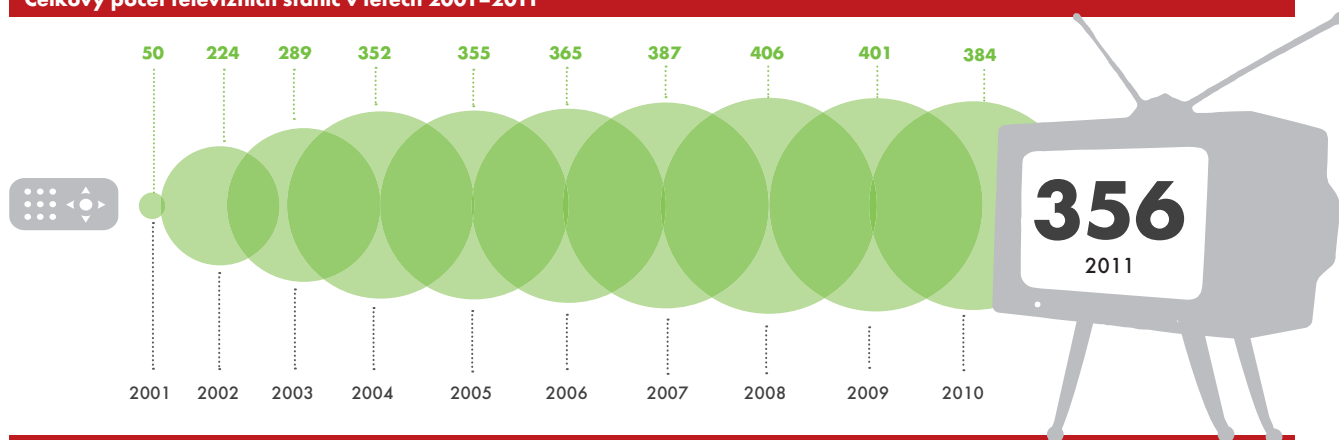
Provozovatelé kabelového vysílání (2001–2011)



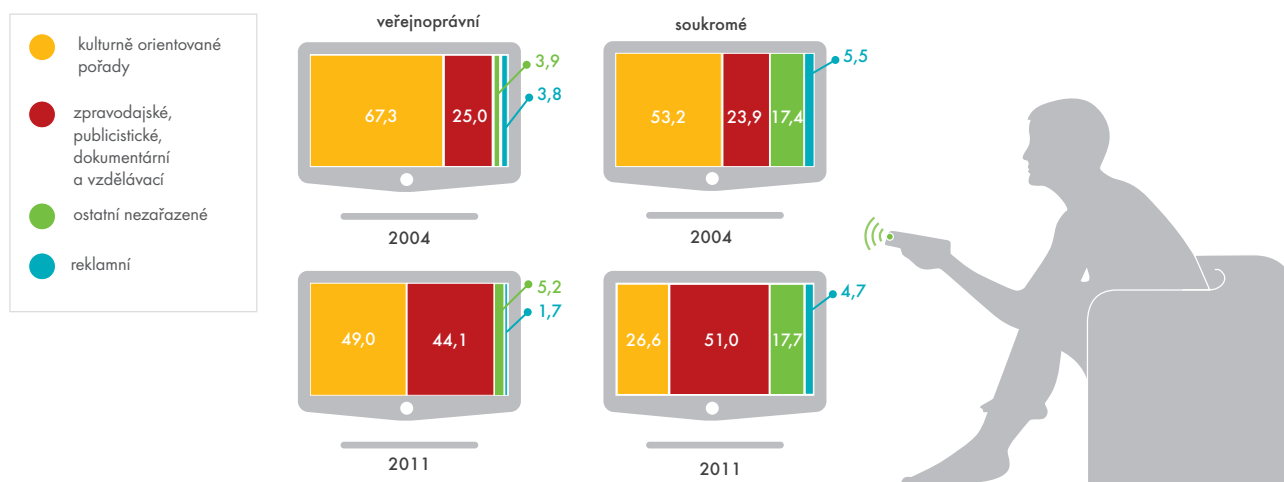
Počet televizních stanic s celostátním a necelostátním pokrytím v letech 2001–2011



Celkový počet televizních stanic v letech 2001–2011



Struktura vysílacího času veřejnoprávních a soukromých televizních stanic v roce 2004 a 2011 (v %)



Zdroj: ČSÚ a Rada pro rozhlasové a televizní vysílání

Nejvíce navštěvovaný byl Pražský hrad

Z dvanácti památek, zapsaných v seznamu UNESCO, patřily v období 2007–2012 k nejnavštěvovanějším Pražský hrad, Český Krumlov a Lednicko-valtický areál. Jaký zájem byl o další kulturní služby?

Jana Radová, vedoucí Centra informací a statistik kultury NIPOS

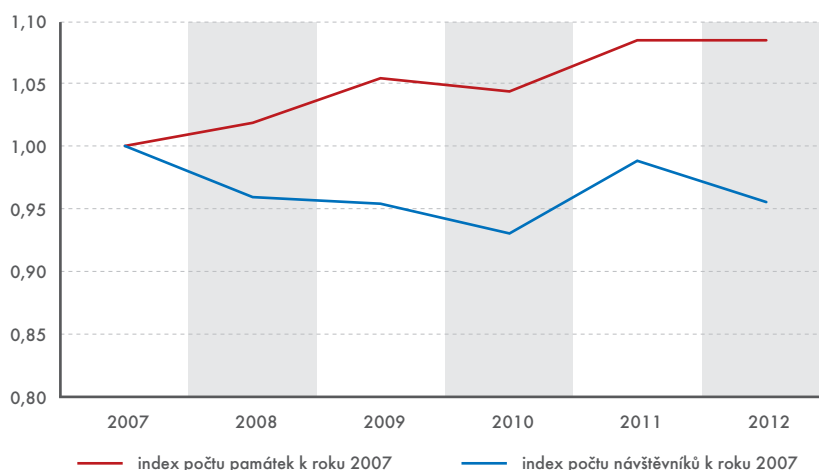
Ze statistik Národního informačního a poradenského střediska pro kulturu (NIPOS) vyplynulo, že do necelých tří set zpřístupněných hradů, zámků, klášterů a ostatních památek na území ČR přišlo ve sledovaném období 10 až 12 mil. návštěvníků, nejvíce v roce 2007 (12,167 mil.). Od té doby, s malými výkyvy, návštěvnost klesá (vloni na 11,626 mil.). Pokles (–4,4 %) souvisel nejen s atraktivností jednotlivých objektů, ale i s možnostmi zajištění dalších doprovodných kulturních akcí, a také s turistickým ruchem (včetně zahraničních návštěvníků). Pokud byly objekty uváděny v nabídkách cestovních kanceláří a prezentovaly se přitažlivými hudebními, divadelními nebo jinými projekty, zaznamenaly návštěvnost vyšší.

Muzea a galerie sázely na hodnotné expozice

Počet muzeí se ve sledovaném období pohyboval v rozmezí 477 až 502, přitom 80 % z nich patřilo do působnosti veřejné správy, 11 % do neziskové sféry a 9 % bylo privátních. Jejich zaměření a specializace zůstala na stejné úrovni jako v letech 2006–2010. Nejpočetněji byla zastoupena muzea všeobecná, tzv. vlastivědná (60 %), ze specializovaných pak muzea umění (galerie) a uměleckoprůmyslová muzea (15 %). Přestože počet expozic a výstav vzrostl o 3 %, návštěvnost muzeí se postupně snižovala (s výjimkou roku 2011), a to o 8 % (v roce 2012 na 9,577 mil.).

Z pohledu návštěvníka byla zajímavá také výstavní činnost v oblasti profesionálního výtvarného umění (galerie, výstavní síně a jiné výstavní

Dynamika vývoje počtu památek a jejich návštěvníků v letech 2007–2012



Zdroj: NIPOS

prostory bez sbírkových předmětů), která doplňovala činnost muzeí. I přes současné ekonomické poměry vznikaly nové, převážně soukromé, výstavní prostory.

Ze šetřených zhruba tří set galerií spadalo pod veřejnou správu 33 %, do neziskové sféry 26 % a soukromých bylo 41 %. Ve sledovaném období došlo k určitému pohybu: některé organizace, které byly zřízeny veřejnou správou, byly zrušeny či spojeny s jinými. Problémy měly i neziskové subjekty. Stále hůře totiž získávaly granty ze státního rozpočtu od krajů či měst. Dobře na tom nebyly ani soukromé galerie. Většina z nich nedostala granty vůbec a musela se proto spolehnout sama na sebe, případně se pokoušela sehnat sponzory. Z těchto důvodů hodně galerií zaniklo. V roce 2012 bylo šetřeno nejméně výstavních síní za posledních pět let (–6,8 %). Zároveň se snížil počet uspořádaných

výstav (2 568, tj. –13,9 %) i počet návštěvníků (2 mil., tj. –25,6 %). U galerií a muzeí nezáleželo na počtu uspořádaných výstav, ale na jejich kvalitě. Nejpočetněji byly zastoupeny výstavy maleb, fotografií a grafiky.

Rostl počet divadel i diváků

Za posledních šest let také mírně vzrostl počet divadel – ze 133 na 155 (26 % z nich tvořila veřejná divadla, 46 % divadla z neziskové sféry a 28 % komerční divadla). Podnikatelský sektor už obhospodařuje asi jednu čtvrtinu všech diváků (1,5 mil.). Počet nabízených míst se mírně zvyšoval, podobně jako počet návštěvníků, až na hranici 5,5 mil. V období 2007–2012 plynule vzrostl počet premiér na 671 (+15 %) i uváděných titulů na 2 827 (+37 %). Počet představení se pohyboval v intervalu 25–27 tis. Se stálou návštěvností, asi 80 %, stále patříme k evropskému nadstandardu.



Přestože v období 2007–2012 počet subjektů, které nabízely kulturní služby, mírně stoupl, jejich návštěvnost, s výjimkou divadel, klesala. Snižoval se i počet výpůjček v knihovnách, i když zájem o jejich služby narůstal.

Méně se chodilo na koncerty

Do roku 2011 vyplňovala výkaz o profesionálních hudebních tělesech pouze ta, která interpretovala klasickou hudbu (velké symfonické orchestry, komorní filharmonie, komorní soubory a pěvecké sbory). V roce 2011 byla zařazena i další: např. taneční orchestry, jazz bandy, lidové muziky, dechové orchestry, aj. Z 39 šetřených hudebních těles patřilo 11 pod státní správu, 20 spadala do neziskové sféry a 8 bylo soukromých. Celkový počet koncertů se ve zjišťovaném období zvýšil o 9,7 %. Návštěvnost se sledovala pouze u koncertů ve vlastní režii,

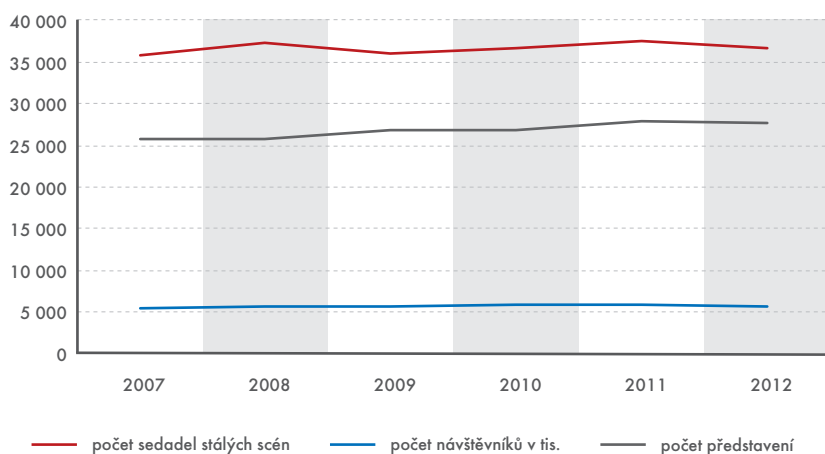
jejichž počet se zvýšil o 9,3 %, avšak počet návštěvníků se snížil o 4,3 %, přičemž celková návštěvnost profesionálních hudebních těles se pohybovala v průměru 435 tis. za rok.

Knihovny nabízely i další služby

Sít veřejných knihoven, která zabezpečuje knihovnické a informační služby, je také významnou kulturní oblastí. Za posledních šest let počet knihoven neustále klesal (–2,4 %, na 5 401). I přesto se počet registrovaných čtenářů držel okolo 1,449 mil. Nejvíce knih si čtenáři vypůjčili v roce 2007,

od té doby se, s výjimkou roku 2011, počet výpůjček snižoval (–1,7 %). Díky tomu, že knihovny začaly nabízet širší okruh služeb (kromě půjčování knih umožňují přístup k veřejnému internetu, organizují vzdělávací akce a výstavy), se počet jejich návštěvníků zvýšil (+11 %, na 24,3 mil.). Počet PC napojených na internet v knihovnách vzrostl o 17,9 % (na 10 801). Jelikož se často využívala i technologie WiFi, stoupl počet návštěvníků, kteří tuto službu využili, o 7,8 %. V roce 2012 také knihovny vykázaly mimo počet fyzických návštěvníků i 30,5 mil. virtuálních návštěv, což je o 92 % více než v roce 2009.

Vývoj počtu sedadel, návštěvníků a představení v letech 2007–2012



Zdroj: NIPOS

NÁRODNÍ INFORMAČNÍ A PORADENSKÉ STŘEDISKO PRO KULTURU (NIPOS)

- Bylo zřízeno jako příspěvková organizace Ministerstva kultury ČR.
- Vykonává resortní státní statistickou službu.
- Realizuje 11 statistických zjišťování, které jsou nástrojem řízení v oblastech: kulturní dědictví (památky, muzea a galerie) umění a knihovny. Více informací najdete na www.nipos-mk.cz

Jak lhát se statistikou

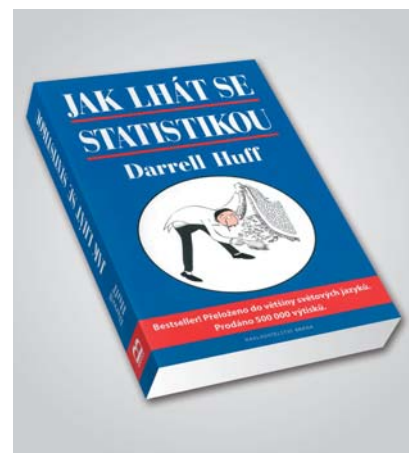
Vydavatel: Brána

Americký novinář Darrell Huff shrnul nejběžnější chyby interpretace statistických údajů, úmyslné i neúmyslné, a spojil je s výkladem statistiky a ukázkami, jak takové chyby mohou vést k nepřesným závěrům. Titul vyšel poprvé v USA v roce 1954 a od té doby neztratil na zajímavosti. Byl přeložen do více než 23 jazyků a jen v angličtině se prodalo přes 1,5 mil. výtisků. Je stále nejprodávánější knihou o statistice všech dob a na řadě univerzit v USA je běžně používána jako základní učebnice statistiky pro nestatistické obory. Nakladatelství Brána přichází s prvním českým překladem, který je navíc doplněn aktuálními komentáři Evy Zamrazilové, členky bankovní rady ČNB, která – narozdíl od autora – je vzděláním statistik a tento obor také vyučovala na VŠE v Praze.

Čtenář se dozví, jaké záludnosti se mohou skrývat za zprávami v médiích

o vývoji veřejného mínění, jaká úskalí jsou spojena s výběrovými šetřeními nebo jak se mohou statistické grafy vzdalovat realitě, byť jsou zpracovány na základě korektních údajů. Pozoruhodná je rovněž kapitola věnovaná korelacím, které neimplikují příčinu, reklamním sloganům a kampaním založeným na statistikách, ale upraveným tak, aby vyvolaly žádoucí dojem. Komentáře Evy Zamrazilové, připojené k jednotlivým kapitolám, spojují tyto příklady s aktuálními statistickými pojmy a metodami a doplňují tak původní dílo v jednom důležitém směru: vedou čtenáře ke kritickému hodnocení statistických informací, které se dnes na člověka valí nejen z novin a časopisů, ale ze všech médií, včetně internetových. V mnoha případech je jejich hlavním účelem vyvolání určitého dojmu. Zdrženlivost, kladení doplňujících otázek a hlubší zamýšlení nad informacemi je důleži-

tou obranou pro každého, kdo nechce slepě podléhat dojmům. V knize se také konstatuje, že jsou to právě informace ČSÚ, které jsou nejen spolehlivé a kvalitní, ale jsou také vždy prezentovány se všemi nutnými doprovodnými vysvětlivkami tak, aby uživatel získal pro své rozhodování spolehlivý a nezkreslený základ. ■



Vzdělávání dospělých v ČR

Vydavatel: Český statistický úřad



Titul (<http://bit.ly/12GO5tk>) nabízí přehled základních zjištění z šetření o vzdělávání dospělých v ČR v roce 2011. Zapojení dospělých do vzdělávání je sledováno v rovinách formálního a neformálního vzdělávání, informálního učení a kulturní participace. ■

Methods for Estimation and Inference in Modern Econometrics

Vydavatel: CRC PRESS,
Tylor & Francis Group



Autoři publikace, Stanislav Anatolyev a Nikolay Gospodinov, se zabývají několika významnými tématy, která byla v nedávné době rozpracována v ekonometrické literatuře. Jde např. o metody pro účinné provádění odhadů. ■

2009 Energy Balances and Electricity Profiles

Vydavatel: United Nation 2012



Titul předkládá údaje o energetice ve vybraných státech ve formě, která dává celkový obraz výroby energie, její přeměny a spotřeby u paliv. Publikace je užitečná pro posouzení a rozbor vzorců výroby a spotřeby na mezinárodně srovnatelném základě. ■



ÚSPORNĚ = ELEKTRONICKY

www.vykazy.cz

Všechny výkazy ČSÚ můžete již vyplňovat prostřednictvím internetu.

Sít veřejných knihoven máme nejhustší na světě

Představu o tom, zda jsme či nejsme kulturním národem a zda si lze v oblasti kultury i dobře vydělat, si můžete utvořit i na základě statistických čísel. Potvrzují to odpovědi Jany Spilkové, ředitelky odboru statistik rozvoje společnosti.

Alena Géblová, vedoucí redaktorka

Je pravda, že Češi patří mezi slabší návštěvníky filmových představení?

Ano, a to i přesto, že se síť českých kin vyznačuje nadprůměrnou hustotou. Nižší účast lze vidět také u živých vystoupení. Na druhou stranu lze Čechy řadit mezi nadprůměrné, spíše konzervativní čtenáře, kteří mají ve zvyku kupovat knihy a zásobovat své domácí knihovny. Alespoň jednu knihu přečetly během 12 měsíců dvě třetiny osob ve věku 18 až 69 let. Síť našich veřejných knihoven lze řadit mezi nejhustější na světě.

Kdybyste se stala ministryní kultury, čemu byste věnovala pozornost?

Asi bych se zajímala o podporu kultury z centrální, krajské i obecní úrovně. Některé oblasti – kulturní dědictví, živá tvorba a umění – se totiž bez finanční pomoci nemohou rozvíjet. I když také v kultuře jsou důležité dosažené výsledky. Za významné statistické ukazatele v kultuře se považují například tržby a výdaje, návštěvnost hradů a zámků, galerií, počty diváků uvedených představení, vydaných knižních titulů nebo výpůjček v knihovnách.

Máte přehled o tom, kolik si vydělávají pracovníci v kultuře?

Celková průměrná mzda v kultuře je srovnatelná s průměrnou mzdou v ekonomice. Dosahuje 24,7 tis. korun měsíčně. Mzdy zaměstnanců kulturních institucí jsou velmi diferencované. Například zaměstnanci knihoven, archivů, muzeí, divadel, kasteláni na hradech a zámcích, malíři, sochaři, spisovatelé pobírají v průměru měsíční mzdu zhruba na úrovni sedmdesáti procent odvětvového průměru,

tedy asi 18 tis. korun. Naopak v oblasti kultury, která je spojená s tržním prostředím, jako jsou média, architektura, reklama a design, je průměrná mzda o třetinu nad odvětvovým průměrem. Pohybuje se okolo 33 tis. korun.

Kolik osob je v kultuře zaměstnáno?

Z celkového počtu zaměstnaných osob jich v České republice pracovalo v odvětví kultury v roce 2009 asi 1,7 %.

Jinde je to stejné?

Taková byla i průměrná zaměstnanost v zemích Unie. Obdobné údaje jsou uváděny i za Francii, Maltu, Rakousko, Estonsko a Maďarsko.

A ve kterých zemích je zaměstnanost v kultuře nejvyšší?

Ve skandinávských – Island 3,2 % z celkového počtu zaměstnaných osob, Norsko 2,6 % a dále pak například ve Švédsku, Dánsku a Finsku. Nejnižší

Vyšší podíl výdajů měly ze zemí OECD pouze Island, Rakousko a Estonsko. Naopak nejnižší hodnoty tohoto ukazatele vykazovalo Irsko – necelá čtyři procenta a dále Lucembursko a Itálie, které se pohybovaly pod pěti procenty. Dnes je situace odlišná, ale přesná data nemáme zatím k dispozici.

Ani z publikace Eurostatu „Cultural statistics“ je nemůžeme vyčíst?

V tomto titulu, který vyšel v roce 2011, je uveden podíl výdajů domácností na kulturu z celkových výdajů domácností za rok 2005. Podle něj si vedeme velmi dobře. Zatímco průměrný podíl zemí EU27 činil 3,9 %, tak podíl České republiky dosáhl pěti procent. Vyšší podíl výdajů na kulturu mělo pouze Dánsko a Finsko. Naopak pod průměrem Unie v tomto ukazateli jsou například Slovensko, Francie, Španělsko či Itálie, a na posledních příčkách Řecko, Bulharsko a Turecko s podílem kolem

Čechy lze řadit mezi nadprůměrné, spíše konzervativní čtenáře. Alespoň jednu knihu přečetly během 12 měsíců dvě třetiny osob ve věku 18 až 69 let.

zaměstnanost v kultuře naopak vykazuje Turecko – méně než půl procenta. V Rumunsku a Portugalsku se tento podíl pohyboval pod jedním procentem.

Veřejné výdaje a výdaje domácností na kulturu a rekreaci tvořily podle údajů OECD ještě před krizí v roce 2006 celkem sedm procent hrubého domácího produktu České republiky. Tím jsme se řadili na čtvrté místo. Které státy byly tehdy před námi?

dvou procent. K tomu bych chtěla dodat, že údaje pocházejí ze statistiky rodinných účtů a jejich srovnatelnost by měla být poměrně vysoká.

Proč je statistika v kultuře vůbec důležitá?

Pokud chceme hodnotit, ovlivňovat či řídit jakoukoli oblast lidské činnosti, musíme nejdříve poznat její jednotlivé faktory, vývojové tendence atd. Nejinak je tomu s kulturou, která je



Ing. Jana Spilková, CSc.

Vystudovala statistiku na Vysoké škole ekonomické v Praze. V resortu statistiky působí nepřetržitě od roku 1965. Profesně se orientuje na oblast sociálních statistik, do níž patří mj. statistika kultury. Do roku 1992 pracovala na Federálním statistickém úřadě v odboru národohospodářských bilancí a finanční statistiky, od vzniku ČR pak přišla na Český statistický úřad jako vedoucí oddělení statistiky peněžnictví, pojišťovnictví a netržních služeb. Od roku 2000 je ředitelkou odboru statistik rozvoje společnosti.

Pomocí obecně zaměřených výběrových zjišťování získáváme údaje o příjmech a výdajích, investicích a zaměstnanosti ve vybraných kulturních institucích a také zjišťujeme výdaje domácností na kulturu.

v porovnání s jinými odvětvími či oblastmi našeho společenského života velmi složitým objektem poznávání.

Co o kultuře Český statistický úřad zjišťuje a s jakými institucemi ještě spolupracuje?

Náš úřad provádí pouze specializovaná šetření o struktuře vysílacího času a ekonomických datech v oblasti rozhlasového a televizního vysílání. Dále pomocí obecně zaměřených výběrových zjišťování získáváme údaje o příjmech a výdajích, investicích a zaměstnanosti ve vybraných kulturních institucích a také zjišťujeme výdaje domácností na kulturu. Pro potřeby státní statistiky jsou využívány zejména výstupy z resortních zjišťování ministerstva kultury, které zajišťuje a zpracovává NIPOS – Národní informační a poradenské středisko pro kulturu, což je jeho příspěvková organizace. Ta provádí podrobná šetření naturálních i hodnotových údajů ve zhruba patnácti druzích kulturních institucí. Spolupracujeme také s Divadelním ústavem – Institutem umění, který provádí další doplňková zjišťování o videohrách, designu a uměleckých řemeslech.

Jak statistici spolupracují na mezinárodní úrovni?

Zástupci české statistiky kultury se aktivně účastní na řešení úkolů Evropské unie. Z poslední doby bych zmínila Eurostatem organizovaný projekt ESSnet Culture, který probíhal v letech 2009–2011. Řešil zejména otázky jednotného vymezení oblasti kultury, způsob sledování výše veřejných i soukromých výdajů na kulturu, způsob šetření zaměstnanosti v kultuře a participace lidí na kulturních akcích. Výsledky projektu by měly být základem pro získávání kvalitních a srovnatelných dat o kultuře v členských zemích Unie. Dále by také měly napomoci vyššímu využití statistických údajů formou tzv. kulturních účtů, které komplexně zachycují veškeré vstupy a výstupy týkající se kulturní sféry.

Činnost jedné ze čtyř pracovních skupin projektu – sledování veřejných a soukromých výdajů na kulturu – řídili zástupci našeho úřadu a výsledky jejich činnosti byly zástupci Eurostatu hodnoceny velmi pozitivně.

Další sférou spolupráce naší statistiky s Evropskou unií je účast zástupce Českého statistického úřadu a NIPOSu na činnosti pracovní skupiny EGMUS, která se zabývá nejen statistikou v oblasti muzeí a galerií, ale i kulturního dědictví jako celku.

Vzpomínáte si, kdy poprvé jste ve svém životě zaznamenala statistiku kultury. Co vás tehdy nejvíce zaujalo?

Celý svůj profesní život se zabývám statistikou a určitě největší jeho část sociálními statistikami, mezi které statistika kultury také patří. Zaujala mne především zásadní odlišnost netržních odvětví od „klasických“ produkčních odvětví a z toho vyplývající definice a způsob získávání údajů. Z širšího pohledu mě pak zajímaly rozsáhlé možnosti využití statistiky pro makro- i mikroekonomické analýzy a řízení. Za osobní úspěch mých začátků považuji zavedení výběrových zjišťování včetně dopočtu na základní soubor u netržních organizací, jeho obhájení a prosazení v diskusích s oponenty. ■

Vydání venkovských a městských domácností

Podstatně více za dopravu, elektřinu, plyn a tuhá paliva utratily v roce 2012 venkovské domácnosti. Ty městské zase více zatížily ostatní náklady na bydlení.

Pavel Širmer, oddělení sociálních šetření

Odlišnosti v životním stylu mezi domácnostmi z hlediska velikosti obce, ve které členové domácnosti žijí, výstižně odrážejí výsledky šetření statistiky rodinných účtů (SRÚ). Český statistický úřad zjistil, že průměrná výše čistých peněžních vydání činila v loňském roce v domácnostech v malých obcích (méně než 2 tis. obyvatel) 10 137 Kč na osobu a měsíc. Ve velkých městech (více než 50 tis. obyvatel) dosáhla 12 656 Kč, což bylo o 2 519 Kč více.

Důvody rozdílů

Nižší úroveň průměrných peněžních vydání na osobu v domácnostech v malých obcích je zapříčiněna i jejich nižším průměrným příjmem. Ten souvisí s obecně nižší úrovní příjmů z pracovní činnosti. Nezanedbatelný vliv má rovněž skutečnost, že domácnosti v menších obcích a městech jsou v průměru vícečlenné a také se v nich nachází větší počet dětí bez vlastního příjmu.

Velikost obce rovněž podstatně ovlivňuje strukturu spotřebních vydání domácností. Ve městech tvoří nejvýznamnější položku vydání na bydlení a energie, která přesahují 20 %.

Ve velkoměstech s počtem obyvatel vyšším než 50 tis. činil jejich po-

díl dokonce bezmála 25 %. Naopak u domácností bydlících v obcích s počtem obyvatel nižším než 2 tis. nedosáhl tento podíl ani 18 % a stal se až druhou nejvýznamnější položkou. Ve velkoměstech činily náklady na bydlení a energie průměrně 5 655 Kč na domácnost, což bylo o 40 % více než u domácností v obcích s nejnižším počtem obyvatel.

Významné rozdíly se objevují i ve složení celkových nákladů na bydlení.

Domácnosti, které bydlí v menších obcích, kde převažují rodinné domky, vydají za energie bezmála tři čtvrtiny celkových nákladů na bydlení. To souvisí s faktem, že v případě rodinného domku je „provoz“ nákladnější než u obydlí v bytovém domě. Průměrné náklady na elektřinu a plyn byly v malých obcích oproti velkoměstům vyšší o necelé dvě třetiny, resp. třetinu. Výdaje za tuhá paliva byly dokonce třináctkrát vyšší. Pouze za teplo a teplou vodu vydaly domácnosti v malých obcích patnáctkrát méně než ve velkých městech, neboť výskyt přímého rozvodu tohoto druhu energie je zde omezenější.

Bylo zjištěno, že ve velkých městech domácnosti nevydaly za energie ani polovinu celkových nákladů na bydlení. Oproti domácnostem v obcích s počtem obyvatel nižším než 2 tis. vy-

naložily více než desetinásobné částky za nájemné z bytu a zhruba dvojnásobné částky za ostatní služby související s bydlením (vodné a stočné, sběr pevných odpadů apod.).

Výdaje za potraviny a nealkoholické nápoje

Zatímco ve velkých městech největší finanční zátěž představují pro domácnosti náklady na bydlení, v malých obcích jsou ve struktuře spotřebních vydání nejvýznamnější položkou výdaje za potraviny a nealkoholické nápoje. V roce 2012 tvořila tato vydání 21,3 %, což představovalo o 2,3 procentní body více než u domácností žijících ve velkých městech. Přitom v absolutním vyjádření domácnosti v malých obcích průměrně utratily za potraviny a nealkoholické nápoje měsíčně 1 903 Kč na osobu, což nebylo tolik jako u domácností ve velkých městech, jejichž vydání činila 2 064 Kč na osobu.

Pro domácnosti v malých obcích je rovněž charakteristické, že mají příznivější podmínky pro využívání vlastního hospodářství. Bezplatně získané produkty živočišné i rostlinné jsou v obcích s počtem obyvatel nižším než 2 tis. v porovnání s domácnostmi ve městech s počtem obyvatel vyšším než 50 tis. běžně dvakrát vyšší, v ně-

Čistá peněžní vydání domácností podle velikosti obce v roce 2012 (průměry na osobu v Kč za měsíc)

	Domácnosti v obci s počtem obyvatel			
	0-1 999	2 000-9 999	10 000-49 999	50 000 a více
Čistá peněžní vydání celkem	10 137	10 282	11 045	12 656
Spotřební vydání	8 936	9 460	9 987	10 869
Vydání neklasifikovaná jako spotřební	1 202	822	1 058	1 787

Zdroj: ČSÚ

kterých případech i osmkrát nebo desetkrát. Tento fakt se v praxi projevuje tím, že domácnosti v malých obcích nepotřebují řadu potravin nakupovat v takové míře, jako je nakupují domácnosti ve velkých městech.

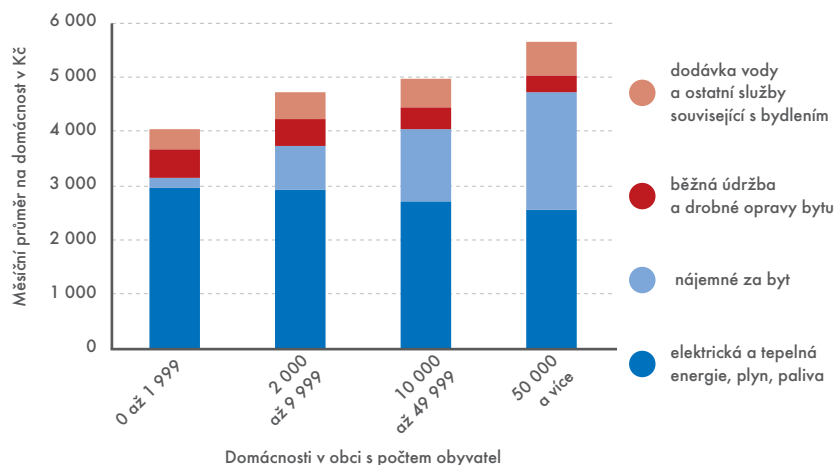
Odlišnosti v nákladech na dopravu

Opačným případem jsou vydání za dopravu. Méně významný podíl měla ve velkých městech (9,6 %), zatímco mnohem významnější podíl byl v malých obcích (12,7 %), kde lidé musí dojíždět za prací, do škol, případně mají problém s dostupností některého zboží či určitých služeb, za nimiž jsou nuceni cestovat. V absolutním vyjádření na dopravu vydaly domácnosti bydlící v malých obcích o 9 % více než domácnosti ve velkoměstech.

Zatímco u nákupu osobních dopravních prostředků (automobilů, motocyklů, jízdních kol apod.) se nejeví vliv velikosti obce jako podstatný, v položkách týkajících se provozu dopravních prostředků a zejména v případě vydání za pohonné hmoty jsou rozdíly u domácností v různých velikostních skupinách obcí zřejmé.

Například v roce 2012 vydaly domácnosti v malých obcích za pohonné hmoty a oleje 627 Kč na osobu a měsíc, což bylo o 44 % více než u do-

Náklady na bydlení u domácností SRÚ podle velikosti obce v roce 2012



Zdroj: ČSÚ

mácností ve velkých městech. Ve větších městech zase domácnosti ve větší míře využívají dopravní služby, zejména hromadnou dopravu. Jejich vydání za dopravní služby byla v roce 2012 o dvě třetiny vyšší než u domácností v malých obcích.

Posuzujeme-li další skupiny spotřebních vydání, rozdíly ve struktuře z hlediska velikosti obce se nejeví tak významné. Průměrná vydání domácností na pořízení či rekonstrukci bydlení, která již nejsou zahrnována mezi tzv. spotřební vydání, jsou nepoměrně vyšší u domácností ve velkých městech s počtem obyvatel vyš-

ším než 50 tis. Tam byla v posledních letech přibližně dvojnásobná oproti domácnostem s počtem obyvatel nižším než 2 tis.

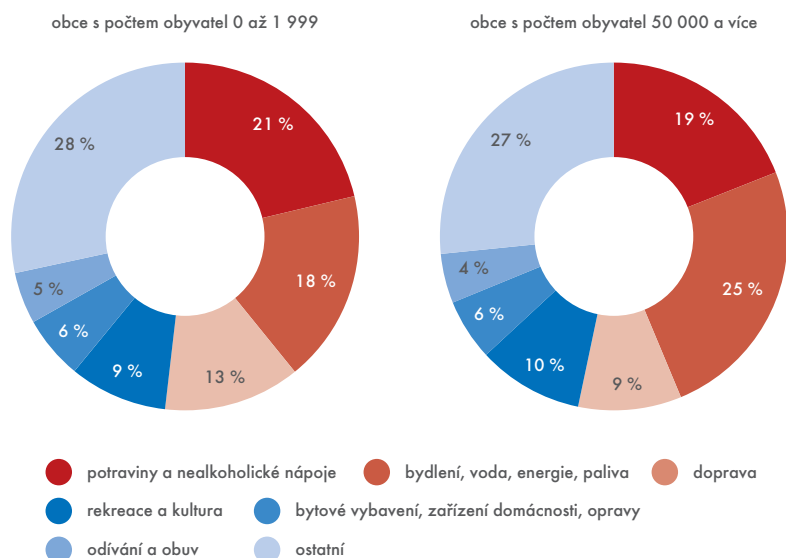
STATISTIKA RODINNÝCH ÚČTŮ (SRÚ)

Sleduje hospodaření soukromých domácností – poskytuje informace o výši jejich vydání a struktuře spotřeby. Informace o odlišnostech spotřeby v domácnostech tříděných podle rozličných hledisek nebo o vlivu různých faktorů (např. pohyb cen, situace na trhu) na strukturu vydání a spotřební zvyklosti domácností nelze získat z jiných zdrojů.

Zpravodajské domácnosti SRÚ jsou vybírány záměrným kvótním výběrem. Jednotkou výběru a zpravodajskou jednotkou šetření je hospodářská domácnost. Zpravodajský soubor – tři tisíce domácností – byl vybrán tak, aby jeho složení, podle zvolených výběrových znaků, odpovídalo struktuře domácností v České republice. Oporou pro stanovení kvót byly výsledky šetření Životní podmínky.

Složení zpravodajského souboru SRÚ se operativně mění tak, aby aktuálně postihovalo posun základních atributů domácností (jejich složení, ekonomickou aktivitu, úroveň příjmů apod.). SRÚ je v podstatě jediným zdrojem informací o vydáních domácností ve vazbě na jejich příjmy.

Struktura spotřebních vydání domácností SRÚ v roce 2012



Zdroj: ČSÚ

Vliv kurzů na ceny zahraničního obchodu

Pokud česká koruna v úhrnu proti zahraničním měnám posiluje, působí na snížení cen v zahraničním obchodě. Pokud oslabuje, ceny mají tendenci růst. ČSÚ proto počítá meziroční indexy zahraničního obchodu tak, že je očišťuje o kurzové vlivy.

Vladimír Klimeš, odbor statistiky cen

Statistickí přepočítávají ceny v cizích měnách, které byly vykázány za aktuální měsíc, na české koruny kurzem stejného měsíce minulého roku. Spolu s cenami vykazovanými v českých korunách vstupují do výpočtu váženého průměru. Tento kurzově očištěný bazický cenový index

je vztažen k neočištěnému bazickému cenovému indexu stejného měsíce minulého roku. Tím je spočten meziroční očištěný cenový index. Rozdíly mezi očištěnými a neočištěnými cenovými indexy přitom mohou být značné.

Použitá metoda z řady praktických důvodů neumožňuje 100% kurzové

očištění, protože všechny realizace v cizích měnách nejsou v cizích měnách vykazovány. Tento podíl činí do 30 %. Z uvedeného vyplývá, že při plném kurzovém očištění by se rozdíly mezi publikovanými cenovými indexy a kurzově očištěnými cenovými indexy pravděpodobně dále zvětšovaly. ■

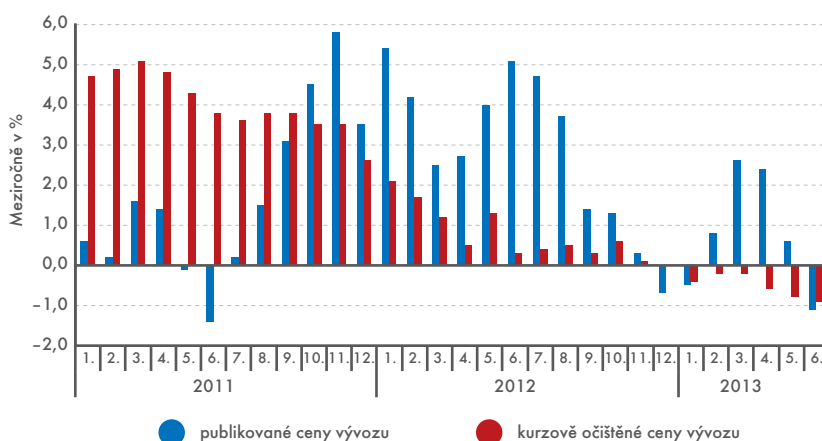
KURZOVÉ VLIVY

- Z grafu můžeme lehce vyčíst, že rozdíl mezi publikovanými a kurzově očištěnými cenovými indexy představuje kurzové vlivy.
- Za zmínku stojí skutečnost, že největší kurzové vlivy na indexy cen zahraničního obchodu mají euro a dolar.
- Kurzově očištěné cenové indexy odstraňují vliv všech vykázaných cizích měn v indexu cen zahraničního obchodu.

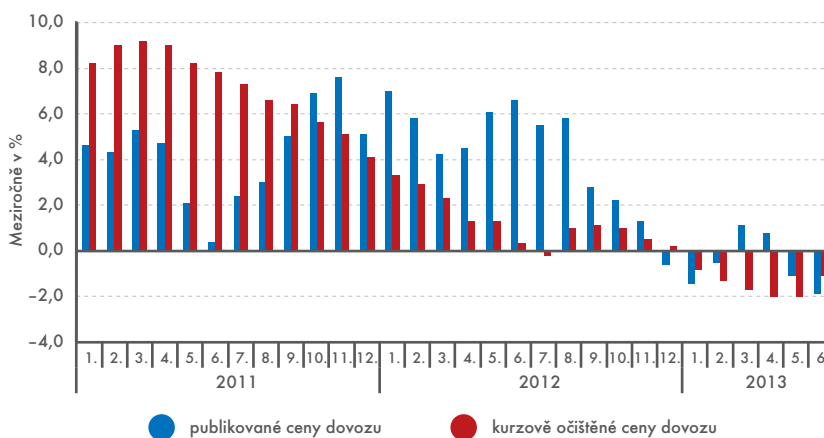
POSILOVÁNÍ KORUNY

- Z grafického vyjádření zjistíme, že v období březen až červen 2011 koruna výrazně posilovala. Proto se tempo růstu cen snižovalo. Potvrzuje se fakt, že z důvodu posilování koruny mají ceny tendenci klesat.
- Ve zmiňovaném období jsou kurzově očištěné cenové indexy dovozu výrazně vyšší, protože nezahrnují kurzové vlivy. Naopak publikované cenové indexy dovozu jsou nižší než očištěné, protože kurzové vlivy zahrnují.

Vývozní ceny



Dovozní ceny

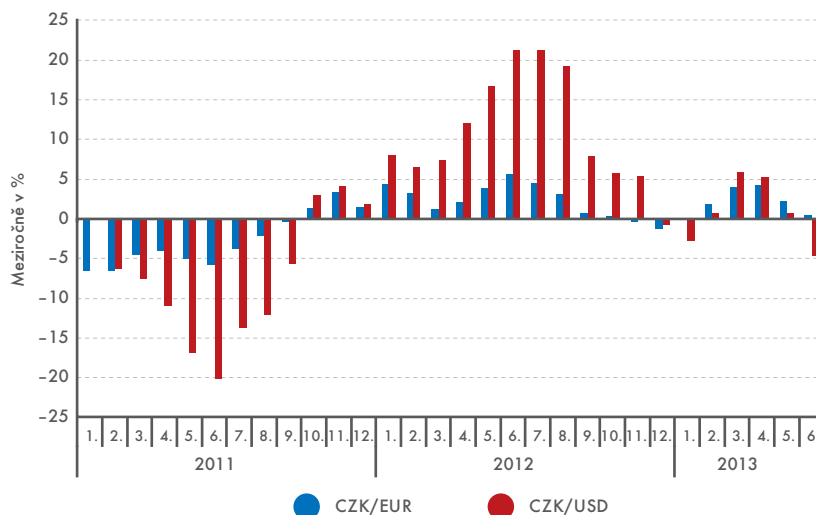


Zdroj: ČSÚ

VÝVOJ KURZŮ KORUNY VŮČI EURU A DOLARU

- Graf znázorňuje vývoj meziročních měsíčních kurzů koruny vůči euru a koruny vůči dolaru v procentech.
- Na grafickém znázornění je patrné procentní oslabení a posílení koruny k euru a dolaru.
- Pokud koruna posiluje, ostatní měny jsou levnější, vyjádření v procentech je záporné.
- Všimněte si výrazného posilování koruny v období březen až červen 2011.

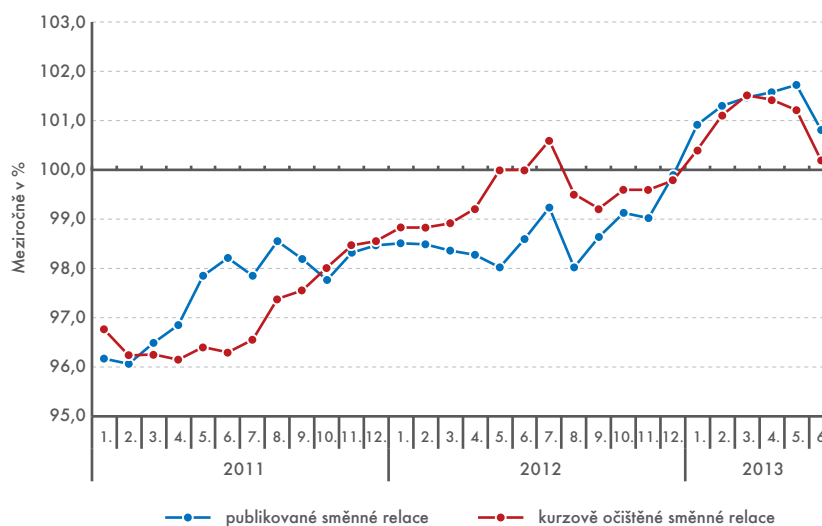
Vývoj měsíčních kurzů



SMĚNNÉ RELACE

- Co vlastně vyjadřují směnné relace? Jedná se o podíly indexů cen vývozu a dovozu.
- Letos v březnu se kurzové vlivy působící na směnné relace vzájemně vrušily. Na grafu je dobře patrné, že publikované a očištěné směnné relace byly shodné.
- V důsledku kurzových vlivů jsou od dubna 2013 publikované směnné relace vyšší než očištěné směnné relace.
- Směnné relace, které publikuje Český statistický úřad, zahrnují kurzové vlivy.

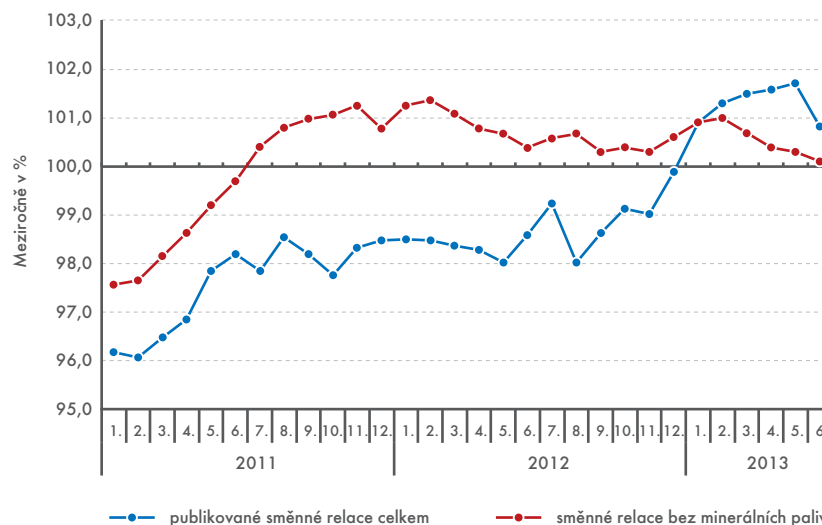
Směnné relace



JAK PŮSOBÍ POKLES CEN MINERÁLNÍCH PALIV

- Zajímavé je, že směnné relace minerálních paliv zvyšují od února 2013 celkové směnné relace.
- Věděli jste, že pokles cen minerálních paliv působí na pokles dovozních cen a tím zvyšuje celkové směnné relace?
- Nezapomeňme, že dolar je hlavním kurzovým vlivem v cenách minerálních paliv.
- Mějme na paměti, že pokud koruna posiluje, přispívá ke snížení cen minerálních paliv.

Směnné relace a směnné relace s vyloučením minerálních paliv



Zdroj: ČSÚ

V délce pracovní doby patříme mezi rekordmany

Podíl úvazků na zkrácenou pracovní dobu je u nás jeden z nejmenších v Evropské unii. Zatímco v roce 2012 průměr za EU27 činil 19,2 %, v ČR to bylo jen 5 %. Tím se vysvětluje, proč je u nás průměrná týdenní pracovní doba tak vysoká.

Marta Petráňová, Bohuslav Mejstřík, oddělení pracovních sil a rovných příležitostí

Možnost práce na kratší pracovní dobu je jedním z faktorů, který výrazně ovlivňuje úroveň celkové zaměstnanosti. Podle výsledků výběrového šetření pracovních sil (VŠPS-LFS) dosáhl počet pracujících na zkrácený úvazek (po přepočtu na celkovou populaci ve skupině produktivního věku 15–64 let) 238,2 tis. (tj. 5,0 % z celkového počtu pracujících).

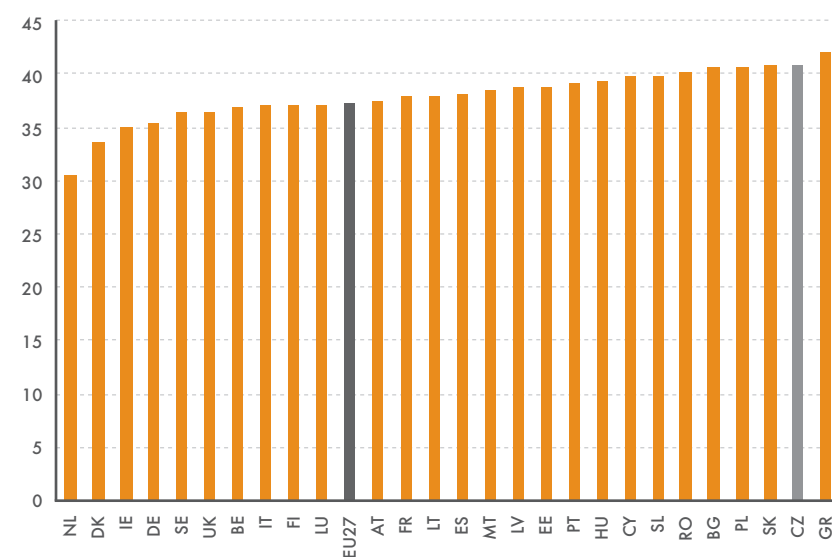
Na kratší pracovní dobu dělají především ženy (179 tis., tj. 75,0 % všech zkrácených úvazků v hlavním zaměstnání), nejčastěji v obchodních organizacích, ve školství a zdravotnictví. Z necelých 60 tis. mužů pracujících na zkrácenou dobu jich nejvíce pracuje ve zpracovatelském průmyslu. Jejich podíl je však ve všech odvětvích velmi nízký.

Pozitivní vliv zkrácených úvazků

Zkrácené úvazky podstatně ovlivňují situaci na trhu práce v řadě států EU. Podíl osob pracujících ve svém hlavním zaměstnání na částečný úvazek je nejvyšší v zemích severní Evropy, dále pak u našich sousedů v Německu a Rakousku a dále ve Spojeném království, Belgii a Irsku. Na zkrácenou pracovní dobu tam pracuje čtvrtina všech 15–64letých osob s jediným nebo hlavním zaměstnáním. Mimořádně vysoký podíl byl v roce 2012 zaznamenán v Nizozemsku, kde na zkrácenou dobu pracoval každý druhý (49,2 %).

V případě uvedených zemí jednoznačně platí, že celkovou zaměstna-

Délka obvyklé týdenní pracovní doby v EU27 v hlavním zaměstnání, 2012 (v hod.)



Zdroj: Eurostat

nost pozitivně ovlivňuje právě možnost práce na kratší pracovní dobu. Ze všech členských států Evropské unie se tyto země vyznačují nejvyšší mírou zaměstnanosti. Zároveň mají i nejvyšší úroveň pracovních příjmů. Není bez zajímavosti, že obdobná situace je i v dalších nečlenských zemích: na Islandu, v Norsku a Švýcarsku, kde je zřejmá historická, geografická a ekonomická vazba s výše uvedenými zeměmi EU.

Naopak všechny země, které se staly členy EU až v roce 2004 nebo později, a také Portugalsko, Řecko a Španělsko vykazují podstatně nižší podíl zkrácených úvazků. Vůbec nejméně je využívána práce na kratší dobu v Bulharsku a hned poté na Slovensku a v České republice.

Nejdéle se pracovalo v Řecku, České republice a na Slovensku

Práce na kratší dobu významně ovlivňuje celkovou zaměstnanost žen. V Nizozemsku využívají možnosti pracovat na zkrácený úvazek tři čtvrtiny všech žen (u nás asi 9 %). Diferenciace se projevovaly i u nizozemských mužů, na kratší dobu jich pracovala celá čtvrtina. V České republice, stejně jako v Bulharsku a na Slovensku, činil jejich podíl pouhá dvě procenta.

Podíl částečných úvazků zásadním způsobem ovlivňuje průměrnou délku týdenní pracovní doby. V EU27 činila v roce 2012 obvyklá délka týdenní pracovní doby v hlavním zaměstnání 37,3 hod. Nejvyšší délku vykazovalo

Řecko (42,0 hod.) a hned za ním se umístily Česká republika (40,9 hod.) a Slovensko (40,8 hod.). Tyto země patří také mezi ty, ve kterých odpracují týdně více hodin jak zaměstnanci, tak i pracující na vlastní účet a pomáhající rodinní příslušníci.

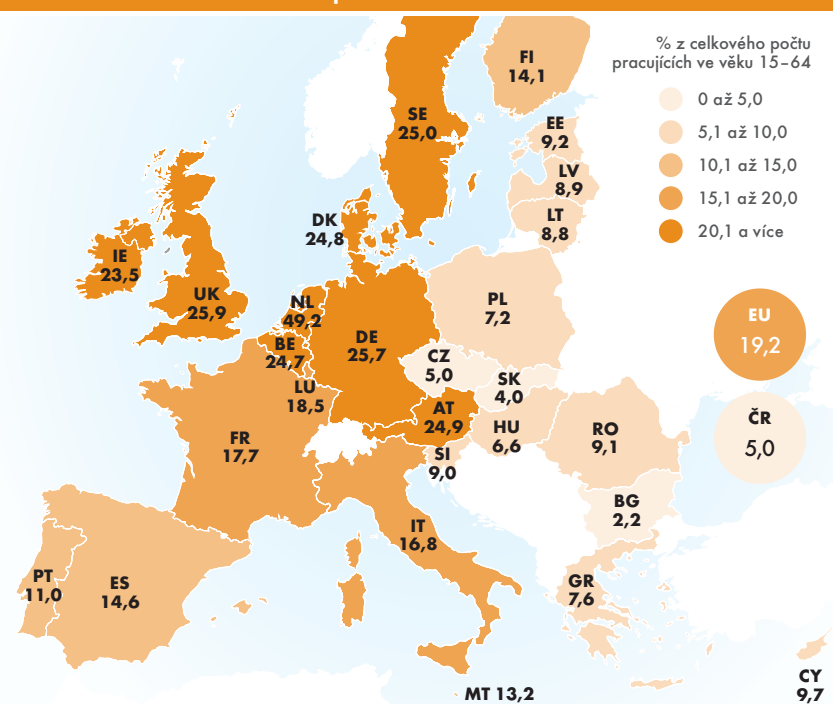
Na druhé straně vysoký podíl kratších úvazků v hlavním zaměstnání se nejvíce projevuje v Nizozemsku (30,5 hod.). Týdenní pracovní doba tam byla v průměru o deset hodin kratší než u nás. Obvyklá pracovní doba je nízká i ve všech severovýchodních státech, Irsku a Německu.

Z výsledků výběrového šetření vyplývá, že země s vysokou mírou zaměstnanosti a vysokým podílem částečných úvazků se vyznačují nejmenším počtem týdně odpracovaných hodin. Je pravda, že v některých zemích pracuje v průměru více lidí současně i v druhém zaměstnání. To se týká států na severu Evropy, Německa a Polska. Podíl osob s druhým zaměstnáním je však relativně malý a v rámci EU se pohybuje v intervalu od jednoho do osmi procent počtu osob v hlavním zaměstnání. Jejich vliv na celkovou odpracovanou dobu je však ještě nižší, protože průměrná délka druhých úvazků je v porovnání s délkou hlavních úvazků zhruba třetinová.

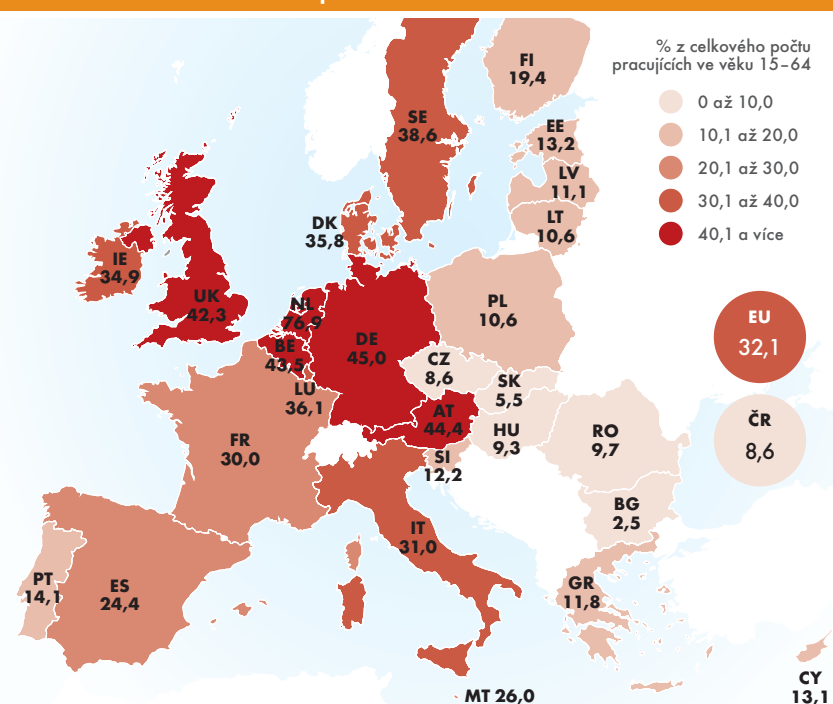
Enormní rozdíly

Celkový počet odpracovaných hodin je v první řadě dán podílem osob pracujících na plnou pracovní dobu v hlavním zaměstnání. Diference v délce obvyklé i skutečné pracovní doby osob pracujících v hlavním zaměstnání na plný úvazek nejsou významné. Obdobně vliv druhých zaměstnání a rozdíly v počtu týdně odpracovaných hodin u kratších úvazků ovlivňují jen z malé části diference v odpracované době jednotlivých zemí EU. Když vezmeme v úvahu průměrný týdenní počet obvykle odpracovaných hodin v hlavním zaměstnání a skutečný počet hodin v druhém zaměstnání, patří naše republika opět mezi tři země s nejvyšším počtem odpracovaných hodin hned po Řecku a Polsku. Oproti Nizozemci pracuje Čech více o třetinu hodin, ve srovnání s Němcem více než o deset procent.

Podíl osob v EU27 se zkrácenou pracovní dobou v roce 2012



Podíl žen v EU27 se zkrácenou pracovní dobou v roce 2012



Zdroj: Eurostat

Rozdíly mezi členskými zeměmi z hlediska míry zaměstnanosti, využití zkrácených úvazků a délky pracovní doby jsou enormní a konvergence v oblasti pracovních poměrů se výrazně neprojevuje.

Je zřejmé, že v řadě zemí, zejména severní a západní Evropy, je práce na zkrácenou dobu velmi dobře odměňována. Ekonomické a sociální po-

stavení pracujících je v nich lepší než v řadě zemí, v nichž se pracuje podstatně déle. To je ovlivněno jak využitím pracovního času, tak především celkovou efektivností národních ekonomik, které jsou determinovány hospodářskou, finanční a daňovou politikou a také jejich postavením v globalizovaném světě. Více na <http://bit.ly/184sR9e>.

Stárnutí se nevyhneme

Po celou druhou polovinu 21. století bude v České republice žít 2,5krát více seniorů než dětí. Tomu nezabrání ani masivnější migrace ani o něco vyšší úroveň plodnosti.

Terezie Štyglerová, Michaela Němečková, Miroslav Šimek, oddělení demografické statistiky

Letos v létě vydal Český statistický úřad po čtyřech letech novou projekci obyvatel České republiky. Tentokrát do roku 2100, resp. k 1. 1. 2101. Vycházel přitom z dat ze Sčítání lidu, domů a bytů 2011 a populačního vývoje posledních let. Projekce zachycuje historii prakticky všech žijících generací. Prodloužení projekčního období o 35 let oproti předchozí projekci umožňuje zachytit celou historii i těch nejpočetnějších generací, kterými jsou narození v 70. letech minulého století.

Projekce byla zpracována ve třech variantách: nízké, střední a vysoké. Střední varianta vyjadřuje nejpravděpodobnější směr vývoje a krajní varianty jeho možného rozpětí.

Odhad demografického vývoje v ČR je třeba interpretovat spíše ve smyslu vymezení očekávaného vývoje daného nízkou a vysokou variantou. Projekce ČSÚ však není schopna předvídat náhlé působení vnějších vlivů. Například hluboké ekonomické krize, výrazné změny

v systému sociálních opatření, epidemie nemocí či živelní děje mohou mít z krátkodobého hlediska na populační vývoj výrazný vliv. Nutno podotknout, že práce demografů odráží úroveň jejich poznání populačního vývoje České republiky v čase sestavení projekce, tj. na jaře 2013. Výsledky jsou tedy poplatné době jejího vzniku.

Projekce z roku 2009 byla sestavována v době výrazného růstu plodnosti, který však poměrně záhy ustal a vize budoucnosti byla tak z dnešního pohledu relativně optimistická. V kontextu s předchozí projekcí proto vyznívá aktuální prognóza pesimističtěji nejen v předpokladu budoucího vývoje plodnosti, ale také zahraniční migrace.

S migrací se počítá

Střední varianta projekce, tj. ta, která se jeví jako nejpravděpodobnější, počítá se zvýšením úrovně plodnosti, i když jen mírným. Cílovou hodnotou by měla být úhrnná plodnost, tedy průměrný počet živě narozených dětí jedné ženě ve výši 1,56. Mělo by jí být dosaženo v roce 2050. Na této úrovni by měla zůstat i po další druhou polovinu 21. století.

Dalšími předpoklady bylo snižování úrovně úmrtnosti a v relaci na očekávaný příznivý socioekonomický vývoj a budoucí značné úbytky obyvatel přirozenou měnou také zisky obyvatel zahraniční migrací. Vývoj migrace je ale jen obtížně předvídatelný. Vliv na ni má zejména legislativa a také ekonomická a sociální situace nejen v ČR, ale i v potenciálních zdrojových zemích. Z důvodu metodických změn a nerovnoměrného vývoje nelze ani příliš vycházet z dlouhodobých časových řad ukazatelů migrace.

Proto byly parametry imigrace a emigrace zvoleny fixně, shodně po celou dobu projekce, které znamenaly výsledné saldo ve střední variantě pohybující se mezi 8,6 a 17,6 tisíce osob. Pokud by se do projekce nezahrnula migrace, pak by se počet obyvatel koncem století pohyboval pod hranicí šesti milionů obyvatel, tj. o 1,82 mil. méně než při uvažování migračních

STŘEDNÍ VARIANTA PROJEKCE PŘEDPOKLÁDÁ:

- 1) mírný růst úrovně plodnosti ze současných 1,45 na 1,56 dítěte narozených jedné ženě a průměrného věku matek při narození dítěte z 29,8 na 30,8 let,
- 2) snižování hladiny úmrtnosti, střední délka života by se měla do roku 2100 zvýšit ze současných 75,0 roku pro muže a 80,9 roku u žen na 86,6 let a 91,1 let, tedy celkem o 11,6, resp. 10,2 roku,
- 3) zisky zahraniční migrací ve výši 8,6 až 17,6 tisíce osob ročně.

přírůstků ze střední varianty. Oproti současnému stavu by šlo o pokles počtu obyvatel republiky o 44,2 %.

V současné době patří Česká republika mezi evropské země s nižším podílem cizinců v obyvatelstvu (mírně nad 4 % v populaci). Budoucí odhad velikosti populace cizinců, kteří žijí na území ČR, lze nepřímou odhadnout pomocí očekávaného salda migrace. Výsledkem načítání salda za jednotlivé roky celého prognózovaného období ve střední variantě je přírůstek ve výši 1,26 mil., což představuje 22 % populace ČR k 1. 1. 2101 (9 % k 1. 1. 2051). Část cizinců se zřejmě stane občany ČR. Část salda tak mohou tvořit občané

PROJEKCE OBYVATEL

- Ve svém nejužším vymezení představuje odhad budoucího vývoje počtu obyvatel a složení obyvatelstva podle pohlaví a věku.
- Je sestavena na základě formulovaných předpokladů dalšího vývoje úrovně plodnosti, úmrtnosti a zahraniční migrace.
- Vychází ze stavu, který je odrazem dlouhodobého populačního vývoje trvajícího přibližně jedno století. Věkové složení na prahu projekce je výrazně determinující zejména v krátkodobém a střednědobém horizontu očekávaného vývoje.

Počet obyvatel České republiky			
Varianta	Maximální počet		1. 1. 2101
Střední varianta	1. 1. 2018	10 536 316	7 683 652
Vysoká varianta	1. 1. 2027	10 663 768	9 083 414
Nízká varianta	1. 1. 2013	10 516 125	6 095 234
Střední varianta bez migrace	1. 1. 2013	10 516 125	5 866 957

Zdroj: ČSÚ

ČR, pokud saldo stěhování občanů ČR bude kladné. Ve skutečnosti lze očekávat podíl cizinců o něco nižší, avšak nikoliv podstatný.

Kritická léta 2050–2080

Naplní-li se předpoklady projekce, začne počet obyvatel ČR v blízké budoucnosti klesat. Přestože populace početně ztrácela již v letech 1995–2002, od roku 2003 opět roste. Ze současných 10,516 mil. (k 1. 1. 2013) se má počet obyvatel podle střední varianty zvýšit k 1. 1. 2018 na 10,536 mil. a podle vysoké varianty by měl vzrůst k 1. 1. 2027 až na 10,664 mil. Do poloviny století pak klesne na 9,087 až 10,457 mil. osob.

Nejvýraznější úbytky obyvatelstva jsou očekávány v letech 2050–2080. Do konce století by se tak měla početní velikost populace zredukovat na 6,095 až 9,083 mil. osob. Nízká plodnost, pomalejší prodlužování délky lidského života a nižší migrační zisky, které předpokládá nízká varianta počtu obyvatel, by znamenaly depopulaci naší země již od letošního roku. Podle střední varianty by kumulovaná populační ztráta v důsledku očekávaného snižování celkového počtu obyvatel od roku 2017 činila 2,853 mil. osob. Růst počtu obyvatel přirozenou měnou, kdy počet živě narozených převyšuje počet zemřelých, by měl podle projekce ČSÚ pravděpodobně skončit rokem 2012. Veškeré přírůstky obyvatel v nejbližších letech by tak měly být jen díky přistěhovalectví. Očekávané pozdější zmenšování populace však bude ovlivněno zejména mírou přirozeného úbytku. Převaha počtu zemřelých nad živě narozenými bude totiž tak velká, že ji ani kladné saldo zahraničního stěhování nestačí kompenzovat. Podle střední varianty by

zahraničním stěhování mohl stát získat do konce století více než jeden a čtvrt milionu osob. Ovšem přirozenou měnou ztratí více než čtyři miliony.

Věková struktura se změní

V následujících desetiletích se také podstatně změní věková struktura populace. Změny ve věkovém složení jsou pro společenský vývoj navíc mnohem významnější než pouhý početní růst či pokles počtu obyvatel. Jeho další vývoj bude do značné míry determinován současnými nepravidelnostmi věkového složení založenými v hluboké minulosti. Jednotlivými věkovými kategoriemi budou procházet silné a slabé ročníky narozených v někdejších vlnách vysoké a nízké porodnosti. Spolu s očekávanými demografickými trendy plodnosti, úmrtnosti a migrace se počty osob v jednotlivých věkových skupinách budou měnit. Tyto nepravidelnosti dosavadního vývoje, resp. posouvání početně silných populačních ročníků do důchodového věku, očekávané další zlepšování úmrtnostních poměrů a úroveň plodnosti pod hranicí prosté reprodukce radikálně změní věkovou strukturu obyvatelstva České republiky směrem k rychlému a výraznému stárnutí.

Ze současného stavu je zřejmé, že největší změny se odehrají v kategorii seniorů. V průběhu první poloviny 21. století se podle všech variant demografického vývoje zastoupení 65 a víceletých osob zhruba zdvojnásobí z dnešní jedné šestiny na jednu třetinu. Jejich počet by měl kulminovat na konci 50. let ve střední variantě na úrovni 3,2 mil. osob oproti současným 1,8 mil. I když bude v dalším období přesto mělo žít výrazně více než dnes. Věková kategorie seniorů tak bude je-

dinou částí populace, která početně poroste. Významně totiž ubude osob ve věku 15–64 let i dětí do 15 let. Podle střední varianty vývoje by měl podíl obyvatel ve věku 15–64 let klesnout ze 68,4 % na 55,3 %, podíl dětí ze 14,8 % na 12,2 %. Průměrný věk obyvatel ČR se tak zvýší ze 41,3 let na 50,0 let.

Index stáří poroste

Protichůdné trendy vývoje velikosti dětské a seniorské složky populace povedou k růstu indexu stáří, který dává tyto dvě skupiny do vzájemného vztahu. Situace, kdy skupina osob ve věku 65 a více let početně převyšuje skupinu dětí do 15 let věku (od počátku roku 2007), by se již měnit neměla.

Index stáří v budoucnu výrazně poroste. Vyrcholí k 1. 1. 2063, kdy na sto dětí podle očekávání připadne 277 seniorů (dnes 113 seniorů). Stav, kdy seniorů bude 2,5krát více než dětí, by měl trvat celou druhou polovinu století. Součástí článku je do časopisu vložený plakát s grafickým znázorněním vývoje obyvatelstva ČR.

OČEKÁVÁNÍ DEMOGRAFŮ:

- Přírůstky obyvatel zajistí pouze zahraniční migrace, přirozenou měnou bude obyvatel ubývat.
- Na konci století by mohl být počet obyvatel o 13 až 42 % nižší než dnes.
- Až třetina obyvatel bude ve věku 65 a více let.
- Stárnutí populace nezabrání ani masivnější migrace ani o něco vyšší úroveň plodnosti zakomponovaná do vysoké varianty projekce (1,61 dítěte na jednu ženu).
- Migrace může udržet počet obyvatel na současné výši, ovšem neodvrátí pokles podílu osob ve věku 15–64 let a nárůst podílu seniorů v populaci.
- Zmírnit celkové stárnutí populace by mohla pouze vysoká a stabilní plodnost. Její dosažení se však zdá při aktuálních podmínkách jako ne příliš realistické.
- Stárnutí populace je tak třeba brát jako neodvratitelný proces.
- Více na <http://bit.ly/17b5fNU>

ZÁŘÍ 2013

RYCHLÉ INFORMACE	
ne 1	Tvorba a užití HDP (2. čtvrtletí 2013)
po 2	
út 3	Maloobchod (červenec 2013)
st 4	
čt 5	Zahraniční obchod (červenec 2013)
pá 6	
so 7	Průmysl (červenec 2013) Stavebnictví (červenec 2013)
ne 8	Průměrné mzdy (2. čtvrtletí 2013)
po 9	Šetření průměrných cen vybraných výrobků – pohonné hmoty a topné oleje (36. týden)
út 10	
st 11	
čt 12	Indexy spotřebitelských cen – inflace (srpen 2013)
pá 13	
so 14	Pohyb obyvatelstva (1. až 2. čtvrtletí 2013)
ne 15	
po 16	Šetření průměrných cen vybraných výrobků – potravinářské výrobky (září 2013)
út 17	
st 18	Šetření průměrných cen vybraných výrobků – pohonné hmoty a topné oleje (37. týden)
čt 19	
pá 20	
so 21	
ne 22	Indexy cen vývozu a dovozu (červenec 2013)
po 23	Indexy cen výrobců (srpen 2013)
út 24	
st 25	Šetření průměrných cen vybraných výrobků – pohonné hmoty a topné oleje (38. týden)
čt 26	
pá 27	Konjunkturální průzkum (září 2013)
so 28	
ne 29	
po 30	Šetření průměrných cen vybraných výrobků – pohonné hmoty a topné oleje (39. týden)

VYBRANÉ VÝSTUPY ČSÚ

Odhady sklizně – operativní zpráva (k 15. 8. 2013)

Odhady sklizně zemědělských plodin za ČR a jednotlivé kraje v ukazatelích: hektarový výnos a celková sklizeň. Porovnání s předchozím rokem.

[e-verze](#)

Vývoj obyvatelstva České republiky (2012)

Pravidelná analytická zpráva o hlavních složkách populačního vývoje v ČR v roce 2012 v porovnání s předchozím obdobím.

[e-verze/tisk-verze](#)

Transformační procesy v energetice (2011)

Údaje o energetickém zušlechťování paliv podle jednotlivých procesů a druhů paliv. Předběžná energetická bilance za rok 2012. Podrobné údaje o výrobě elektrické a tepelné energie v ČR. Třídění je uvedeno podle typu výroben a podle CZ-NACE.

[e-verze](#)

Produkce, využití a odstranění odpadů (2012)

Přehled o produkci, využití a odstranění odpadů ve vybraných odvětvích národního hospodářství v ČR. Údaje jsou členěny podle druhu odpadu, CZ-NACE a způsobu nakládání s odpadem.

[e-verze](#)

Výdaje na ochranu životního prostředí (2012)

Přehled o výši a struktuře výdajů na ochranu životního prostředí.

[e-verze](#)

Demografická ročenka okresů (2012)

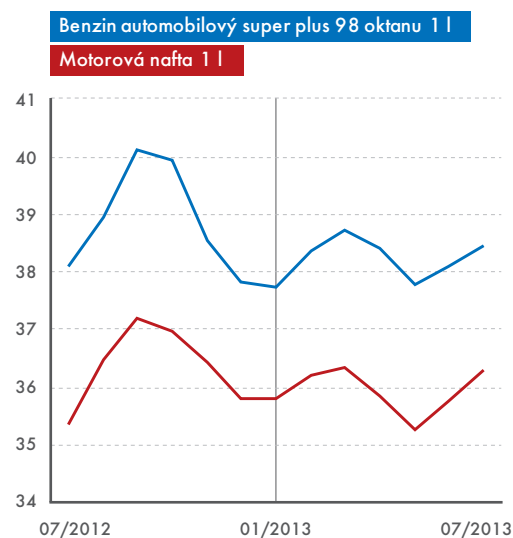
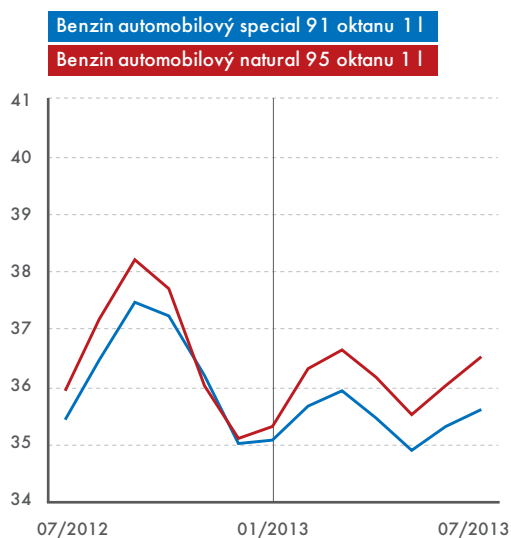
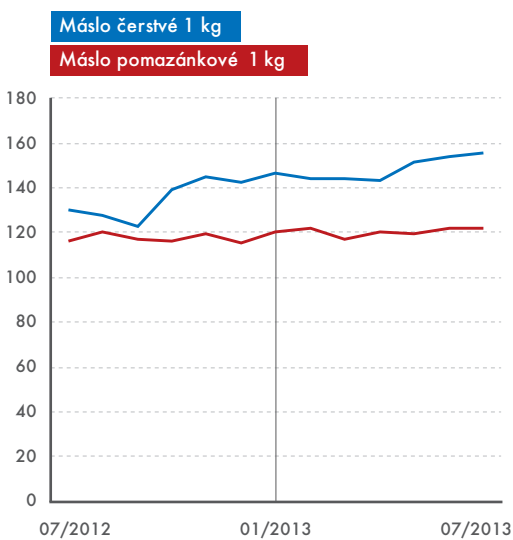
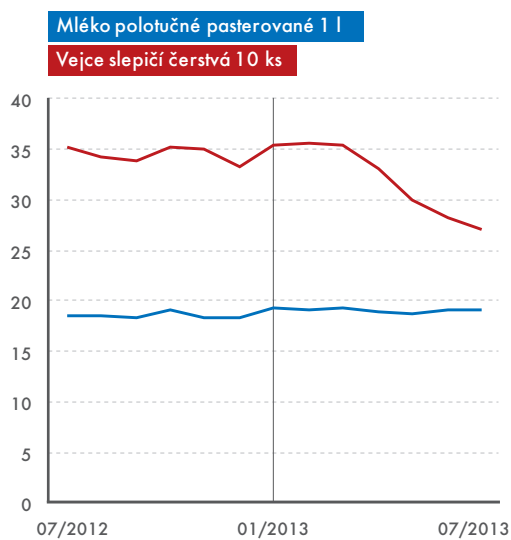
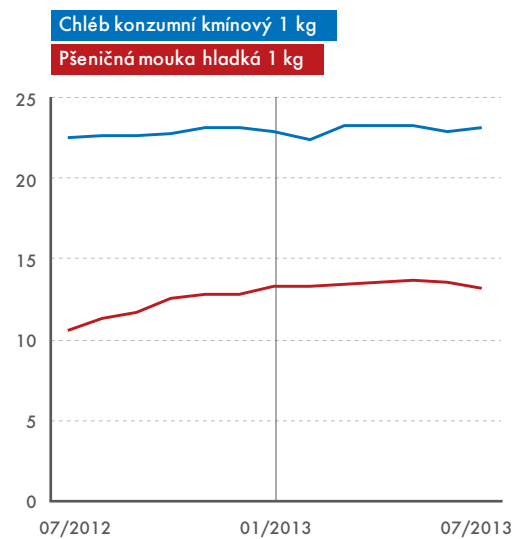
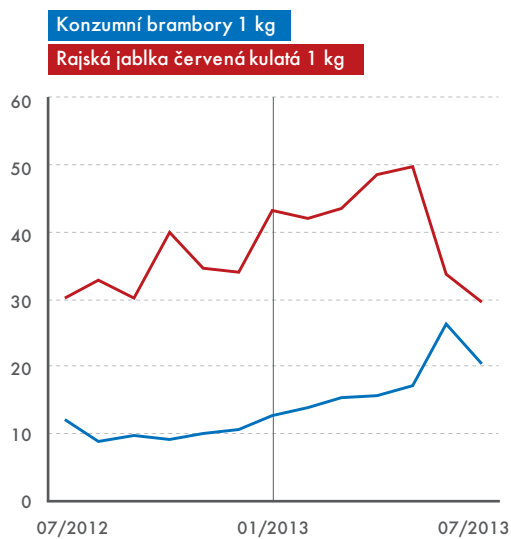
Ročenka vybraných demografických údajů za roky 2003–2012. Údaje jsou přepočteny na území aktuálních okresů.

[e-verze](#)

Publikace je možné objednat (e-mail: objednavky@czso.cz, tel.: 274 052 733) nebo zakoupit v prodejně publikací v ústředí ČSÚ (Na padesátém 81, Praha 10). Všechny tituly najdete na www.czso.cz.

Průměrné spotřebitelské ceny vybraného zboží

(v Kč, červenec 2012 až červenec 2013)





? Můžete mi poradit, kde na vašich internetových stránkách www.czso.cz najdu výkazy pro elektronický sběr dat?

Veškeré informace o elektronickém sběru dat najdete na stránce „Elektronický sběr dat“ (<http://bit.ly/15sacoh>). Elektronický sběr dat znamená, že výkaz přímo vyplníte v počítači a odešlete prostřednictvím internetu. V případě problémů volejte na telefon: 274 052 559 nebo pište na e-mail: petr.bouc@czso.cz. Naši pracovníci vám ohledně výkazů a elektronického sběru dat rádi poradí. Jaké výkazy musí vyplnit vaše firma v daném roce, nejlépe zjistíte zase v aplikaci „Výkazy podle IČO“ (<http://bit.ly/16Ib0BL>). Zde se vám po zadání IČO vaší firmy zobrazí seznam požadovaných výkazů a můžete je rovnou vyplnit a odeslat elektronicky. Veškeré informace o statistických výkazech najdete v části „Výkazy, sběr dat“ (<http://bit.ly/15dGZJL>).

? Rád bych zjistil, kolik je v České republice osob s určitým příjmením, konkrétně mě zajímá jméno Henzel. Můžete mi poradit, kde je možné takovou informací najít?

Český statistický úřad příjmení osob vůbec nezpracovává, ze zákona totiž ani nesmí.

Na stránce „Statistiky četnosti jmen a příjmení“ (<http://bit.ly/PWB5M6>) Ministerstva vnitra České republiky najdete statistiky jmen mužských, ženských, jmen narozených dětí i jmen podle lokalit.

? Nedávno jsem narazila na otázku, jak se měří nezaměstnanost. Mohli byste mi vysvětlit, co znamená zkratka VŠPS, se kterou jsem se v této souvislosti setkala?



Nezaměstnanost se zjišťuje jednak podle metodiky ILO (International Labour Organization – www.ilo.org) takzvaným výběrovým šetřením pracovních sil (VŠPS).

Zde se za nezaměstnané považují všechny osoby patnáctileté a starší, které v průběhu referenčního týdne souběžně splňovaly dále uvedené tři podmínky:

- nebyly zaměstnané,
- hledaly aktivně práci,

– byly připraveny k nástupu do práce, a to nejpozději do 14 dnů.

Dalším způsobem zjišťování nezaměstnanosti, který dříve používalo Ministerstvo práce a sociálních věcí ČR, získáme tzv. míru registrované nezaměstnanosti. Registrovaní nezaměstnaní představují tu část nezaměstnaných, která pro aktivní hledání zaměstnání využívá služeb profesionálních organizací, ať již státních (úřady práce) nebo soukromých (zprostředkovatelny práce). Míra nezaměstnanosti procentuálním způsobem vyjadřuje podíl nezaměstnaných (čitatel) na celkové pracovní síle (jmenovatel). Další podrobné informace o Výběrovém šetření pracovních sil (VŠPS) najdete v „Zaměstnanost a nezaměstnanost podle výsledků VŠPS – Metodika“ (<http://bit.ly/140ChFq>).

? Kde najdu kódy CPV?

Zkratka CPV znamená Společný slovník pro veřejné zakázky (Common Procurement Vocabulary). Ten nespravuje Český statistický úřad, jeho gestorem je Ministerstvo pro místní rozvoj ČR. Informace o posledních změnách CPV najdete na jeho Portálu o veřejných zakázkách a koncesích na stránce „Změna v klasifikaci CPV kódů pro veřejné zakázky“ (<http://bit.ly/16I9J7e>). Jedním z hlavních důvodů vytvoření nového slovníku CPV kódů je snaha zpřehlednit, zpřístupnit a více usnadnit uživatelům orientaci.

INFORMAČNÍ SLUŽBY

Pokud hledáte další informace, obraťte se prosím na naše informační služby:
infoservis@czso.cz
 tel.: 274 052 304, 274 052 648



SČÍTÁNÍ LIDU, DOMŮ A BYTŮ 2011 OTEVŘENÁ DATA

na czso.cz/csu/redakce.nsf/i/otevrena_data



SČÍTÁNÍ LIDU,
DOMŮ A BYTŮ
2011



STATISTICKÁ ROČENKA ČESKÉ REPUBLIKY 2012

Život naší společnosti v číslech

Publikace o rozsahu 823 stran vás uvede do ekonomického, sociálního a kulturního kontextu. Podá informace o ochraně životního prostředí a uspokojování potřeb občanů České republiky v roce 2011. Cenný zdroj informací by neměl chybět v žádné veřejné knihovně a pracovně politika, vědeckého pracovníka nebo vysokoškolského pedagoga. Statistická ročenka je branou do globálního světa informací.

Vaše objednávky vyřídí

Český statistický úřad
Odbor informačních služeb
Na padesátém 81, 100 82 Praha 10
Tel.: 274 052 733, Fax: 274 054 070
E-mail: objednavky@czso.cz

Cena tištěné verze ročenky: 499 Kč
(včetně DPH)

Cena ročenky na CD nosiči: 99 Kč
(včetně DPH)



Český statistický úřad
Na padesátém 81
100 82, Praha 10
www.czso.cz

ev. č. MK ČR E 19925