

Analytická část

Úvod

Předmětem následujícího textu jsou zjištění, plynoucí ze statistického šetření Českého statistického úřadu o licencích za rok 2014, zaměřeného na poskytovatele licencí, počty platných licenčních smluv a přijaté licenční poplatky. Sledovanými kategoriemi licenčních smluv jsou patenty, užité vzory, know-how, průmyslové vzory a nové odrůdy rostlin a plemen zvířat. Tyto ukazatele jsou uvedeny nejprve jako celkové souhrny, následně jako součty za nové poskytovatele, nově uzavřené licenční smlouvy a nově přijaté poplatky ve sledovaném roce (2014).

Pro oblast vědy a technologií jsou, především s ohledem na vývoj finančních ukazatelů, nejdůležitějšími subjekty licenčních smluv licence na patenty a užité vzory. Patent je veřejná listina vydaná příslušným patentovým úřadem, která poskytuje právní ochranu na vynález po dobu až 20 let na teritoriu, pro něž byl tímto úřadem vydán. Užité vzory představuje typ ochrany poskytovaný technickým řešením, které nemusí dosahovat dimenzí vynálezu. Požaduje se však, aby přesahovalo rámec pouhé odborné dovednosti, nebylo jen vnější úpravou výrobku, a bylo průmyslově využitelné.

Licenčním smlouvám na patenty a užité vzory je věnována významná část tohoto textu. Vedle celkového počtu licenčních smluv na patenty a užité vzory, celkového počtu jejich poskytovatelů a výše přijatých poplatků je rovněž uvedena struktura poskytovatelů těchto smluv ve členění na podniky, veřejné vysoké školy, veřejné výzkumné instituce a fyzické osoby. Poskytnuté licenční smlouvy jsou členěny podle krajů, přičemž struktura smluvních partnerů je rozdělena podle geografického členění.

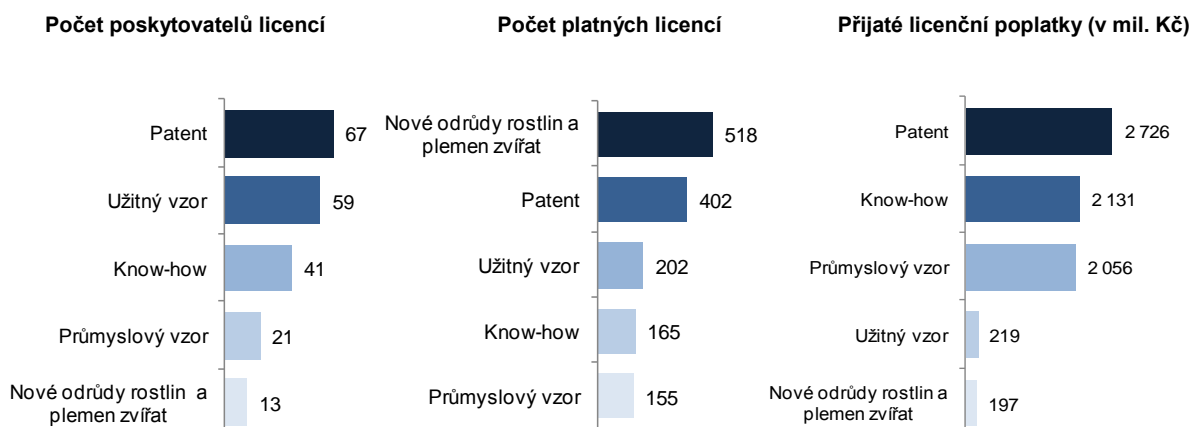
Poskytnuté licence podle předmětu licenční smlouvy

Nejčastějším předmětem licenční smlouvy byly v roce 2014 nové odrůdy rostlin a plemen zvířat (518 platných poskytnutých licencí). Na patenty bylo poskytnuto 402 licence a na užité vzory 202 licencí. Méně smluv bylo uzavíráno na know-how a průmyslové vzory (165, resp. 155 smluv).

Z údajů o počtu poskytovatelů licencí a počtu jimi poskytnutých platných licencí vyplývá, že v případě patentů připadá na jednoho poskytovatele více než 6 uzavřených licencí a v případě užitéch vzorů se jedná o 3 licence na jeden subjekt. Z hlediska přijatých licenčních poplatků byly nejvýznamnější licence na patenty, za něž bylo v roce 2014 přijato více než 2,7 mld. Kč. Druhým největším zdrojem licenčních příjmů se staly licence na know-how, které poskytovatelům celkem vynesly více než 2,1 mld. Kč. Přestože licencí na nové odrůdy rostlin a plemen zvířat bylo v tomto roce uzavřeno nejvíce ze všech typů licenčních smluv, poplatky z nich plynoucí byly nejnižší (197 mil. Kč).

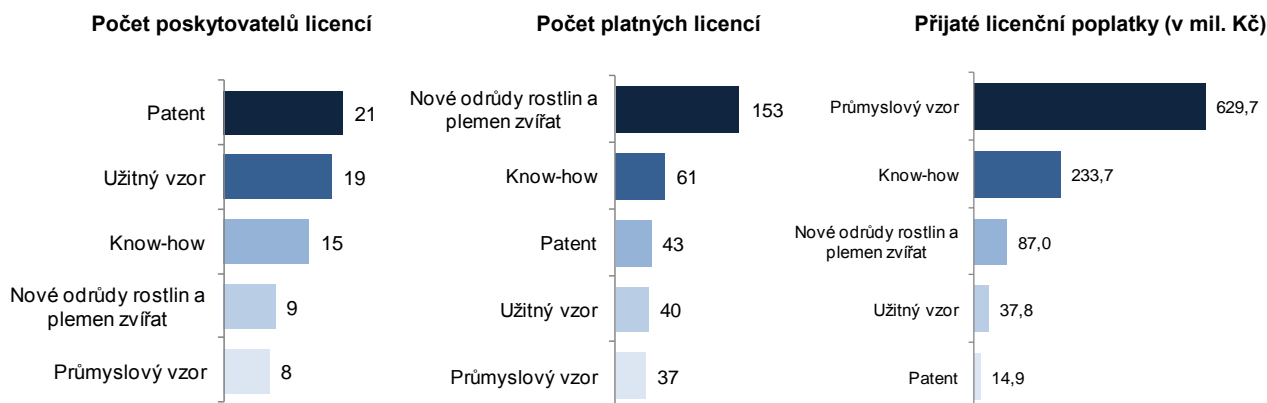
Z uvedených dat je patrné, že výše přijatých poplatků na jednu platnou patentovou licenci dosáhla v roce 2014 průměrné hodnoty 6,8 mil. Kč, výnos z jedné licence na know-how činil 12,9 mil. Kč a v případě licencí na nové odrůdy rostlin a plemen zvířat se jednalo o 0,4 mil. Kč.

Graf 1 Platné poskytnuté licence podle předmětu licenční smlouvy, 2014



Nejvíce nových poskytovatelů (tj. poskytovatelů, kteří uzavřeli licenční smlouvu nově v roce 2014) uzavřelo patentní smlouvu (21 nových poskytovatelů). Podle předmětu licenční smlouvy bylo nejvíce licencí poskytnuto na nové odrůdy rostlin a plemen zvířat (153 nových licencí) a největší množství nově přijatých poplatků bylo inkasováno za licence na průmyslový vzor (629,7 mil. Kč), přestože počet platných licencí na tento předmět byl nejnižší ze všech nově poskytnutých licencí.

Graf 2 Nově uzavřené poskytnuté licence podle předmětu licenční smlouvy, 2014



Poskytnuté licence na patenty a užité vzory

Z hlediska šíření výsledků výzkumu a vývoje a jeho finančního zhodnocení (prodeje) patří mezi nejvýznamnější předměty licenčních smluv licence na patenty a užité vzory. Podrobnější údaje za tyto typy licencí jsou uvedeny v následujícím textu. U těchto licenčních smluv byl sledován vývoj jejich celkového počtu, počtu jejich poskytovatelů a výše poplatků z nich plynoucích. Tyto ukazatele jsou zaznamenány během časové rozmezí let 2004 až 2014. Dále jsou licenční smlouvy na patenty a užité vzory členěny podle typu produkce¹, typu jejich poskytovatele, kterým může být podnik, veřejná výzkumná instituce, veřejná vysoká škola nebo fyzická osoba, podle krajů ČR a podle země smluvního partnera.

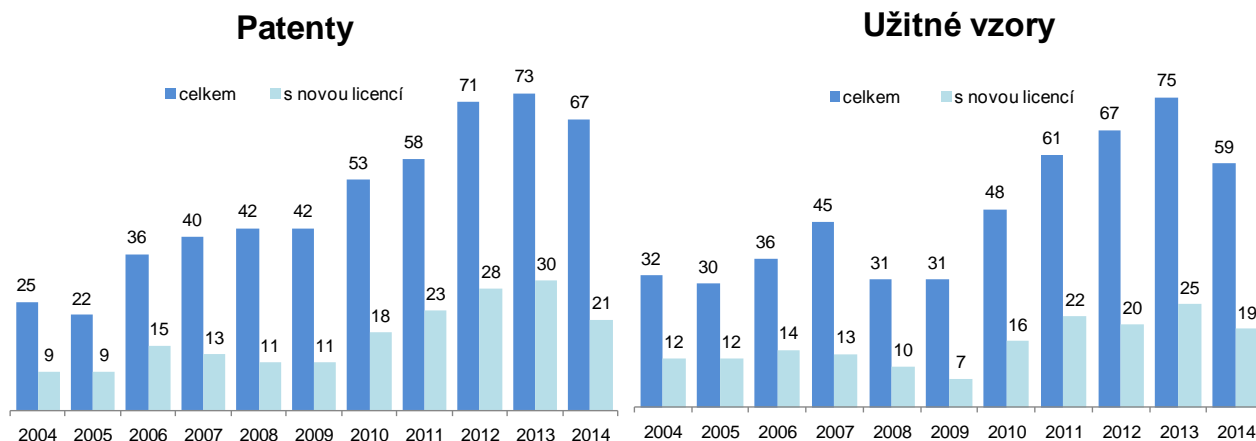
Počet poskytovatelů licencí na patenty a užité vzory

V roce 2014 bylo v České republice 108 poskytovatelů platné licence na patent nebo užité vzor². Nově poskytlo tuto licenci 34 poskytovatelů, což odpovídá 31 % celkového počtu všech poskytovatelů licencí na patent nebo užité vzor v ČR. Celkový počet poskytovatelů licencí na patenty měl od roku 2004 do roku 2013 celkově vzestupnou tendenci, v posledním sledovaném roce klesl na hodnotu 67, přičemž z tohoto počtu nově poskytlo licenční smlouvu 21 subjektů. Počet poskytovatelů licenčních smluv na užité vzor se v roce 2014 vyšplhal na 59. Nově poskytlo licenci na užité vzor 19 subjektů.

Ze subjektů, které poskytly licence na patenty a užité vzory, jich nejvíce (21) uzavřelo licence na „Stroje a zařízení pro všeobecné a speciální účely“. Na „Výzkum a vývoj“ poskytlo licenci 13 subjektů.

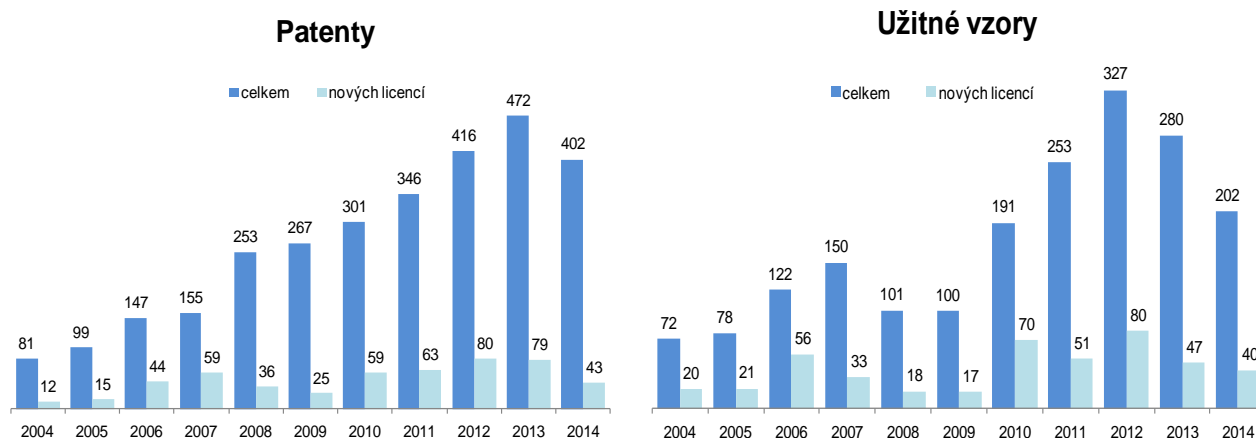
¹ Jedná se o produkci, která je předmětem licence (viz Metodika šetření).

² Někteří poskytovatelé mají uzavřené licenční smlouvy na více předmětů licenčních smluv. Z tohoto důvodu neodpovídá celkový počet poskytovatelů součtu poskytovatelů podle jednotlivých předmětů licenčních smluv.

Graf 3 Počet poskytovatelů licencí na patenty a užité vzory v ČR, 2004 – 2014

Počet poskytnutých licencí na patenty a užité vzory

V roce 2014 bylo poskytnuto 604 platných licencí na patenty nebo užité vzory, za které bylo přijato celkem 2 945 mil. Kč. Z celkového počtu prodaných licencí na patenty a užité vzory bylo v roce 2014 nově uzavřeno 83 licenčních smluv. Stejně jako počet poskytovatelů patentových licencí, také počet uzavřených licenčních smluv na patent v průběhu sledovaných let vzrůstal, v roce 2014 však oproti minulým rokům došlo k mírnému poklesu, když bylo uzavřeno 402 licenčních smluv. V případě smluv na užité vzory došlo v roce 2014 také k určitému snížení jejich celkového počtu. Uzavřeno jich bylo 202, což zhruba odpovídá počtu těchto smluv v roce 2010.

Graf 4 Počet poskytnutých licencí na patenty a užité vzory, 2004 – 2014

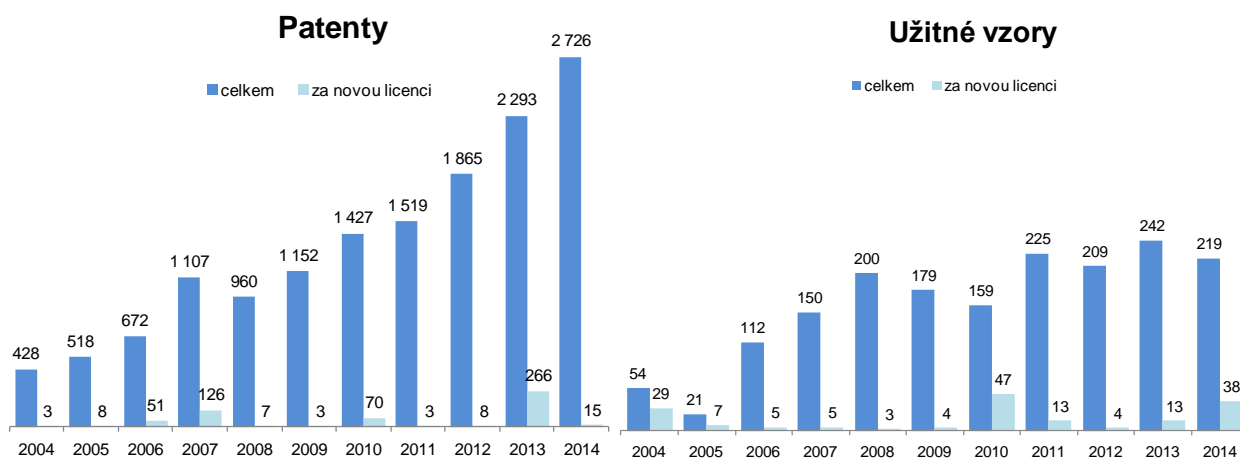
Nejvíce platných licencí (164) bylo uzavřeno v produktové skupině „Dřevo a dřevěné a korkové výrobky“. Druhý nejvyšší počet licencí byl poskytnut na „Stroje a zařízení pro všeobecné a speciální účely“ (70 platných licencí na patent nebo užité vzory).

Licenční poplatky přijaté za licence na patenty a užité vzory

Z grafu 5 je zřejmé, že množství přijatých poplatků z poskytnutých patentových licenčních smluv během sledované období výrazně vzrostlo. Zatímco v roce 2004 bylo na základě těchto smluv inkasováno 428 mil. Kč, v roce 2014 celková suma odpovídala více než 2,7 mld. Kč. V případě poskytnutých licenčních smluv na užité vzory není s ohledem na výši přijatých poplatků patrná podobně jednoznačná tendence. Celková hodnota těchto poplatků se v posledních čtyřech letech pohybuje mezi 209 až 242 mil. Kč. Je tedy evidentní, že hodnota přijatých licenčních poplatků za patenty výrazně převyšuje přijaté poplatky za užité vzory.

Z hlediska produkce bylo nejvíce poplatků za licence na patenty a užité vzory bylo inkasováno za „Základní farmaceutické výrobky a farmaceutické přípravky“, kde celkový objem přijatých licenčních poplatků činil téměř 2,5 mld. Kč. Za licenční poplatky na „Železniční lokomotivy a vozový park“ bylo přijato 233 mil. Kč.

Graf 5 Přijaté licenční poplatky za licence na patenty a užité vzory (v mil. Kč), 2004 – 2014

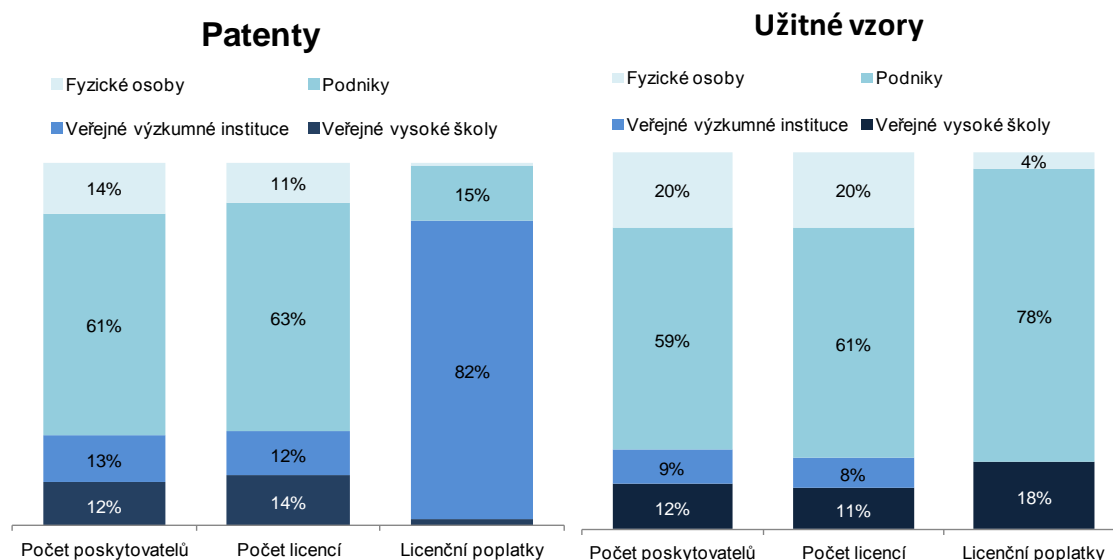


Poskytnuté licence na patenty a užité vzory podle typu poskytovatele licence

Nejvíce poskytovatelů licenčních smluv na patenty spadalo v roce 2014 do kategorie podniků (61 % všech poskytovatelů patentových licencí). Podíly ostatních poskytovatelů (veřejné výzkumné instituce, veřejné vysoké školy, fyzické osoby) byly poměrně vyrovnané. Podniky dominovaly i s ohledem na podíl poskytnutých patentových licencí, když poskytly 63 % všech patentových licenčních smluv uzavřených v ČR. Největší objem přijatých licenčních poplatků (2,4 mld., tj. 82 % všech přijatých poplatků za licence na patenty) však směřoval veřejným výzkumným institucím.

V případě poskytnutých licenčních smluv na užité vzory byly neaktivnější opět podniky. Představovaly většinu (59 %) mezi poskytovateli, poskytly největší podíl těchto smluv (61 % všech licenčních smluv na užité vzory uzavřených v ČR) a inkasovaly největší podíl licenčních poplatků (169 mil., tj. 78 % všech přijatých poplatků za licence na užité vzory).

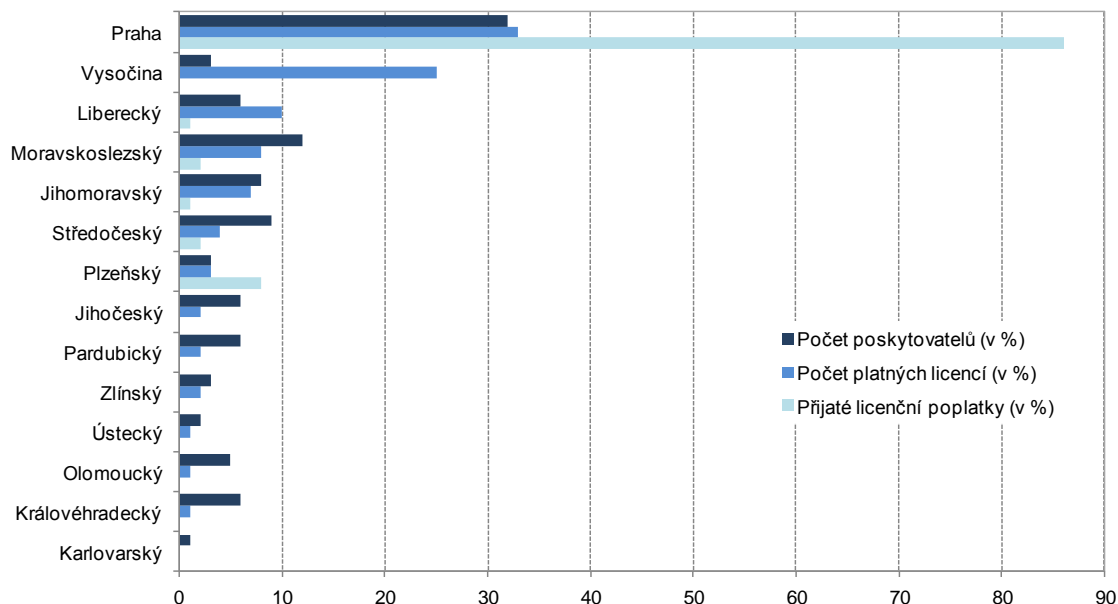
Graf 6 Struktura všech poskytnutých platných licencí na patenty a užité vzory podle typu poskytovatele, 2014



Poskytnuté licence na patenty a užitné vzory podle krajů

Z hlediska regionálního členění pocházela v roce 2014 téměř přesně třetina poskytovatelů licencí (33 %) z Prahy. Pražští poskytovatelé uzavřeli 200 licencí na patenty a užitné vzory, za které přijali 2 536 mil. Kč, tj. 86 % všech inkasovaných licenčních poplatků za platné licenční smlouvy uzavřené subjekty z ČR.

Graf 8 Struktura poskytnutých licencí na patenty a užitné vzory podle krajů, 2014 (v %)

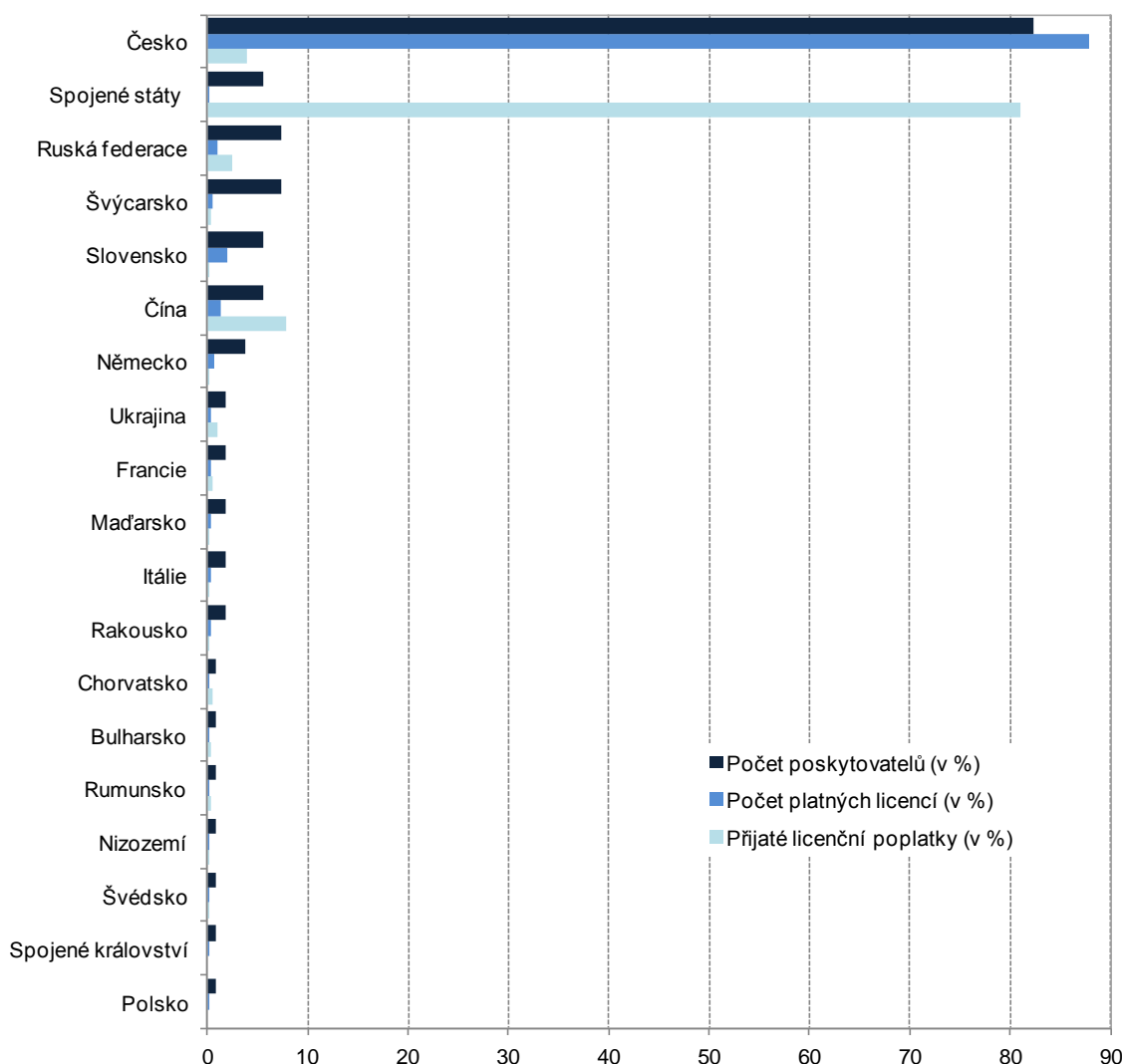


Krajem, kde se nacházel druhý nejvyšší počet poskytovatelů licenčních smluv na patenty a užitné vzory, se v roce 2014 stal Moravskoslezský kraj (sídlo zde mělo 13 poskytovatelů, tj. 12 % všech poskytovatelů v ČR). Druhý nejvyšší počet licenčních smluv byl poskytnut subjekty sídlícími v kraji Vysočina (154 smluv, tj. 25 % všech uzavřených licenčních smluv v ČR) a druhý nejvyšší podíl licenčních poplatků směřoval do Plzeňského kraje (234 mil. Kč, tj. 8 % všech přijatých poplatků za licenční smlouvy na patenty a užitné vzory v ČR). Mezi kraje, v nichž sídlící subjekty poskytují licenční smlouvy v nejmenší míře, patří Ústecký, Olomoucký, Královéhradecký a Karlovarský. Poskytovatelé z těchto krajů se na celkovém množství poskytnutých licenčních smluv společně podíleli necelými 4 %.

Poskytnuté licence na patenty a užitné vzory podle země smluvního partnera

V roce 2014 bylo z celkového počtu 604 zjištěných poskytnutých platných licencí na patenty a užitné vzory uzavřeno 531 licencí (tj. 88 %) mezi subjekty z ČR navzájem a 73 licencí (tj. 12 %) mezi partnery z ČR a ze zahraničí (nabyvateli licence ze zahraničí). Nejvíce licenčních smluv na patent nebo užitný vzor mezi poskytovatelem z ČR a zahraničním nabyvatelem licence bylo uzavřeno s partnery ze Slovenska (12 licenčních smluv), Číny (8), Spojených států (7) a Ruska (6). S partnery z uvedených zemí bylo uzavřeno 45 % všech licenčních smluv sjednaných se zahraničními subjekty.

Z grafu 7 je patrný velmi vysoký podíl přijatých poplatků od nabyvatelů ze Spojených států, které představují 81 % všech inkasovaných poplatků bez ohledu na zahraničního nebo tuzemského partnera. Pro partnery z ČR je charakteristický nízký podíl inkasovaných licenčních poplatků vzhledem k počtu uzavřených licenčních smluv.

Graf 7 Poskytnuté licence na patenty a užité vzory podle země smluvního partnera, 2014 (v %)

Závěr

Z výsledků šetření plyne, že nejvíce platných licencí bylo uzavřeno na nové odrůdy rostlin a plemen zvířat, nejvíce poskytovatelů uzavřelo licenční smlouvu na patent a nejvyšší poplatky byly přijaty také za licenční smlouvy na patenty. Jednalo se o celkovou částku přesahující 2,7 mld. korun. Dále byly zjišťovány statistiky licenčních smluv uzavřených na patenty a užité vzory. Celková výše poplatků plynoucích z těchto smluv přesahovala 2,9 mld. korun, přičemž licenční smlouvy na patenty se na této částce podílely 93 % (zmíněných 2,7 mld.). Nejvíce licenčních smluv na patenty i užité vzory uzavíraly podniky (63 %, resp. 61 % všech licenčních smluv). V případě užitných vzorů jsou podniky také příjemci nejvyšší sumy licenčních poplatků (78 % těchto poplatků připadá na podniky). Naproti tomu z poskytnutých licenčních smluv na patenty v nejvyšší míře profitovaly veřejné výzkumné instituce. Získaly 82 % všech poplatků z uzavřených licenčních smluv na patenty. Je ale třeba poznamenat, že velká část těchto prostředků připadá jediné instituci – Ústavu organické chemie a biochemie³. Většina licenčních smluv byla uzavírána mezi českými subjekty. Jednalo se o 88 % všech licenčních smluv. Zbylých 12 % smluv uzavřel český subjekt se zahraničním partnerem. V této souvislosti jsou pro ČR nejvýznamnější zemí USA, odkud českým poskytovatelům plyne 81 % všech inkasovaných poplatků (bez rozlišení, zda jde o tuzemského nebo zahraničního partnera). V krajském členění zaujímá vedoucí postavení Praha. V tomto kraji působil nejvyšší počet poskytovatelů licenčních smluv, byl zde uzavírán nejvyšší počet licenčních smluv a směřoval sem nejvyšší podíl přijatých licenčních poplatků.

³ Viz veřejně dostupné informace ve výročních zprávách ÚOCHB (<http://www.uochb.cz/web/structure/573.html?lang=cz>)