

## OBYVATELSTVO, VOLBY

---

Ročník 2007

Demografie

Praha, 26. července 2007

Kód publikace: 4007-07

Č. j.: 801 / 2007 - 61

# VÝVOJ OBYVATELSTVA ČESKÉ REPUBLIKY V ROCE 2006

Zpracoval: Odbor statistiky obyvatelstva

Ředitel odboru: Ing. Josef Škrabal

Oddělení informačních služeb:

tel.: 27405 2304, e-mail: [infoservis@czso.cz](mailto:infoservis@czso.cz)

Kontaktní zaměstnanec: Kryštof Zeman, Ph.D.

tel.: 27405 4067, e-mail: [krystof.zeman@czso.cz](mailto:krystof.zeman@czso.cz)

---

Český statistický úřad  
2007

Zajímají Vás nejnovější údaje o inflaci, HDP, obyvatelstvu, průměrných mzdách a mnohé další? Najdete je na stránkách ČSÚ na Internetu: **[www.czso.cz](http://www.czso.cz)**

ISBN 978-80-250-1493-6

© Český statistický úřad, Praha 2007

# OBSAH

Úvod: Vývoj obyvatelstva v roce 2006	5
I. Složení obyvatelstva podle věku a rodinného stavu	7
II. Sňatečnost	10
III. Rozvodovost	13
IV. Porodnost	15
V. Potratovost	21
VI. Úmrtnost	23
VII. Migrace	29
VIII. Populační vývoj v krajích	31
Zdroje dat	36
Mapová příloha	37



## ÚVOD: VÝVOJ OBYVATELSTVA V ROCE 2006

Populační vývoj v roce 2006 byl ve znamení početní převahy živě narozených nad zemřelými, která byla zaznamenána poprvé po třinácti letech, od roku 1993. Ke kladné hodnotě přirozeného přírůstku přispělo jak zvýšení plodnosti, tak rovněž nižší počet zemřelých osob. Přirozený přírůstek však nebyl vysoký, dosáhl počtu 1,4 tisíce osob. Populační růst tak táhne především přírůstek zahraničním stěhováním, který činil 34,7 tisíce osob. Celkový počet obyvatel České republiky se nepřetržitě zvyšuje již čtvrtým rokem, avšak až do roku 2005 tomu tak bylo výhradně v důsledku imigrace cizinců. Růst populace v roce 2006 ve výši 36,1 tisíce osob byl nejvyšší od vzniku samostatné České republiky v roce 1993 a počet obyvatel České republiky k 31. prosinci 2006 tak činil celkem 10 287,2 tisíce.

Tab. A Pohyb obyvatelstva, 1975-2006

Ukazatel	1975	1995	2000	2001	2002	2003	2004	2005	2006
<b>Absolutní počty</b>									
Živě narození	191 776	96 097	90 910	90 715	92 786	93 685	97 664	102 211	105 831
Zemřelí	124 314	117 913	109 001	107 755	108 243	111 288	107 177	107 938	104 441
z toho do 1 roku věku	3 713	740	373	360	385	365	366	347	352
Sňatky	97 373	54 956	55 321	52 374	52 732	48 943	51 447	51 829	52 860
Rozvody	26 154	31 135	29 704	31 586	31 758	32 824	33 060	31 288	31 415
Potraty celkem	76 342	61 590	47 370	45 057	43 743	42 304	41 324	40 023	39 959
z toho interrupce	55 511	49 531	34 623	32 528	31 142	29 298	27 574	26 453	25 352
Přistěhovalí	12 835	10 540	7 802	12 918	44 679	60 015	53 453	60 294	68 183
Vystěhovalí	10 434	541	1 263	21 469	32 389	34 226	34 818	24 065	33 463
Přirozený přírůstek	67 462	-21 816	-18 091	-17 040	-15 457	-17 603	-9 513	-5 727	1 390
Přírůstek stěhováním	2 401	9 999	6 539	-8 551	12 290	25 789	18 635	36 229	34 720
Celkový přírůstek	69 863	-11 817	-11 552	-25 591	-3 167	8 186	9 122	30 502	36 110
Počet obyvatel (tis. k 1.7.)	10 062	10 331	10 273	10 287	10 189	10 202	10 207	10 234	10 267
<b>Na 1 000 obyvatel</b>									
Živě narození	19,1	9,3	8,8	8,8	9,1	9,2	9,6	10,0	10,3
Zemřelí	12,4	11,4	10,6	10,5	10,6	10,9	10,5	10,5	10,2
Sňatky	9,7	5,3	5,4	5,1	5,2	4,8	5,0	5,1	5,1
Rozvody	2,6	3,0	2,9	3,1	3,1	3,2	3,2	3,1	3,1
Potraty celkem	7,6	6,0	4,6	4,4	4,3	4,1	4,0	3,9	3,9
z toho interrupce	5,5	4,8	3,4	3,2	3,1	2,9	2,7	2,6	2,5
Přistěhovalí	1,3	1,0	0,8	1,3	4,4	5,9	5,2	5,9	6,6
Vystěhovalí	1,0	0,1	0,1	2,1	3,2	3,4	3,4	2,4	3,3
Přirozený přírůstek	6,7	-2,1	-1,8	-1,7	-1,5	-1,7	-0,9	-0,6	0,1
Přírůstek stěhováním	0,2	1,0	0,6	-0,8	1,2	2,5	1,8	3,5	3,4
Celkový přírůstek	6,9	-1,1	-1,1	-2,5	-0,3	0,8	0,9	3,0	3,5

V průběhu roku 2006 se v ČR živě narodilo 105,8 tisíce dětí, což bylo o 3,6 tisíce více než v roce předchozím a nejvíce od roku 1995, kdy počet živě narozených poprvé klesl pod sto tisíc. Úhrnná plodnost stoupla na hodnotu 1,33 živě narozených dětí na jednu ženu v reprodukčním věku a překonala tak hranici 1,3 považovanou za velmi nízkou úroveň. Pokračující odkládání mateřství do vyššího věku dokládá fakt, že průměrný věk matek dále stoupl o 0,3 roku, na 28,9 let celkem a na 26,9 let při narození prvního dítěte. Mimo manželství se narodilo 33,3 % ze všech živě narozených dětí a 41,6 % prvorozených. Naopak klesá podíl manželských dětí prvního pořadí narozených do osmi měsíců po sňatku (předmanželské koncepce) – v roce 2006 činil 30,0 %.

Během roku 2006 zemřelo 104,4 tisíce osob, tj. o 3,5 tisíce méně než v roce 2005. Mezi hlavní příčiny smrti patřily nemoci oběhové soustavy a novotvary, které loni způsobily celkem 74 % úmrtí. Počet zemřelých kojenců činil 352, úroveň kojenecké úmrtnosti tak dále klesla na hodnotu 3,3 zemřelých kojenců na tisíc živě narozených. Další zlepšení úmrtnostních poměrů se odrazilo v růstu hodnoty naděje dožití při narození oproti roku 2005 o více než půl roku, na 73,4 let u mužů a 79,7 roku u žen. Obdobně stoupla naděje dožití ve věku 60 let na 18,2 roku u mužů a 22,3 let u žen.

Počet uzavřených manželství byl o 1,0 tisíce vyšší než v roce 2005 a dosáhl počtu 52,9 tisíce. Při zachování současné úrovně sňatečnosti by před dosažením 50ti let věku vstoupilo do manželství 70 % žen a 63 % mužů, naopak svobodných by zůstalo 30 % žen a 37 % mužů. Průměrný věk při prvním sňatku dosahoval 31,0 let pro muže a 28,4 roku pro ženy, v obou případech o 0,3 roku více než v předchozím roce. Zároveň bylo během roku 2006 rozvedeno 31,4 tisíce manželství, což byl počet o 127 vyšší než v roce 2005. Ukazatel úhrnné rozvodovosti dosáhl hodnoty 48,7 % manželství končících rozvodem.

Po sedmnácti letech došlo k zastavení poklesu počtu potratů – jejich celkový počet v roce 2006 dosáhl stejně jako v předchozím roce hodnoty 40,0 tisíc. Mění se však struktura potratů; zatímco počet samovolných potratů vzrostl o 1,1 tisíce na 13,3 tisíce, počet umělých přerušování těhotenství klesl o 1,1 tisíce na 25,4 tisíce. Úroveň úhrnné potratovosti v roce 2006 činila 0,53 potratu na jednu ženu, úroveň úhrnné umělé potratovosti dosahovala hodnoty 0,34.

Registrovanou zahraniční migrací přibýlo za uplynulých rok v České republice 34,7 tisíce osob. Vzrostl přitom jak počet přistěhovaných (o 7,9 na 68,2 tisíce), tak počet vystěhovaných (o 9,4 na 33,5 tisíce), čímž se snížila hodnota přírůstku stěhováním ve srovnání s rokem 2005 o 1,5 tisíce osob. Struktura cizinců podle státního občanství, kteří největší měrou přispívají k početnímu růstu obyvatel České republiky, zůstává stálá. V roce 2006 měla ČR nejvyšší kladné saldo stěhování s Ukrajinou (13,0 tis.), následovaly Slovensko (6,2 tis.) a Vietnam (4,1 tis.).

**Tab. B Základní intenzitní ukazatele demografického vývoje, 1975-2006**

Ukazatel	1975	1995	2000	2001	2002	2003	2004	2005	2006
Úhrnná plodnost	2,40	1,28	1,14	1,15	1,17	1,18	1,23	1,28	1,33
Průměrný věk matek při prvním porodu	22,5	23,3	24,9	25,3	25,6	25,9	26,3	26,6	26,9
Podíl narozených mimo manželství (%)	4,5	15,6	21,8	23,5	25,3	28,5	30,6	31,7	33,3
Úhrnná umělá potratovost	0,76	0,68	0,47	0,44	0,42	0,40	0,37	0,35	0,34
Tabulková prvosňatečnost-ženy	97,7	80,0	74,4	72,5	72,4	68,7	69,8	69,1	69,7
Průměrný věk při 1.sňatku-ženy	21,4	24,6	26,4	26,9	27,2	27,7	28,0	28,1	28,4
Úhrnná rozvodovost (%)	30,1	38,5	41,3	44,6	45,7	47,9	49,3	47,3	48,7
Naděje dožití při narození-muži	67,1	69,7	71,6	72,1	72,1	72,0	72,5	72,9	73,4
Naděje dožití při narození-ženy	74,0	76,6	78,3	78,4	78,5	78,5	79,0	79,1	79,7
Kojenecká úmrtnost	19,4	7,7	4,1	4,0	4,1	3,9	3,7	3,4	3,3

**Protože středem zájmu o statistiku obyvatelstva v České republice je plodnost žen, jež v posledních letech opět začala růst, v letošním vydání publikace Vývoj obyvatelstva se soustředíme na analýzu plodnosti, a to jak z transversálního, průřezového pohledu roku 2006, tak z pohledu generačního. Porovnáme vývoj v „baby-boomovém“ roce 1975 se současnou situací a vysvětlíme, proč současný vzestup plodnosti nelze považovat za výjimečný nebo dramatický jev. Úroveň plodnosti analyzujeme za použití alternativních metod výpočtu úrovně plodnosti. Rok 1975 spolu s rokem 1995 používáme pro porovnání demografických trendů i v analýze ostatních demografických jevů. V závěru publikace naleznete přehledné odkazy na zdroje demografických dat dostupné na internetovém portálu Českého statistického úřadu [www.czso.cz](http://www.czso.cz) i jinde.**

# I. SLOŽENÍ OBYVATELSTVA PODLE VĚKU A RODINNÉHO STAVU

Přestože se počty narozených dětí od roku 1999 mírně zvyšovaly, počet a podíl dětí do věku 15 let je velmi nízký. Současné zastoupení dětí ve věku 0-14 let na úrovni 14,4 % je téměř o osm procentních bodů nižší než v roce 1975 a o čtyři body nižší než v roce 1995. V absolutních počtech jde o pokles z 2,3 milionu v roce 1975 a 1,9 mil. v roce 1995 na 1,5 mil. v roce 2006. Podíl obyvatel ve věku 0-14 let a obyvatel starších 65 let se tak postupně vyrovnával a v loňském roce došlo poprvé k převýšení (byť jen nepatrnému) skupiny 65 a víceletých nad dětmi do věku 15 let. Věkovou hranici 65 let začaly dosahovat osoby z prvních silných válečných ročníků (1940 a 1941), v posledních třech letech se tak obnovil vzestup zastoupení této složky v populaci. S překračováním této věkové hranice dalšími osobami z nadprůměrně početných ročníků ze čtyřicátých let 20. století v horizontu příštích pěti až deseti let začne její význam narůstat výrazněji – podle střední varianty projekce obyvatelstva ČSÚ z roku 2003 podíl osob starších 65 let vzroste na 20 % v roce 2020 a na 23 % v roce 2030.

**Tab. I.1 Charakteristiky věkového složení, 1975-2006 (k 31.12.)**

Ukazatel	1975	1995	2000	2001	2002	2003	2004	2005	2006
<b>Počet osob (tis.)</b>									
Celkem	10 094	10 321	10 267	10 206	10 203	10 211	10 221	10 251	10 287
0-14	2 253	1 893	1 664	1 622	1 590	1 554	1 527	1 501	1 480
15-64	6 510	7 056	7 179	7 170	7 196	7 234	7 259	7 293	7 325
65+	1 330	1 372	1 423	1 415	1 418	1 423	1 435	1 456	1 482
80+	169	277	250	260	277	293	308	322	336
<b>Složení (%)</b>									
0-14	22,3	18,3	16,2	15,9	15,6	15,2	15,0	14,6	14,4
15-64	64,5	68,4	69,9	70,2	70,5	70,9	71,0	71,2	71,2
65+	13,2	13,3	13,9	13,9	13,9	13,9	14,0	14,2	14,4
80+	1,7	2,7	2,4	2,6	2,7	2,9	3,0	3,1	3,3
<b>Syntetické ukazatele</b>									
Index stáří <sup>1)</sup>	59,1	72,5	85,5	87,2	89,2	91,6	94,0	97,0	100,2
Index ekonomického zatížení <sup>2)</sup>	55,0	46,3	43,0	42,3	41,8	41,2	40,8	40,6	40,4
Průměrný věk - obě pohlaví	35,6	37,3	38,8	39,0	39,3	39,5	39,8	40,0	40,2
- muži	33,9	35,6	37,1	37,4	37,7	37,9	38,2	38,4	38,6
- ženy	37,2	38,9	40,3	40,5	40,8	41,0	41,3	41,5	41,7
Věkový medián	31,6	36,4	37,6	37,9	38,2	38,5	38,7	38,9	39,1

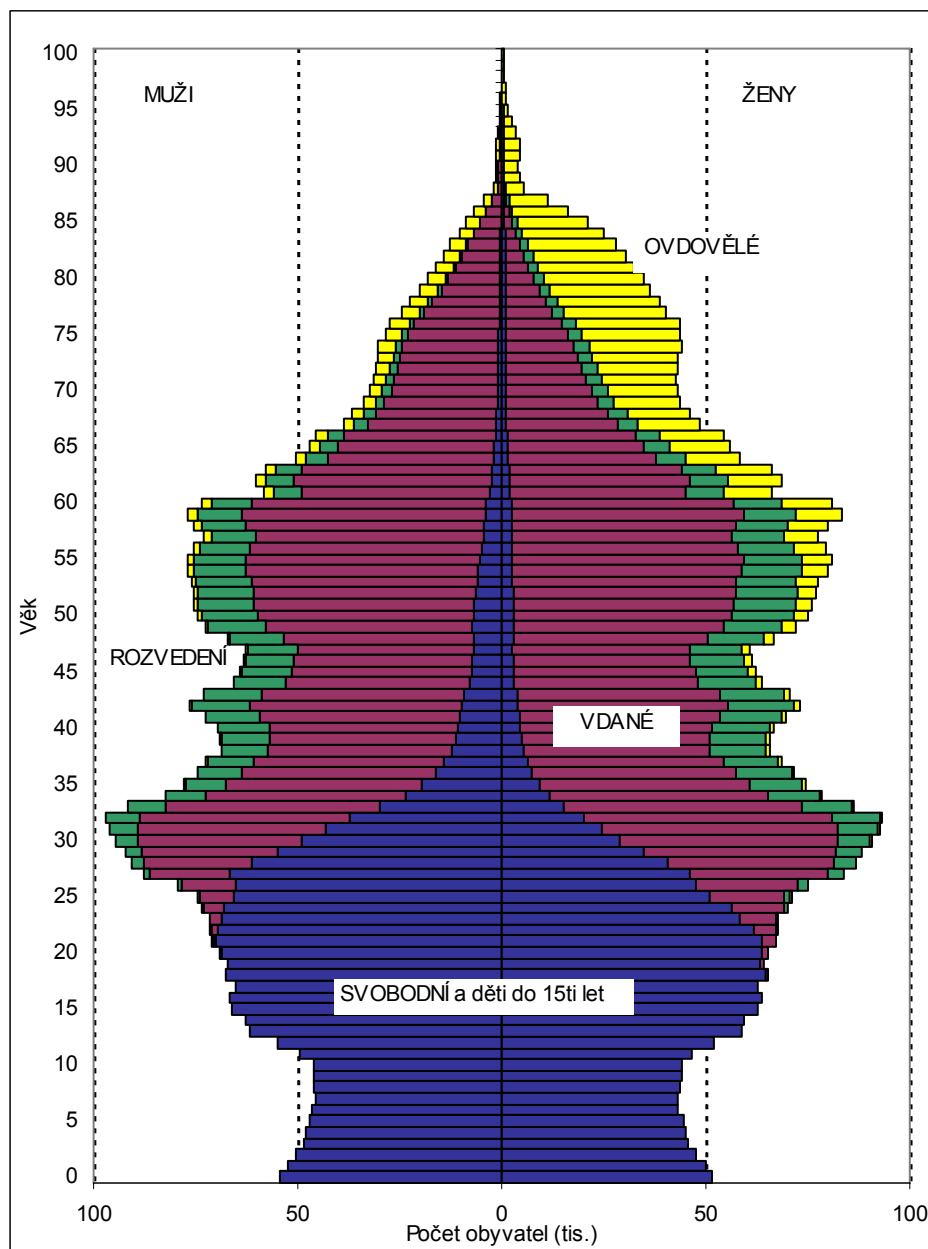
<sup>1)</sup> Počet osob ve věku 65 a více let na 100 dětí ve věku 0-14 let

<sup>2)</sup> Počet dětí ve věku 0-14 let a osob starších 65 let na 100 osob ve věku 15-64 let

Posouváním uzavření manželství do pozdějšího věku či jeho odmítáním a nahrazením nesezdaným soužitím (příp. „odděleným soužitím“), vzestupem rozvodovosti, snížením úrovně sňatečnosti rozvedených a zlepšením úmrtnosti doznala významných změn i struktura obyvatelstva podle rodinného stavu (tab. I.2). Podíl osob (ve věku nad 15 let) žijících v manželství stále převyšuje padesát procent, u žen ale již jen těsně (50,4 %); u mužů 53,8 %. Pokles zastoupení ženatých a vdaných osob v populaci nastal z převážné části ve prospěch vzestupu podílu svobodných, zvýšil se však i podíl rozvedených, naopak podíl ovdovělých klesl. Svobodných byla v roce 2006 třetina mužské populace, mezi ženami bylo nikdy neprovdaných 23,5 %. V případě rozvedených osob je podíl mírně vyšší mezi ženami (10,1 % mužů, 12,0 % žen). Důvodem je to, že ženy po rozvodu uzavírají nový sňatek o něco méně často než muži. V zastoupení ovdovělých panuje z důvodu nadúmrtnosti mužů ve starším věku největší rozdíl mezi oběma pohlavími (2,8 % mužů, 14,0 % žen).

Na obr. I.1 jsou patrné jednak zářezy do věkové struktury způsobené poklesem porodnosti v době 1. světové války a hospodářské krize třicátých let, naopak zvýšení porodnosti během a po 2. světové válce, další výkyvy plodnosti související s legalizací potratů a s propopulační politikou socialistického Československa, a konečně propad porodnosti po roce 1989 a následné oživení v posledních letech. Odkládání sňatku je patrné z vysokého podílu svobodných, který je nadpoloviční až do 31 roku věku u mužů a 28 u žen. Dále je vidět nárůst podílu rozvedených po 35 roku života a převis počtu starých žen, většinou ovdovělých, nad muži.

**Obr. I.1 Věková struktura podle pohlaví a rodinného stavu, 31.12.2006**



Počet obyvatel České republiky k 31. prosinci 2006 činil celkem 10 287 189, což znamená průměrnou hustotu 130 obyvatel na km<sup>2</sup>. V obcích do 2 000 obyvatel, považovaných za venkovské obyvatelstvo, žilo 2 712 792 obyvatel, tedy 73,6 % obyvatelstva ČR žije ve městech. Průměrný věk obyvatel činil 38,6 roku pro muže a 41,7 pro ženy.

Celkový počet cizinců žijících legálně na území republiky (na základě trvalého nebo dlouhodobého pobytu) činil podle údajů Ředitelství služby cizinecké a pohraniční policie Ministerstva vnitra ČR ke konci loňského roku 323,3 tis. (viz též tabulku VII.3). Tito cizinci tak představovali 3,1 % populace České republiky. Věkové složení cizinců pobývajících na území ČR se podstatně liší od složení „domácí“ populace. Silněji jsou zastoupeni muži – tvoří 60,0 % všech cizinců, zatímco v celém obyvatelstvu 48,9 %. Výraznější skupinu také představují mladší věkové skupiny (20-39 let), což souvisí s převažujícím ekonomickým motivem jejich příchodu do ČR. Podstatně méně je naopak dětí a obecně také osob ve vyšším věku. Výjimku v relativním zastoupení dětí (z nejčastěji zastoupených skupin cizinců) představují Vietnamci (21,0 % v roce 2005) a také Rusové (13,0 %). Osob v poproduktivním věku je více mezi Bulhary (14,7 %), Němci (11,4 %) a občany Spojených států (10,9 %).



**Tab. I.2 Složení obyvatel podle pohlaví, rodinného stavu a věkových skupin (%),  
1995 a 2006 (k 31.12.)**

<b>Věková skupina</b>	<b>1995</b>	<b>2006</b>	<b>1995</b>	<b>2006</b>	<b>1995</b>	<b>2006</b>	<b>1995</b>	<b>2006</b>
<b>Muži</b>	<b>svobodní</b>		<b>ženatí</b>		<b>rozvedení</b>		<b>ovdovělí</b>	
15-19	99,4	99,9	0,6	0,1	0,0	0,0	0,0	0,0
20-24	77,6	96,8	21,3	3,0	1,2	0,2	0,0	0,0
25-29	34,6	73,9	59,4	23,7	6,0	2,4	0,0	0,0
30-34	17,6	39,7	73,2	51,8	9,1	8,4	0,1	0,1
35-39	12,4	20,2	76,4	64,2	11,0	15,3	0,3	0,2
40-44	9,6	13,5	77,4	67,5	12,5	18,6	0,5	0,4
45-49	7,2	10,8	79,2	69,4	12,6	19,0	1,0	0,7
50-54	5,7	8,5	81,5	72,2	11,2	17,9	1,6	1,4
55-59	4,8	6,3	83,6	76,0	8,8	15,2	2,8	2,5
60-64	4,2	4,6	84,1	79,4	6,8	11,8	4,9	4,2
65-69	3,8	3,7	82,0	81,2	5,6	8,3	8,6	6,8
70-74	3,8	3,1	77,7	79,8	4,5	6,0	14,0	11,1
75-79	3,5	2,7	71,4	74,7	3,8	4,5	21,4	18,1
80-84	3,0	2,8	61,4	65,6	2,7	3,6	32,9	28,1
85+	4,0	2,8	44,7	52,9	1,7	1,9	49,6	42,4
<b>Celkem 15+</b>	<b>27,9</b>	<b>33,3</b>	<b>61,9</b>	<b>53,8</b>	<b>7,3</b>	<b>10,1</b>	<b>2,9</b>	<b>2,8</b>
<b>Ženy</b>	<b>svobodné</b>		<b>vdané</b>		<b>rozvedené</b>		<b>ovdovělé</b>	
15-19	97,0	99,6	3,0	0,4	0,0	0,0	0,0	0,0
20-24	54,0	89,7	43,2	9,6	2,7	0,6	0,1	0,0
25-29	15,7	54,4	75,0	40,8	8,8	4,7	0,4	0,1
30-34	7,1	22,9	80,7	64,3	11,4	12,3	0,8	0,5
35-39	4,7	9,8	80,5	69,5	13,2	19,6	1,6	1,1
40-44	3,7	5,8	78,8	70,4	14,7	21,8	2,7	2,0
45-49	3,3	4,3	77,5	71,3	14,3	20,8	4,9	3,6
50-54	3,0	3,5	75,4	71,0	12,7	19,2	8,8	6,3
55-59	2,7	3,0	71,2	69,4	10,1	16,5	15,9	11,1
60-64	2,5	2,7	62,5	64,7	8,9	13,7	26,0	18,8
65-69	2,9	2,4	49,7	56,1	8,0	10,4	39,4	31,0
70-74	3,5	2,2	34,9	43,6	7,0	8,6	54,7	45,6
75-79	3,6	2,4	21,7	29,0	5,5	7,6	69,1	61,0
80-84	4,1	2,8	11,8	15,9	4,2	6,7	79,9	74,5
85+	5,4	3,0	5,7	8,0	2,8	4,7	86,1	84,3
<b>Celkem 15+</b>	<b>18,4</b>	<b>23,5</b>	<b>57,2</b>	<b>50,4</b>	<b>8,9</b>	<b>12,0</b>	<b>15,4</b>	<b>14,0</b>

## II. SŇATEČNOST

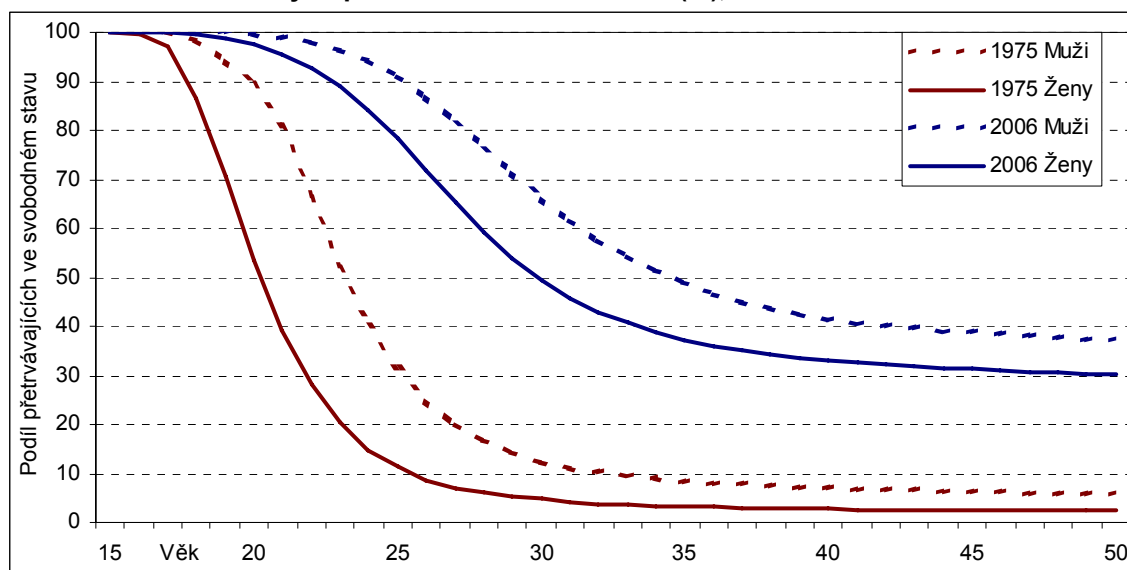
Od druhé poloviny 90. let roční počty uzavíraných sňatků kolísají kolem hodnoty padesáti tisíc, v roce 2003 byl zaznamenán historický rekord, když bylo uzavřeno pouze 48,9 tisíce sňatků. V následujících letech roční počty uzavřených manželství nepatrně vzrostly. Počet sňatků registrovaných v loňském roce (52,9 tis.) byl nejvyšší za posledních šest let, sňatečnost nicméně zůstává na nízké úrovni.

**Tab. II.1 Sňatky podle pořadí sňatku, 1975-2006**

	1975	1995	2000	2001	2002	2003	2004	2005	2006
<b>Počet sňatků celkem</b>	97 373	54 956	55 321	52 374	52 732	48 943	51 447	51 829	52 860
Sňatky podle pořadí na straně ženicha									
1.	78 319	41 507	41 360	38 841	39 043	36 016	37 940	38 347	39 149
2. (2.+)	19 054	11 294	11 654	11 303	11 505	10 783	11 300	11 265	11 612
3.	.	1 901	2 006	1 948	1 879	1 844	1 901	1 919	1 820
4.+	.	254	301	282	305	300	306	298	279
- podíl sňatků svobodných (%)	80,4	75,5	74,8	74,2	74,0	73,6	73,7	74,0	74,1
Sňatky podle pořadí na straně nevěsty									
1.	79 116	41 679	41 528	39 218	39 318	36 371	38 147	38 605	39 569
2. (2.+)	18 257	11 160	11 600	11 027	11 333	10 594	11 122	11 145	11 225
3.	.	1 908	1 893	1 826	1 782	1 702	1 898	1 794	1 806
4.+	.	209	300	303	299	276	280	285	260
- podíl sňatků svobodných (%)	81,3	75,8	75,1	74,9	74,6	74,3	74,1	74,5	74,9
<b>Sňatky oboustranně svobodných</b>	71 301	36 756	36 228	33 918	34 065	31 471	33 022	33 446	34 178
- podíl protogamních sňatků (%)	73,2	66,9	65,5	64,8	64,6	64,3	64,2	64,5	64,7

Ve srovnání se situací v polovině sedmdesátých let, kdy do manželství vstupovalo téměř 98 % žen a 95 % mužů a polovina žen byla vdaná již v 21 letech, je současná situace diametrálně rozdílná. Posun uzavírání manželství do pozdějšího věku a úplné odmítání sňatku částí populace vedly k výraznému snížení podílu osob vstupujících do manželství. Podle tabulek sňatečnosti pro rok 2006 by do věku 50 let zůstalo svobodných 37,1 % mužů a 30,3 % žen a modální věk vstupu do manželství dosahuje 34,5 roku u mužů a 29,8 u žen (viz obr. II.1) – do tohoto věku zůstává v současnosti polovina mladých lidí svobodných. V roce 1975 modální věk činil 23,2 let pro muže a 20,2 pro ženy. Mezi dvěma posledními roky sice došlo k mírnému zvýšení intenzity sňatečnosti (výrazněji u žen), ale ve srovnání s rokem 1995, tedy již po strmém poklesu v první polovině devadesátých let, vstupuje do prvního manželství zhruba o deset procent osob méně (tab. II.2).

**Obr. II.1 Podíl svobodných podle tabulek sňatečnosti (%), 1975 a 2006**



**Tab. II.2 Ukazatele tabulek sňatečnosti, 1975-2006**

Ukazatel	1975	1995	2000	2005	2006
<b>Podíl svobodných mužů ve věku</b>					
15	100,0	100,0	100,0	100,0	100,0
20	89,3	95,1	98,4	99,4	99,5
25	31,4	63,2	79,3	90,1	91,0
30	12,4	40,6	51,8	64,7	66,2
35	8,3	32,1	38,8	48,1	48,8
40	6,8	29,1	33,7	41,6	41,4
45	6,1	27,6	31,6	38,5	38,6
50	5,6	26,8	30,5	37,2	37,1
<b>Prvosňatečnost mužů (v %)</b>	94,4	73,2	69,5	62,8	62,9
Průměrný věk mužů při prvním sňatku	24,4	26,7	28,8	30,7	31,0
<b>Podíl svobodných žen ve věku</b>					
15	100,0	100,0	100,0	100,0	100,0
20	53,4	83,2	93,5	97,2	97,5
25	11,3	45,7	62,3	76,7	78,2
30	4,7	29,1	38,2	48,7	49,3
35	3,2	23,8	30,7	37,1	37,3
40	2,7	21,7	27,7	33,1	33,1
45	2,4	20,7	26,4	31,8	31,3
50	2,3	20,1	25,6	30,9	30,3
<b>Prvosňatečnost žen (v %)</b>	97,7	79,9	74,4	69,1	69,7
Průměrný věk žen při prvním sňatku	21,4	24,6	26,4	28,1	28,4

Podíl manželství vzájemně svobodných snoubenců na celkovém počtu sňatků je již několik let stabilizovaný na úrovni okolo 64-65 % (v roce 2006 absolutně 34,2 tis., relativně 64,7 %), když v polovině 70. let byl zhruba o devět procentních bodů vyšší. Druhé nejčetnější jsou sňatky, kdy jsou oba snoubenci rozvedení (14,1 % v roce 2006), dále pak manželství uzavřená mezi rozvedeným mužem a svobodnou ženou (10,0 %) a opačná situace (9,1 %). Sňatky ovdovělých osob (s partnerem jakéhokoliv rodinného stavu) jsou ojedinělé. I když k meziročnímu vzestupu počtu sňatků přispělo zejména zvýšení počtu nově uzavřených manželství svobodnými, mírně vzrostl i počet sňatků vyšších pořadí a úroveň sňatečnosti rozvedených osob. Při zachování současné úrovně sňatečnosti rozvedených by se znovu oženilo či vdalo 42 % rozvedených mužů a 41 % žen, přičemž průměrná doba mezi rozvodem a novým sňatkem činí 7 let (u žen 7,3).

**Tab. II.3 Sňatečnost rozvedených, 1995-2006**

	1995	2000	2001	2002	2003	2004	2005	2006
<b>Úhrnná sňatečnost rozvedených<sup>1)</sup></b>								
Muži	0,42	0,45	0,43	0,43	0,40	0,42	0,42	0,42
Ženy	0,42	0,44	0,42	0,42	0,39	0,41	0,41	0,41
<b>Průměrná doba mezi rozvodem a dalším sňatkem (roky)</b>								
Muži	5,0	6,1	6,0	6,3	6,5	6,7	7,0	7,0
Ženy	5,3	6,1	6,2	6,4	6,7	7,0	7,3	7,3

<sup>1)</sup>podíl rozvedených osob, které po rozvodu uzavřou další manželství

Mezi loňskými snoubenci převládaly ze 69,3 % páry, kdy byl muž starší, v 10,0 % byli oba snoubenci stejně staří. V čase ale postupně mírně narůstal podíl sňatků, kdy byla starší žena (20,7 % v roce 2006, 16,9 % v roce 1995). Sňatky, kdy jsou muž a žena stejného věku, spolu se sňatky, kdy věk ženicha je o jeden až tři roky vyšší než nevěsty, jsou nejčastější. Průměrný věkový rozdíl snoubenců se dlouhodobě pohybuje na úrovni tří let. Pro sňatkové chování české populace je typické také to, že z více než poloviny (z 57,5 % v roce 2006) dochází k uzavírání manželství mezi snoubenci, kteří mají stejný stupeň nejvyššího dosaženého vzdělání. Sňatky, kdy je rozdíl v nejvyšším dosaženém stupni vzdělání extrémní, se vyskytují zřídka.

Podíl sňatků, kdy byl alespoň jeden ze snoubenců cizinec, se od poloviny devadesátých let mírně zvýšil; tato uzavřená manželství představují 8,6 % všech sňatků. Častější jsou sňatky mužů-

cizinců s ženou s českým státním občanstvím. Manželství, kdy byli oba snoubenci cizinci bylo u nás v roce 2006 uzavřeno 110. Nejvíce sňatků, kdy si cizinec bral ženu s českým státním občanstvím, tvořily v roce 2006 sňatky Slováka a Češky (24,0 %), nebo Němce a Češky (9,4 %). V případě uzavření manželství, kdy české občanství měl muž, byly nejpočetnější skupinou sňatky, kdy žena měla slovenské (40,5 %) či ukrajinské (23,3 %) státní občanství.

### III. ROZVODOVOST

Na rozdíl od většiny ostatních demografických procesů se intenzita rozvodovosti v České republice po roce 1989 výrazněji neměnila. Rozvodovost v České republice patří mezi nejvyšší v Evropě již od šedesátých let dvacátého století. Zatímco v roce 1975 bylo rozvedeno 26,2 tisíce manželství, vloni to bylo o 5 tisíc více a úhrnná rozvodovost, vyjadřující podíl manželství jež eventuálně skončí rozvodem, se zvýšila z 30,1 % na 48,7 %. Průměrná délka trvání manželství do jeho ukončení rozvodem se zvýšila z 9,8 na 12,0 roku, přičemž ještě v roce 1995 činila 10,5 roku. Zdá se, že výše ukazatelů rozvodovosti se v posledních letech stabilizovala.

**Tab. III.1 Ukazatele rozvodovosti, 1975-2006**

Ukazatel	1975	1995	2000	2001	2002	2003	2004	2005	2006
Počet rozvodů	26 154	31 135	29 704	31 586	31 758	32 824	33 060	31 288	31 415
Úhrnná rozvodovost <sup>1)</sup>	30,1	38,4	41,4	44,7	45,7	48,0	49,3	47,3	48,7
Průměrná délka trvání manželství (roky)	9,8	10,5	11,0	11,3	11,5	11,8	11,9	12,2	12,0
Podíl rozvodů z ukončených řízení (%)	.	80,3	85,0	86,1	86,6	86,9	87,2	87,6	88,0

<sup>1)</sup>na 100 výchozích sňatků

Složení rozvodů podle délky trvání manželství se změnilo ve směru snížení podílu rozvodů v krátké době uplynulé od sňatku: zatímco v roce 1975 se 37 % manželství rozvádělo do pěti let od svého vzniku, do roku 2006 se tento podíl snížil na 18 %. Naopak přibližně dvojnásobně se zvýšilo zastoupení rozvodů po 10ti a více letech uplynulých od sňatku.

**Tab. III.2 Intenzita rozvodovosti podle délky trvání manželství (na 100 výchozích sňatků), 1975-2006**

Délka trvání manželství (roky)	1975	1995	2000	2005	2006
0	0,82	0,41	.	0,36	0,30
1	2,26	1,90	2,33	1,94	2,17
2	2,53	2,49	2,88	2,63	2,79
3	2,38	2,51	3,21	2,84	2,83
4	2,16	2,34	3,00	2,88	3,03
5	1,90	2,13	2,66	2,96	3,02
6	1,67	1,99	2,44	2,63	2,88
7	1,56	1,74	2,29	2,50	2,61
8	1,36	1,66	2,14	2,29	2,31
9	1,31	1,45	1,98	2,08	2,32
10-14	0,96	1,08	1,49	1,80	1,81
15-19	0,63	0,70	0,96	1,33	1,32
20-24	0,45	0,50	0,65	0,89	0,92
25+	0,26	0,24	0,29	0,41	0,41
Celkem (úhrnná rozvodovost)	30,1	38,4	41,4	47,3	48,7

Statistika rozvodů podle příčin rozvratu postupně ztrácí svou vypovídací schopnost – narůstá totiž podíl kategorie „ostatní příčiny“. Ty dnes již představují více než čtvrtinu všech příčin rozpadu manželství, když na přelomu osmdesátých a devadesátých let byl jejich podíl nižší než deset procent. Zvýšilo se také (na straně muže i ženy) relativní zastoupení důvodu „rozdíl povah, názorů a zájmů“, který byl v roce 2006 na straně muže uveden v 54,6 % případů, na straně ženy v 52,8 %. Naopak zbývající, konkrétněji formulované příčiny (neuvážený sňatek, alkoholismus, nevěra, nezáměr o rodinu, zlé nakládání, odsouzení pro trestný čin, zdravotní a sexuální důvody) se relativně snížily. Podíl poslední možné kategorie „soud nezjistil zavinění“ se také zmenšil. Z těchto důvodů letos tabulku příčin rozvodů do publikace nezařazujeme.

Od druhé poloviny devadesátých let klesá podíl rozvodů manželství s nezletilými dětmi (71,0 % v roce 1995, 60,5 % v roce 2006), absolutně to však každoročně znamená legislativní rozpad okolo dvaceti tisíc rodin s dětmi. V roce 2006 přišlo rozvodem o úplnou rodinu více než 28 tis. nezletilých dětí (v roce 1975 to bylo 25,7 tisíce dětí), průměrný počet dětí v rozvádějí se rodině s dětmi činí dlouhodobě 1,5.

**Tab. III.3 Rozvody podle počtu nezletilých dětí, 1975-2006**

	1975	1995	2000	2001	2002	2003	2004	2005	2006
<b>Rozvody manželství bez nezletilých dětí</b>	8 903	9 027	10 637	11 037	11 346	12 119	12 255	12 078	12 412
1 dítě	10 443	12 880	11 084	11 940	11 756	11 748	11 802	10 872	11 004
2 děti	5 608	8 003	7 015	7 586	7 667	7 929	7 993	7 376	7 085
3 a více dětí	1 200	1 225	968	1 023	989	1 028	1 010	962	914
<b>Rozvody manželství s nezletilými dětmi celkem</b>	17 251	22 108	19 067	20 549	20 412	20 705	20 805	19 210	19 003
<b>Celkový počet nezletilých dětí v rozvedených manželstvích</b>	25 662	32 792	28 215	30 385	30 260	30 927	31 008	28 732	28 117
- podíl rozváděných manželství s nezletilými dětmi (%)	66,0	71,0	64,2	65,1	64,3	63,1	62,9	61,4	60,5

Podíl žádostí o rozvod, jejichž navrhovatelkami jsou ženy, se pohybuje dlouhodobě okolo dvou třetin. I procento opakovaných rozvodů je v zásadě stabilní – více než jedenkrát se rozvádí přibližně pětina mužů i žen (v roce 1975 okolo 16 %).

**Tab. III.4 Rozvody podle pořadí, 1975-2006**

Pořadí rozvodu	1975	1995	2000	2001	2002	2003	2004	2005	2006
<b>Muži</b>									
1.	21 872	25 439	23 848	25 445	25 551	26 562	26 607	25 049	25 126
2.	3 720	4 914	5 224	5 505	5 533	5 609	5 714	5 541	5 564
3.+	562	782	632	636	674	653	739	698	725
<b>Celkem</b>	26 154	31 135	29 704	31 586	31 758	32 824	33 060	31 288	31 415
- podíl opakovaných rozvodů (%)	16,4	18,3	19,7	19,4	19,5	19,1	19,5	19,9	20,0
<b>Ženy</b>									
1.	22 028	25 515	24 113	25 730	25 863	26 585	26 793	25 305	25 388
2.	3 678	4 893	5 021	5 297	5 275	5 580	5 562	5 378	5 345
3.+	448	727	570	559	620	659	705	605	682
<b>Celkem</b>	26 154	31 135	29 704	31 586	31 758	32 824	33 060	31 288	31 415
- podíl opakovaných rozvodů (%)	15,8	18,1	18,8	18,5	18,6	19,0	19,0	19,1	19,2

## IV. PORODNOST

V průběhu roku 2006 se v České republice živě narodilo 105,8 tisíce dětí, což bylo o 3,6 tis. více než v roce předchozím a nejvíce od roku 1995, kdy počet živě narozených poprvé klesl pod sto tisíc<sup>1)</sup>. Vývoj porodnosti v roce 2006 tak odpovídá kontextu vývoje posledních několika let, kdy dochází k pozvolnému zvyšování počtu narozených dětí i úhrnné plodnosti. Úroveň úhrnné plodnosti vloni stoupla na hodnotu 1,33 živě narozených dětí na jednu ženu v reprodukčním věku, a překonala tak hranici 1,3 považovanou za velmi nízkou úroveň. Nejvíce přitom rostla úhrnná plodnost prvního pořadí, na 0,66 prvorozených na jednu ženu. Plodnost však stále zůstává na nízké úrovni, v dlouhodobém pohledu nezajišťující prostou reprodukci populace – čistá míra reprodukce, vyjadřující počet narozených dívek na jednu ženu, které se dožijí věku své matky v době porodu, dosáhla hodnoty 0,64, což znamená že v dlouhodobém horizontu by se při současné úrovni plodnosti reprodukoval početní stav generace pouze ze 64 %.

**Tab. IV.1 Ukazatele plodnosti, 1975-2006**

Ukazatel	1975	1995	2000	2001	2002	2003	2004	2005	2006
Živě narození	191 776	96 097	90 910	90 715	92 786	93 685	97 664	102 211	105 831
Mrtvě narození	1 093	300	259	263	261	272	265	287	299
Narození celkem	192 869	96 397	91 169	90 978	93 047	93 957	97 929	102 498	106 130
Úhrnná plodnost	2,40	1,28	1,14	1,15	1,17	1,18	1,23	1,28	1,33
- 1. pořadí	1,00	0,56	0,54	0,54	0,56	0,57	0,60	0,63	0,66
- 2. pořadí	0,96	0,51	0,43	0,43	0,43	0,43	0,44	0,46	0,48
- 3. a vyššího pořadí	0,43	0,21	0,18	0,18	0,18	0,18	0,19	0,19	0,19
Průměrný věk matek	25,1	25,8	27,2	27,5	27,8	28,1	28,3	28,6	28,9
- při narození 1. dítěte	22,5	23,3	24,9	25,3	25,6	25,9	26,3	26,6	26,9
- při narození 2. dítěte	25,9	26,4	28,1	28,4	28,7	29,0	29,3	29,6	29,9
- při narození 3. a dalšího dítěte	.	30,6	31,7	32,0	32,3	32,4	33,6	32,8	33,0
Předmanželské koncepce (%)	48,4	50,8	41,6	39,5	37,6	33,6	32,2	31,7	30,1
Čistá míra reprodukce	1,16	0,61	0,55	0,55	0,56	0,57	0,59	0,62	0,64

**Tab. IV.2 Živě narozené děti podle pořadí a legitimacy, 1975-2006**

Pořadí	1975	1995	2000	2001	2002	2003	2004	2005	2006
<b>Živě narození v manželství</b>									
1. pořadí	75 604	35 877	32 209	30 873	30 919	29 282	29 615	29 962	30 287
2. pořadí	76 505	33 606	29 127	29 026	28 621	28 262	28 672	30 079	30 237
3. pořadí	23 597	8 333	7 067	7 002	7 125	6 964	7 069	7 296	7 573
4.+ pořadí	7 393	3 334	2 715	2 538	2 662	2 464	2 469	2 465	2 475
Celkem	183 099	81 150	71 118	69 439	69 327	66 972	67 825	69 802	70 572
<b>Složení (%)</b>									
1. pořadí	41,3	44,2	45,3	44,4	44,6	43,7	43,7	42,9	42,9
<b>Celkem ze všech dětí</b>	<b>95,5</b>	<b>84,4</b>	<b>78,2</b>	<b>76,5</b>	<b>74,7</b>	<b>71,5</b>	<b>69,4</b>	<b>68,3</b>	<b>66,7</b>
<b>Živě narození mimo manželství</b>									
1. pořadí	5 013	8 645	11 695	12 464	13 826	16 081	18 451	19 968	21 536
2. pořadí	1 679	3 420	4 746	5 190	5 826	6 561	6 997	7 914	8 801
3. pořadí	990	1 701	2 076	2 242	2 406	2 597	2 793	2 975	3 139
4.+ pořadí	995	1 181	1 275	1 380	1 401	1 474	1 598	1 552	1 783
Celkem	8 677	14 947	19 792	21 276	23 459	26 713	29 839	32 409	35 259
<b>Složení (%)</b>									
1. pořadí	57,8	57,8	59,1	58,6	58,9	60,2	61,8	61,6	61,1
<b>Celkem ze všech dětí</b>	<b>4,5</b>	<b>15,6</b>	<b>21,8</b>	<b>23,5</b>	<b>25,3</b>	<b>28,5</b>	<b>30,6</b>	<b>31,7</b>	<b>33,3</b>

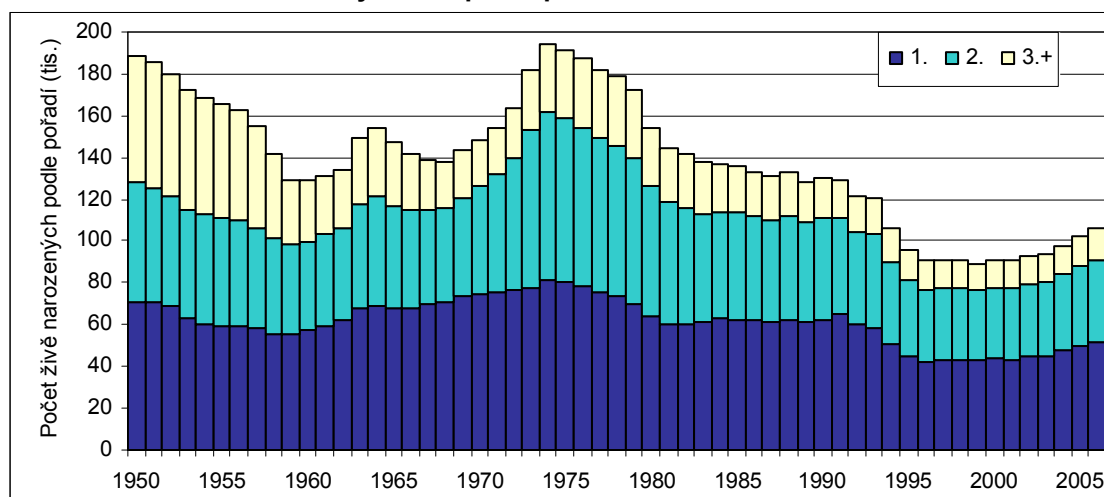
<sup>1)</sup> Kromě zpracovaného počtu narozených se v roce 2006 narodilo 11 dětí v rámci utajených porodů a nalezených dětí podle zákona č. 20/1966 Sb., o péči o zdraví lidu, ve znění zákona č. 422/2004 Sb.

**Tab. IV.3 Plodnost žen podle věku a rodinného stavu (na 1 000 žen daného rodinného stavu), 1995, 2005 a 2006**

Věk ženy	Všechny ženy			Svobodné ženy			Vdané ženy		
	1995	2005	2006	1995	2005	2006	1995	2005	2006
20	85,3	33,4	32,9	20,0	24,4	25,2	280,7	295,6	285,6
21	102,3	39,8	39,3	22,5	26,0	27,5	230,7	242,0	241,2
22	109,4	47,1	44,0	23,2	28,1	27,0	196,3	212,1	209,9
23	110,7	54,5	53,1	25,6	28,7	29,7	169,6	194,1	198,4
24	107,4	66,8	63,5	24,9	30,1	31,4	148,7	192,4	190,4
25	102,5	82,4	79,8	29,2	34,5	34,4	130,0	190,9	196,8
26	94,6	95,4	92,4	33,2	38,6	39,8	113,2	186,5	187,1
27	79,5	104,9	103,9	33,1	45,8	47,1	92,1	173,9	180,4
28	70,8	109,6	111,5	31,4	49,5	53,5	80,1	161,7	170,0
29	59,0	109,7	114,8	31,0	58,3	58,6	65,1	145,0	158,5
30	49,9	96,8	106,1	30,3	60,6	65,7	53,9	118,2	132,7
31	40,6	84,3	92,9	28,1	56,5	64,7	42,9	99,7	109,1
32	33,3	69,3	75,1	21,1	53,2	57,4	35,1	77,4	85,7
33	26,8	55,5	63,9	24,0	47,4	54,2	27,3	59,8	70,3
34	22,8	45,9	51,5	24,8	45,8	53,0	23,1	47,3	53,4
35	17,5	37,2	41,8	12,3	38,3	46,8	17,8	37,3	41,7
36	13,8	28,8	32,2	14,7	37,2	33,0	13,7	27,6	32,5
37	10,8	21,4	22,7	9,7	26,6	29,4	10,6	20,7	21,2
38	7,2	15,5	18,3	6,8	21,5	26,7	7,0	13,9	16,5
39	5,5	10,6	12,8	6,0	14,2	19,9	5,1	9,3	11,3

Vývoj porodnosti pro lepší názornost ilustrujeme řadou grafů. Na obrázku IV.1 je znázorněn vývoj počtu živě narozených dětí v letech 1950-2006, kde je zřejmý pokles z vysokých hodnot v padesátých letech, následná stagnace let šedesátých, a především „baby-boom“ první poloviny sedmdesátých let, kdy rostl nejen počet prvorozených, ale především dětí druhého pořadí. V porovnání s vývojem v posledních letech je jasné, že v současnosti se nejedná o žádný „baby-boom“, nýbrž pouze o mírné oživení porodnosti. To je patrné i z obrázku IV.2, kde je vykreslena křivka měř plodnosti podle věku v roce 1975, 1995 a 2006.

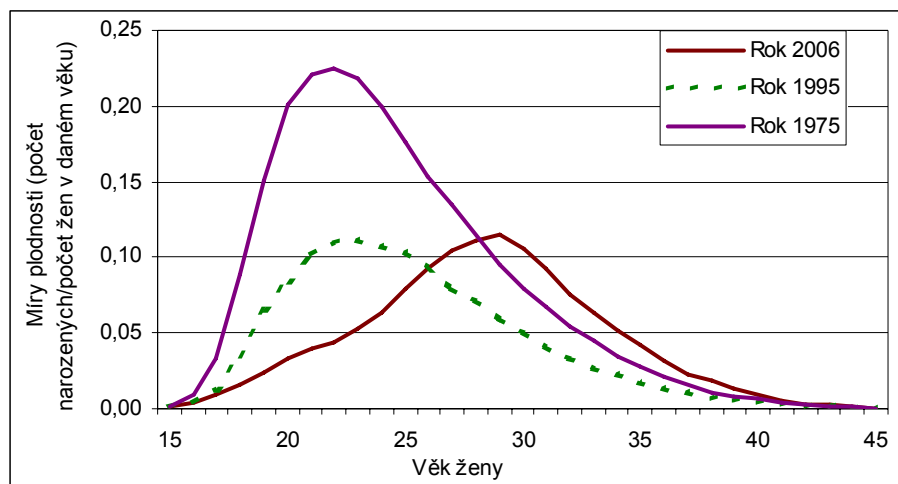
**Obr. IV.1 Počet živě narozených dětí podle pořadí v letech 1950-2006**





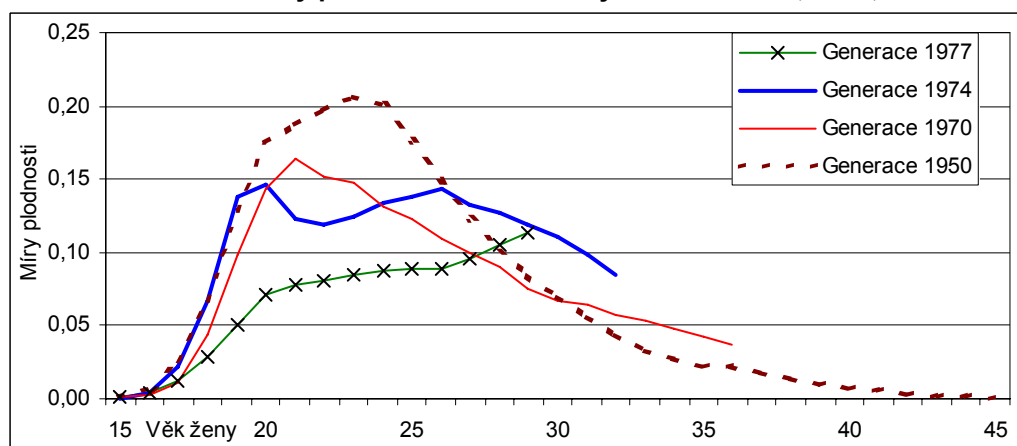
V roce 1975 byla plodnost vysoká, koncentrovaná do úzkého věkového rozpětí okolo maxima ve věku 22 let. Po roce 1990 došlo nejdříve k prudkému poklesu měr plodnosti ve všech věkových kategoriích (v roce 1995 je maximum stále ještě ve věku 23 let), avšak následně začíná tzv. odkládání plodnosti do vyššího věku. Zatímco v mladším věku plodnost dále klesá, ve věku nad 26-27 let míry plodnosti pozvolna rostou a v roce 2006 je již maximum plodnosti lokalizované ve věku 29 let.

**Obr. IV.2 Míry plodnosti podle věku v letech 1975, 1995 a 2006**



Průměrný věk matek stoupl z 25,1 v roce 1975 a 25,8 v roce 1995 na 28,9 let v roce 2006, a odkládání porodu do vyššího věku dokládá i fakt, že zatímco v roce 1995 pouhých 5,7 % žen porodilo první dítě po svých třicátých narozeninách, v roce 2006 již plných 26,3 % žen začíná svou kariéru matky až po třicítce. To je zřejmé i z obrázku IV.3, kde je zachycena plodnost generací, tak jak se vyvíjela v průběhu života žen (jde tedy o kalendářní období 1965-2006). Ženy narozené v roce 1950 rodily děti v nízkém věku, s maximem ve 23 letech, ve starším věku plodnost prudce klesá. Vliv historických událostí je dobře vidět na generaci narozených v roce 1970, kterou okolo věku 21 let zastihl pokles plodnosti let devadesátých a míra plodnosti se později již nezvýšila.

**Obr. IV.3 Generační míry plodnosti žen narozených v roce 1950, 1970, 1974 a 1977**



Naopak u generace roku 1974 je patrný bimodální průběh, kdy po krátké recesi přišlo oživení – generace je rozdělena na ženy které porodily ještě za nízkého věku počátkem devadesátých let, a na ty, které začaly rodit až ve starším věku v období kolem roku 2000. Chování nejmladší generace narozené v roce 1977 již jasně naznačuje posun těžiště plodnosti do vyššího věku okolo třicítky a po ní. Z generačních ukazatelů vyplývá, že zatímco ženy narozené v roce 1950 měly ve věku 25 let v průměru již 1,2 dítěte, ročník 1975 jich má v tomto věku pouze 0,6 a ročník 1980 pouze 0,3. Ve věku 35 let měly ženy narozené v roce 1950 v úhrnu již přes dvě děti, ročník 1970 jich má zatím jen 1,7

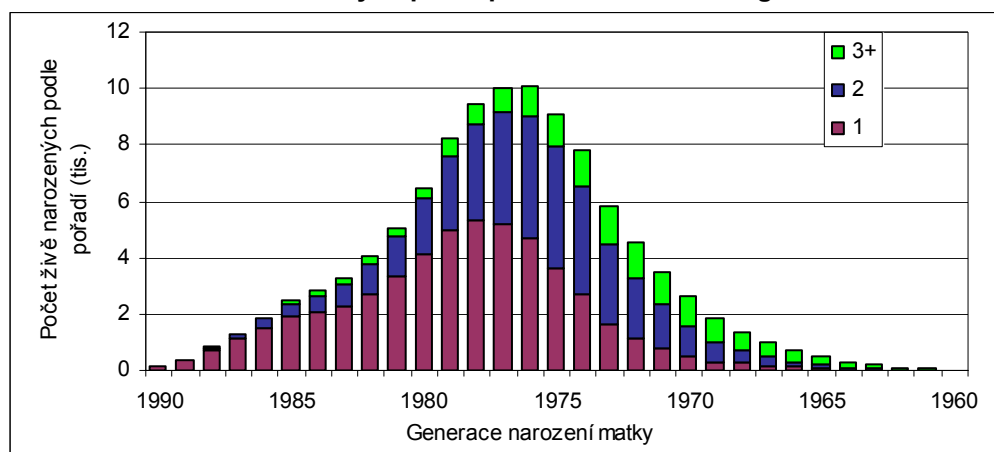
(tab. IV.4). Konečná plodnost a konečná bezdětnost mladších generací však záleží na vývoji v příštích letech, především na tom, do jaké míry ženy "stihnou" v pozdějším věku porodit dvě děti.

Na obrázku IV.4 znázorňujeme plodnost v roce 2006 podle pořadí a podle generace narozených. Zde je zřejmé, že vysoký počet dětí narozených ženám z generací 1974-1979 souvisí se samotným počtem těchto žen, pocházejících z populačně silných ročníků sedmdesátých let (srovnej obr. IV.1). Ovšem až tato sekundární vlna odezní a do věku maximální plodnosti dospějí populačně slabší ročníky žen z let osmdesátých, celkový počet narozených se pravděpodobně bude opět snižovat. V roce 2006 rodily první děti nejčastěji ženy narozené v roce 1978, druhorozené se rodily nejčastěji generaci 1976 a děti vyššího pořadí ženám narozeným v roce 1973.

**Tab. IV.4 Konečná plodnost generací**

Ve věku	1940	1950	1960	1970	1975	1980
25	1,2	1,2	1,1	1,0	0,6	0,3
30	1,7	1,8	1,6	1,4	1,1	
35	2,0	2,1	1,8	1,7		
40	2,1	2,1	1,8			
45	2,1	2,1	1,9			

**Obr. IV.4 Počet živě narozených podle pořadí narozeného a generace narození matky, 2006**



Otázkou zůstává, do jaké míry je současný pokles plodnosti reálný a nezvratný, a do jaké míry je způsoben dalšími demografickými jevy, především odsouváním mateřství do vyššího věku. Nejvíce klesla plodnost žen vdaných a tento efekt byl ještě posílen rychlým poklesem sňatečnosti a tedy i podílu vdaných žen. Pokles plodnosti žen v mladém věku nebyl okamžitě vyrovnán vzestupem plodnosti ve věku starším, neboť tyto starší ženy již měly "odrozeno". Tato několikaletá časová mezera, kdy starší ženy již nerodí, a mladší ženy porod odkládají do vyššího věku, je charakterizována prudkým poklesem úhrnné plodnosti pod hladinu tzv. "lowest-low fertility" o hodnotě 1,3. Při takto výrazných změnách časování porodů je ovšem ukazatel úhrnné plodnosti zkreslený, podhodnocený. Pokud k očištění ukazatele od vlivu posouvání plodnosti do vyššího věku použijeme metodu, kterou navrhli Bongaarts a Feeney<sup>2</sup>, průměrný počet dětí na jednu ženu dosahuje v období po roce 2000 hodnot 1,6-1,8 a konečná bezdětnost z transverzálního pohledu dosahuje okolo 10-20 % (oproti 35-40 % které naznačuje úhrnná plodnost prvního pořadí). Syntetický ukazatel vypočtený pomocí tabulek plodnosti dosahuje v tomto období okolo 1,3-1,4 dítěte na jednu ženu při úrovni konečné bezdětnosti 20-25 % a pokud použijeme výpočet pomocí délky meziporodních intervalů, dospějeme k průměrnému počtu dětí ve výši 1,5-1,7 dítěte při bezdětnosti 20 % (viz tabulku IV.5 a poznámku pod ní).

<sup>2</sup> Bongaarts, J. a G. Feeney (1998). On the quantum and tempo of fertility. Population and Development Review, 24 (2): 271-291.

**Tab. IV.5 Alternativní ukazatele celkového vývoje plodnosti, 1991-2006**

Všechna pořadí	1991	2001	2002	2003	2004	2005	2006
Úhrnná plodnost	1,86	1,15	1,17	1,18	1,23	1,28	1,33
Úhrnná plodnost - Bongaarts-Feeney	1,93	1,71	1,64	1,70	1,78	1,81	.
Tabulková plodnost	1,98	1,28	1,30	1,30	1,35	1,39	1,43
Průměrná parita	1,91	1,49	1,53	1,55	1,63	1,71	1,77
<b>První pořadí</b>							
Úhrnná plodnost	0,91	0,54	0,56	0,57	0,60	0,63	0,66
Úhrnná plodnost - Bongaarts-Feeney	0,93	0,82	0,79	0,86	0,92	0,92	.
Tabulková plodnost	0,96	0,76	0,76	0,76	0,78	0,79	0,81

**Poznámka:** Protože ukazatel úhrnné plodnosti (úp) je zkreslen a podhodnocen v období posunu plodnosti do vyššího věku, uvádíme též alternativní metody výpočtu syntetického ukazatele plodnosti. Úprava navržená Bongaartsem a Feeneyem násobí stávající úp redukčním koeficientem, který je vypočten z meziroční změny průměrného věku matky (pro rok 2006 by šlo o změnu mezi hodnotami let 2005 a 2007). Tabulky plodnosti počítají narozdíl od úp, která je součtem měr plodnosti podle věku matky (počet narozených dětí vztahovaný ke všem ženám daného věku), s pravděpodobnostmi, kde počet narozených v určitém pořadí je vztahován k počtu žen, jež již porodily daný počet dětí mínus jedna (porody prvního pořadí jsou vztahovány k ženám bezdětným). Počty žen podle počtu narozených dětí jsou přitom odhadnuty z údajů zjištěných v rámci Sčítání lidu 1991 nebo 2001. Výpočet průměrné parity vychází namísto z věkově specifických měr z meziporodních intervalů, kdy narozené děti daného pořadí a daného počtu let od předchozího porodu jsou vztahovány k počtu narozených dětí daného pořadí před daným počtem let (například počet dětí druhého pořadí narozených 3 roky po předcházejícím porodu je vztahován k celkovému počtu prvorozených v roce 2003 (tedy 2006 mínus 3). Z tohoto důvodu není výsledný ukazatel zkreslený odkládáním rození do vyššího věku, ale pouze případným zvětšováním meziporodních intervalů<sup>3</sup>.

V roce 2006 pokračoval trend vzestupu podílu dětí, rodičích se mimo manželství. Na nevdané ženy připadla již třetina všech živě narozených dětí. Tento podíl je přitom ještě vyšší u prvorozených (41,6 %), mezi ženami se základním vzděláním (69,0 % oproti 15,3 % u vysokošolaček) a v některých regionech (Karlovarský kraj 51,1 %, naopak Zlínský kraj 23,5 %). Není však jasné, jaký podíl mimomanželské plodnosti je zastoupen osamělými ženami a jaký podíl je realizován v nesezdaných soužitích, t.j. jaký podíl dětí narozených neprovdaným matkám je přiváděn do úplných, funkčních rodin, a jaký podíl připadá na osamělé ženy. Demografická statistika České republiky zaznamenávala až do roku 2006 údaje o otci pouze u dětí vdaných žen, avšak od roku 2007 budou zpracovávány a publikovány též údaje o otcích mimomanželských dětí.

**Tab. IV.6 Živě narozené děti podle rodinného stavu ženy, 1975-2006**

Rodinný stav ženy	1975	1995	2000	2001	2002	2003	2004	2005	2006
Svobodná	.	10 910	15 064	16 359	18 095	20 753	23 451	25 753	28 292
Vdaná	183 099	81 150	71 118	69 439	69 327	66 972	67 825	69 802	70 572
Rozvedená	.	3 715	4 465	4 653	5 086	5 668	6 101	6 354	6 674
Ovdovělá	.	322	263	264	278	292	287	302	293

Na druhou stranu klesá podíl manželských dětí prvního pořadí narozených do osmi měsíců po sňatku (předmanželské koncepce) – v roce 2006 činil 30,0 %. Dřívější vysoký podíl předmanželských koncepcí, kdy se až polovina žen vdávala těhotných, od poloviny devadesátých let zvolna klesal s tím, jak kvalitní antikoncepce omezila podíl nechtěných těhotenství, a jak část párů s dítětem zůstávala nesezdaná, nebo se brala až po narození dítěte. To souvisí též s celkovou změnou společenského klimatu, kdy na nemanželská těhotenství již není pohlíženo s dřívější animozitou a společensky přijatelná začínají být též nesezdaná soužití s dětmi. Průměrný interval mezi sňatkem a narozením prvního dítěte se od roku 1975 zvýšil z 1,3 roku (1,5 v roce 1995) na současných 2,1 roku. Průměrný věk matek rodičích v manželství v roce 2006 činil 29,7 roku, průměrný věk otce činil v manželství 32,9 roku, o 4,2 roku více než v roce 1995. Rozdíl mezi věkem otce a matky, jež dosahuje 3,2 roku, je srovnatelný s věkovým rozdílem mezi snoubenci při sňatku.

Podíl vícečetných porodů vzrostl v posledních deseti letech pod vlivem asistované reprodukce a vyššího věku matek z jednoho na dvě procenta.

<sup>3</sup> Podrobněji o různých typech výpočtu agregovaných ukazatelů plodnosti viz Sobotka, T. (2003). Změny v časování mateřství a pokles plodnosti v České republice v 90. letech. Demografie 45 (2): 77-87.

**Tab. IV.7 Vícečetné porody, 1975-2006**

Četnost porodu	1975	1995	2000	2001	2002	2003	2004	2005	2006
Jedno dítě	189 264	94 313	88 363	87 887	89 979	90 729	94 246	98 607	101 855
Dvojčata	1 774	1 010	1 368	1 525	1 502	1 591	1 813	1 926	2 115
Trojčata	19	20	22	11	20	14	19	13	15
Čtyřčata	0	1	1	2	1	1	0	0	0
Porody celkem	191 057	95 344	89 754	89 425	91 502	92 335	96 078	100 546	103 985
Podíl vícečetných porodů (%)	0,94	1,08	1,55	1,72	1,66	1,74	1,91	1,93	2,05

Přestože počet cizinců žijících na území České republiky postupně roste, počty narozených dětí s cizím státním občanstvím na našem území zůstávají velmi nízké, v roce 2006 představovaly 1,6 % živě narozených dětí (t.j. 1 725). Nejčastěji se jednalo o děti s vietnamským státním občanstvím (608 živě narozených dětí), následovaly děti s občanstvím Ukrajiny (315) a Slovenska (241).

## V. POTRATOVOST

Po sedmnácti letech došlo k zastavení poklesu počtu potratů – jejich celkový počet v roce 2006 dosáhl stejně jako v předchozím roce hodnoty 40,0 tisíce, což je zhruba poloviční množství oproti roku 1975. Mění se však struktura potratů; zatímco počet samovolných potratů vzrostl vloni o 1,1 tisíce na 13,3 tisíce, počet umělých přerušení těhotenství klesl o 1,1 tisíce na 25,4 tisíce. Dále došlo k 1,3 tis. ukončení mimoděložních těhotenství. Interrupce představovaly 63,4 % všech potratů, zatímco v roce 1995 ještě 80,4 %. Celkem 77 % umělých potratů bylo provedeno metodou miniinterrupce, 19 % zákroků mělo zdravotní důvody. Úroveň úhrnné potratovosti v roce 2006 činila 0,53 potratu na jednu ženu (v roce 1975 více než jeden potrat na ženu), úroveň úhrnné umělé potratovosti dosahovala hodnoty 0,34. Celkově potratem v současné době končí 28 % všech těhotenství, oproti téměř čtyřiceti procentům v polovině devadesátých let.

**Tab. V.1 Potratovost, 1975-2006**

Ukazatel	1975 <sup>1)</sup>	1995	2000	2001	2002	2003	2004	2005	2006
Samovolné potraty	20 812	10 571	11 300	11 116	11 256	11 660	12 402	12 245	13 326
Umělá přerušení těhotenství	55 511	49 531	34 623	32 528	31 142	29 298	27 574	26 453	25 352
Ostatní potraty	19	40	15	2	24	58	9	1	3
Ukončení mimoděložního těhotenství	.	1 448	1 432	1 411	1 321	1 288	1 339	1 324	1 278
Hlášené potraty celkem	76 342	61 590	47 370	45 057	43 743	42 304	41 324	40 023	39 959
- podíl interrupcí ze všech potratů (%)	72,7	80,4	73,1	72,2	71,2	69,3	66,7	66,1	63,4
Počet těhotenství celkem	267 399	156 934	137 124	134 482	135 245	134 639	137 402	140 569	143 944
- podíl potratů ze všech těhotenství (%)	28,5	39,2	34,5	33,5	32,3	31,4	30,1	28,5	27,8
Úhrnná potratovost	1,03	0,84	0,63	0,60	0,58	0,56	0,55	0,53	0,53
Úhrnná indukovaná potratovost	0,76	0,68	0,47	0,44	0,42	0,39	0,37	0,35	0,34
Úhrnná samovolná potratovost	0,27	0,14	0,15	0,14	0,15	0,15	0,16	0,16	0,17

<sup>1)</sup> bez mimoděložních těhotenství

Značný úbytek umělých přerušení těhotenství je dáván do souvislosti především s rozšířením užívání moderních antikoncepčních prostředků. Dle údajů Ústavu zdravotnických informací a statistiky užívalo v roce 2005 antikoncepci předepsanou lékařem 51 % žen ve fertilním věku, 45 % užívalo antikoncepci hormonální, zbytek připadá na antikoncepci nitroděložní. V roce 1975 užívalo antikoncepci pouze 16 % žen, většina nitroděložní (9 %), o 20 let později to bylo již 27 % žen. Výrazné snížení intenzity indukované potratovosti nastalo v celém rozsahu věkové struktury, nejvíce u dvaceti- až třicetiletých žen. Oproti tomu počet samovolných potratů v posledních pěti letech roste; důvodem je pravděpodobně vyšší výskyt rizikových těhotenství související s posunem těhotenství do vyššího věku.

Opakované interrupce představovaly v loňském roce 41,5 % všech interrupcí. Jejich relativní zastoupení tak zůstalo na úrovni roku 2005. Oproti předchozím rokům se však jejich podíl snížil. Z hlediska počtu dětí, kolik se dané ženě před umělým přerušением těhotenství narodilo, největší podíl interrupcí stále připadá na ženy s již dvěma živě narozenými dětmi (34,5 % v roce 2006). Zvýšil se však podíl interrupcí bezdětných žen (27,4 %). Procento umělých přerušení těhotenství žen s jedním dítětem zůstává již několik let stabilní a pohybuje se okolo dvaceti pěti procent.

**Tab. V.2 Interrupce podle počtu předchozích interrupcí, 1995-2006**

Počet předchozích interrupcí	1995	2000	2001	2002	2003	2004	2005	2006
0	25 497	18 815	18 024	17 575	16 560	15 795	15 445	14 838
1	13 559	9 106	8 405	7 960	7 455	6 937	6 575	6 321
2	6 419	4 123	3 766	3 431	3 237	2 958	2 708	2 536
3+	4 056	2 579	2 333	2 176	2 046	1 884	1 725	1 657

V současnosti je používání interrupce rozloženo do dvou rozdílných skupin. První skupinu žen podstupujících interrupci tvoří mladé svobodné bezdětné ženy do 20 let věku, které ještě nedokáží efektivně zabránit nechtěnému početí, druhou skupinou jsou starší vdané nebo rozvedené ženy,

matky dvou i více dětí, které tímto způsobem ukončují nadbytečné, nechtěné těhotenství po dosažení plánovaného počtu dětí. Tyto ženy jsou též zvyklé podstupovat interrupce opakovaně.

**Tab. V.3 Struktura interrupcí podle počtu živě narozených dětí ženě, 1995-2006**

Počet živě narozených dětí ženě	1995	2000	2001	2002	2003	2004	2005	2006
0	9 720	8 231	8 065	8 012	7 637	7 198	7 170	6 939
1	12 053	8 709	8 323	7 961	7 453	7 121	6 957	6 436
2	20 666	13 292	11 988	11 254	10 493	9 619	9 136	8 745
3+	7 092	4 391	4 152	3 915	3 715	3 636	3 190	3 232

Umělá přerušení těhotenství cizinek tvořila v loňském roce 6,9 % všech interrupcí, a i když se jejich počet a podíl v průběhu devadesátých let a na začátku nového století zvyšoval, od roku 2004 již neroste.

Obsáhlejší analýzu potratovosti v ČR každoročně vydává a na svých internetových stránkách zveřejňuje Ústav zdravotnických informací a statistiky ([www.uzis.cz](http://www.uzis.cz)).

## VI. ÚMRTNOST

Intenzita úmrtnosti v roce 2006 se nadále snižovala, pokračoval trend poklesu úrovně úmrtnosti, započatý po dlouholetém období stagnace na konci 80. let minulého století. Změna politického systému v posledním desetiletí minulého století s sebou přinesla kromě jiného zkvalitnění zdravotní péče, snižování znečištění ovzduší a nové trendy v životním stylu obyvatel spolu s rostoucí aktivní péčí o vlastní zdraví. Pokles úrovně úmrtnosti se projevil jak v tabulkových ukazatelích, tak i v absolutních počtech, přestože obyvatelstvo České republiky podléhá procesu stárnutí populace a zvyšuje se podíl osob starších 65ti let, kdy vzrůstá riziko úmrtí.

**Tab. VI.1 Zemřelí, 1975-2006**

	1975	1995	2000	2001	2002	2003	2004	2005	2006
Muži	64 619	58 925	54 882	53 772	54 377	55 880	54 190	54 072	52 706
Ženy	59 695	58 988	54 119	53 983	53 866	55 408	52 987	53 866	51 735
Celkem	124 314	117 913	109 001	107 755	108 243	111 288	107 177	107 938	104 441

Naděje dožití při narození se zvýšila mezi roky 1975 a 2006 u mužů o 6,4 roku a u žen o 5,7 roku. Vyšší růst naděje dožití mužů než žen je spojen s nadúmrtostí mužů, která se prohlubovala v 80. letech minulého století. Více než 50% podíl z přírůstku naděje dožití při narození v období 1975-2006 byl dosažen v letech 1995-2006, totéž platí i pro naději dožití ve věku 45 a 65 let.

Tendence vývoje rozdílu naděje dožití při narození mezi pohlavími v období 1975 až 2006 prošla změnami. Do roku 1993 se tento rozdíl zvyšoval, po roce 1993 plynule klesal. Ve výsledku byl rozdíl naděje dožití při narození v roce 2006 nižší o 0,7 roku než v roce 1975.

Mezi roky 2005 a 2006 se zvýšila naděje dožití při narození o 0,5 - 0,6 roku pro obě pohlaví, u mužů vzrostla na 73,4 roku a u žen na 79,7 roku. Rozdíl naděje dožití mezi jednotlivými pohlavími odpovídal hodnotě v roce 2005.

**Tab. VI.2 Naděje dožití ve vybraných věcích, 1975-2006**

Věk	1975	1995	2000	2001	2002	2003	2004	2005	2006
<b>Muži</b>									
0	67,1	69,7	71,6	72,1	72,1	72,0	72,5	72,9	73,4
45	26,2	27,6	28,9	29,3	29,3	29,2	29,6	29,9	30,4
65	11,4	12,7	13,7	13,9	13,9	13,8	14,2	14,4	14,8
80	4,9	5,7	6,1	6,2	6,0	5,9	6,1	6,1	6,4
<b>Ženy</b>									
0	74,0	76,6	78,3	78,4	78,5	78,5	79,0	79,1	79,7
45	31,6	33,3	34,6	34,6	34,8	34,7	35,2	35,2	35,7
65	14,6	16,0	17,1	17,1	17,2	17,1	17,5	17,6	18,0
80	5,7	6,6	7,1	7,0	6,9	6,9	7,1	7,1	7,4
<b>Rozdíl ženy - muži</b>									
0	6,9	6,9	6,7	6,3	6,5	6,5	6,5	6,2	6,2
45	5,4	5,7	5,7	5,3	5,5	5,5	5,5	5,3	5,3
65	3,2	3,3	3,4	3,2	3,3	3,3	3,3	3,2	3,2
80	0,8	0,8	1,0	0,8	0,9	1,0	1,0	0,9	1,0

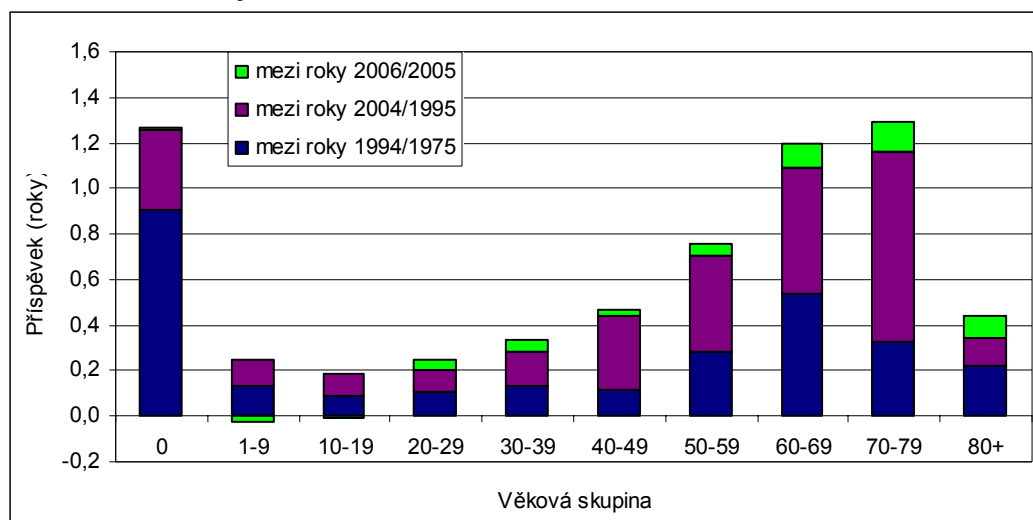
Změny v intenzitě úmrtnosti v období 1975-2006 se dotkly všech věkových skupin avšak s různou intenzitou. Pravděpodobnost úmrtí (ukazatel úmrtnostních tabulek) v tomto období nejvíce poklesla u dětí ve věku 0 u obou pohlaví (více než o 80 %). Výrazně se snížila i pravděpodobnost úmrtí ve věku do 20ti let. Ve věkové skupině 20-79 let úroveň poklesu pravděpodobnosti úmrtí průměrně dosahovala 40 %. Trend snížení intenzity tohoto ukazatele se nejméně dotkl věkové skupiny 80 a více let (pouze 20% pokles).

**Tab. VI.3 Příspěvky věkových skupin k růstu naděje dožití při narození mezi roky 1995 a 2006 a k rozdílu naděje dožití mezi ženami a muži, 1995 a 2006**

Věková skupina	2006/1995				ženy/muži			
	muži		ženy		1995		2006	
	absolutně	podíl (%)	absolutně	podíl (%)	absolutně	podíl (%)	absolutně	podíl (%)
0	0,36	9,5	0,29	9,6	0,18	2,6	0,09	1,5
1-4	0,06	1,5	0,05	1,7	0,02	0,3	0,01	0,2
5-9	0,02	0,6	0,05	1,5	0,01	0,2	0,03	0,5
10-14	0,02	0,5	0,04	1,4	0,01	0,2	0,03	0,6
15-19	0,07	1,8	0,06	1,8	0,12	1,8	0,11	1,8
20-24	0,06	1,7	0,03	0,8	0,20	2,9	0,17	2,7
25-29	0,08	2,2	0,03	1,1	0,18	2,6	0,13	2,1
30-34	0,11	2,9	0,04	1,3	0,19	2,8	0,13	2,1
35-39	0,13	3,5	0,05	1,7	0,24	3,4	0,16	2,6
40-44	0,19	5,1	0,07	2,2	0,33	4,8	0,21	3,3
45-49	0,21	5,5	0,09	3,1	0,48	6,9	0,38	6,0
50-54	0,25	6,6	0,14	4,7	0,65	9,4	0,57	9,1
55-59	0,30	8,1	0,17	5,8	0,78	11,3	0,69	11,1
60-64	0,35	9,4	0,21	7,0	0,93	13,4	0,84	13,6
65-69	0,45	12,0	0,37	12,3	0,91	13,2	0,86	13,8
70-74	0,52	14,0	0,47	15,3	0,85	12,3	0,76	12,2
75-79	0,34	9,0	0,44	14,4	0,52	7,5	0,58	9,3
80-84	0,18	4,9	0,30	10,0	0,27	3,9	0,35	5,7
85+	0,04	1,0	0,13	4,1	0,04	0,6	0,11	1,8
Celkem	3,73	100,0	3,04	100,0	6,9	100,0	6,2	100,0

Pro sledování váhy věkových skupin podílejících se na změně naděje dožití se používají tzv. příspěvky věkových skupin na prodloužení / zkrácení naděje dožití při narození. Tento ukazatel bere na zřetel kromě samotných změn v intenzitě úmrtnosti také vliv velikosti exponované populace vůči velikosti rizika úmrtí. Proto se významný pokles pravděpodobnosti úmrtí ve věkové skupině 1-19 let (jejíž hodnota úmrtnosti je ve srovnání s ostatními věkovými skupinami velice nízká) podílel na růstu naděje dožití při narození jen několika desetiny (viz obr. VI.1 a 2). Věkovými skupinami, nejvíce přispívajícími k růstu naděje dožití při narození mužů, se staly věky 0 a 60-79. V období 1975-2006 se podílely na růstu 3,7 roky, což tvořilo téměř 60 % celkového přírůstku. Význam poklesu úrovně úmrtnosti ve věku 0 se po roce 1995 snižoval u obou pohlaví, mezi roky 2005 a 2006 dosahoval příspěvek tohoto věku minimální výše. Po roce 1995 se na růstu naděje dožití větší měrou podílela věková skupina 40-79 let, která činila 70 % přírůstku mezi lety 1995 a 2006.

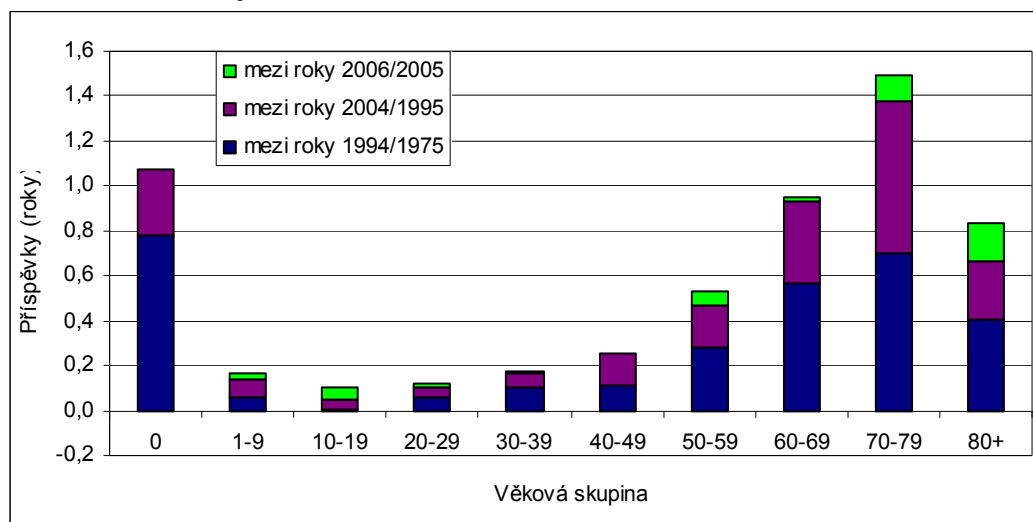
**Obr. VI.1 Příspěvky věkových skupin k růstu naděje dožití při narození mužů mezi roky 1975 a 2006**





Oproti mužům u žen byla maximálně přispívající věková skupina po roce 1995 posunuta do vyššího věku a to mezi 65 a 84 let. Podíl této věkové skupiny na růst naděje dožití při narození tvořil více než 50 % v tomto období. Ze srovnání příspěvků věkových skupin k rozdílu naděje dožití při narození mezi ženami a muži vyplývá, že naděje dožití mužů se v období 1995-2006 snížila především ve věku 0 a 35-74 let (o 0,7 roku) a zvýšila ve věku nad 80 let (o 0,2 roku).

**Obr. VI.2 Příspěvky věkových skupin k růstu naděje dožití při narození žen mezi roky 1975 a 2006**



Již zmiňovaný výrazný pokles kojenecké úmrtnosti se z hlediska vnitřní struktury nejvíce dotýkal novorozenecké úmrtnosti a především úmrtnosti dětí do 7 dní po narození. Většina změn intenzity novorozenecké úmrtnosti proběhla do roku 2000, po roce 2000 docházelo již k velmi malým změnám. Kvocient časně novorozenecké úmrtnosti (úmrť do věku 7 dnů na 1 000 živě narozených) poklesl mezi lety 1995-2000 o 50 % z 3,2 ‰ na 1,6 ‰. V roce 2006 úroveň novorozenecké úmrtnosti dosahovala 2,3 ‰ a ponovorozenecké (úmrť v 28-364 dnech) 1,0 ‰. Vývoj úrovně kojenecké úmrtnosti v minulých 11 letech vyčerpal možnosti na její další výrazné snižování.

**Tab. VI.4 Kojenecká úmrtnost, 1975-2006**

Ukazatel	1975	1995	2000	2001	2002	2003	2004	2005	2006
<b>Zemřelí:</b>	počty								
do 24 hodin	1 498	134	64	61	84	63	66	50	66
ve věku 0-6 dokončených dnů	2 469	309	150	132	157	129	130	116	150
ve věku 7-27 dokončených dnů	366	166	81	80	94	92	94	90	96
ve věku 0-27 dokončených dnů	2 835	475	231	212	251	221	224	206	246
ve věku 28-364 dokončených dnů	878	265	142	148	134	144	142	141	106
do 1 roku věku	3 713	740	373	360	385	365	366	347	352
v perinatálním období <sup>1)</sup>	3 562	609	409	395	418	401	395	403	449
<b>Kvocient úmrtnosti:</b>	‰ (na 1 000 živě narozených)								
Prvního dne (do 24 hodin)	7,8	1,4	0,7	0,7	0,9	0,7	0,7	0,5	0,6
Časně novorozenecké (0-6 dnů)	12,9	3,2	1,6	1,5	1,7	1,4	1,3	1,1	1,4
Pozdní novorozenecké (7-27 dnů)	1,9	1,7	0,9	0,9	1,0	1,0	1,0	0,9	0,9
Novorozenecké (0-27 dnů)	14,8	4,9	2,5	2,3	2,7	2,4	2,3	2,0	2,3
Ponovorozenecké (28-364 dnů)	4,6	2,8	1,6	1,6	1,4	1,5	1,5	1,4	1,0
Kojenecké	19,4	7,7	4,1	4,0	4,1	3,9	3,7	3,4	3,3
Perinatální <sup>2)</sup>	18,5	6,3	4,5	4,3	4,5	4,3	4,0	3,9	4,2

<sup>1)</sup>zemřelí ve věku 0-6 dokončených dnů a mrtvě narozené děti

<sup>2)</sup>počet mrtvě narozených dětí a zemřelých kojenců ve věku 0-6 dokončených dnů na 1 000 všech narozených dětí

**Tab. VI.5 Zemřelí muži podle vybraných skupin příčin smrti, 1975-2006**

Příčiny smrti	1975	1995	2000	2001	2002	2003	2004	2005	2006
<b>Počty</b>									
Novotvary	14 856	15 711	15 948	15 603	16 058	16 278	16 280	15 680	15 492
Zhoubný novotvar plic <sup>1)</sup>	5 024	4 704	4 480	4 314	4 282	4 227	4 346	4 170	4 065
Nemoci oběhové soustavy	30 207	30 381	26 468	25 712	25 652	26 110	24 919	24 573	23 810
Akutní infarkt myokardu	8 691	7 971	6 517	6 074	5 528	5 292	4 611	4 151	3 781
Cévní onemocnění mozku	9 451	7 432	6 991	6 529	6 479	6 621	5 797	5 808	5 538
Nemoci dýchací soustavy	5 628	2 675	2 637	2 557	2 563	2 822	2 686	3 237	3 013
Nemoci trávicí soustavy	2 769	2 496	2 408	2 539	2 512	2 591	2 583	2 771	2 695
Poranění a otravy	5 251	5 132	4 694	4 555	4 593	4 848	4 578	4 333	4 082
Dopravní nehody	1 467	1 191	1 171	1 099	1 089	1 097	981	949	829
Sebevraždy	1 679	1 284	1 298	1 294	1 216	1 365	1 286	1 272	1 142
Ostatní	5 908	2 530	2 727	2 806	2 999	3 231	3 144	3 478	3 614
<b>Celkem</b>	<b>64 619</b>	<b>58 925</b>	<b>54 882</b>	<b>53 772</b>	<b>54 377</b>	<b>55 880</b>	<b>54 190</b>	<b>54 072</b>	<b>52 706</b>
<b>Složení (%)</b>									
Novotvary	23,0	26,7	29,1	29,0	29,5	29,1	30,0	29,0	29,4
Zhoubný novotvar plic*	7,8	8,0	8,2	8,0	7,9	7,6	8,0	7,7	7,7
Nemoci oběhové soustavy	46,7	51,6	48,2	47,8	47,2	46,7	46,0	45,4	45,2
Akutní infarkt myokardu	13,4	13,5	11,9	11,3	10,2	9,5	8,5	7,7	7,2
Cévní onemocnění mozku	14,6	12,6	12,7	12,1	11,9	11,8	10,7	10,7	10,5
Nemoci dýchací soustavy	8,7	4,5	4,8	4,8	4,7	5,1	5,0	6,0	5,7
Nemoci trávicí soustavy	4,3	4,2	4,4	4,7	4,6	4,6	4,8	5,1	5,1
Poranění a otravy	8,1	8,7	8,5	8,5	8,5	8,7	8,4	8,0	7,7
Dopravní nehody	2,3	2,0	2,1	2,0	2,0	2,0	1,8	1,8	1,6
Sebevraždy	2,6	2,2	2,4	2,4	2,2	2,4	2,4	2,4	2,2
Ostatní	9,1	4,3	5,0	5,2	5,5	5,8	5,8	6,4	6,9
<b>Celkem</b>	<b>100,0</b>	<b>100,0</b>	<b>100,0</b>	<b>100,0</b>	<b>100,0</b>	<b>100,0</b>	<b>100,0</b>	<b>100,0</b>	<b>100,0</b>

<sup>1)</sup> zhoubný novotvar průdušnice, průdušek nebo plic

**Tab. VI.6 Zemřelé ženy podle vybraných skupin příčin smrti, 1975-2006**

Příčiny smrti	1975	1995	2000	2001	2002	2003	2004	2005	2006
<b>Počty</b>									
Novotvary	11 106	12 920	12 757	12 852	12 835	13 086	13 024	12 575	12 688
Zhoubný novotvar plic <sup>1)</sup>	532	1 091	1 246	1 321	1 281	1 341	1 343	1 373	1 451
Nemoci oběhové soustavy	33 146	35 570	31 724	31 692	31 500	31 955	30 123	30 582	28 750
Akutní infarkt myokardu	4 985	5 851	4 830	4 591	4 279	3 945	3 472	3 203	3 030
Cévní onemocnění mozku	12 553	10 707	10 352	10 316	10 057	10 172	8 669	8 780	8 379
Nemoci dýchací soustavy	4 027	2 401	2 322	2 096	2 150	2 464	2 069	2 803	2 657
Nemoci trávicí soustavy	2 366	1 830	1 831	1 879	1 923	2 016	1 954	2 052	2 035
Poranění a otravy	3 382	3 370	2 376	2 355	2 245	2 447	2 413	2 043	1 773
Dopravní nehody	633	476	401	385	389	362	335	312	258
Sebevraždy	731	449	351	329	318	354	297	292	258
Ostatní	5 668	2 897	3 109	3 109	3 213	3 440	3 404	3 811	3 832
<b>Celkem</b>	<b>59 695</b>	<b>58 988</b>	<b>54 119</b>	<b>53 983</b>	<b>53 866</b>	<b>55 408</b>	<b>52 987</b>	<b>53 866</b>	<b>51 735</b>
<b>Složení (%)</b>									
Novotvary	18,6	21,9	23,6	23,8	23,8	23,6	24,6	23,3	24,5
Zhoubný novotvar plic*	0,9	1,8	2,3	2,4	2,4	2,4	2,5	2,5	2,8
Nemoci oběhové soustavy	55,5	60,3	58,6	58,7	58,5	57,7	56,8	56,8	55,6
Akutní infarkt myokardu	8,4	9,9	8,9	8,5	7,9	7,1	6,6	5,9	5,9
Cévní onemocnění mozku	21,0	18,2	19,1	19,1	18,7	18,4	16,4	16,3	16,2
Nemoci dýchací soustavy	6,7	4,1	4,3	3,9	4,0	4,5	3,9	5,2	5,1
Nemoci trávicí soustavy	4,0	3,1	3,4	3,5	3,6	3,6	3,7	3,8	3,9
Poranění a otravy	5,7	5,7	4,4	4,4	4,2	4,4	4,6	3,8	3,4
Dopravní nehody	1,1	0,8	0,7	0,7	0,7	0,7	0,6	0,6	0,5
Sebevraždy	1,2	0,8	0,6	0,6	0,6	0,6	0,6	0,5	0,5
Ostatní	9,5	4,9	5,7	5,7	5,9	6,2	6,4	7,1	7,4
<b>Celkem</b>	<b>100,0</b>	<b>100,0</b>	<b>100,0</b>	<b>100,0</b>	<b>100,0</b>	<b>100,0</b>	<b>100,0</b>	<b>100,0</b>	<b>100,0</b>

<sup>1)</sup> zhoubný novotvar průdušnice, průdušek nebo plic

Celková úroveň úmrtnosti se odvíjí od intenzity úmrtnosti na jednotlivé příčiny smrti a jejich vazby na pohlaví a věk. Dlouhodobější časové srovnání ztěžuje vývoj v diagnostice a metodice kódování příčin smrti. Údaje za rok 1975 jsou tříděny podle 8. revize mezinárodní klasifikace nemocí a data od roku 1995 a dále podle 10. revize. Třídění jednotlivých diagnóz do použitých kategorií příčin smrti je však rámcově srovnatelné.

Struktura zemřelých podle četnosti úmrtí na jednotlivé příčiny smrti se od roku 1975 příliš nezměnila. Na prvním místě přetrvávaly nemoci oběhové soustavy, tvořící u mužů 45 % úmrtí a u žen 56 %. Další místo v pořadí patřilo úmrtnosti na novotvary, jejíž podíl ve struktuře úmrtnosti vzrostl v průběhu tohoto období (tvoří zhruba jednu čtvrtinu úmrtnosti). U mužů poklesl podíl nemocí dýchacího systému pod úroveň podílu poranění a nehod na čtvrté pořadí. U žen je podíl úmrtí na poranění a nehody tradičně nižší než u mužů, v roce 2006 se řadil až za nemoci trávicího systému.

Pro porovnání intenzity jakéhokoliv demografického jevu v čase se většinou používají tabulkové nebo standardizované ukazatele, aby byl očištěn vliv rozdílného věkového složení v jednotlivých letech. Pro analýzu vývoje intenzity úmrtnosti podle příčin bylo použito přímé standardizace pomocí evropského standardu publikovaného WHO.

Do roku 1995 se výraznější pokles intenzity úmrtnosti netýkal dvou nejčastějších příčin úmrtí, nemocí oběhové soustavy a novotvarů. Snížení úmrtnosti se projevilo především u nemocí dýchací soustavy (o více než 50 % u obou pohlaví) a u žen také pro nemoci trávicí soustavy (o 30 %). Pokles intenzity úmrtnosti po roce 1995 na nemoci oběhové soustavy dosahoval u obou pohlaví přes 30 %. Největšího pokroku bylo učiněno ve snížení úmrtnosti na akutní infarkt myokardu (přes 50 %), taktéž u obou pohlaví. Intenzitu úmrtnosti na cévní nemoci mozku se podařilo zredukovat pouze o třetinu. Přes rostoucí podíl úmrtnosti na novotvary intenzita úmrtnosti na tuto příčinu po roce 1995 také poklesla, více u mužů (o 17 %), než u žen (o 14 %). Výjimku tvořil nepříznivý vývoj úmrtnosti žen na novotvary plic, která mezi lety 1975 a 2006 vzrostla více než dvojnásobně a po roce 2000 byl její vývoj kolísavý. Rostoucí intenzita úmrtnosti na zhoubný novotvar plic je u žen spojena s rozšiřováním návyku kouření v populaci žen v posledních desetiletích. Po roce 1995 také došlo ke snížení úmrtnosti na poranění a otravy, u žen k výraznějšímu (o více než 45 %), u mužů pouze k polovičnímu ve srovnání se ženami. S téměř stejnou intenzitou (více než 40%) poklesla úmrtnost žen na dopravní nehody a sebevraždy. U mužů bylo zaznamenáno třetinové snížení úmrtnosti na dopravní nehody a u sebevraždnosti dosahovalo pouze přes 15 %.

**Tab. VI.7 Standardizované míry úmrtnosti mužů za vybrané skupiny příčin smrti (na 100 000 mužů), 1975-2006**

Příčiny smrti	1975	1995	2000	2001	2002	2003	2004	2005	2006
Novotvary	340,0	345,1	326,7	317,5	323,3	321,1	315,2	296,8	286,8
Zhoubný novotvar plic <sup>1)</sup>	112,1	101,6	90,2	85,8	84,1	81,0	82,1	77,2	73,6
Nemoci oběhové soustavy	785,9	708,1	576,9	567,6	560,6	568,5	530,9	508,1	477,8
Akutní infarkt myokardu	203,1	175,9	135,1	126,0	113,1	106,1	91,3	81,3	72,0
Cévní onemocnění	250,4	176,3	156,5	148,6	144,7	148,0	127,2	123,0	113,4
Nemoci dýchací soustavy	150,1	62,5	56,9	55,6	55,6	59,7	55,4	65,9	60,3
Nemoci trávicí soustavy	63,8	53,6	48,5	50,7	50,3	50,8	50,4	52,4	50,2
Poranění a otravy	119,8	106,2	93,0	90,4	91,4	96,3	89,0	82,8	77,6
Dopravní nehody	30,8	23,2	22,2	20,8	20,5	20,7	18,3	17,9	15,5
Sebevraždy	37,5	25,8	24,9	24,9	23,3	26,2	24,3	23,8	21,1
Ostatní	136,7	60,0	59,6	61,7	65,1	68,5	65,7	70,7	71,5
Celkem	1 596,2	1 335,6	1 161,6	1 143,6	1 146,3	1 164,9	1 106,6	1 076,7	1 024,1

<sup>1)</sup> zhoubný novotvar průdušnice, průdušek nebo plic

V období 1975-2006 se intenzita úmrtnosti žen průměrně držela na 60% úrovni úmrtnosti mužů. Nejvíce se blížily po celé období hodnoty úmrtnosti na cévní nemoci mozku (pouze 20% rozdíl). Snížil se také rozdíl v intenzitě úmrtnosti na akutní infarkt myokardu. Největší odlišnosti v úrovni úmrtnosti mezi muži a ženami se v roce 2006 nacházely u poranění a nehod především v případě sebevražd, kdy intenzita úmrtnosti žen poklesla na pětinou úroveň úmrtnosti mužů. Již zmiňovaný negativní vývoj úmrtnosti žen na novotvary plic a pokles intenzity úmrtnosti na tuto příčinu u mužů snížil rozdíl mezi pohlavími z více než 90 % v roce 1975 na 73 % v roce 2006. U ostatních příčin smrti se velikost nadúmrtosti mužů výrazně nezměnila.

**Tab. VI.8 Standardizované míry úmrtnosti žen za vybrané skupiny příčin smrti (na 100 000 žen), 1975-2006**

Příčiny smrti	1975	1995	2000	2001	2002	2003	2004	2005	2006
Novotvary	181,1	191,4	178,7	179,3	175,3	177,5	173,0	166,2	164,9
Zhoubný novotvar plic <sup>1)</sup>	8,6	16,8	18,2	19,1	18,2	18,8	18,6	18,8	19,7
Nemoci oběhové soustavy	532,8	455,0	379,0	381,7	379,5	384,4	356,9	351,1	318,2
Akutní infarkt myokardu	76,2	78,3	60,0	56,9	52,4	48,1	41,6	37,2	34,1
Cévní onemocnění	199,0	134,8	121,9	122,5	119,5	120,6	100,7	99,2	90,8
Nemoci dýchací soustavy	66,8	31,6	29,1	26,6	27,2	30,9	25,5	33,5	30,3
Nemoci trávicí soustavy	37,8	26,3	25,4	25,8	26,0	27,5	25,7	26,8	26,0
Poranění a otravy	59,1	47,9	34,2	33,8	32,8	35,4	34,0	29,3	25,4
Dopravní nehody	11,3	8,2	7,0	6,7	6,9	6,4	5,8	5,5	4,5
Sebevraždy	13,1	7,5	5,8	5,4	5,3	5,8	4,7	4,8	4,2
Ostatní	94,2	46,8	44,2	44,9	45,1	48,0	46,7	50,3	48,5
Celkem	971,9	798,9	690,5	692,2	685,9	703,6	661,9	657,2	613,2

<sup>1)</sup> zhoubný novotvar průdušnice, průdušek nebo plic

Počty zemřelých cizinců zůstávají v České republice na velice nízké úrovni. Věková struktura cizinců je mladší než občanů České republiky (převládá pracovní typ migrace). Počet zemřelých v roce 2006 tvořil 0,9 ‰ z celkového počtu cizinců v České republice. Podíl zemřelých cizinců nepřesáhl od roku 2000 0,3 % ze zemřelých celkem. Vývoj počtu zemřelých cizinců neovlivnilo zahrnutí cizinců s některým z typů „dlouhodobého“ pobytu do demografické statistiky od roku 2001.

**Tab. VI.9 Zemřelí podle státního občanství, 1995\*-2006**

(seřazeno podle nejčteněji zastoupených státních občanství zemřelých v roce 2006)

Státní občanství	1995	2000	2001	2002	2003	2004	2005	2006
Česká republika	117 490	108 716	107 503	107 996	111 069	106 946	107 693	104 160
Slovensko	214	78	47	41	38	40	36	44
Polsko	48	42	45	44	42	52	43	37
Bulharsko	24	23	20	28	30	23	40	33
Ukrajina	7	20	31	19	25	16	23	28
Vietnam	6	13	14	9	13	13	15	21
Německo	8	14	8	9	5	11	21	19
Rusko	9	9	4	11	13	11	10	14
Ostatní	107	86	83	86	53	65	101	85
Cizinci celkem	423	285	252	247	219	231	289	281
Podíl cizinců (%)	0,36	0,26	0,23	0,23	0,20	0,22	0,27	0,27

\* státní občanství se sleduje od roku 1995, kdy ve zpracování dat nahradilo národnost

## VII. MIGRACE

V roce 2006 bylo úředně registrováno 225,2 tis. změn bydliště, což bylo o 11,6 tis. více než v roce předchozím. Mezi obcemi v rámci stejného okresu se odehrálo 44,5 % pohybů, 19,4 % mezi okresy v rámci stejného kraje a 36,1 % stěhování bylo mezikrajských (*do roku 2004 jsou do objemu stěhování zahrnuta též stěhování mezi urbanistickými obvody Prahy*).

V celkovém objemu vnitřního stěhování jsou zahrnuty též evidenční změny bydliště cizinců. Jejich podíl na úhrnu stěhování se v čase zvyšuje, a to o něco rychleji než roste samotný počet cizinců žijících v České republice. Podíl stěhování cizinců na objemu vnitřní migrace v roce 2006 činil 10,2 %.

**Tab. VII.1 Struktura objemu vnitřního stěhování, 1975-2006**

Objem stěhování osob	1975	1995	2000	2001	2002	2003	2004	2005	2006
S českým státním občanstvím	.	203 591	199 129	198 635	213 220	201 187	205 106	195 755	202 268
S cizím státním občanstvím	.	286	587	5 987	9 883	10 300	11 725	17 933	22 973
Celkem		266 748	203 877	199 716	204 622	223 103	211 487	216 831	213 688

Mezi migračními toky v rámci České republiky dominují jednak směry z regionů do velkých měst a jednak z měst do širšího zázemí (suburbanizace). Např. z 18,9 tis. vystěhovalých z hlavního města Prahy se jich v loňském roce 7,1 tis. přihlásilo k pobytu v sousedních okresech Praha-západ (3,8 tis.) a Praha-východ (3,3 tis.). Naopak do Prahy se přistěhovalo 18,5 tis. osob. Z Brna se vystěhovalo 6,7 tis. obyvatel, z toho 39 % do zázemí (okres Brno-venkov), naopak 4,5 tis. osob se do Brna přistěhovalo.

Údaje o zahraniční migraci jsou srovnatelné od roku 2001, do roku 2000 probíhal sběr dat o migraci cizinců prostřednictvím vyplnění Hlášení o stěhování na okresních pracovištích Cizinecké policie. Od roku 2001 došlo ke změně okruhu osob, kterých se demografická statistika týká. Tento okruh byl rozšířen o tzv. cizince dlouhodobě pobývající v ČR a Český statistický úřad začal přebírat data o migraci elektronicky od Cizinecké a pohraniční policie. Údaje o stěhování (rovněž i sňatečnosti, rozvodovosti, porodnosti, potratovosti a úmrtnosti) do roku 2000 se tedy týkají všech osob (včetně cizinců) s trvalým pobytem na území ČR, údaje za období 2001 a později jsou za občany ČR s trvalým pobytem na území ČR, cizince s trvalým pobytem na území ČR, cizince s vízy nad 90 dnů a cizince s přiznaným azylem (podle zákona č. 325/1999 Sb., o azylu). Od 1.5.2004 jsou zároveň i za občany zemí EU s přechodným pobytem na území ČR a občany třetích zemí s dlouhodobým pobytem na území ČR.

**Tab. VII.2 Zahraniční stěhování, 1975-2006**

	1975	1995	2000	2001	2002	2003	2004	2005	2006
Přistěhovalí	12 835	10 540	7 802	12 918	44 679	60 015	53 453	60 294	68 183
Vystěhovalí	10 434	541	1 263	21 469	32 389	34 226	34 818	24 065	33 463
Saldo stěhování	2 401	9 999	6 539	-8 551	12 290	25 789	18 635	36 229	34 720
Objem stěhování	23 269	11 081	9 065	34 387	77 068	94 241	88 271	84 359	101 646

Loňské saldo zahraniční migrace na úrovni 34,7 tis. bylo druhé nejvyšší od vzniku samostatné České republiky. Rozdíl přistěhovalých a vystěhovalých byl větší jen v roce 2005, o 1,5 tis. Objem migrace byl však v roce 2006 vyšší. Přírůstek obyvatel zahraničním stěhováním byl opětovně z převážné části zajištěn imigrací občanů Ukrajiny, Slovenska a Vietnamu. Celkově se na našem území nejvíce zvyšuje počet osob s ukrajinským státním občanstvím – od roku 2003 včetně jich každoročně přibývalo přes deset tisíc. Dlouhodobě pozitivní saldo migrace má Česko se Slovenskou republikou a s občany Vietnamu. Dalšími zeměmi, s jimiž občany dosahuje Česká republika pozitivní migrační bilanci, je např. Ruská federace, Německo, Polsko, Moldavsko, Mongolsko či Spojené státy.

**Tab. VII.3 Zahraniční stěhování podle státního občanství, 2006\***

Státní občanství	Přistěhovalí	Vystěhovalí	Saldo migrace	Počet cizinců v ČR k 31.12.
Ukrajina	30 150	17 157	12 993	102 657
Slovensko	6 781	629	6 152	58 384
Vietnam	6 433	2 350	4 083	40 835
Rusko	4 675	2 461	2 214	18 954
Moldavsko	2 377	1 234	1 143	6 206
Mongolsko	1 549	474	1 075	3 282
Polsko	949	96	853	18 894
Čína	1 381	604	777	4 165
Německo	797	63	734	10 109
Spojené státy	1 804	1 262	542	4 212
Ostatní	9 229	5 058	4 171	55 645
Česká republika	2 058	2 075	-17	x
<b>Celkem - cizinci</b>	<b>66 125</b>	<b>31 388</b>	<b>34 737</b>	<b>323 343</b>
<b>Celkem</b>	<b>68 183</b>	<b>33 463</b>	<b>34 720</b>	<b>x</b>

\* údaje Ředitelství služby cizinecké a pohraniční policie Ministerstva vnitra ČR

Rozdíl přistěhovalých a vystěhovalých českých občanů do a z republiky nevykazuje v posledních letech stabilní trend. Hodnoty počtu vystěhovalých občanů České republiky a tím celého salda a objemu migrace jsou však velmi pravděpodobně podhodnoceny, neboť vystěhovalí občané se většinou neodhlašují z místa svého trvalého pobytu a tím pádem zůstávají započtení v bilancích obyvatelstva.

**Tab. VII.4 Saldo migrace podle státního občanství, 1995, 2005 a 2006**

(10 nejčetnějších v daném roce)

1995		2005		2006	
Státní občanství	Saldo	Státní občanství	Saldo	Státní občanství	Saldo
Česká republika	4 180	Ukrajina	12 483	Ukrajina	12 993
Slovensko	2 513	Slovensko	8 161	Slovensko	6 152
Ukrajina	650	Vietnam	3 489	Vietnam	4 083
Vietnam	359	Rusko	1 994	Rusko	2 214
Německo	281	Německo	1 332	Moldavsko	1 143
Rusko	274	Polsko	1 119	Mongolsko	1 075
Spojené státy	196	Moldavsko	891	Polsko	853
Rumunsko	118	Mongolsko	654	Čína	777
Jugoslávie	97	Spojené státy	628	Německo	734
Bulharsko	85	Bělorusko	426	Spojené státy	542
Ostatní	1 246	Ostatní	5 052	Ostatní	4 154
<b>Celkem</b>	<b>9 999</b>	<b>Celkem</b>	<b>36 229</b>	<b>Celkem</b>	<b>34 720</b>

Obsáhlejší analýzu migrace a situace cizinců v ČR naleznete v publikaci Cizinci v ČR a ve stejnojmenné sekci na internetových stránkách ČSÚ ([www.czso.cz](http://www.czso.cz)).

## VIII. POPULAČNÍ VÝVOJ V KRAJÍCH

Česká republika je v současnosti územně členěna na 14 krajů (tzv. VÚSC – vyšších územních samosprávných celků, neboli jednotek NUTS3 – Nomenclature des unités territoriales statistiques), které byly vytvořeny k 1. lednu 2000 v souladu s ústavním zákonem č. 347/1997 Sb., ze dne 3. prosince 1997 o vytvoření vyšších územních samosprávných celků a o změně ústavního zákona České národní rady č. 1/1993 Sb.<sup>1</sup> Jejich velikost značně kolísá, jak územně (od 496 km<sup>2</sup> Hlavního města Prahy po 11 015 km<sup>2</sup> Středočeského kraje), tak co se týče počtu obyvatel (od 304,6 tis. v Karlovarském kraji po 1 249,9 tis. v kraji Moravskoslezském). Kraje se také liší co se týče demografické situace (viz Mapová příloha).

Již tradičně lze v České republice vymezit několik územních celků se specifickým demografickým chováním populace. Jednak je to oblast podkrušnohorského pásu, která se s přestávkou táhne až k severní Moravě a Slezsku, a která je charakterizovaná jevy, jež se dají posoudit jako negativní (tradičně kratší délka života a vyšší úmrtnost, vyšší rozvodovost a potratovost), a v poslední době také nadprůměrnou úroveň plodnosti v nižším věku, nižší úroveň sňatečnosti, a z toho vyplývajícím vysokým podílem narozených mimo manželství. Dalším charakteristickým prvkem je vysoká mobilita obyvatelstva. K této skupině tedy řadíme Karlovarský a Ústecký kraj, v některých ohledech též Plzeňský a Liberecký, a především kraj Moravskoslezský, částečně též Olomoucký.

Druhým celkem, který vykazuje chování, jež je ve svých ukazatelích „průměrné“, je oblast středních, jižních a východních Čech, tedy kraj Středočeský, Jihočeský, Pardubický, Královéhradecký a v některých ukazatelích též Plzeňský a Liberecký. Hodnoty ukazatelů demografického chování v těchto regionech jsou zhruba srovnatelné s hodnotami za celou republiku, co se týče úmrtnostních poměrů mužů, patří tyto regiony k nejlepším v republice.

**Tab. VIII.1 Absolutní počty demografických událostí v krajích České republiky, 2006**

Kraj (NUTS3)	Sňatky	Rozvody	Živě narození	Potraty celkem	Interrupce	Zemřelí	Celkový přírůstek
Česká republika	52 860	31 415	105 831	39 959	25 352	104 441	36 110
Hlavní město Praha	6 841	3 737	12 530	4 293	3 195	12 274	6 516
Středočeský kraj	6 140	3 743	12 741	4 654	3 015	12 067	17 146
Jihočeský kraj	3 110	1 729	6 370	2 292	1 468	6 168	2 240
Plzeňský kraj	2 897	1 643	5 803	2 425	1 428	5 918	3 009
Karlovarský kraj	1 573	1 108	3 201	1 597	1 070	2 976	328
Ústecký kraj	4 387	2 930	8 935	4 504	2 879	8 719	92
Liberecký kraj	2 339	1 548	4 466	2 022	1 255	4 143	1 743
Královéhradecký kraj	2 738	1 692	5 491	2 213	1 486	5 691	1 275
Pardubický kraj	2 603	1 330	5 248	1 568	864	5 164	1 727
Vysočina	2 393	1 224	5 113	1 762	1 029	4 773	878
Jihomoravský kraj	5 859	3 096	11 512	3 923	2 426	11 667	2 205
Olomoucký kraj	3 206	2 003	6 428	2 202	1 322	6 298	733
Zlínský kraj	2 706	1 618	5 612	1 852	997	5 926	-303
Moravskoslezský kraj	6 068	4 014	12 381	4 652	2 918	12 657	-1 479

Třetím celkem je oblast Vysočiny, Jihomoravského a Zlínského kraje a částečně též kraje Olomouckého. Populace těchto oblastí vykazuje více „tradiční“ chování ve srovnání s ostatní populací České republiky. Zejména je to nízká rozvodovost a potratovost, nízký podíl mimomanželsky narozených a vyšší věk matky při narození dítěte. V těchto regionech vládou příznivé úmrtnostní poměry u žen.

<sup>1</sup> Původních osm krajů z roku 1960 však nebylo nikdy zrušeno, v roce 1990 v nich pouze zanikly orgány veřejné správy (Krajské národní výbory), ale tyto kraje (nazývané tak podle zákona č. 36/1960 Sb.) existují dál jakožto územní celky, v jejichž rámci stále působí např. krajské soudy, krajské policejní správy a některé další instituce.

Čtvrtý svébytný region tvoří Hlavní město Praha, jehož obyvatelstvo je charakteristické především extrémně vysokým věkem při vstupu do manželství a do mateřství, nejvyšší nadějí dožití v republice, nižší plodností, a vysokou mobilitou obyvatelstva, ať už vnitřní nebo zahraniční.

Nyní se budeme věnovat podrobněji jednotlivým demografickým procesům a jejich regionalizaci, začneme ovšem analýzou věkové struktury v krajích. Z údajů v tabulce VIII.2 je zřejmé, že nejstarší věkovou strukturu má Praha, kde žije jednak nižší podíl dětí a jednak vyšší podíl starých lidí, než v ostatních krajích České republiky. Průměrný věk v Praze je o 1,6 roku vyšší než je průměr České republiky a dosahuje 41,8 roku. Na druhé straně stojí Ústecký, Karlovarský, Liberecký a Moravskoslezský kraj s vyšším podílem dětí a nižším podílem starších lidí, vůbec nejmladší populace žije v kraji Ústeckém, kde průměrný věk činí 39,2 roku. Ostatní kraje se výrazněji neliší od republikového průměru, složka dětská a složka starších 65ti let jsou zde přibližně vyrovnané.

**Tab. VIII.2 Počet obyvatel a ukazatele věkové struktury v krajích České republiky, 2006**

Kraj (NUTS3)	Počet obyvatel (tis. k 1.7.)	Rozloha (km <sup>2</sup> )	Průměrná hustota (ob./km <sup>2</sup> )	Podíl obyvatelstva ve věku (%)		Index stáří 65+/0-14	Průměrný věk
				0-14	65+		
Česká republika	10 266,6	78 867	130	14,4	14,4	100,2	40,2
Hlavní město Praha	1 183,6	496	2 386	12,2	15,7	128,8	41,8
Středočeský kraj	1 166,5	11 015	106	14,8	14,1	95,5	40,0
Jihočeský kraj	628,8	10 057	63	14,6	14,3	97,7	40,1
Plzeňský kraj	552,9	7 561	73	14,1	14,9	105,5	40,6
Karlovarský kraj	304,6	3 315	92	14,9	13,2	88,4	39,4
Ústecký kraj	823,2	5 335	154	15,5	12,8	83,0	39,2
Liberecký kraj	429,8	3 163	136	15,0	13,3	89,0	39,7
Královéhradecký kraj	549,1	4 758	115	14,5	15,1	103,7	40,6
Pardubický kraj	506,8	4 519	112	15,0	14,7	98,1	40,0
Vysočina	511,1	6 796	75	15,0	14,6	97,4	39,8
Jihomoravský kraj	1 131,0	7 196	157	14,1	15,0	106,1	40,5
Olomoucký kraj	639,4	5 267	121	14,4	14,5	100,3	40,1
Zlínský kraj	589,9	3 964	149	14,3	14,9	103,7	40,2
Moravskoslezský kraj	1 249,9	5 427	230	14,7	13,7	93,5	39,7

Co se týče úrovně plodnosti, je Česká republika poměrně homogenní, úroveň plodnosti je nízká všude a není zde žádný region, kde by plodnost přetrvávala na vysoké úrovni – úhrnná plodnost se pohybuje mezi 1,23 (Zlínsko) a 1,42 (Ústecko). Relativně vyšší plodnost je též ve Středočeském kraji, což souvisí se stěhováním mladých rodin z Prahy (suburbanizace), které zpravidla brzy po zakoupení nemovitosti a přestěhování mají dítě. Zajímavostí je nejvyšší úroveň plodnosti v obci Milovice (22,4 živě narozených na 1 000 obyvatel, zatímco hodnota za ČR činila 10,3), kde byly pro mladé rodiny zrekonstruovány byty po odsunutých sovětských vojácích.

**Tab. VIII.3 Ukazatele plodnosti a potratovosti v krajích České republiky, 2006**

Kraj (NUTS3)	Úhrnná plodnost	Průměrný věk matek	Průměrný věk matek při prvním porodu	Podíl narozených mimo manželství (%)	Úhrnná umělá potratovost
Česká republika	1,33	28,9	26,9	33,3	0,34
Hlavní město Praha	1,27	30,6	29,2	30,0	0,36
Středočeský kraj	1,38	28,9	27,0	29,7	0,35
Jihočeský kraj	1,31	28,8	26,7	33,0	0,32
Plzeňský kraj	1,37	28,6	26,7	34,0	0,36
Karlovarský kraj	1,37	28,1	25,8	51,1	0,48
Ústecký kraj	1,42	28,0	25,7	48,3	0,48
Liberecký kraj	1,33	28,8	26,5	38,1	0,40
Královéhradecký kraj	1,32	28,8	26,6	31,8	0,38
Pardubický kraj	1,35	28,8	26,8	30,0	0,24
Vysočina	1,32	28,8	26,8	24,9	0,28
Jihomoravský kraj	1,30	29,1	27,1	27,8	0,29
Olomoucký kraj	1,29	28,7	26,7	33,4	0,28
Zlínský kraj	1,23	29,2	27,2	23,5	0,23
Moravskoslezský kraj	1,32	28,3	26,1	38,1	0,32



Plodnost v jednotlivých krajích se však značně liší co do struktury věkové, rodinného stavu, i pořadí. Vysoko nad ostatní regiony vystupuje Hlavní město Praha co se týče průměrného věku při narození prvního dítěte – zde je hodnota (29,2) o 2-3 roky vyšší než v ostatních regionech, kde je již variabilita nízká, v rámci 1,5 roku věku. Pod 26 let spadá průměrný věk prvorodiček pouze na Ústecku a Karlovarsku, vyšší je v moravských regionech. V Praze je také rozdílná struktura pořadí, z 57 % se jedná o prvorozené děti, zatímco v ostatních krajích se podíl narozených prvního pořadí pohybuje mezi 46-49 %, nejnížší je opět na Ústecku. Největší variabilita je v podílu narozených mimo manželství; zde je jasný regionální vzorec, kdy velmi vysoký podíl je v severozápadních krajích Karlovarském (51,1 %) a Ústeckém (48,3 %), a též v Moravskoslezském a Libereckém kraji (oba 38,1 %). Na opačném konci spektra stojí kraj Zlínský, kde se ale podíl mimomanželsky narozených již též přibližuje čtvrtině (23,5 %), dále Vysočina a Jihomoravský kraj. Praha je v tomto smyslu lehce podprůměrná (30,0 %), ukazuje se, že vyšší podíl mimomanželsky narozených souvisí se vzdělanostní strukturou žen, kdy ženy s vyšším vzděláním rodí děti spíše v manželství, ženy s nižším vzděláním spíše v kohabitaci nebo jako osamělé matky. Intenzita umělých potratů je v Karlovarském a Ústeckém kraji dvojnásobná oproti kraji Zlínskému či Pardubickému a podíl těhotenství, ukončených potratem, se v této škále pohybuje mezi třetinou a čtvrtinou.

Úroveň sňatečnosti je opět poměrně homogenní, výrazněji nižší sňatečnost oproti průměru České republiky zaznamenáváme pouze v Karlovarském a Ústeckém kraji, vyšší na Pardubicku a na Jižní Moravě. Hlavní rozdíly jsou opět ve věku při vstupu do manželství, občané Prahy uzavírají první sňatek o rok až dva později než v ostatních regionech, kde je věk poměrně homogenní v pásmu 26,1-27,0 let u nevěst a 28,8-29,6 let u ženichů. Zajímavý je podíl protogamních sňatků, kdy oba snoubenci vstupují do svého prvního manželství. Ten je nejnížší opět v kraji Karlovarském (54,1 %) a Ústeckém, naopak vysoký je na Vysočině (72,8 %) a na Zlínsku. Nízký podíl může znamenat jednak vyšší podíl rozvedených osob které vstupují do dalšího sňatku a jednak nižší počet svobodných kteří by stáli o život v manželství. Rozvodovost je přitom vysoká v Karlovarském a Ústeckém kraji, ale též na Liberecku a například i ve Středočeském kraji. Naopak nižší úroveň panuje na Vysočině a Jižní Moravě ale též v Jižních Čechách a v Pardubickém kraji.

**Tab. VIII.4 Ukazatele sňatečnosti a rozvodovosti v krajích České republiky, 2006**

Kraj (NUTS3)	Standardizovaný index sňatečnosti svobodných		Průměrný věk při 1. sňatku		Podíl protogamních sňatků (%)	Úhrnná rozvodovost	Průměrná délka trvání manželství (roky)
	muži	ženy	muži	ženy			
Česká republika	100,0	100,0	29,4	26,7	64,7	0,49	12,0
Hlavní město Praha	103,9	101,9	30,6	28,1	63,3	0,49	12,0
Středočeský kraj	99,2	99,5	29,3	26,4	62,3	0,54	11,6
Jihočeský kraj	100,6	100,3	29,2	26,4	67,8	0,45	11,8
Plzeňský kraj	100,8	101,0	29,5	26,6	60,9	0,48	11,5
Karlovarský kraj	91,9	88,5	29,5	27,0	54,1	0,54	10,1
Ústecký kraj	95,0	94,3	29,4	26,6	56,9	0,54	11,2
Liberecký kraj	99,8	100,1	29,6	26,8	59,8	0,55	12,0
Královéhradecký kraj	98,2	100,0	29,4	26,5	64,9	0,49	12,2
Pardubický kraj	105,4	104,8	29,0	26,4	67,4	0,42	12,1
Vysočina	100,1	101,3	28,8	26,1	72,8	0,39	12,2
Jihomoravský kraj	106,4	104,4	29,4	26,7	69,1	0,44	12,7
Olomoucký kraj	97,7	99,8	29,2	26,6	67,9	0,50	12,6
Zlínský kraj	98,4	98,2	29,4	26,7	72,5	0,45	12,9
Moravskoslezský kraj	96,0	97,6	29,0	26,4	64,8	0,49	12,5

Velké rozdíly panují, co se týče úmrtnostních poměrů. Čtyři roky u mužů a tři roky u žen je rozdíl v naději dožití mezi v tomto směru nejhorším krajem, jimž je kraj Ústecký, a mezi nejlepším – Hlavní město Praha. Mezi kraje s nepříznivými úmrtnostními podmínkami patří kromě severozápadu a Moravskoslezska u mužů též kraj Zlínský, u žen kraje Plzeňský a Středočeský, naopak moravské kraje jsou pro ženy příznivé, vládnu v nich dobré úmrtnostní poměry. Co se týče rozdílu mezi nadějí dožití žen a mužů, ten je vyšší v moravských regionech (okolo 7 let), naopak nejnížší v Praze (5,2).

Český statistický úřad vydal letos též úmrtnostní tabulky za okresy, počítané pro období 2001-2005. Podle těchto údajů patřily mezi okresy s nejlepšími úmrtnostními poměry mužů jednak městské

okresy Hlavní město Praha (74,1 roku), Brno-město (74,0) a Plzeň-město (73,8), dále okresy Hradec Králové (s republikovým maximem 74,4 roku) a Náchod (73,9). Mezi regiony s nadprůměrnou délkou života patřily kromě většiny okresů Královéhradeckého a Pardubického kraje též okresy jižních Čech, Vysočiny a jižní Moravy, a některé výjimky (Semily 73,7, Praha-západ 73,1, Mladá Boleslav 73,0). Naopak mezi okresy s nejhoršími úmrtnostními poměry se pravidelně umísťují okresy kraje Ústeckého (celý kraj 70,3; minimum Chomutov – 69,2) a Moravskoslezského (Karviná 70,3, Bruntál 70,7, Ostrava-město 70,9), dále okresy Jeseník (70,8) a Česká Lípa (70,7). Přestože rozložení okresů podle délky naděje dožití žen je podobné jako u mužů, shoda není úplná. Hned na prvních místech se umístily okresy, které patří k nejlepším co se týče úmrtnostních poměrů žen (Zlín, 80,0 roku, Břeclav, 79,8), zatímco co se týče úmrtnosti mužů, vykazují spíše průměrné až podprůměrné hodnoty. Dále zde byly stejně jako u mužů okresy jižních Čech, Vysočiny a jižní Moravy a krajů Královéhradeckého a Pardubického, zatímco mezi okresy s relativně horšími úmrtnostními poměry u žen patřily okresy kraje Ústeckého (minimum Teplice – 76,2) a Karlovarského a dále též okresy Přerov (76,7), Louny (77,3) či Česká Lípa (77,6).

Úroveň kojenecké úmrtnosti byla velmi nízká ve všech regionech, případné rozdíly nelze přeceňovat, neboť při nízkých hodnotách může docházet k náhodným výkyvům – tak například mezi severozápadními regiony můžeme nalézt kraj s nejvyšší (Ústecko 5,5 ‰) i nejnižší (Karlovarsko 2,2 ‰) úrovní kojenecké úmrtnosti.

**Tab. VIII.5 Ukazatele úmrtnosti v krajích České republiky, 2005-2006**

Kraj (NUTS3)	Naděje dožití při narození (2005-2006)		Rozdíl ženy-muži	Naděje dožití ve věku 60 let (2005-2006)		Kojenecká úmrtnost
	muži	ženy		muži	ženy	
Česká republika (2006)	73,4	79,7	6,2	18,2	22,3	3,3
Hlavní město Praha	75,2	80,4	5,2	19,3	22,6	2,6
Středočeský kraj	73,0	79,0	6,0	17,7	21,4	2,4
Jihočeský kraj	73,7	79,5	5,9	18,0	22,0	2,2
Plzeňský kraj	73,4	79,1	5,7	17,9	21,3	3,1
Karlovarský kraj	72,3	78,4	6,2	17,4	21,3	2,2
Ústecký kraj	71,2	77,5	6,3	16,6	20,5	5,5
Liberecký kraj	73,0	79,5	6,5	17,9	22,0	3,4
Královéhradecký kraj	74,4	80,1	5,7	18,6	22,4	3,1
Pardubický kraj	73,4	79,7	6,3	18,2	22,0	2,9
Vysočina	73,9	80,0	6,1	18,3	22,2	2,7
Jihomoravský kraj	73,2	79,9	6,8	18,1	22,4	3,7
Olomoucký kraj	73,2	79,7	6,5	18,3	22,3	5,1
Zlínský kraj	72,6	79,7	7,1	17,8	22,3	2,5
Moravskoslezský kraj	71,9	78,8	7,0	17,2	21,7	4,1

Jak již bylo řečeno v kapitole VII., migrační toky v rámci České republiky řídí zejména urbanizace a suburbanizace, t.j. jednak směry z regionů do velkých měst a jednak z měst do širšího zázemí. Největší obrat stěhování je v Praze, jde jednak o 18,5 tisíce přistěhovaných z celé ČR, jednak o 18,9 tis. vystěhovaných, z nichž se však 13,3 tis. vystěhovalo do Středočeského kraje. Podobné migrační toky v oblasti Brna a Ostravy jsou dokumentovány vysokým objemem vnitřního stěhování v Jihomoravském a Moravskoslezském kraji. Za zmínku stojí též migrační ztrátovost Ústecka a Karlovarska, odkud se lidé stěhují především do Prahy a Středočeského kraje, z Karlovarska též do Plzně.

Zahraniční migraci dominuje migrace do Prahy, kam se během roku 2006 přistěhovalo 26,5 tisíce cizinců, naopak 19,9 tisíce se z ní odstěhovalo do ciziny. Spolu se Středočeským krajem je do této oblasti soustředěno téměř 60 % objemu zahraniční migrace v České republice. Dalšími výraznějšími aktivními kraji v zahraniční migraci je kraj Ústecký, Jihomoravský a Moravskoslezský.

Celkově přibylo stěhováním nejvíce osob ve Středočeském kraji (16,5 tisíce) a v Praze (6,3 tisíce), migrační saldo v dalších krajích je méně výrazné. Jedinými migračně ztrátovými kraji bylo Ústecko (avšak pouze nepatrně) a Moravskoslezsko (-1,2 tisíce).

**Tab. VIII.6 Souhrnné ukazatele migrace v krajích České republiky, 2006**

Kraj (NUTS3)	Objem vnitřního stěhování	Saldo		Přírůstek (úbytek) stěhováním
		vnitřní	zahraniční	
Česká republika	225 241	x	34 720	34 720
Hlavní město Praha	x	-396	6 656	6 260
Středočeský kraj	19 225	9 846	6 626	16 472
Jihočeský kraj	11 102	104	1 934	2 038
Plzeňský kraj	9 621	426	2 698	3 124
Karlovarský kraj	5 516	-1 318	1 421	103
Ústecký kraj	15 981	-1 973	1 849	-124
Liberecký kraj	6 743	-79	1 499	1 420
Královéhradecký kraj	8 492	-686	2 161	1 475
Pardubický kraj	7 910	209	1 434	1 643
Vysočina	7 639	-762	1 300	538
Jihomoravský kraj	17 134	-1 151	3 511	2 360
Olomoucký kraj	10 043	-778	1 381	603
Zlínský kraj	7 625	-545	556	11
Moravskoslezský kraj	16 852	-2 897	1 694	-1 203

**Tab. VIII.7 Podrobné ukazatele migrace v krajích České republiky, 2006**

Kraj (NUTS3)	Přistěhovalí			Vystěhovalí		
	z ČR	z ciziny	celkem	do ČR	do ciziny	celkem
Česká republika	x	68 183	68 183	x	33 463	33 463
Hlavní město Praha	18 533	26 528	45 061	18 929	19 872	38 801
Středočeský kraj	21 406	9 889	31 295	11 560	3 263	14 823
Jihočeský kraj	3 637	2 803	6 440	3 533	869	4 402
Plzeňský kraj	3 346	3 176	6 522	2 920	478	3 398
Karlovarský kraj	1 690	1 786	3 476	3 008	365	3 373
Ústecký kraj	5 018	4 597	9 615	6 991	2 748	9 739
Liberecký kraj	3 312	2 468	5 780	3 391	969	4 360
Královéhradecký kraj	3 632	3 155	6 787	4 318	994	5 312
Pardubický kraj	3 688	1 837	5 525	3 479	403	3 882
Vysočina	2 942	1 951	4 893	3 704	651	4 355
Jihomoravský kraj	5 382	4 835	10 217	6 533	1 324	7 857
Olomoucký kraj	3 374	1 827	5 201	4 152	446	4 598
Zlínský kraj	2 541	987	3 528	3 086	431	3 517
Moravskoslezský kraj	2 857	2 344	5 201	5 754	650	6 404

## ZDROJE DAT

Demografická statistika – výsledky zpracování statistických hlášení řady Obyv (Hlášení o uzavření manželství, narození, úmrtí a rozvodu).

Stěhování – Cizinecký informační systém (Ředitelství služby cizinecké a pohraniční policie) a Informační systém evidence obyvatel (Ministerstvo vnitra ČR).

Potraty – Ústav zdravotnických informací a statistiky ČR.

Veškeré zpracovávané a publikované údaje se týkají všech obyvatel, kteří mají v ČR trvalé bydliště, a to bez ohledu na státní občanství. Od r. 2001 (v návaznosti na sčítání lidu, domů a bytů 2001) údaje zahrnují cizince s vízy nad 90 dnů (podle zákona č. 326/1999 Sb., o pobytu cizinců), a taktéž cizince s přiznaným azylem (podle zákona č. 325/1999 Sb., o azylu). Od 1.5.2004, v návaznosti na tzv. Euronovelu zákona č. 326/1999 Sb., o pobytu cizinců, se údaje týkají občanů zemí EU s přechodným pobytem na území ČR a občanů třetích zemí s dlouhodobým pobytem. Údaje zohledňují rovněž události (sňatky, narození a úmrtí) občanů s trvalým pobytem na území ČR, které nastaly v cizině.

### Statistické údaje o obyvatelstvu naleznete na následujících internetových adresách:

Rozcestník – Obyvatelstvo [www.czso.cz/csu/redakce.nsf/i/obyvatelstvo\\_\(demografie\)\\_lide](http://www.czso.cz/csu/redakce.nsf/i/obyvatelstvo_(demografie)_lide)

Publikace o Obyvatelstvu [www.czso.cz/csu/edicniplan.nsf/aktual/ep-4](http://www.czso.cz/csu/edicniplan.nsf/aktual/ep-4)

Čtvrtletní Rychlé informace [www.czso.cz/csu/csu.nsf/kalendar/2004-oby](http://www.czso.cz/csu/csu.nsf/kalendar/2004-oby)

Pramenná díla 1993-2005 [www.czso.cz/csu/redakce.nsf/i/casova\\_rada\\_demografie](http://www.czso.cz/csu/redakce.nsf/i/casova_rada_demografie)

Časové řady od roku 1775 [www.czso.cz/csu/redakce.nsf/i/obyvatelstvo\\_hu](http://www.czso.cz/csu/redakce.nsf/i/obyvatelstvo_hu)

Demografická příručka 2006 [www.czso.cz/csu/2006edicniplan.nsf/p/4032-06](http://www.czso.cz/csu/2006edicniplan.nsf/p/4032-06)

Veřejná databáze – Demografie [vdb.czso.cz/vdbtab/tablist.jsp?kapitola\\_id=19](http://vdb.czso.cz/vdbtab/tablist.jsp?kapitola_id=19)

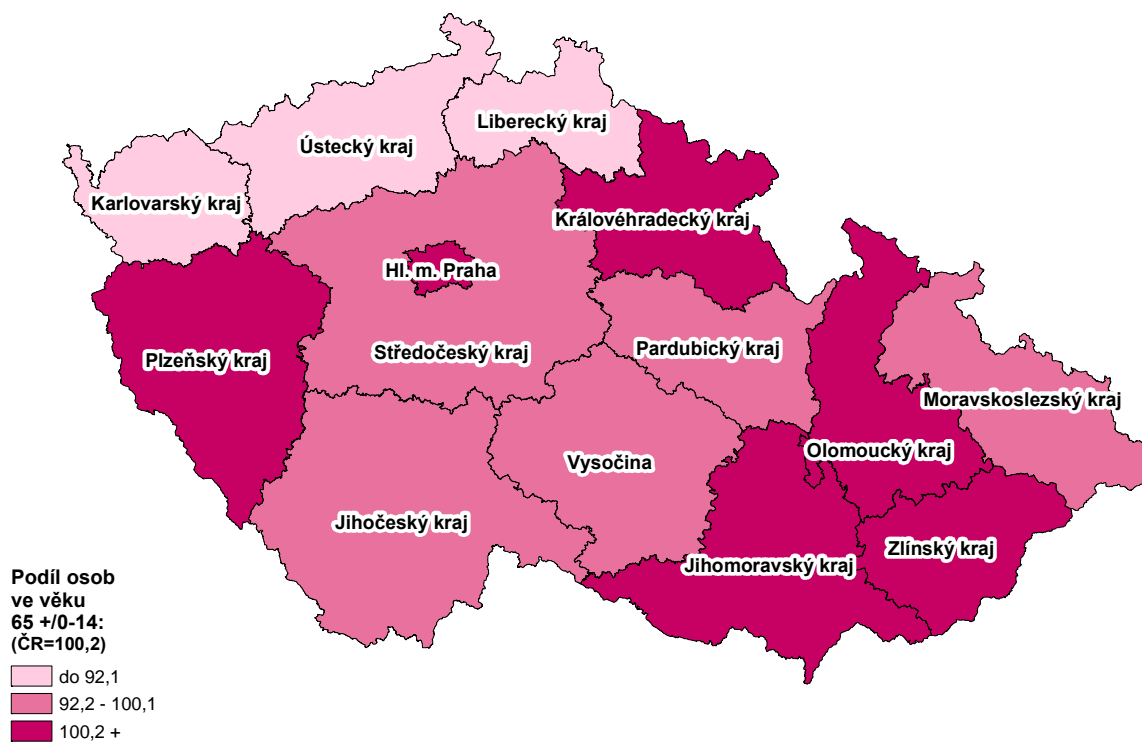
Cizinci [www.czso.cz/csu/cizinci.nsf/kapitola/uvod](http://www.czso.cz/csu/cizinci.nsf/kapitola/uvod)

Ústav zdravotnických informací a statistiky [www.uzis.cz](http://www.uzis.cz)

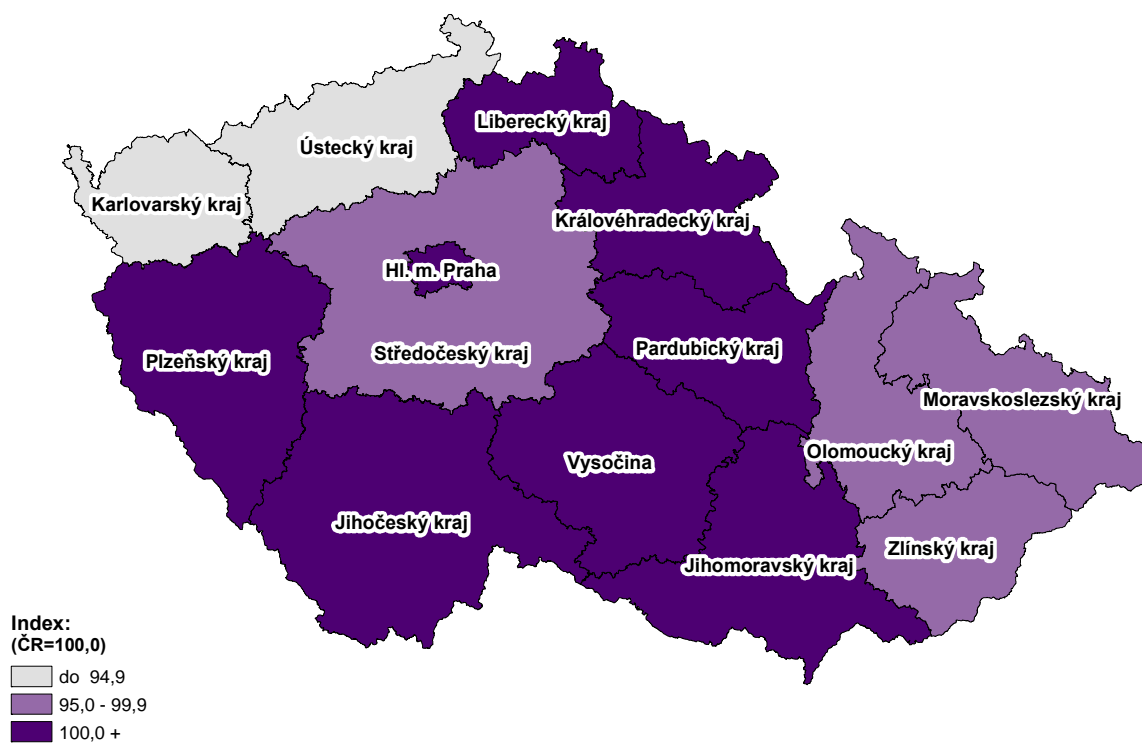
Demografický informační portál [www.demografie.info](http://www.demografie.info)

POPIN – Czech Republic Population Information [popin.natur.cuni.cz](http://popin.natur.cuni.cz)

Obr. 1: Index stáří v krajích, 2006



Obr. 2: Standardizované indexy sňatečnosti svobodných žen v krajích, 2006



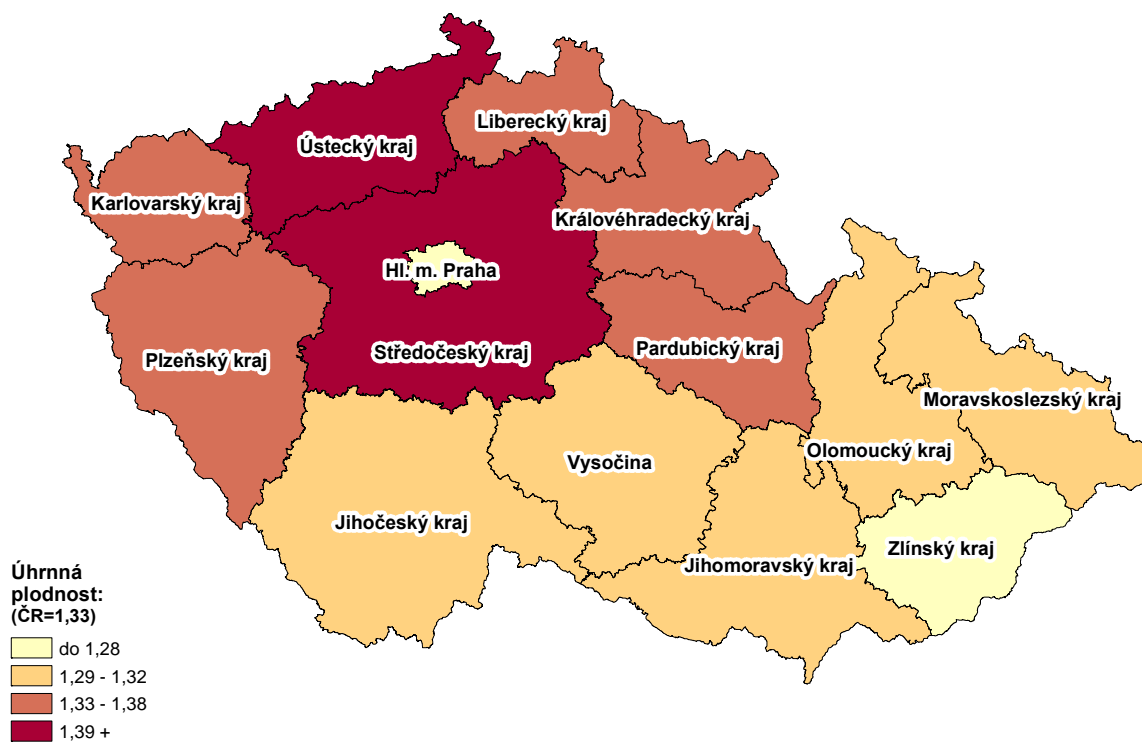
Obr. 3: Průměrný věk žen při prvním sňatku v krajích, 2006



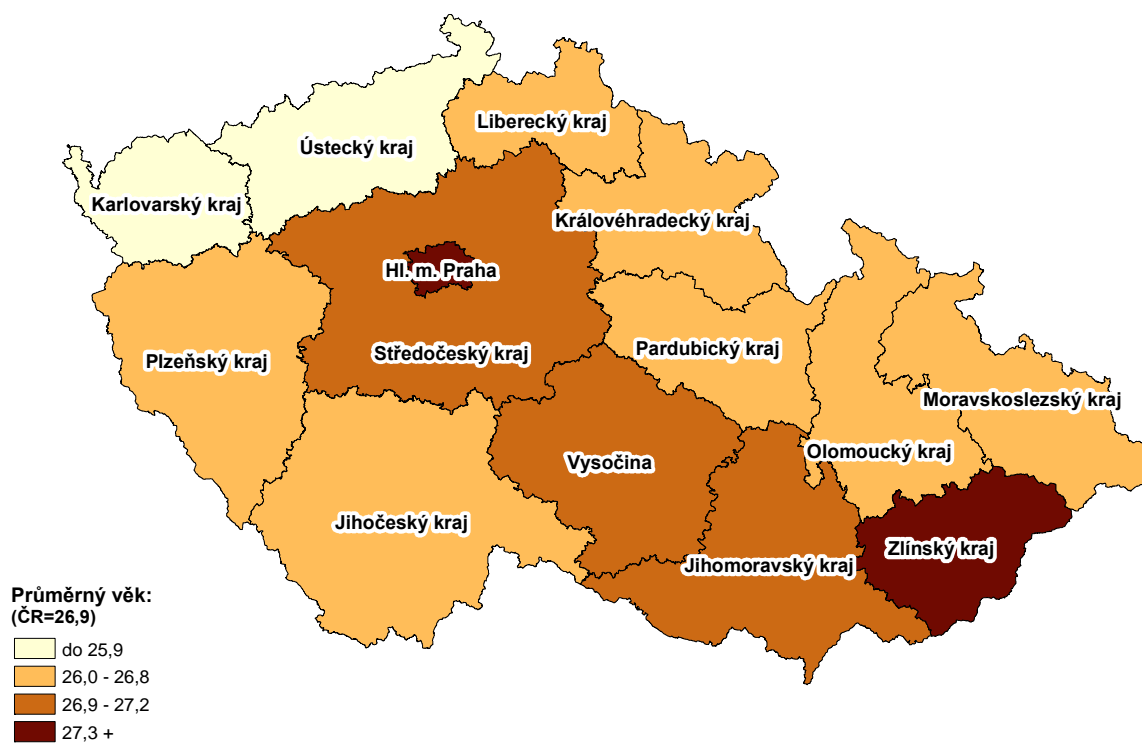
Obr. 4: Úhrnná rozvodovost v krajích, 2006



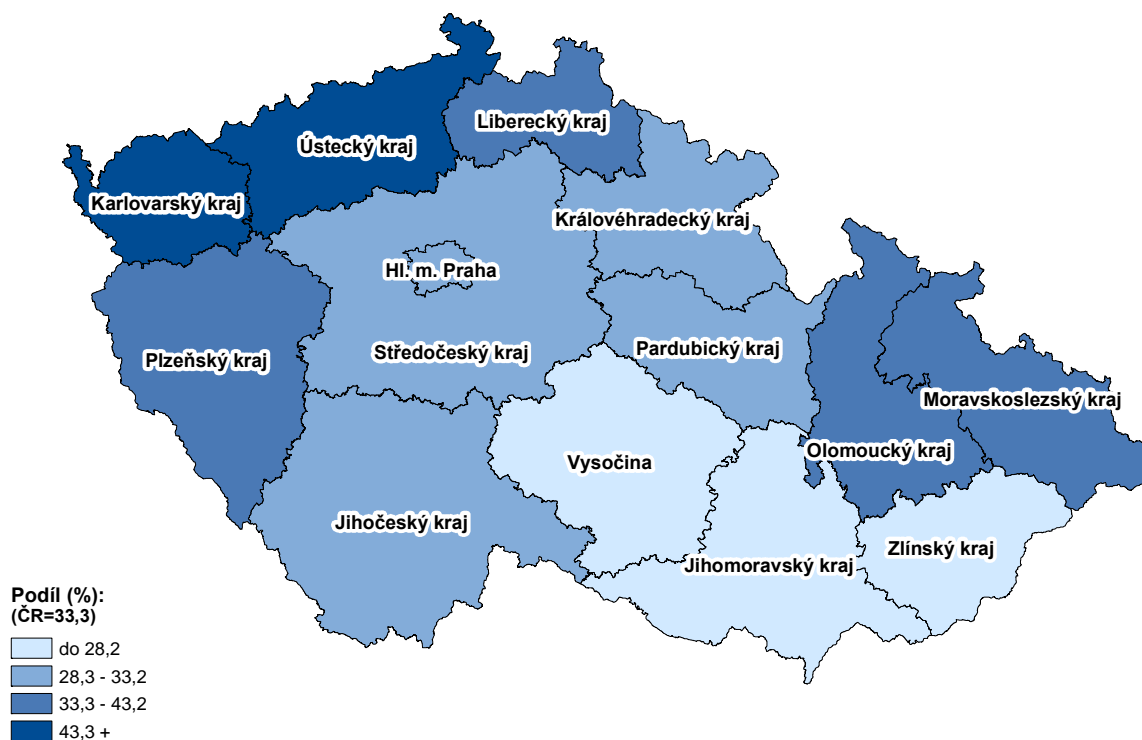
Obr. 5: Úhrnná plodnost v krajích, 2006



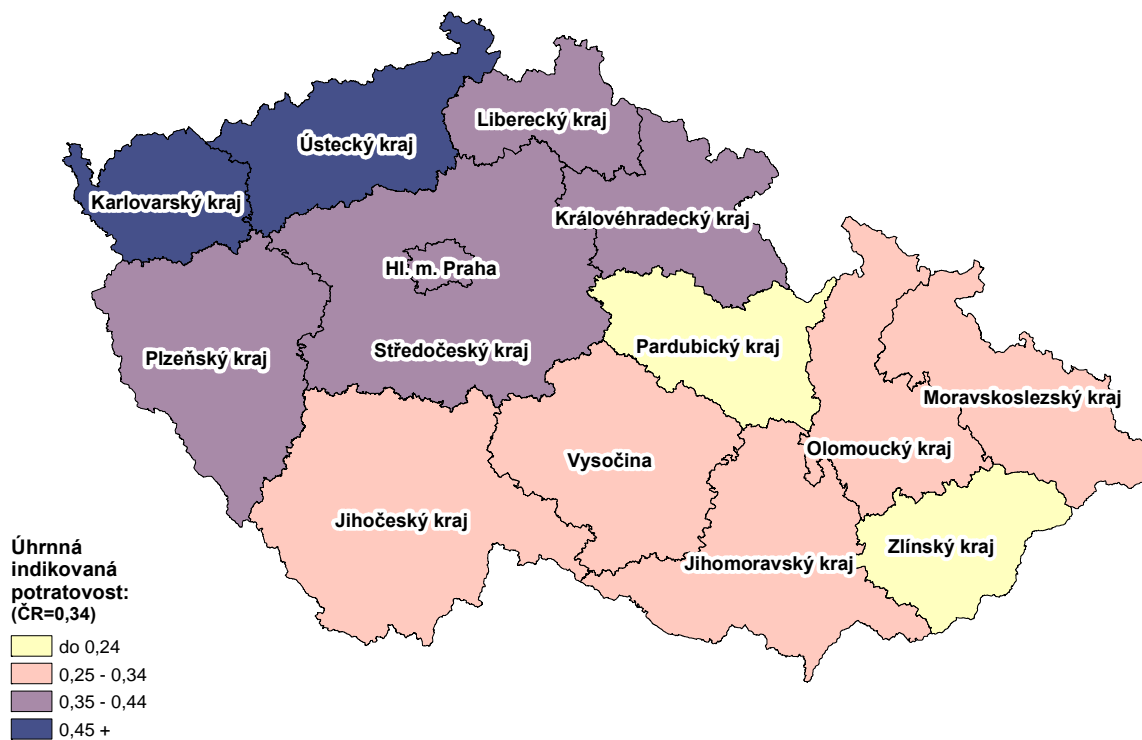
Obr. 6: Průměrný věk matek při prvním porodu v krajích, 2006



Obr. 7: Podíl dětí narozených mimo manželství v krajích, 2006

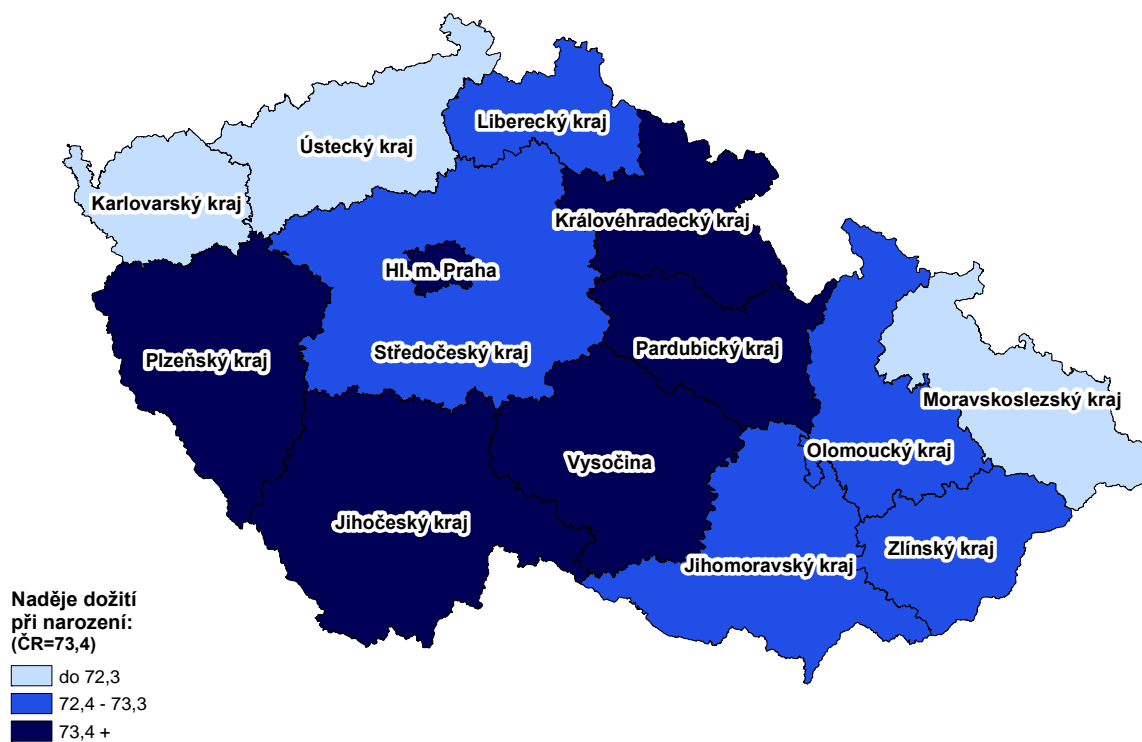


Obr. 8: Úhrnná indikovaná potratovost v krajích, 2006





Obr. 9: Naděje dožití při narození mužů v krajích, 2005-2006



Obr. 10: Naděje dožití při narození žen v krajích, 2005-2006

