

3. Domácnosti a bydlení seniorů

Údaje o domácnostech byly zjišťovány ve Sčítání lidu, domů a bytů. Osoby žijící v jednom bytě zaznamenali příbuzenské a jiné vztahy v rámci domácnosti. Domácnosti jsou tvořeny osobami se společným místem obvyklého pobytu. **Bytovou domácnost** tvoří osoby žijící společně v jednom bytě. **Hospodařící domácnost** tvoří osoby, které společně hospodaří, tj. společně hradí výdaje domácnosti, jako je strava, náklady na bydlení aj. Společné hospodaření se vztahuje i na děti, které do příslušné domácnosti patří, i když samy na výdaje domácnosti nepřispívají. Zpravidla domácnosti, které spolu bydlí, spolu také hospodaří.

Za domácnosti seniorů jsou považovány všechny hospodařící domácnosti tvořené jednou rodinou, domácností jednotlivce nebo domácností prarodičů s vnoučaty, ve kterých je osoba v čele ve věku 65 a více let.

Struktura domácností

Podle výsledků sčítání v roce 2011, bylo v Ústeckém kraji zjištěno 352 346 hospodařících domácností, z toho více než pětinu tvořily domácnosti seniorů (77 949). Ve struktuře domácností seniorů byly z více než 51 % zastoupeny domácnosti jednotlivce, druhou nejpočetnější skupinou byly domácnosti seniorů tvořené 1 úplnou rodinou (40,1 %), 1 neúplná rodina zaujímala 7,5 % a domácnost prarodiče s vnoučetem byla v Ústeckém kraji zastoupena pouze 1,1 %.

Tab. 3.1 Hospodařící domácnosti seniorů*) podle typu domácnosti v Ústeckém kraji

Zdroj: SLDB 2011

	Domácnosti seniorů celkem	v tom:			
		1 úplná rodina	1 neúplná rodina	domácnost jednotlivce	prarodiče s vnoučetem
Domácnosti seniorů celkem	77 949	31 274	5 809	40 006	860
z toho podle ekonomické aktivity členů domácnosti (v %) ¹⁾ :					
všichni členové jsou pracující důchodci	2,3	1,0	0,1	3,6	x
všichni členové jsou nepracující důchodci	77,7	71,5	17,2	93,0	2,1
Počet členů domácnosti	123 366	68 426	12 930	40 006	2 004
Průměrný počet členů domácnosti	1,6	2,2	2,2	1,0	2,3

¹⁾ Domácnosti seniorů - hospodařící domácnosti, ve kterých má osoba v čele věk 65 a více let, přičemž osoby v čele domácnosti byly zjišťovány jen u uvedených typů hospodařících domácností.

¹⁾ Počet domácností, ve kterých mají všichni členové zjištěnou ekonomickou aktivitu pracující/nepracující důchodce.

V hospodařících domácnostech celkem žilo v Ústeckém kraji v průměru 2,2 členů, v domácnostech seniorů byl průměrný počet členů domácnosti nižší o 0,6 člena.

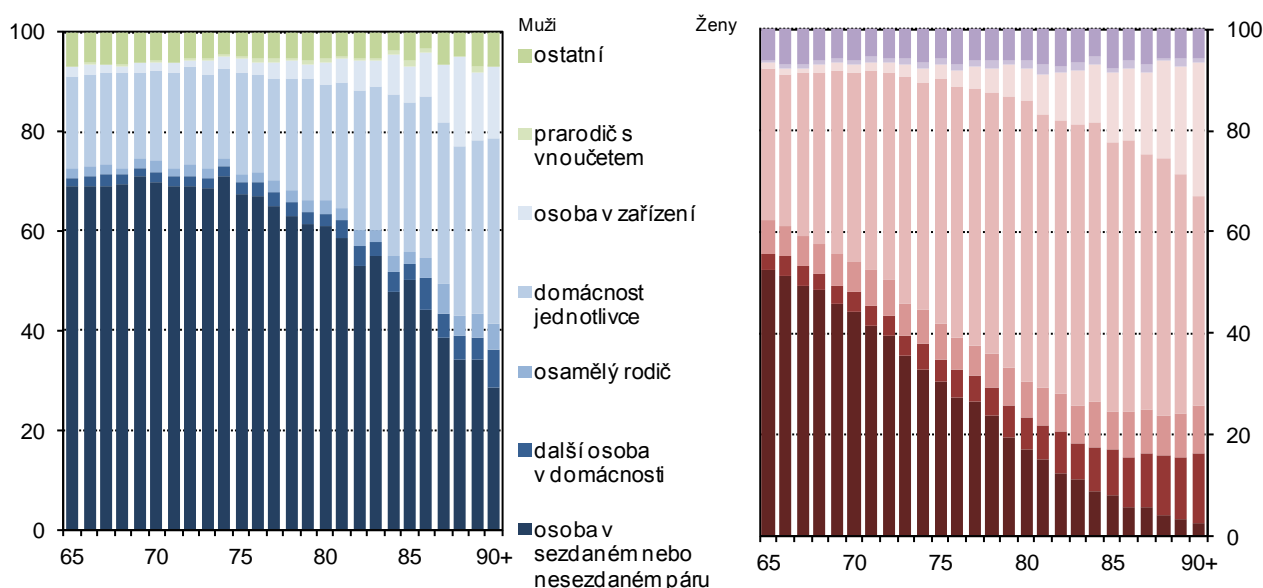
Z hlediska ekonomické aktivity členů domácnosti byli ve více než třech čtvrtinách domácností seniorů všichni nepracující důchodci.

Postavení mužů a žen ve věku 65 a více let v domácnosti znázorňuje následující graf. Muži ve věku 65 a více let v Ústeckém kraji žijí ze dvou třetin (65,7 %) v sezdaném nebo nesezdaném páru, tento podíl je o 1,6 p.b. nižší než v celé ČR. Zhruba pětinu v kraji (20,7 %) tvoří domácnost jednotlivce, podíl je o 2,2 p.b. vyšší než republikový průměr a je třetí nejvyšší po Karlovarském kraji a po Hl. m. Praze. Zbývající formy postavení mužů seniorů v domácnosti - další osoba v domácnosti, osamělý rodič a osoba v zařízení se v kraji pohybují v rozpětí 2,1 až 2,9 %.

Více než dvě pětiny (42,9 %) žen ve věku 65 a více let v kraji žije v domácnosti jednotlivce. Podíl je o 2,2 p.b. vyšší než republikový průměr a je nejvyšší v mezikrajovém srovnání. Třetinu (32,7 %) tvoří ženy v sezdaném nebo nesezdaném páru, proti průměru republiky je zastoupení o 1,5 p.b. nižší. Jako osamělý rodič žije 6,8 % žen seniorek, tj. o 1,3 p.b. méně než v celé ČR. V porovnání s ostatními kraji se jedná o nejnižší podíl. Další osoba v domácnosti a osoba v zařízení je zastoupena zhruba 5 %. V mezikrajovém srovnání je podíl žen žijících jako další osoba v domácnosti v Ústeckém kraji (spolu s Hl. m. Prahou) nejnižší, zatímco u osob v zařízení se jedná o nejvyšší podíl mezi kraji.



Graf 3.1 Osoby ve věku 65 a více let v Ústeckém kraji podle postavení v domácnosti, pohlaví a věku podle SLDB 2011



Naprostá většina domácností seniorů žila v bytech (99,3 %), pouze 529 domácností (0,7 %) žilo v objektech mimo byty (mobilní nebo nouzové obydlí, rekreační chaty nebo chalupy) a v zařízeních (svobodárny, domovy důchodců, penzióny pro seniory, dětské domovy, ústavy sociální péče, ubytovny, studentské koleje, domovy mládeže, internáty, léčebny, sanatoria, kojenecké ústavy, lázeňské ústavy apod.). Z celkového počtu domácností seniorů bydlících v bytech žily téměř dvě třetiny v bytových domech, více než třetina v rodinných domech a zbývající 1,2 % žilo v ostatních budovách.

Tab. 3.2 Hospodařící domácnosti seniorů*) podle způsobu bydlení

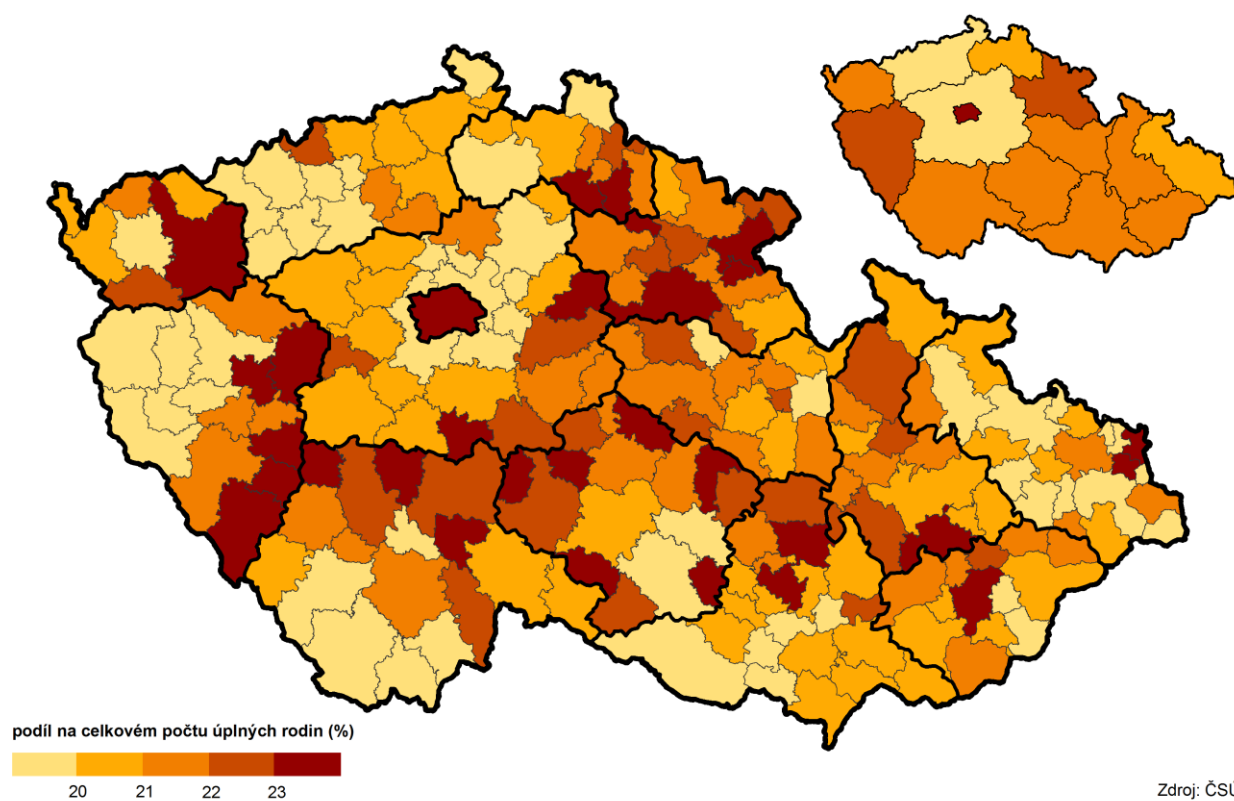
Zdroj: SLDB 2011

	Domácnosti seniorů celkem	v tom			
		1 úplná rodina	1 neúplná rodina	domácnost jednotlivce	prarodiče s vnoučetem
Domácnosti seniorů celkem	77 949	31 274	5 809	40 006	860
v tom podle způsobu bydlení:					
bydlící v bytech	77 420	31 004	5 779	39 779	858
v tom podle druhu domu (%)					
v rodinných domech	34,7	41,6	41,4	28,5	32,8
v bytových domech	64,0	57,7	57,8	69,8	66,9
v ostatních budovách	1,2	0,7	0,8	1,7	0,3
bydlící mimo byty	414	165	20	227	2
bydlící v zařízeních	115	105	10	-	-

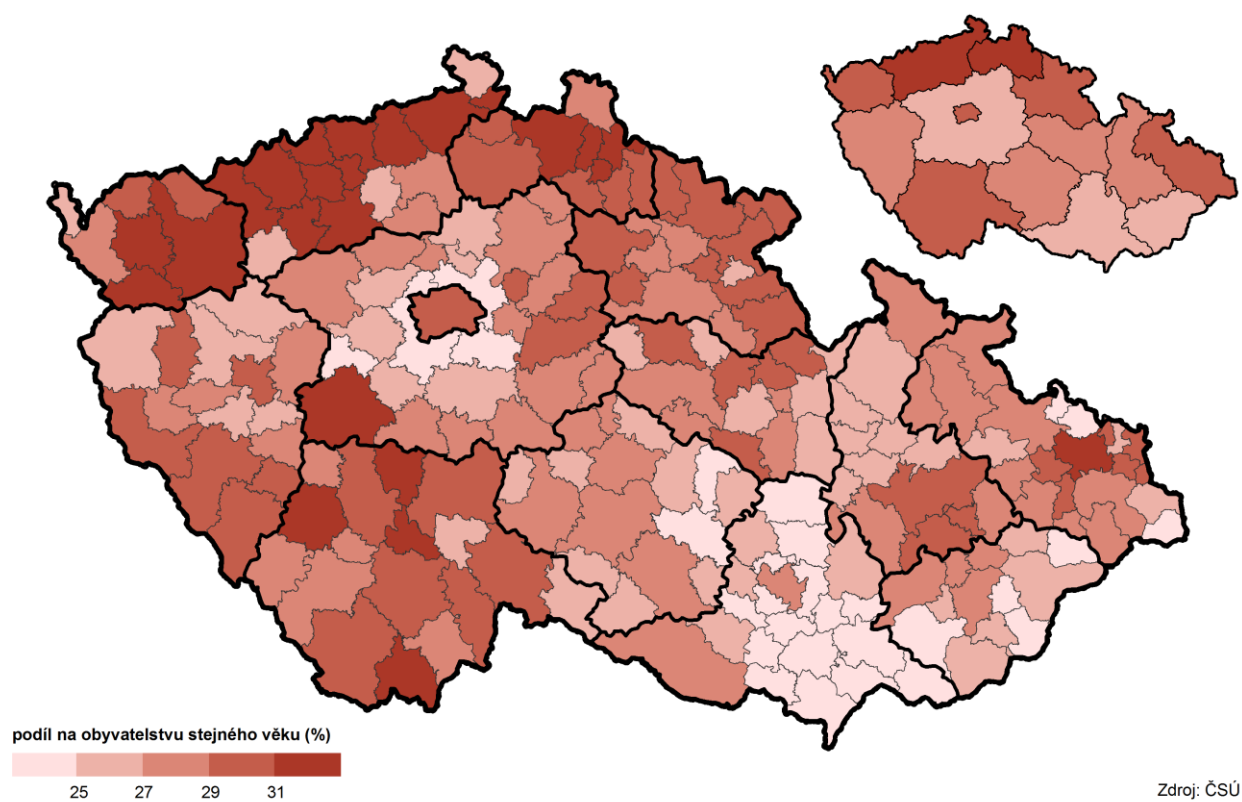
*) Domácnosti seniorů - hospodařící domácnosti, ve kterých má osoba v čele věk 65 a více let, přičemž osoby v čele domácnosti byly zjišťovány jen u uvedených typů hospodařících domácností.

Domácnosti seniorů tvořené úplnou rodinou v čele s osobou ve věku 65 a více let představovali v Ústeckém kraji 19,9 % a v porovnání s ostatními kraji byla tato hodnota druhá nejnižší po Středočeském kraji (19,8 %). Mezi správními obvody obcí s rozšířenou působností Ústeckého kraje žila více než pětina domácností seniorů v úplné rodině v Litvínově (22,9 %), nejmenší podíl byl v Kadani (17,7 %).

Úplné rodiny v čele s osobou ve věku 65 a více let podle SO ORP a krajů podle SLDB 2011



Osoby žijící samostatně v bytě ve věku 65 a více let podle SO ORP a krajů podle SLDB 2011



Necelá třetina (31,5 %) osob ve věku 65 a více let v Ústeckém kraji žila samostatně v bytě, tento podíl byl nejvyšší mezi všemi kraji republiky. Mezi správními obvody Ústeckého kraje je nejvyšší zastoupení osob žijících samostatně v bytě ve věku 65 a více let na celkovém počtu obyvatel stejného věku v SO ORP Roudnice nad Labem (39,2 %), nejnižší pak v SO ORP Chomutov (29 %).

Domácnosti jednotlivců

Podle výsledků sčítání v roce 2011 bylo v Ústeckém kraji zjištěno celkem 122 615 domácností jednotlivců, na celkovém počtu hospodařících domácností se podílely 34,8 %. Domácností seniorů jednotlivců bylo v kraji sečteno celkem 40 006, na počtu hospodařících domácností seniorů se tato skupina podílela 51,3 %. Na celkovém počtu hospodařících domácností jednotlivců v kraji se domácnosti seniorů jednotlivců podílely 32,6 %.

Tab. 3.3 Hospodařící domácnosti seniorů*) jednotlivců podle věku, rodinného stavu a způsobu bydlení

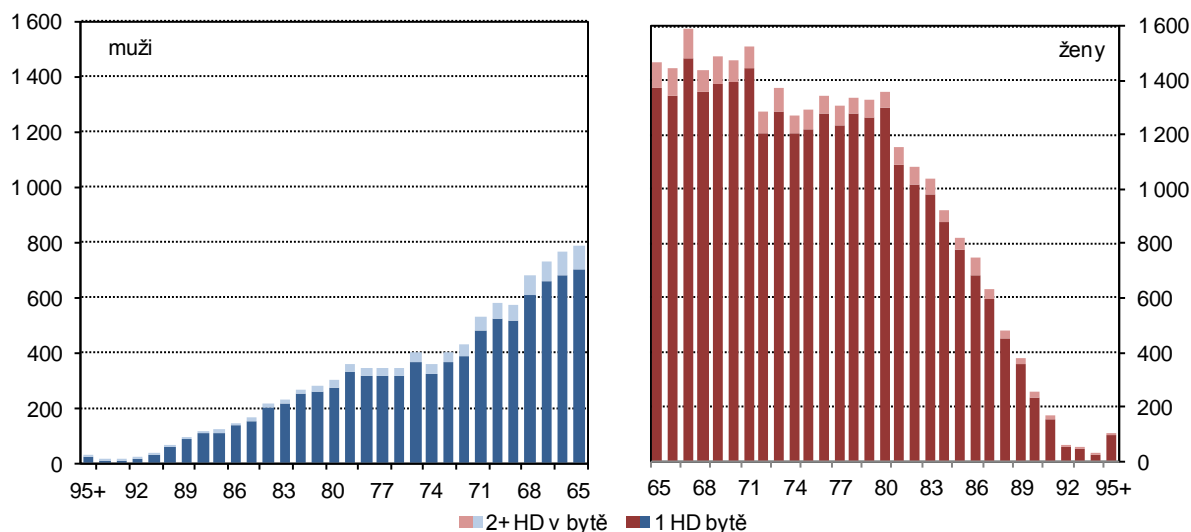
Zdroj: SLDB 2011

	Muži				Ženy			
	ve věku 65 a více let celkem	v tom			ve věku 65 a více let celkem	v tom		
		65–69	70–74	75 a více		65–69	70–74	75 a více
Domácnosti seniorů jednotlivců celkem	9 798	3 548	2 315	3 935	30 208	7 424	6 925	15 859
z toho rodinný stav (%):								
svobodný, svobodná	8,7	11,9	10,5	4,7	2,5	3,7	2,8	1,9
ženatý, vdaná	17,1	21,0	19,0	12,4	3,8	7,4	4,8	1,6
rozvedený, rozvedená	27,7	41,0	30,4	14,1	17,1	30,0	18,8	10,3
ovdovělý, ovdovělá	46,4	25,9	40,0	68,6	76,6	58,9	73,6	86,2
z toho způsob bydlení (%):								
samostatně v bytě	89,6	87,7	89,2	91,5	93,9	92,9	94,0	94,3
domácností	9,2	10,6	9,6	7,7	5,8	6,5	5,7	5,4
mimo byty	1,2	1,7	1,2	0,8	0,4	0,6	0,3	0,3

*) Domácnosti s osobou ve věku 65 a více let.

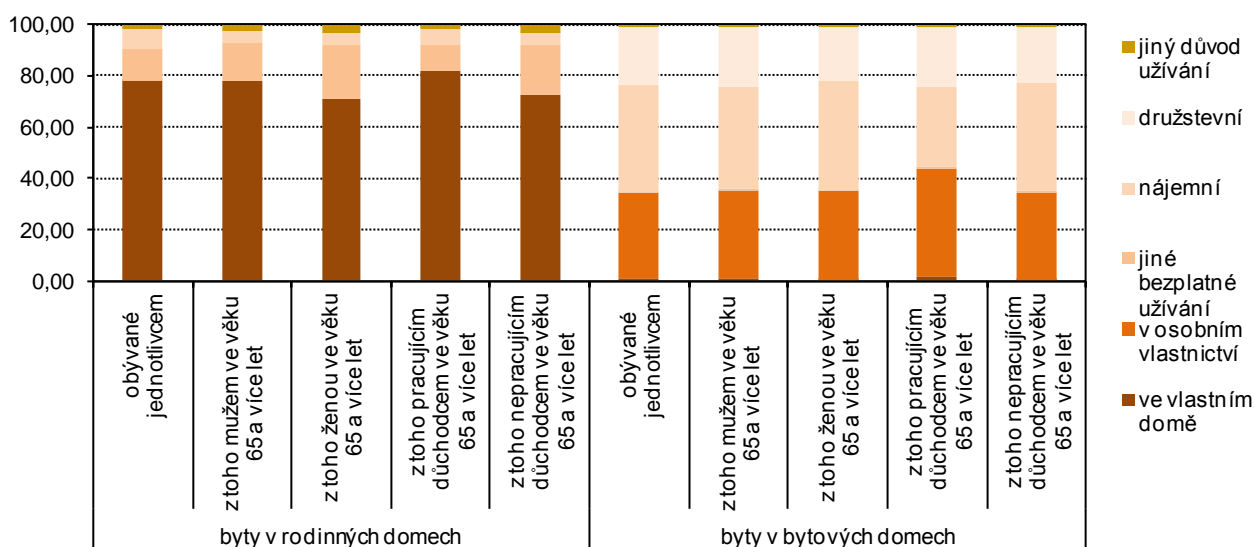
Z celkového počtu hospodařících domácností seniorů jednotlivců zaujímaly 75,5 % ženy. Více než polovina žen (52,5 %) byla ve věku 75 a více let a více než tři čtvrtiny žen z celkového počtu žen ve věku 65 a více let tvořily ovdovělé ženy. U mužů seniorů bylo rozdělení do věkových skupin vyrovnanější než u žen, přesto nejpočetnější skupinu tvořili muži ve věku 75 a více let (40,2 %). I u mužů byla nejpočetnější skupina ovdovělých (více než 46 %). Nejvíce seniorů jednotlivců mužů i žen žilo samostatně v bytě. Podíl u obou pohlaví byl v kraji vyšší než republikový průměr (u mužů o 0,2 p.b., u žen o 1,2 p.b.).

Graf 3.2 Domácnosti jednotlivců seniorů v Ústeckém kraji podle pohlaví, věku a podle počtu hospodařících domácností v bytě podle SLDB 2011



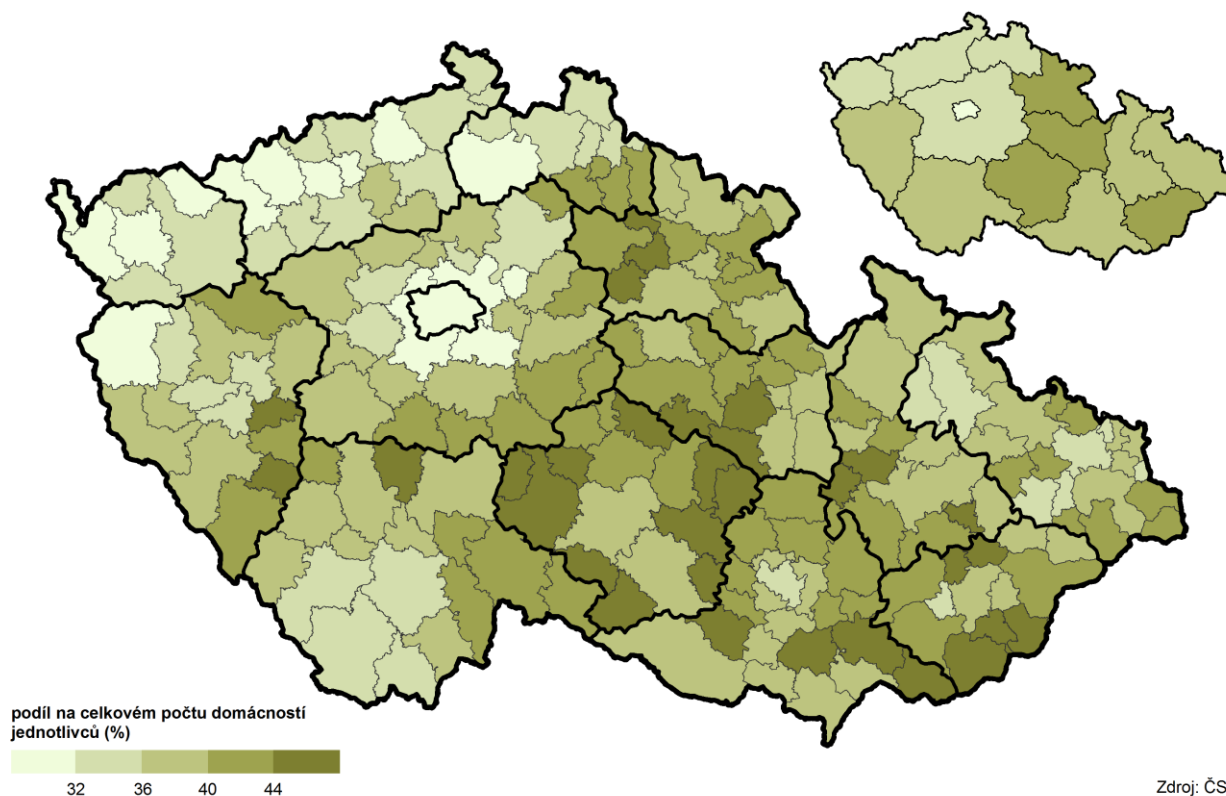
V rámci domácností jednotlivců seniorů převažovaly domácnosti tvořené 1 hospodařící rodinou, a to jak u mužů, tak u žen.

Graf 3.3 Domácnosti jednotlivců bydlící v bytech v Ústeckém kraji podle druhu domu a právního důvodu užívání bytu podle SLDB 2011

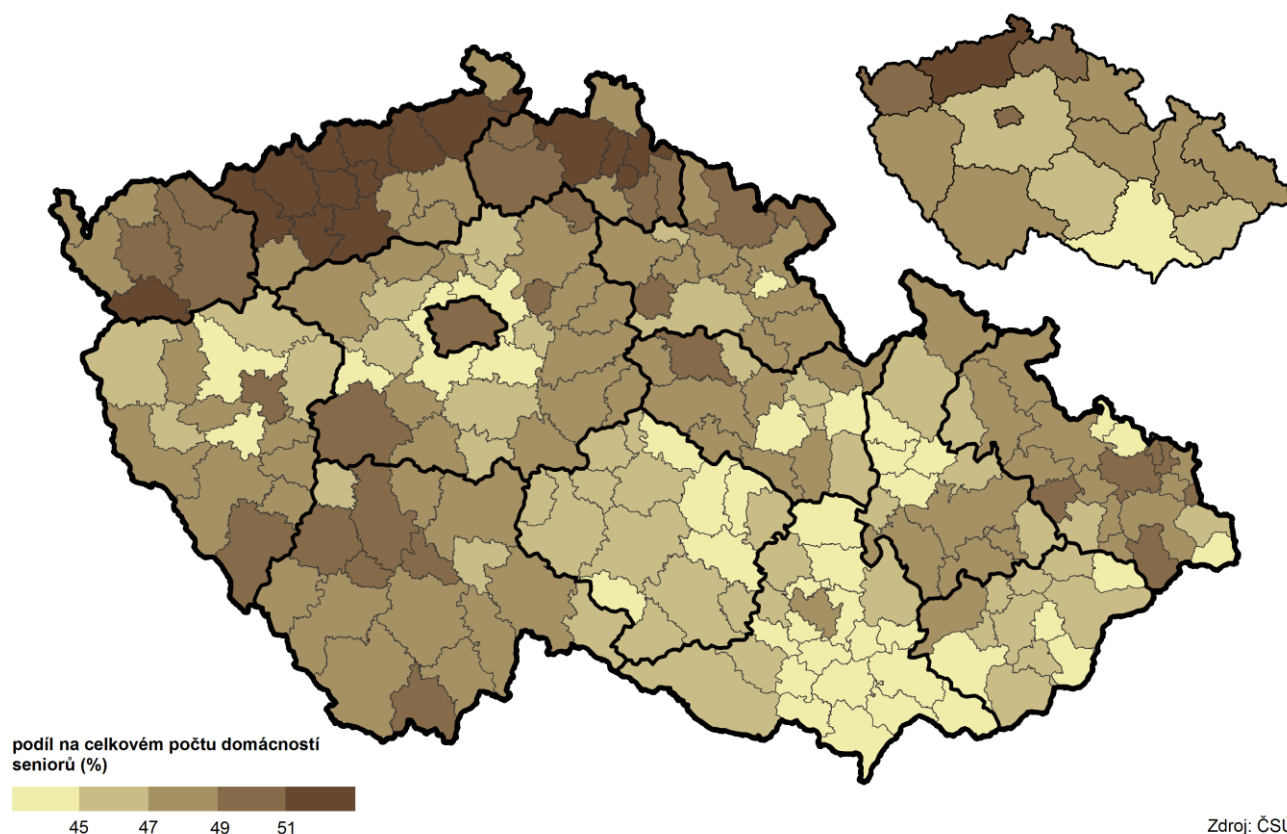


Z celkového počtu domácností seniorů jednotlivců bydlících v bytech žilo téměř 70 % v bytových domech. Z hlediska právního důvodu užívání bytu převažovalo v rodinných domech bydlení ve vlastním domě, v bytových domech převažovalo u většiny ukazatelů bydlení v nájemních bytech, výjimkou byli pouze pracující důchodci ve věku 65 a více let, kteří bydleli převážně v bytech v osobním vlastnictví.

Domácnosti jednotlivců ve věku 65 a více let podle SO ORP a krajů podle SLDB 2011



Domácnosti jednotlivců z domácností seniorů ve věku 65 a více let podle SO ORP a krajů podle SLDB 2011



Bydlení seniorů

Z celkového počtu hospodařících domácností seniorů v Ústeckém kraji jich 77 420 (99,3 %) obvykle bydlelo v bytech, zbývající část mimo byty nebo v zařízeních. Více než polovina (51,4 %) domácností seniorů bydlících v bytě byli domácnosti jednotlivců, druhá v pořadí byla 1 úplná rodina (40 %), 1 neúplná rodina žijící v bytě byla zastoupena 7,5 % a domácnost prarodiče s vnoučetem představovala 1,1 % z celkového počtu domácností seniorů. Naprostá většina domácností seniorů žila ve standardních bytech, a to u všech typů domácností.

Z pohledu právního důvodu užívání bytu převažovalo u domácností seniorů celkem i ve většině typů domácností bydlení ve vlastním domě, s výjimkou domácností jednotlivců, které bydlely nejčastěji v nájemních bytech. Více než pětina domácností seniorů celkem měla byty v osobním vlastnictví nebo žila v nájemních bytech. Více než sedmina domácností obývala družstevní byty a více než 4 % domácností měla jiné než bezplatné užívání bytu.

Z celkového počtu domácností seniorů bydlících v bytech byla více než pětina domácností vybavená počítačem s internetem, z toho nejvyšší podíl, téměř třetina, byla u domácností prarodiče s vnoučetem a u domácností tvořených 1 úplnou rodinou. Nejnižší podíl vidíme u domácností jednotlivce. Necelá tři procenta domácností seniorů byla vybavena počítačem, ale bez internetu a zbývající část domácností nebyla vybavená počítačem.

Tab. 3.4 Domácnosti seniorů*) bydlící v bytech podle typu bytu, právního důvodu užívání bytu, počtu obytných místností a vybavení počítačem

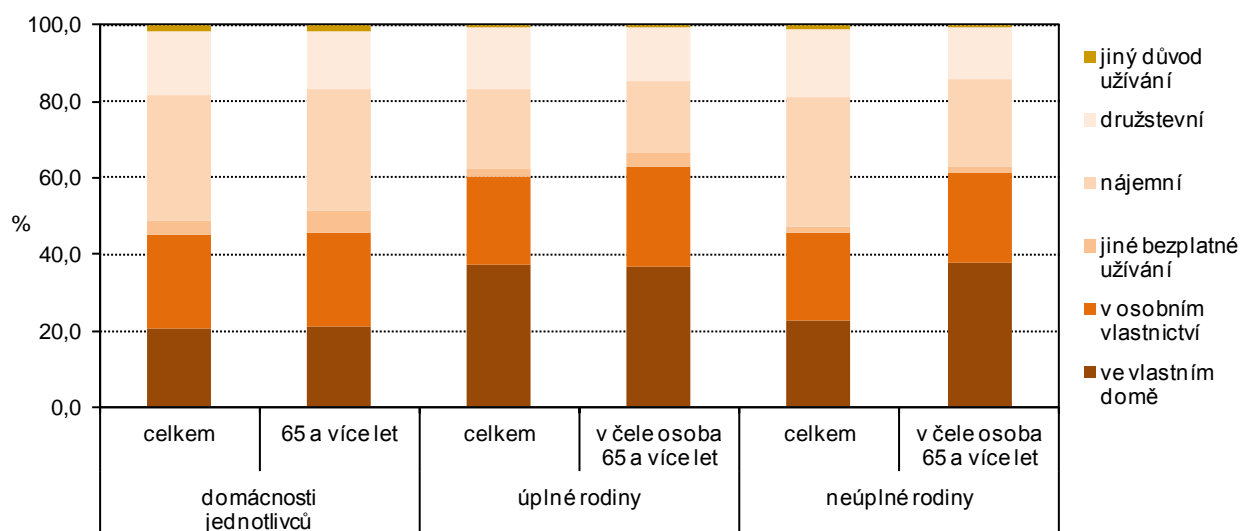
Zdroj: SLDB 2011

	Domácnosti seniorů celkem	v tom			
		1 úplná rodina	1 neúplná rodina	domácnost jednotlivce	prarodiče s vnoučetem
Domácnosti seniorů bydlící v bytech	77 420	31 004	5 779	39 779	858
z toho podle typu bytu (%):					
byty standardní	94,0	96,6	92,1	92,2	98,1
byty se sníženou kvalitou	4,4	2,5	5,8	5,6	1,4
z toho podle právního důvodu užívání bytu (%):					
ve vlastním domě	27,5	35,7	35,0	19,9	27,5
v osobním vlastnictví	23,6	25,2	22,0	22,6	24,6
jiné bezplatné užívání bytu	4,4	3,5	1,8	5,4	2,9
nájemní	24,4	18,0	21,0	29,8	29,8
družstevní	13,7	13,5	12,6	14,1	13,2
z toho podle počtu obytných místností v bytě (%):					
1	5,9	2,2	3,9	9,2	2,9
2	18,5	10,6	13,6	25,3	22,1
3	31,7	31,9	30,1	31,8	34,6
4	23,9	32,0	26,0	17,3	24,6
5 a více	13,6	19,3	18,0	8,4	13,6
z toho podle vybavení domácnosti (%):					
počítač s internetem	20,7	31,5	27,4	11,0	32,1
počítač bez internetu	2,7	3,6	3,9	1,8	4,2

*) Domácnosti seniorů - hospodařící domácnosti, ve kterých má osoba v čele věk 65 a více let, přičemž osoby v čele domácnosti byly zjišťovány jen u uvedených typů hospodařících domácností.

Z následujícího grafu je patrné, že byty ve vlastním domě převažovaly u úplných rodin celkem i u rodin se seniorem v čele domácnosti, nejvyšší podíl zaujímaly i u neúplných rodin v čele s osobou 65 a víceletou. Převažujícím způsobem bydlení u domácností jednotlivců a neúplných rodin celkem byly nájemní byty.

Graf 3.4 Domácnosti seniorů bydlící v bytech v Ústeckém kraji podle typu domácnosti a právního důvodu užívání bytu podle SLDB 2011



Z pohledu velikosti bytu žil nejvyšší podíl domácností, necelá třetina, ve třípokojových bytech, necelá čtvrtina v bytech se 4 pokoji. Nejnižší podíl domácností seniorů obývala jednopokojový byt.



Tab. 3.5 Domácnosti seniorů*) bydlící v bytech podle počtu obytných místností

Zdroj: SLDB 2011

	Celkem	z toho podle počtu obytných místností s plochou 8 m ² a více (%)				
		1	2	3	4	5 a více
Domácnosti seniorů bydlící v bytech	77 420	5,9	18,5	31,7	23,9	13,6
z toho podle typu:						
1 úplná rodina	31 004	2,2	10,6	31,9	32,0	19,3
1 neúplná rodina	5 779	3,9	13,6	30,1	26,0	18,0
domácnost jednotlivce	39 779	9,2	25,3	31,8	17,3	8,4
z nich žijící samostatně v bytě	73 161	6,1	18,8	32,2	23,9	12,5
z toho podle typu:						
1 úplná rodina	29 739	2,2	10,9	32,5	32,3	18,3
1 neúplná rodina	5 473	4,0	13,8	30,6	26,0	17,1
domácnost jednotlivce	37 141	9,5	25,9	32,3	16,7	7,2

*) Domácnosti seniorů - hospodařící domácnosti tvořené jednou rodinou, jednotlivcem nebo domácnosti prarodičů s vnoučaty, ve kterých má osoba v čele věk 65 a více let.

Více než třetina domácností seniorů bydlících v bytech obývala větší byty, kde na 1 osobu připadalo 40 a více m², u domácností jednotlivců se jednalo o více než polovinu domácností. Druhou nejrozšířenější skupinou byly byty s 20 až 29,9 m² na osobu.

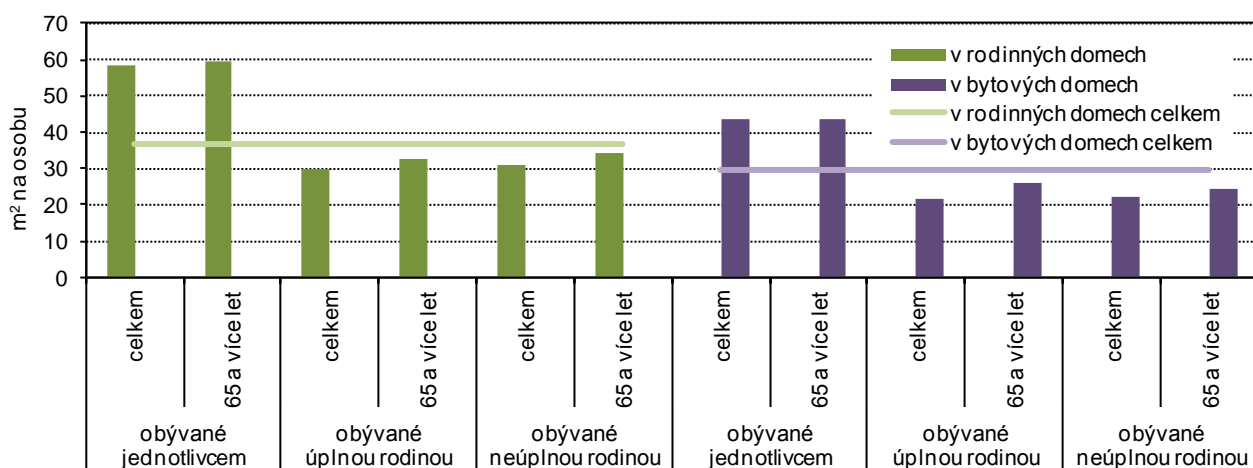
Tab. 3.6 Domácnosti seniorů*) bydlící v bytech podle obytné plochy na osobu

Zdroj: SLDB 2011

	Celkem	z toho podle obytné plochy v m ² na osobu (%)				
		do 9,9	10,0–19,9	20,0–29,9	30,0–39,9	40,0 a více
Domácnosti seniorů bydlící v bytech	77 420	2,6	11,8	24,4	17,9	34,3
z toho podle typu:						
1 úplná rodina	31 004	3,6	16,3	38,2	21,3	14,5
1 neúplná rodina	5 779	5,6	17,5	31,0	18,1	15,1
domácnost jednotlivce	39 779	1,3	7,1	12,5	15,2	53,1
z nich žijící samostatně v bytě	73 161	2,0	10,5	24,4	18,2	35,9
z toho podle typu:						
1 úplná rodina	29 739	3,1	15,2	38,7	22,0	15,0
1 neúplná rodina	5 473	4,8	16,5	31,5	18,7	15,8
domácnost jednotlivce	37 141	0,6	5,4	11,6	15,3	56,1

*) Domácnosti seniorů - hospodařící domácnosti tvořené jednou rodinou, jednotlivcem nebo domácnosti prarodičů s vnoučaty, ve kterých má osoba v čele věk 65 a více let.

Graf 3.5 Průměrná obytná plocha bytů obývaných domácnostmi seniorů v Ústeckém kraji podle typu domácnosti, věku osoby v čele a druhu domu podle SLDB 2011



Graf 3.6 Domácnosti seniorů bydlící v bytech v Ústeckém kraji, podle typu domácnosti, druhu domu a obytné plochy v m² na osobu podle SLDB 2011

