

4. Zdravotní péče

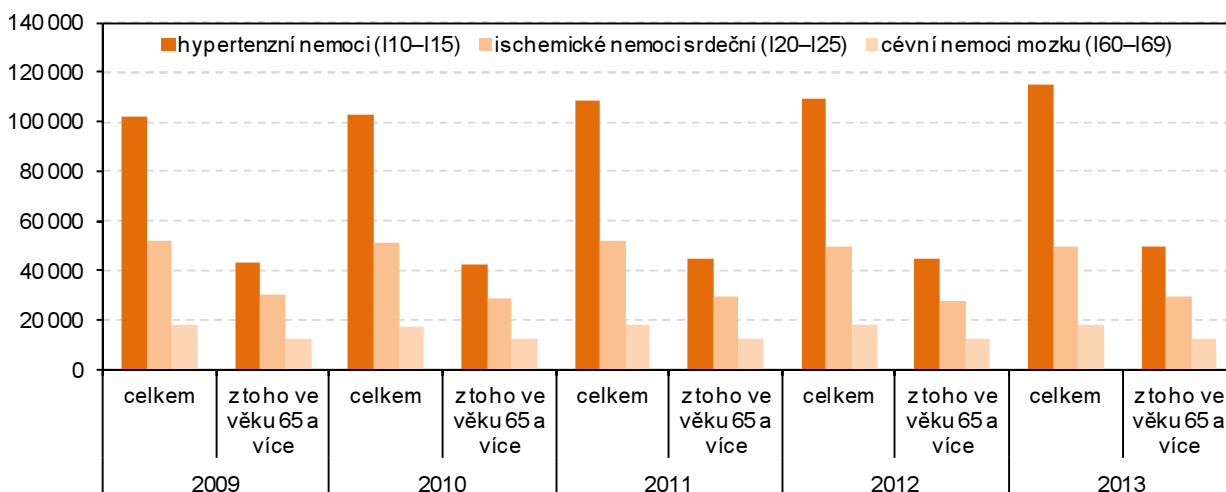
V této kapitole se nacházejí data zjišťována Ústavem zdravotnických informací a statistiky (ÚZIS). Předkládaný text se zabývá nemocemi seniorů, které jsou mezi lidmi nejvíce obávané a rozšířené. Každý z nás se aspoň jednou v životě zamyslí nad tím, zda ho ve vyšším věku postihne nádorové onemocnění nebo se v jeho životě vyskytne demence, či problémy s oběhovým systémem.

Zdravotní stav

Zdravotní stav člověka zahrnuje tělesnou a duševní stránku lidského života. Čím je člověk starší, tím víc neduhů ho trápí. Spousta lidí v pozdějším věku trpí chronickým onemocněním. Mezi nejčastější chronická onemocnění patří hypertenzní nemoci, ischemické srdeční nemoci a cévní nemoci mozku. Nejvíce obyvatel nad 65 let (přes 68 %) trpělo chronickým onemocněním cévní nemoci mozku. Tento trend je v pětiletém období téměř neměnný. V roce 2013 to bylo 69,3 % seniorů s chronickým onemocněním. Ischemickými nemocemi srdečními trpělo v roce 2013 56,1 % obyvatel kraje s chronickým onemocněním, což bylo o 6,4 procentního bodu více, než v roce 2009. Hypertenzními nemocemi trpí každým rokem přes 100 tis. obyvatel kraje a tento počet rok od roku stoupá. Během pětiletého období byl zaznamenán 12,4 % nárůst. Ve věkové skupině 65 let a více tento nárůst není až tak velký (1,7 p.b.)

Graf 4.1 Pacienti s vybraným chronickým onemocněním v evidenci praktického lékaře pro dospělé ve Zlínském kraji v letech 2009 až 2013

Zdroj: ÚZIS



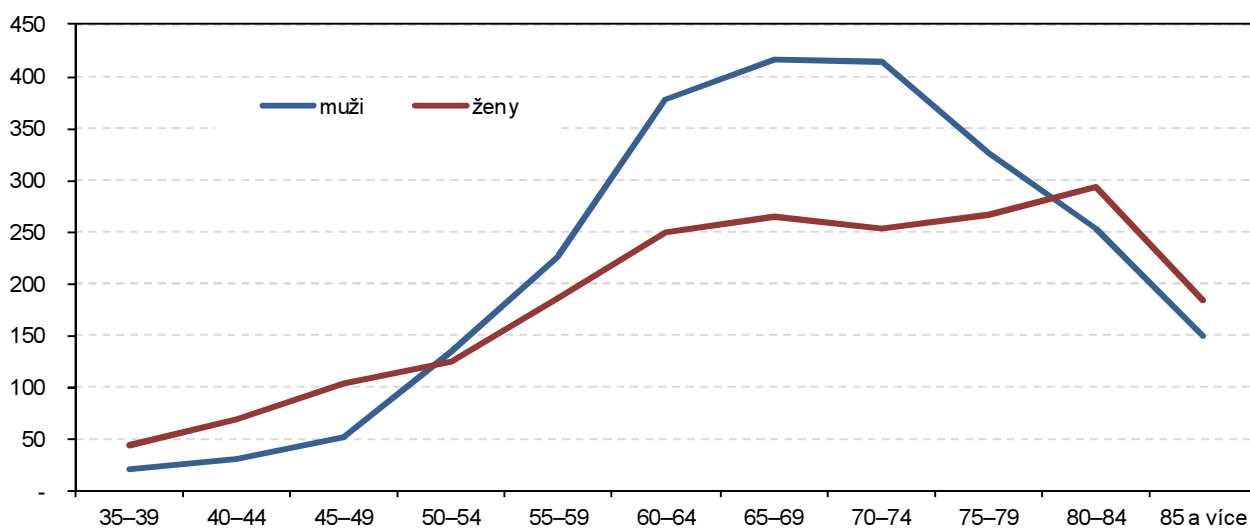
Zhoubné novotvary představují čtvrtinu všech úmrtí v ČR a druhou nejčastější příčinu smrti po kardiovaskulárních onemocněních. Nejčerstvější data o novotvarech jsou za rok 2011, ke dvouletému zpoždění dat dochází v důsledku dohledávání, ověřování a několikanásobné kontroly, data jsou podle konečných údajů Národního onkologického registru ČR.

V roce 2011 bylo do Národního onkologického registru nově hlášeno 83 581 případů, z toho 42 631 u mužů a 40 950 žen. Ve Zlínském kraji jich bylo 4 569 (54 % mužů a 46 % žen). Nejvíce obyvatel onemocnělo ve věku 70 až 74 let (669), z toho 415 mužů a 254 žen. V pětiletém věkovém rozmezí byl zaznamenán vysoký nárůst výskytu onkologicky nemocných mezi roky 50 až 54 let. Tento nárůst činil 66,5 % oproti věkové skupině 45 až 49 let. U mužů v té samé věkové skupině nárůst činil 162,8 %, u žen činil 19,2 %.



Graf 4.2 Hlášená onemocnění novotvary (C00–D09) ve Zlínském kraji podle věkových skupin v roce 2011

Zdroj: ÚZIS

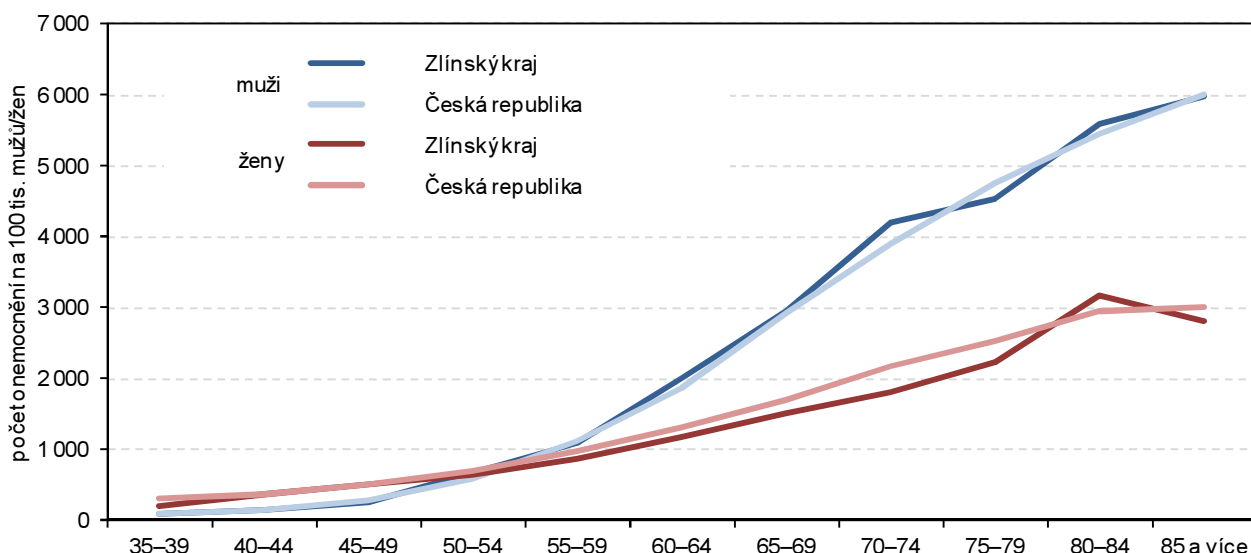


Hlášená onemocnění novotvary na 100 tis. obyvatel stejného věku ve Zlínském kraji kopíruje celou Českou republiku. U žen nástup onemocnění začíná v mladších věkových kategoriích než u mužů a celkový průběh nemá strmý charakter. Ve věku 80 až 84 let dosahoval nejvyšší hodnoty. V ČR bylo v roce 2011 2 960 hlášených onemocnění a ve Zlínském kraji ještě o 7,4 % více.

U mužů nástup onemocnění začíná ve vyšším věku, než u žen. Mužů trpícím zhoubným onemocněním ve věku 35 – 39 let je skoro o 60 % méně než žen. Vyšší nástup onemocnění začíná mezi lety 50 až 54 a toto stoupání má strmý charakter až do vysokého věku. Ve věkové skupině 85 a více bylo o 111,5 % více hlášeno onemocnění novotvary než ve stejné věkové skupině žen. Zhoubné nádory zatěžují obě pohlaví nejvíce v seniorském věku.

Graf 4.3 Hlášená onemocnění novotvary ve Zlínském kraji a ČR podle pohlaví a věku v roce 2011 (na 100 000 obyvatel stejného věku)

Zdroj: ÚZIS

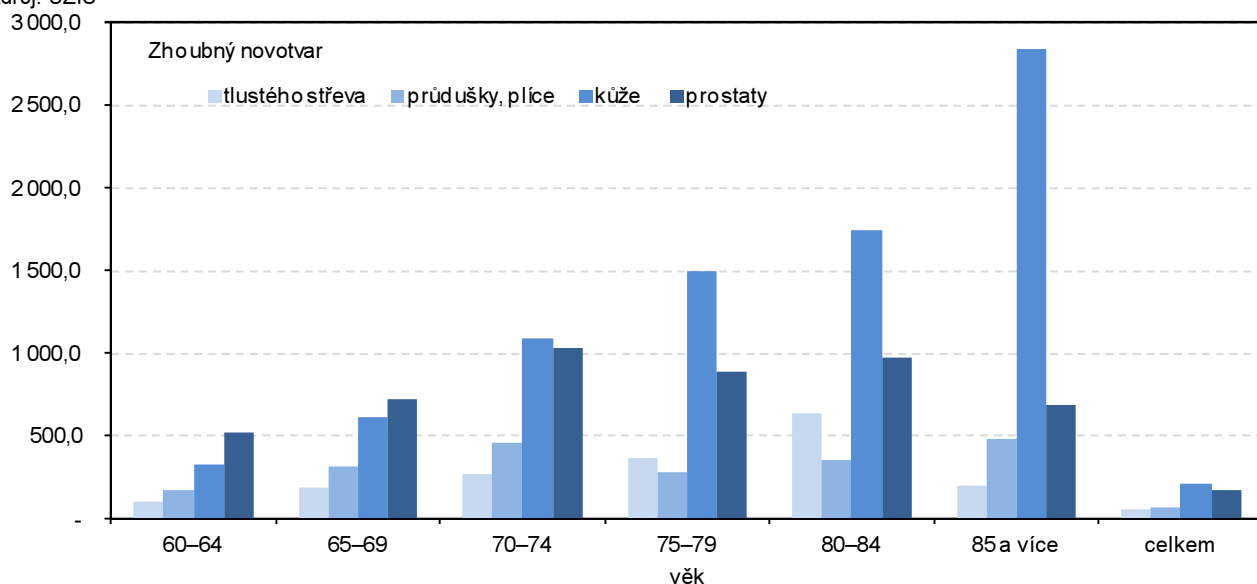


Rostoucí počet hlášených případů zhoubného onemocnění se dá vysvětlit stárnutím populace, stoupá průměrný věk, zvyšuje se naděje dožití. Dalšími možnými vlivy může být zlepšená diagnostika zhoubných novotvarů a celková kvalita lékařské péče: To vše přispívá k tomu, že se lidé dožívají stále vyššího věku,

ve kterém je riziko nádorového onemocnění nejvyšší. V rámci zlepšené diagnostiky mohou být příčinou vyššího počtu hlášených zhoubných novotvarů mimo jiné programy celoplošných onkologických screeningů.

Graf 4.4 Hlášená onemocnění vybranými druhy zhoubných novotvarů na 100 tisíc mužů ve Zlínském kraji v roce 2011

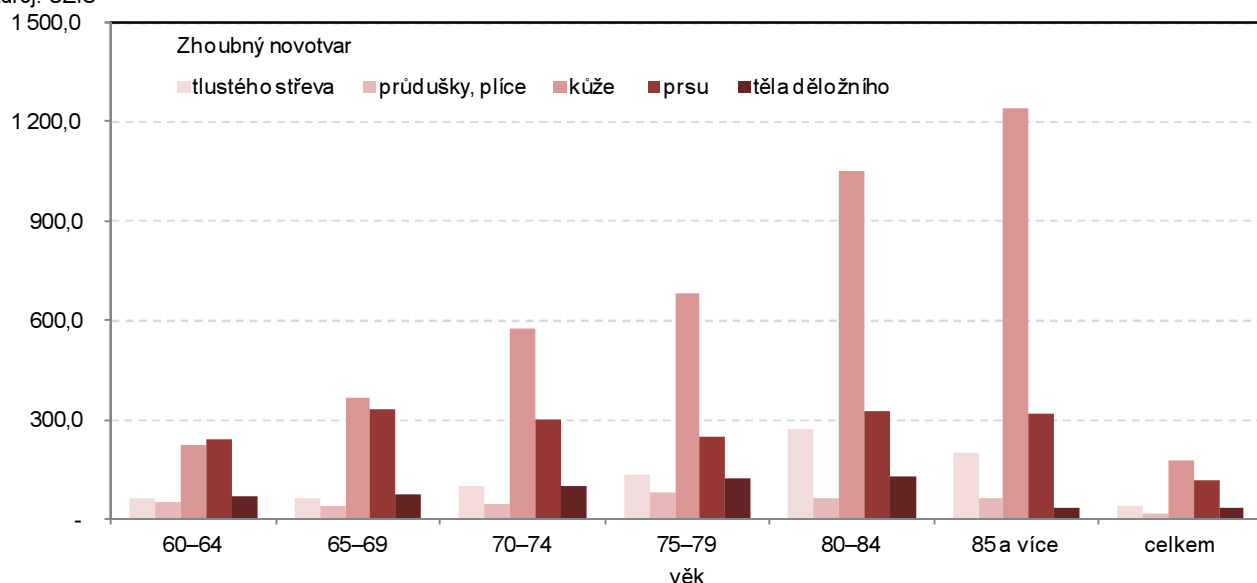
Zdroj: ÚZIS



Podívejme se teď na vybrané druhy zhoubného onemocnění v rozdělení na muže a ženy. Říká se, že jsme na špičce v Evropě s výskytem rakoviny tlustého střeva (C 18). Toto onemocnění u mužů, ale taky u žen věkem neklesá a přírůstky onemocnění jsou zaznamenávány až do vysokého věku. U mužů ve věku 60 - 64 let bylo v roce 2011 zaznamenáno 100,5 hlášených onemocnění na 100 tis. mužů stejného věku. Ve věkové skupině 80 - 84 let jich už bylo 639,2 (nárůst o 536,0 %). U žen je situace podstatně lepší. Výskyt rakoviny tlustého střeva je skoro o dvě třetiny nižší, než u mužů, a to ve všech sledovaných věkových kategoriích. K nejvyššímu počtu onemocnění stejně jako u mužů dochází ve věkové skupině 80 - 84 let, přesto je o více jak polovinu nižší, než u opačného pohlaví.

Graf 4.5 Hlášená onemocnění vybranými druhy zhoubných novotvarů na 100 tisíc žen ve Zlínském kraji v roce 2011

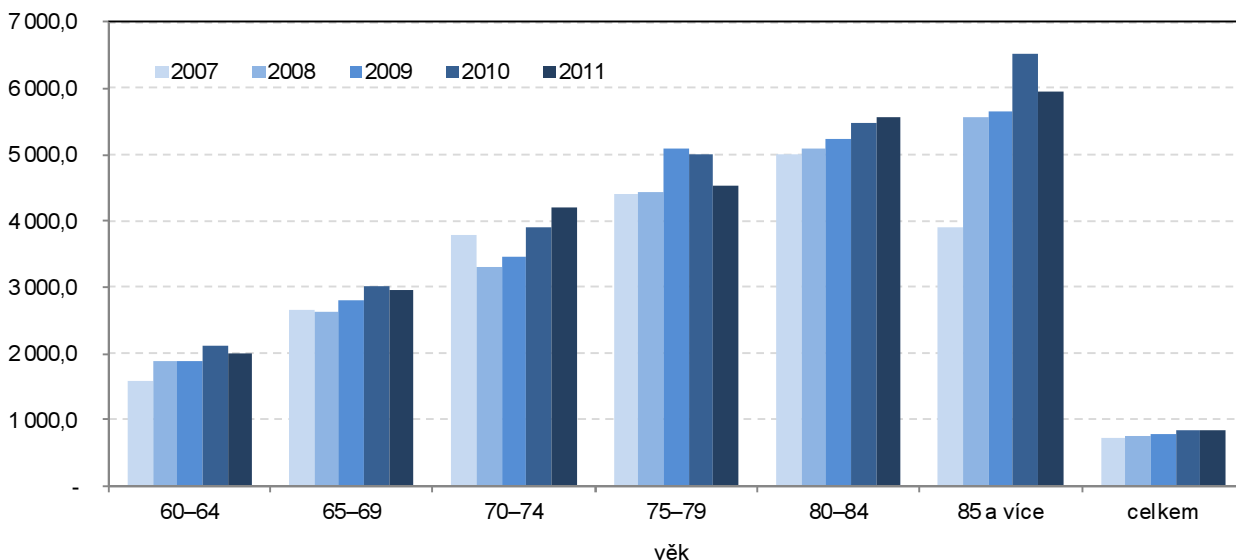
Zdroj: ÚZIS



Zhoubným novotvarem průdušek a plic (C 34) onemocnělo ve věku 60 až 64 let 179,8 mužů na 100 tis. obyvatel stejného věku a s přirůstajícím věkem se počet zvyšoval. První vrchol tohoto onemocnění nastal ve věku 70 – 74 let, kdy bylo zaznamenáno 456,1 nemocných na 100 tis. obyvatel stejného věku. U mužů o deset let starších byl zaznamenán pokles počtu onemocnění a to o necelých 40 %. Ve věkové skupině 85 let a více dosáhlo toto onemocnění druhého vrcholu, kde onemocnělo 480,0 mužů na 100 tis. obyvatel kraje. Rakovina průdušek a plic byla u žen diagnostikována podstatně méně než u mužů. Ve věku 60 až 64 let bylo hlášeno bezmála o 70 % méně případů než u mužů ve stejné věkové kategorii. Nejvíce onemocnělo žen ve věku 75 – 79 let, kde bylo hlášeno 83,4 nemocných na 100 tis. obyvatel stejného věku v kraji.

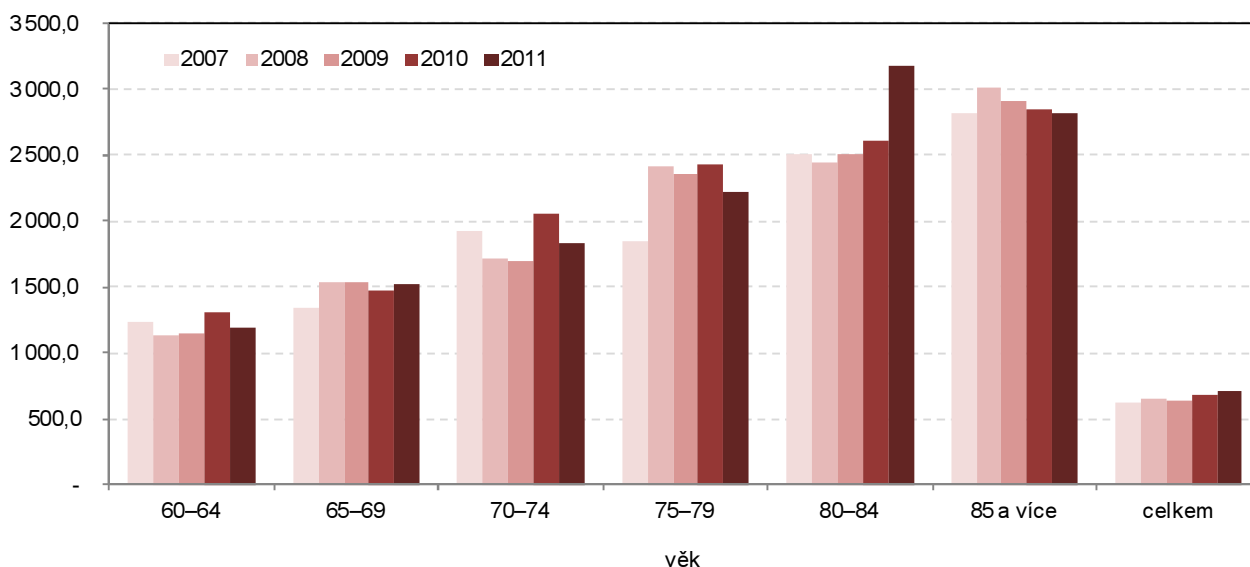
Graf 4.6 Hlášená onemocnění zhoubnými novotvary na 100 tisíc mužů ve Zlínském kraji v letech 2007 až 2011

Zdroj: ÚZIS



Graf 4.7 Hlášená onemocnění zhoubnými novotvary na 100 tisíc žen ve Zlínském kraji v letech 2007 až 2011

Zdroj: ÚZIS



Ve věku 50 – 54 let začíná rakovina prostaty (C 61) u mužů prudce stoupat. V roce 2011 onemocnělo 518,3 mužů na 100 tis. mužů stejného věku, v 70 – 74 letech jich už bylo o 99,5 % více. V pozdějších věkových kategoriích již začaly počty nemocných klesat. Jedná se o onemocnění s nejvyšším výskytem v populaci.

Rakovina prsu (C 50) se u žen vyskytovala už ve věkové kategorii 20 – 24 let, kde byla v roce 2011 hlášena u 5,3 žen na sto tis. obyvatel stejného věku. Ve věku 60 až 64 jich už bylo 241,5 a vrchol nastal v kategorii

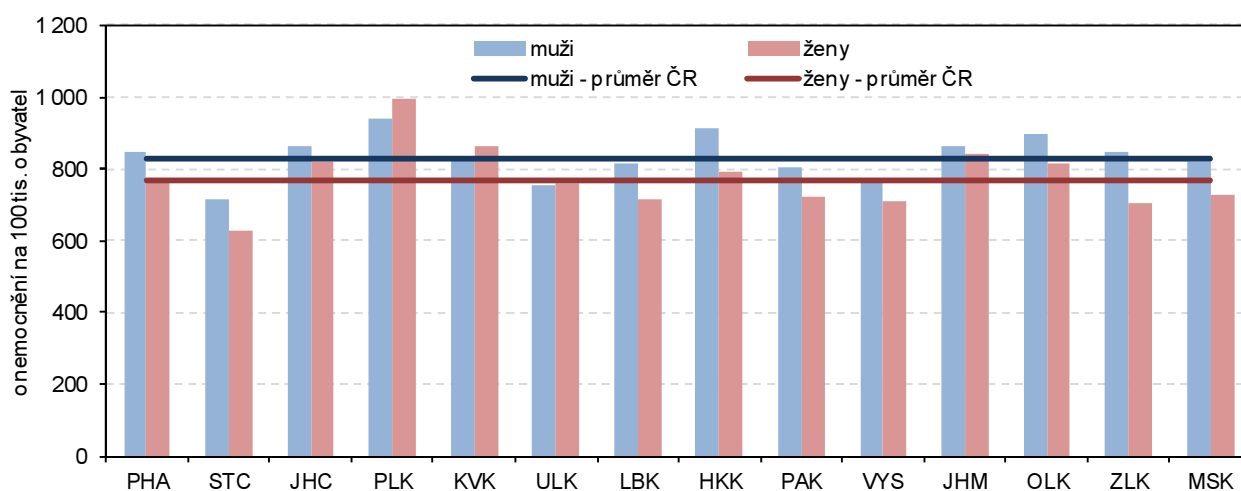
80 - 84 let, kde bylo hlášeno 324,3 žen na sto tis. obyvatel. Toto onemocnění je poměrně dobře léčitelné, pokud je odhaleno včas.

Nejčastěji se vyskytujícím novotvarem byl jiný zhoubný novotvar kůže (C 44), který představoval u obou pohlaví bezmála 25 % všech nově hlášených případů. U mužů byl hlášen už ve věkové kategorii 25 až 29 let a s přibývajícím věkem strmě stoupalo. Vrchol této křivky byl zaznamenán ve věku 85 let a více, kdy bylo diagnostikováno 2 840,0 případů na sto tisíc obyvatel stejného věku. U žen mělo toto onemocnění stejný charakter. Diagnostikováno bylo už mezi lety 20 až 24 a vrchol byl zaznamenán ve věkové kategorii 85 let a více, kde bylo hlášeno 1 240,6 onemocnění na 100 tis. obyvatel stejného věku.

V roce 2007 bylo hlášeno 710,5 případů onemocnění zhoubnými novotvary u mužů celkem a během pěti let byl zaznamenán nárůst o 19,4 %. U žen tento nárůst činil 14,3 %. Z pohledu na pětileté věkové skupiny byl zaznamenán u mužů nejvyšší nárůst 52,6 % v nejstarší věkové skupině 85 let a více. U žen to bylo 27,0 % ve skupině 80 až 84 let.

Graf 4.8 Hlášená onemocnění zhoubnými novotvary podle pohlaví a kraje bydliště v roce 2011 (na 100 000 mužů/žen)

Zdroj: ÚZIS



V mezikrajském srovnání v roce 2011 bylo u mužů nejvíce nově hlášeno onemocnění zhoubnými novotvary v Plzeňském kraji (938,5 na sto tis. mužů). Zlínský kraj se 848,2 hlášenými případy u mužů řadil na 6. místo za kraje Plzeňský, Olomoucký, Jihočeský, Jihomoravský a Hlavní město Praha. U žen bylo hlášeno 704,9 nových onemocnění, což byl druhý nejmenší počet. Méně jich onemocnělo již jen ve Středočeském kraji (628,7).

Hospitalizovaní (nemocnice, LDN, hospice)

V roce 2013 bylo v celé České republice evidováno 29 218 zdravotnických zařízení (včetně detašovaných pracovišť). Ve Zlínském kraji bylo registrováno k 31. 12. 2013 1 672 poskytovatelů zdravotních služeb, z toho 10 nemocnic s 2 598 lůžky, v tom 2 265 akutních lůžek a 33 lůžek následné péče. Obyvatelé kraje měli k dispozici 158 lékáren včetně odloučených pracovišť výdejen léčiv a 5 výdejen zdravotnických prostředků.



Tab. 4.1 Osoby s bydlištěm v kraji hospitalizované v nemocnicích podle věku v letech 2009 až 2013

Zdroj: ÚZIS

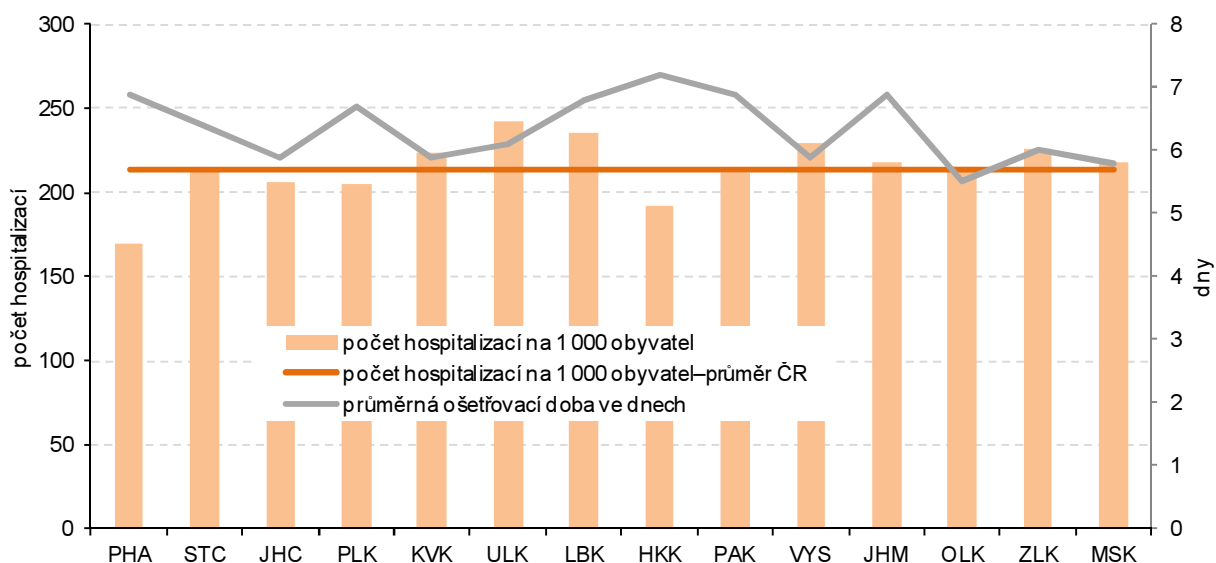
	Hospitalizovaní muži					Hospitalizované ženy				
	2009	2010	2011	2012	2013	2009	2010	2011	2012	2013
Celkem	58 177	57 494	56 828	58 771	57 119	75 536	74 154	72 036	74 493	75 219
z toho ve věku:										
55–59	5 196	5 039	4 946	5 146	4 933	4 056	4 208	3 873	4 017	3 998
60–64	5 797	6 031	5 943	5 899	5 972	4 548	4 930	4 839	4 860	4 485
65–69	5 554	5 632	5 786	6 292	6 488	4 889	5 037	4 995	5 459	5 697
70–74	4 433	4 623	5 019	5 421	5 316	5 221	5 414	5 373	5 668	5 503
75–79	4 536	4 411	4 165	4 190	4 236	6 439	6 387	5 921	5 862	5 867
80–84	2 998	2 991	3 114	3 249	3 103	5 101	5 242	5 510	5 678	5 861
85–89	1 639	1 737	1 541	1 727	1 601	3 683	3 934	3 141	3 590	3 618
90–94 ¹⁾	.	.	295	392	479	.	.	767	1 060	1 145
95 a více ¹⁾	.	.	71	61	51	.	.	181	136	120

¹⁾ v letech 2009 a 2010 ve věku 85 a více let

V 10 nemocnicích v kraji bylo v roce 2013 hospitalizováno celkem 132 338 pacientů, což bylo o 1 % méně než v roce 2009. Z toho bylo 75 219 žen (56,8 %). Jejich počet během pětiletého období velmi mírně klesl (o 0,4 %). Z pohledu hospitalizovaných nemocných podle věkových skupin a pohlaví bylo nejvíce hospitalizovaných mužů v roce 2009 až 2011 mezi 60 až 64 lety a v dalších letech muži o pět let starší. Naopak u žen bylo nejvíce hospitalizovaných ve věkové skupině 75 – 79 let v celém pětiletém období.

Graf 4.9 Hospitalizované osoby v nemocnicích a průměrná doba hospitalizace podle kraje bydliště v roce 2013

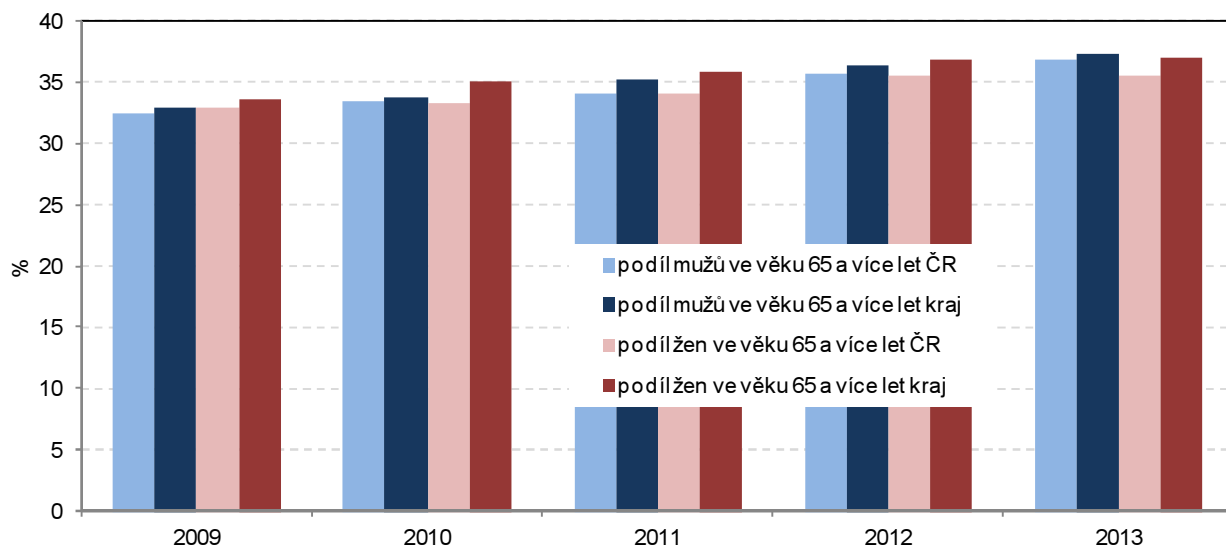
Zdroj: ÚZIS



Ve Zlínském kraji bylo v roce 2013 hospitalizováno 225,6 osob na 1 000 obyvatel, což byl čtvrtý nejvyšší počet mezi kraji. Více hospitalizovaných nemocných už měli jen Ústeckém, Libereckém a v Kraji Vysočina. Z pohledu na věkové skupiny počet hospitalizovaných na 1 000 obyvatel stejného věku s přibývajícím věkem přibývá a křivka má strmý charakter u obou pohlaví. Vrcholu dosahovala ve věkové skupině 90 – 94 let, kdy bylo hospitalizováno 872,5 mužů a 675,9 žen.

Graf 4.10 Podíl hospitalizovaných osob ve věku 65 a více let s bydlištěm ve Zlínském kraji v nemocnicích na celkovém počtu hospitalizovaných v letech 2009–2013 podle pohlaví

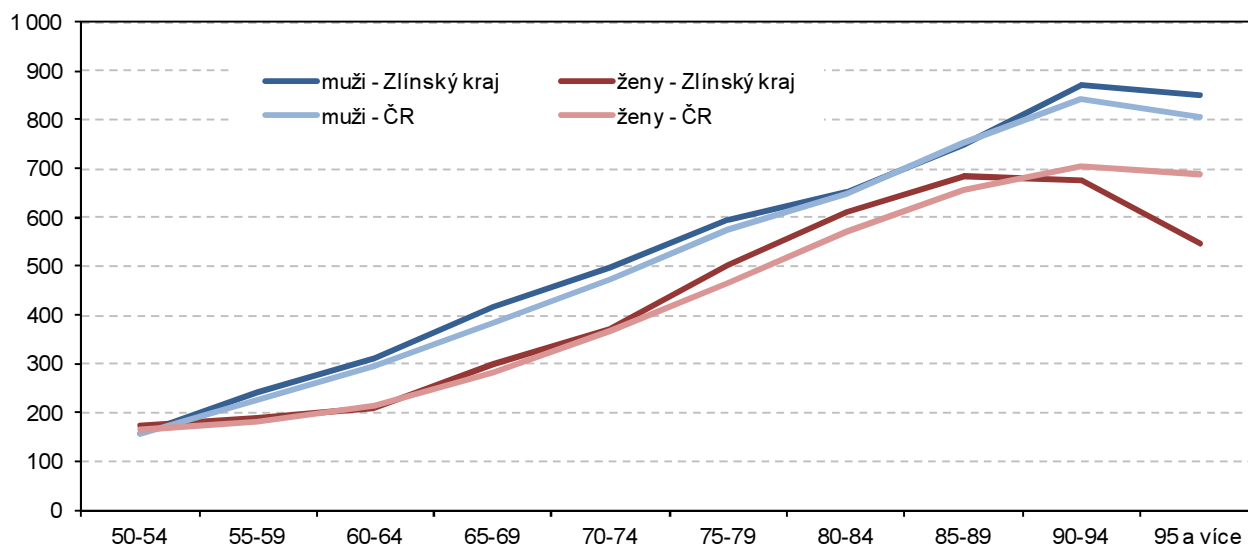
Zdroj: ÚZIS



V roce 2009 bylo hospitalizováno 19 160 mužů starších 65 let a během pětiletého období se jejich počet zvýšil o 11 %. Žen starších 65 let bylo v roce 2009 hospitalizováno 25 333 (o 32,2 % více než mužů) a jejich počet se v roce 2013 zvýšil o 9,8 %.

Graf 4.11 Hospitalizovaní obyvatelé Zlínského kraje v nemocnicích podle věku na 1 000 obyvatel stejného věku v roce 2013

Zdroj: ÚZIS



Průměrná ošetrovací doba osob s bydlištěm v kraji byla v roce 2009 6,5 dne, během pětiletého sledovaného období klesla na 6,0 dnů v roce 2013 a po celé období se pohybovala pod úrovní celé České republiky. Čím je člověk starší, tak průměrná ošetrovací doba v nemocnici stoupá. V roce 2009 v kraji ve věkové skupině 85 let a více byla 10,7 dnů, kdežto u o třicet let mladších osob to bylo jen 6,6 dnů. Tím, jak během pěti let průměrná doba hospitalizovaných v nemocnici klesala, dostala se na nejkratší dobu (5,8 dnů) ve věkové skupině 55 – 59 let a 10,1 dnů ve věku 85 – 89 let v roce 2013.



Tab. 4.2 Průměrná ošetrovací doba osob s bydlištěm v kraji hospitalizovaných v nemocnicích podle věku v letech 2009 až 2013 (dny)

Zdroj: ÚZIS

	Zlínský kraj					Česká republika				
	2009	2010	2011	2012	2013	2009	2010	2011	2012	2013
Celkem	6,5	6,5	6,4	6,2	6,0	6,9	6,8	6,7	6,4	6,3
z toho ve věku:										
55-59	6,6	6,5	6,4	5,9	5,8	6,9	6,9	6,7	6,3	6,2
60-64	7,3	7,3	7,1	6,8	6,5	7,4	7,3	7,1	6,8	6,7
65-69	7,9	7,4	7,5	7,1	6,9	7,9	7,8	7,6	7,3	7,2
70-74	8,6	8,1	8,2	7,9	7,5	8,7	8,5	8,3	7,9	7,8
75-79	9,3	9,4	9,0	8,6	8,4	9,7	9,7	9,4	9,0	8,8
80-84	10,6	10,2	10,1	9,6	9,3	11,2	11,0	10,9	10,4	10,2
85-89	10,7	10,7	10,5	10,1	9,9	12,3	12,5	12,4	11,8	11,6
90-94 ¹⁾	.	.	10,2	10,3	10,2	13,3	12,5	12,5	12,5	11,8
95 a více ¹⁾	.	.	10,4	9,1	7,4	13,0	12,8	13,8	12,4	12,5

¹⁾ v letech 2009 a 2010 ve věku 85 a více let

V roce 2013 bylo v kraji hospitalizováno celkem 132 338 lidí, z toho 7,9 % na novotvary, 14,1 % na nemoci oběhové soustavy, 8,8 % na nemoci trávicí soustavy, 7,9 % na nemoci svalové a kosterní soustavy a pojivové tkáně, 8,1 % pro nemoci močové a pohlavní soustavy a 9,2 % pro poranění, otravy a některé jiné následky vnějších příčin. Pro novotvary bylo v kraji hospitalizováno 10 516 osob, z toho nejvíce 18,4 % na nezhoubné novotvary, pak 6,7 % zhoubný nádor tlustého střeva, 5,3 % rakovina prsu a 5,0 % zhoubný nádor prostaty.

Tab. 4.3 Podíl operovaných osob s bydlištěm v kraji z hospitalizovaných v nemocnicích podle věku v letech 2009 až 2013 (%)

Zdroj: ÚZIS

	Zlínský kraj					Česká republika				
	2009	2010	2011	2012	2013	2009	2010	2011	2012	2013
Celkem	26,3	26,5	26,0	26,7	25,7	28,9	28,9	28,8	29,6	29,4
z toho ve věku:										
55-59	32,7	31,7	32,7	32,5	32,2	35,2	35,4	35,4	36,2	36,3
60-64	28,6	28,1	28,0	29,6	29,0	32,2	32,2	32,0	32,7	32,8
65-69	27,1	27,0	27,2	26,8	25,5	29,7	29,8	29,6	30,1	29,9
70-74	23,5	22,2	22,8	23,1	22,8	26,2	25,8	26,0	26,4	26,4
75-79	19,5	18,9	18,6	18,3	17,8	22,3	21,1	21,2	21,2	21,3
80-84	14,4	13,6	13,6	13,8	12,6	17,1	16,1	16,1	16,1	16,1
85-89	11,5	10,9	11,4	10,4	9,5	13,7	12,5	12,5	12,5	12,3
90-94 ¹⁾	.	.	8,6	9,3	8,8	10,8	10,6	11,0	10,6	10,5
95 a více ¹⁾	.	.	11,1	6,6	8,2	9,5	9,8	10,0	8,8	9,9

¹⁾ v letech 2009 a 2010 ve věku 85 a více let

Podíl operovaných osob s bydlištěm v kraji z hospitalizovaných v nemocnici od roku 2009 klesl z 26,3 % na 25,7 % v roce 2013 a po celé období je pod podílem celé České republiky. Podle věkových skupin největší podíl operovaných byl ve věku 55 až 59 let a s vyšším věkem klesá. Tento trend je stejný jak v kraji, tak v celé ČR.

Ve Zlínském kraji od roku 2005 až po rok 2013 byly 4 léčebny dlouhodobě nemocných, ve kterých většina pacientů pobývala méně než rok. Počet lůžek v léčebnách klesl o 8,4 % ze 452 na 414. Naopak počet hospitalizovaných vzrostl z 2 956 v roce 2005 na 4 818 v roce 2013. Nárůst činil 63,0 %. Průměrná ošetrovací doba klesla ze 46,9 dnů na 28,3 v roce 2013. Tak jako rostl počet hospitalizovaných pacientů celkem, tak rostla úmrtnost. V roce 2009 zemřelo 798 lidí v léčebnách dlouhodobě nemocných, v roce 2013 už to bylo 839 (nárůst o 5,1 %).

Tab. 4.4 Léčebny dlouhodobě nemocných v letech 2005 až 2013

Zdroj: ÚZIS

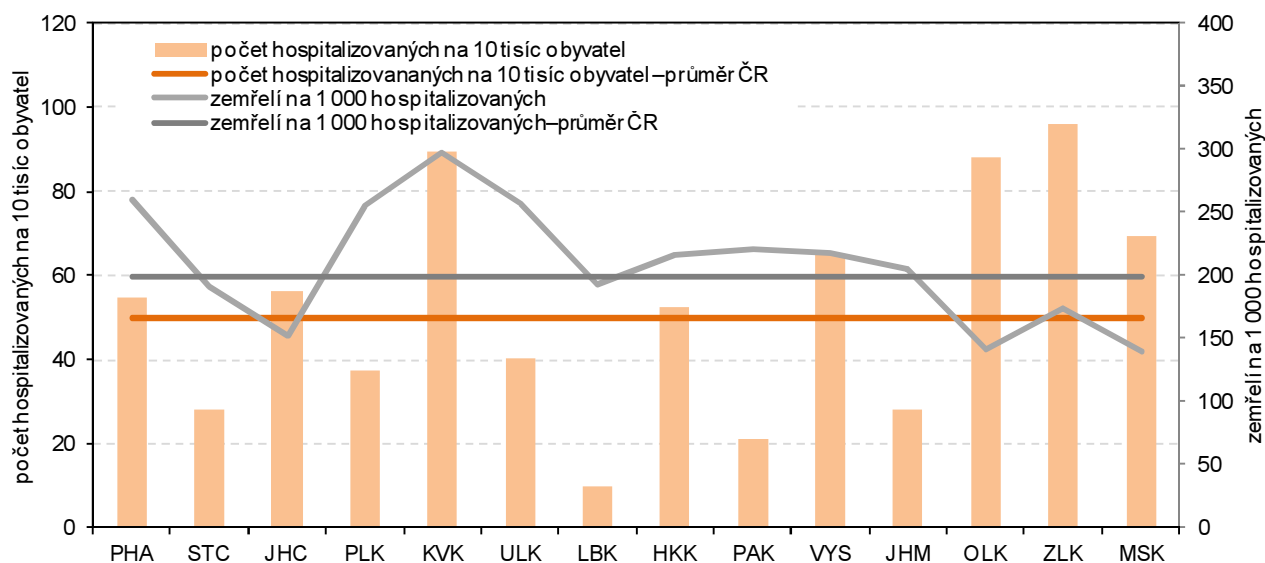
	2005	2006	2007	2008	2009	2010	2011	2012	2013
Léčebny dlouhodobě nemocných	4	4	4	4	4	4	4	4	4
v nich lůžka	452	419	419	419	362	378	414	414	414
Hospitalizovaní celkem	2 956	3 514	3 248	3 192	3 572	3 613	3 944	4 429	4 818
na 10 000 obyvatel ¹⁾	58,8	69,7	64,2	62,8	70,2	71,1	78,0	87,8	95,9
Zemřelí pacienti	798	749	803	736	761	715	738	728	839
na 1 000 hospitalizovaných	270,0	213,1	247,2	230,6	213,0	197,9	187,1	164,4	174,1
Průměrná ošetrovací doba	46,9	38,3	40,8	39,2	34,7	35,1	33,9	31,5	28,3
Roční využití lůžek ve dnech	306,6	321,3	316,4	298,6	342,3	338,3	329,0	337,4	328,9

¹⁾napočteno na odpovídající věkové skupiny

Z pohledu na celou Českou republiku byl v kraji v roce 2013 největší počet hospitalizovaných v léčebnách dlouhodobě nemocných na 10 tis. obyvatel (95,9), což byl skoro dvakrát tak vyšší počet, než průměr celé ČR (49,9). Nejmenší počet hospitalizovaných měli v Libereckém kraji (9,6). V léčebnách dlouhodobě nemocných zemřelo v průměru v ČR 198,4 pacientů na 1 000 hospitalizovaných. Největší počet zemřelých zaznamenali v Karlovarském kraji (298,1) a nejmenší (139,7) v Moravskoslezském kraji. Zlínský kraj se zařadil se svými 174,1 zemřelými na čtvrté místo mezi kraje s nejmenším počtem zemřelých na 1 000 hospitalizovaných.

Graf 4.12 Hospitalizované osoby v léčebnách dlouhodobě nemocných podle krajů v roce 2013

Zdroj: ÚZIS

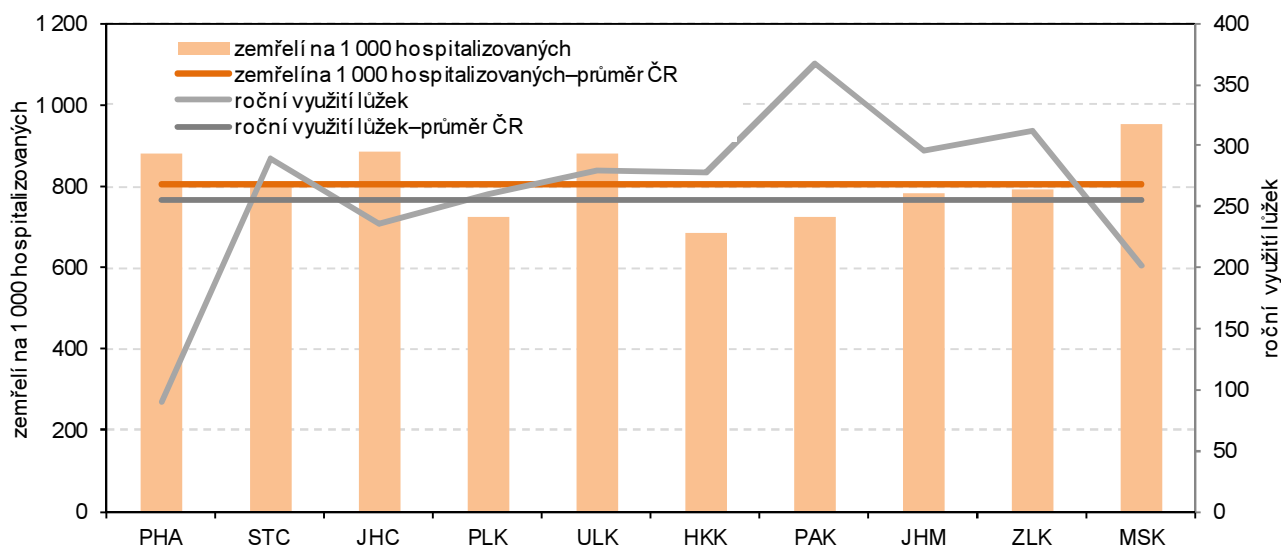


Hospic je zdravotnicko-sociální zařízení, které slouží k péči o nevléčitelně a těžce nemocné osoby. Jeho cílem je zmírnit bolest a další tělesná i duševní strádání, zachovat pacientovu důstojnost a poskytnout jemu i jeho blízkým podporu. V kraji jsou dva hospice, v nichž mají 50 lůžek. Během let se počet lůžek zvýšil o 8. Od roku 2009 se počet hospitalizovaných v hospici zvyšoval z 207 po 287 v roce 2011, kde jich bylo nejvíce. Od tohoto roku počet pacientů klesal až na 274 v roce 2013 (pokles o 4,5 %). Naopak počet zemřelých měl stoupající tendenci. Během pětiletého období vzrostl o 32,3 %. Průměrná ošetrovací doba se pohybovala od 48,9 v roce 2011 až po 58,4 v roce 2009. Nejvyšší roční využití lůžek ve dnech bylo ve stejném roce, kdy byla nejnižší průměrná ošetrovací doba, tedy v roce 2011.



Graf 4.13 Hospice v krajích v roce 2013

Zdroj: ÚZIS



Ve Zlínském kraji v hospicích v roce 2013 zemřelo 792 nemocných na 1 000 hospitalizovaných, což byl pátý nejnižší počet mezi krají. Nejvíce (954,1) jich zemřelo v Moravskoslezském kraji a nejméně (724,7) v Pardubickém kraji. Průměr zemřelých celé ČR na 1 000 hospitalizovaných byl 806. Roční využití lůžek ve dnech byl v kraji druhý nejvyšší a činil 312,3 dnů. Vyšší už měli jen v Pardubickém kraji a to o 54,3 dnů. Průměrné využití lůžek za celou ČR činil 255,5. Ve Zlínském kraji byl vyšší o 56,8 dnů.

Tab. 4.6 Hospice v letech 2009 až 2013

Zdroj: ÚZIS

	2009	2010	2011	2012	2013
Hospice	2	2	2	2	2
v nich lůžka	42	42	42	50	50
Hospitalizovaní celkem	207	232	287	278	274
na 10 000 obyvatel ¹⁾	3,5	3,9	4,9	4,7	4,7
Zemřelí pacienti	164	178	211	205	217
na 1 000 hospitalizovaných	792,3	767,2	735,2	737,4	792,0
Průměrná ošetrovací doba	58,4	53,5	48,9	56,1	57,0
Roční využití lůžek ve dnech	287,9	295,5	334,3	325,0	312,3

¹⁾ napočteno na odpovídající věkové skupiny

Geriatrická péče

Geriatrická péče se zabývá péčí o nemocné a postižené seniory, kteří jsou v mnoha ohledech omezení, pokud jde o jejich zdravotní stav a péči sami o sebe. Specializuje se na prevenci, diagnostiku, léčbu onemocnění, zhodnocení funkční zdatnosti a soběstačnosti a samozřejmě i na následnou rehabilitaci.

Tab. 4.7 Geriatrie v akutní péči v nemocnicích se sídlem kraji v letech 2005 až 2013

Zdroj: ÚZIS

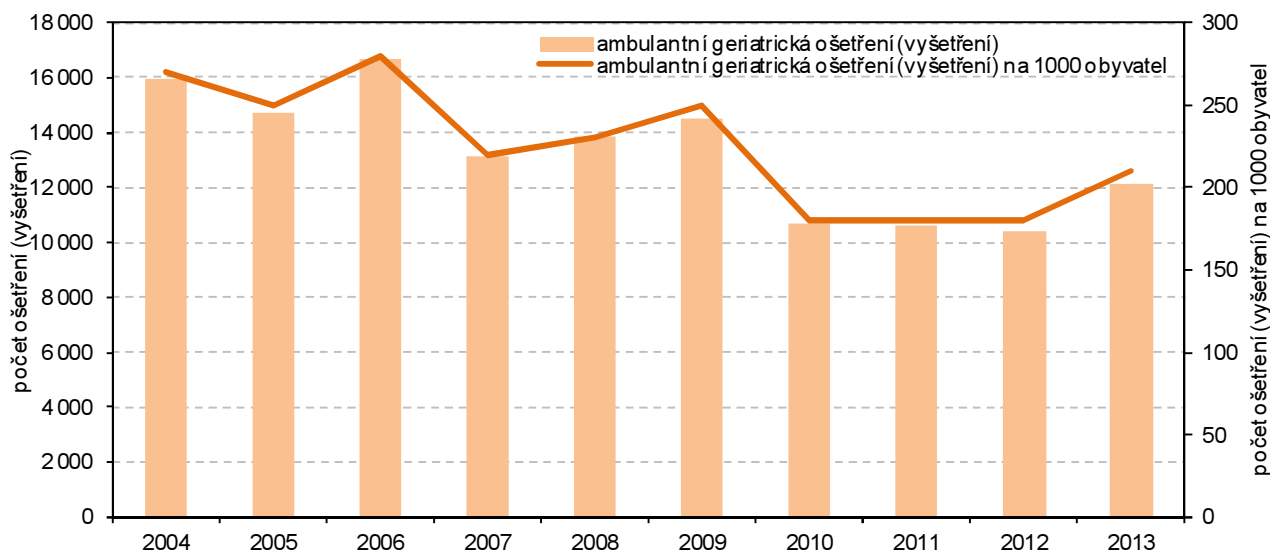
	2005	2006	2007	2008	2009	2010	2011	2012	2013
Geriatrická oddělení	1	1	1	1	1	1	1	1	1
v nich lůžka	41	38	38	38	33	30	30	30	30
na 10 000 obyvatel	0,7	0,6	0,6	0,6	0,6	0,5	0,5	0,5	0,5
Hospitalizovaní celkem	790	673	508	611	652	610	519	542	662
na 10 000 obyvatel	13,4	11,4	8,6	10,3	11,0	10,3	8,8	9,2	11,3
Zemřelí pacienti	108	104	67	85	104	85	69	86	82
na 1 000 hospitalizovaných	9,1	8,8	6,2	139,1	159,5	139,3	133,0	158,7	123,9

Ve Zlínském kraji je 1 geriatrické oddělení, které začalo fungovat už v roce 1989 a ročně se stará přibližně o dva tisíce pacientů převážně vyššího věku. Pacientům slouží ambulance geriatrická, logopedická a psychologická se sociálním poradenstvím. Celokrajské působení má také nutriční ambulance, která podpurnou nebo kompletní výživou odstraňuje stavy podvýživy.

V roce 2005 bylo v tomto geriatrickém oddělení 41 lůžek a během osmi let jejich počet klesl na 30 (což je pokles o 26,8 %). Počet hospitalizovaných od roku 2005 poklesl ze 790 pacientů na 662 v roce 2013 (snížení o 16,2 %). Počet zemřelých na 1 000 hospitalizovaných byl nejnižší v roce 2007 a od té doby má stoupající charakter. V roce 2013 zemřelo v geriatrickém oddělení v kraji 123,9 obyvatel na 1 000 hospitalizovaných, což bylo o 5,4 % více než v celé ČR.

Graf 4.14 Ambulantní geriatrická péče ve Zlínském kraji v letech 2004 až 2013

Zdroj: ÚZIS



V ambulantní geriatrické péči bylo provedeno v roce 2004 15 974 geriatrických ošetření (vyšetření), což byl druhý nejvyšší počet ve sledované časové řadě od roku 2004 do roku 2013. Nejvíce jich bylo provedeno v roce 2006 (o 4,3 % více). V dalších letech už jejich počet klesal. Za celé desetileté období byl zaznamenán pokles o 24,0 %.

Domácí zdravotní péče

Domácí geriatrická péče zahrnuje domácí zdravotní (ošetřovatelskou, ale i rehabilitační a např. i stomatologickou) péči v bytě pacienta. Tato forma péče není u nás nová. V rámci celospolečenského programu „Péče o staré a dlouhodobě nemocné“ již v 70. letech se začala rozvíjet návštěvní služba zabezpečovaná geriatrickou sestrou v rámci primární péče pod dohledem praktického lékaře. Domácí zdravotní péče je poskytována pacientům v jejich vlastním sociálním prostředí a je zaměřena na udržení a podporu zdraví a rozvoj soběstačnosti, zmírnění utrpení nevléčitelně nemocných a zajištění jejich klidného umírání. Poskytuje ji všeoborový tým pracovníků v rozsahu, který je dán stavem pacienta a taktéž stavem jeho vlastního sociálního prostředí. Poskytování domácí zdravotní péče umožňuje zkrácení pobytu pacienta na akutním nemocničním lůžku, jeho dřívější propuštění a doléčení v psychicky příznivějším domácím prostředí. V posledních letech je nevléčitelným pacientům poskytována v rodinném prostředí i hospicová péče. Síť zařízení poskytující domácí zdravotní péči tvořilo v roce 2013 496 pracovišť v ČR. Služeb domácí zdravotní péče využilo v roce 2013 více než 146 tisíc pacientů, z toho 80 % jich bylo ve věku 65 a více let a necelé dvě třetiny (63 %) tvořily ženy. Z celkového počtu pacientů domácí péče představovali chroničtí pacienti 84 %. Domácí hospicová péče byla poskytována 6 279 pacientům.



Tab. 4.8 Pacienti domácí zdravotní péče podle věku v letech 2005 až 2013

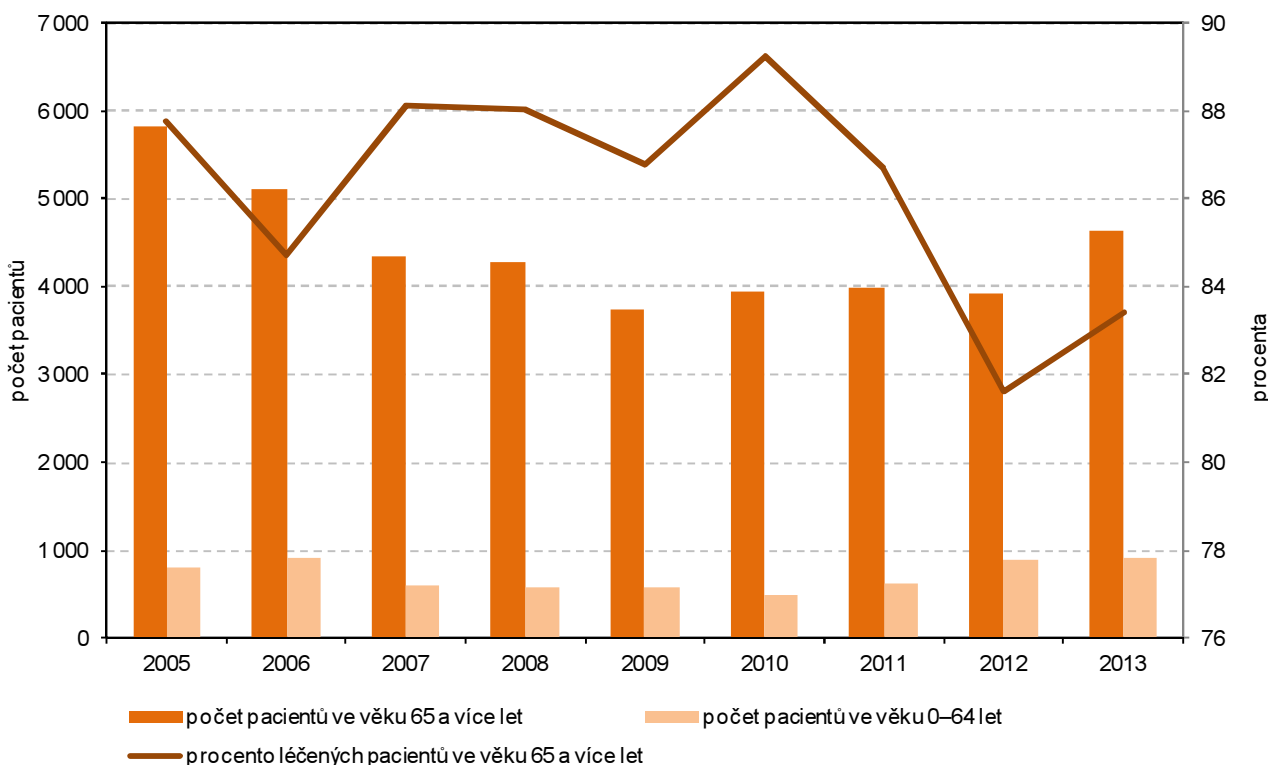
Zdroj: ÚZIS

	2005	2006	2007	2008	2009	2010	2011	2012	2013
Počet pacientů	6 630	6 033	4 935	4 855	4 317	4 421	4 612	4 810	5 572
z toho ve věku 65 a více let	5 820	5 110	4 348	4 275	3 746	3 945	3 998	3 925	4 649
Počet pacientů ve věku 65 a více let na 1 000 obyvatel	67,6	58,3	48,7	46,7	40,0	41,2	40,4	38,5	44,5
Počet návštěv	404 047	431 983	391 514	303 522	231 922	229 959	226 612	216 619	228 381
Počet návštěv na 1 pacienta	60,9	71,6	79,3	62,5	53,7	52,0	49,1	45,7	41,0
Počet provedených výkonů	654 110	637 935	533 651	509 038	364 124	361 322	350 927	337 669	360 857

Ve Zlínském kraji bylo v roce 2013 v domácí péči 5 572 pacientů a z toho 83,4 % ve věku 65 a více let. Během devíti let jejich počet kolísal. Nejvíce jich bylo zaznamenáno v roce 2005 (6 630 z toho 87,8 % starších 65 let) a nejméně v roce 2009 (pokles o 34,9 %). V roce 2007 bylo provedeno 79,3 návštěv na 1 pacienta, což bylo nejvíce za celé sledované období. V roce 2013 bylo provedeno 41,0 návštěv na jednoho pacienta, což bylo nejméně od roku 2005. Celkem v kraji bylo uskutečněno 228 381 návštěv a z toho bylo 71,1 % zdravotních. Bylo poskytnuto 360 857 výkonů, z nichž 22,6 % nebylo hrazeno zdravotními pojišťovnami, což bylo nejvíce z celé ČR. Přestože provedených výkonů bylo hned po Kraji Vysočina (240 914 výkonů) nejméně.

Graf 4.15 Pacienti domácí zdravotní péče ve Zlínském kraji v letech 2005 až 2013

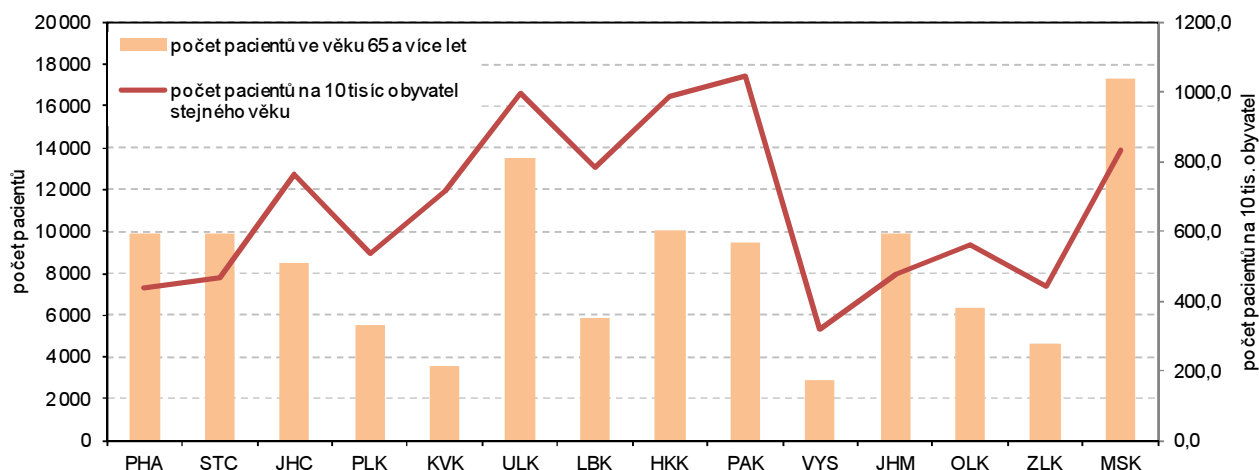
Zdroj: ÚZIS



V roce 2013 bylo v kraji 95,0 pacientů domácí zdravotní péče na 10 tis. obyvatel. Zlínský kraj se tímto zařadil na druhé místo v celé ČR, méně jich už měli jen v Kraji Vysočina (64,4). Naopak nejvíce pacientů na 10 tis. obyvatel bylo zaznamenáno v Ústeckém kraji (237,3), což bylo o 70,5 % více než za celou republiku celkem (139,2 pacientů na 10 tis. obyvatel). Nejvyšší počet pacientů domácí zdravotní péče (absolutně) v roce 2013 měli v Moravskoslezském kraji (21 947) a nejméně v Kraji Vysočina. Rozdíl mezi nejvyšším a nejmenším počtem pacientů činil 17 641. Ve Zlínském kraji jich bylo 5 572, z toho 83,4 % ve věku 65 let a více. Za zmínku taktéž stojí, že v našem kraji bylo 106 pacientů v domácí péči ve věku 0 – 19 let, což bylo nejvíce v ČR.

Graf 4.16 Pacienti domácí zdravotní péče ve věku 65 a více let v krajích v roce 2013

Zdroj: ÚZIS



V roce 2013 bylo 4 649 pacientů ve věku 65 let a více v domácí zdravotní péči, z nich 84,0 % s chronickým onemocněním, 75,2 % s akutním onemocněním. Dále pak 77,1 % s pooperačními stavy, úrazy a 39,0 % v domácí hospicové péči. Pacienti mohou být zařazeni ve více druzích péče. Když se podíváme blíže v časové řadě na jednotlivé péče dle druhu onemocnění, vidíme, že domácí péče pro pacienty s chronickým onemocněním dosáhla vrcholu v roce 2010, kde jich bylo 90,4 %. Nejméně v roce 2012 (82,1 %). Pacienti v domácí péči s akutním onemocněním se pohybovali mezi 66,3 % v roce 2010 až po 80,4 % v roce 2007. V domácí hospicové péči bylo nejvíce lidí v roce 2005 (87,3 %) a během let jejich počet klesal až na 39 % v roce 2013 (pokles o 48,3 p.b.).

Tab. 4.9 Pacienti domácí zdravotní péče ve věku 65 a více let podle druhu onemocnění v letech 2005 až 2013

Zdroj: ÚZIS

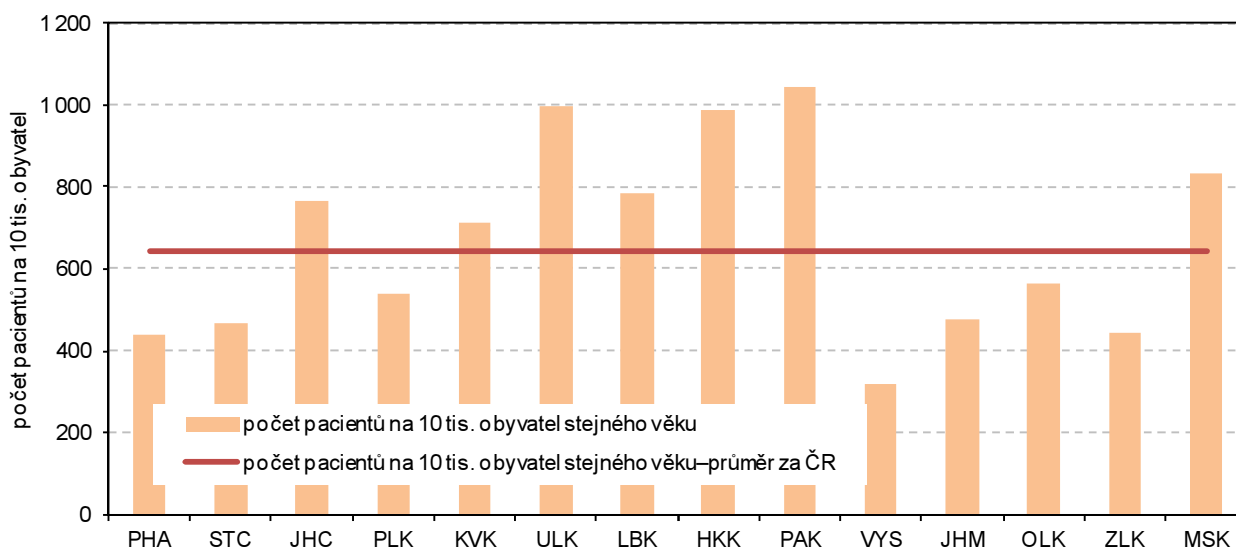
	2005	2006	2007	2008	2009	2010	2011	2012	2013
Pacienti ve věku 65 a více let	5 820	5 110	4 348	4 275	3 746	3 945	3 998	3 925	4 649
podle druhu onemocnění: ¹⁾									
chronická onemocnění	5 418	4 635	3 905	3 883	3 445	3 659	3 659	3 649	4 350
akutní onemocnění	332	383	468	433	266	205	220	198	243
pooperační stavy, úrazy	187	149	129	136	84	78	98	169	128
domácí hospicová péče	185	310	188	96	80	74	73	43	89
Podíl pacientů ve věku 65 a více let na pacientech s daným druhem onemocnění (%)									
chronická onemocnění	89,6	86,0	88,7	89,1	87,7	90,4	87,1	82,1	84,0
akutní onemocnění	66,9	74,4	80,4	79,6	69,8	66,3	73,8	70,0	75,2
pooperační stavy, úrazy	79,6	65,4	75,0	73,1	67,2	75,0	78,4	79,0	77,1
domácí hospicová péče	87,3	82,4	80,3	76,5	74,1	70,5	64,6	64,2	39,0

¹⁾ pacient může být zařazen ve více druzích péče



Graf 4.17 Pacienti domácí zdravotní péče ve věku 65 a více let v krajích a ČR v roce 2013 (na 10 000 obyvatel)

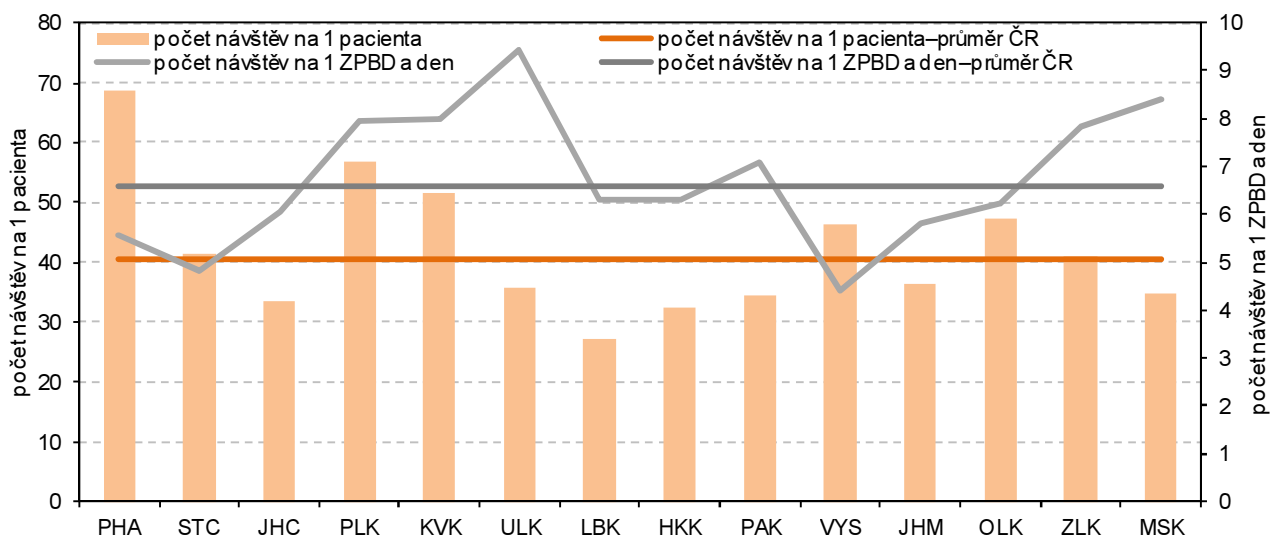
Zdroj: ÚZIS



V porovnání mezi kraji bylo nejvíce pacientů v roce 2013 v domácí zdravotní péči ve věku 65 let a více na 10 tis. obyvatel stejného věku v Pardubickém (1 044,7), Ústeckém (998,0) a v Královéhradeckém kraji (986,7). Ve Zlínském kraji bylo 444,7 pacientů na 10 tis. obyvatel stejného věku v domácí péči, což byl druhý nejmenší počet v celé ČR. Méně jich už měli jen v Hl. městě Praze (439,1).

Graf 4.18 Výkony domácí zdravotní péče v krajích a ČR v roce 2013

Zdroj: ÚZIS



Pozn.: ZPBD = zdravotničtí pracovníci nelékaři s odbornou způsobilostí

V roce 2013 uskutečnili pracovníci domácí zdravotní péče u svých pacientů celkem 5,9 milionů návštěv, ve Zlínském kraji 228 381 což je druhý nejmenší počet v ČR. V průměru připadlo na jednoho pacienta 40,4 návštěv za rok, ve Zlínském kraji 41,0. Na jednoho zdravotnického pracovníka připadlo v průměru 6,6 návštěv denně. Zlíňští zdravotníci u svých pacientů provedli v průměru 7,8 návštěv denně, což je mezi kraji pátý nejvyšší počet (jednotlivá rozpětí mezi kraji činilo od 4,4 po 9,4 návštěv). U pacientů bylo provedeno celkem 10,1 mil. výkonů, z nichž 96,0 % bylo hrazených zdravotními pojišťovnami.