

3. Obyvatelstvo

3.1. Věková struktura

Olomoucký kraj **6. nejlidnatější v ČR...**

Podle výsledků sčítání k 26. 3. 2011 měl Olomoucký kraj 628 427 obyvatel. Počtem obyvatel se podílel 6,0 % na celkové populaci České republiky. V mezikrajském srovnání je Olomoucký kraj podle počtu obyvatel 6. největší.

Tab. 3.1.1 Obyvatelstvo podle věku a velikostních skupin obcí

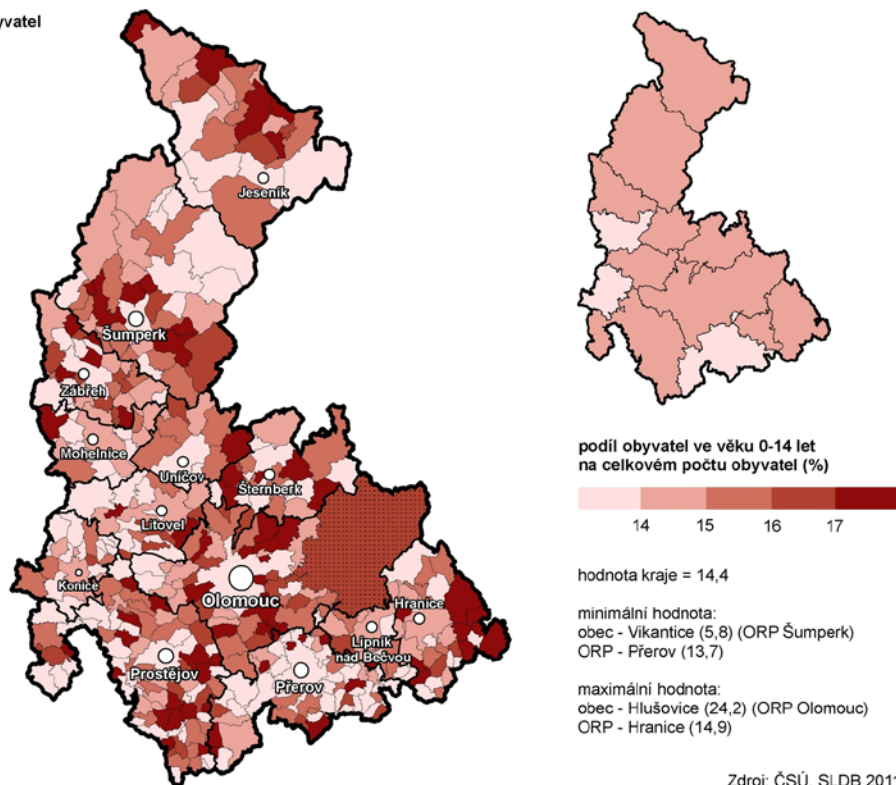
	Obyvatelstvo celkem	v tom ve věku (%)								
		0 - 4	5 - 14	15 - 24	25 - 34	35 - 44	45 - 54	55 - 64	65 - 74	75 a více vč. nezjištěno
Kraj celkem	628 427	5,4	8,9	12,2	14,4	14,9	13,1	14,5	9,2	7,2
v tom obce s počtem obyvatel:										
do 199	6 858	4,8	9,5	12,4	13,2	14,7	14,3	14,3	9,7	7,2
200 - 499	43 466	5,5	9,6	12,3	13,8	15,0	12,8	14,3	9,6	7,3
500 - 999	68 349	5,5	9,7	12,7	13,7	15,2	13,4	14,1	8,8	6,9
1 000 - 4 999	190 414	5,6	9,7	12,4	13,8	15,4	13,0	14,8	8,7	6,7
5 000 - 19 999	102 382	5,3	8,8	12,7	13,8	14,6	13,6	14,8	9,4	7,1
20 000 - 49 999	115 955	5,2	8,3	11,6	14,1	14,8	13,1	14,6	10,3	8,0
50 000 a více	101 003	5,6	7,7	12,1	17,2	14,3	12,8	13,9	8,9	7,6

V kraji vyšší podíly dětí a seniorů... V rozdělení obyvatelstva podle 3 základních věkových složek máme, ve srovnání s republikovým průměrem, vyšší podíly dětské složky a seniorů, naopak podíl střední složky (15-64 let) je podprůměrný. V rozdělení podle podrobnějších věkových skupin bylo sečteno nejvíce osob ve věku 35 až 44 let, dále osob před dovršením důchodového věku, tj. 55 až 64 let. Stejně věkové skupiny tvořily nejvyšší podíly v populaci obcí všech velikostních skupin.

Děti v obcích a správních obvodech ORP Olomouckého kraje

sídlo SO ORP s počtem obyvatel

- do 5 000
- 5 000 - 19 999
- 20 000 - 49 999
- 50 000 - 99 999
- 100 000 a více
- ▨ Vojenský újezd Libavá



Tab. 3.1.2 Obyvatelstvo podle pohlaví a věku, index stáří a průměrný věk podle velikostních skupin obcí

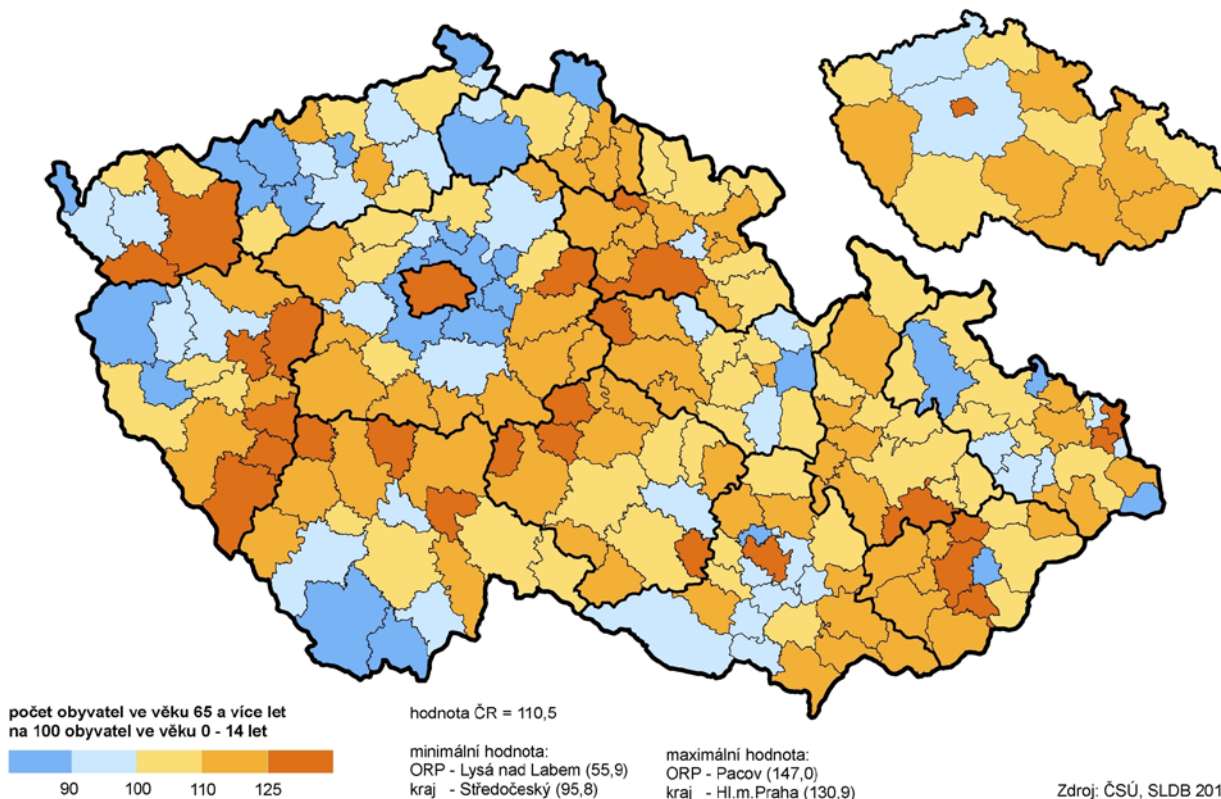
	Obyvatelstvo celkem	z toho ženy (%)	Počet žen na 1 000 mužů	Z celku podle věku (%)			Index stáří	Průměrný věk	
				0 - 14	15 - 64	65 a více ¹⁾		muži	ženy
Kraj celkem	628 427	51,4	1 056,9	14,4	69,2	16,5	112,4	39,7	42,7
v tom obce s počtem obyvatel:									
do 199	6 858	50,6	1 024,8	14,3	68,8	16,9	116,2	40,8	42,5
200 - 499	43 466	50,2	1 007,4	15,0	68,1	16,9	111,4	39,8	42,5
500 - 999	68 349	49,7	988,7	15,2	69,2	15,7	101,2	39,3	41,9
1 000 - 4 999	190 414	50,7	1 028,6	15,2	69,3	15,4	99,5	39,2	42,0
5 000 - 19 999	102 382	51,6	1 067,4	14,0	69,4	16,5	115,7	39,7	43,0
20 000 - 49 999	115 955	52,4	1 101,7	13,5	68,1	18,3	133,3	40,5	44,0
50 000 a více	101 003	52,9	1 123,7	13,3	70,2	16,5	121,4	39,5	42,7

¹⁾ vč. nezjištěného věku

Více žen než mužů...

Ženy převažují nad počtem mužů ve všech krajích, ale jejich podíl je v našem kraji druhý nejvyšší po Hlavním městě Praze. Počet žen převyšoval počet mužů téměř ve všech obcích kraje. Pouze v obcích o velikosti 500 až 999 obyvatel byla situace opačná. Průměrný věk obyvatel Olomouckého kraje byl vyšší než hodnota celorepublikového průměru. Ve srovnání s ostatními kraji jsme byli 5. nejstarší po krajích Královéhradeckém, Zlínském, Plzeňském a Hlavním městě Praze. Věk průměrného muže v našem kraji byl těsně pod hranici čtyřiceti let, ženy byly v průměru starší o 3 roky. Nejstarší muži žili v nejmenších obcích do 199 obyvatel, naopak nejmladší ve středně velkých obcích a městech od 1 000 do 4 999 obyvatel. Nejvyššího průměrného věku dosáhly ženy ve městech Prostějov, Přerov a Šumperk. Nejmladší ženy žily v obcích od 500 do 999 obyvatel.

Index stáří ve správních obvodech ORP a krajích



Více dětí než seniorů žilo ve 175 obcích...

Index stáří znázorňuje podíl obyvatel starších 65 let a dětí do 14 let. V kraji připadá na 100 dětí 112 obyvatel v poproduktivním věku. Podle výsledků sčítání přesáhl počet seniorů počet dětí ve všech správních obvodech ORP, přičemž nejvyšší hodnota byla dosažena ve SO ORP Přerov (128,4) a nejnižší ve SO ORP Hranice (103,5). Podle velikostních skupin obcí žilo více dětí než osob starších 65 let v obcích s 1 tis. až 5 tis. obyvateli.

Tab. 3.1.3 Obyvatelstvo podle pohlaví, hlavních věkových skupin a velikostních skupin obcí

	Muži	v tom podle věku (%)			Ženy	v tom podle věku (%)		
		0 - 14	15 - 64	65 a více vč. nezjištěno		0 - 14	15 - 64	65 a více vč. nezjištěno
Kraj celkem	305 526	15,1	71,3	13,6	322 901	13,7	67,1	19,2
v tom obce s počtem obyvatel:								
do 199	3 387	14,1	72,2	13,7	3 471	14,5	65,6	19,9
200 - 499	21 653	15,3	70,6	14,1	21 813	14,7	65,5	19,7
500 - 999	34 368	15,4	71,8	12,8	33 981	14,9	66,5	18,6
1 000 - 4 999	93 863	15,9	71,4	12,7	96 551	14,6	67,3	18,1
5 000 - 19 999	49 522	14,9	71,4	13,7	52 860	13,2	67,6	19,2
20 000 - 49 999	55 173	14,6	70,0	15,4	60 782	12,5	66,4	21,0
50 000 a více	47 560	14,3	72,2	13,5	53 443	12,5	68,4	19,1

Nízký podíl dětí v největších městech kraje...

V hodnocení podle území kraje měl nižší podíl dětské složky SO ORP Přerov a Mohelnice. Zároveň měl SO ORP Přerov i nejvyšší zastoupení obyvatel starších 65 let. Naproti tomu jedině ve SO ORP Mohelnice překročil podíl obyvatel v produktivním věku 70 %. Nízkým podílem dětí ve struktuře obyvatel se vyznačovala všechna velká města regionu - Olomouc, Prostějov, Přerov i Šumperk.

3.2. Rodinný stav

Polovina obyvatel starších 15 let sezdána v manželství...

Zjednodušeně můžeme říci, že podle výsledků sčítání lidu byla v roce 2011 polovina krajského obyvatelstva staršího 15 let ženatá nebo vdaná, necelých 30 % bylo svobodných a zbývajících 20 % rozvedených nebo ovdovělých. Mezi pohlavími a podle věku však existuje řada rozdílů.

Tab. 3.2.1 Obyvatelstvo ve věku 15 a více let podle pohlaví, rodinného stavu a věku

	Muži	z toho podle rodinného stavu (%)				Ženy	z toho podle rodinného stavu (%)			
		svobodní	ženatí	rozvedení	ovdovělí		svobodné	vdané	rozvedené	ovdovělé
Celkem	259 318	34,5	52,0	10,3	3,0	278 711	24,7	48,5	12,6	14,2
z toho ve věku:										
15 - 19	18 384	99,8	0,1	0,0	-	17 616	99,6	0,3	0,0	0,0
20 - 24	20 691	98,0	1,7	0,1	0,0	20 271	94,0	5,4	0,5	0,0
25 - 29	20 661	83,8	14,7	1,3	0,0	19 932	66,2	30,5	3,1	0,1
30 - 34	25 521	51,8	42,3	5,7	0,1	24 234	32,3	58,1	9,2	0,3
35 - 39	26 610	29,1	58,3	12,2	0,2	25 644	15,1	65,5	18,4	0,9
40 - 49	41 776	14,6	65,2	19,6	0,5	41 010	6,2	67,5	23,8	2,4
50 - 59	42 821	8,6	71,1	18,4	1,9	44 262	3,9	68,8	19,5	7,7
60 - 69	36 352	4,7	78,2	11,9	5,2	42 465	3,1	61,7	13,6	21,6
70 a více let	25 556	2,5	73,7	5,1	18,6	42 414	2,7	29,6	7,4	60,2

Vyšší počet svobodných mužů...

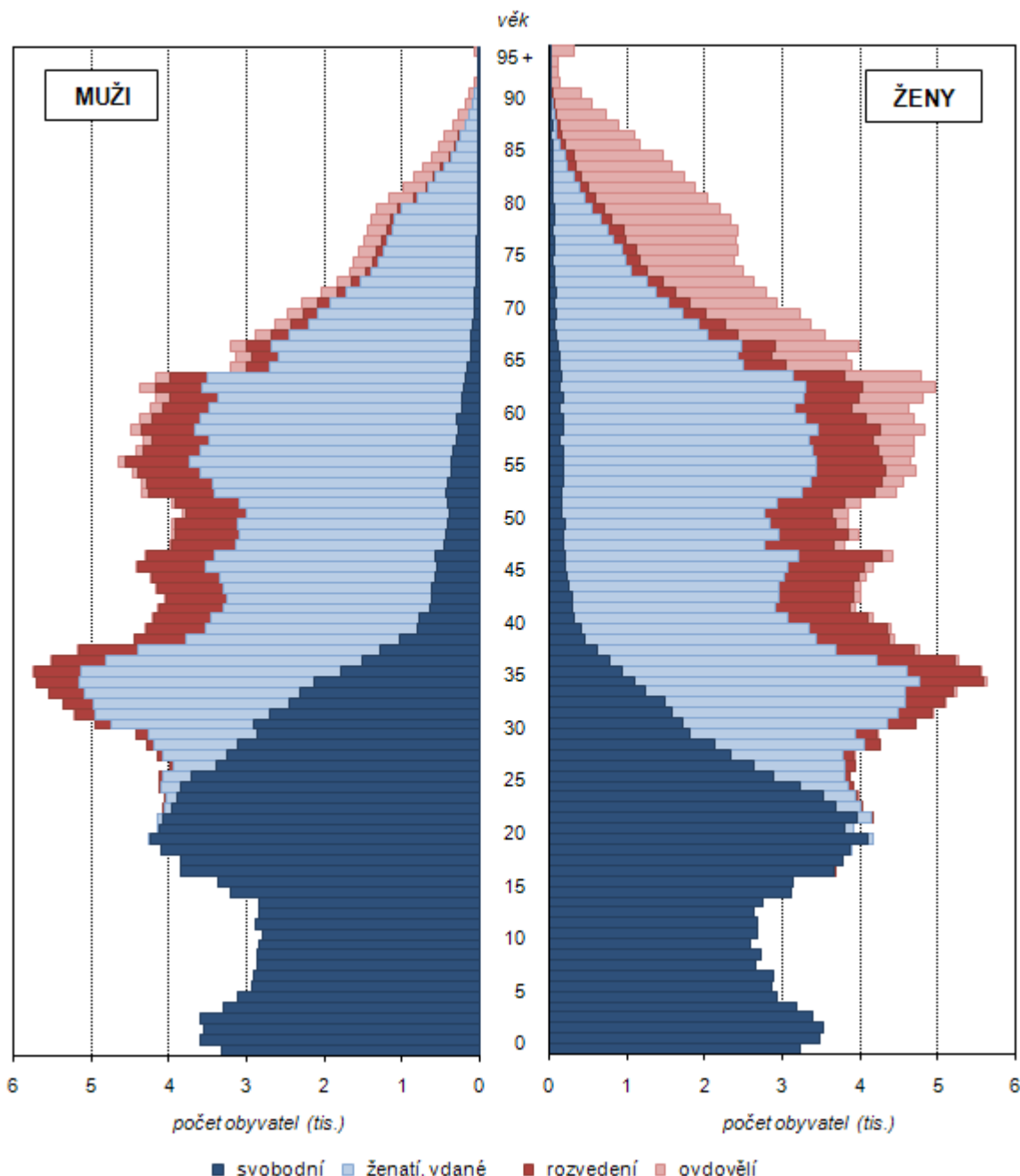
V současné populaci žije více než třetina svobodných mužů a necelá čtvrtina svobodných žen. Do 25 let věku bylo sezdáno naprosté minimum obyvatel. Ve věku 29 let byla čtvrtina mužů ženatých, ve věku 34 let polovina, mezi čtyřicátníky byly dvě třetiny ženatých a u věkové kategorie mužů nad 55 let činil podíl ženatých 70 %. S rostoucím věkem se podíl ženatých nadále zvyšoval. Oproti mladším skupinám byl totiž v pozdějším věku nižší podíl rozvedených. Ve věku 35 let byl v době sčítání rozvedený každý desátý muž. Podíl rozvedených se zvyšoval a ve věku mezi 40 až 54 roky života byl rozvedený

každý pátý muž, pak jejich počet klesal. Podíl ovdovělých mužů byl poměrně nízký a zvyšoval se až v nejvyšších věkových kategoriích.

Převaha vdov mezi staršími ženami...

U žen je situace trochu odlišná. Ženy v porovnání s muži vstupují do manželství dříve. Ve věku 26 let byla provdána necelá čtvrtina, ve 30 letech polovina. Na rozdíl od mužů bylo rozvedeno více žen, ve věku mezi 40 a 49 roky života byla rozvedená dokonce každá čtvrtá žena. Protože se ženy dožívají vyššího věku, s přibývajícím věkem roste zastoupení vdov. V době sčítání byla mezi 57 letými ženami každá desátá vdovou, ve věku 64 let už každá pátá a každá třetí ve věku 69 let.

Graf 3.1 Věkové složení obyvatelstva podle pohlaví a rodinného stavu



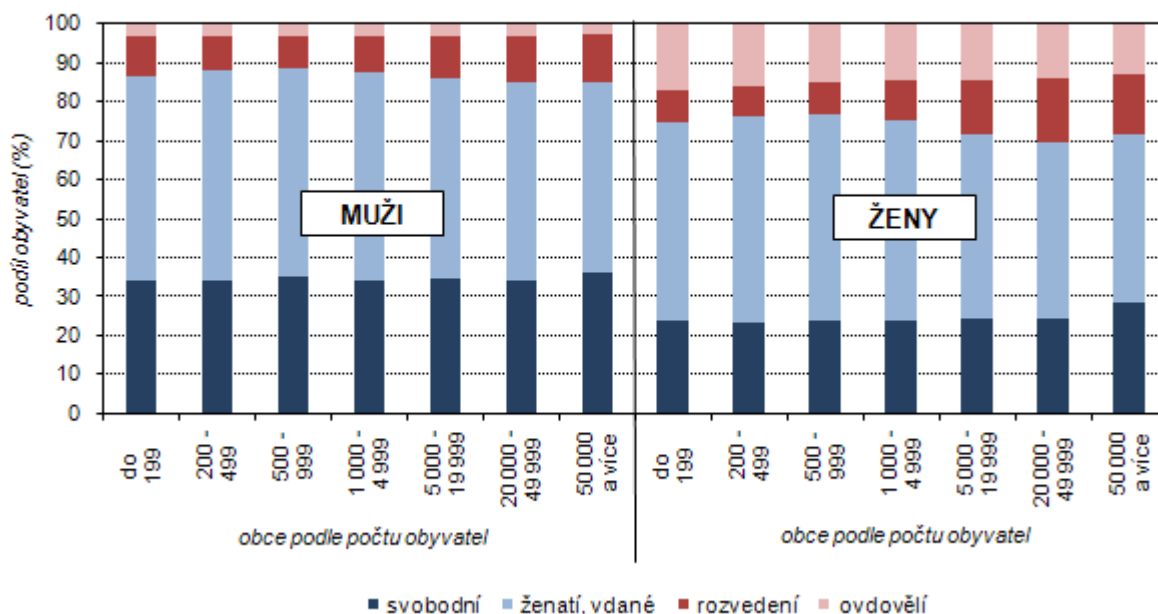
Minimální počet registrovaných partnerství...

Nově byla při sčítání lidu položena otázka na registrované partnerství. Počet registrovaných partnerství osob stejného pohlaví uzavřených podle zákona je velice nízký. V kraji bylo zjištěno 42 registrovaných partnerství mužů a 29 registrovaných partnerství žen. Byly zaznamenány i 4 případy zaniklých partnerství úmrtím partnera a 3 zaniklá partnerství rozhodnutím soudu.

**Nejvyšší podíl
sezdaných
na Konicku...**

Z regionálního hlediska se vyčleňuje SO ORP Konice, kde výsledky sčítání ukázaly nejvyšší podíl ženatých a vdaných v kraji, nejvyšší podíl ovdovělých a nejnižší podíl rozvedených, který nedosáhl ani 8 %. Opačné hodnoty zase vykazoval SO ORP Jeseník, kde byl nejvyšší podíl rozvedených mužů přes 12 % i rozvedených žen přes 14 %. Zároveň počet ženatých i vdaných nedosahoval ani poloviny počtu obyvatel. Žil zde i nejvyšší podíl svobodných mužů, kdežto nejvíce svobodných žen bylo zjištěno na Olomoucku.

Graf 3.2 Obyvatelstvo ve věku 15 a více let podle pohlaví, rodinného stavu a velikostních skupin obcí (ze zjištěných hodnot)



**Nejvíce svobodných
žilo v Olomouci...**

S rostoucím počtem obyvatel v obcích klesá podíl ženatých a vdaných, zvyšuje se podíl svobodných a rozvedených mužů i žen. Podíl ovdovělých byl zase vyšší v malých obcích.

3.3. Plodnost žen

Nízká porodnost, odkládání mateřství do pozdějšího věku a další změny u plodnosti žen ukazují na významné proměny životního stylu dnešních žen.

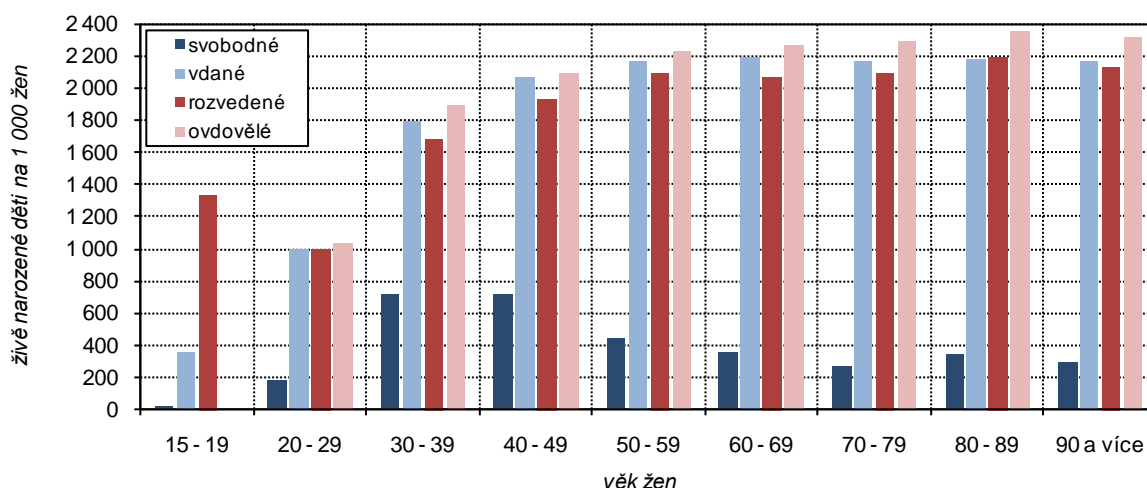
Tab. 3.3.1 Ženy ve věku 15 a více let podle počtu živě narozených dětí a věku

	Ženy ve věku 15 a více let	v tom s počtem všech živě narozených dětí (%)						Počet živě narozených dětí na 1 000 žen
		0	1	2	3	4 a více	nezjištěno	
Celkem	278 711	21,0	15,8	41,7	14,0	4,3	3,2	1 659,0
z toho ve věku:								
15 - 19	17 616	80,3	1,2	0,2	0,0	-	18,3	20,8
20 - 24	20 271	81,8	8,7	1,9	0,3	0,1	7,1	152,2
25 - 29	19 932	56,8	24,5	12,0	1,5	0,5	4,7	580,7
30 - 34	24 234	22,0	30,0	38,3	5,6	1,3	2,9	1 328,8
35 - 39	25 644	9,4	21,8	53,5	11,1	2,8	1,3	1 771,3
40 - 44	20 530	6,1	19,0	55,9	14,1	3,9	1,0	1 925,5
45 - 49	20 480	5,0	15,5	58,2	16,1	4,3	0,9	2 015,3
50 - 59	44 262	4,8	12,0	56,9	20,4	5,1	0,9	2 110,3
60 - 69	42 465	4,5	12,7	52,9	22,8	6,0	1,1	2 158,0
70 a více let	42 414	5,6	15,1	45,6	22,2	10,3	1,2	2 233,6

Malý počet narozených dětí mladým ženám...

Při sčítání bylo v kraji celkem 278,7 tis. žen starších 15 let, kterým se v průběhu dosavadního života živě narodilo 447,6 tis. dětí. Na 1 000 žen pak připadlo 1 659 živě narozených dětí. Počty narozených dětí na 1 000 žen se podle výsledků sčítání zvyšovaly s rostoucím věkem žen. Výrazně nízký byl počet narozených dětí ženám ve věku mezi 20 až 24 roky. Zatímco před třiceti lety to bylo nejplodnější období, kdy většina žen byla vdaná s dítětem, v roce 2011 připadalo na 1 000 žen v kraji pouhých 152 narozených dětí. Více než jedno dítě na jednu ženu v průměru připadlo na ženy od 30 let, ženy starší 47 let pak v průměru měly více než dvě děti. Pro zajištění prosté reprodukce obyvatelstva by měly ženy mít v průměru 2,1 dětí. Výsledky sčítání ukázaly, že současná generace žen této hranice nedosahuje.

Graf 3.3 Počet dětí na 1 000 žen podle rodinného stavu a věku žen



Každá druhá žena měla dvě děti...

Žádné dítě se dosud nenarodilo více než pětině žen. Jednalo se především o mladou generaci žen, u nichž je předpoklad, že ještě dítě budou mít. Ale pokud ve věku 30 až 34 let nemá dítě každá pátá žena a ve věku 35 až 39 každá desátá, je případné narození dítěte složitější otázkou.

Nejčastěji se ženám narodily dvě děti. Mezigeneračně se projevila přesun hodnoty podílu mezi jedním anebo více dětmi. Zatímco u starší generace podíl matek jen s jedním dítětem netvořil ani 15 % a téměř třetina z nich měla tři a více dětí, u dnešních žen mezi 35 až 39 roky mělo více dětí než dvě necelých 14 % a pouze jedno dítě měla více než jedna pětina z nich.

Tab. 3.3.2 Ženy ve věku 15 a více let podle počtu živě narozených dětí a nejvyššího ukončeného vzdělání

	Ženy ve věku 15 a více let	v tom s počtem všech živě narozených dětí (%)						Počet živě narozených dětí na 1 000 žen
		0	1	2	3	4 a více	nezjištěno	
Celkem	278 711	21,0	15,8	41,7	14,0	4,3	3,2	1 659,0
v tom vzdělání:								
základní vzdělání vč. neukončeného	63 821	23,8	9,7	32,6	20,0	9,4	4,5	1 865,2
střední vzdělání vč. vyučení (bez maturity)	80 763	10,2	16,4	50,5	17,3	4,2	1,4	1 903,4
s maturitou a vyšší odborné vč. nástavbového	93 807	25,0	18,5	43,9	9,6	1,7	1,3	1 444,3
vysokoškolské	29 951	33,5	19,9	37,8	6,8	1,1	0,8	1 218,9
bez vzdělání	1 586	38,1	8,1	18,2	14,1	15,4	6,0	1 854,5
nezjištěno	8 783	12,1	13,0	22,0	9,5	4,8	38,6	1 770,4

Z celkového počtu žen byla necelá polovina vdaná a na 1 000 vdaných žen připadalo v průměru 2 024 narozených dětí. I u vdaných žen převládaly matky

se dvěma dětmi.

Necelá čtvrtina žen byla v době sčítání svobodná a na 1 000 svobodných žen připadalo 291 živě narozených dětí. Počet dětí u svobodných matek výrazně vzrostl u žen mezi 35 a 44 roky věku, kdy na 1 000 svobodných žen připadlo 824 narozených dětí. Pětina z nich měla dokonce více dětí než jedno a dá se předpokládat, že v těchto případech se jednalo o případy tzv. faktických soužití druhá a družky a jejich dětí. V průměru největší počet narozených dětí připadl na ovdovělé ženy, což bylo ovlivněno vysokým počtem vdov u nejstarších generací, které měly více dětí.

Tab. 3.3.3 Ženy ve věku 15 a více let podle počtu živě narozených dětí, náboženské víry a věku

	Ženy ve věku 15 a více let	v tom s počtem všech živě narozených dětí (%)						Počet živě narozených dětí na 1 000 žen
		0	1	2	3	4 a více	nezjištěno	
Věřící								
Celkem	77 901	17,3	14,4	43,3	17,5	6,1	1,5	1 839,0
z toho ve věku:								
15 - 29	10 793	76,2	11,8	5,1	0,6	0,3	6,1	266,5
30 - 49	19 971	12,6	19,4	49,0	13,9	4,4	0,7	1 800,3
50 a více let	47 020	5,7	12,8	49,6	23,0	8,1	0,7	2 197,1
Bez náboženské víry								
Celkem	81 840	27,4	16,8	40,7	10,6	2,5	2,0	1 437,2
z toho ve věku:								
15 - 29	22 581	78,5	11,2	4,4	0,5	0,1	5,4	230,3
30 - 49	32 224	10,9	23,1	53,3	10,3	1,9	0,4	1 699,1
50 a více let	26 826	4,2	14,2	56,5	19,5	5,1	0,5	2 089,2

V hodnocení podle vzdělání platí, že vyšší vzdělání ženy znamená menší počet dětí. Nejvíce dětí se v průměru narodilo ženám se středním vzděláním bez maturity, a to 1,9. V této skupině žen byla v době sčítání každá desátá bezdětná, naproti tomu žádné dítě neměla každá třetí vysokoškolsky vzdělaná žena. Sčítání dále potvrdilo, že věřící ženy mají vyšší počet dětí než ženy, které uvedly, že jsou bez náboženské víry. Přesto ani průměrný počet dětí narozených věřícím ženám nepřesáhl hranici počtu dvou dětí na jednu ženu.

3.4. Cizinci, státní občanství

Jeden z nejnižších podílů cizinců...

Naprostá většina obyvatel kraje měla v době sčítání státní občanství České republiky (98,1 %). Cizinců žilo v kraji 8 850, tj. pouze 1,4 % z celkového počtu obyvatel. Po Zlínském kraji jde o druhý nejnižší podíl cizinců mezi kraji ČR. Dále bylo v kraji zjištěno 1,3 tis. obyvatel s dvojitým občanstvím, 64 osob bez státního občanství a u 1,4 tis. osob se nepodařilo státní občanství zjistit.

V kraji žilo nejvíce cizinců se slovenským státním občanstvím...

Více než tři čtvrtiny cizinců měly státní občanství některé z evropských zemí. Nejvíce cizinců pocházelo ze Slovenska, další početně silnou skupinou byli občané Ukrajiny. Třetí nejpočetnější skupinu tvořily osoby se státním občanstvím Vietnamu. Hranice s Polskem znamenala i vyšší počet obyvatel kraje s tímto státním občanstvím.

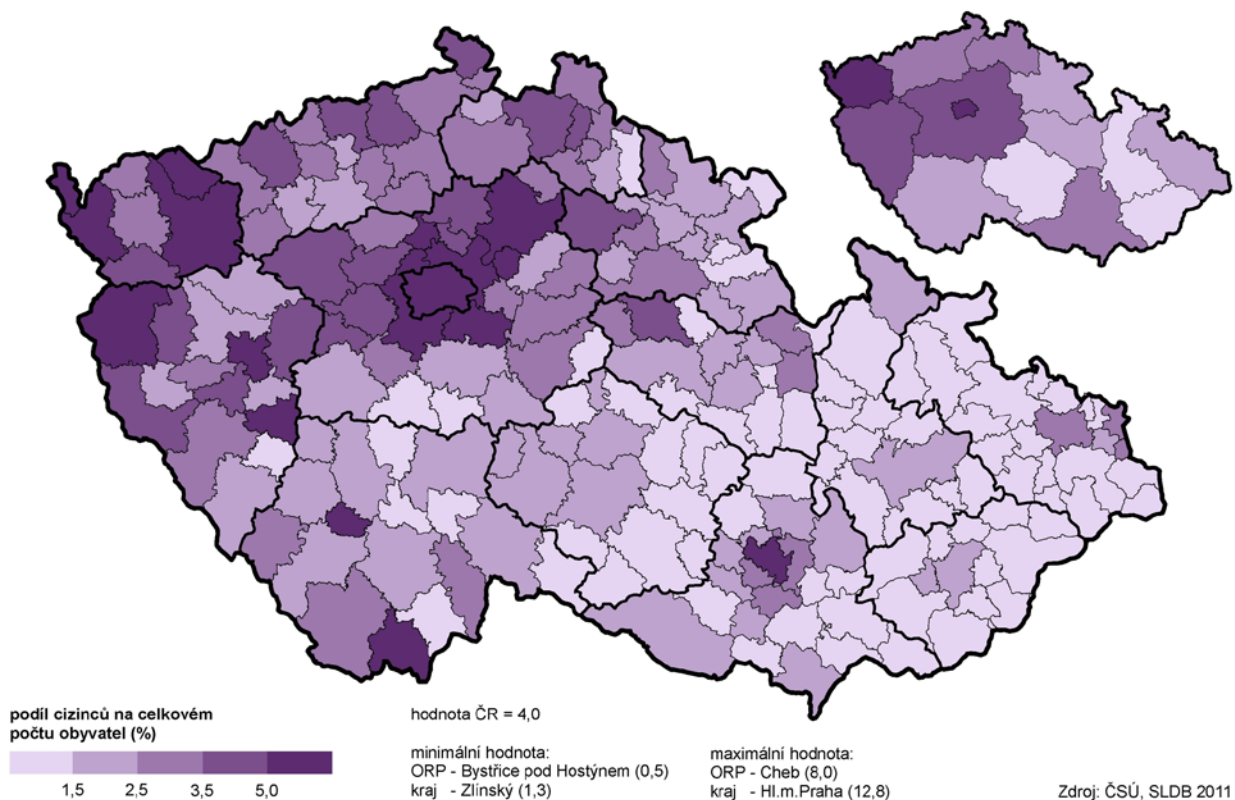
Mezi cizinci bylo více mužů než žen. Muži početně převýšili ženy u naprosté většiny státních občanství, výjimkou bylo např. více žen se státním občanstvím Polska, Běloruska, Mongolska a Číny.

Z hlediska věkového zastoupení je charakteristický výrazně vyšší podíl cizinců v produktivním věku než u ostatní populace. Více než polovina cizinců byla ve věku mezi 20 a 39 roky života. Z nejpočetněji zastoupených státních občanství vykazovala vysoký podíl osob v produktivním věku Ukrajina, cizinci z Vietnamu zase měli vyšší podíl dětské složky.

Tab. 3.4.1 Obyvatelstvo podle pohlaví, věku a státního občanství

	Celkem	v tom (%)		v tom věková skupina (%)		
		muži	ženy	0 - 14	15 - 64	65 a více vč. nezjištěno
Obyvatelstvo	628 427	48,6	51,4	14,4	69,2	16,5
z toho podle státního občanství:						
Česká republika	616 796	48,5	51,5	14,5	69,0	16,6
jiné země EU	4 114	54,7	45,3	5,6	86,8	7,6
z toho:						
Německo	236	71,6	28,4	5,5	69,1	25,4
Polsko	509	39,3	60,7	2,0	90,0	8,1
Řecko	59	78,0	22,0	1,7	59,3	39,0
Slovensko	2 614	51,3	48,7	6,7	89,3	4,0
evropské země mimo EU	2 672	53,6	46,4	7,7	89,5	2,7
z toho:						
Moldavská republika	269	61,7	38,3	9,7	89,2	1,1
Rusko	210	41,0	59,0	10,5	83,3	6,2
Ukrajina	1 889	53,2	46,8	6,9	91,3	1,8
země Afriky	76	90,8	9,2	1,3	96,1	2,6
země Severní Ameriky	162	64,2	35,8	12,3	77,8	9,9
země Asie	1 767	57,8	42,2	10,3	87,9	1,8
z toho:						
Mongolsko	120	45,8	54,2	13,3	85,8	0,8
Vietnam	1 118	62,6	37,4	12,8	85,2	2,0
dvojí občanství	1 306	52,7	47,3	34,5	48,7	16,8
z toho:						
ČR a SR	558	51,6	48,4	17,2	62,9	19,9
bez státního občanství	64	70,3	29,7	23,4	67,2	9,4
nezjištěno	1 411	56,5	43,5	10,7	56,6	32,7

Cizinci ve správních obvodech ORP a krajích



V Olomouci žilo více než 3 tisíce cizinců...

Vyšší podíl cizinců bychom našli ve velkých sídlech kraje. V krajském městě tvořil podíl cizinců 3,0 %. Ani jeden cizinec nebyl evidován v 68 obcích kraje. Zatímco jednotlivé osoby se státním občanstvím Slovenska jsou rozptýleny po celém kraji, občané Ukrajiny byli soustředěni ve větších městech nebo v jejich okolí. Ve větších sídlech kraje žili i obyvatelé z Vietnamu a většinou se jednalo o více osob tvořících například celou rodinu. Více osob s polským státním občanstvím bylo soustředěno v severních oblastech kraje, ale jednotlivě žili i na jiných místech kraje.

3.5. Národnost, mateřský jazyk

Na dobrovolnou otázku neodpověděla čtvrtina obyvatel kraje...

Podle výsledků SLDB 2011 z celkového počtu obyvatel žijících v Olomouckém kraji tři čtvrtiny odpověděly na dobrovolnou otázku o své národnosti. Jedna čtvrtina obyvatel využila možnost nevyplnit tento údaj. Údaj o národnosti patřil k dobrovolným otázkám a každý na něj mohl odpovědět podle svého rozhodnutí. Národností rozumíme příslušnost osoby k určitému národu, národnostní nebo etnické menšině, přičemž národ se chápe jako společenství, na jehož utváření mají největší vliv společné dějiny, společná kultura a společné území a jehož členové mají také povědomí sounáležitosti s tímto společenstvím. Většina osob se podle zjištěných odpovědí hlásila k jedné národnosti a necelá 3 % obyvatel kraje do kolonky národnosti vyplnila dvě národnosti.

Tab. 3.5.1 Obyvatelstvo podle pohlaví, věku a národnosti

	Celkem	v tom (%)		v tom věková skupina (%)		
		muži	ženy	0 - 14	15 - 64	65 a více vč. nezjištěno
Obyvatelstvo	628 427	48,6	51,4	14,4	69,2	16,5
v tom:						
osoby hlásící se k jedné národnosti	455 147	47,9	52,1	13,5	68,6	17,8
z toho národnost:						
česká	365 091	47,0	53,0	14,2	68,1	17,7
moravská	76 280	52,1	47,9	11,7	70,8	17,5
slovenská	7 306	48,3	51,7	2,1	69,2	28,7
ukrajinská	961	42,8	57,2	8,1	87,6	4,3
německá	865	48,9	51,1	2,2	43,9	53,9
vietnamská	588	56,0	44,0	18,5	78,7	2,7
polská	587	34,4	65,6	3,4	81,3	15,3
romská	363	50,4	49,6	30,0	66,9	3,0
maďarská	293	54,3	45,7	2,4	61,4	36,2
řecká	287	48,4	51,6	0,7	67,6	31,7
ruská	257	31,9	68,1	5,4	80,2	14,4
slezská	247	63,2	36,8	6,1	85,4	8,5
rumunská	95	51,6	48,4	9,5	72,6	17,9
bulharská	92	56,5	43,5	5,4	70,7	23,9
osoby hlásící se ke dvěma národnostem	18 510	50,3	49,7	13,6	67,1	19,3
národnost neuvedena	154 770	50,4	49,6	17,0	70,9	12,0

Tak jako v celé ČR v kraji dominovala národnost česká, následovaná moravskou...

V odpovědích na národnostní otázku se zpravidla opakovaly dvě nejčastější odpovědi – česká a moravská národnost. S českou národností se v kraji ztotožnilo méně obyvatel, než činil průměr ČR. V mezikrajském srovnání se Olomoucký kraj umístil až na 12. místě. Druhou nejčastější uvedenou národností byla národnost moravská, kde se kraj vyhoupl na 3. příčku, hned za dalšími moravskými kraji (druhým Zlínským a prvním Jihomoravským).

Je zajímavé sledovat určité rozdíly mezi národnostmi podle věkových skupin. Jedinou národností v kraji, se kterou se ztotožnilo více osob v poproduktivním věku než osob v produktivním věku mezi 15-64 lety, byla národnost německá. U většiny národností podíl nejstarší věkové skupiny nad 65 let věku byl vyšší než u skupiny dětí do 15 let. Zřetelný opak byl u národností romské

a vietnamské. Jelikož se jednalo o otázku dobrovolnou, mnoho obyvatel na ni neodpovědělo a k národnostním menšinám se přihlásilo méně lidí, než zde ve skutečnosti žilo.

Necelých 95 % ze všech dotázaných uvedlo jeden mateřský jazyk...

Do formuláře u otázky mateřský jazyk se uvedl jazyk, kterým se sčítanou osobou v dětství hovořila matka nebo osoby, které ji vychovaly. Také u této odpovědi bylo přípustné uvést i více jazyků. Většina z dotázaných uvedla jeden mateřský jazyk, pouze necelá tři procenta dva mateřské jazyky a další tři procenta obyvatel na otázku neodpověděla. Češtinu za svůj mateřský jazyk si vybralo 91,0 % obyvatel kraje. Rozdělením podle věkových skupin se vymyká německý jazyk, který používalo 70,2 % osob nad 65 let věku, kteří uvedli němčinu za svůj mateřský jazyk.

Tab. 3.5.2 Obyvatelstvo podle pohlaví, věku a mateřského jazyka

	Celkem	v tom (%)		v tom věková skupina (%)		
		muži	ženy	0 - 14	15 - 64	65 a více vč. nezjištěno
Obyvatelstvo	628 427	48,6	51,4	14,4	69,2	16,5
v tom:						
osoby s jedním mateřským jazykem	593 843	48,5	51,5	14,2	69,4	16,4
z toho:						
český	571 873	48,4	51,6	14,5	69,5	16,1
moravský	8 555	51,8	48,2	12,3	67,8	19,9
slovenský	7 449	45,6	54,4	1,6	63,9	34,5
ukrajinský	941	40,4	59,6	5,4	90,0	4,6
vietnamský	697	59,4	40,6	9,3	89,0	1,7
německý	650	44,6	55,4	2,6	27,2	70,2
polský	565	30,4	69,6	1,9	78,6	19,5
ruský	546	34,6	65,4	5,9	83,9	10,3
romský	410	56,8	43,2	28,5	64,6	6,8
maďarský	348	52,6	47,4	0,3	52,6	47,1
anglický	200	74,5	25,5	13,5	82,5	4,0
řecký	157	45,2	54,8	0,6	47,1	52,2
rumunský	107	50,5	49,5	15,0	67,3	17,8
bulharský	92	62,0	38,0	3,3	75,0	21,7
osoby se dvěma mateřskými jazyky	17 433	48,9	51,1	14,4	62,9	22,7
nezjištěno	17 151	53,8	46,2	19,6	67,1	13,2

3.6. Místo narození

V obci svého bydliště se narodilo více mužů...

Důležitým údajem charakterizujícím mobilitu obyvatelstva byl údaj o místě narození. Míňeno tím bylo místo bydliště matky v době narození sčítané osoby, což bylo vlastně místo prvního bydliště sčítané osoby.

V době sčítání necelá polovina obyvatel Olomouckého kraje uvedla, že se narodila v obci svého bydliště, přičemž muži byli na svůj „domov“ více fixováni než ženy. Pětina obyvatel kraje pocházela z jiné obce daného okresu a další pětina z jiného okresu celé republiky. Nejvíce našli obvyklé bydliště v kraji narození v okolních okresech Moravskoslezského, Zlínského a Jihomoravského kraje. Početně nejvíce obyvatel kraje pocházelo z okresu Bruntál (7,3 tis.), z Kroměříže (6,6 tis.), z Ostravy (4,7 tis.) a z Karviné (3,5 tis.).

Z 25 tisíc obyvatel kraje, kteří se narodili v zahraničí, pocházelo 15 tisíc ze Slovenska. Z vyplněných sčítacích formulářů osob vyplynulo, že z celkového počtu osob narozených v obcích Slovenské republiky byl nejvyšší podíl obyvatel ve věku 50-59 let.

Počet osob narozených v obci svého obvyklého pobytu, tzv. rodáků, byl nejvyšší v nejmladší věkové skupině. Převážná většina dětí do 15 let věku (81,2 %) se narodila tam, kde dosud bydlela. Je zřejmé, že s rostoucím věkem osob klesal podíl těch, kteří bydleli ve stejné obci, ve které se narodili. K nejvyššímu podílu stěhování do jiné obce okresu docházelo po třicátém roku života.

Olomoucký kraj nepatří mezi kraje s nejvyšším podílem rodáků...

V podílu obyvatel narozených v obci obvyklého bydliště se Olomoucký kraj pohyboval na konci první poloviny krajů České republiky (6. místo). Nejvíce tzv. „rodáky“ se mohou pochlubit obce Zlínského a Moravskoslezského kraje. Na druhé straně nejméně jsou své rodné obce věrni obyvatelé Karlovarského a Středočeského kraje.

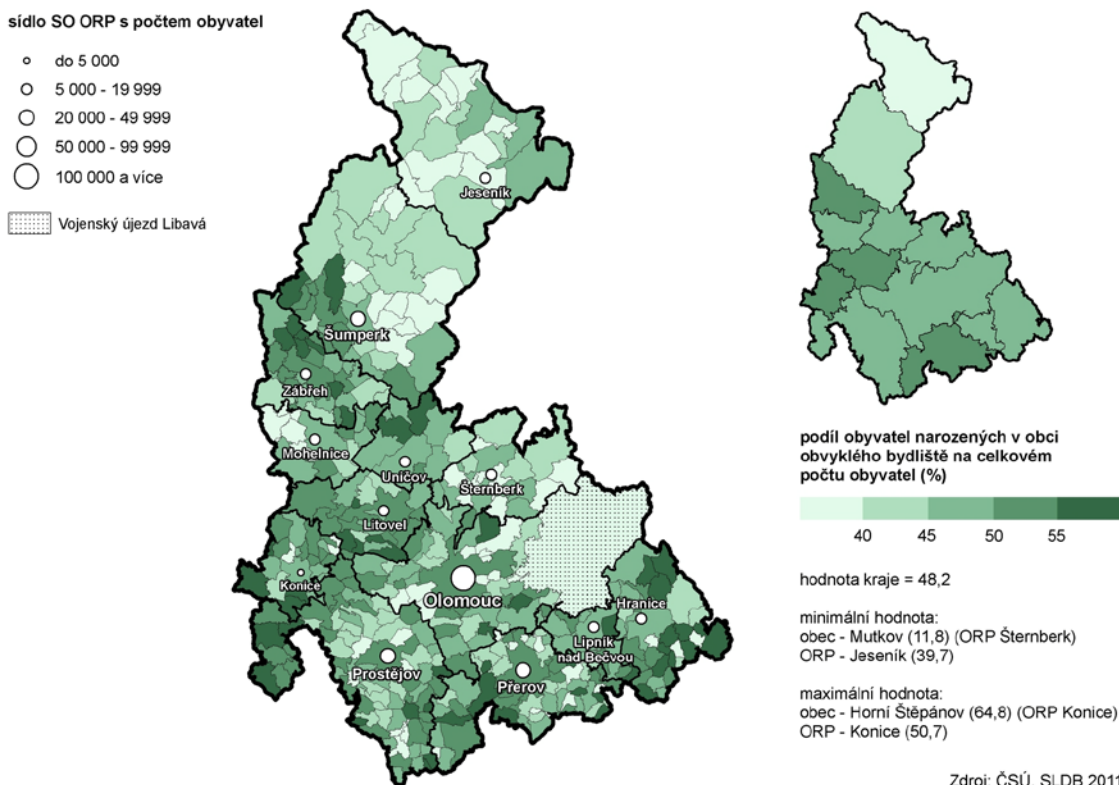
Tab. 3.6.1 Obyvatelstvo podle pohlaví, věku a podle bydliště matky v době narození

	Celkem	v tom (%)		v tom věková skupina (%)		
		muži	ženy	0 - 14	15 - 64	65 a více vč. nezjištěno
Obyvatelstvo	628 427	48,6	51,4	14,4	69,2	16,5
v tom:						
narození v České republice	601 615	48,6	51,4	14,9	69,4	15,7
z toho:						
v obci bydliště	302 645	51,9	48,1	24,3	66,1	9,7
v jiné obci okresu	130 326	44,9	55,1	7,4	75,7	16,9
v jiném okrese kraje	45 427	44,2	55,8	4,8	70,0	25,1
v jiném kraji	88 505	45,1	54,9	4,0	69,7	26,3
narození v zahraničí	25 293	47,4	52,6	1,9	65,5	32,6
z toho ve Slovenské republice	15 002	46,3	53,7	1,2	65,6	33,2
nezjištěno	1 519	58,5	41,5	6,8	38,0	55,2

Na Konicku najdeme nejvyšší podíl rodáků i nábožensky smýšlejících obyvatel...

Rozmístění „rodáků“ v jednotlivých obcích korelovalo s náboženským vyznáním. Nejvyšší podíl „rodáků“ i podíl věřících byl v obcích SO ORP Konice a naopak nejnižší podíly byly zaznamenány v SO ORP Jeseník. Konická obec Horní Štěpánov s maximální hodnotou „rodáků“ v kraji se umístila na pomyslné 92. příčce ze všech 6 251 obcí v České republice. Mezi patnáct obcí s nejnižším podílem obyvatel narozených v obci bydliště matky při narození na celkovém počtu obyvatel se zařadila šternberská obec Mutkov, kde žilo v době sčítání pouze 51 osob s obvyklým bydlištěm.

Rodáci v obcích a správních obvodech ORP Olomouckého kraje



3.7. Vztah k náboženské víře

Dobrovolnosti otázky využila necelá polovina obyvatel a otázku nechala bez odpovědi...

Vztah k náboženské víře byl druhou dobrovolnou otázkou, kterou mohl každý vyplnit podle svého uvážení, případně otázku nevyplnit. Tuto možnost využila a na otázku neodpověděla necelá polovina obyvatel kraje (43,9 %). Třetina obyvatel Olomouckého kraje se přihlásila ke skupině bez náboženské víry. Nově byla v roce 2011 přidána možnost přihlásit se mezi věřící nehlásící se k žádné církvi ani náboženské společnosti, kterou využil každý čtrnáctý z celkového počtu obyvatel.

Tab. 3.7.1 Obyvatelstvo podle pohlaví, věku a náboženské víry

	Celkem	v tom (%)		v tom věková skupina (%)		
		muži	ženy	0 - 14	15 - 64	65 a více vč. nezjištěno
Obyvatelstvo	628 427	48,6	51,4	14,4	69,2	16,5
z toho podle náboženské víry:						
věřící - nehlásící se k žádné církvi ani náboženské společnosti	46 528	45,5	54,5	7,3	75,7	17,0
věřící - hlásící se k církvi, náboženské společnosti	104 055	43,1	56,9	9,8	55,6	34,6
z toho:						
Církev československá husitská	3 001	37,8	62,2	5,2	40,6	54,1
Církev římskokatolická	84 666	42,6	57,4	10,0	54,1	35,9
Českobratrská církev evangelická	1 979	40,6	59,4	9,0	52,6	38,4
Náboženská společnost Svědkové Jehovovi	583	40,5	59,5	10,1	74,3	15,6
Pravoslavná církev v českých zemích	1 112	43,3	56,7	9,9	59,4	30,7
bez náboženské víry	202 050	51,6	48,4	16,2	75,5	8,3
neuvedeno	275 740	49,1	50,9	16,0	68,5	15,5

Církev římskokatolická si udržuje své dominantní postavení...

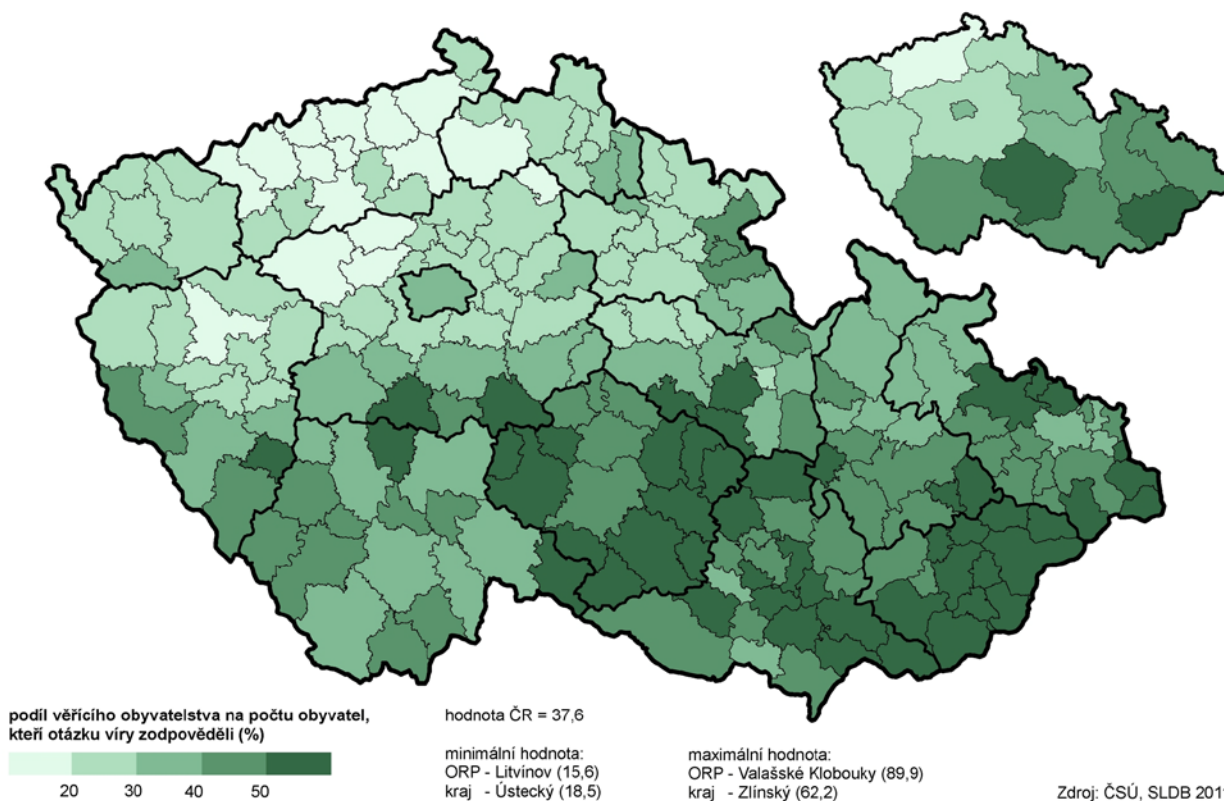
K církvi nebo náboženské společnosti deklaroval svůj vztah každý šestý obyvatel kraje, tj. celkem 104 tisíc obyvatel. U všech církví a náboženských společností byla religiozita žen vyšší než u mužů. Nejvyšší převahu žen nad muži lze spatřit u Církve československé husitské. K církvi se častěji hlásili lidé ve starších věkových skupinách, více než polovina stoupenců byla starší 50 let. Mezi mladou generací do 40 let se k církvi přihlásil každý devátý, u 60 letých a starších to byl již každý třetí.

Dominantní postavení nejvíce uváděné Církve římskokatolické má v České republice historické kořeny. Svůj vztah k ní vyjádřila většina ze všech věřících v kraji. Zastoupení dalších nejvýznamnějších církví v Olomouckém kraji (československé husitské, evangelické a pravoslavné) bylo minimální a dle výsledků se pohybovalo v rozmezí od jednoho do tří procent z věřících osob s uvedenou církvi.

Tab. 3.7.2 Obyvatelstvo podle pohlaví, náboženské víry a velikostních skupin obcí

	Věřící						Bez náboženské víry		Neuvedeno	
	celkem		muži		ženy		počet	%	počet	%
	počet	%	počet	%	počet	%				
Kraj celkem	150 583	24,0	65 987	43,8	84 596	56,2	202 050	32,2	275 740	43,9
v tom obce s počtem obyvatel:										
do 199	1 987	29,0	894	45,0	1 093	55,0	1 765	25,7	3 106	45,3
200 - 499	13 725	31,6	6 296	45,9	7 429	54,1	10 133	23,3	19 605	45,1
500 - 999	18 746	27,4	8 605	45,9	10 141	54,1	17 916	26,2	31 683	46,4
1 000 - 4 999	44 873	23,6	19 810	44,1	25 063	55,9	59 500	31,3	86 023	45,2
5 000 - 19 999	22 711	22,2	9 797	43,1	12 914	56,9	34 810	34,0	44 854	43,8
20 000 - 49 999	25 148	21,7	10 660	42,4	14 488	57,6	41 105	35,5	49 690	42,9
50 000 a více	23 393	23,2	9 925	42,4	13 468	57,6	36 821	36,5	40 779	40,4

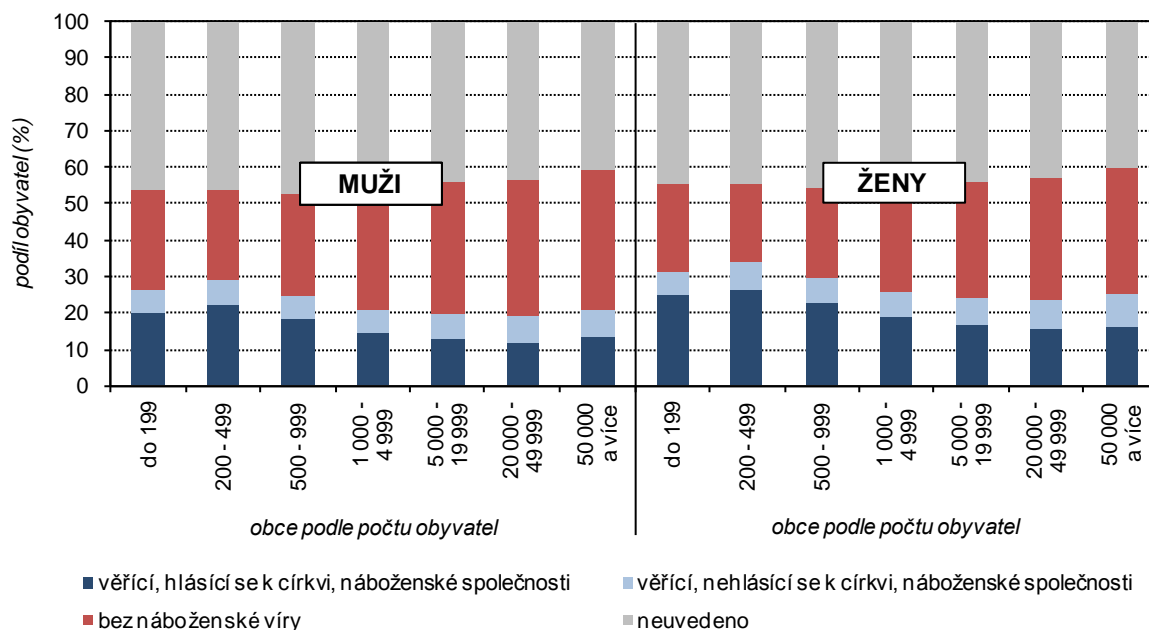
**Věřící obyvatelstvo ve správních obvodech ORP a krajích
(z uvedených hodnot)**



**Jižní polovina kraje
inklinovala
k náboženství více...**

Průměrný podíl věřícího obyvatelstva na počtu obyvatel, kteří otázku víry zodpověděli v České republice, činil 37,6 %. V Olomouckém kraji byla tato hodnota vyšší a byla překročena u devíti ze třinácti SO ORP. Nejvíce nábožensky orientovaných osob v kraji žilo v obcích na Konicku (66,0 %), nejméně na Jesenicku (34,5 %).

**Graf 3.4 Obyvatelstvo podle pohlaví, náboženské víry
a velikostních skupin obcí**



**Nejvyšší podíl věřících
v malých obcích...**

Data o náboženském vyznání podle velikostních skupin obcí v Olomouckém kraji ukazovala na převahu věřících osob v menších obcích a městech. Nejvyšší

podíl věřících byl zjištěn v obcích mezi 200 a 499 obyvatel. V nejmenších obcích do 500 obyvatel se k nějaké formě věřících přihlásil každý třetí bydlící v obci, ve velkých městech nad 20 tis. obyvatel každý čtvrtý. Nejvyšší podíl osob bez náboženské víry byl zjištěn v obcích s největším počtem obyvatel a s klesajícím počtem osob v obcích docházelo ke snižování podílu. Na otázku víry neodpověděl v kraji každý druhý obyvatel a se snižujícím se počtem osob v obcích se až na výjimku (obce do 499 osob) podíl nevyplněných odpovědí zvyšoval.

3.8. Vzdělanostní struktura obyvatelstva

Nadprůměrný podíl vysokoškoláků v kraji... Z počtu obyvatelstva staršího 15 let a žijícího v Olomouckém kraji měla více než třetina obyvatel (35,4 %) ukončené střední vzdělání bez maturity včetně vyučení a více než jedna čtvrtina (26,9 %) ukončila studia maturitou. Olomouc jako „univerzitní“ město přispělo k tomu, že podle výsledků sčítání žilo v kraji 11,4 % obyvatel s vysokoškolským vzděláním. V rámci mezikrajského srovnání dosáhl Olomoucký kraj čtvrtý nejvyšší podíl vysokoškoláků v populaci za krajem Středočeským, Jihomoravským a samozřejmě Hl. m. Prahou. Pouze základní vzdělání uváděla necelá pětina obyvatel (18,4 %).

Tab. 3.8.1 Obyvatelstvo ve věku 15 a více let podle pohlaví, věku a nejvyššího ukončeného vzdělání

	Celkem	z toho ženy (%)	Z celku podle věku (%)						
			15 - 19	20 - 29	30 - 39	40 - 49	50 - 59	60 - 69	70 a více
Obyvatelstvo ve věku 15 a více let	538 029	51,8	6,7	15,2	19,0	15,4	16,2	14,6	12,6
v tom podle nejvyššího ukončeného vzdělání:									
základní									
vč. neukončeného	99 213	64,3	28,3	6,3	5,7	5,5	13,0	15,5	25,6
střední vč. vyučení (bez maturity)	190 683	42,4	1,3	10,5	20,7	18,1	20,0	17,2	12,1
úplné střední s maturitou a vyšší odborné									
vč. nástavbového	164 990	56,9	1,3	23,5	22,6	17,1	14,0	13,2	8,2
vysokoškolské	61 480	48,7	-	21,0	24,9	19,3	16,8	11,4	6,4
v tom:									
bakalářské	9 994	58,8	-	59,4	26,1	9,3	3,3	1,1	0,7
magisterské	48 995	47,3	-	14,1	24,3	21,5	19,5	13,3	7,2
doktorské	2 491	35,2	-	3,7	31,9	16,7	16,5	15,8	15,3
bez vzdělání	2 805	56,5	3,2	15,3	19,3	12,5	17,3	12,6	18,4
nezjištěno	18 858	46,6	17,3	16,4	19,4	12,5	11,2	8,2	8,5

Více žen stredoškolaček než mužů stredoškolačků...

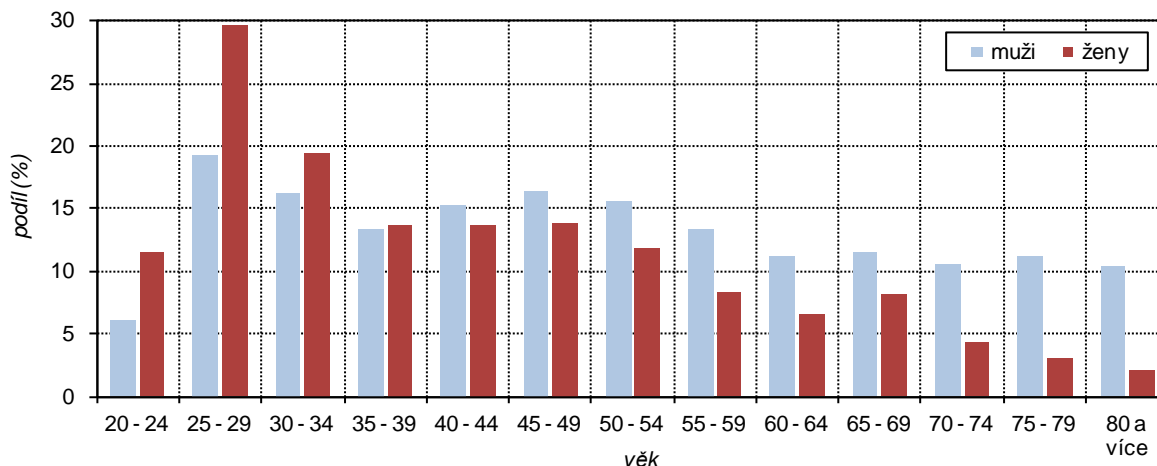
Budeme-li hodnotit vzdělanostní strukturu podle věkových skupin, zjistíme, že s přibývajícím věkem docházelo k poklesu vzdělanosti obyvatel. Nejvíce vysokoškolsky vzdělaných obyvatel Olomouckého kraje mělo v době sčítání mezi 25 a 34 roky. Rozdíly mezi muži a ženami jsou na první pohled zřejmé, neustále ale docházelo k vymazávání odlišností mezi pohlavími a ženy začínaly muže ve vzdělanosti dohánět, příp. v některých případech i předhánět. Podle stupně dokončeného vzdělání bylo v kraji více stredoškolaček než stredoškolačků (o šest procentních bodů), méně žen s učňovským vzděláním bez maturity (o třináct procentních bodů), ale naopak stále více žen se základním vzděláním včetně neukončeného (o devět procentních bodů).

...a vyšší podíl vysokoškolaček od 20 do 39 let...

Co se týká vysokoškolsky vzdělaných žen, bylo jich v kraji evidováno necelých 11 %, což se velice přibližovalo podílu vysokoškolsky vzdělaných mužů (12,1 %). Ve věkové skupině 20 až 39 let byl podíl žen vysokoškolaček dokonce vyšší, než v případě mužů. U vysokoškolsky vzdělaných mužů byl nárůst či propad mezi jednotlivými věkovými skupinami pozvolný. U žen došlo mezi roky 25 až 29 k vysokému nárůstu a tento podíl dosáhl svého maxima, v další věkové skupině směřoval podíl žen s vysokoškolským vzděláním skokově dolů (na

hodnotu maxima u mužů) a od této věkové skupiny (až na malou výjimku 65-69 let) docházelo k postupnému poklesu podílů.

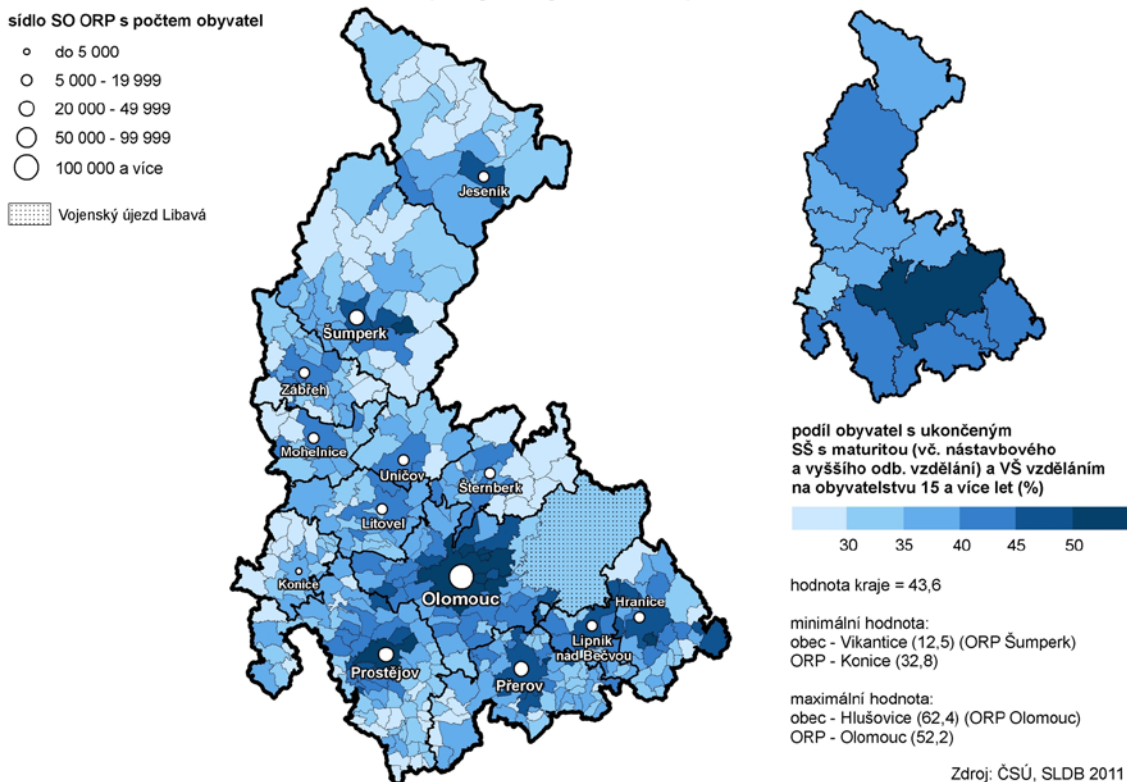
Graf 3.6 Podíl obyvatel s ukončeným vysokoškolským vzděláním podle pohlaví a věku (ze zjištěných hodnot)



Vyšší vzdělání ve větších obcích...

Rozdílnosti ve vzdělanosti je možné spatřit mezi městským a venkovským obyvatelstvem. Ve větších městech bylo více středoškolsky a vysokoškolsky vzdělaných obyvatel. U obyvatelstva venkovských obcí či menších měst většinou převládalo vzdělání střední včetně vyučení bez maturity, následováno úplným středním s maturitou včetně vyššího odborného a nástavbového. Pouze ve čtyřech městech nad 20 tisíc obyvatel žilo více mužů a žen s maturitou a nejméně osob se základním vzděláním. V samotné Olomouci byl každý pátý obyvatel starší 15 let vysokoškolák. Obecně platilo pravidlo, že s vyšším počtem osob v obci se vzdělání jejich obyvatel zvyšovalo.

Obyvatelstvo se vzděláním středoškolským s maturitou a vyšším v obcích a správních obvodech ORP Olomouckého kraje (ze zjištěných hodnot)



Tab. 3.8.2 Obyvatelstvo ve věku 15 a více let podle nejvyššího ukončeného vzdělání a velikostních skupin obcí

	Obyvatelstvo ve věku 15 a více let	v tom podle nejvyššího ukončeného vzdělání (%)					
		základní vč. neukončeného	střední vč. vyučení (bez maturity)	úplné střední s maturitou a vyšší odborné vč. nástavbového	vysokoškolské	bez vzdělání	nezjištěno
Kraj celkem	538 029	18,4	35,4	30,7	11,4	0,5	3,5
v tom obce s počtem obyvatel:							
do 199	5 877	22,6	40,6	25,0	8,2	0,6	3,0
200 - 499	36 944	22,1	41,7	25,7	6,7	0,6	3,2
500 - 999	57 974	21,6	40,5	26,3	7,2	0,6	3,8
1 000 - 4 999	161 395	20,4	39,1	28,1	8,5	0,7	3,1
5 000 - 19 999	88 011	18,6	35,0	31,8	10,6	0,6	3,4
20 000 - 49 999	100 286	15,7	32,2	34,8	13,2	0,3	3,8
50 000 a více	87 542	13,8	26,5	34,9	20,6	0,3	4,0

Nejvyšší vzdělanost na Olomoucku...

Podíly obyvatel s ukončeným středoškolským a vyšším vzděláním se mezi jednotlivými SO ORP značně odlišovaly. Obyvatelstvo s vyšším vzděláním se více kumulovalo do větších měst nebo tam, kde je nejvyšší koncentrace pracovních míst (Olomouc, Hranice, Přerov, Prostějov, Lipník nad Bečvou, Šumperk). Nejvyšší vzdělanost se soustřeďovala v blízkosti krajského města. Maximální podíl osob s maturitou a vyšším vzděláním byl v rámci kraje zjištěn v obcích Hlušovice a Samotičky (62,4 %, resp. 62,3 %), přičemž průměr kraje byl o necelých devatenáct procentních bodů nižší. Nejvyšší podíl vysokoškolsky vzdělaných byl zjištěn ve SO ORP Olomouc (17,7 %). V ostatních SO ORP v kraji se podíly pohybovaly od minima 6,7 % v Konici po 10,9 % v Prostějově.

Obyvatelstvo s vysokoškolským vzděláním ve správních obvodech ORP a krajích (ze zjištěných hodnot)

