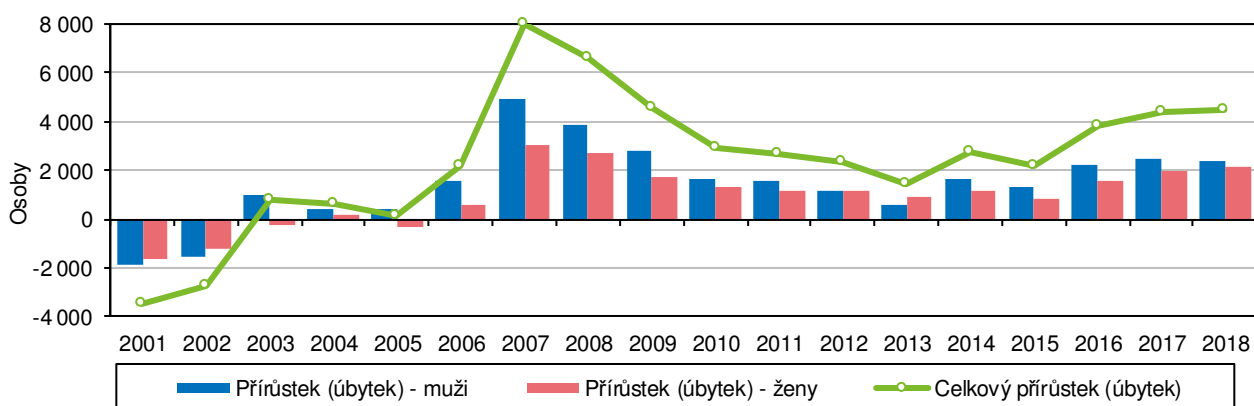


1. Demografické charakteristiky

Vývoj počtu obyvatel podle pohlaví, změny věkové struktury, index stáří

Na konci roku 2018 v Jihomoravském kraji žilo 1 187 667 obyvatel, z tohoto počtu bylo 605 151 žen. **Podíl žen ve výši 51,0 % byl mezi kraji 2. nejvyšší** po Praze s hodnotou 51,2 % a nad úroveň průměru ČR s 50,8 % (a shodný s Olomouckým a Zlínským krajem). Nejnižší podíl žen byl zjištěn v Kraji Vysočina (50,3 %). Počet obyvatel kraje se zvyšoval nepřetržitě od roku 2003, ale **podíl žen na obyvatelstvu se postupně snižoval**. Ještě v letech 2001 až 2004 ženy tvořily 51,5 % obyvatel, od roku 2014 se jejich podíl ustálil na hranici 51,0 %. V rámci kraje byl **nejvyšší podíl žen v Brně-městě**, na konci roku 2018 činil 51,7 % a ve srovnání se 77 okresy ČR je dlouhodobě v čele pořadí. Z okresů kraje byl nejnižší podíl žen v okresech Brno-venkov a Vyškov (shodně 50,5 %). V porovnání správních obvodů ORP je Brno v kraji opět v čele žebříčku. Naopak, jako jediný SO ORP v kraji, u něhož byl podíl žen pod hranicí 50 %, byl SO ORP Bučovice s podílem žen 49,9 %.

Přírůstek (úbytek) obyvatel v Jihomoravském kraji



Bylo uvedeno, že počet obyvatel kraje se od roku 2003 zvyšoval. Z grafu s rozdělením přírůstku či úbytku obyvatel podle pohlaví je zřejmé, že o úbytek obyvatel kraje v letech 2001 a 2002 se dělily obě pohlaví. V roce 2003 a 2005 se sice počet obyvatel zvýšil, ale pouze zásluhou přírůstku počtu mužů. Z grafu je také patrné, že **přírůstek obyvatel po roce 2006 byl vždy vyšší na straně mužů**, výjimkou byl rok 2013. Z bilancí období 2001 až 2018 lze spočítat, že celkový přírůstek obyvatel kraje činil 43 655 osob, z toho byly dvě pětiny žen (17 130 žen, tj. 39,2 % celku).

Obyvatelstvo podle pohlaví a hlavních věkových skupin

	2002	2004	2006	2008	2010	2012	2014	2016	2018
Počet obyvatel k 31. 12.	1 128 820	1 130 240	1 132 563	1 147 146	1 154 651	1 168 647	1 172 851	1 178 812	1 187 667
z toho ženy (%)	51,5	51,5	51,4	51,3	51,2	51,1	51,0	51,0	51,0
Muži celkem	546 922	548 381	550 402	559 211	563 624	571 979	574 176	577 723	582 516
ve věku (%)									
0–14 let	16,2	15,6	14,9	14,6	14,8	15,3	15,7	16,2	16,6
15–64 let	72,4	73,0	73,2	73,0	72,1	70,5	69,2	67,9	66,8
65 a více let	11,3	11,5	11,9	12,5	13,1	14,2	15,1	15,9	16,6
Ženy celkem	581 898	581 859	582 161	587 935	591 027	596 668	598 675	601 089	605 151
ve věku (%)									
0–14 let	14,5	13,9	13,4	13,2	13,4	13,9	14,3	14,8	15,3
15–64 let	68,1	68,6	68,6	68,4	67,6	65,9	64,6	63,2	62,1
65 a více let	17,4	17,5	17,9	18,4	19,1	20,2	21,1	22,0	22,6

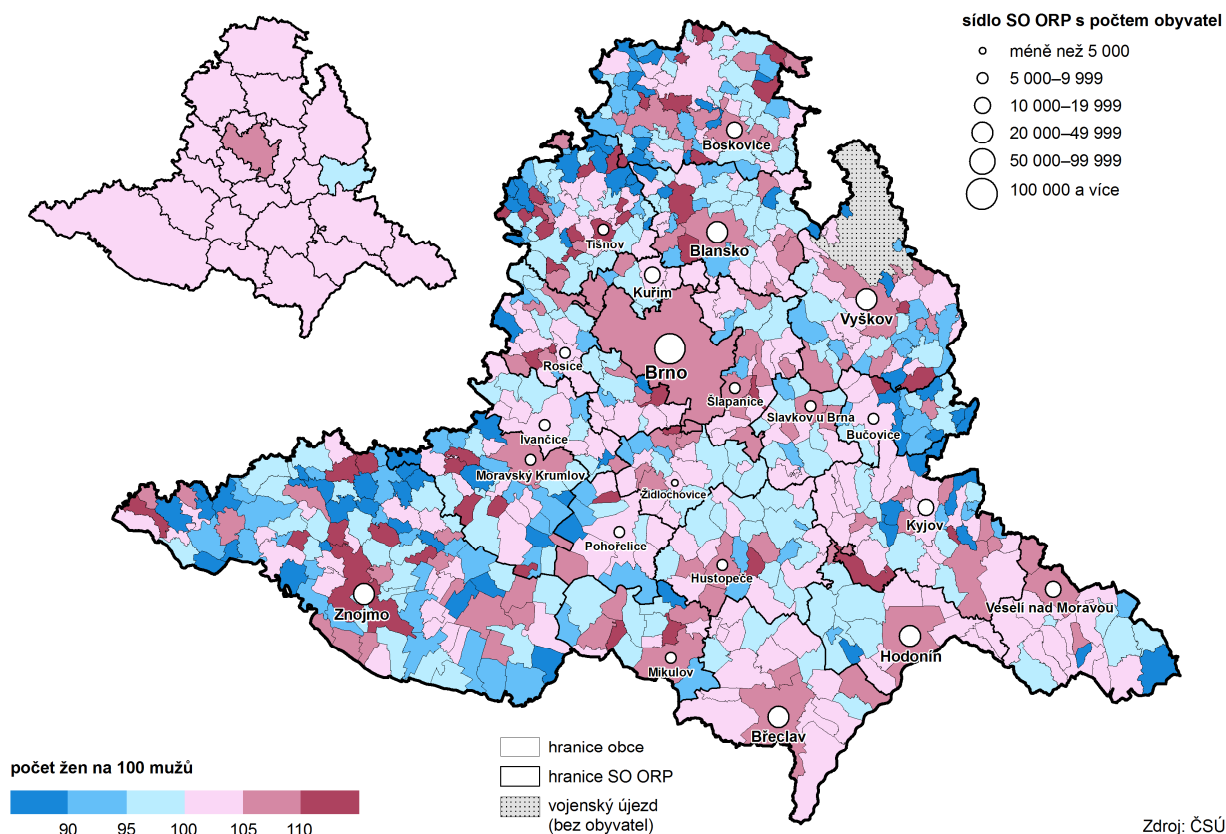
Věková skladba mužů i žen se v průběhu času výrazně měnila, v porovnání s rokem 2002 mírně vzrostl podíl osob v dětském věku, výrazněji se zvýšil podíl osob ve věku 65 a více let, to vše na úkor poklesu podílu osob v produktivním věku. Na konci roku 2018 bylo mezi muži 96,7 tisíc jedinců ve věku do 14 let (16,6 % celku), 389,0 tisíc ve věku 15 až 64 let (66,8 %) a 96,8 tisíc mužů ve věku 65 a více let (16,6 %). Žen ve věku do



14 let bylo 92,4 tisíc (15,3 %), ve věku 15 až 64 let 375,7 tisíc (62,1 %) a ve věku 65 a více let 137,0 tisíc (22,6 %). Podíl mužů i žen v dětském věku se od výchozího roku 2002 snižoval až do roku 2008, podíly roku 2018 v obou případech překročily hodnoty roku 2002 (o 0,4, resp. o 0,7 procentního bodu). **Podíl osob ve věku 65 a více let se u mužů i u žen zvýšil shodně o 5,3 procentních bodů.** Podíl mužů v seniorském věku je ale v roce 2018 shodný s podílem mužů v dětském věku, zatímco u žen podíl senierek překonává podíl dětí o 7,3 procentních bodů.

Na 100 mužů v kraji na konci roku 2018 připadlo 103,9 žen, což byl mezi kraji 3. nejvyšší počet (spolu se Zlínským krajem). V rámci kraje v dělení podle správních obvodů ORP byla nejvyšší hodnota zjištěna v Brně (106,8 žen na 100 mužů) a v SO ORP Břeclav (104,8), nejnižší počet v SO ORP Bučovice (99,7) a Moravský Krumlov (100,3). Bylo již uvedeno, že Bučovicko má v kraji nejnižší podíl žen.

Počet žen na 100 mužů podle obcí a SO ORP Jihomoravského kraje k 31. 12. 2018



Ve věkové kategorii obyvatel do 14 let převažují muži – na 100 mužů v minulých letech připadlo v průměru 95 žen a tento poměr se nijak výrazně neměnil. Ve věkové kategorii 15 až 64 let narůstal postupně počet mužů - ještě v roce 2002 byl počet mužů a žen vyrovnaný (100 žen na 100 mužů), v roce 2018 ale na 100 mužů připadlo již jen 97 žen. V seniorské věkové kategorii výrazná převaha žen na počátku sledovaného období (163 žen na 100 mužů) postupně zmírnila až na 141 žen na 100 mužů. O tom, že ženy se dožívají vyššího věku, svědčí počet žen na 100 mužů ve věku 80 a více let, i když i zde docházelo k postupnému snižování převahy žen nad muži (v roce 2018 na 100 mužů připadalo 206 žen).

Počet žen na 100 mužů podle věkových skupin k 31. 12.

	2002	2004	2006	2008	2010	2012	2014	2016	2018
Počet žen na 100 mužů ve věku:									
0–14 let	95,1	94,9	95,1	95,0	94,8	95,0	95,2	95,3	95,5
15–64 let	100,0	99,7	99,2	98,6	98,3	97,5	97,3	96,9	96,6
65 a více let	163,3	161,9	159,2	155,1	152,2	148,0	145,5	143,5	141,5
80 a více let	236,4	234,3	232,0	227,9	223,5	219,5	213,5	209,7	206,0

V rámci kraje na konci roku 2018 byl nejvyšší počet žen na 100 mužů ve věku do 14 let v SO ORP Pohořelice (100,1), nejnižší pak v SO ORP Rosice (91,3). U osob v produktivním věku byl nejvyšší počet žen na 100 mužů na Kuřimsku (99,8), nejnižší na Bučovsku (90,8). Ve věkové kategorii 65 a více let nejvíce žen na 100 mužů připadalo na Kyjovsku (148,0), nejnižší počet v SO ORP Moravský Krumlov (128,8). Pro úplnost – v kategorii 80 a více let byl nejvyšší počet žen na 100 mužů na Mikulovsku (262,6) a nejnižší na Blanensku (180,9).

Muži a ženy podle velikostních skupin obcí k 31. 12. 2018

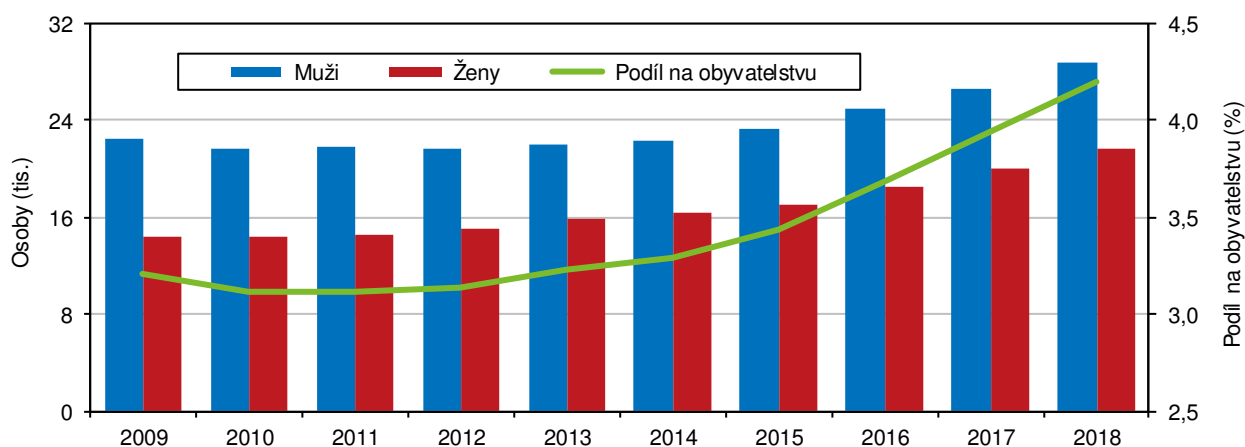
	Obce s počtem obyvatel							
	do 199	200–499	500–999	1 000–1 999	2 000–4 999	5 000–19 999	20 000–49 999	50 000 a více
Počet obcí celkem	107	193	178	108	61	19	5	1
v tom								
s převahou mužů	74	108	88	54	15	-	-	-
s převahou žen	31	76	87	53	45	19	5	1
se stejným počtem mužů a žen	2	9	3	1	1	-	-	-
Počet obyvatel celkem	13 438	65 928	130 637	147 322	180 482	144 558	124 621	380 681
v tom (%)								
muži	51,1	50,4	50,0	50,0	49,4	48,6	48,1	48,3
ženy	48,9	49,6	50,0	50,0	50,6	51,4	51,9	51,7

V kraji je celkem 673 obcí, vojenský újezd Březina ale nemá žádné obyvatele. Podle počtu obyvatel k 31. 12. 2018 bylo **339 obcí, v nichž bylo více mužů, 317 obcí s převahou žen** a 16 obcí s rovnováhou obyvatel podle pohlaví. Z hlediska velikosti obcí byla převaha mužů v menších obcích do 200 a do 500 obyvatel (i ve vyjádření podílu obyvatel podle pohlaví). U obcí do tisíce a do 2 tisíc obyvatel počet obcí s převahou mužů pouze o jednotku převyšoval počet obcí s převahou žen (podíl žen a mužů byl shodný).

V Jihomoravském kraji na konci roku 2018 žilo **50,4 tisíc cizinců** (28,7 tisíc mužů a 21,7 tisíc žen), tvořili 4,2 % obyvatelstva. Počet cizinců za 10 let vzrostl o 13,4 tisíc (o 36,4 %). **Proti roku 2009 mezi cizinci výrazněji vzrostl počet žen** – zvýšení o 7,2 tisíc, tj. o 50,6 %, počet mužů vzrostl o 6,2 tisíc, tj. o 27,3 %. Podíl žen mezi cizinci se tak zvýšil z 39,0 % v roce 2009 na 43,0 % v roce 2018.

Krajský počet cizinců v roce 2018 byl mezi kraji 3. nejvyšší (po Praze a Středočeském kraji), podíl na obyvatelstvu byl 7. nejvyšší (o 1,1 bodu nižší než průměr ČR). Nejnižší počet cizinců i podíl na obyvatelstvu byl ve Zlínském kraji. Podíl žen mezi cizinci se pohyboval od 35,7 % v Ústeckém kraji po 46,0 % v Praze, jihomoravský podíl žen byl 4. nejvyšší.

Cizinci (bez osob s platným azylem) v Jihomoravském kraji (stav k 31. 12.)



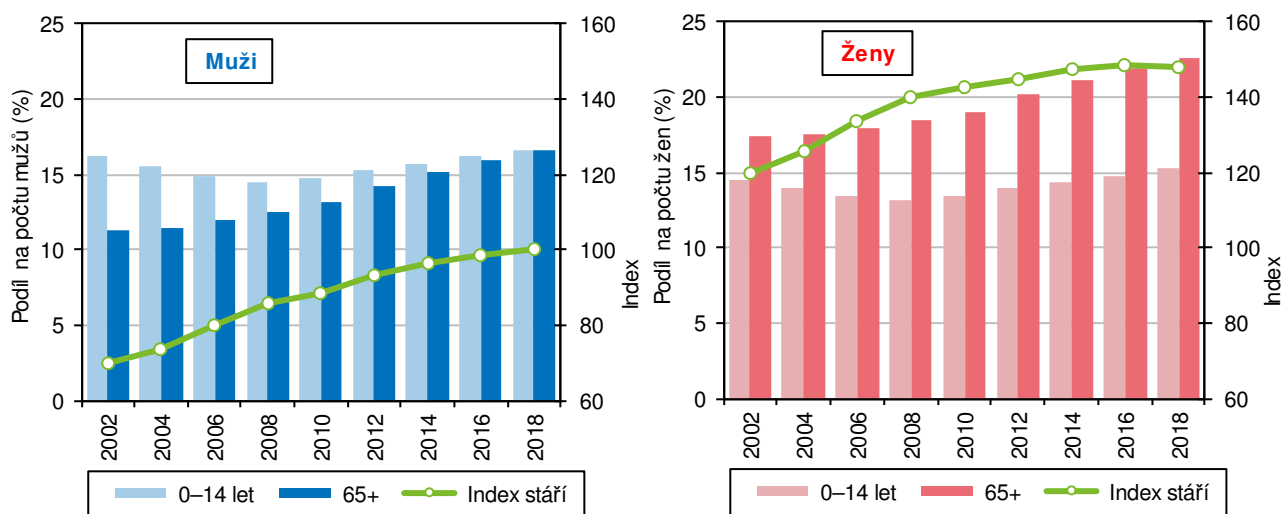
Stárnutí populace kraje a změny věkové struktury obyvatel podle pohlaví lze dokumentovat i změnou indexu stáří (počet osob ve věku 65 a více let na 100 osob ve věku 0 až 14 let). U mužů v roce 2002 připadlo na



100 osob v dětském věku 69,7 osob ve věku 65 a více let. Hranici 100 index stáří mužů poprvé překročil až v roce 2018 - na 100 „juniorů“ připadlo 100,1 „seniorů“. **U žen jsou hodnoty indexu stáří výrazně vyšší** - již v roce 2002 na 100 „junierek“ připadalo 119,7 „seniorek“ a v roce 2018 se tato hodnota zvýšila na 148,2. Dynamika změny indexu stáří podle pohlaví ale byla vcelku srovnatelná – u mužů se index od roku 2002 zvýšil o 30,4 bodu a u žen o 28,6 bodu.

Proti republikové hodnotě byl index stáří mužů o 1,0 bodu nižší, krajský index stáří žen republikovou hodnotu o 1,6 bodu převyšoval. Ve srovnání s ostatními kraji byl index stáří mužů 4. nejnižší (pouze v Praze, ve Středočeském a Ústeckém kraji byl pod hodnotou 100), nejvyšší hodnota byla zjištěna v Královéhradeckém kraji (112,7). Index stáří žen se pohyboval od 121,0 ve Středočeském kraji po 164,1 ve Zlínském kraji, krajský podíl byl v žebříčku 5. nejvyšší.

Věková struktura a index stáří obyvatel v Jihomoravském kraji

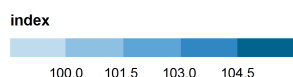
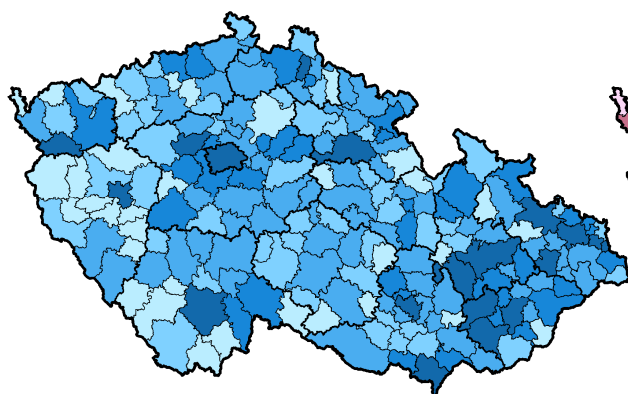


V rámci kraje obecně platí, že **mladší obyvatelstvo, resp. nižší hodnoty indexu stáří u obou pohlaví, se nachází v zázemí krajského města**. Správní obvody ORP s nejnižší hodnotou indexu stáří mužů – Židlochovice (72,8), Šlapanice (77,8) a Slavkov u Brna (78,8). Nejvyšší hodnoty byly v SO ORP Veselí nad Moravou (124,6) a Moravský Krumlov (119,4). Správní obvody ORP s nejnižší hodnotou indexu stáří žen – Slavkov u Brna (107,8), Šlapanice (108,6) a Kuřim (112,1). Nejvyšší hodnoty byly v SO ORP Veselí nad Moravou (185,3) a Kyjov (171,9).

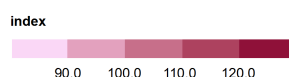
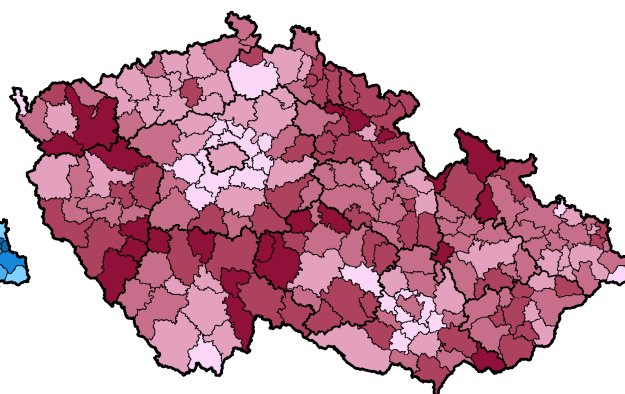
Index stáří podle pohlaví a SO ORP k 31. 12. 2018

(počet obyvatel stejného pohlaví ve věku 65 a více let na 100 obyvatel ve věku 0–14 let)

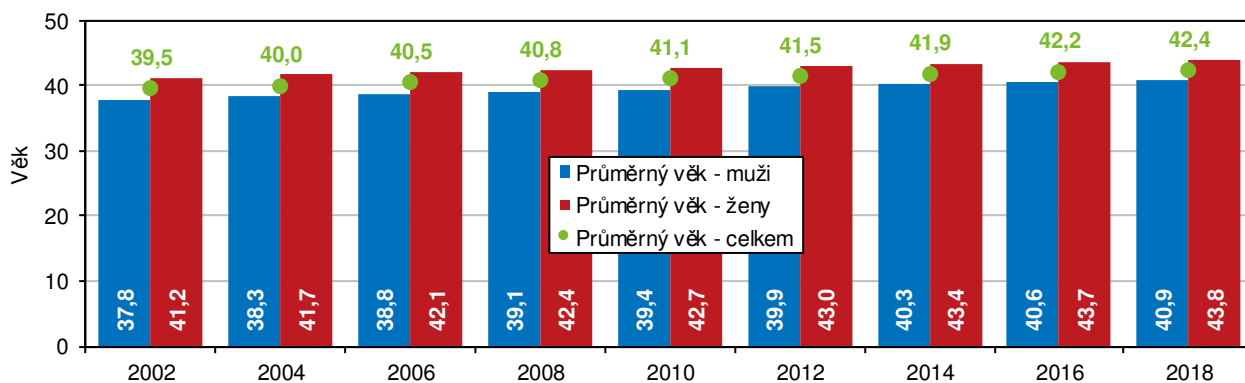
Muži



Ženy



Zdroj: ČSÚ

Průměrný věk obyvatel v Jihomoravském kraji

Průměrný věk mužů v kraji na konci roku 2018 dosáhl 40,9 roku, průměrný věk žen 43,8 roku. Stárnutím obyvatelstva, zvyšováním věku dožití se průměrný věk mužů od roku 2002 zvýšil o 3,1 roku, průměrný věk žen o 2,6 roku. Průměrný věk mužů byl na úrovni průměru ČR a mezi kraji byl 5. nejnižší, průměrný věk žen o 0,1 roku převyšoval průměr ČR a mezi kraji byl také 5. nejnižší (spolu s Pardubickým krajem). V rámci kraje mají nejnižší průměrný věk muži na Židlochovicku (38,9 roku) a ženy na Šlapanicku a Slavkovsku (41,5 roku). Nejvyšší průměrný věk mají obyvatelé v SO ORP Veselí nad Moravou (muži 42,2 let a ženy 45,5 roku).

Narození a jejich struktura

V Jihomoravském kraji se v roce 2018 živě narodilo 13 594 dětí, proti roku 2017 to bylo o 85 dětí více, zároveň jde o nejvyšší počet živě narozených od roku 2000. **Mezi živě narozenými dětmi dlouhodobě převažují chlapci**, což platilo i v roce 2018, kdy se narodilo 6 919 chlapců (50,9 %) a 6 675 děvčat (49,1 %). V okrese Břeclav chlapci tvořili dokonce 52,8 % narozených dětí, naproti tomu v okrese Vyškov pouze 48,6 %. V dělení podle správních obvodů ORP byly rozdíly ještě výraznější – v SO ORP Ivančice a Břeclav přesáhl podíl chlapců mezi narozenými 54 %, kdežto v SO ORP Bučovice a Veselí nad Moravou nedosáhl ani 46 %. V letech 2001 až 2018 byl nejvyšší podíl dívek mezi živě narozenými v kraji vykázan v roce 2009, a to 49,4 %, nejnižší v roce 2006 (48,1 %).

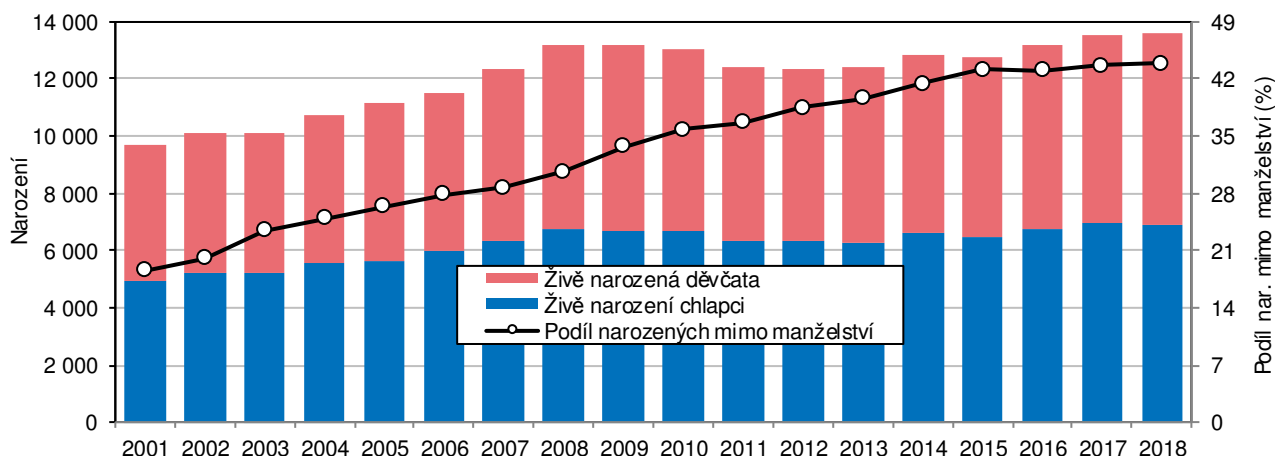
Živě narození, průměrný věk matky, předmanželské koncepce a úhrnná plodnost

	2002	2004	2006	2008	2010	2012	2014	2016	2018
Živě narození	10 131	10 720	11 512	13 196	13 040	12 339	12 802	13 193	13 594
z toho ženy (%)	48,6	48,4	48,1	48,8	48,6	48,6	48,2	48,6	49,1
Podíl dětí narozených mimo manželství (%)	20,0	25,0	27,8	30,6	35,8	38,4	41,4	43,0	43,8
Průměrný věk matky při narození dítěte	27,7	28,5	29,2	29,8	30,2	30,6	30,8	30,9	31,1
při narození prvního dítěte	25,9	26,8	27,4	28,0	28,3	28,8	29,1	29,1	29,4
Podíl předmanželských koncepcí (%)	37,0	32,9	31,8	29,1	26,8	25,1	24,0	24,7	22,3
Úhrnná plodnost	1,153	1,209	1,300	1,486	1,492	1,447	1,553	1,660	1,763

Mimo manželství se v Jihomoravském kraji v roce 2018 narodilo 5 958 dětí. Tento počet byl nejvyšší v novodobé historii kraje a tvořil **43,8 % z počtu živě narozených dětí** (v ČR 48,5 %). V roce 2001 tvořili narození mimo manželství necelou pětinu živě narozených. I přes nárůst počtu i podílu byl podíl narozených mimo manželství mezi ostatními kraji 4. nejnižší – nejvyšší podíl narozených mimo manželství vykazuje Ústecký kraj (63,4 %), nejnižší Praha (40,7 %). V rámci kraje se podíl narozených mimo manželství pohyboval od 38,7 % v okrese Brno-venkov po 50,5 % v okrese Znojmo, resp. od 33,2 % v SO ORP Šlapanice po 53,8 % v SO ORP Mikulov.

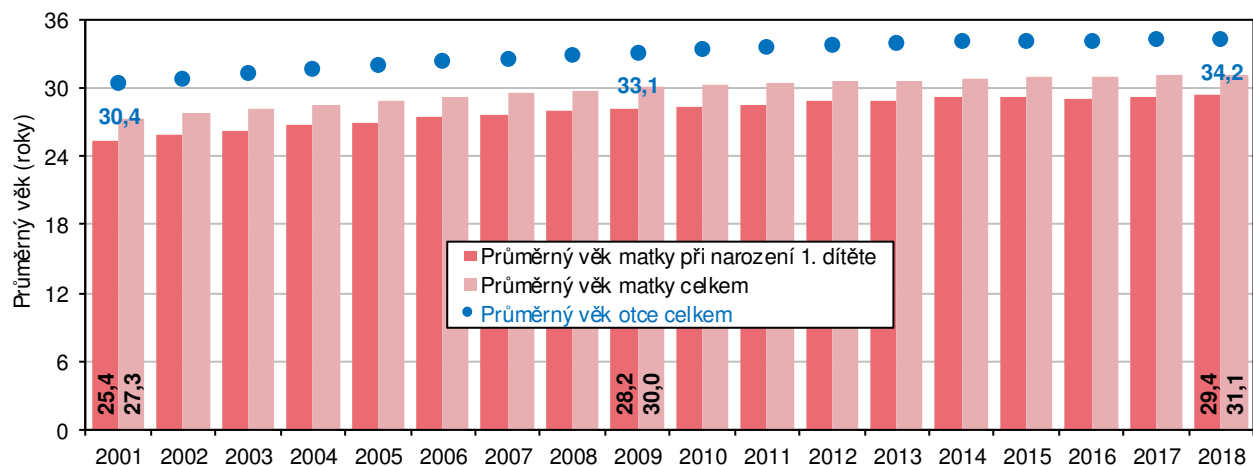


Živě narození podle pohlaví a podíl narozených mimo manželství v Jihomoravském kraji



V roce 2001 měla matka narozeného dítěte v průměru téměř 27 let. V roce 2005 byl tento věk o 2 roky vyšší, tj. 29 let a v roce 2010 přesáhl hranici 30 let. V letech 2015 a 2016 se **průměrný věk matky** ustálil na hranici 30,9 roku, v roce 2017 a 2018 již **překročil hranici 31 let**. Velmi podobně se v kraji vyvíjel i průměrný věk matky při narození prvního dítěte. V roce 2001 měla matka v Jihomoravském kraji při porodu prvního dítěte v průměru 25 let, v roce 2005 to bylo o 2 roky více, v roce 2010 matka s 1. dítětem měla v průměru 28 let. V letech 2014 až 2018 věk prvorodičky přesahuje hranici 29 let. Průměrný věk matky bez ohledu na pořadí narozeného dítěte a průměrný věk prvorodiček byl v roce 2018 ve srovnání s rokem 2001 o 4 roky vyšší (o 3,8 u matek celkem a o 4,0 roku u prvorodiček).

Průměrný věk rodičů při narození dítěte v Jihomoravském kraji



Průměrný věk matek celkem či prvorodiček se mezi kraji lišil o více než 3 roky. V obou případech byl nejnižší v Ústeckém kraji, a to 29,4 roku, resp. 27,5 roku, nejvyšší v Praze – 32,6 roku, resp. 31,3 roku. Věk jihomoravských matek byl ve srovnání s ostatními kraji 3. nejvyšší, věk prvorodiček 2. nejvyšší a v obou případech o 0,3 roku převyšoval republikový průměr. V rámci kraje se věk matek celkem pohyboval v rozmezí od 30,1 roku v SO ORP Bučovice po 31,8 roku v SO ORP Kuřim, věk matek prvorodiček od 27,9 roku v SO ORP Znojmo po 30,2 roku v Brně.

Zvyšování průměrného věku matky při narození dítěte doprovázelo i **zvyšování průměrného věku otců**. V roce 2018 se průměrný věk otce proti roku 2001 zvýšil o 3,8 roku na 34,2 roku, oproti matce dítěte byl otec v roce 2018 starší o 3,1 roku. Z tabulky s přehledem vzájemného věku rodičů živě narozených dětí v kraji v roce 2018 jsou spíše zajímavé extrémy – např. 7 případů, kdy matka i otec byli ve věku 19 let, naopak 2 případy, kdy otec byl ve věku 55 a více let a matka ve věku 45 a více let.

Živě narození podle věku rodičů v roce 2018

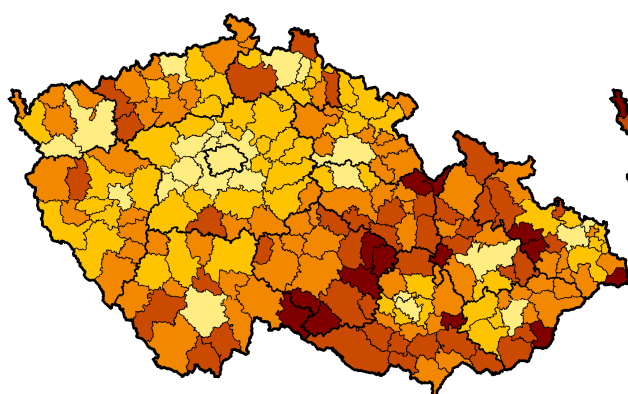
	Celkem	v tom podle věku matky						
		do 19 let	20–24	25–29	30–34	35–39	40–44	45 a více let
Živě narození	13 594	173	1 299	4 069	5 100	2 399	520	34
v tom podle věku otce								
do 19 let	12	7	5	-	-	-	-	-
20–24	532	54	298	128	36	14	2	-
25–29	2 429	17	487	1 403	437	72	12	1
30–34	4 491	6	234	1 570	2 279	355	43	4
35–39	3 270	2	59	518	1 541	1 048	97	5
40–44	1 472	1	20	167	467	610	203	4
45–49	350	-	3	45	89	123	80	10
50–54	109	-	4	15	33	31	24	2
55 a více let	41	-	1	6	8	13	11	2
nezjištěno	888	86	188	217	210	133	48	6

Očekávání narození dítěte v současnosti není pádným důvodem pro uzavření manželství. Toto konstatování lze vyjádřit pomocí demografického ukazatele „**předmanželské koncepce**“. Ukazatel udává, kolik procent živě narozených dětí se vdané matce, jakožto první v pořadí v nynějším manželství, narodilo do sedmi měsíců po sňatku. Jednodušeji řečeno – je to podíl dětí, které jejich rodiče čekali už před svatbou. Ještě v polovině 90. let v kraji tento podíl dětí tvořil více než polovinu narozených dětí. V roce 2001 se v předmanželských koncepcích narodilo 41,4 % dětí a v roce 2006 již jen 31,8 % dětí v kraji. Ovšem v roce 2018 se jako první dítě v současném manželství narodilo celkem 4 073 dětí a z toho pouze 908 dětí, tj. 22,3 %, se narodilo v době do 7 měsíců po uzavření sňatku. Krajský podíl předmanželských koncepcí byl o 1,6 bodu nižší než průměr ČR, mezi kraji byl 2. nejnižší (po Praze s 21,4 %), nejvyšší podíl byl zaznamenán v Ústeckém kraji (28,7 %).

Vývoj **úhrnné plodnosti** (průměrný počet živě narozených dětí, které by se narodily jedné ženě v průběhu jejího reprodukčního období, pokud by po celou dobu zůstaly zachovány míry plodnosti daného roku) v 90. letech ukazoval výrazný odklon od vícedětných rodin. **V roce 2001 na ženu v reprodukčním období v kraji připadlo pouze 1,107 narozených dětí**, což byla jedna z nejnižších hodnot nedávné minulosti. Do roku 2001 byly počty živě narozených v kraji pod hranicí 10 tisíc, více než 11 tisíc dětí se narodilo až v roce 2005, v letech 2008 až 2010 a 2016 až 2018 byla překonána hranice 13 tisíc narozených. Po postupném nárůstu úhrnné plodnosti tak bylo v kraji **v roce 2018** zaznamenáno dosavadní maximum posledních let – na ženu v reprodukčním období připadlo **1,763 dětí, což byla mezi kraji nejvyšší hodnota**.

Generační plodnost žen podle SO ORP podle SLDB 2011

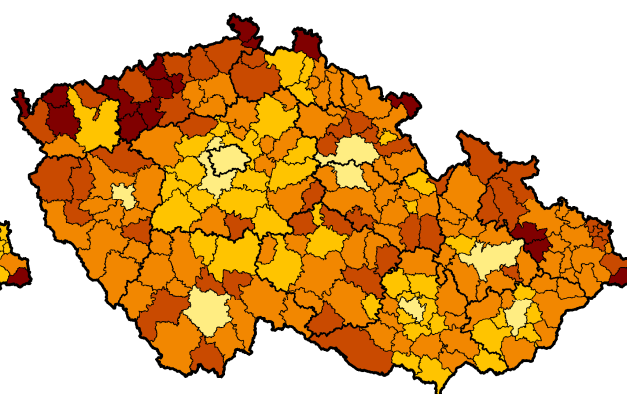
Generace 1941–1965



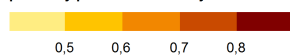
průměrný počet živě narozených dětí na 1 ženu



Generace 1981–1985



průměrný počet živě narozených dětí na 1 ženu



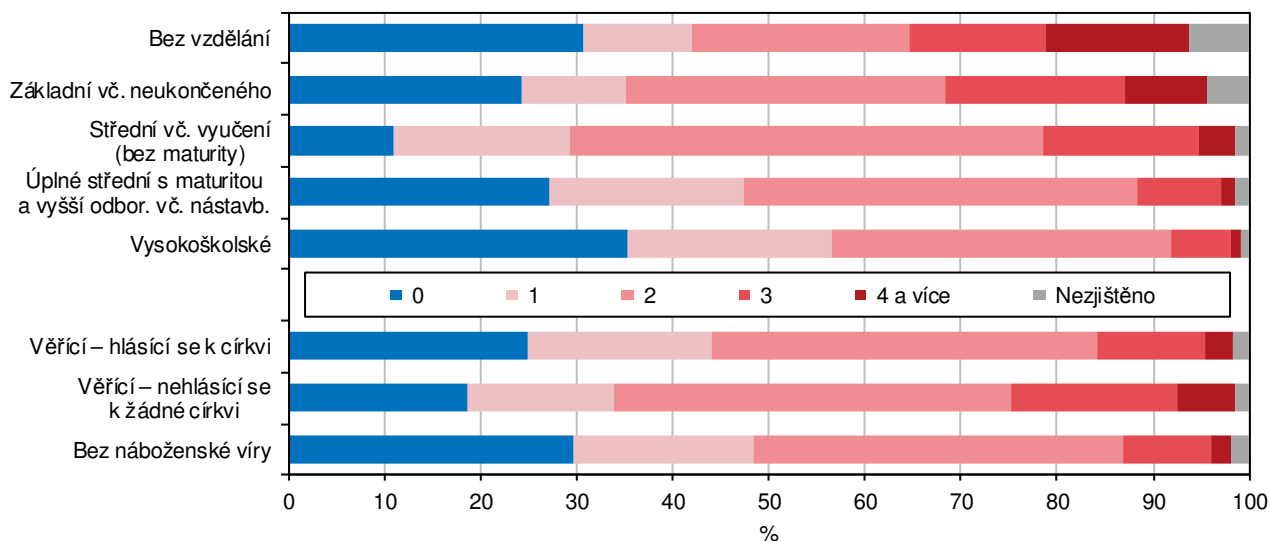
Zdroj: ČSÚ

O tom, že vícečetné rodiny v minulosti byly pravidlem, svědčí i **údaje o generační plodnosti** z výsledků SLDB 2011. Zatímco v generaci žen narozených v letech 1941 až 1965 na jednu ženu v kraji připadlo v průměru 2,15 živě narozených dětí (v době sčítání ženy ve věku 46 až 60 let), v generaci žen narozených v letech 1981 až 1985 to bylo v průměru pouze 0,59 dětí (ženy ve věku 26 až 30 let).

Výsledky sčítání dokladovaly i rozdíly v plodnosti žen ve vztahu k víře. Obecně lze uvést, že mezi věřícími ženami bez rozdílu věku byl nižší podíl bezdětných. Věřící ženy měly v přepočtu více dětí – na 1 tisíc žen připadlo 1 707 živě narozených dětí, na 1 tisíc žen bez náboženské víry připadlo 1 351 dětí.

Ženy ve věku 15 a více let podle počtu živě narozených dětí, nejvyššího ukončeného vzdělání a náboženské víry v Jihomoravském kraji

Zdroj: SLDB 2011



Výsledky sčítání přibližující pohled na vztah počtu dětí připadajících na 1 tisíc žen v závislosti na vzdělání vedly ke konstatování, že se vzrůstajícím stupněm vzdělání klesá počet jejich dětí. Na 1 tisíc žen bez vzdělání připadlo 1 885 živě narozených dětí, na 1 tisíc žen s vysokoškolským vzděláním to bylo pouze 1 162 dětí. I z grafu je patrné, že mezi vysokoškolačkami byl nejvyšší podíl bezdětných. Na druhé straně – tabulka s přehledem rodičů živě narozených dětí v kraji v roce 2018 ukazuje, že nejvíce matek bylo s vysokoškolským vzděláním. Tento jev souvisí se vzrůstající vzdělaností populace, s faktem, že v současné populaci žen ve věku 15 a více let je jich již téměř čtvrtina s vysokoškolským vzděláním.

Živě narození podle vzdělání rodičů v roce 2018

	Celkem	v tom podle vzdělání matky					
		základní	střední bez maturity	střední s maturitou	vyšší odborné	vysokoškolské	nezjištěno
Živě narození	13 594	877	1 746	4 078	644	5 652	597
v tom podle vzdělání otce							
základní (i neukončené)	440	181	104	95	13	45	2
střední bez maturity	2 936	240	891	1 173	119	498	15
střední s maturitou	4 253	97	463	1 807	266	1 602	18
vyšší odborné	203	1	11	55	48	87	1
vysokoškolské	4 190	17	65	697	170	3 234	7
nezjištěno	1 572	341	212	251	28	186	554

Zemřelí, příčiny úmrtí, naděje dožití

V Jihomoravském kraji v roce 2018 **zemřelo 12 542 osob, z tohoto počtu bylo 6 203 žen** (49,5 %). Počet zemřelých byl od roku 2001 nejvyšší. Přesto hrubá míra úmrtnosti (počet zemřelých na 1 tisíc obyvatel) ve výši 10,59 ‰ byla pod úrovní republikového průměru (10,63 ‰) a mezi kraji byla 5. nejnižší (spolu s Pardubickým krajem). Nejméně obyvatel kraje zemřelo v roce 2008, a to 11 262. **Podíl žen na počtu zemřelých** v posledních 18 letech (roky 2001 až 2018) **pouze šestkrát převýšil podíl zemřelých mužů** (roky 2001, 2003, 2007, 2009, 2010 a 2015). Nejvyšší podíl žen mezi zemřelými v kraji byl zaznamenán v letech 2001 a 2015 (50,5 %), nejnižší v letech 2016 a 2017 (49,3 %). **Hrubá míra úmrtnosti mužů ale každoročně převyšovala hrubou míru úmrtnosti žen** – v roce 2018 10,91 ‰ u mužů a 10,27 ‰ u žen. V rámci kraje byl v roce 2018 nejvyšší podíl žen mezi zemřelými zaznamenán v SO ORP Šlapanice (52,6 %), nejnižší v SO ORP Bučovice (42,9 %). Hrubá míra úmrtnosti mužů byla nejvyšší v SO ORP Veselí nad Moravou (12,46 ‰) a nejnižší v SO ORP Pohořelice (8,43 ‰), hrubá míra úmrtnosti žen byla nejvyšší v SO ORP Boskovice (11,67 ‰) a nejnižší v SO ORP Kuřim (7,80 ‰).

Zemřelí muži a ženy podle věku

	2002	2004	2006	2008	2010	2012	2014	2016	2018
Zemřelí muži	6 027	5 859	5 880	5 677	5 774	5 900	5 767	5 946	6 339
z toho ve věku (%):									
60–69 let	19,0	20,0	20,3	22,2	22,8	23,9	23,4	22,0	20,4
70–79 let	31,7	29,9	27,9	26,1	24,3	24,6	25,7	29,1	30,7
80–89 let	20,5	21,3	23,5	26,5	28,0	28,4	27,6	26,3	25,9
90 a více let	4,9	5,6	5,3	4,1	4,9	5,4	6,7	7,6	8,1
Zemřelé ženy	5 998	5 800	5 787	5 585	5 792	5 809	5 632	5 792	6 203
z toho ve věku (%):									
60–69 let	10,6	11,1	10,4	11,2	11,4	11,3	11,5	11,2	10,4
70–79 let	29,9	26,8	24,7	23,3	22,0	20,2	19,3	20,5	21,9
80–89 let	34,9	36,5	40,1	43,7	45,2	44,6	42,0	40,2	38,4
90 a více let	14,6	15,8	15,4	12,8	12,8	16,3	19,3	20,6	23,1

Mezi zemřelými v kraji v roce 2018 byla **nejpočetnější skupina zemřelých ve věku 80 až 89 let** (32,1 % zemřelých) a ve věku 70 až 79 let (26,3 %). V dělení podle pohlaví mezi ženami byla opravdu nejpočetněji zastoupena skupina zemřelých ve věku 80 až 89 let (38,4 %), ale druhou nejpočetnější skupinou byly zemřelé ve věku 90 a více let (23,1 %). Naproti tomu u zemřelých mužů byla nejpočetněji zastoupena věková skupina 70 až 79 let (30,7 %), 2. v pořadí věková skupina 80 až 89 let (25,9 %).

Podíl zemřelých mužů ve věku 60 až 69 let činil 20,4 %, a o 10 procentních bodů převyšoval podíl zemřelých žen uvedeného věku. Faktory stárnutí populace, zvyšování průměrného věku a zvyšování očekávané délky života se projevily v růstu podílu zemřelých ve vyšších věkových skupinách. Srovnáme-li podíly roku 2018 s rokem 2002, je posun patrný u mužů (u skupiny ve věku 80 až 89 let o 5,4 bodu a u skupiny věku 90 a více let o 3,2 bodu), ale především u žen, a to u skupiny věku 90 a více let, kde se podíl zvýšil o 8,5 bodu.

Vybrané příčiny smrti podle pohlaví

	2002	2004	2006	2008	2010	2012	2014	2016	2018
Vybrané příčiny smrti mužů (%)									
novotvary	29,3	28,1	28,6	27,9	28,7	27,9	29,1	27,8	27,4
nemoci oběhové soustavy	50,0	49,2	45,9	46,7	44,3	44,8	41,4	40,1	39,2
nemoci dýchací soustavy	3,5	3,7	6,1	5,8	6,4	5,0	5,4	6,8	7,8
nemoci trávicí soustavy	5,1	4,6	5,1	5,8	5,4	4,9	5,8	5,4	6,0
vnější příčiny	7,6	8,9	8,1	7,4	7,7	7,1	7,0	7,1	6,8
Vybrané příčiny smrti žen (%)									
novotvary	22,8	22,9	23,1	23,0	23,2	23,2	23,2	23,8	22,0
nemoci oběhové soustavy	62,5	61,2	58,0	58,5	56,9	55,0	51,4	48,1	47,9
nemoci dýchací soustavy	2,8	3,1	6,2	4,9	5,6	4,7	4,7	5,2	6,9
nemoci trávicí soustavy	3,5	4,0	3,2	3,4	3,7	3,8	3,7	3,7	3,8
vnější příčiny	3,9	4,2	3,1	3,2	3,4	3,6	3,8	3,6	3,5



Příčinou úmrtí téměř u tří čtvrtin zemřelých jsou dlouhodobě, a to nejen v Jihomoravském kraji, nemoci oběhové soustavy nebo nádorová onemocnění. **Nemoci oběhové soustavy v roce 2018 byly příčinou úmrtí 43,5 % zemřelých v kraji a novotvary způsobily 24,7 % úmrtí.** Podíl zemřelých na novotvary byl v jednotlivých letech sledovaného období vyšší u mužů, ale u obou pohlaví relativně stálý (u mužů v průměru 27,9 % a u žen 22,7 %). **Podíl zemřelých na nemoci oběhové soustavy byl vyšší u žen,** ale u obou pohlaví se postupně snižoval - u mužů z 50,1 % v roce 2001 na 39,2 % v roce 2018. U žen z 60,9 % v roce 2001 na 47,9 % v roce 2018.

Krajské podíly zemřelých podle pohlaví a vybraných příčin smrti v roce 2018 se od republikového průměru nijak neodlišovaly, výjimkou byl podíl zemřelých na nemoci oběhové soustavy – u mužů byl proti průměru ČR o 0,8 bodu nižší, u žen naopak o 1,4 bodu vyšší. V rámci kraje byl v roce 2018 u mužů nejvyšší podíl zemřelých na novotvary v SO ORP Šlapanice (31,9 %) a nejnižší v SO ORP Rosice (24,6 %). Nejvyšší podíl zemřelých na nemoci oběhové soustavy v SO ORP Tišnov (45,4 %) a nejnižší v SO ORP Hodonín (31,6 %). U žen byl nejvyšší podíl zemřelých na novotvary v SO ORP Židlochovice (27,9 %) a nejnižší v SO ORP Tišnov (16,7 %). Nejvyšší podíl zemřelých na nemoci oběhové soustavy v SO ORP Tišnov (55,6 %) a nejnižší v SO ORP Pohořelice (37,3 %).

Zemřelí muži a ženy podle věku a vybraných příčin smrti v roce 2018

	Celkem	z toho podle vybraných příčin smrti (%)				
		novotvary	nemoci oběhové soustavy	nemoci dýchací soustavy	nemoci trávicí soustavy	vnější příčiny
Zemřelí muži	6 339	27,4	39,2	7,8	6,0	6,8
v tom podle věku						
do 49 let	415	16,4	16,4	2,4	15,2	34,7
50–59	528	31,1	27,3	4,0	12,7	11,2
60–69	1 295	37,8	32,1	6,1	8,9	5,9
70–79	1 943	32,8	37,1	9,2	4,8	3,8
80–89	1 643	19,8	48,4	10,5	2,5	3,7
90 a více let	515	10,1	65,4	6,6	0,6	3,7
Zemřelé ženy	6 203	22,0	47,9	6,9	3,8	3,5
v tom podle věku						
do 49 let	175	36,6	9,1	4,0	12,6	21,1
50–59	213	50,7	18,3	3,3	11,3	3,3
60–69	647	45,0	26,1	7,6	5,4	3,4
70–79	1 357	34,6	37,4	6,3	4,0	2,5
80–89	2 380	13,7	56,0	7,6	2,8	2,9
90 a více let	1 431	7,3	63,3	7,1	2,2	3,6

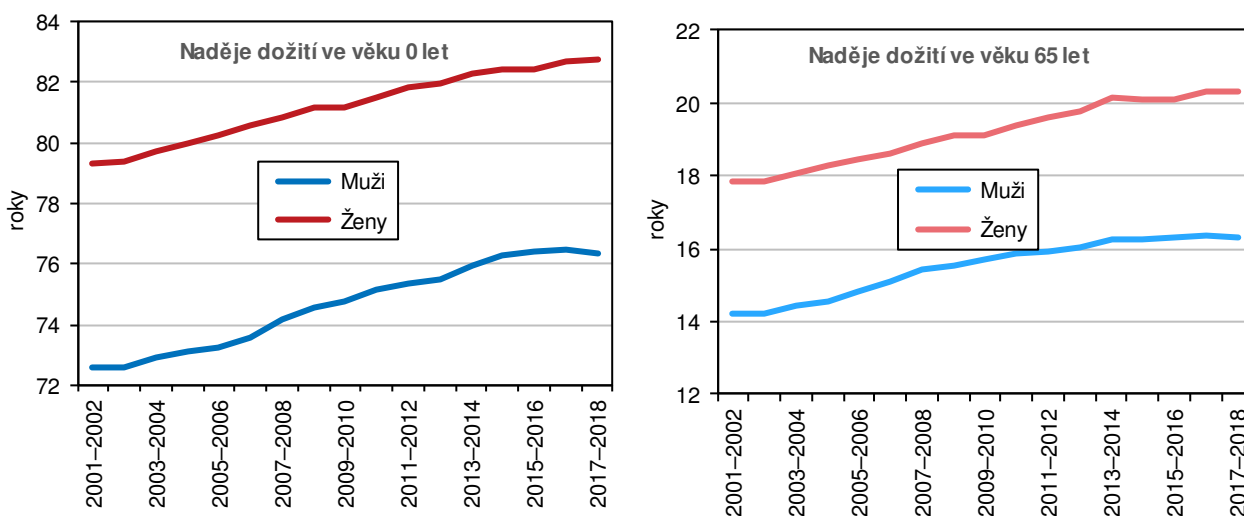
Přehled s rozklíčováním zemřelých v kraji v roce 2018 podle pohlaví, vybraných příčin a podle věku ukazuje, že **vnější příčiny** jsou převládající příčinou úmrtí mužů ve věku do 49 let. U žen této věkové skupiny sice tvoří pětinu zemřelých, ale početnější příčinou jsou novotvary. **Novotvary** jsou pak nejčastěji zastoupeny u příčin úmrtí mužů i žen až do věkové skupiny 60 až 69 let. Ve vyšších věkových skupinách u obou pohlaví jako příčina převládají **nemoci oběhové soustavy**.

Vymírání obyvatelstva charakterizují úmrtnostní tabulky, jejichž výsledkem je ukazatel naděje dožití. Údaje o **naděži dožití (střední délce života)** zjištěné z dvouletých průměrů let 2017 a 2018 udávají, že v Jihomoravském kraji se muž narozený v roce 2018 pravděpodobně dožije věku 76,33 let, což je mezi kraji pátý nejvyšší věk (spolu s Jihočeským krajem). Žena narozená v roce 2018 v Jihomoravském kraji se pravděpodobně dožije 82,72 let, což je věk mezi kraji třetí nejvyšší.

Střední délka života se postupně zvyšuje, což je patrné zejména z delšího časového úseku. Od roku 2001 (resp. průměru let 2001 a 2002) vzrostla střední délka života v Jihomoravském kraji u mužů o 3,74 roku a u žen o 3,40 roku (v rámci ČR došlo ke zvýšení o 3,95 resp. 3,14 roku). Obdobně muž, který žije v Jihomoravském

kraji a v roce 2018 dovršil 65 let, má pravděpodobně před sebou ještě nejméně 16 let života, šedesátipětiletá žena 20 let. I zde je patrný nárůst – proti roku 2001 je to u mužů zvýšení o 2 roky a u žen v tomto věku zvýšení o 2,5 roku.

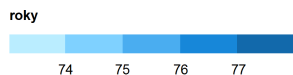
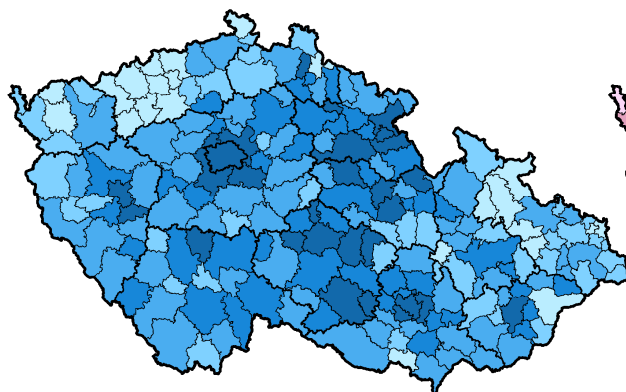
Naděje dožití podle pohlaví v Jihomoravském kraji (dvouleté průměry)



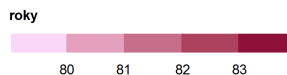
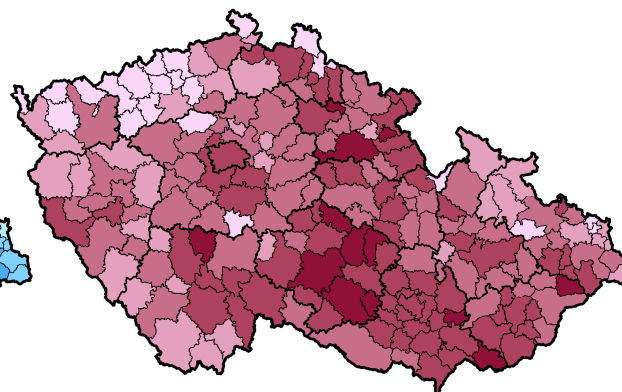
V přílohou tabulce meziobrového srovnání jsou uvedeny hodnoty naděje dožití podle pohlaví ve správních obvodech obcí s rozšířenou působností v Jihomoravském kraji. Z uvedeného lze vyčíst, že u narozených v roce 2018 jsou na tom nejlépe s nadějí dožití muži ve správním obvodu ORP Šlapanice (77,47 roku) a ženy v SO ORP Veselí nad Moravou (83,29 roku). Nejméně příznivý ukazatel u mužů i u žen byl zjištěn v SO ORP Mikulov (73,77, resp. 81,57 roku). Rozdíl proti SO ORP Šlapanice u mužů činí 3,70 roku, u žen rozdíl proti SO ORP Veselí nad Moravou činí 1,72 roku.

Naděje dožití při narození podle pohlaví a SO ORP v období 2014–2018

Muži



Ženy



Zdroj: ČSÚ

Sňatky, rozvody

Počet uzavřených sňatků se v kraji zvyšoval již sedmý rok (posuzovány počty sňatků podle bydliště ženicha). Nejvyšší počet sňatků v posledních letech byl uzavřen v roce 2007. Projevila se tzv. příznivá „konstelace šťastných čísel“ a v sobotu 7. 7. 2007 bylo v kraji uzavřeno 487 sňatků. Během roku 2018 bylo v kraji uzavřeno **6 156 sňatků** (nejvíce sňatků uzavřeno 18. 8., a to 380 sňatků), což bylo o 116 více než v roce 2017 a zároveň nejvyšší počet od již vzpomínaného roku 2007 (6 287 sňatků). V roce 2011 byl uzavřen nejnižší počet sňatků



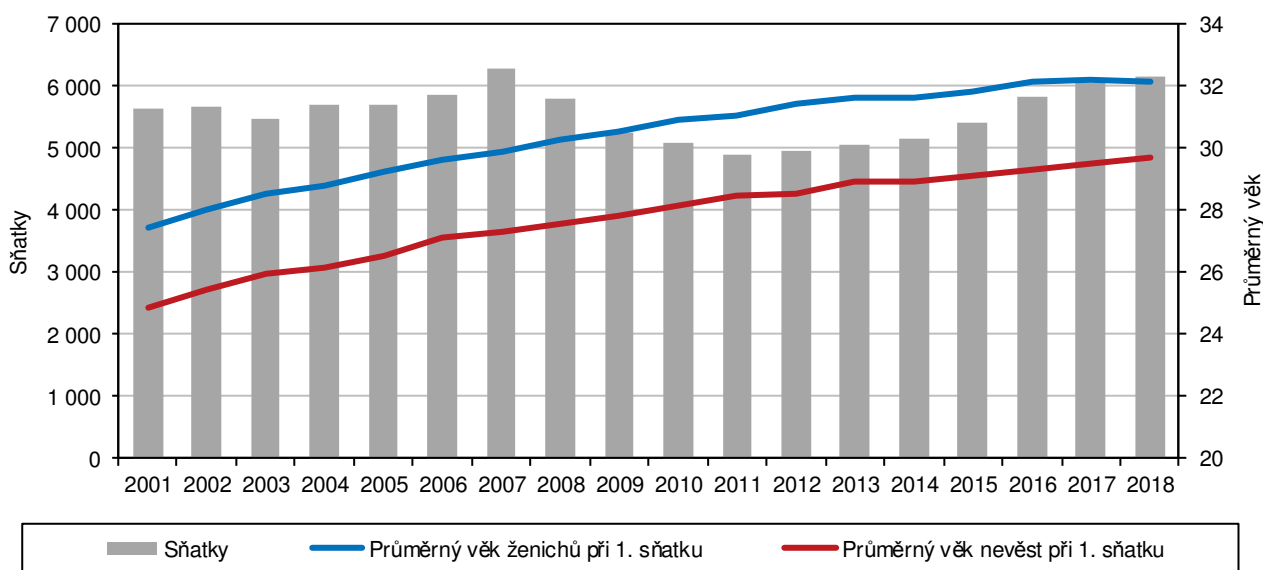
od roku 1991. Úroveň hrubé míry sňatečnosti v roce 2018 ve výši 5,20 ‰ převyšovala republikovou hodnotu (5,13 ‰) a byla mezi kraji 7. nejvyšší.

Z hlediska rodinného stavu snoubenců se **zvyšoval podíl svobodných**. Podíl sňatků v roce 2018, kdy byli oba snoubenci svobodní, činil 70,5 %. Proti roku 2001 se tento podíl zvýšil o 2,1 bodu. Podíl svobodných ženichů dosáhl 78,8 % (zvýšení o 1,5 bodu), podíl svobodných nevěst tvořil 79,5 % z počtu sňatků (zvýšení o 1,7 bodu). Všechny 3 podíly svobodných byly vyšší než republikový průměr a mezi kraji byly 3. nejvyšší (resp. podíl svobodných nevěst byl 4. nejvyšší).

Z pohledu rozdílu věku snoubenců v roce 2018 největší podíl tvořily sňatky, kde byl starší ženich (67,4 % sňatků), podíl sňatků se snoubenci stejného věku tvořil 10,2 % a podíl 22,4 % tvořily sňatky, kdy nevěsta byla starší. Podíl sňatků se stejným věkem se v minulých letech prakticky neměnil. V porovnání s rokem 2001 o 3,5 procentních bodů vzrostl podíl sňatků se starší nevěstou.

Se zvyšujícím se počtem cizinců žijících v kraji se zvyšoval i **podíl snoubenců jiného státního občanství**. V roce 2018 mělo jiné státní občanství 6,3 % ženichů (o 1,0 procentního bodu více než v roce 2001) a 4,6 % nevěst (o 1,4 bodu více). Nejvyšší podíl ženichů s jiným občanstvím byl vykázán v roce 2016, a to 7,2 %, u nevěst to byly roky 2016 a 2018. Podíl cizokrajních ženichů převyšoval v roce 2018 republikový průměr o 0,4 bodu (mezi kraji byl po Praze s 12,4 % 2. nejvyšší, nejnižší byl v Kraji Vysočina – 3,1 %), podíl nevěst byl proti průměru ČR o 0,3 bodu nižší a mezi kraji byl 5. nejvyšší (nejvyšší v Praze – 10,8 % a nejnižší v Olomouckém kraji – 2,8 %).

Sňatky a průměrný věk snoubenců při prvním sňatku v Jihomoravském kraji



Průměrný věk ženichů při prvním sňatku v roce 2018 v kraji dosáhl 32,2 let, průměrný věk nevěst 29,7 let. U mužů to bylo o 1,6 roku a u žen o 1,9 roku více než před deseti lety, v porovnání s rokem 2001 to bylo **u obou snoubenců shodně zvýšení o 4,8 roku**. Zatímco ještě v roce 2009 se na celkovém počtu uzavíraných manželství podílely ženy ve věku 29 let a méně z 60,3 %, o deset let později to bylo už jen 48,5 %. V případě mužů byl tento pokles také zřetelný – z podílu 39,4 % v roce 2009 na 32,3 % o deset let později. Lze také uvést, že v letech 2009 až 2018 uzavřelo sňatek na jedné straně věkového spektra 62 ženichů ve věku do 19 let, nevěst v tomto věku bylo 420. Na opačném konci věkového rozmezí bylo 358 ženichů ve věku 70 a více let, nevěst v tomto věku bylo za 10 let 129.

Změna podílu věkového zastoupení ženichů a nevěst je ještě patrnější v porovnání věkové struktury snoubenců při prvním sňatku v delším časovém odstupu. Např. v roce 2002 tři čtvrtiny ženichů, kteří vstupovali

do manželství poprvé, byla ve věku do 29 let, s odstupem 16 let tento podíl tvořil necelých 41 %. Nevěsty do 29 let tvořily dokonce více než 90 %, v roce 2018 již jen 60 %.

První sňatky podle věkových skupin ženichů a nevěst

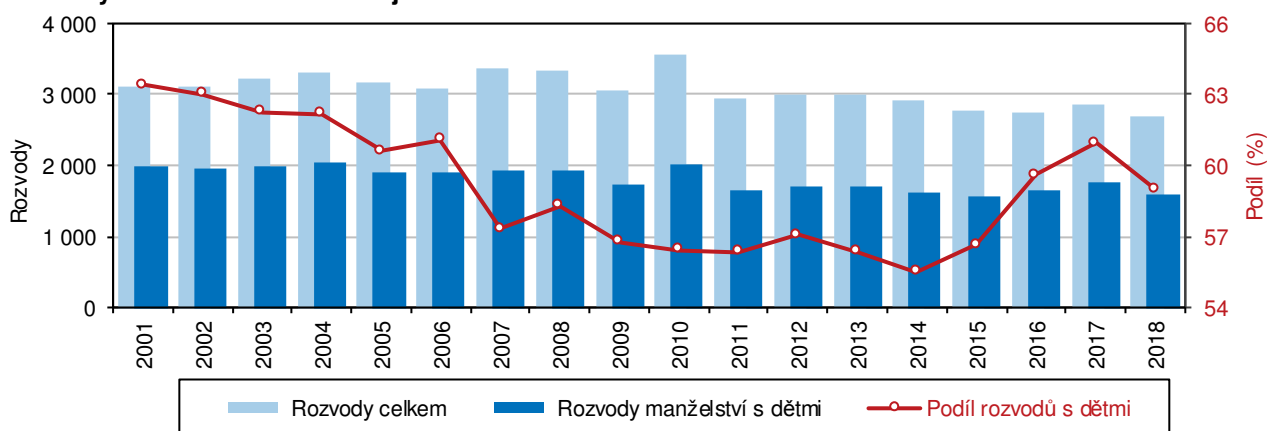
	2002		2006		2010		2014		2018	
	ženich	nevěsta	ženich	nevěsta	ženich	nevěsta	ženich	nevěsta	ženich	nevěsta
Celkem	4 345	4 392	4 571	4 602	3 946	3 990	4 060	4 078	4 850	4 893
v tom ve věku (%)										
do 19 let	0,8	4,3	0,6	2,7	0,2	1,1	0,1	1,1	0,1	0,7
20–24	24,2	45,0	12,5	29,0	7,7	21,5	6,8	17,4	6,4	14,7
25–29	51,9	42,3	47,9	49,2	39,7	49,2	35,1	46,8	34,2	44,5
30–34	15,2	6,3	28,5	15,4	36,5	22,2	35,7	24,8	32,8	26,6
35–39	5,0	1,3	6,8	2,2	11,4	4,8	16,1	7,5	17,0	9,4
40 a více let	2,9	0,8	3,7	1,6	4,5	1,3	6,1	2,4	9,4	4,1

Sňatky podle věku snoubenců v roce 2018

	Celkem	v tom nevěsta ve věku							
		do 19 let	20–24	25–29	30–34	35–39	40–44	45–49	50 a více let
Sňatky	6 156	33	726	2 227	1 453	669	418	227	403
v tom ženich ve věku									
do 19 let	6	3	2	1	-	-	-	-	-
20–24	315	18	171	88	27	7	4	-	-
25–29	1 670	10	346	1 048	209	44	9	4	-
30–34	1 683	1	143	733	623	137	36	8	2
35–39	1 013	1	49	248	379	236	81	15	4
40–44	585	-	12	90	145	151	132	43	12
45–49	329	-	3	14	47	64	100	62	39
50 a více let	555	-	-	5	23	30	56	95	346

Počet rozvodů proti roku 2017 poklesl, i když každoroční údaje jsou ovlivňovány délkou trvání rozvodového řízení. V roce 2018 bylo v kraji rozvedeno 2 684 manželství, což bylo o 183 manželství méně než v předchozím roce. Počet rozvodů v roce 2018 byl v uplynulých letech 2. nejnižší (po roce 1999, kdy bylo evidováno 2 326 rozvodů). Hrubá míra rozvodovosti dosáhla 2,27 ‰, byla nepatrně pod úrovní ČR (2,29 ‰) a mezi kraji byla 6. nejvyšší (resp. 9. nejnižší). Index rozvodovosti (počet rozvodů na 100 sňatků) se v porovnání s rokem 2017 výrazně snížil, a to ze 47,47 v roce 2017 na 43,60 v roce 2018 (zvýšil se počet sňatků a poklesl počet rozvodů).

Rozvody v Jihomoravském kraji



U rozvodů z hlediska délky trvání manželství nejvyšší podíl tvořila rozvedená manželství trvající déle než 15 let. Z tabulkového přehledu se srovnáním od roku 2002 je zřejmé, že vzrostl, i když nepatrně, podíl rozvodů manželství trvajících do 1 roku (podíl 3,8 % byl mezi kraji nejnižší). Výrazně ale rostl právě podíl manželství



trvajících více než 15 let (z 38,4 % v roce 2002 na 45,1 % v roce 2018 – mezi kraji 5. nejvyšší podíl). Zbylé podíly délky trvání manželství, zahrnující dobu 2 až 14 let, se v mezidobí snížily.

Pouze v šestině případů byl v roce 2018 navrhovatelem rozvodu muž (448 rozvodů, tj. 16,7 % celku), v 849 případech byla navrhovatelkou rozvodu žena (31,6 % celku) a 1 387 rozvodů bylo výsledkem společného návrhu (51,7 % z celkového počtu rozvodů). **Podíl žen, coby navrhovatelek rozvodu, se v posledních letech výrazně snižoval.** V letech 2012 až 2014 se uskutečnily na návrh ženy téměř dvě třetiny rozvodů. V uplynulých letech se z pohledu pořadí rozvodu v průměru u 83,0 % mužů a 83,8 % žen jednalo o první rozvod.

Rozvody podle délky trvání manželství

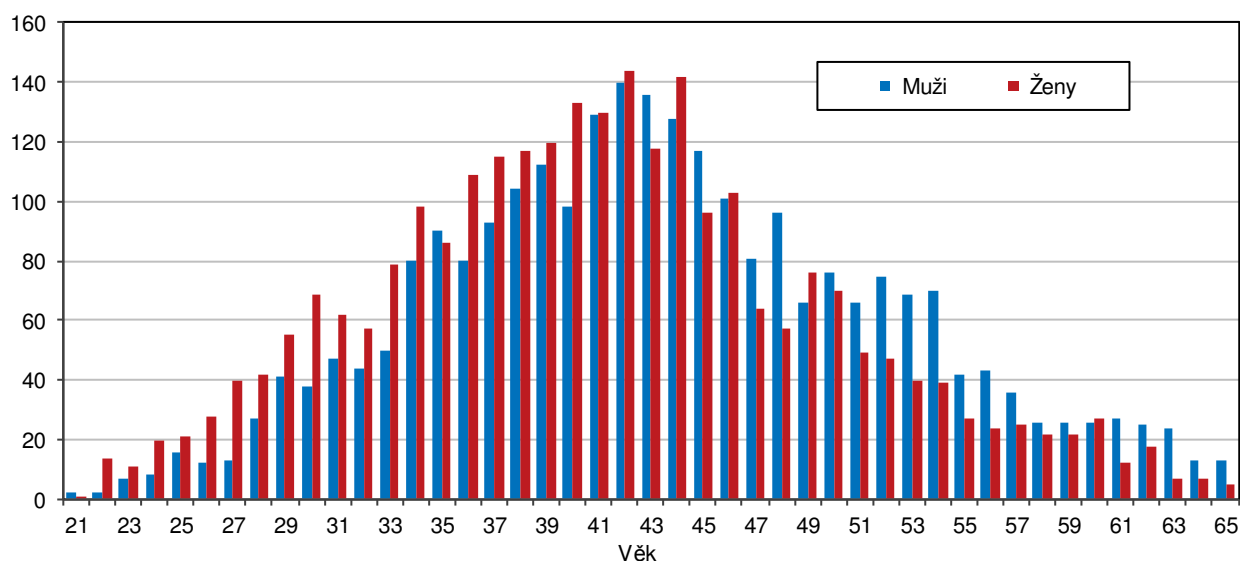
	2002	2004	2006	2008	2010	2012	2014	2016	2018
Rozvody celkem	3 125	3 304	3 096	3 334	3 548	3 001	2 924	2 758	2 684
v tom podle délky trvání manželství (%)									
0–1	2,9	2,5	2,7	3,6	3,2	3,5	2,7	2,7	3,8
2–4	14,4	13,2	13,5	13,6	14,6	13,7	12,1	12,1	12,9
5–9	23,2	21,7	21,5	21,6	19,4	19,4	22,4	21,9	20,0
10–14	21,1	21,3	18,2	17,4	16,3	17,4	16,1	17,5	18,1
15 a více let	38,4	41,4	44,0	43,9	46,5	46,0	46,8	45,8	45,1

Zpravidla tři pětiny z celkového počtu rozvodů byly v kraji v uplynulých letech **rozvody manželství s nezletilými dětmi**. Nejnižší podíl rozvodů s dětmi na celku byl vykázan v roce 2014, a to 55,5 %. Celkem 1 584 rozvodů manželství s nezletilými dětmi v roce 2018 tvořilo 59,0% z celkového počtu. Tento podíl byl o 0,6 bodu vyšší než průměr ČR a mezi kraji byl 5. nejnižší (spolu s Krajem Vysočina). Pod hranicí 60 % byly podíly rozvodů manželství s nezletilými dětmi i v letech 2007 až 2016.

Rozvody podle počtu nezletilých dětí

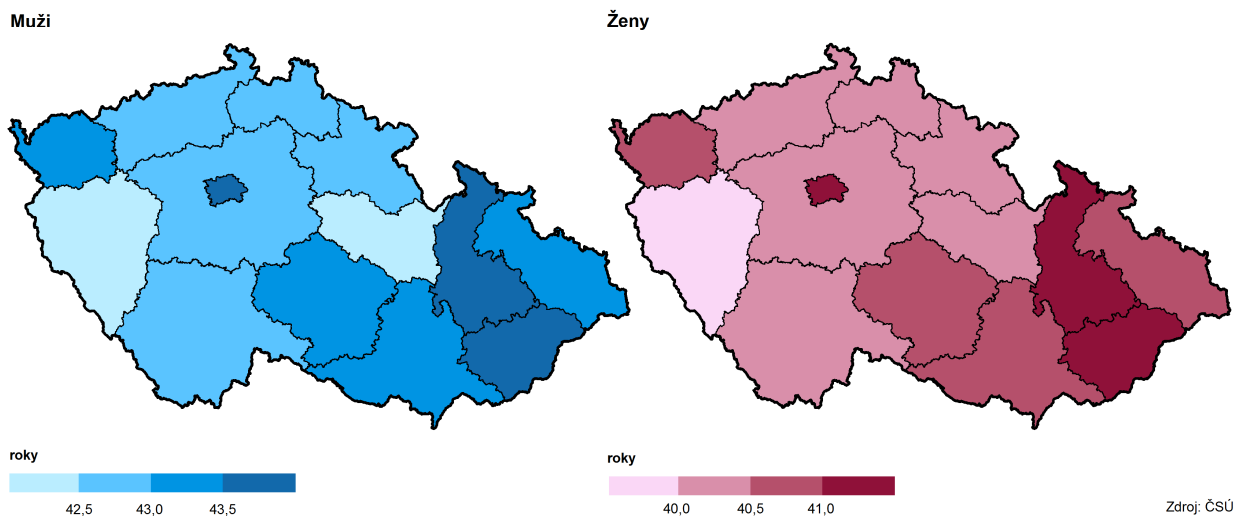
	2002	2004	2006	2008	2010	2012	2014	2016	2018
Rozvody celkem	3 125	3 304	3 096	3 334	3 548	3 001	2 924	2 758	2 684
v tom podle počtu nezletilých dětí (%)									
0	37,0	37,8	38,9	41,7	43,6	43,0	44,5	40,4	41,0
1	38,0	35,9	34,4	34,1	31,5	30,4	30,7	30,6	28,1
2	21,9	23,1	24,1	21,4	22,2	23,8	22,5	26,5	27,1
3 a více	3,2	3,2	2,6	2,7	2,8	2,9	2,4	2,5	3,8

Rozvody podle pohlaví a věku v Jihomoravském kraji v roce 2018



Z grafu, jehož obsahem je věk rozvedených v kraji v roce 2018 podle pohlaví, je patrné, že – do 44 let věku je vždy vyšší počet žen (s výjimkou věku 35 a 43 let), od hranice 45 let je vždy vyšší počet mužů (s výjimkou věku 46 a 49 let).

Průměrný věk při prvním rozvodu podle pohlaví a krajů v roce 2018



Zdroj: ČSÚ

Tak jak se v minulých letech zvyšoval průměrný věk při uzavírání manželství, podobně se zvyšoval i průměrný věk při jeho ukončení. U mužů se **průměrný věk u prvního rozvodu** zvýšil z 37,5 roku v roce 2001 na 43,5 v roce 2018, u žen u prvního rozvodu z 35,1 na 40,9 roků. Průměrný věk rozvádějících se byl ve srovnání s republikovým průměrem vyšší (o 0,3 roku u mužů i u žen) a ve srovnání s ostatními kraji v obou případech 4. nejvyšší.

Stěhování, dlouhodobá migrace, cizinci

Mezi obcemi Jihomoravského kraje (vnitřní stěhování) se v roce 2018 přestěhovalo 18,8 tisíc osob. V roce 2001 se v rámci kraje přestěhovalo o 6 tisíc osob méně, objem vnitřního stěhování narůstal a od roku 2013 přesahoval hranici 18 tisíc. V každém roce sledovaného období byl **u stěhování v rámci kraje zjištěn vyšší podíl žen** – pohyboval se od 50,7 % v roce 2010 po 54,8 % v roce 2014. Podíl 52,9 % v roce 2018 byl mezi kraji 2. nejnižší (po Karlovarském kraji), nejvyšší podíl žen ve stěhování v rámci kraje byl v Kraji Vysočina (54,7 %).

Stěhování podle pohlaví

	2002	2004	2006	2008	2010	2012	2014	2016	2018
Stěhování v rámci kraje	14 405	14 738	17 134	18 394	17 921	17 402	18 174	18 945	18 799
muži	47,9	47,3	48,5	48,9	49,3	47,0	45,2	46,1	47,1
ženy	52,1	52,7	51,5	51,1	50,7	53,0	54,8	53,9	52,9
Přistěhovalí do kraje	8 299	10 673	10 217	12 327	9 503	9 471	10 050	11 416	12 649
muži	53,9	57,0	55,2	54,5	52,6	50,5	49,7	51,1	51,3
ženy	46,1	43,0	44,8	45,5	47,4	49,5	50,3	48,9	48,7
Vystěhovalí z kraje	9 126	9 077	7 857	7 649	8 031	7 765	8 678	9 082	9 241
muži	56,9	58,4	52,5	51,3	53,7	52,1	48,7	49,3	50,9
ženy	43,1	41,6	47,5	48,7	46,3	47,9	51,3	50,7	49,1

Do Jihomoravského kraje se v průběhu roku 2018 přistěhovalo 12 649 osob, z toho 6 161 žen (48,7 %). Z ostatních krajů ČR se přistěhovalo 6 736 osob (53,3 % přistěhovalých) a 5 913 osob ze zahraničí (46,7 % přistěhovalých). Mezi přistěhovalými z ostatních krajů bylo 3 490 žen (51,8 %), mezi přistěhovalými z ciziny bylo 2 671 žen (45,2 %). Od roku 2001 byl nejvyšší počet přistěhovalých zaznamenán v roce 2007 (16 883 osob). Nejnižší podíl žen mezi přistěhovalými byl zaznamenán v roce 2003 (40,8 %) a v roce 2007

(42,9 % z celku). **V období od roku 2001 pouze v letech 2013 a 2014 překročil podíl žen mezi přistěhoválými hranici 50 %.**

Z Jihomoravského kraje se v průběhu roku 2018 vystěhovalo 9 241 osob, z toho 4 537 žen (49,1 %). Do ostatních krajů ČR se vystěhovalo 6 543 osob (70,8 % vystěhovalých) a 2 698 osob do zahraničí (29,2 % vystěhovalých). Mezi vystěhoválými do ostatních krajů bylo 3 379 žen (51,6 %), mezi vystěhoválými do ciziny bylo 1 158 žen (42,9 %). Nejvyšší počet vystěhovalých byl zaznamenán opět v roce 2007 (9 509 osob). **V roce 2011 a v letech 2014 až 2016 byla mezi vystěhoválými nadpoloviční většina žen**, nejnižší podíl žen mezi vystěhoválými byl zaznamenán v roce 2004, a to 41,6 %.

Srovnáme-li podíl žen na stěhování v roce 2018 v rámci krajů, pak nejvyšší podíl žen mezi přistěhoválými byl zjištěn ve Středočeském kraji (49,3 %). Nejnižší podíl žen mezi přistěhoválými byl v Jihočeském kraji (44,9 %), jihomoravský podíl byl mezi kraji 3. nejvyšší. Naopak 3. nejnižší byl jihomoravský podíl žen mezi vystěhoválými (pod hranici 50 % byl pouze ve 4 krajích – nejnižší v Jihočeském kraji – 48,7 %). Nejvyšší podíl žen mezi vystěhoválými byl vykázan ve Zlínském kraji (52,0 %).

Přistěhoválí a vystěhoválí podle pohlaví, věku a rodinného stavu v roce 2018

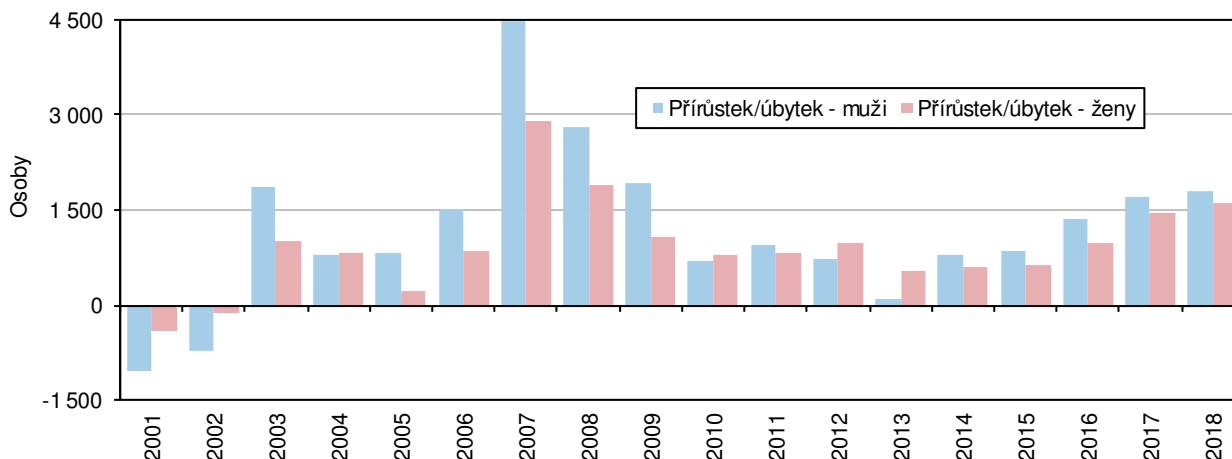
	Přistěhoválí					Vystěhoválí				
	Celkem	z toho podle rodinného stavu (%)				Celkem	z toho podle rodinného stavu (%)			
		svobodní svobodné	ženatí vdané	rozvedení rozvedené	ovdovělí ovdovělé		svobodní svobodné	ženatí vdané	rozvedení rozvedené	ovdovělí ovdovělé
Muži	6 488	62,2	30,2	6,6	0,6	4 704	60,8	29,7	8,4	0,9
v tom podle věku										
do 29 let	3 261	88,1	11,2	0,3	0,0	2 133	92,8	6,8	0,2	0,0
30–39	1 811	48,0	46,9	4,6	0,1	1 284	49,8	44,5	5,2	0,1
40–49	805	26,3	52,2	20,7	0,5	678	27,6	49,0	22,6	0,3
50–59	340	13,2	55,3	30,0	0,9	302	11,6	53,6	33,1	1,7
60–69	181	11,0	53,0	29,8	5,5	208	4,8	63,0	26,4	5,8
70 a více let	90	14,4	45,6	14,4	25,6	99	6,1	54,5	18,2	20,2
Ženy	6 161	58,6	29,9	8,4	2,8	4 537	57,8	28,9	9,4	3,6
v tom podle věku										
do 29 let	3 452	79,9	19,2	0,7	0,1	2 316	84,7	14,3	0,9	0,0
30–39	1 516	44,5	45,9	8,9	0,4	1 107	45,7	44,7	9,1	0,4
40–49	583	23,7	46,0	28,6	1,2	492	23,8	49,0	25,4	1,6
50–59	277	6,1	44,0	39,7	9,4	233	9,9	48,1	35,2	5,2
60–69	159	10,1	41,5	32,1	16,4	196	4,6	43,4	34,2	17,9
70 a více let	174	2,3	17,2	19,0	61,5	193	4,1	24,9	16,1	54,9

Struktura obyvatel podle pohlaví, věku a rodinného stavu, kteří se přistěhovali nebo vystěhovali do či z Jihomoravského kraje v roce 2018, je obsahem tabulky. Je zřejmé, že **největší část u obou pohlaví tvoří stěhující se ve věku do 29 let**, a tito jsou z velké části svobodní. Až do věku 59 let bylo u mužů i u žen kladné saldo stěhování, u věkových skupin nad 60 let převažoval počet vystěhovalých nad počtem přistěhovalých.

Stěhování se na změnách počtu obyvatel kraje kladně podílí od roku 2003. Pouze v letech 2001 a 2002 byl počet přistěhovalých mužů i žen nižší než počet vystěhovalých (migrační úbytek mužů byl vyšší). Stejně tak byl v dalších letech **vyšší migrační přírůstek mužů**, výjimkou byly pouze roky 2004, 2010, 2012 a 2013.

Přírůstek/úbytek obyvatel stěhování podle pohlaví

	2002	2004	2006	2008	2010	2012	2014	2016	2018
Přírůstek/úbytek stěhování	-827	1 596	2 360	4 678	1 472	1 706	1 372	2 334	3 408
muži	-715	780	1 513	2 797	683	741	775	1 356	1 784
z toho s cizinou	-142	1 037	2 310	3 040	685	633	671	1 179	1 702
ženy	-112	816	847	1 881	789	965	597	978	1 624
z toho s cizinou	144	702	1 201	1 882	847	708	444	735	1 513

Přírůstek/úbytek obyvatel stěhováním podle pohlaví v Jihomoravském kraji

V roce 2018 se zásluhou stěhování počet obyvatel v Jihomoravském kraji zvýšil o 3 408 osob (1 784 mužů a 1 624 žen). Saldo zahraničního stěhování bylo výrazně vyšší, počet přistěhovaných z ciziny převýšil počet vystěhovaných do ciziny o 3 215 osob (1 702 mužů a 1 513 žen). Saldo vnitřního stěhování tvořilo jen 5,7 % přírůstku obyvatel stěhováním – z jiných krajů se přistěhovalo o 193 osob víc, než se do jiných krajů ČR vystěhovalo (82 mužů a 111 žen).

Prakticky stejná situace trvala v kraji od roku 2011, kdy **saldo vnitřního stěhování sice bylo kladné u obou pohlaví, ale tvořilo jen zlomek přírůstku obyvatel stěhováním celkem**. V tomto období vždy více než 90 % migračního přírůstku tvořilo saldo zahraničního stěhování. V letech 2006 až 2008 u mužů a v letech 2006 až 2010 u žen bylo zahraniční stěhování nositelem přírůstku obyvatel stěhováním, neboť saldo vnitřního stěhování bylo záporné.

Pro mezikrajské srovnání této oblasti je třeba uvést, že ve 2 krajích sice byl zaznamenán úbytek mužů stěhováním a úbytek žen stěhováním v 6 krajích. Ale u obou pohlaví ve všech krajích bylo vykázáno kladné saldo stěhováním s cizinou.

Dlouhodobou migraci obyvatelstva postihují výsledky sčítání lidu, domů a bytů prostřednictvím údaje o bydlišti matky v době narození. Bydliště matky v České republice v době narození z obyvatelstva Jihomoravského kraje mělo 93,7 % mužů a 94,8 % žen, 5,9 % mužů a 5,0 % žen se narodilo v zahraničí. U části obyvatel kraje nebylo místo narození zjištěno.

Obyvatelstvo podle místa bydliště matky v době narození, pohlaví a věku

Zdroj: SLDB 2011

	Muži celkem	z toho věková skupina			Ženy celkem	z toho věková skupina		
		0–14	15–64	65 a více		0–14	15–64	65 a více
Počet obyvatel	567 882	83 505	407 355	75 262	595 626	79 289	401 506	113 422
v tom (%)								
narození v České republice	93,7	99,0	92,9	93,3	94,8	99,0	94,5	93,3
z toho:								
v obci bydliště	53,3	82,8	50,3	37,6	49,3	82,9	46,0	37,1
v jiné obci okresu	12,3	6,1	13,3	13,9	13,9	6,1	15,4	14,5
v jiném okrese kraje	11,4	6,1	11,7	16,0	13,1	6,0	13,8	16,0
v jiném kraji	12,2	3,1	12,9	18,6	14,0	3,2	14,9	18,4
narození v zahraničí	5,9	0,9	6,9	6,6	5,0	0,9	5,4	6,5
z toho ve Slovenské republice	2,5	0,2	2,7	4,2	2,6	0,2	2,7	4,2
nezjištěno	0,3	0,1	0,2	0,2	0,2	0,1	0,2	0,2

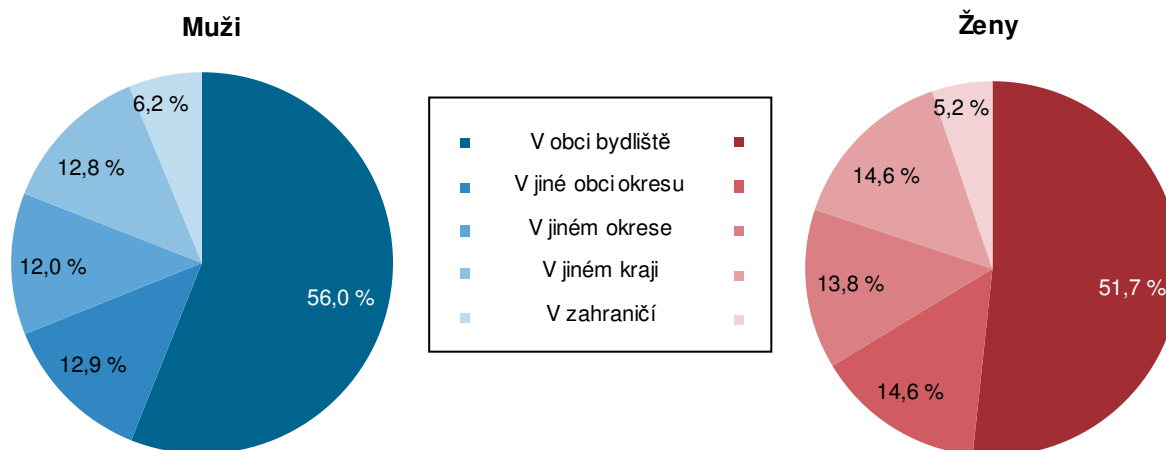
V kraji k datu sčítání žilo 596,2 tisíc obyvatel (302,8 tisíc mužů a 293,4 tisíc žen), kteří se narodili v obci svého obvyklého pobytu (tzv. „rodáci“). Podíl rodáků tvořil 51,2 % obyvatel kraje, o 4,1 procentního bodu převyšoval



průměr ČR. U mužů byl podíl rodáků vyšší, činil 53,3 %, mezi kraji byl 4. nejvyšší a o 3,9 bodu převyšoval průměr ČR. Podíl rodaček ve výši 49,3 % převyšoval republikový průměr o 4,5 bodu a mezi kraji byl také 4. nejvyšší. Fakt, že **rodnou obec opouštěly ve větší míře ženy**, dokládají i údaje spočtené ze zjištěných hodnot - podíl rodáků u nich dosáhl 51,7 %, u mužů byl vyšší a dosáhl 56,0 %. Vyšší jsou pak u žen podíly narozených v jiné obci okresu (o 1,7 bodu), narozených v jiném okrese a v jiném kraji (shodně o 1,8 bodu).

Obyvatelstvo Jihomoravského kraje podle pohlaví a místa narození (ze zjištěných hodnot)

Zdroj: SLDB 2011

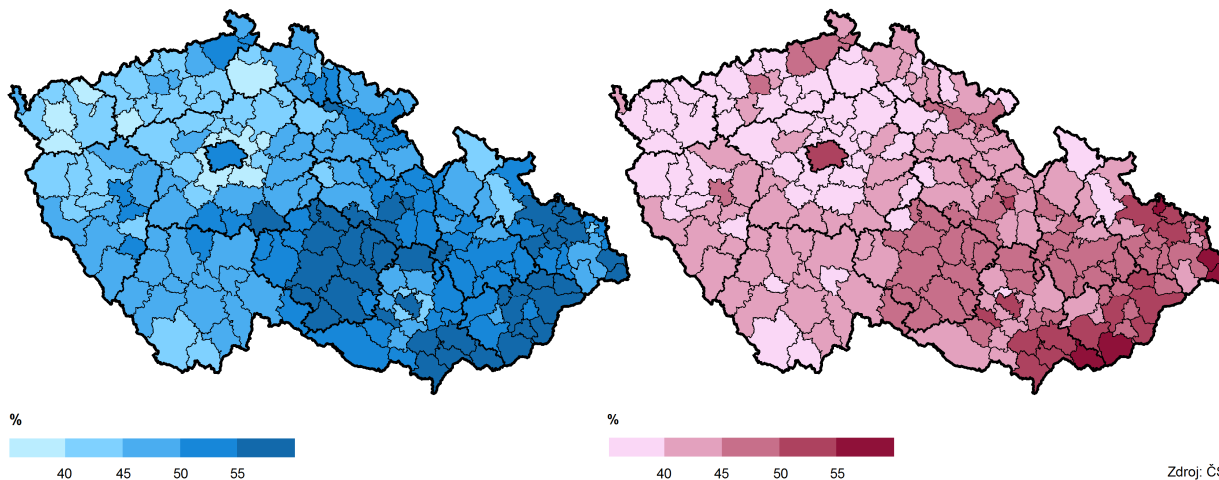


V rámci kraje byl nejvyšší podíl rodáků obou pohlaví v SO ORP Veselí nad Moravou (61,2 % mužů a 56,9 % žen – podíly ze zjištěných hodnot). Nejnižší podíl rodáků byl také u obou pohlaví v SO ORP Kuřim (40,6 %, resp. 37,6 %). I z kartogramu je patrné, že nejnižší podíly rodáků jsou v okolí krajského města a nejvyšší v jižní a jihovýchodní části kraje.

Rodáci podle pohlaví a SO ORP podle SLDB 2011 (ze zjištěných hodnot)

Muži

Ženy



Zdroj: ČSÚ

Obyvatelstvo podle SLDB 2011 (rodinný stav, národnost, víra)

Jediným zdrojem údajů o rodinném stavu, národnosti a náboženské víře obyvatelstva v Jihomoravském kraji jsou výsledky Sčítání lidu, domů a bytů (SLDB) z roku 2011. Podle výsledků sčítání v kraji žilo 1 163,5 tisíc obyvatel, z toho bylo 595,6 tisíc žen (51,2 %). Největší skupinu obyvatel v kraji z **hlediska rodinného stavu** tvořily ke dni sčítání osoby v manželství, podíl z celku dosáhl 43,2 % (mezi muži bylo 44,4 % ženatých, mezi ženami 42,2 % vdaných). Svobodní tvořili 39,9 % obyvatel (44,9 % mezi muži a 35,2 % mezi ženami),

rozvedení tvořili 9,3 % obyvatel (8,1 % mezi muži a 10,5 % mezi ženami) a ovdovělí 7,3 % z celkového počtu obyvatel (2,4 % mezi muži a 12,1 % mezi ženami).

V porovnání vnitrokrájských rozdílů obyvatel podle pohlaví a rodinného stavu má výsadní postavení Brno. Mezi muži i mezi ženami zde byl nejvyšší podíl svobodných (46,1 %, resp. 37,1 %), a tím nejnižší podíl ženatých či vdaných (41,8 %, resp. 38,2 %). Byl zde i nejvyšší podíl rozvedených (9,3 %, resp. 13,3 %). Nejnižší podíl svobodných mezi muži byl v SO ORP Blansko (42,7 %) a mezi ženami v SO ORP Kyjov (32,8 %). Nejvyšší podíl ženatých mezi muži a vdaných mezi ženami byl v SO ORP Šlapanice (47,5 %, resp. 46,2 %). Nejnižší podíl rozvedených mužů byl v SO ORP Veselí nad Moravou (6,3 %) a rozvedených žen v SO ORP Hustopeče (7,7 %). Podíly ovdovělých mužů se ve správních obvodech výrazně nelišily, u ovdovělých žen byl nejvyšší podíl v SO ORP Kyjov (14,0 %) a nejnižší v SO ORP Kuřim (9,9 %).

Obyvatelstvo podle rodinného stavu, pohlaví a věku

Zdroj: SLDB 2011

	Muži celkem	z toho podle rodinného stavu (%)				Ženy celkem	z toho podle rodinného stavu (%)			
		svobodní	ženatí	rozvedení	ovdovělí		svobodné	vdané	rozvedené	ovdovělé
Celkem	567 882	44,9	44,4	8,1	2,4	595 626	35,2	42,2	10,5	12,1
z toho ve věku										
0–14 let	83 505	100,0	x	x	x	79 289	100,0	x	x	x
15–19 let	32 556	99,8	0,1	0,1	-	31 122	99,7	0,2	0,0	-
20–24 let	38 859	97,7	1,9	0,1	0,0	37 572	93,1	6,4	0,4	0,0
25–29 let	43 843	82,4	16,3	1,2	0,0	41 376	65,4	31,6	2,8	0,1
30–34 let	50 642	50,8	43,9	5,1	0,0	47 872	32,7	58,3	8,5	0,3
35–39 let	49 704	28,8	59,8	11,0	0,2	47 494	15,5	67,0	16,5	0,9
40–49 let	78 007	15,6	65,8	17,9	0,5	74 897	7,2	67,8	22,6	2,4
50–59 let	76 570	9,3	71,5	17,3	1,7	78 917	4,1	68,8	19,3	7,8
60–69 let	65 777	4,8	78,2	11,8	5,0	76 869	3,3	61,7	14,0	20,9
70–79 let	32 258	2,7	78,7	6,1	12,3	46 832	2,6	40,6	8,8	48,0
80 a více let	14 401	2,6	62,2	3,4	31,7	31 977	3,2	13,1	6,7	77,0

Jednotlivé podíly rodinného stavu obyvatel v kraji se významně lišily podle věku i podle pohlaví. Např. mezi muži do 34 let věku byla ještě více než polovina z nich svobodných, u žen stejného věku to byla již necelá třetina. V jednotlivých věkových skupinách u mužů zahrnující věk 35 a více roků převažoval podíl ženatých, u 80letých a starších však byla již téměř třetina ovdovělých. U žen se podíl ovdovělých výrazně zvyšoval již od věkové skupiny začínající 60. rokem, podíl vdov u 80letých a starších žen dosáhl 77,0 %.

Obyvatelstvo podle národnosti, pohlaví a věku

Zdroj: SLDB 2011

	Muži celkem	z toho věková skupina (%)			Ženy celkem	z toho věková skupina (%)		
		0–14	15–64	65 a více		0–14	15–64	65 a více
Počet obyvatel	567 882	14,7	71,7	13,3	595 626	13,3	67,4	19,0
z toho národnost:								
česká	257 730	15,8	69,4	14,6	300 311	13,0	66,1	20,7
moravská	131 314	11,4	72,9	15,6	123 066	11,6	67,5	20,9
slovenská	6 810	3,1	78,9	17,6	7 296	2,9	77,3	19,7
ukrajinská	2 846	5,6	93,2	0,5	2 143	7,2	90,1	2,2
vietnamská	1 352	16,5	81,5	0,2	1 049	18,5	79,1	1,4
ruská	345	9,0	84,9	5,8	541	5,9	79,5	14,2
polská	388	5,4	88,1	6,2	384	3,4	83,9	12,5
maďarská	375	2,4	80,5	16,8	320	3,4	74,1	22,2
mongolská	246	22,8	76,0	-	322	15,2	83,9	0,3
německá	280	2,9	67,1	30,0	173	5,2	45,1	49,1
romská	199	14,1	81,4	3,0	110	22,7	71,8	5,5
neuvečeno	140 116	16,8	74,2	8,4	135 235	16,5	69,4	13,6



V **otázce národnosti** využila velká část obyvatel kraje zákonem dané možnosti neodpovídat. V důsledku dobrovolnosti poskytnout tento údaj tak národnost nevedlo 275,4 tisíc obyvatel kraje, což bylo 23,7 % z celkového počtu. Mezi ženami byla ochota poskytnout údaj o národnosti nepatrně vyšší, možnost neopovědět využilo 135,2 tisíc žen (22,7 % celku). U mužů národnost nevedlo 140,1 tisíc z nich, tj. 24,7 % celkového počtu. Většina obyvatel kraje se hlásila k české a moravské národnosti. K české národnosti se hlásilo 45,4 % mužů a 50,4 % žen, k moravské národnosti 23,1 % mužů a 20,7 % žen. Ke slovenské národnosti se u obou pohlaví hlásilo 1,2 %. Na ostatní národnosti tak „zůstalo“ pouze 5,6 % u mužů a 5,0 % u žen.

Z výčtu počtu obyvatel vybraných národností uvedených v tabulce je zřejmé, že z jiných národností (mimo české a moravské) pouze u slovenské, ruské a mongolské národnosti převažovaly ženy nad muži. Zajímavý je také vysoký podíl osob obou pohlaví ve věkové skupině 65 a více let u německé národnosti, stejně tak nízký podíl v této věkové skupině u obou pohlaví u vietnamské národnosti.

Obyvatelstvo podle náboženské víry, pohlaví a věku

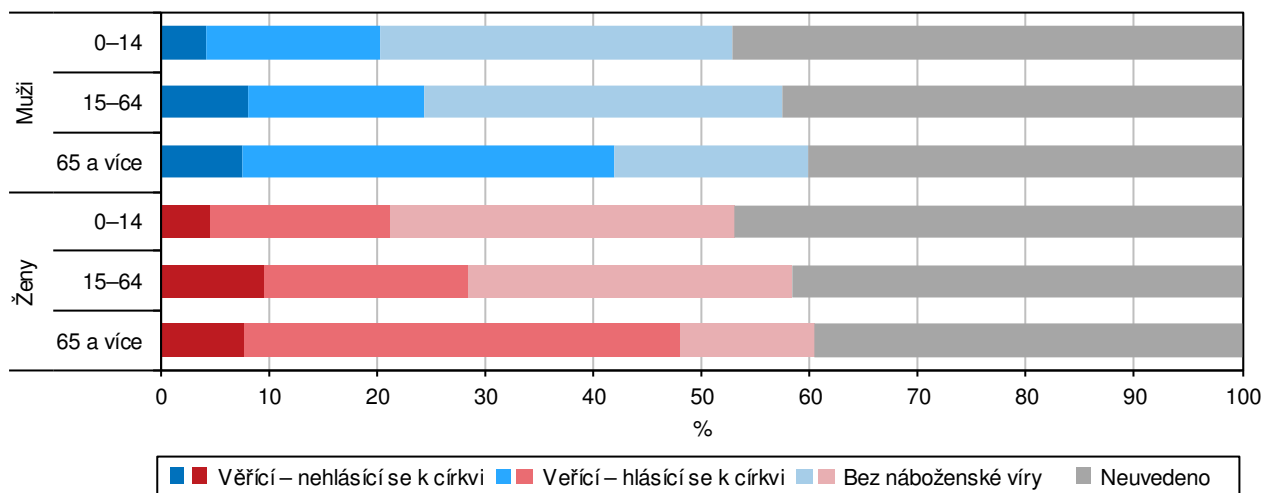
Zdroj: SLDB 2011

	Muži celkem	z toho věková skupina			Ženy celkem	z toho věková skupina		
		0–14	15–64	65 a více		0–14	15–64	65 a více
Počet obyvatel	567 882	83 505	407 355	75 262	595 626	79 289	401 506	113 422
z toho (%):								
věřící – nehlásící se k církvi	7,5	4,3	8,2	7,6	8,5	4,6	9,5	7,7
věřící – hlásící se k církvi	18,6	16,1	16,3	34,4	22,7	16,7	18,9	40,4
z toho:								
Církev československá husitská	0,3	0,1	0,2	0,9	0,4	0,1	0,2	1,1
Církev římskokatolická	15,2	13,6	12,8	29,9	18,9	14,3	15,5	34,6
Českobratrská církev evangelická	0,5	0,4	0,4	1,0	0,6	0,4	0,5	1,1
bez náboženské víry	31,0	32,6	33,1	17,8	26,9	31,7	30,0	12,3
nevedeno	42,9	47,1	42,5	40,2	41,9	47,0	41,5	39,6

Neochota občanů poskytovat o sobě informace se v **otázce náboženské víry** projevila ve srovnání s otázkou národnosti ještě výrazněji. Zákonem danou možnost na otázku neodpovídat využilo 493,6 tisíc obyvatel Jihomoravského kraje. Podíl osob, které se k náboženské víře nevyjádřily, sice činil 42,4 % celkového počtu obyvatel, ale ve srovnání s ostatními kraji byl po Zlínském kraji (40,4 %) 2. nejnižší. Mezi ženami byla neochota poskytnout údaj o „víře“ srovnatelná s muži, možnost neopovědět využilo 249,9 tisíc žen (41,9 % celku). U mužů údaj nevedlo 243,7 tisíc z nich, tj. 42,9 % celkového počtu.

Obyvatelstvo Jihomoravského kraje podle pohlaví, věku a náboženské víry

Zdroj: SLDB 2011

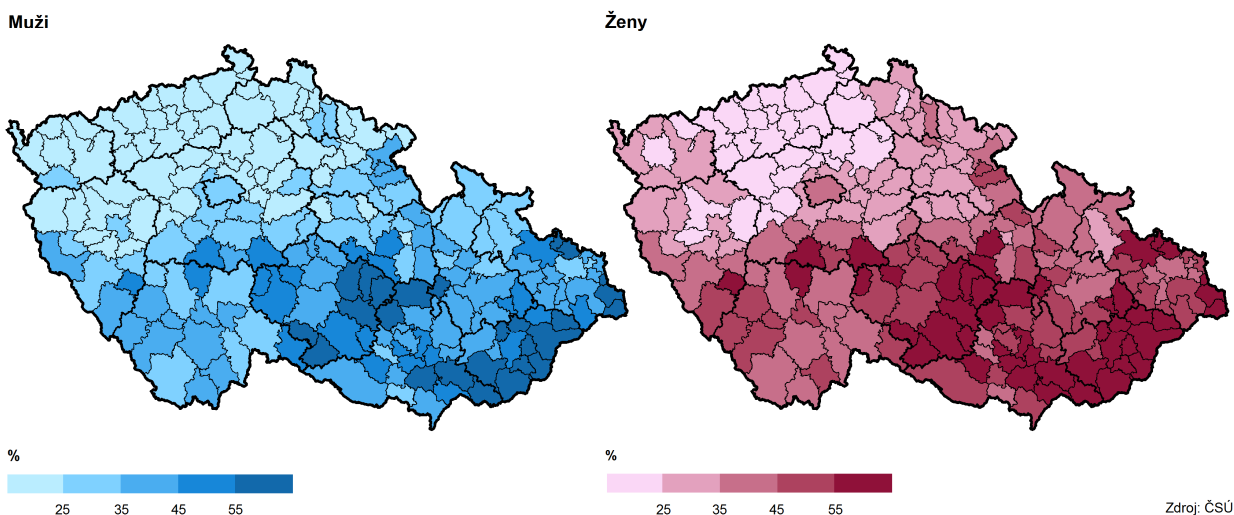


Mezi osoby bez náboženské víry se v kraji zařadilo 175,8 tisíc mužů (31,0 % celku) a mezi věřící celkem 148,3 tisíc mužů (26,1 % z celkového počtu mužů). **U žen byl podíl věřících vyšší** – za věřící se označilo 185,7 tisíc žen (31,2 % celkového počtu žen), mezi osoby bez náboženské víry se řadilo 160,0 tisíc žen (26,9 %). Z grafu je zřejmé, že podíl věřících u obou pohlaví je vyšší u osob ve věku 65 a více let, a také, že nejvyšší podíl „neuveďeno“ byl u obou pohlaví u osob ve věku do 14 let.

Pokud vyjádříme podíl věřících z počtu osob, kteří se k otázce víry neváhali vyjádřit, pak bylo v kraji 45,7 % věřících mezi muži a mezi ženami 53,7 %. Podíl věřících mužů v tomto způsobu vyjádření byl mezi kraji 3. nejvyšší (po Zlínském kraji s 58,2 % a Kraji Vysočina s 49,6 % věřících mužů), podíl věřících žen byl také 3. nejvyšší (znovu po Zlínském kraji s 65,9 % a Kraji Vysočina s 56,8 % věřících žen).

K obsahu kartogramu lze uvést pět správních obvodů ORP s nejvyššími podíly věřících (pořadí je stejné pro obě pohlaví) – Veselí nad Moravou, Kyjov, Boskovice, Hustopeče a Kyjov. Podíl věřících v SO ORP Veselí nad Moravou dosáhl 71,8 % u mužů a 78,8 % u žen (podíly z počtu osob s uvedeným vztahem k víře), podíly 5. v pořadí SO ORP Tišnov činily 56,4 %, resp. 64,2 %. Nejnižší podíl věřících mužů byl v SO ORP Ivančice a Mikulov (31,8 %, resp. 31,9 %). Ve stejných obvodech byl i nejnižší podíl věřících žen (39,8 %, resp. 39,9 %).

Věřící obyvatelstvo podle pohlaví a SO ORP podle SLDB 2011 (z osob s uvedeným vztahem k víře)



Celkem 82,6 % věřících hlásících se k církvi v Jihomoravském kraji se přihlásilo k Církvi římskokatolické (81,5 % z věřících mužů a 83,5 % věřících žen), k Českobratrské církvi evangelické se hlásilo pouze 2,6 % věřících (2,5 % z věřících mužů a 2,6 % věřících žen) a k Církvi československé husitské 1,6 % věřících v kraji (1,5 % z věřících mužů a 1,7 % věřících žen).

Projekce obyvatelstva do roku 2050

Výsledky „Projekce obyvatelstva v krajích ČR do roku 2050“ předpokládají stárnutí populace a zvyšování podílu seniorů. Podle projekce poklesne celkový počet obyvatel Jihomoravského kraje do roku 2050 na 1,12 milionu. V kraji tak bude přibližně o 66 tisíc obyvatel méně než v současnosti (snížení o 31 tisíc mužů a 35 tisíc žen). Podle modelu vývoje porodnosti by se měl počet narozených dětí v kraji každoročně snižovat až do roku 2031, po krátké etapě zvyšování je další pokles počtu narozených předpokládán po roce 2042. Po roce 2020 je předpokládán každoroční pokles počtu obyvatel kraje, a to zásluhou přirozeného úbytku obyvatel, který bude v každém roce alespoň částečně kompenzován předpokládaným kladným saldem migrace. Je třeba uvést, že **nová projekce obyvatelstva do roku 2070 bude publikována 28. listopadu 2019.**