

## 5. MEZIKRAJSKÉ SROVNÁNÍ

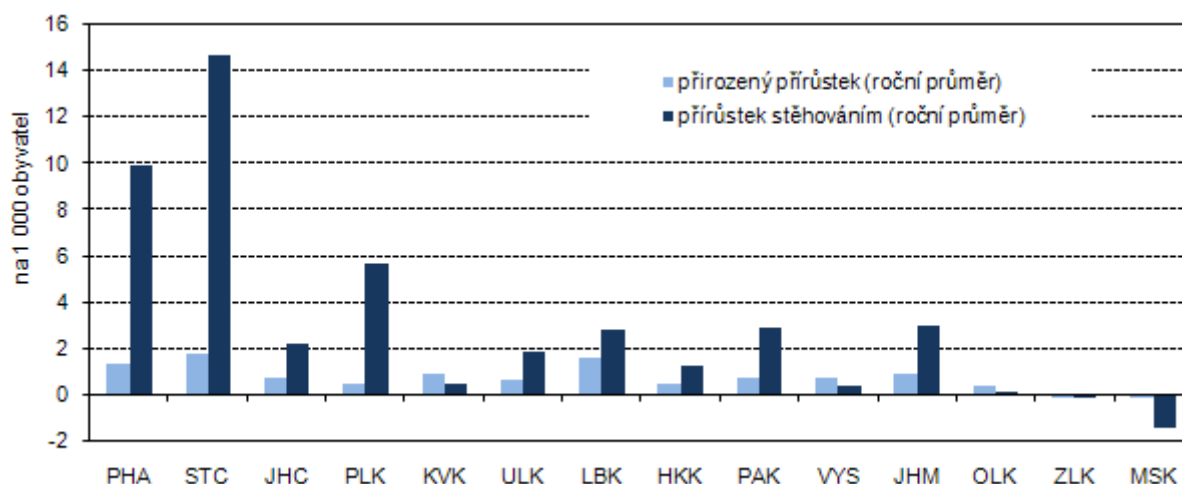
Do roku 2011 nevstupovaly kraje za stejných podmínek. Územní disparity se prohloubily v souvislosti se zpomalením ekonomického růstu již v roce 2008. V roce 2009, kdy se nejvýrazněji projevil ekonomický pokles, se meziročně snížil objem hrubého domácího produktu (ve srovnatelných cenách) ve všech krajích. V roce 2010 pokles dále pokračoval v Karlovarském kraji, v ostatních krajích již došlo k nárůstu. Regionální makroekonomická data budou za rok 2011 k dispozici až koncem listopadu letošního roku. Z dlouhodobějšího pohledu (při srovnání s úrovní v roce 2005) ekonomická výkonnost nejvýrazněji vzrostla ve Středočeském kraji (HDP vzrostl o 30 %). Naopak Karlovarský kraj zůstal v roce 2010 mírně pod úrovní roku 2005 (objem HDP v tomto kraji od roku 2008 stále klesá). Dopady do sociální oblasti (růst nezaměstnanosti, růst podílu osob odcházejících do předčasného starobního důchodu, zpomalení růstu mezd) byly v roce 2010 patrné ve většině krajů. V současné době známé výsledky roku 2011 ukazují na určité zlepšení celkové situace, ale rozdíly mezi kraji zůstávají v podstatě nezměněny.

### **Lidé se stěhují do zázemí Prahy a dalších velkých měst.**

Snížení přírůstku obyvatelstva se projevilo především v roce 2009 a pokračovalo také v dalších letech. Negativní výsledek stěhování, kdy převažoval počet vystěhovalých nad přistěhovalými, byl v posledních letech zaznamenán především v moravských krajích, s výjimkou Jihomoravského kraje, dále v Karlovarském, Ústeckém a do určité míry i v Královéhradeckém kraji. Naproti tomu pokračující suburbanizace zázemí Prahy vedla k vysokému růstu počtu obyvatel Středočeského kraje, i když přírůstek stěhování se zde v roce 2011 proti roku 2008 snížil na polovinu a přirozený přírůstek také poklesl. Středočeský kraj si však udržel svou vedoucí pozici v dynamice přirozeného a migračního přírůstku před Hlavním městem Prahou. K suburbanizaci docházelo v omezeném rozsahu i v jiných krajích, zejména v zázemí krajských měst.

### **Přírůstek (úbytek) obyvatel v krajích v letech 2006 až 2011**

(roční průměr)



### **Porodnost již klesá ve všech krajích.**

Přirozený přírůstek měl na vývoj počtu obyvatel mnohem menší vliv. Projevoval se v něm především vývoj počtu narozených dětí. Jejich počty se do roku 2008 ve všech krajích zvyšovaly (i když s různou intenzitou), ale od roku 2009 se začala tendence obracet a v roce 2011 již došlo ve všech krajích k poklesu. Naproti tomu vývoj počtu zemřelých není tak jednoznačný, lze říci, že ve všech krajích mírně kolísá.

### **Podíl cizinců se snižuje od roku 2009.**

Zastoupení cizinců v populaci se začalo celostátně snižovat již v roce 2009, výjimku tvořilo Hlavní město Praha a Jihomoravský kraj, kde růst ještě

pokračoval. V roce 2010 podíl cizinců nerostl v žádném kraji, během roku 2011 vzrostl výrazněji podíl pouze v Hlavním městě Praze, v ostatních krajích došlo ke stagnaci nebo k dalšímu poklesu.

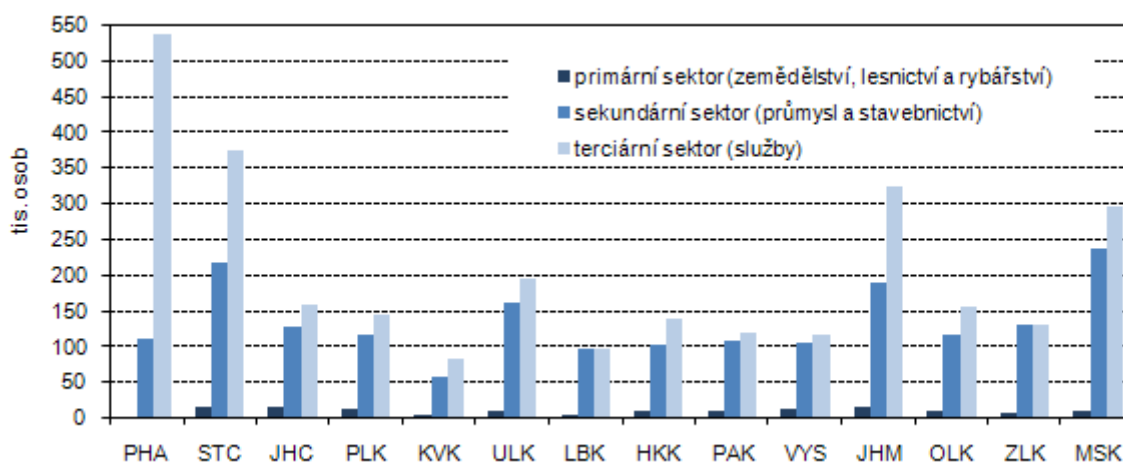
**Děti do 14 let je více než osob nad 65 let pouze ve Středočeském a Ústeckém kraji.**

Nejstarší obyvatelstvo má Hlavní město Praha, je zde i nejvyšší index stáří (počet osob nad 65 let na 100 dětí ve věku 0 – 14 let). Naproti tomu Středočeský kraj má index stáří mezi kraji nejnižší a spolu s Ústeckým krajem jsou jedinými kraji s převahou dětské složky obyvatelstva nad počtem „seniorů“. Věkově starší populaci mají dále kraje Královéhradecký, Plzeňský, Zlínský a Jihomoravský.

**Nejnižší podíl zaměstnaných v sektoru služeb je v Libereckém a Zlínském kraji.**

Struktura hospodářství není ve všech krajích stejná. Vytvářela se v dlouhodobém vývoji a samozřejmě se v ní projeví změny po roce 1990, kdy došlo k restrukturalizaci řady odvětví. V současné době je nejvýznamnější sektor služeb a jeho podíl se ve většině krajů dále mírně zvyšuje. Primární sektor má větší podíl pouze v Kraji Vysočina a v Jihočeském kraji. Naopak podíl terciárního sektoru je nejvýznamnější v Praze a ve Středočeském kraji, což je zřejmě dáno koncentrací těchto odvětví v Praze (ze Středních Čech tam zaměstnanci dojíždějí).

**Zaměstnaní podle sektorů v roce 2011**



**Míra zaměstnanosti nadále nedosahuje úrovně roku 2006.**

Nejvýznamnější dopady ekonomické recese jsou vždy v oblasti zaměstnanosti. I když trh práce reaguje na ekonomický vývoj obvykle s mírným zpožděním, došlo již v roce 2008 v téměř polovině krajů ke snížení zaměstnanosti (celostátní průměr ještě rostl). V roce 2009 se pokles zaměstnanosti už projevil v plné šíři, míra zaměstnanosti se snížila ve všech krajích s výjimkou Hl. města Prahy. V roce 2010 došlo ve čtyřech krajích ke změně trendu, v roce 2011 to bylo již v osmi krajích. Přesto se pouze v Moravskoslezském a Jihomoravském kraji dostala míra zaměstnanosti nad úroveň roku 2006.

**Od roku 2010 se ve vývoji míry nezaměstnanosti obnovila sezónnost.**

Ekonomickým i sociálním problémem je nedostatek pracovních míst a z toho vyplývající nezaměstnanost. Po několika letech relativně stabilní úrovně (s víceméně pravidelnými sezónními výkyvy) začala v souvislosti s hospodářským poklesem míra nezaměstnanosti růst již na podzim roku 2008. Ve všech krajích pokračoval nepříznivý trend v průběhu celého roku 2009. Rok 2010 byl pak provázen obnovením určité sezónní cykličnosti s náznakem zlepšování vývoje. Ke konci roku 2011 byla míra nezaměstnanosti ve všech krajích (s výjimkou Prahy a Středočeského kraje) nižší než na konci roku 2009. Praha a Středočeský kraj však dlouhodobě patří k oblastem s nejnižší mírou nezaměstnanosti.

**Nezaměstnanost je**

Při relativně vysokém růstu míry nezaměstnanosti a jejím následném poklesu

### **nejvyšší v Ústeckém a Olomouckém kraji.**

ve všech krajích zůstaly zachovány její regionální rozdíly. Mezi koncem roku 2008 a 2010 vzrostla míra nezaměstnanosti v Hlavním městě Praze na dvojnásobek (v roce 2011 jen mírně poklesla), přesto je zde nezaměstnanost v ČR nejnižší. Obdobně protipól – Ústecký kraj zůstává (při zvýšení z 10,3 % na 13,9 %) a následném poklesu v roce 2011 na 12,9 % regionem s nejvyšší nezaměstnaností. Ani postavení ostatních krajů na pomyslném žebříčku se téměř nezměnilo. Jedinou výjimkou je Olomoucký kraj, který se vlivem silného růstu nezaměstnanosti v zimních měsících posunul hned za nejpostiženější Ústecko.

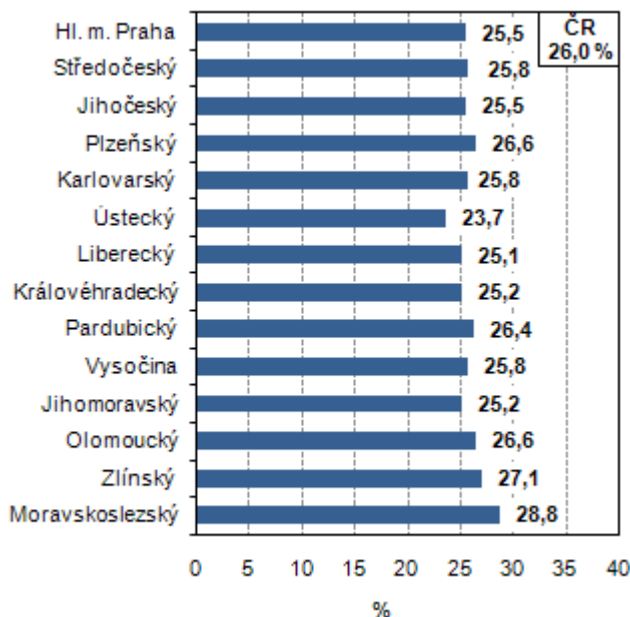
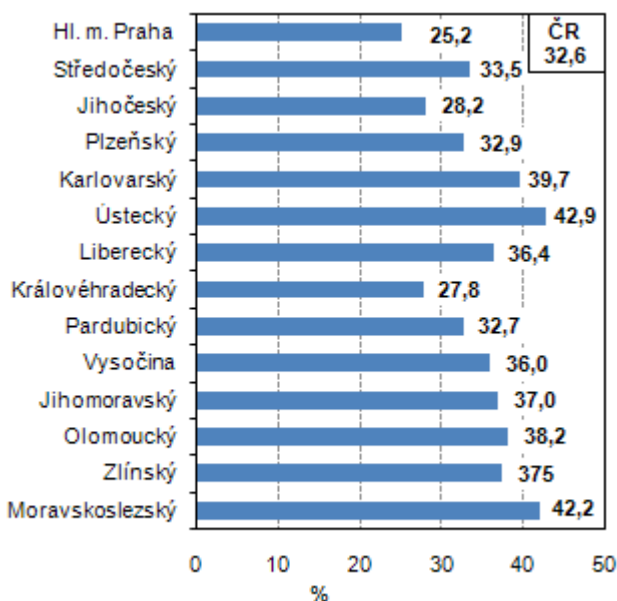
### **Přetrvávají územní disparity nezaměstnanosti uvnitř krajů.**

Při podrobnějším pohledu až do úrovně jednotlivých obcí zjišťujeme i nadále poměrně značné rozdíly uvnitř jednotlivých krajů. V celém státě je menší nezaměstnanost kolem větších měst a mnohem větší problémy se koncentrují v odlehlejších oblastech s nedostatkem pracovních příležitostí a špatnou dopravní obslužností. Přitom tyto rozdíly zůstávají v časovém vývoji prakticky stabilní.

### **Růst podílu dlouhodobě nezaměstnaných se zastavil.**

V roce 2010 rostl podíl dlouhodobě nezaměstnaných na pracovní síle oproti celkové nezaměstnanosti rychleji (nárůst o téměř 1 procentní bod). V roce 2011 se pak tento nárůst prakticky zastavil. Nejvíce nezaměstnaných, kteří hledají práci déle než jeden rok, je v Ústeckém a Moravskoslezském kraji. Relativně nejvíce jich však v posledních letech přibýlo v Olomouckém kraji. Nejpomaleji rostl v posledních třech letech podíl dlouhodobě nezaměstnaných v Praze – zřejmě v souvislosti s širší nabídkou volných pracovních míst i lepší kvalifikační strukturou nezaměstnaných.

### **Podíl neumístěných uchazečů o zaměstnání v krajích k 31. prosinci 2011**



### **Pokles počtu zaměstnaných cizinců.**

Pomalejší růst nezaměstnanosti byl v letech 2009 a 2010 částečně umožněn snížením podílu zaměstnávaných cizinců. Jejich podíl na pracovní síle byl v roce 2011 nižší oproti stavu z roku 2008 ve všech krajích kromě Moravskoslezského. Nejvýraznější pokles podílu cizinců na pracovní síle byl v posledních třech letech zaznamenán v Plzeňském a Pardubickém kraji, tedy v krajích s vysokou zaměstnaností v průmyslu. Změny v zaměstnávání cizinců se koncentrovaly téměř v plné míře na osoby mimo státy Evropské unie. Zatímco evidence zahrnovala ke konci roku 2008 celkem 205 tisíc zaměstnanců ze států mimo Evropskou unii, pak k 31. 12. 2011 jich bylo již o 68 tisíc méně. Naproti tomu za uvedené období přibýlo 17 tisíc zaměstnaných

osob ze zemí EU.

***Oživení hospodářství bylo provázeno mírným růstem mezd.***

Relativně rychlý růst mezd se v roce 2009 značně zpomalil, až v roce 2011 bylo podle předběžných výsledků zaznamenáno mírné oživení. Nebylo však ve všech krajích stejné, meziroční nárůst průměrné mzdy se pohyboval od 0,1 % v Praze až po 3,3 % ve Středočeském kraji. Nárůst průměrných mezd především v letech 2009 a 2010 vycházel při omezení celkového objemu vyplacených mzdových prostředků ze změny struktury zaměstnanců (častěji propouštění zaměstnanci s nižšími mzdami) a poklesu nemocnosti.

***Mzdy v Praze o třetinu převyšují mzdy v ostatních krajích.***

Z dlouhodobějšího pohledu nejsou mezi vývojem mezd v jednotlivých krajích významnější rozdíly. V podstatě tak zůstávají zachovány tradiční diference mezi krají. Nejvyšší průměrné hrubé měsíční mzdy byly v roce 2011 zaznamenány v Praze (31 109 Kč v přepočtu na plný pracovní úvazek) a naopak nejnižší v Karlovarském kraji (20 952 Kč). Obdobné rozpětí je i mezi mzdovým mediánem v těchto dvou krajích.

***Roste podíl příjemců předčasných důchodů.***

Obtížné uplatňování osob starších 50 let na trhu práce vede dlouhodobě k vysokému počtu žadatelů o odchod do předčasného důchodu. Podíl příjemců předčasných důchodů se celostátně v roce 2011 meziročně zvýšil o 2,9 procentního bodu; tempo růstu bylo dvojnásobné v porovnání s dosud nejvyšším zaznamenaným přírůstkem z roku 2009. Nadprůměrný růst podílu příjemců předčasných důchodů z celkového počtu příjemců starobních důchodů byl v roce 2011 registrován v deseti krajích, nejvíce v Olomouckém a Pardubickém kraji. Nejpomaleji přibývá předčasných důchodů v Hlavním městě Praze, kde jejich zastoupení jen mírně přesahuje polovinu republikového průměru. Naproti tomu na Vysočině je průměr ČR překročen o více než jednu čtvrtinu; v tomto kraji každý třetí příjemce „sólo“ starobního důchodu pobírá předčasný starobní důchod. Z hlediska pohlaví je vyšší podíl předčasných starobních důchodů u žen v devíti krajích.

***V polovině krajů se snižují disponibilní příjmy domácností.***

V souvislosti se mzdovým vývojem se růst příjmů domácností v roce 2009 značně zpomalil. Meziročně v roce 2009 poklesl čistý disponibilní důchod domácností připadající na 1 obyvatele v šesti krajích a v roce 2010 (poslední dostupný údaj) dokonce v sedmi krajích – nejvíce v Jihočeském a Olomouckém kraji. V posledních pěti letech disponibilní příjmy na obyvatele nejvýrazněji rostly vedle Jihomoravského kraje v krajích s nejnižší úrovní příjmů, tedy v Ústeckém, Karlovarském a Moravskoslezském kraji. Jako jednu z příčin tohoto vývoje lze spatřovat růst sociálních příjmů.

***Problémy ve výrobních odvětvích vedly k omezování investic.***

Hospodářské problémy byly provázeny sníženou mírou investování. Zatímco v roce 2008 více než čtvrtina (26,8 %) HDP směřovala do tvorby hrubého fixního kapitálu (THFK), v roce 2009 poklesl tento podíl na 24,8 % a v roce 2010 na 24,4 %. Snížení podílu THFK na HDP zaznamenalo v roce 2008 celkem osm krajů, v roce 2009 k němu došlo dokonce v deseti případech, v roce 2010 v šesti krajích. Snížení míry investic ve všech 3 letech zaznamenaly dva kraje (Středočeský a Jihomoravský kraj), ale celkově k největšímu poklesu proti roku 2007 došlo v Hl. městě Praze, kde je přesto průměrná míra investování v posledních 5 letech nejvyšší a přesahuje 32 %.

***Vyšší sklizeň většiny plodin.***

Snížení zemědělské produkce se v roce 2009 nevyhnulo žádnému kraji, přitom v jedenácti krajích byla produkce na hektar zemědělské půdy nejnižší za posledních 5 let. Nižší rostlinná produkce ve srovnání s velmi úrodným rokem 2008 byla doprovázena poklesem živočišné produkce. V roce 2010 trend poklesu živočišné produkce dále pokračoval. Naproti tomu rostlinná produkce se vzhledem k vyšší sklizni meziročně zvýšila. Přesto celkový objem zemědělské produkce na 1 hektar nedosáhl v žádném kraji úrovně z let 2007 a

2008. Nejnižší produkce na hektar obhospodařované půdy zůstává dlouhodobě v Karlovarském a Libereckém kraji. Finanční výsledky roku 2011 zatím k dispozici nejsou. Lze předpokládat, příznivý vliv vyšší sklizně většiny plodin a růstu produkce mléka a vajec.

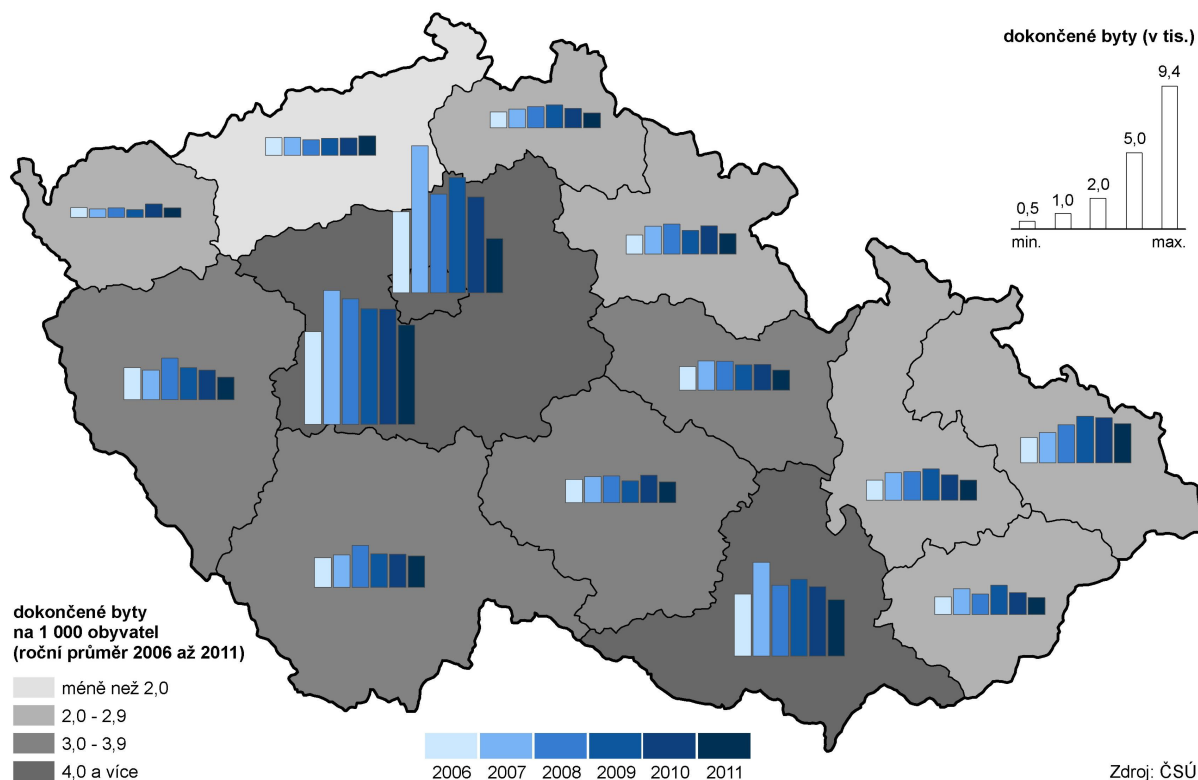
### **Růst tržeb v průmyslu.**

Oživení průmyslu (podniky se 100 a více zaměstnanci a sídlem v kraji) z roku 2010 pokračovalo i v roce 2011, kdy ve všech krajích tržby z prodeje průmyslových výrobků rostly. Nad úroveň roku 2008 se již v roce 2010 dostaly tržby v průmyslových podnicích Středočeského, Pardubického, Moravskoslezského kraje a Hlavního města Prahy, tedy zejména v krajích s vysokým podílem výroby dopravních prostředků a elektroniky a zároveň s vysokým podílem vývozu. V roce 2011 k nim přibýly další čtyři kraje.

### **Pokles stavební výroby pokračoval ve většině krajů i v roce 2011.**

V roce 2009 se snížil objem stavebních prací v deseti krajích, v roce 2010 dokonce všude. Ani výsledky roku 2011 nejsou příznivější. Při celkovém meziročním poklesu o 5,7 % objem stavební prací meziročně vzrostl pouze na území Jihočeského kraje a Kraje Vysočina. Pokles intenzity výstavby se nevyhnul ani Hlavnímu městu Praze. Jestliže v roce 2005 zde činil objem stavebních prací na obyvatele 216 % republikového průměru, v roce 2011 to bylo „jen“ 181 %. Naproti tomu na obyvatele Královéhradeckého kraje byly „prostavěny“ jen necelé dvě třetiny průměru ČR. Kromě Královéhradeckého kraje je dlouhodobě nízký objem stavebních prací lokalizován do Libereckého, Pardubického a Zlínského kraje.

### **Bytová výstavba v krajích v letech 2006 až 2011**



### **Počet dokončených bytů dosáhl maxima v letech 2007–2009.**

Bytová výstavba, zejména zahajování výstavby nových bytů, je velmi těsně spojena s hospodářským vývojem, a to především v ekonomických centrech a jejich zázemí. Zatímco výstavba největšího počtu nových bytů v ČR v uplynulých 20 letech začala v roce 2007 (v přepočtu na 1 000 obyvatel již o rok dříve), v Praze a Středočeském kraji bylo maximum zaznamenáno již v roce 2005. Naproti tomu v pěti krajích bylo nejvíce bytů zahájeno v roce 2008

a v Karlovarském kraji dokonce až v roce 2009. Počet dokončených bytů kulminoval celostátně v roce 2007 zásluhou intenzivní výstavby v Hl. městě Praze, Středočeském a Jihomoravském kraji. V ostatních krajích byla maxima zaznamenána později. Celkově však od roku 2008 počet dokončených bytů spíše klesá, v roce 2011 došlo k poklesu ve všech krajích, s výjimkou Ústeckého kraje, kde je bytová výstavba dlouhodobě nejnižší.

***V cestovním ruchu se vrátil počet hostů na úroveň před recesí.***

Oživení hospodářství se v roce 2010 a 2011 projevilo i v oblasti cestovního ruchu. Po dvouletém úbytku počtu hostů hromadných ubytovacích zařízení se jejich počet v roce 2010 meziročně zvýšil o 1,9 % a v roce 2011 o 5,6 %, což znamenalo, že počet hostů se znovu vrátil na úroveň před rokem 2009. Rozhodující vliv na růst počtu hostů mělo zvýšení počtu ubytovaných cizinců v hlavním městě. Praha si tak upevnila dominantní postavení; v roce 2010 i v roce 2011 zde nocovalo 39 % všech hostů hromadných ubytovacích zařízení v ČR, přitom u cizinců byl tento podíl dokonce 65 %. Naproti tomu se od roku 2007 postupně snižoval počet hostů v Jihočeském, Ústeckém, Libereckém a Královéhradeckém kraji, ve Středočeském kraji dokonce od roku 2005. Změna trendu nastala v roce 2010 v šesti krajích a v roce 2011 se přidaly i ostatní kraje.

***Z dlouhodobého pohledu se kvalita ovzduší zlepšuje; měrné emise tuhých látek však v roce 2010 vzrostly ve většině krajů a oxidu siřičitého v polovině krajů.***

Pozitivní vývoj v letech 2008 a 2009 v oblasti emisí souvisí s poklesem průmyslové výroby včetně výroby elektřiny z hnědého uhlí. Na pokles produkce oxidů dusíku mimo to působilo i snižování intenzity dopravy. Ke snížení měrných emisí oxidů dusíku došlo v roce 2009 ve všech krajích a v roce 2010 vzrostly pouze v Moravskoslezském a Pardubickém kraji. Měrné emise oxidu siřičitého (SO<sub>2</sub>) vzrostly v roce 2009 ve čtyřech krajích, v absolutním vyjádření zejména v Ústeckém a Plzeňském kraji, v roce 2010 však v obou krajích poklesly pod úroveň roku 2008. Opětovné hospodářské oživení vedlo v roce 2010 k růstu emisí oxidu siřičitého v sedmi krajích, nejvýrazněji v Pardubickém kraji. Nejpříznivější situace z hlediska emisí SO<sub>2</sub> zůstává na Vysočině a v Jihomoravském kraji, emisí oxidů dusíku v Jihočeském a Libereckém kraji. Naproti tomu nejkritičtější situace z hlediska emisí oxidu siřičitého přetrvává v Ústeckém a Moravskoslezském kraji, z hlediska emisí oxidů dusíku pak v Hlavním městě Praze a v Ústeckém kraji.

***Královéhradecký kraj produkuje dlouhodobě nejméně odpadu na obyvatele.***

Na rozdíl od snížení produkce podnikového odpadu v roce 2009 v souvislosti s poklesem průmyslové a stavební výroby se produkce komunálního odpadu zvyšovala. Relativně největšími producenty komunálního odpadu (v přepočtu na obyvatele) byly v průměru let 2006 – 2010 Středočeský a Ústecký kraj. Nejnižší objem komunálního odpadu na obyvatele byl v tomto období zjištěn v Královéhradeckém kraji, tedy kraji s dlouhodobě nejvyšším podílem odděleně sbíraných složek komunálního odpadu. Naproti tomu Středočeský, Ústecký a Jihomoravský kraj mají podíl separovaného odpadu dlouhodobě podprůměrný.

***V roce 2011 vzrostlo specifické množství vody fakturované domácnostem pouze v Praze, Jihomoravském a Moravskoslezském kraji.***

Obdobně jako se od roku 2008 snižuje celkové množství fakturované vody dodané z vodovodů pro veřejnou potřebu, klesá i spotřeba vody v domácnostech. Meziroční pokles vody dodávané domácnostem byl v roce 2011 zaznamenán ve většině krajů, výjimkou bylo Hl. město Praha, Jihomoravský a Moravskoslezský kraj. Ve Středočeském kraji klesala v posledních pěti letech spotřeba vody nejpomaleji. Tento jev může být mimo jiné i projevem suburbanizace. Zatímco ještě v roce 2006 byla ve Středočeském kraji spotřeba vody na obyvatele 9 % pod republikovým průměrem, od roku 2010 je zde spotřeba již nadprůměrná. Nejvyšší spotřebu vody v domácnostech má Hlavní město Praha, průměr ČR na obyvatele zde byl v roce 2011 překročen o 18,7 %. Naproti tomu nejnižší množství vody fakturované domácnostem v přepočtu na 1 obyvatele mají ve Zlínském kraji a

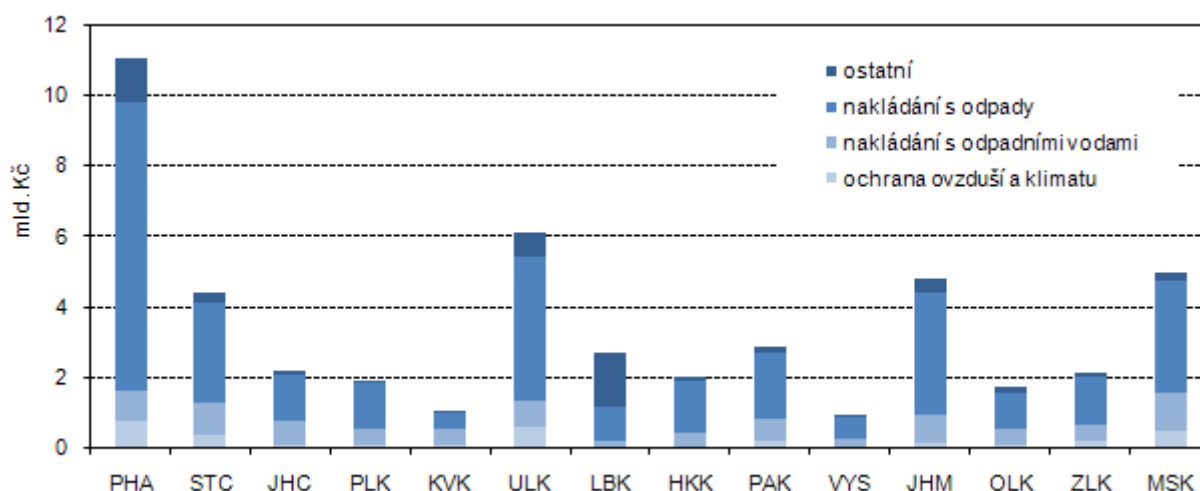
na Vysočině, což zřejmě souvisí s tím, že část domácností čerpá užitkovou vodu z vlastních studní.

**Dlouhodobě bylo nejvíce investic na ochranu životního prostředí alokováno do Plzeňského kraje, v roce 2010 do Jihomoravského kraje.**

Investiční výdaje na ochranu životního prostředí byly v průměru let 2006 – 2010 v přepočtu na 1 obyvatele nejvyšší v Plzeňském kraji a naopak nejnižší v Olomouckém a Karlovarském kraji (podle místa investice). V devíti krajích v roce 2010 (poslední dostupný údaj) meziročně objem investic vzrostl. Více prostředků bylo v roce 2010 vynaloženo na budování čistíren odpadních vod, postupně se snižuje objem prostředků vynakládaných na ochranu ovzduší. Nejvíce prostředků bylo na 1 obyvatele investováno v roce 2010 v Jihomoravském kraji.

### Neinvestiční výdaje na ochranu životního prostředí v letech 2006 až 2010

(podle sídla subjektu, roční průměr)



**Nejvíce neinvestičních výdajů je určeno na nakládání s odpady.**

Zatímco investiční výdaje na ochranu životního prostředí v roce 2010 meziročně poklesly o 844 mil. Kč, vzrostly ve stejném období neinvestiční výdaje o 4,7 mld. Kč, nejvíce u subjektů v Ústeckém a Středočeském kraji. Nejvýraznější pokles neinvestičních výdajů (na polovinu) byl zaznamenán u subjektů z Pardubického kraje, a to především v oblasti nakládání s odpady. Právě do nakládání s odpady směřuje v posledních letech téměř ve všech krajích největší část neinvestičních výdajů. Výjimkou byl Liberecký kraj, kde bylo nejvíce neinvestičních výdajů použito na odstraňování dlouhodobých ekologických zátěží.