

5. Vyjíždka a dojíždka do zaměstnání a do škol

Vyjíždka a dojíždka do zaměstnání a škol je jednou z forem prostorové mobility. Zatímco změny v důsledku přirozené měny a stěhování obyvatelstva souvisí se změnou pobytu, vyjíždka, resp. dojíždka zajišťuje prostorovou mobilitu bez nároku na tuto změnu. Data o dojíždce, jako velice důležitém sociálním jevu, charakterizují ekonomickou strukturu daného regionu. Na jedné straně odpovídají dosaženému stupni koncentrace obyvatelstva a na straně druhé rozmístění pracovních příležitostí a škol.

Vzhledem k rozsahu této analýzy poskytuje tato kapitola jen základní poznatky. Všechny údaje se týkají jen vyjíždějících do zaměstnání a škol, pracující studenti uváděli pouze dojíždku do škol. Podrobnější poznámky jsou uvedeny v metodických vysvětlivkách na konci publikace.

Vzhledem k rozsahu dat, složitosti vazeb a náročnosti propočtů jsou data územně tříděna do úrovně krajů, okresů a obcí.

5.1. Vyjíždka a dojíždka do zaměstnání

Vyjíždka do zaměstnání zahrnuje všechny osoby, které pracují jinde (tedy v jiném domě) než je místo jejich obvyklého pobytu. Podle směru vyjíždky/dojíždky pak hovoříme o dojíždce (docházce) v rámci obce a dále z obce, kde uplatňujeme další kritéria (v rámci okresu, do jiného okresu kraje, do jiného kraje, do zahraničí). Pro posuzování vyjíždky do zaměstnání ve vztahu k celkovému počtu zaměstnaných je nutno zohlednit, že existují zaměstnání bez stálého pracoviště a část zaměstnaných (u osob samostatně činných to může představovat významný podíl) pracuje doma. Mimo to u části zaměstnaných se nepodařilo požadované informace získat. Počet zaměstnaných pro toto srovnání se tak v kraji zredukoval pod 250 tisíc osob.

Téměř polovina z žen, vyjíždějících za prací, realizuje dojíždku v rámci obce pobytu.

Údaje o vyjíždce do zaměstnání poskytl v cenzu více než 120 tisíc osob v kraji. Více vyjíždějících je mužů než žen, ale větší počet vyjíždějících mužů o 5,6 tisíc osob je v relativním vyjádření zhruba o 4 procentní body nižší než je poměr zaměstnaných obou pohlaví. Relativně velkou část z vyjíždějících představují ti, kteří svou dojíždku (docházku) do zaměstnání realizují v rámci jedné obce. V kraji tak bez nutnosti překročit hranice obce se dopraví do zaměstnání téměř dvě pětiny vyjíždějících. V „domovské obci“ dojíždí/dochází více žen. V rámci obce jich za prací vyjíždí 45 % z celkového počtu vyjíždějících žen, zatímco u mužů je tento podíl jen 34 %.

Typ vyjíždky je přímo závislý na nabídce pracovních příležitostí, tedy většinou na velikosti obce pobytu.

Z obecného pohledu nejsou velké rozdíly v počtech vyjíždějících podle jednotlivých velikostních kategorií obcí. Ne že by zde nebyly žádné diference, ale celkový podíl vyjíždějících vcelku dost koresponduje se zastoupením zaměstnanosti. Jiná je již situace z pohledu jednotlivých typů vyjíždky. Je pochopitelné, že vzhledem k možné nabídce pracovních příležitostí, je v malých obcích podíl vyjíždějících jen v rámci dané obce nižší než ve velkých městech. Zatímco v nejmenších obcích realizuje vyjíždku do zaměstnání v rámci obce jen 5 % vyjíždějících, ve větších obcích (nad 5 tisíc obyvatel) je to již polovina a více. V rámci krajského města pak z deseti vyjíždějících jich 8 dojíždí do zaměstnání v rámci Českých Budějovic.

Tab. 5.1.1 Základní ukazatele dojíždky do zaměstnání podle okresů

	Vyjíždějící z obce				Podíl vyjíždějících denně (%)	Dojíždějící do obce			
	celkem	v tom		denně		celkem	v tom		denně
		muži	ženy				muži	ženy	
Kraj celkem	74 737	42 252	32 485	62 397	83,5	67 109	37 270	29 839	59 078
v tom okresy:									
Č. Budějovice	21 401	11 836	9 565	18 389	85,9	24 864	13 889	10 975	21 521
Č. Krumlov	8 790	4 949	3 841	7 413	84,3	6 060	3 211	2 849	5 346
J. Hradec	10 780	6 288	4 492	8 748	81,2	7 871	4 361	3 510	7 092
Písek	6 853	3 929	2 924	5 533	80,7	5 158	2 846	2 312	4 612
Prachatice	6 525	3 783	2 742	5 291	81,1	4 653	2 448	2 205	4 085
Strakonice	7 415	4 188	3 227	6 242	84,2	6 999	3 967	3 032	6 242
Tábor	12 973	7 279	5 694	10 781	83,1	11 504	6 548	4 956	10 180

Z kraje za prací vyjíždí o 7,6 tisíc osob více, než do něj dojíždí...

Jak již bylo uvedeno, 60 % z vyjíždějících míří za prací mimo místo svého pobytu. Čtyři pětiny z nich tak činní denně. V absolutním vyjádření představuje počet vyjíždějících z obce téměř 75 tisíc osob. Naopak do obcí kraje směřuje o 7,6 tisíce osob méně. Ze srovnání vyjíždědky a dojíždědky tak jednoznačně vyplývá, že kraj má v této oblasti pasivní bilanci – jako ostatně všechny kraje republiky s výjimkou Hl. města Prahy.

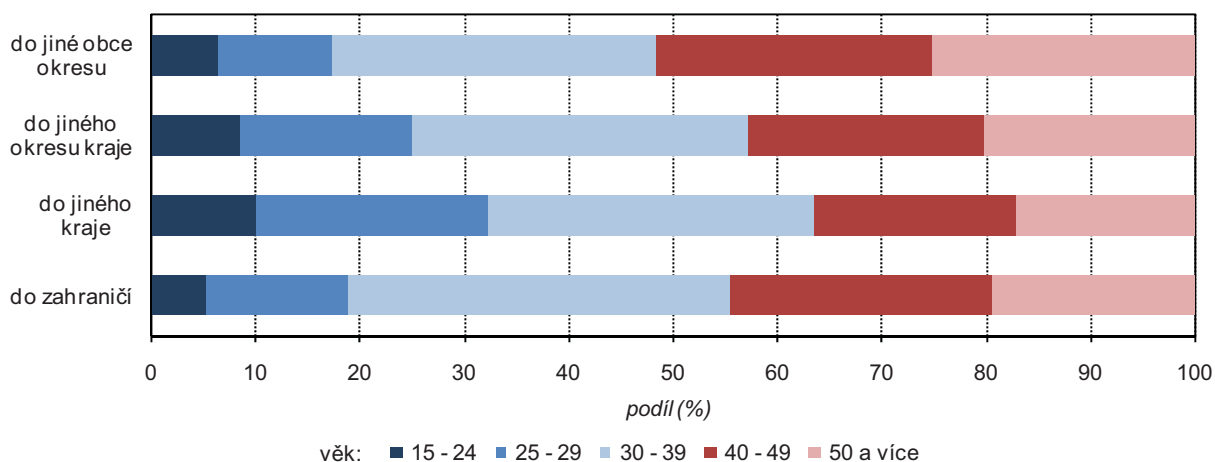
...denně pak vyjíždí o 3,3 tisíc osob více, než dojíždí.

Srovnání denní dojíždědky a vyjíždědky přináší rovněž pasivní výsledek. Podle okresů vybočuje pouze okres Č. Budějovice, do kterého denně dojíždí o 3,1 tisíc osob více, než z něho vyjíždí. Druhou výjimkou je okres Strakonice s bilancí zcela vyrovnanou.

Do zahraničí vyjíždí nejčastěji osoby ve věku 30 až 39 let.

Co se týká věkové skladby vyjíždějících, existují určité rozdíly podle typu vyjíždědky. Zatímco nejmladší věkové ročníky vyjíždí za prací častěji dál z místa pobytu (v rámci vyjíždědky mimo kraj připadá třetina vyjíždějících na osoby do 30 let), převažuje u starších osob tendence pracovat co nejbližší místa pobytu. Tak např. u osob nad 50 let jich v rámci okresu vyjíždí za prací více než 12 tisíc, ale mimo okres bydliště jen necelých 5 tisíc. Naproti tomu ve věkové kategorii 25 až 29 let se obě hodnoty pohybují kolem 5 tisíc s rozdílem zhruba 600 osob ve prospěch vyjíždějících v rámci okresu.

Graf 5.1 Vyjíždějící z obce do zaměstnání podle věku a typu vyjíždědky (ze zjištěných hodnot)



Relativně nejvíce vyjíždějících do zahraničí mají okresy Prachatice a Český Krumlov.

Nejběžnější typ pohybu obyvatelstva za prací je v rámci okresu. Dalších zhruba 20 % se pak realizuje v rámci Jihočeského kraje. Vyjíždějících mimo kraj je zhruba 17 %, o 10 procentních bodů více než dojíždějících. Podle jednotlivých okresů je strukturální skladba poměrně odlišná a rozdíl najdeme ve všech typech.

Tab. 5.1.2 Dojíždědky do zaměstnání podle typu podle okresů

	Vyjíždějící z obce	v tom (%)				Dojíždějící do obce	v tom (%)		
		do jiné obce okresu	do jiného okresu kraje	do jiného kraje	do zahraničí		z jiné obce okresu	z jiného okresu kraje	z jiného kraje
Kraj celkem	74 737	65,1	18,1	11,8	4,9	67 109	72,5	20,2	7,3
v tom okresy:									
Č. Budějovice	21 401	78,2	11,3	6,6	3,9	24 864	67,3	28,2	4,5
Č. Krumlov	8 790	55,9	30,9	4,3	8,9	6 060	81,1	16,7	2,1
J. Hradec	10 780	56,2	19,1	19,7	5,0	7 871	77,0	8,6	14,4
Písek	6 853	53,3	24,0	18,9	3,8	5 158	70,8	22,1	7,1
Prachatice	6 525	56,9	23,6	8,9	10,6	4 653	79,8	15,5	4,7
Strakonice	7 415	60,5	21,6	13,8	4,0	6 999	64,1	21,4	14,5
Tábor	12 973	70,0	12,2	15,6	2,2	11 504	78,9	13,0	8,1

Tab. 5.1.3 Vyjíždějící do zaměstnání podle velikostních skupin obcí

	Kraj celkem	v tom obce s počtem obyvatel						
		do 199	200 - 499	500 - 999	1 000 - 4 999	5 000 - 19 999	20 000 - 49 999	50 000 a více
Vyjíždějící do zaměstnání z obce bydliště	74 737	5 013	11 741	9 477	27 188	10 433	7 133	3 752
z nich vyjíždí (%):								
do jiné obce okresu	65,1	72,8	76,7	76,0	70,3	48,0	42,2	44,2
do jiného okresu kraje	18,1	14,5	12,3	12,2	16,5	30,5	22,2	26,5
do jiného kraje	11,8	10,5	7,7	8,6	8,5	14,3	29,1	18,6
Podíl vyjíždějících zaměstnaných osob z obce bydliště (%) ¹⁾	42,1	68,3	65,7	62,8	55,5	33,3	24,3	13,6
Podíl vyjíždějících denně z úhrnu vyjíždějících (%)	83,5	87,8	87,8	87,2	85,3	78,8	73,5	73,9

¹⁾ ze zaměstnaných se zjištěným místem pracoviště

Zatímco podíl vyjíždějících na zaměstnaných klesá s rostoucí velikostí obce, podíl denně vyjíždějících z úhrnu vyjíždějících je diferencovaný podstatně méně.

Rozdílná struktura vyjížděky je samozřejmě i podle velikostních skupin obcí. Zatímco v menších obcích plně převažuje vyjížděka za prací v rámci konkrétního okresu, ve větších centrech nabývá na významu vyjížděka do sousedních okresů i do jiných regionů. Nelze však opomenout, že zde hovoříme o relativních hodnotách a nebereme v úvahu dojížděku v rámci obce. Např. zhruba 700 vyjíždějících z Českých Budějovic do jiných krajů patří mezi velikostními kategoriemi obcí kraje v absolutním srovnání k třetí nejnižší hodnotě. Tento přístup ovlivňuje i srovnání podle podílu vyjíždějících na zaměstnaných. Přesto závěr, že s rostoucí velikostí obce se podíl vyjíždějících za prací mimo obec snižuje, je nezvratný.

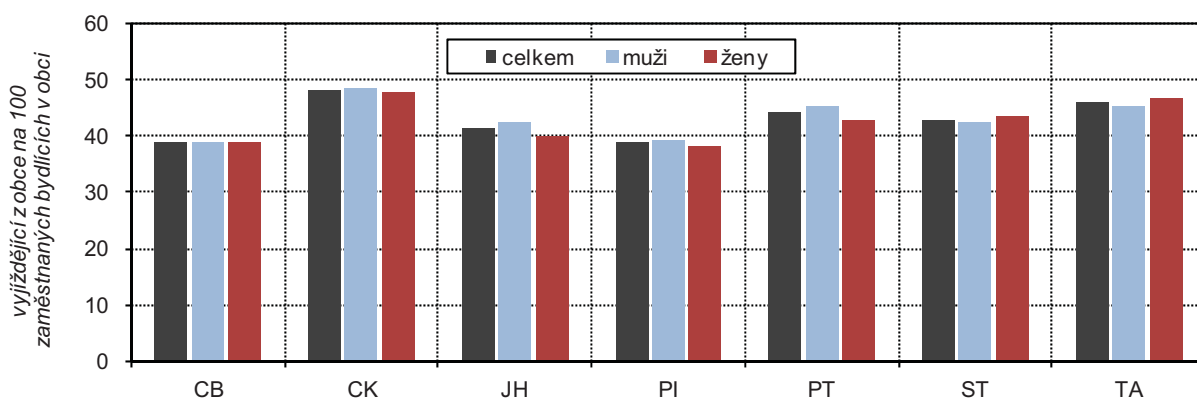
Charakteristiky vyjížděky nejsou mezi okresy příliš diferencované...

Rovněž další charakteristiky vyjíždějících, tedy struktura podle generového hlediska, věkové složení, podíly na zaměstnaných, nevykazují při meziokresním porovnání žádné významnější diference. To ostatně názorně přibližuje následující tabulka a graf.

Tab. 5.1.4 Vyjíždějící do zaměstnání podle pohlaví, věku a podle okresů

	Vyjíždějící z obce	v tom (%)		v tom ve věku (%)					
		muži	ženy	15 - 24	25 - 29	30 - 39	40 - 49	50 a více	nezjištěno
Kraj celkem	74 737	56,5	43,5	7,3	13,3	31,5	24,8	23,0	0,0
v tom okresy:									
Č. Budějovice	21 401	55,3	44,7	6,2	12,6	32,8	25,0	23,3	0,1
Č. Krumlov	8 790	56,3	43,7	8,3	13,0	32,3	24,2	22,1	0,0
J. Hradec	10 780	58,3	41,7	8,8	13,6	30,7	24,3	22,6	0,0
Písek	6 853	57,3	42,7	7,2	13,7	31,4	25,1	22,7	0,0
Prachatice	6 525	58,0	42,0	7,9	13,8	30,7	25,2	22,4	0,1
Strakonice	7 415	56,5	43,5	7,6	14,7	30,3	25,0	22,4	0,0
Tábor	12 973	56,1	43,9	6,6	13,3	30,9	24,6	24,5	0,1

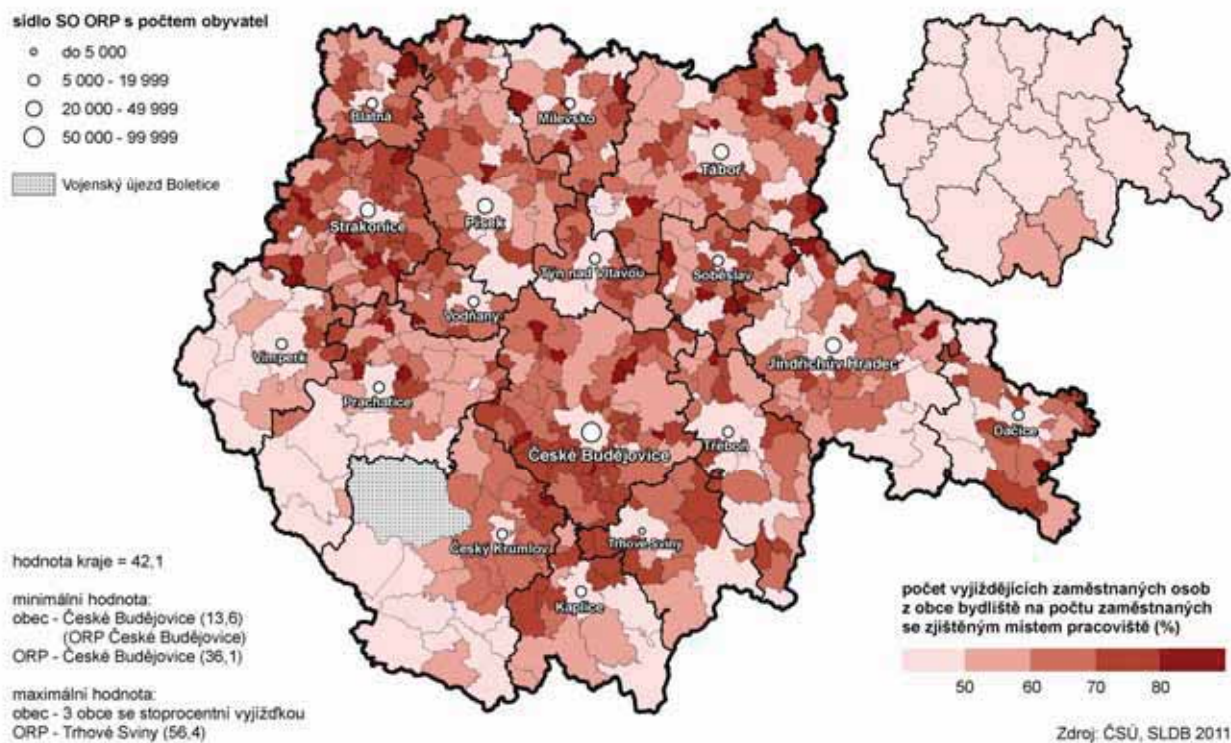
Graf 5.2 Vyjížděka do zaměstnání z obcí podle pohlaví a okresů (ze zjištěných hodnot)



... v rámci konkrétních obcí jsou ale již rozdíly podstatné.

Naproti tomu v jednotlivých obcích a částečně i SO ORP již rozdíly markantní jsou. Zejména z pohledu jednotlivých obcí je škála značně rozmanitá a zahrnuje na jedné straně velká sídelní centra s velice nízkým podílem intenzity vyjížděky za prací a naproti tomu obce, kde za prací mimo bydliště vyjíždí všichni. Pro objektivitu ale připomeňme, že v těchto případech se jedná o velmi malé obce s malým počtem zaměstnaných.

Vyjížděka do zaměstnání podle obcí a správních obvodů ORP Jihočeského kraje (ze zjištěných hodnot)



Méně osídlené příhraniční části kraje mají i nižší intenzitu vyjížděky za prací.

Složitější je situace při srovnání SO ORP. Z kartogramu vychází na první pohled poměrná homogenita intenzity vyjížděky, když s výjimkou SO ORP Trhové Sviny a Kaplice jsou všechny ostatní zastoupeny stejným rozpětím. Také přímým číselným vyjádřením je tento názor podpořen, když 14 SO ORP uvádí intenzitu vyjížděky mezi 40 až 50 %. Pohled na jednotlivé obce však uvedený názor příliš nepodporuje. Nejpravděpodobnějším vysvětlením zde bude existence sídelních center, kde obecně existuje více pracovních příležitostí a intenzita vyjížděky za prací mimo obec je tak logicky nižší.

V porovnání se vzdělanostní strukturou ekonomicky aktivních vyjíždí méně osob s nejnižší a naopak více s nejvyšší úrovní vzdělání.

Prostorová mobilita za prací je u obyvatelstva kraje z pohledu kvalifikační struktury značně odlišná v porovnání se strukturou vzdělání obyvatelstva, resp. zaměstnaných v kraji celkem. Zdá se, že osoby s nízkou kvalifikací najdou uplatnění spíše v obci svého pobytu a mimo něj již příliš šancí nemají. Tuto domněnku podporuje podíl vyjíždějících resp. dojíždějících mimo obec pobytu se základním vzděláním kolem 4 % z celkového počtu vyjíždějících (dojíždějících). Jen pro srovnání z celkového počtu ekonomicky aktivních je tato vzdělanostní kategorie zastoupena téměř 8 %. Opačná je situace u osob s vysokoškolským vzděláním, kde podíly ve vyjížděce převyšují zhruba o 5 procentních bodů zastoupení v rámci ekonomicky aktivních. Přitom 15,7 tisíc vyjíždějících vysokoškoláků je o 2,7 tisíc osob více, než kolik jich do kraje dojíždí. To v kraji signalizuje určité disproporce mezi nabídkou a poptávkou po nekvalifikovanějších pracovnících. Celokrajská tendence převahy vyjíždějících vysokoškoláků nad dojíždějícími je potvrzena ve všech okresech s výjimkou Českých Budějovic.

Každý třetí vyjíždějící je zaměstnán v průmyslu.

Rozdíly ve vyjížděce za prací mimo obec najdeme rovněž podle odvětvového zaměření. V celokrajském průměru přibližně třetina všech vyjíždějících míří do

průmyslových závodů. Podíly vyjíždějících v rámci ostatních odvětví pak vcelku korespondují se strukturou zaměstnanosti. Zásadnější rozdíly nejsou ani mezi jednotlivými okresy, jak ostatně dokládá následující tabulka.

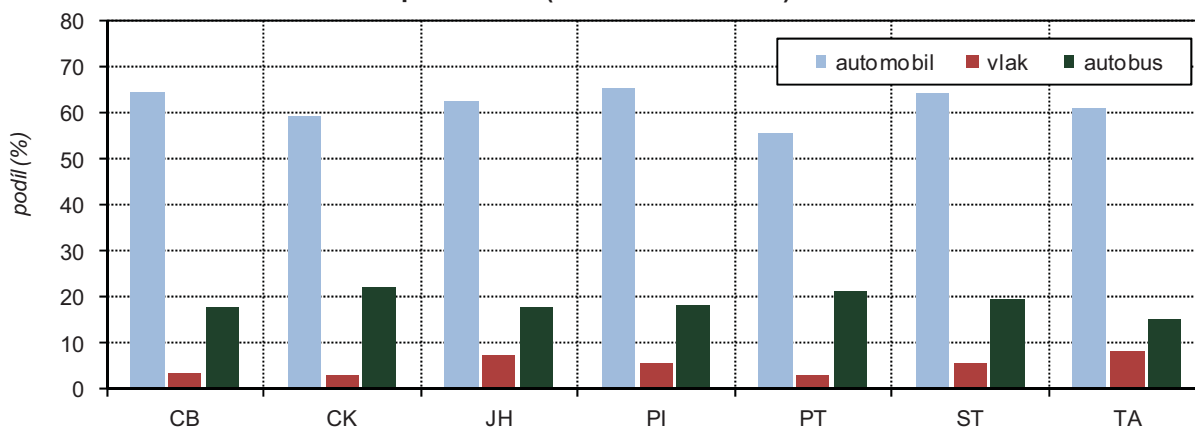
Tab. 5.1.5 Vyjíždějící do zaměstnání podle odvětví podle okresů

	Vyjíždějící z obce	z toho odvětví (%)						
		zemědělství, lesnictví, rybářství	průmysl	stavebnictví	obchod a opravy motorových vozidel	doprava a skladování	vzdělávání	zdravotní a sociální péče
Kraj celkem	74 737	4,3	32,3	6,5	9,5	6,5	6,1	6,7
v tom okresy:								
Č. Budějovice	21 401	2,7	29,2	6,7	10,7	6,4	7,4	7,1
Č. Krumlov	8 790	2,7	34,4	7,1	8,5	6,2	4,6	6,1
J. Hradec	10 780	6,2	34,2	6,5	7,7	7,6	5,5	7,2
Písek	6 853	6,1	29,9	6,0	10,8	6,3	5,5	7,1
Prachatice	6 525	4,5	34,7	6,8	7,2	6,1	5,3	6,1
Strakonice	7 415	6,0	37,5	5,4	8,8	6,0	6,3	6,6
Tábor	12 973	4,3	31,5	6,4	10,6	6,5	6,3	6,1

Za prací se nejčastěji vyjíždí automobilem.

Vyjíždka za prací podle typu dopravy zahrnuje několik kategorií. Z nich jednoznačně nejčastější způsob je v kraji doprava automobilem. Na druhém místě je pak doprava autobusem a třetí pozici obsazuje vlak. Ten je častějším dopravním prostředkem zejména v tábořském a jindřichohradeckém okrese.

Graf 5.3 Vyjíždka do zaměstnání z obce bydliště podle použitého dopravního prostředku (včetně kombinace) a okresů



5.2. Vyjíždka a dojíždka do škol

Podle cenzu vyjíždí do škol 50 tisíc osob.

Podle výsledku cenzu informací o vyjíždce do škol uvedlo v kraji téměř 50 tisíc osob. Ve srovnání s počtem žáků, studentů a učňů, kterých bylo sečteno zhruba 91 tisíc, je patrné, že poměrně značná část respondentů údaje o dojíždce neuvedla. Je proto nutné přistupovat k této oblasti s tímto vědomím a hodnocení pojímat spíše z hlediska vnitřních struktur dojíždky.

Rozdrobená sídelní struktura ovlivňuje i možný počet základních škol s přímým dopadem do vyjížd'ky žáků.

Zhruba třetina vyjíždějících navštěvuje školu v místě pobytu. Vzhledem k síti vzdělávacích zařízení je pochopitelné, že se jedná v plné míře o obyvatele větších územních celků. Nutnost dojíždět za vzděláním do jiné obce se tak týká nejen studentů středních a vysokých škol, ale i žáků škol základních. Přispívá k tomu i fakt, že Jižní Čechy vykazují z hlediska občanské vybavenosti jeden z nejnižších podílů obcí se základní školou v rámci celé ČR.

V roce 2011 studovalo vysokou školu 23 tisíc Jihočechů; VŠ v kraji navštěvovalo 18 tisíc studentů.

Z obce pobytu vyjíždí do škol 32 tisíc žáků, naopak 29 tisíc jich do některé obce kraje dojíždí. Potřebu vzdělání tak realizuje část studentů v jiných krajích. Platí to však i obráceně, kdy do kraje směřují studenti z jiných regionů. V obou případech se jedná především o studenty vysokých škol a také některých, většinou odborněji specializovaných, středních škol.

Tab. 5.2.1 Dojíždka do škol podle typu podle okresů

	Vyjíždějící z obce				Dojíždějící do obce			
	celkem	v tom (%)			celkem	v tom (%)		
		do jiné obce okresu	do jiného okresu kraje	do jiného kraje a do zahraničí		z jiné obce okresu	z jiného okresu kraje	z jiného kraje
Kraj celkem	32 177	46,5	26,7	26,8	28 742	52,1	29,9	18,0
v tom okresy:								
Č. Budějovice	8 337	62,7	10,8	26,5	13 267	39,4	39,9	20,7
Č. Krumlov	3 436	38,0	46,4	15,6	1 709	76,5	21,2	2,3
J. Hradec	5 088	41,1	28,9	30,0	3 454	60,6	12,4	27,0
Písek	3 332	36,5	32,3	31,2	2 234	54,4	32,5	13,1
Prachatice	2 933	32,3	46,5	21,2	1 224	77,4	18,3	4,3
Strakonice	3 556	39,5	30,0	30,5	2 680	52,4	30,3	17,3
Tábor	5 495	50,5	20,6	28,9	4 174	66,5	18,0	15,5

Nevyšší podíl denně vyjíždějících mají okresy České Budějovice a Český Krumlov

Vyjíždka do škol mimo obec pobytu se týká více než poloviny studentů. Přitom zhruba dvě třetiny vyjíždějících absolvují tento proces denně. Z hlediska genderového nejsou mezi oběma pohlavími příliš velké rozdíly. Naproti tomu v porovnání okresů již difference najdeme.

Tab. 5.2.2 Vyjíždějící do škol podle pohlaví podle okresů

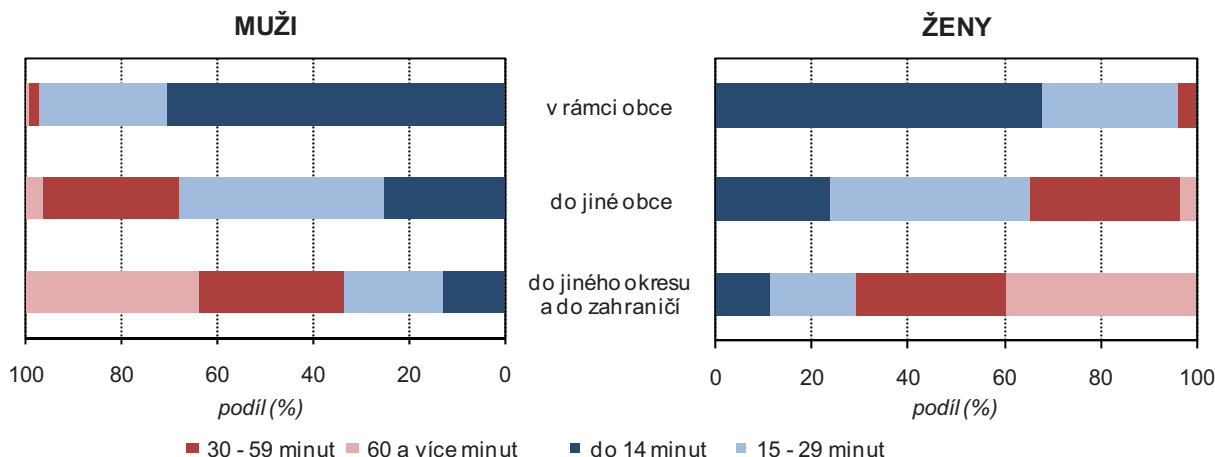
	Podíl vyjíždějících do škol z obce bydliště z úhrnu studujících (%) ¹⁾			Denně vyjíždějící do školy z obce bydliště			Podíl vyjíždějících denně z úhrnu vyjíždějících do školy z obce (%)		
	celkem	muži	ženy	celkem	muži	ženy	celkem	muži	ženy
Kraj celkem	53,2	52,1	54,3	21 141	10 419	10 722	65,7	67,2	64,3
v tom okresy:									
Č. Budějovice	46,4	46,6	46,3	5 943	2 903	3 040	71,3	71,1	71,4
Č. Krumlov	55,4	54,0	56,9	2 448	1 191	1 257	71,2	70,7	71,7
J. Hradec	54,0	53,5	54,4	3 136	1 573	1 563	61,6	63,0	60,3
Písek	54,3	52,0	56,5	1 988	1 019	969	59,7	65,4	54,6
Prachatice	56,2	54,3	58,0	1 725	828	897	58,8	58,9	58,7
Strakonice	61,9	59,4	64,2	2 245	1 105	1 140	63,1	65,9	60,7
Tábor	56,3	54,4	58,2	3 656	1 800	1 856	66,5	69,3	64,1

¹⁾ se zjištěným místem školy

Třetina dojíždějících stráví na cestě méně než 15 minut, naopak 8 % více než 90 minut.

Doba strávená během dojíždky se pochopitelně liší podle typu. V místě pobytu je obvykle kratší, mimo okres bydliště případně kraj se samozřejmě prodlužuje. Neplatí to však bez výjimek. Zejména ve větších centrech může doba dojíždky překročit dobu mezi různými obcemi.

Graf 5.4 Vyjíždějící do škol podle pohlaví, typu vyjíždky a času stráveného dojíždkou (ze zjištěných hodnot)



5.3. Úhrnná bilance dojížděky do zaměstnání a do škol

V kraji (stejně jako ve většině regionů) převažují počty vyjíždějících nad dojíždějícími.

Ze zjištěných dat při cenzu v oblasti dojížděky vychází kraj jako celek v bilanci pasivně. Převažuje jak počet vyjíždějících do zaměstnání tak počet vyjíždějících do škol. V porovnání s ostatními regiony jsme na tom v souhrnu srovnatelně (samozřejmě s výjimkou Hl. města Prahy a také Jihomoravského kraje). Na celkovém saldu dojížděky se zhruba třetinou podílí dojížděka do škol. Dojížděka do zaměstnání je přitom rozhodujícím faktorem ovlivňujícím saldo dojížděky v polovině okresů. V okresech Prachatice a Tábor jsou obě salda zhruba vyrovnaná a v okrese Strakonice je vyšší saldo dojížděky do škol.

Tab. 5.3.1 Počet vyjíždějících, dojíždějících a saldo dojížděky podle okresů

	Vyjíždějící z obce			Dojíždějící do obce			Saldo dojížděky		
	do zaměstnání	do škol	celkem	do zaměstnání	do škol	celkem	do zaměstnání	do škol	celkem
Kraj celkem	74 737	32 177	106 914	67 109	28 742	95 851	-7 628	-3 435	-11 063
v tom okresy:									
Č. Budějovice	21 401	8 337	29 738	24 864	13 267	38 131	3 463	4 930	8 393
Č. Krumlov	8 790	3 436	12 226	6 060	1 709	7 769	-2 730	-1 727	-4 457
J. Hradec	10 780	5 088	15 868	7 871	3 454	11 325	-2 909	-1 634	-4 543
Písek	6 853	3 332	10 185	5 158	2 234	7 392	-1 695	-1 098	-2 793
Prachatice	6 525	2 933	9 458	4 653	1 224	5 877	-1 872	-1 709	-3 581
Strakonice	7 415	3 556	10 971	6 999	2 680	9 679	-416	-876	-1 292
Tábor	12 973	5 495	18 468	11 504	4 174	15 678	-1 469	-1 321	-2 790

Velká města mají aktivní saldo dojížděky do zaměstnání i škol.

Je pochopitelné, že celkové výsledky dojížděky do zaměstnání jsou značně determinovány množstvím pracovních příležitostí a dojížděky za studiem počtem a rozmístěním škol. Větší možnosti pochopitelně nabízejí větší sídelní centra, což velice názorně dokumentuje následující tabulka. Obvykle větší koncentrace pracovních příležitostí a škol ve velkých obcích – městech přináší i nutnost dojížděky do těchto center. Celkové saldo je pak aktivní.

Tab. 5.3.2 Obce s největším počtem vyjíždějících, dojíždějících a saldem dojížděky

Obec	Vyjíždějící z obce		Obec	Dojíždějící do obce		Obec	Saldo dojížděky	
	do zaměstnání	do škol		do zaměstnání	do škol		do zaměstnání	do škol
České Budějovice	3 689	1 579	České Budějovice	18 021	11 678	Větřní	-665	-227
Tábor	2 982	1 176	Tábor	4 498	2 098	Zliv	-538	-154
Písek	1 597	873	Písek	2 587	1 709	Srubec	-473	-218
Strakonice	1 232	764	Jindřichův Hradec	2 591	1 479	Borovany	-452	-142
Jindřichův Hradec	1 231	714	Strakonice	3 052	821	:		
Sezimovo Ústí	1 211	368	Český Krumlov	2 571	808	Písek	990	836
Český Krumlov	1 091	482	Prachatice	1 324	507	Strakonice	1 820	57
Prachatice	979	474	Dačice	1 135	620	Jindřichův Hradec	1 360	765
Týn nad Vltavou	899	423	Třeboň	922	695	Tábor	1 516	922
Hluboká nad Vlt.	964	350	Blatná	1 138	411	České Budějovice	14 332	10 099

Pozn.: Údaje zpracovány jen za vyjíždějící se zjištěnou obcí dojížděky

Zpracování vyjížděky a dojížděky v grafické podobě názorně ukazuje základní směrové proudy.

V tabulce jsou uvedeny absolutní počty vyjíždějících a dojíždějících. Pro srovnání mezi obcemi by sice bylo vhodnější data zrelativizovat (např. podílem na zaměstnanosti, resp. podílem na počtu žáků a studentů), ale pro zjištění základních směrových proudů vyjížděky a dojížděky jsou rozhodující právě absolutní údaje. V době zpracování této analýzy již máme k dispozici data o směrových proudech podle obcí. Tak např. z Č. Budějovic uvedlo vyjížděku do zaměstnání 3,7 tisíce osob, z toho téměř 500 osob míří do Prahy, necelé 300 do Temelína a 200 osob do Č. Krumlova. Pro zobrazení směrových proudů je ale výhodnější a názornější údaje zobrazit graficky v mapě – to zatím zrealizováno ještě nebylo.