

3. EKONOMICKÝ VÝVOJ

▪ MAKROEKONOMICKÉ PROSTŘEDÍ

Ekonomická výkonnost patří k předním v ČR

Ekonomická výkonnost Středočeského kraje patřila v posledních letech v regionálním srovnání ČR k těm předním. A to i přesto, že hodnoty makroekonomických ukazatelů většinou nedokázaly dosáhnout na republikový průměr. Ten významně ovlivňovaly, a do určité míry i zkreslovaly, hodnoty Hl. m. Prahy, jejíž ekonomická výkonnost značně převyšuje všechny kraje.

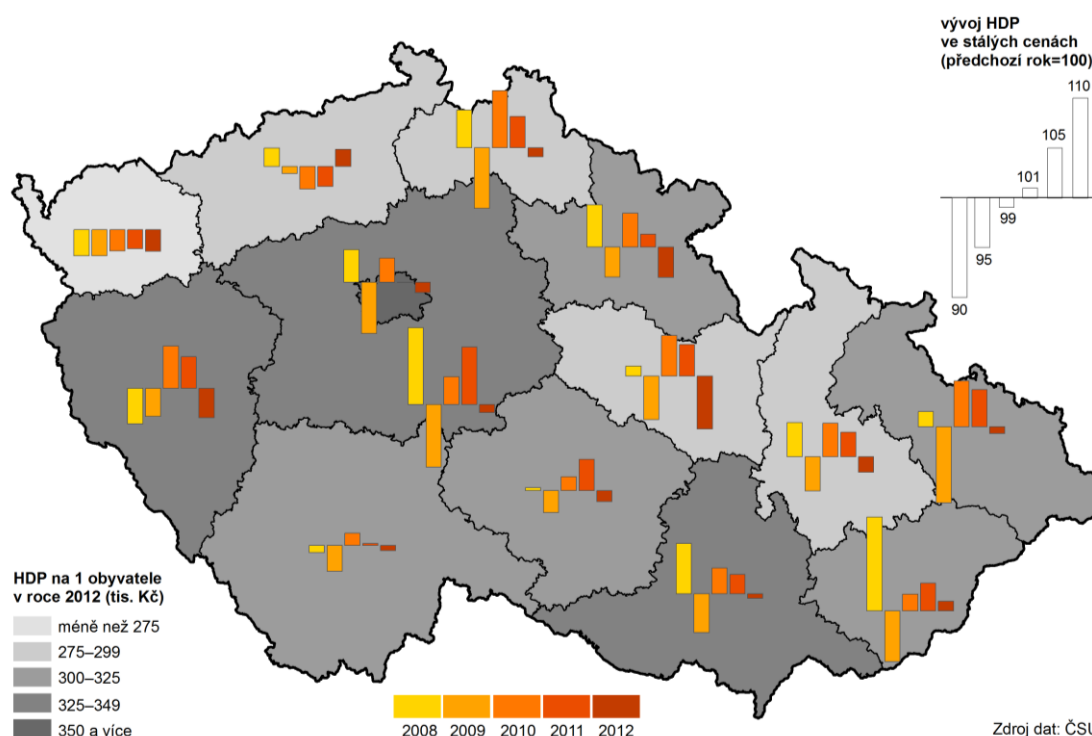
Na republikovém HDP se kraj podílí více než desetinou; 2. nejvyšší podíl po Praze

Z hlediska hrubého domácího produktu (dále HDP) posiloval Středočeský kraj v dlouhodobém pohledu svoje postavení v rámci celé republiky zejména v druhé polovině 90. let a poté si jedno z předních míst stále udržoval. Podíl kraje na celorepublikovém HDP v běžných cenách byl z počátku pod desetiprocentní hranicí (do konce 90. let), tu však postupně v první dekádě 21. století překonal a v roce 2012, za který jsou poslední dostupné údaje, se kraj na republikovém HDP podílel z 10,9 %, což byl zatím nejvyšší dosažený podíl a po Hl. m. Praze (24,7 %) druhý nejvyšší mezi kraji.

Hodnota HDP na obyvatele byla v ČR 4. nejvyšší, přesto dosahovala jen 89 % republikové hodnoty

V přepočtu na obyvatele byla ekonomická výkonnost v mezikrajském srovnání nižší (325,6 tis. Kč v běžných cenách) a dosahovala jen 89 % republikové hodnoty. Vyšších hodnot dosáhly mimo Prahu (763 tis. Kč) ještě Jihomoravský (345,8 Kč) a také Plzeňský kraj (325,9 tis. Kč). Přesto, že podíl krajského HDP se spíše dlouhodobě zvyšuje, hodnota přepočtená na obyvatele se oproti celorepublikové, především díky vyššímu populačnímu růstu kraje, snižuje. Nejmenší rozdíl mezi krajským a republikovým HDP na obyvatele byl v roce 2000, kdy hodnota Středočeského kraje dosáhla 95,8 % republikové hodnoty.

Kartogram 7 Regionální hrubý domácí produkt v krajích v letech 2008 až 2012



Tvorba HDP ve stálých cenách se po propadu v roce 2009 zvyšovala, v roce 2012 však opět mírně klesla

Tvorba HDP ve stálých cenách zaznamenávala do roku 2008 nepřerušovaný růst, v roce 2009 nastal pokles a hodnota HDP se meziročně snížila o 6,3 %. Meziroční růsty v letech 2010 (o 2,8 %) a 2011 (o 5,7 %) naznačovaly oživování a návrat k trvalému růstu ekonomiky, následující meziroční změna v roce 2012 byla ovšem obdobně jako u celé republiky mírně záporná (u kraje o 0,8 % a u republiky o 1,0 %). Jediným krajem, který po roce 2009 zaznamenal trvalé meziroční navýšování HDP, i když s nižším růstem v roce 2012 než v předchozích dvou letech, se stal Zlínský kraj.

Třetí meziroční nárůst hrubé přidané hodnoty (HPH) znamenal dosažení maxima z roku 2008

Po propadu hrubé přidané hodnoty (HPH) v roce 2009 se hodnota v běžných cenách v kraji po třetí za sebou meziročně navýšila a hodnotou 375,7 mld. Kč za rok 2012 se dostala nad maximum z roku 2008 (375,5 mld. Kč). Hodnota Středočeského kraje se na republice podílela stejně jako HDP, tedy 10,9 %. Přesto, že byla více než dvojnásobně nižší než přidaná hodnota za Hl. m. Prahu (851,6 mld. Kč), byla stejně jako v případech HDP druhou nejvyšší v republice.

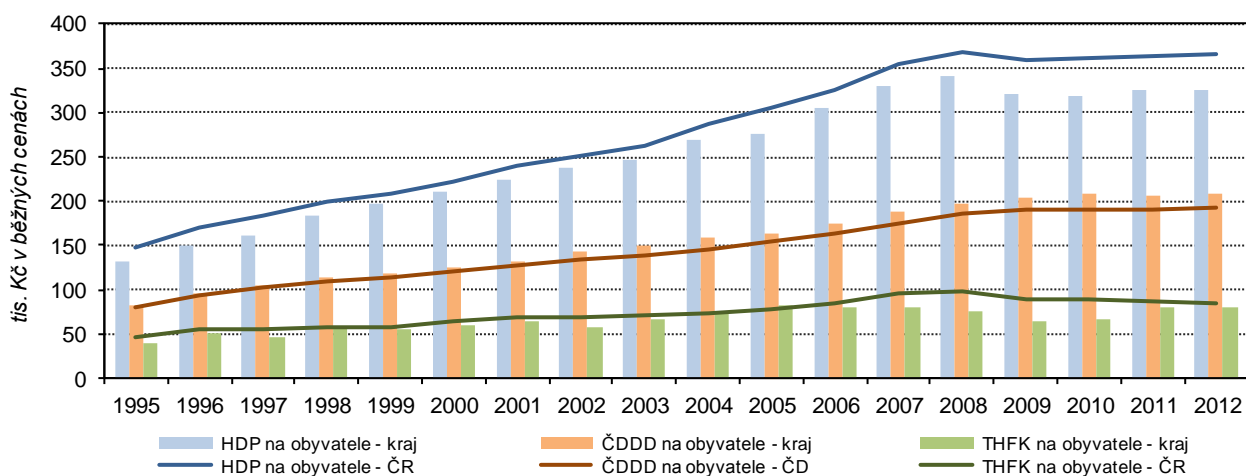
Podíl primárního sektoru na HPH se v letech 2011 a 2012 navyšoval

V období let 2008 až 2012 se ve Středočeském kraji odvětvová struktura hrubé přidané hodnoty nikterak zásadně neměnila. Zastoupení primárního sektoru (zemědělství, lesnictví a rybnářství, těžba) na celkové hodnotě kraje dokázalo (oproti předchozímu dlouholetému poklesu) v posledních dvou letech posílit na 3,3 % v roce 2012 oproti 2,3 % z roku 2010, kdy bylo na krajském minimu. Podíl sekundárního sektoru (zpracovatelský průmysl, stavebnictví) se během posledních osmi let zpravidla pohyboval v rozmezí 44 až 46 %. Přidaná hodnota za terciální sektor (služby) si nadpoloviční podíl udržuje již patnáct let po sobě, 52,3% podíl v roce 2012 byl o 0,8 procentního bodu vyšší než v předchozím roce.

Tvorba hrubého fixního kapitálu i podíl na ČR se zvyšuje

Tvorba hrubého fixního kapitálu (THFK) v běžných cenách v kraji po třetí za sebou meziročně vzrostla (v roce 2012 o 2,3 %) a zároveň podruhé za sebou přesáhla stomiliardovou hranici (v roce 2012 výší 103 mld. Kč). Podíl kraje na celorepublikové hodnotě se taktéž po třetí za sebou zvýšil na 11,6 %, což byl po roce 2005 nejvyšší podíl kraje, a stejně jako u dalších makroekonomických ukazatelů, i zde byl po Hl. m. Praze (26,8 %) druhý nejvyšší, přičemž v letech 2008 a 2009 byl mezi kraji až čtvrtý a v roce 2010 dokonce až pátý v pořadí. Tříletý růst THFK se projevil i v přepočtu na obyvatele, kde dosahovala hodnota kraje za rok 2012 výše 80,1 tis. Kč, což byla taktéž po roce 2005 nejvyšší dosažená hodnota, na celorepublikový průměr však stejně nedosahovala (94,8 % celorepublikové hodnoty).

Graf 22 Makroekonomické ukazatele¹⁾ ve Středočeském kraji a ČR v letech 1995 až 2012



¹⁾ HDP = hrubý domácí produkt, THFK = tvorba hrubého fixního kapitálu, ČDDD = čistý disponibilní důchod domácností

Zdroj: ČSÚ

Dlouhodobě druhé nejvyšší hodnoty čistého disponibilního důchodu domácností

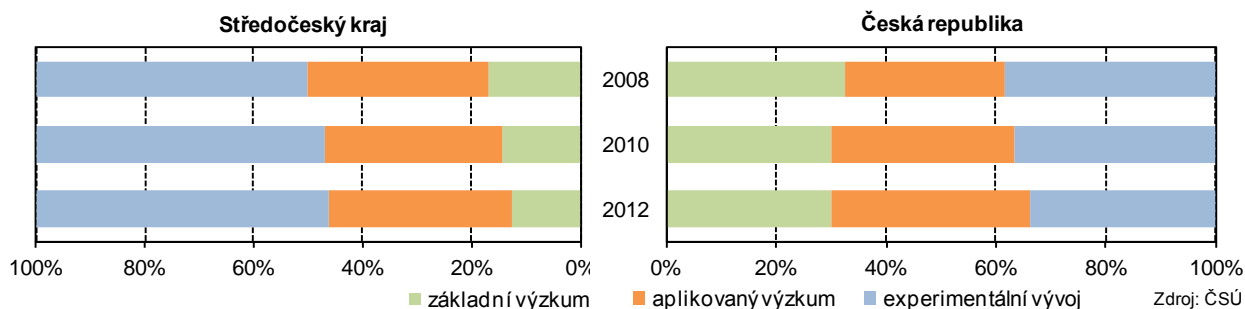
Vzhledem k vývoji populace a domácností se ve Středočeském kraji dlouhodobě navyšuje hodnota čistého disponibilního důchodu domácností (ČDDD) v běžných cenách, v roce 2012 dosáhla hodnoty 268,6 mld. Kč. Dlouhodobý růst zaznamenal jak podíl na celorepublikové hodnotě (13,3 % v roce 2012), tak i hodnota přepočtena na obyvatele, která v roce 2012 dosáhla zatím svého maxima (208,9 tis. Kč). Hodnota na obyvatele odpovídala v kraji 108,3 % celorepublikového průměru a mezi kraji byla opět po Hl. m. Praze (249,6 mld. Kč) druhou nejvyšší.

▪ VÝZKUM A VÝVOJ

V oblasti výzkumu a vývoje přibývá pracovišť a zvyšují se výdaje

Výzkum a vývoj je pro vyspělou společnost důležitou oblastí. Pracovišť pro tuto oblast každoročně přibývá. Poslední dostupné údaje z roku 2012 dokumentují, že v roce 2012 bylo na území Středočeského kraje evidováno 250 pracovišť, tedy o třetinu více než v roce 2008 a o dvě třetiny více než v roce 2003. Zpravidla se jednalo o pracoviště podnikatelského sektoru (91,6 %), zbylá pracoviště byla z vládních, vysokoškolských a neziskových oblastí. Na oblast výzkumu a vývoje bylo během roku 2012 vydáno celkem 6 090 mil. Kč, což bylo o 145 mil. Kč (o 2,3 %) méně než v předcházejícím roce, ale o 401 mil. Kč (o 7,1 %) více než činil průměrný roční výdaj v období let 2005 až 2012, za které jsou zpřesněné údaje k dispozici. Nejvíce výdajů směřovalo na experimentální vývoj (53,7 %), méně pak na aplikovaný výzkum (33,6 %) a základní výzkum (12,7 %). V celé České republice byl podíl výdajů na všechny tři typy výzkumů vyrovnanější (aplikovaný 36,3 %, experimentální 33,7 % a základní 30 %).

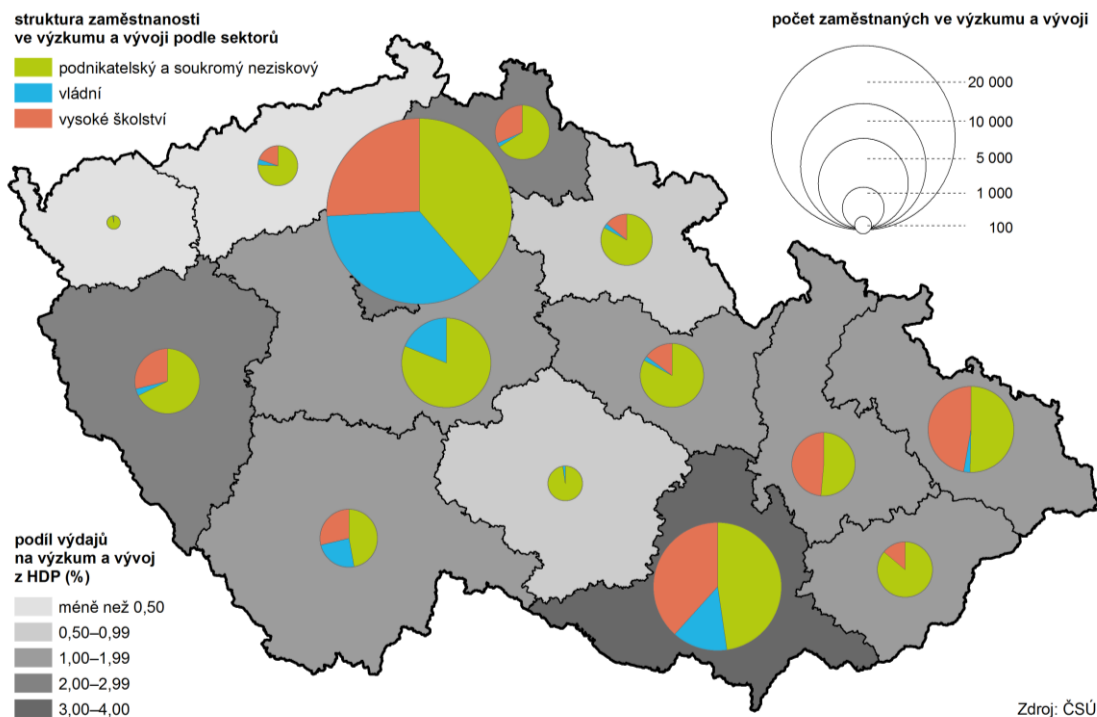
Graf 23 Výdaje na výzkum a vývoj v letech 2008, 2010 a 2012



V roce 2012 došlo v oblasti výzkumu a vývoje poprvé k meziročnímu poklesu zaměstnanosti

Zatímco se počet výzkumných pracovišť v kraji každoročně navyšoval, zaměstnanost v této oblasti se zvyšovala jen do roku 2011, v roce 2012 se naopak meziročně snížila o 293 osob na celkový počet 5 155 plně zaměstnaných. Ze struktury zaměstnanosti v oblasti výzkumu a vývoje vyplývá, že přibližně každý čtvrtý zaměstnanec byla žena. Z celkového počtu zaměstnaných v roce 2012 tvořili 53,9 % výzkumní pracovníci, 26,7 % technici a 19,4 % ostatní pracovníci, přičemž podíl ostatních pracovníků se na úkor obou předchozích skupin dlouhodobě zvyšoval (10,2 % v roce 2002).

Kartogram 8 Výzkum a vývoj v krajích v roce 2012

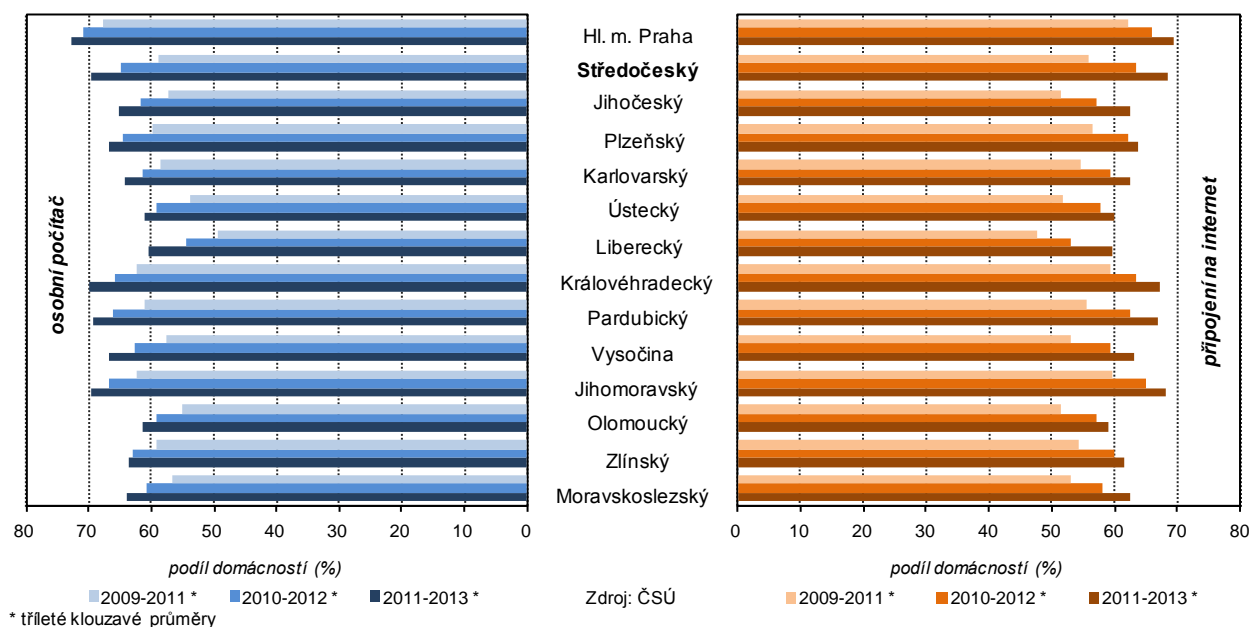


▪ INFORMAČNÍ A KOMUNIKAČNÍ TECHNOLOGIE

Internet se používá v sedmi z deseti domácností

Počítačová gramotnost a používání informačních a komunikačních technologií v domácnostech a u jednotlivců každoročně roste ve všech krajích České republiky. Podle posledních dostupných výsledků výběrového šetření, které byly zpracovávány jako tříleté klouzavé průměry, v roce 2012 disponovalo 69,5 % středočeských domácností osobním počítačem a 68,6 % domácností kraje mělo přístup k internetu. Podíl domácností využívajících internet se ve Středočeském kraji zvyšoval poměrně rychle, zatímco v roce 2005 disponovala internetem pouze necelá čtvrtina domácností (24,4 %), v roce 2009 už to byla téměř polovina (49,1 %) a v roce 2012 byl internet již v sedmi z deseti domácností. Podíl domácností vybavených internetem se v kraji zvyšoval během posledních dvou šetření více, než tomu bylo v celé republice; zatímco v roce 2010 byl podíl téměř shodný (v kraji 55,9 % a v ČR 56 %), v roce 2012 vzrostl podíl v kraji na 68,6 %, přičemž v ČR vzrostl pouze na 64,7 %, tedy o 4 procentní body méně. Díky technickému pokroku a rozvoji internetu se rozdíl mezi domácnostmi, které vlastnily pouze osobní počítač a mezi těmi, které měly zároveň přístup k internetu, výrazně snížil. V roce 2012 nedosahoval rozdíl mezi oběma skupinami už ani jednoho procentního bodu, přičemž v roce 2004 to bylo o 8 procentních bodů a ještě v roce 2008 o 5 procentních bodů ve prospěch domácností vybavených pouze osobním počítačem.

Graf 24 Domácnosti vybavené osobním počítačem a internetem v krajích v letech 2010, 2011 a 2012*



Více než třetina Středočechů nad 16 let nakupuje přes internet

Samostatných pravidelných uživatelů internetu (jednotlivců ve věku 16 let a starších) bylo v posledním šetřeném období zjištěno 72,8 %, což bylo o 4,4 procentního bodu nad republikovým průměrem. Využití internetu je v současnosti různorodé, mezi efektivní způsoby patří např. poskytování prodeje nabízeného zboží či služeb zákazníkovi prostřednictvím internetu, čehož využívala v období let 2011 až 2013 více než třetina Středočechů ve věku 16 let a starších (34,8 %), přičemž v období let 2005 až 2007 využívala tuto službu pouze desetina osob.

Využití internetu se zvyšuje ve všech oblastech; školství, zdravotnictví a přibývá i veřejnosti přístupné připojení v knihovnách

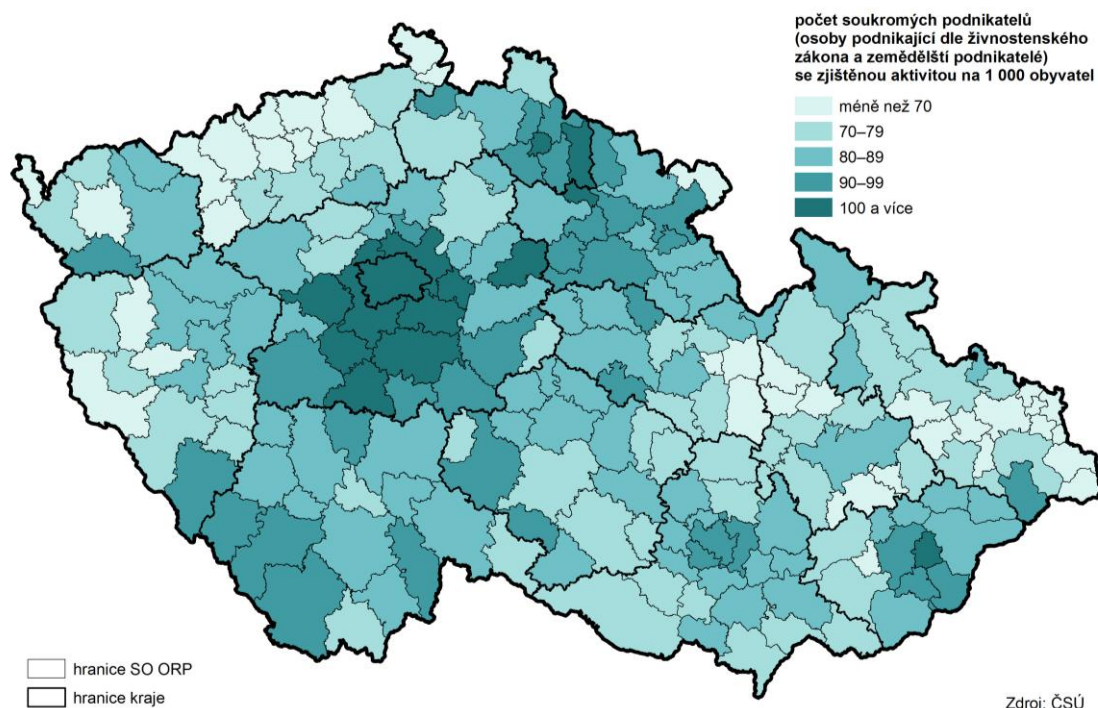
Technický a internetový pokrok se projevuje v soukromých i veřejných oblastech společnosti. Lékařských ordinací vybavených internetem byla v roce 2012 již více než polovina (53,6 %), více než čtvrtina ordinací (27,9 %) měla vytvořenou vlastní internetovou stránku. I přesto, že se internet dostal již do většiny domácností, tak i nadále přibývá v knihovnách veřejně přístupných míst s připojením na internet (295 míst v roce 2002, 908 v roce 2007 a 1 167 v roce 2012). Počítačů a připojení k internetu přibývá i ve školství, počet žáků, případně studentů na jeden počítač dlouhodobě klesá.

▪ PODNIKATELSKÉ PROSTŘEDÍ

Přibližně 12 % ekonomických subjektů v ČR má sídlo ve Středočeském kraji

K poslednímu dni roku 2013 bylo v Registru ekonomických subjektů (RES) evidováno ve Středočeském kraji 314,7 tis. ekonomických subjektů, z toho 178,4 tis. subjektů se zjištěnou aktivitou (56,7 %). V kraji mělo sídlo 11,7 % subjektů celkem a 12,1 % subjektů se zjištěnou aktivitou ze sídlících v celé České republice. Dále se budeme věnovat jen údajům za subjekty se zjištěnou aktivitou. Srovnání údajů z roku 2013 v delší časové řadě není plnohodnotně možné vzhledem k jednorázovému zpřesnění dat podle Registru osob. V předchozích třech letech však kraj vykazoval 2. nejvyšší meziroční přírůstky mezi kraji ČR.

Kartogram 9 Soukromí podnikatelé ve správních obvodech obcí s rozšířenou působností k 31. 12. 2013



Nejvyšší koncentrace a intenzita podnikatelské aktivity je v centrální části kraje a dále směrem na jih

Nejvyšší koncentrace ekonomických subjektů v kraji se nachází v lidnaté centrální části kraje. Je vázána na blízkost hlavního města a dopravní tepny zajišťující propojení Prahy se zbytkem republiky. V okrese Praha-východ mělo na konci roku 2013 sídlo 14,6 % subjektů celého kraje, v okrese Praha-západ 13,4 % subjektů. Centrální oblast a oblast směřující na jih kraje dosahovaly na konci roku 2013 v přepočtu na obyvatele zároveň nejvyšší intenzity soukromého podnikání a to nejen v kraji, ale také v rámci celé republiky (správní obvod ORP Říčany přibližně 124 soukromých podnikatelů na 1000 obyvatel, ORP Černošice 120 a ORP Sedlčany 119).

Dvě třetiny subjektů jsou živnostníci

Nejčastější formou podnikání ve Středočeském kraji byly na konci roku 2013 subjekty typu fyzická osoba, konkrétněji živnostník nezapsaný v obchodním rejstříku (66,4 % z celkového počtu). Mezi obchodními společnostmi (24,8 tis. subjektů) převažovaly společnosti s ručením omezeným (93,9 %), jejichž podíl patřil po Karlovarském kraji (95,7 %) k nejvyšším v republice.

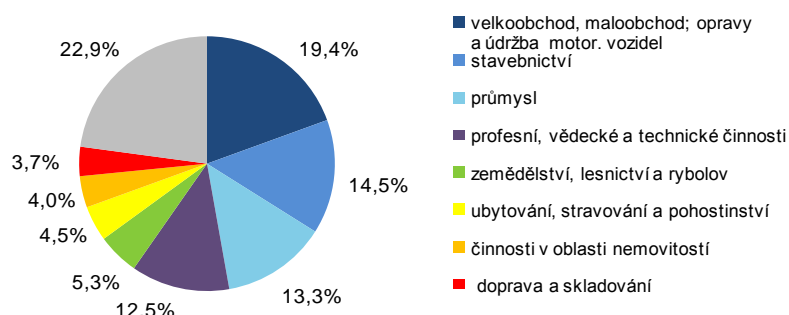
Společně s Jihomoravským krajem nejvyšší podíl malých podniků do 49 zaměstnanců mezi kraji ČR

V návaznosti na převažující právní formu (soukromý podnikatel, živnostník) byla na konci roku 2013 většina subjektů bez zaměstnanců (80,3 % ze subjektů se zjištěným počtem). Mezi zaměstnavateli (subjekty alespoň s jedním zaměstnancem) převažovaly malé podniky do 49 zaměstnanců (95,7 %), střední podniky s počtem od 50 do 249 zaměstnanců měly 3,7 % a velkých podniků s 250 a více zaměstnanci bylo 0,7 %. Středočeský kraj dosáhl společně s Jihomoravským krajem nevyššího podílu malých firem. Velkých podniků s počtem zaměstnanců 1 000 a více, které měly zapsané sídlo ve Středočeském kraji, bylo evidováno 20, největším zaměstnavatelem byla ŠKODA AUTO a.s.

Nejčastější jsou obchodní činnosti a také služby k údržbě motorových vozidel

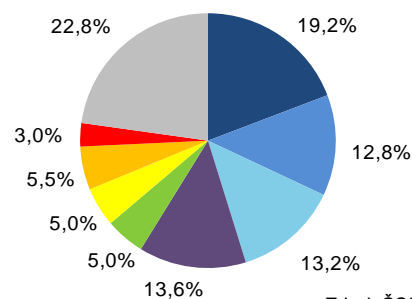
Z hlediska převažující ekonomické činnosti působilo v roce 2013 nejvíce subjektů se sídlem ve Středočeském kraji a zjištěnou ekonomickou činností v oblasti velkoobchodu, maloobchodu a služeb spojených s opravou a údržbou motorových vozidel (19,4 %). Druhým a třetím nejčastějším zaměřením v podnikatelské sféře bylo stavebnictví (14,5 %) a průmysl (13,3 %).

Graf 25 Ekonomické subjekty¹⁾ podle převažující činnosti (CZ-NACE) k 31. 12. 2013
Středočeský kraj



¹⁾ se zjištěnou aktivitou a se zjištěnou hlavní ekonomickou činností

Česká republika



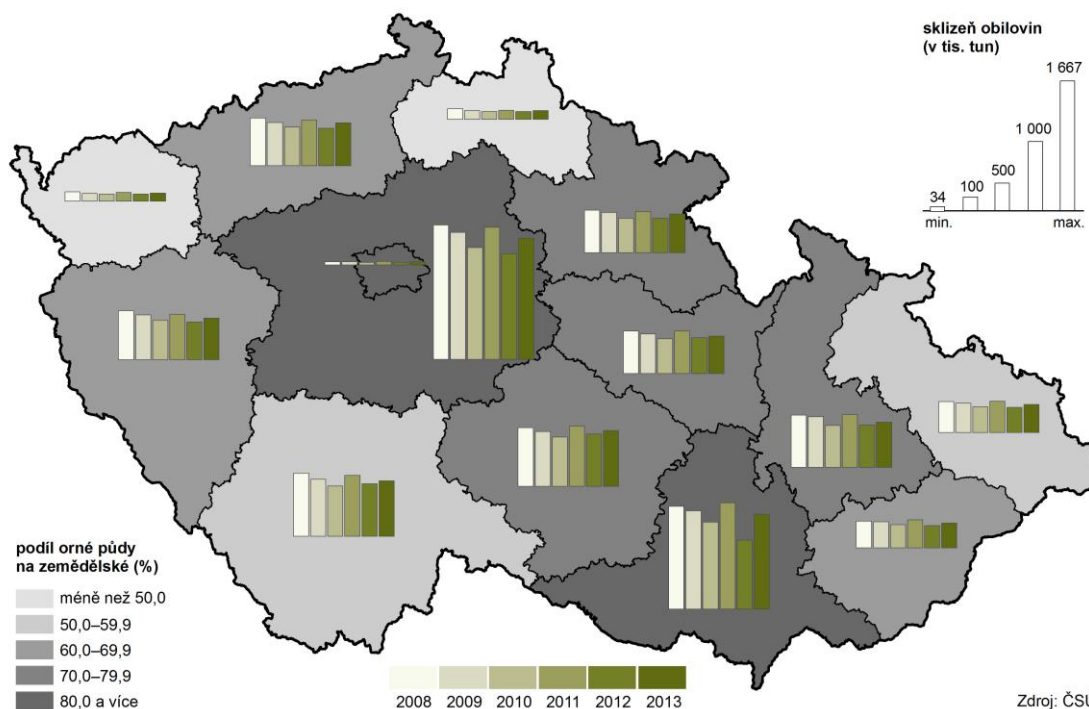
Zdroj: ČSÚ

▪ ZEMĚDĚLSTVÍ

Kraj produkuje pětinu obilí v ČR

Středočeský kraj je díky své velikosti, geograficko-klimatickým podmínkám a historickému vývoji v kultivaci krajiny předním zemědělským regionem a u řady zemědělských komodit je největším producentem v České republice. Nejvýznamnější skupinou plodin Středočeského kraje jsou obiloviny, na republikové sklizni obilí se kraj podílí dlouhodobě jednou pětinou (20 % v roce 2013), tedy nejvíce mezi kraji. Produkce obilovin bývá kolísavá, rok 2013 však byl pro středočeské zemědělce poměrně příznivým. Bylo sklizeno 1 506 tis. tun obilovin, což bylo o 192 tis. tun (o 14,6 %) více než v roce 2012 a to i přesto, že se osevní plocha obilovin o 0,8 % snížila. To se projevilo výrazným meziročním navýšením hektarového výnosu obilovin, a to o 0,80 tun na hodnotu 5,44 tun na hektar. Nejčastěji sklizenou obilovinou byla v roce 2013 pšenice ozimá (973,1 tis. t), následovaly ječmen jarní (219,9 tis. t), ječmen ozimý (102,2 tis. t) a kukuřice na zrno (92,5 tis. t).

Kartogram 10 Sklizeň obilovin v krajích v letech 2008 až 2013

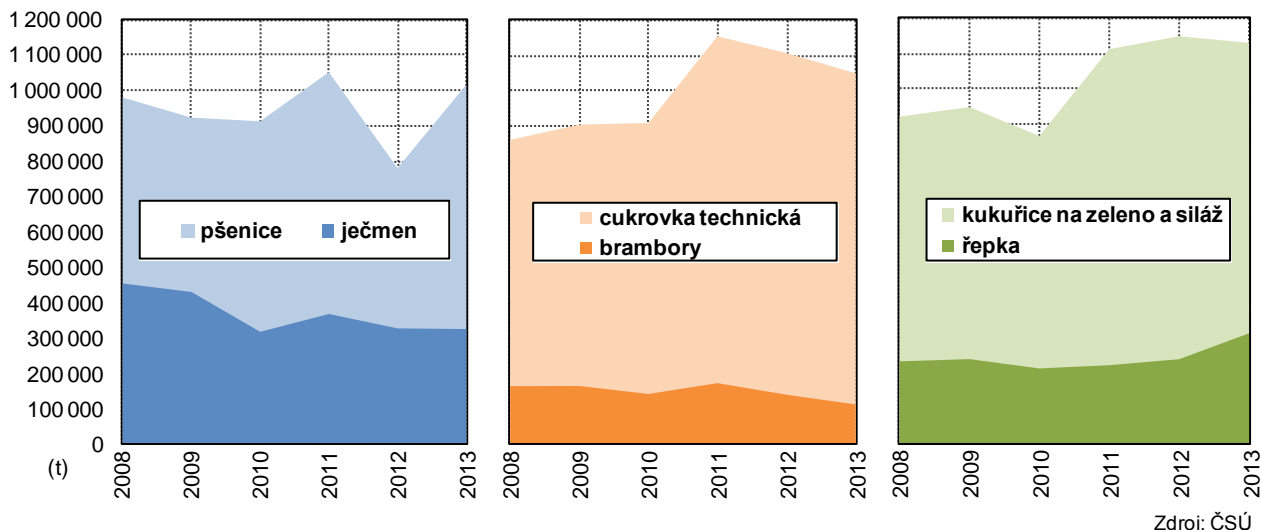


Zdroj: ČSÚ

Mezi olejninami dominuje řepka s dlouhodobým nárůstem objemu sklizně

V pěstování olejnatých plodin dominovala řepka, u které došlo v roce 2013 k meziročnímu navýšení osevní plochy o 4,5 tis. ha (tj. 5,4 %) a sklizeno bylo o 73,1 tis. t (tj. 30,9 %) více. Na celorepublikové produkci se kraj podílel více než jednou pětinou (21,4 %). U pěstování řepky dochází až na drobné výkyvy dlouhodobě k nárůstu produkce, během desetiletého období vzrostl objem sklizně této plodiny z 91,5 tis. tun za rok 2003 na 309,5 tis. tun za rok 2013.

Graf 26 Sklizně vybraných plodin ve Středočeském kraji v letech 2008 až 2013



Zdroj: ČSÚ

U sklizně cukrovky a brambor došlo k meziročnímu propadu

Mezi okopaninami má v kraji dominantní postavení pěstování cukrovky technické. Její celková sklizeň byla o 5,1 % nižší než v předchozím roce a to i přesto, že hektarová plocha pro pěstování se mírně zvýšila (o 1,3 %). Tím se meziročně snížil i hektarový výnos, a to z hodnoty 64,66 na hodnotu 60,54 tun na hektar. Středočeský kraj byl největším pěstitelským regionem cukrovky technické v ČR, na celorepublikové sklizni se podílel z 28 %. Také u brambor konzumních a průmyslových došlo k meziročnímu navýšení plochy pro pěstování (o 5,1 %), ale také zároveň k meziročnímu propadu ve sklizni (o 17,7 %). Na republikové sklizni brambor konzumních a průmyslových se kraj podílel z 22 %. Vyššího podílu dosáhl jen Kraj Vysočina (33,7 %).

Kraj se na produkci ČR u cukrovky technické podílí z 28 %, u brambor z 22 %

Po dvouletém propadu se opět zvýšil objem sklizně u luskovin

Po propadu mezi rokem 2011 a 2012 se opět meziročně zvýšila produkce luskovin, a to o 17,9 % na sklizenou hodnotu 6,2 tis. tun. K nárůstu sklizně přispělo také meziroční navýšení osevní plochy o 12,8 %. Význam produkce luskovin v kraji byl v rámci ČR také významný, i když o něco nižší než u ostatních komodit, na republikové sklizni se Středočeský kraj v roce 2013 podílel z 16,4 %, což byl těsně po Jihomoravském kraji (16,8 %) druhý nejvyšší podíl v ČR.

Sklizeň chmele zaznamenala čtvrtinový meziroční růst a byla druhou nejvyšší v ČR

Středočeský kraj je také producentem plodin, které především pro klimatické a geografické podmínky nepěstují všechny kraje. Produkci chmele zaznamenaly v České republice pouze čtyři kraje a sklizeň ve Středočeském kraji byla po Ústeckém kraji druhou nejvyšší (podíl na ČR 31,7 %), navíc o 25,8 % vyšší než v předchozím roce. K meziročnímu nárůstu sklizně došlo také u vinné révy (o 12,5 %), podíl kraje na celorepublikové sklizni vinné révy byl však poměrně zanedbatelný (1,2 %).

Chov skotu již čtvrtým rokem po sobě roste, přesto výroba hovězího masa klesá během pěti let téměř o polovinu

Soupis hospodářských zvířat jsou prováděny každým rokem k 1. dubnu a k výsledkům za Středočeský kraj bývají zároveň započítány i chovy na území hl. m. Prahy. Chov skotu zaznamenával v 90. letech a první dekádě 21. století prudké poklesy ročních stavů, v posledním čtyřletém období však došlo k mírnému oživení stavu, naposledy (na jaře 2013) bylo zaznamenáno o 3,5 tis. (2,4 %) kusů skotu více než ve stejném období předchozího roku. To se týkalo především býků, u chovu krav byla zaznamenána spíše stagnace. Produkce hovězího masa však i nadále klesá, oproti roku 2008 bylo v roce 2013 poraženo o méně než polovinu tun v jatečné hmotnosti. Naopak v posledních třech letech po sobě došlo k navýšení produkce mléka, poslední

Produkce mléka třetím rokem po sobě rostla a byla o 7,5 % vyšší než před pěti lety

meziroční nárůst v roce 2013 činil 2,6 %, ve srovnání s rokem 2008 bylo vyrobeno o 7,5 % mléka více.

Chov prasat klesal, v roce 2013 se mírně navýšil, výroba klesla za 5 let o třetinu

Chov prasat, na rozdíl od chovu skotu, zaznamenával až do roku 2012 prudké meziroční poklesy stavů, v roce 2013 však počet prasat mírně vzrostl (o 5 tisíc kusů, tj. 1,7 %). Výroba vepřového masa během posledních pěti let klesla o třetinu (objem porážek).

Po čtyřletém propadu se díky chovu slepic zvýšil stav drůbeže

U chovu drůbeže se po propadovém období v letech 2009 až 2012 projevil v roce 2013 téměř desetinný nárůst (o 444 tis. ks) na stav 5 mil. kusů, který byl zapříčiněn třetinovým zvýšením stavu slepic (o 488 tis. ks).

▪ LESNICTVÍ

Těžba dřeva se dlouhodobě snižuje, většina nahodilé těžby byla zapříčiněna živelnými pohromami

Obhospodařovaná lesní plocha Středočeského kraje zabírala v roce 2013 z celkové plochy kraje 28 %, nejvíce zalesněným okresem kraje byl okres Příbram (44 %), naopak nejméně zalesněnou oblastí byl okres Kolín (13 %). Těžba dřeva v kraji se dlouhodobě snižuje a vytěžený objem 1 488,3 tis. m³ dřeva během roku 2013 byl nejnižší za posledních pět let. V těžbě převažovaly jehličnaté dřeviny (85,5 %), z toho nejčastěji smrk (68,8 % z jehličnanů). Z listnatých dřevin byly vytěženy nejvíce porosty dubové (46,3 % z listnatých dřevin). Nahodile bylo v lesích zpracováno 21,6 % z celkového objemu těžby, což bylo největší procento za poslední tři roky. Příčinou nahodilé těžby byly zpravidla živelné pohromy (z 82,2 %), u menší části pak škodlivý hmyz (5,8 %). V roce 2013 bylo nově zalesněno celkem 2 793 hektarů plochy, což bylo přibližně tolik jako v předchozím roce, ale přibližně o 300 hektarů méně než v roce 2010 a 2011. Podíl jehličnanů (61 %) při zalesňování byl nižší než při těžbě (85,5 %).

Graf 27 Těžba dřeva a zalesňování podle dřevin ve Středočeském kraji v roce 2013



▪ PRŮMYSL

Počet průmyslových podniků se 100 a více zaměstnanci se opět začal mírně navyšovat

Průmyslová výroba po poklesech v letech 2008 a 2009 již čtvrtým rokem po sobě zaznamenává pozvolné ožívání. Počet průmyslových podniků se 100 a více zaměstnanci a sídlem v kraji se po snížení v roce 2010 a 2011 poslední dva roky po sobě lehce zvýšil, v roce 2012 průměrně o 3 podniky a v roce 2013 přibližně o 10 podniků na celkový počet 219. I tak je jejich počet stále průměrně o 15 podniků nižší než v roce 2008 a o 25 podniků méně než v roce 2009, kdy byl zaznamenán maximální stav. Se zvýšením počtu průmyslových podniků se zároveň zvýšila zaměstnanost v tomto sektoru, v roce 2012 o 2,4 % a v roce 2013 o 1,2 %. Vrcholem v zaměstnanosti v průmyslu byl rok 2008 s průměrným počtem 101,5 tis. zaměstnanců, tedy přibližně o 12 tis. pracovních míst více než v roce 2013 (89,5 tis. zaměstnaných). Průměrná mzda zaměstnanců v průmyslu nehledě na ekonomické problémy dlouhodobě rostla, od roku 2008 se průměrná nominální mzda zaměstnanců v průmyslu zvýšila o více než 6 tisíc Kč na hodnotu 32 609 Kč.

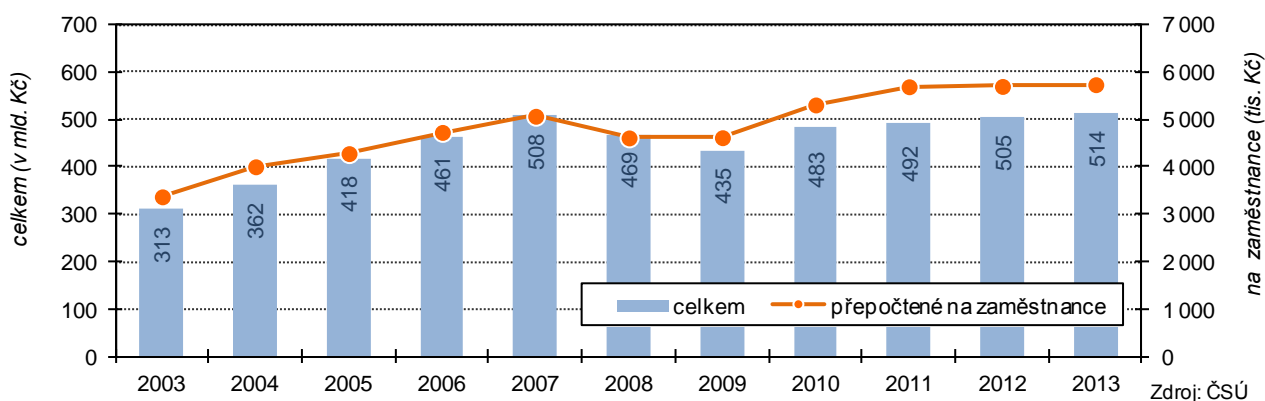
Mzdy v průmyslu rostou dlouhodobě a nepřetržitě

Tržby za prodej průmyslových výrobků a služeb se již počtvrté za sebou zvýšily, v přepočtu na zaměstnance byly 2. nejvyšší v ČR

Podíl vývozu na tržbách se oproti republice snižuje

Tržby za prodej vlastních výrobků a služeb průmyslové povahy se dočkaly již počtvrté za sebou meziročního růstu, a to i přes pokles počtu podniků v roce 2010 a 2011. Poslední meziroční nárůst tržeb v roce 2013 činil 1,8 %. Produktivita práce vyjádřena hodnotou tržeb přepočtenou na zaměstnané odpovídala v roce 2013 částce 5 742 tis. Kč a stejně jako u hodnoty za tržby celkem vzrostla meziročně počtvrté za sebou, byť v posledních dvou letech jen minimálně (v roce 2012 o 0,1 % a v roce 2013 o 0,6 %). Produktivita práce byla po Ústeckém kraji (6 691 tis. Kč) druhou nejvyšší v ČR a o 48,2 % vyšší než celorepublikový průměr (3 875 Kč). Podíl tržeb za přímý vývoz na tržbách celkem se v roce 2013 pohyboval na 58,8 % a byl lehce republikově nadprůměrným (v ČR 56 %). Ve srovnání s rokem 2008 se podíl v kraji snížil o 7,2 procentních bodů, zatímco v republice se za stejné období o 6 procentních bodů navýšil.

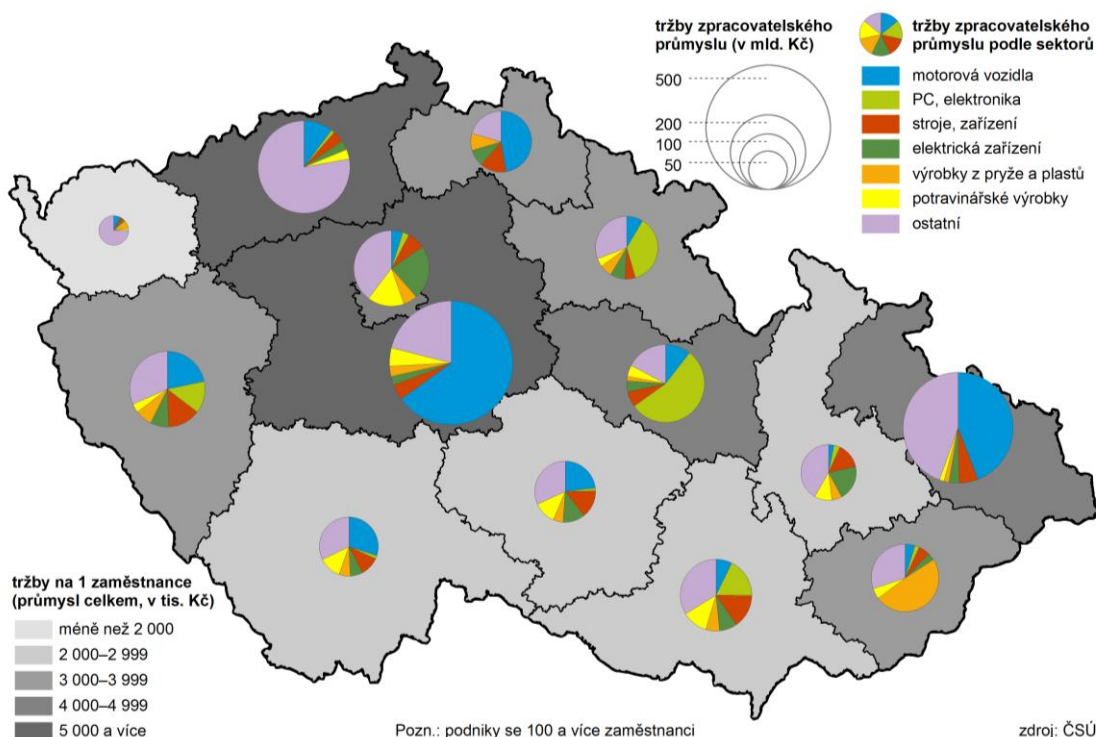
Graf 28 Tržby (bez DPH) za prodej vlastních výrobků a služeb průmyslové povahy (běžné cen) za podniky se 100 a více zaměstnanci ve Středočeském kraji v letech 2003 až 2013



Nejsilnějším odvětvím průmyslu je výroba motorových vozidel

Nejsilnějším průmyslovým odvětvím Středočeského kraje (dle klasifikace CZ-NACE) byla výroba motorových vozidel, jejíž tržby za rok 2013 tvořily 63,6 % z celkových průmyslových tržeb, přibližně stejně jako v předchozím roce. Hodnota tržeb z automobilového průmyslu se oproti předchozímu roku zvýšila jen o 1,9 %, ale ve srovnání s rokem 2008 dokonce o 15,3 %.

Kartogram 11 Tržby z prodeje vlastních výrobků a služeb průmyslové povahy v krajích v roce 2013



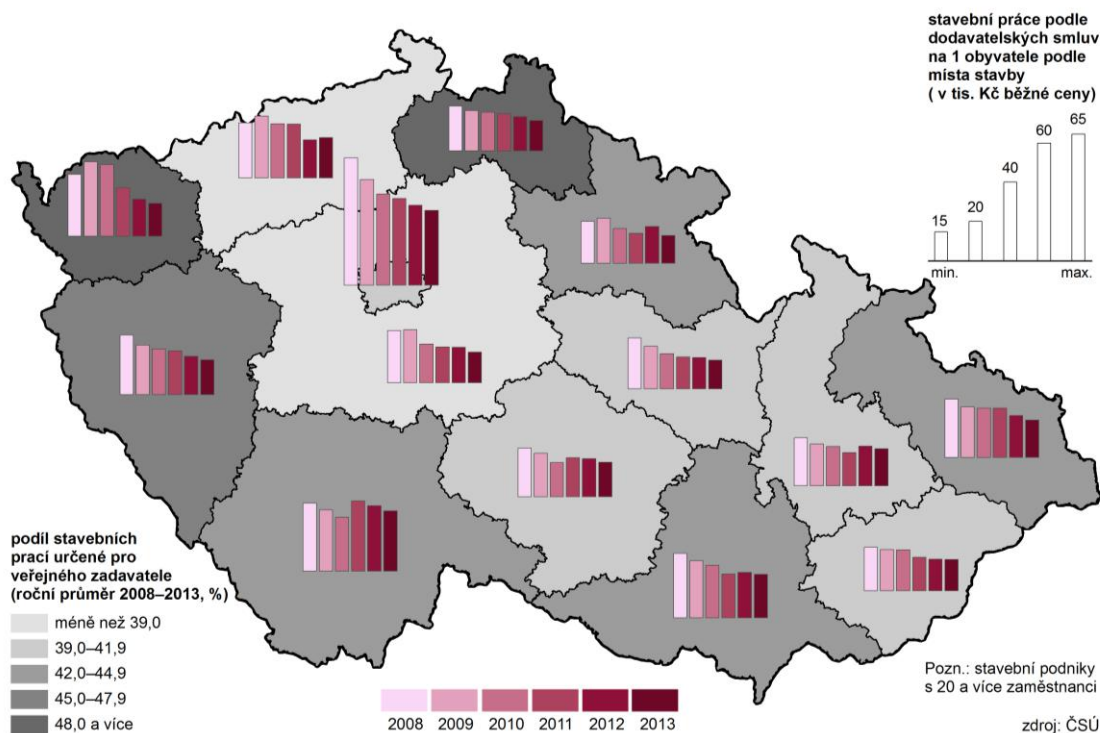
▪ STAVEBNICTVÍ A BYTOVÁ VÝSTAVBA

Propad ve stavebnictví i nadále pokračoval

Od roku 2009 klesl počet podniků, zaměstnanost, mzda a hodnota stavební výroby

Stavebnictví⁶ a bytová výstavba na rozdíl od průmyslu zaznamenává po roce 2008 trvalý propad, byť propady hodnot stavební výroby a stavebních prací se začaly projevovat až ve statistikách po roce 2009. Po tomto roce došlo ke snižování počtu stavebních podniků s 50 a více zaměstnanci (o 11 na stav 53 v roce 2013), došlo k postupnému poklesu základní stavební výroby (o 27,1 % na hodnotu 8,2 mld. Kč běžné ceny v roce 2013) a ke snižování zaměstnanosti v podnicích (o 20,5 % na 5,8 tis. zaměstnaných v roce 2013). Vše se zároveň projevilo i na mzdách tohoto sektoru, jejichž průměrná hrubá výše zaznamenala meziroční pokles z 27 275 Kč na částku 26 485 Kč za rok 2013.

Kartogram 12 Stavební práce v krajích v letech 2008 až 2013



Hodnota stavebních prací v kraji po roce 2009 klesá

Stavební práce v období 2011–2013 oproti období 2008–2010 vzrostly pouze v okrese Ml. Boleslav

Hodnota stavebních prací s místem stavby v kraji se od maximální hodnoty dosažené v roce 2009 (33,4 mld. Kč běžné ceny) až na stagnaci v roce 2012 postupně snižovala, celkově o 39,7 % na hodnotu 20,1 mld. Kč běžné ceny dosažené v roce 2013. Nejvyšší hodnotu stavebních prací zaznamenalo v kraji v posledních dvou letech (2012 a 2013) území okresu Mladá Boleslav. U tohoto okresu jako u jediného regionu v kraji byl zároveň zaznamenán mezi obdobími let 2008–2010 a obdobími let 2011–2013 nárůst hodnoty stavebních prací (o 32,7 %), u ostatních okresů proběhl mezi těmito obdobími pokles, nejvýrazněji pak u okresů Praha-západ (o 54,9 %) a Kladno (o 47 %), jejichž hodnoty za první dané období byly nejvyšší v kraji.

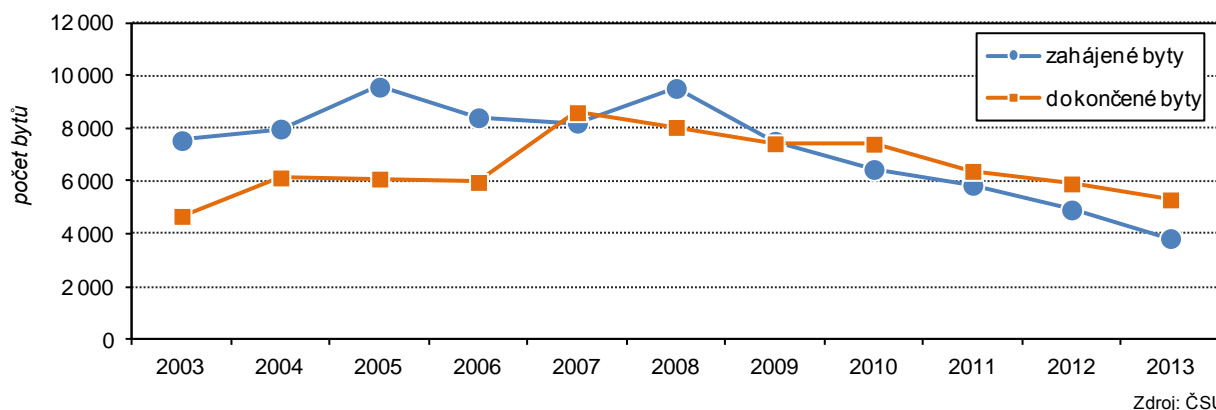
Po roce 2008 probíhá trvalý propad zahájené bytové výstavby, v roce 2013 byl meziroční pokles nejvyšší - 22 %

Nepříznivý vývoj ve stavebnictví vyplýval mimo jiné ze situace v oblasti výstavby bytů. Od 90. let až do roku 2005 trval dlouhodobý a plynulý nárůst nové bytové výstavby, poté následoval mírný útlum a v roce 2008 byl zaznamenán poslední meziroční nárůst počtu zahájených bytů (o 16,0 %). Další vývoj ovlivnila nejistá finanční situace a částečná přesycenost trhu, v důsledku čehož se bytová výstavba od roku 2009 začala dlouhodobě propadat a neustala ani po roce 2011, kdy došlo k ožiování bytové výstavby např. v blízké Praze (v roce 2012 a 2013 Praha zaznamenala meziroční růst). Naopak Středočeský kraj se v letech 2012 a 2013 dočkal dalších poklesů zahájené i dokončené bytové výstavby, procentní meziroční propad zahájené výstavby v roce 2013 byl během posledních pěti let

⁶ podle nové metodiky (od roku 2009) probíhá zjišťování dat za stavební výrobu za podniky se sídlem v kraji s počtem zaměstnanců 50 a více. V předchozích letech se údaje zjišťovaly za podniky s počtem zaměstnanců 20 a více. Údaje podle nové metodiky byly dopočteny zpětně od roku 2006.

zatím nejvyšší - o 22 %. Zahájena byla během tohoto roku výstavba 3,8 tis. bytů, tedy obdobně jako naposledy v období let 1996 a 1997.

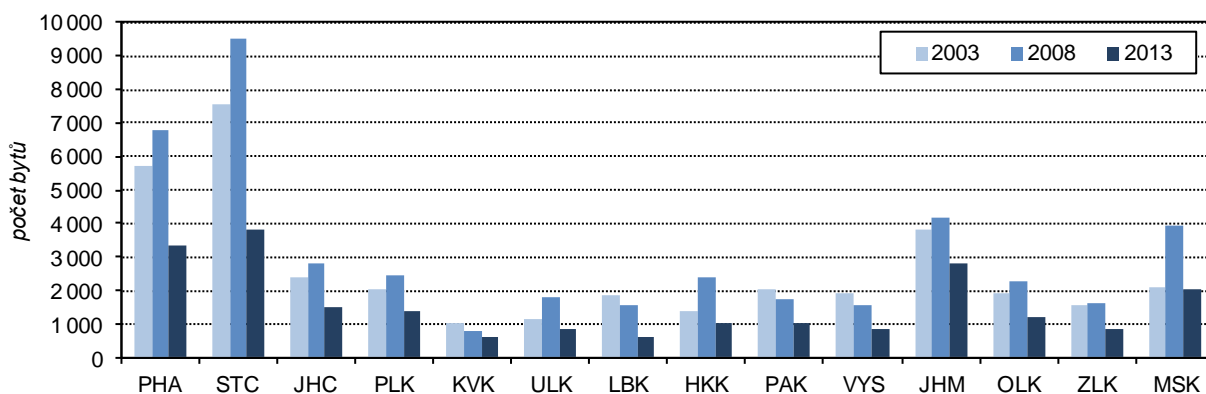
Graf 29 Zahájená a dokončená bytová výstavba ve Středočeském kraji v letech 2003 až 2013



Propad bytové výstavby je vyšší než v celé republice, podíl kraje na ČR se snižuje

Středočeský kraj si i přes dlouhodobý pokles nadále udržuje mezi kraji prvenství v počtu zahájených bytů, v roce 2013 se na výstavbě ČR podílel ze 17,3 %. Jedná se ovšem o nejnižší podíl kraje za posledních dvanáct let (nejvyšší byl 23,7 % v roce 2005). Poukazuje to zároveň na to, že propad výstavby bytů je ve Středočeském kraji mnohem silnější než v České republice.

Graf 30 Zahájené byty v krajích v letech 2003, 2008 a 2013



Dokončená výstavba klesá pomaleji než zahájená, ovšem nepřetržitě od roku 2008

Prudký pád bytové výstavby v kraji dokumentuje stav od roku 2010, kdy se dostává roční stav zahájených bytů pod stav bytů dokončených. Dokončená bytová výstavba se snižuje již od roku 2008, ovšem pomalejším tempem než zahájená, nejvyšší meziroční propad proběhl v roce 2011 (o 13,9 %), druhý nejvyšší pokles byl zaznamenán v roce 2013 (o 10,3 % dokončených bytů).

Čtvrtinu bytů celého kraje zahájených od roku 2008 v rodinných domech zaznamenal okres Praha-východ

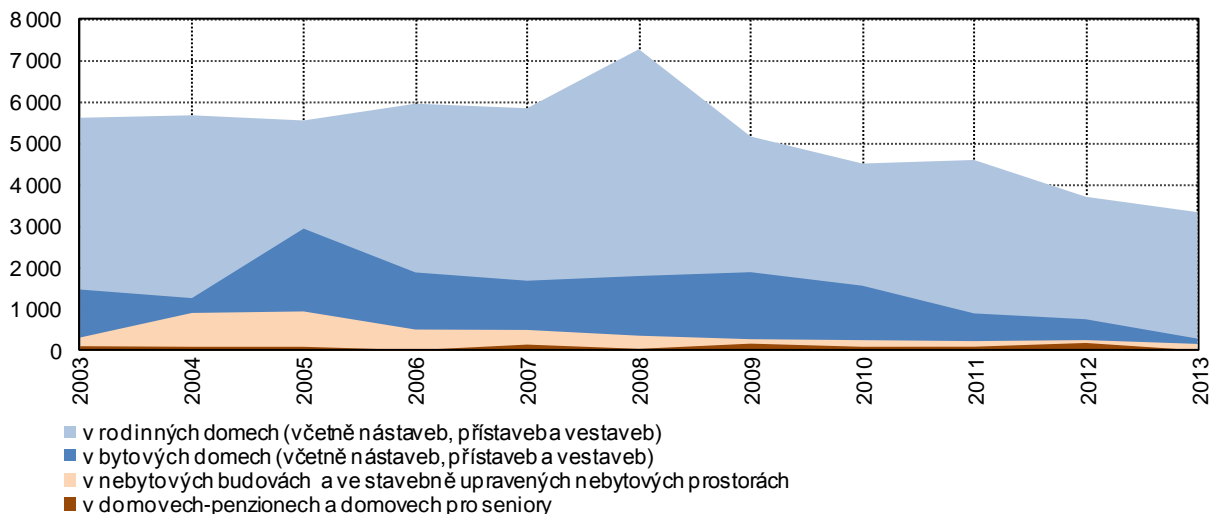
Pro Středočeský kraj je typická výstavba rodinných domů, což dokazoval podíl 81,4 % na celkovém počtu zahájených bytů v roce 2013. Nejvyšší podíl v kraji zaznamenal okres Praha-východ (89,4 %), ve kterém se i během celého období let 2008–2013 začalo stavět nejvíce bytů v rodinných domech (26,6 % ze započaté bytové výstavby kraje).

Zvyšuje se podíl zahájených bytů v rodinných domech na úkor bytových domů

Podíl bytů zahájených v rodinných domech se zvyšoval nepřetržitě od roku 2009 (63,9 %) na úkor prudce se snižující výstavby bytů v bytových domech. V roce 2013 byla v kraji zahájena výstavba 221 bytů v bytových domech, což bylo přibližně sedminásobně méně, než v roce 2009 (1 691 bytů). Čtyři okresy kraje (Beroun, Kolín, Kutná Hora a Mladá Boleslav) v roce 2013 dokonce nezaznamenaly žádné zahájení bytové výstavby v bytových domech, přičemž v okrese Kolín nebyla zahájena výstavba bytu v bytovém domě již třetím rokem po sobě. V období let 2008–2013 bylo v kraji nejvíce bytů v bytových domech zahájeno v okrese Praha-západ (31 % z celého kraje). Podíl bytů v nebytových budovách či stavebně upravených nebytových prostorech činil v období let 2008–

2013 na celkové zahájené výstavbě kraje 4,2 %, z čehož nejvíce bylo započato v okresech Kolín (14,7 %) a Benešov (13,7 %).

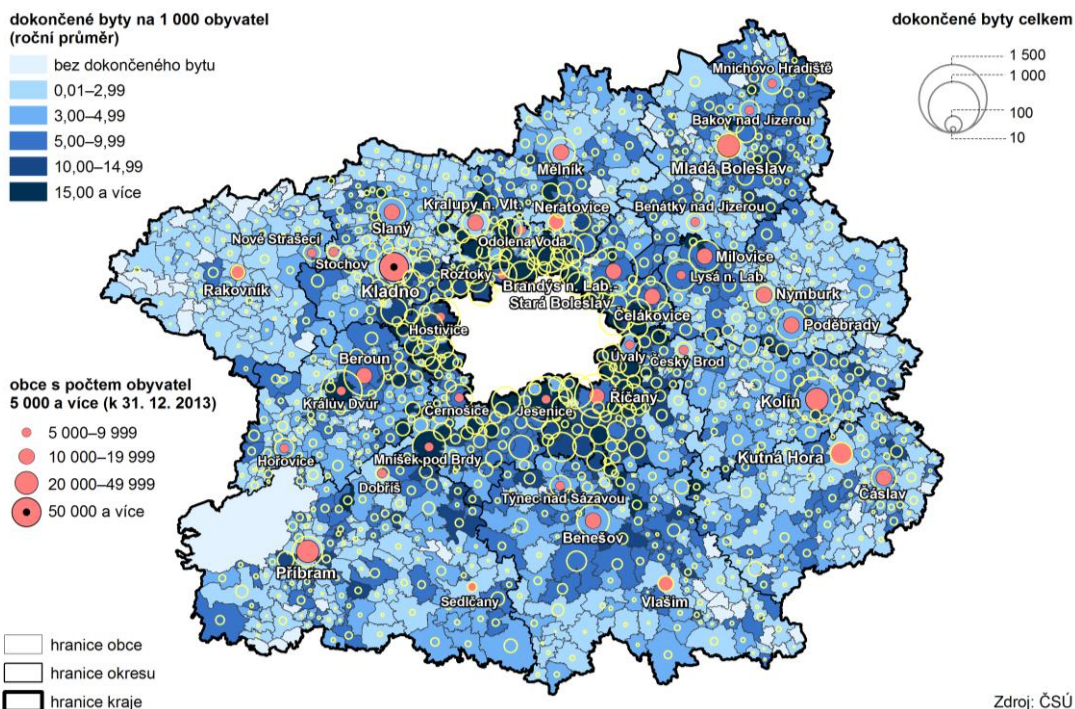
Graf 31 Zahájené byty podle typu budovy ve Středočeském kraji v letech 2003 až 2013



Nejvyšší intenzita bytové výstavby je nadále v centrální části kraje

Pokles bytové výstavby v kraji v posledním pětiletém období silně ovlivnila bytová situace v centrální části kraje, jakožto oblasti, která díky své blízkosti hlavnímu městu a dynamickému vývoji suburbanizace patřila od 90. let až do závěru první dekadý 21. století k regionům s nejvyšší bytovou výstavbou a zároveň i s nejvyšší intenzitou bytové výstavby v celé České republice.

Kartogram 13 Bytová výstavba v obcích Středočeského kraje v letech 2008 až 2013



Počet vydaných stavebních povolení klesá

V návaznosti na klesající výstavbu začaly stavební úřady Středočeského kraje vydávat rok od roku čím dál méně stavebních povolení. Během roku 2013 jich bylo vydáno 15,4 tis., což bylo o téměř 7 tis. povolení méně než v roce 2008. Během období let 2008–2013 vydaly úřady celkem 116,4 tis. povolení, přičemž v první polovině období (2008–2010) jich bylo vydáno o 8,6 tis. (tj. 13,8 %) více než v následujícím období (2011–2013). V prvním i ve druhém daném období jich bylo nejvíce vydáno v okrese Praha-východ (po 15,2 % z počtu za kraj).

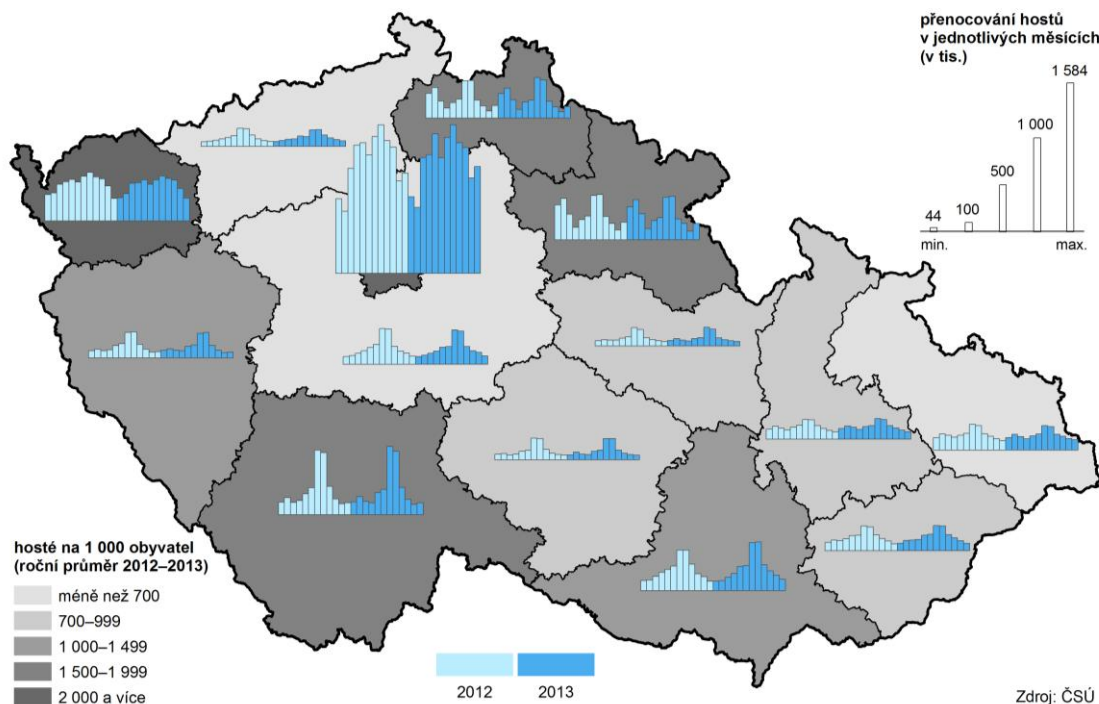
▪ CESTOVNÍ RUCH

V roce 2013 se v kraji ubytovalo meziročně o 33 tisíc hostů méně

Návštěvnost byla mezi kraji průměrná, intenzita návštěvnosti je podprůměrná

Během roku 2013 přijelo do 805 hromadných ubytovacích zařízení (HUZ) ve Středočeském kraji celkem 820 tis. návštěvníků, což bylo o 33 tis. méně než v předchozím roce. Došlo tak k meziročnímu poklesu v počtu ubytovaných o 3,9 %. Návštěvnost Středočeského kraje patřila v roce 2013 v ČR k průměrným (5. nejvyšší) a na celkovém počtu ubytovaných hostů v České republice se kraj podílel 5,3 %. Nejvíce turistů bylo ubytováno v Hl. m. Praze (podíl na ČR 38,3 %), nejméně pak v Pardubickém kraji (2,4 %). Intenzita cestovního ruchu byla ovšem vzhledem k velikosti a lidnatosti regionu oproti ostatním krajům velmi nízká a dosahovala jen 43 % celorepublikového průměru. Na 1 000 obyvatel kraje připadalo 632 ubytovaných hostů (v ČR 1 466). Nižších hodnot než Středočeský region dosahovaly jen kraje Ústecký (517) a Moravskoslezský (570), naopak nejvíce ubytovaných hostů na 1 000 obyvatel zaznamenaly Hl. m. Praha (4 740) a Karlovarský kraj (2 615).

Kartogram 14 Hosté v hromadných ubytovacích zařízeních v krajích v letech 2012 a 2013



Délka pobytu se i přes pokles návštěvnosti a počtu přenocování mírně navýšila

S počtem návštěvníků se v kraji v roce 2013 zároveň meziročně snížil počet přenocování o 2,3 %. Pokles byl nižší než u počtu hostů, a tak došlo naopak k mírnému zvýšení průměrné doby přenocování 1 hosta z 2,48 nocí v roce 2012 na 2,52 nocí v roce 2013. Průměrný počet přenocování byl v kraji nižší než celorepublikový průměr (2,81). Nejdelší pobyty v České republice uskutečňovali hosté Karlovarského kraje (průměrně 5,82 nocí).

Na poklesu návštěvnosti a přenocování se podílely letní měsíce

Nízkou návštěvnost a počet přenocování vykazovaly oproti předchozímu roku především letní měsíce, v červnu klesl meziročně počet přenocování o 11,6 %, v červenci o 3,9 % a v srpnu o 6,3 %. Letní období tak mělo zásadní vliv na roční propad návštěvnosti a počet přenocování v kraji. Meziroční růst naopak zaznamenalo období na konci roku, v listopadu vzrostl počet přenocování o 7,8 % a v prosinci o 5,6 %.

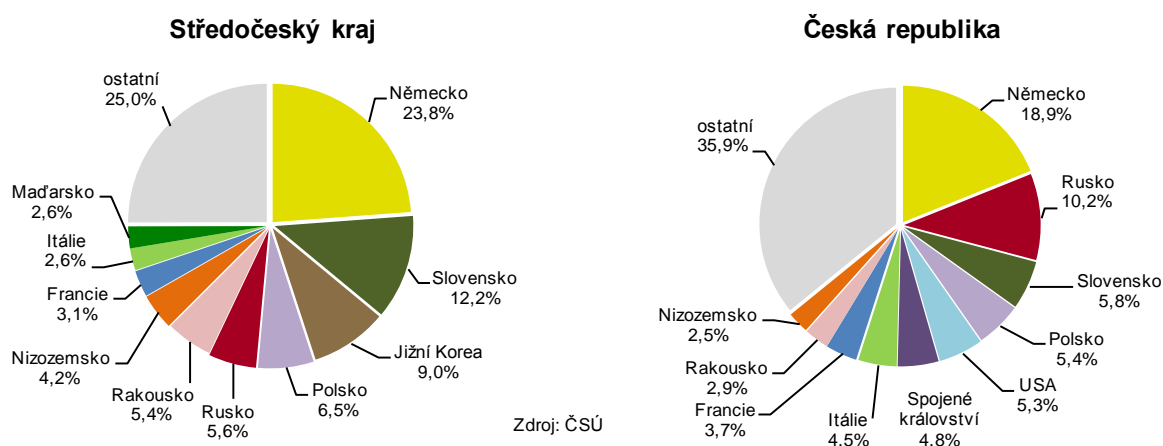
Počet tuzemských návštěvníků se v roce 2013 snížil, zahraničních hostů mírně přibýlo

Mezi nejčastěji ubytované hosty Středočeského kraje patřili tuzemští návštěvníci, tzv. rezidenti. V roce 2013 se jich ubytovalo 616 tis., což bylo o 33,7 tis. (o 5,2 %) méně než v předchozím roce. Vyšší meziroční pokles zaznamenal jen Karlovarský kraj (o 11,2 %). V důsledku poklesu počtu tuzemských hostů klesl meziročně i jejich podíl na celkové návštěvnosti o 1 procentní bod na 75,1 %. Naopak se zvýšil podíl ubytovaných hostů ze zahraničí, tzv. nerezidentů, kterých se v roce 2013 ubytovalo o 591 (o 0,3 %) více než v předchozím roce.

Téměř čtvrtina zahraničních hostů byla z Německa

Nejvíce zahraničních návštěvníků přijelo v roce 2013 z Německa (23,8 %), Slovenska (12,2 %) a Jižní Koreje (9 %). Stejný pořadí bylo i v předchozím roce, jen podíl hostů z Německa se meziročně o 1,9 procentního bodu snížil. V porovnání s rokem 2012 ubylo mezi zahraničními hosty nejvíce právě těch z Německa (o 3,7 tis., tj. 7,1 %). Nejvyšší meziroční pokles mezi zeměmi, odkud nerezidenti nejčastěji přijížděli, zaznamenali hosté z Polska (o 11,7 %). Turisté z Německa byli nejčastějšími hosty nejen ve Středočeském kraji, ale i v celé České republice, byť podíl na celkové návštěvnosti ČR byl v roce 2013 nižší než ve Středočeském kraji. Rusové, kteří byli druhou nejpočetnější skupinou ubytovaných zahraničních hostů v celé České republice, mají ve Středočeském kraji mnohem nižší podíl a patří jim až pátá pozice. Naopak turisté z Jižní Koreje se na republikové hodnotě podílí pouze dvěma procenty, v kraji však s devítiprocentním podílem tvoří třetí nejpočetnější skupinu nerezidentů.

Graf 32 Struktura zahraničních návštěvníků hromadných ubytovacích zařízení Středočeského kraje a ČR podle země příjezdu v roce 2013



Průměrná délka pobytů zahraničních hostů je nižší než u tuzemských

Průměrná délka pobytu zahraničních návštěvníků v kraji činila 2,44 noci a byla o 0,10 noci nižší než u tuzemských návštěvníků (2,54). Ze skupiny zemí, jejichž státní příslušníci přijíždějí do Středočeského kraje nejčastěji, byli nejdéle ubytováni návštěvníci z Ruska (průměrně 4,71 noci). Z méně častých zemí pak v dlouhých pobytech dominovali hosté z Japonska (6,52) a Izraele (6,14). Nejkratší dobu pobytu uskutečňovali návštěvníci z Jižní Koreje (1,05 noci).

Ubytovací zařízení využila pouze čtvrtinu svých lůžek, což bylo pod průměrem ČR

Hosté hromadných ubytovacích zařízení v kraji využili během roku pokoje pouze z 30,5 % kapacity, což bylo sice více než v předchozím roce (27,2 %), ale stále výrazně pod republikovým průměrem (41,3 %). Procento čistého využití lůžek bylo ještě nižší, v průběhu roku se využila pouze necelá čtvrtina možné kapacity (24,7 %). I tento výsledek byl výrazně pod republikovým průměrem (34,8 %).

Mírný meziroční nárůst návštěvnosti zaznamenala lázeňská ubytovací zařízení

Lázeňská ubytovací zařízení Středočeského kraje navštívilo v roce 2013 celkem 26,8 tis. hostů, to bylo o 2,6 % více než v předchozím roce. V celkovém počtu ubytovaných lázeňských hostů v kraji převažovali tuzemští návštěvníci (83,2 %), ze zahraničí přijel v průměru přibližně každý šestý lázeňský host kraje. V rámci celé České republiky se Středočeský kraj na návštěvnosti šetřených lázeňských ubytovacích zařízení podílel 3,6 %. Nejvyšší návštěvnost vykazoval Karlovarský kraj, kde bylo ubytováno přibližně šest z každých deseti lázeňských hostů v ČR.