

## ANALÝZA

12. 8. 2019

### Vývoj indexů cen v zahraničním obchodě ve 2. čtvrtletí 2019

Ceny vývozu se ve 2. čtvrtletí 2019 proti 1. čtvrtletí 2019 nezměnily, ceny dovozu vzrostly o 0,4 %, směnné relace dosáhly hodnoty 99,6 %. Meziročně se ceny vývozu ve 2. čtvrtletí zvýšily o 1,7 %, ceny dovozu o 1,5 %, směnné relace dosáhly hodnoty 100,2 %.

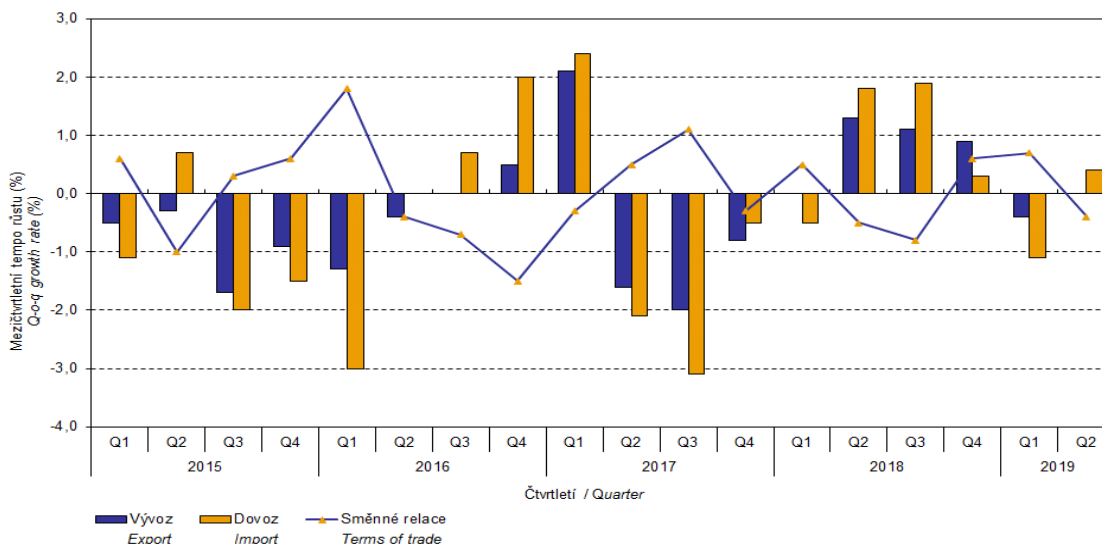
#### Mezičtvrtletní hodnocení

Ceny vývozu se ve 2. čtvrtletí 2019 proti 1. čtvrtletí 2019 nezměnily. Ceny průmyslového spotřebního zboží vzrostly o 0,7 %, chemikálií o 0,6 % a ceny strojů a dopravních prostředků o 0,1 %. Nejvíce klesly ceny ostatních surovin<sup>1</sup> o 2,1 %, minerálních paliv o 1,4 % a ceny polotovarů<sup>2</sup> o 0,5 %.

Ceny dovozu se ve 2. čtvrtletí 2019 proti 1. čtvrtletí 2019 zvýšily o 0,4 %. Ceny potravin rostly o 2,7 %, minerálních paliv o 1,7 % a ceny strojů a dopravních prostředků o 0,6 %. Ceny chemikálií se snížily o 0,8 %, průmyslového spotřebního zboží o 0,4 % a ceny polotovarů o 0,2 %.

Směnné relace ve 2. čtvrtletí 2019 proti 1. čtvrtletí 2019 dosáhly hodnoty 99,6 %. Negativní hodnoty zaznamenaly zejména ostatní suroviny (95,4 %), minerální paliva (97,0 %) a stroje a dopravní prostředky (99,5 %). Pozitivních hodnot směnných relací dosáhly hlavně chemikálie (101,4 %) a průmyslové spotřební zboží (101,1 %).

Graf č. 1 Vývoj indexů cen v zahraničním obchodě mezičtvrtletně  
Graph No 1 Trend of price indices in external trade q-o-q



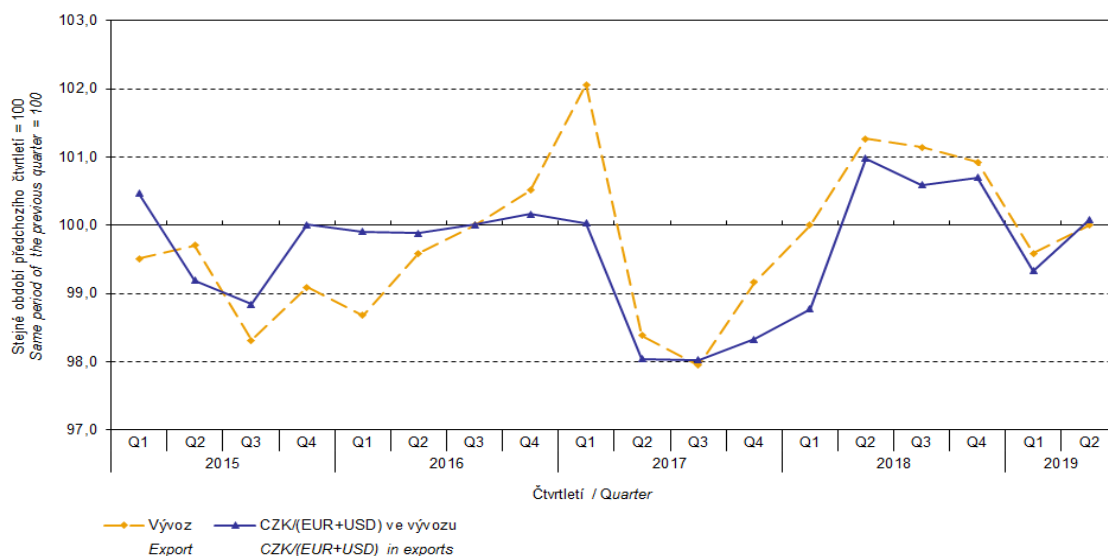
<sup>1</sup> Názvem *ostatní suroviny* jsou v textu označovány *suroviny nepoživatelné, s výjimkou paliv* (SITC 2).

<sup>2</sup> Názvem *polotovary* jsou v textu označovány *tržní výrobky tříděné hlavně podle materiálu* (SITC 6).

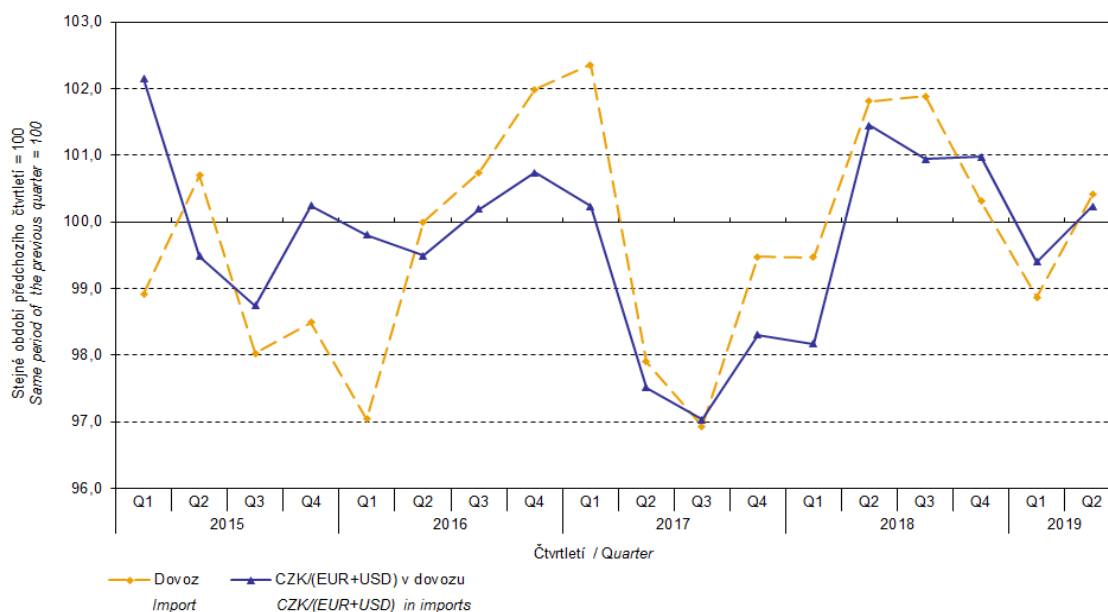
## ANALÝZA

Vývoj cen zahraničního obchodu významně ovlivňoval rovněž kurz koruny k hlavním zahraničním měnám. Do mezičtvrtletního indexu kurzu byly zahrnuty dvě nejvýznamnější měny z hlediska českého zahraničního obchodu, tedy EUR a USD. Mezičtvrtletní indexy kurzů CZK k těmto měnám byly váženy váhou, která těmto zahraničním měnám přísluší v indexu vývozních cen, resp. dovozních cen.

Graf č. 2 Indexy cen vývozu a vývoj kurzu mezičtvrtletně  
Graph No 2 Export price indices and exchange rate development q-o-q



Graf č. 3 Indexy cen dovozu a vývoj kurzu mezičtvrtletně  
Graph No 3 Import price indices and exchange rate development q-o-q



## ANALÝZA

Z výše uvedených grafů 2 a 3 je patrné, že v případě vývozu i dovozu jsou ceny zahraničního obchodu vázány na kurzové vlivy. Kontrakty se zahraničními subjekty jsou zpravidla uzavírány na delší časové období a čím je období kontraktu delší, tím je vazba na kurzy silnější.

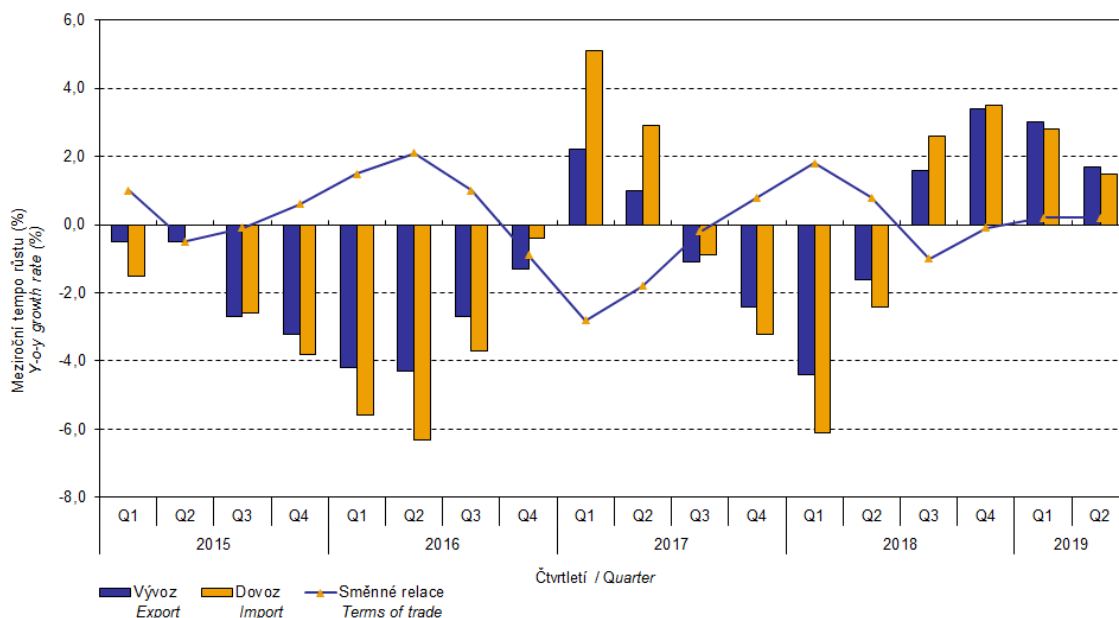
### Meziroční hodnocení

Vývozní ceny se ve 2. čtvrtletí 2019 zvýšily o 1,7 % (v 1. čtvrtletí 2019 o 3,0 %). Rostly ceny průmyslového spotřebního zboží o 4,3 %, potravin o 3,5 %, ceny polotovarů a strojů a dopravních prostředků se zvýšily shodně o 1,4 %. Klesly pouze ceny ostatních surovin o 1,5 %.

Dovozní ceny ve 2. čtvrtletí 2019 rostly o 1,5 % (v 1. čtvrtletí 2019 o 2,8 %). Nejvíce se zvýšily ceny ostatních surovin o 8,7 %, potravin o 3,1 % a ceny strojů a dopravních prostředků o 2,4 %. Ceny nápojů a tabáku se snížily o 5,0 % a ceny polotovarů o 0,1 %.

Směnné relace meziročně ve 2. čtvrtletí 2019 dosáhly hodnoty 100,2 % (v 1. čtvrtletí 2019 také hodnota 100,2 %) a zůstaly v pozitivních hodnotách – viz graf 4. Pozitivních hodnot směnných relací dosáhlo především průmyslové spotřební zboží (104,0 %), polotovary (101,5 %) a minerální paliva (101,4 %). Nejnižší negativní hodnoty směnných relací zaznamenaly ostatní suroviny (90,6 %) a stroje a dopravní prostředky (99,0 %).

Graf č. 4 Vývoj indexů cen v zahraničním obchodě meziročně  
Graph No 4 Trend of price indices in external trade y-o-y



## ANALÝZA

### Meziroční kurzově očištěné indexy cen zahraničního obchodu

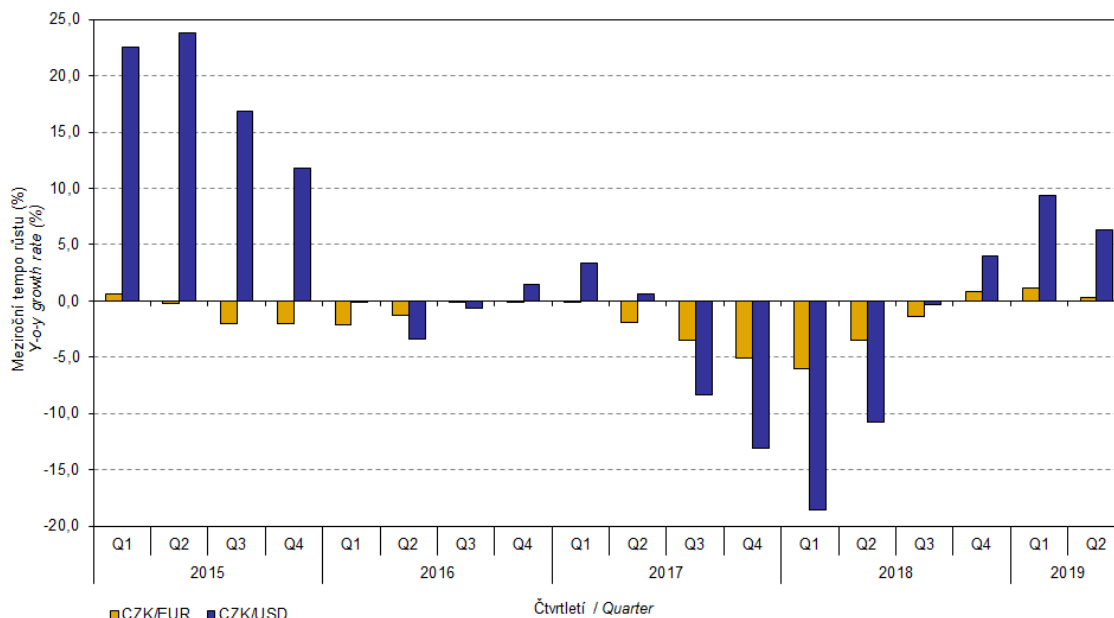
ČSÚ počítá také meziroční indexy cen zahraničního obchodu očištěné o kurzové vlivy. Postupuje se tak, že ceny v cizích měnách vykázané za aktuální měsíc jsou **přepočteny** na české koruny **kurzem** stejného měsíce **minulého roku**. Spolu s cenami vykazovanými v CZK vstupují do výpočtu váženého průměru. Tento kurzově očištěný bazický cenový index je vztažen k neočištěnému bazickému cenovému indexu stejného měsíce minulého roku, tím je spočten měsíční meziroční očištěný cenový index. Od roku 2017 se analogicky počítají také čtvrtletní očištěné indexy. **Rozdíly mezi očištěnými a neočištěnými cenovými indexy mohou být značné**, dobře viditelné jsou z grafů 6 a 7, například v prvním čtvrtletí roku 2018.

Použitá metoda z řady praktických důvodů neumožňuje 100% kurzové očištění, protože všechny realizace v cizích měnách nejsou v cizích měnách vykazovány; tento podíl nepřesahuje 30 %. Z uvedeného vyplývá, že **při plném kurzovém očištění by se rozdíly** mezi publikovanými cenovými indexy a kurzově očištěnými cenovými indexy pravděpodobně dále **zvětšovaly**.

Z výše popsaných kurzově očištěných indexů lze vytvořit také kurzově očištěný rozklad přírůstků indexů cen. Tabulka 1 uvádí **publikovaný a kurzově očištěný rozklad přírůstků** indexů cen vývozu a dovozu, s rozšířením o nejvýznamnější dvoumístné skupiny SITC 7. Tento rozklad dobře ilustruje, kolika procentními body každá skupina "kurzově přispívala" do indexu.

Obecně platí, že kurzový vliv snižuje cenové indexy zahraničního obchodu, pokud koruna v úhrnu proti zahraničním měnám posiluje. Naopak kurzový vliv působí na zvyšování indexů cen, pokud koruna v úhrnu proti zahraničním měnám oslabuje.

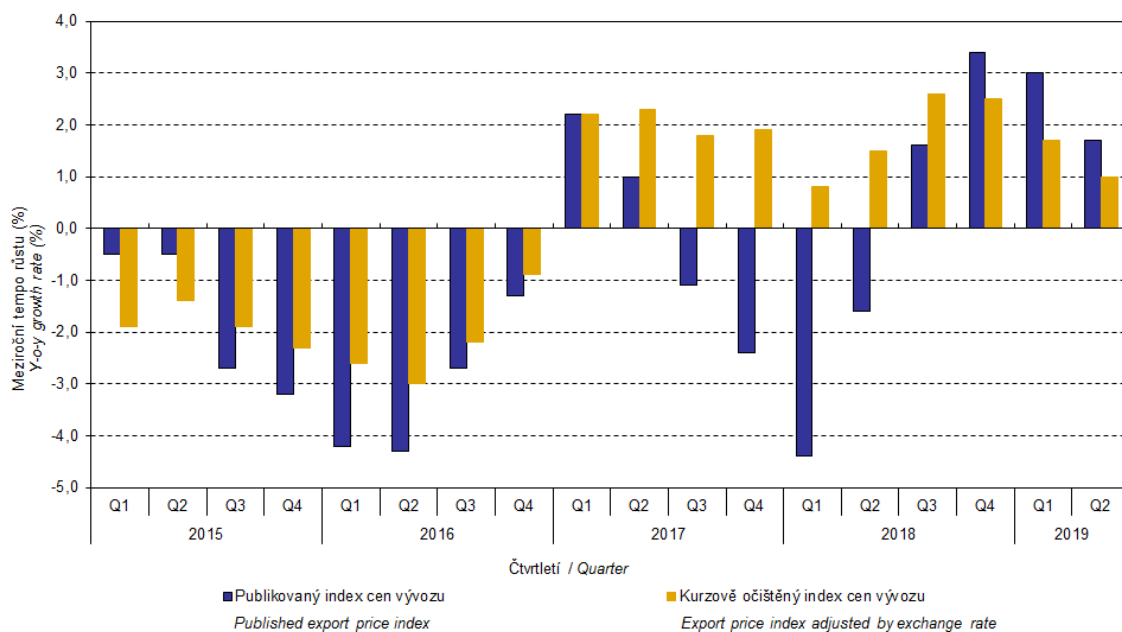
Graf č. 5 Vývoj čtvrtletních kurzů meziročně  
Graph No 5 Quarterly exchange rates development y-o-y



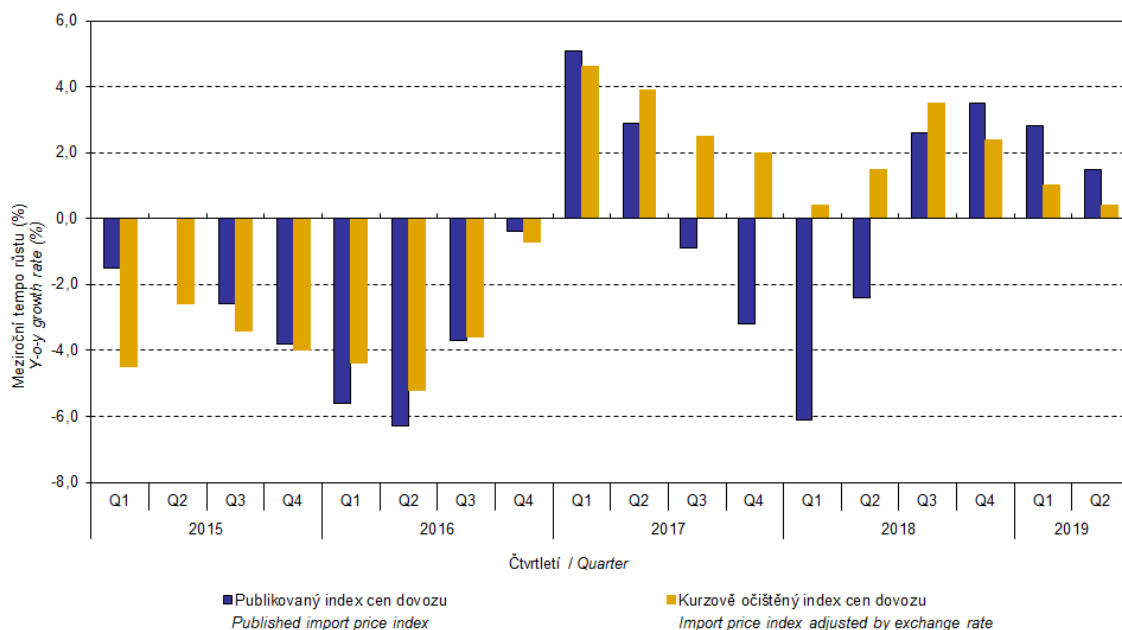
## ANALÝZA

Z následujících grafů 6 a 7 je patrné, jak významně kurzový vliv působil na výši indexů cen vývozu a dovozu.

Graf č. 6 Vývoj indexů vývozních cen meziročně  
Graph No 6 Trend in export price indices y-o-y



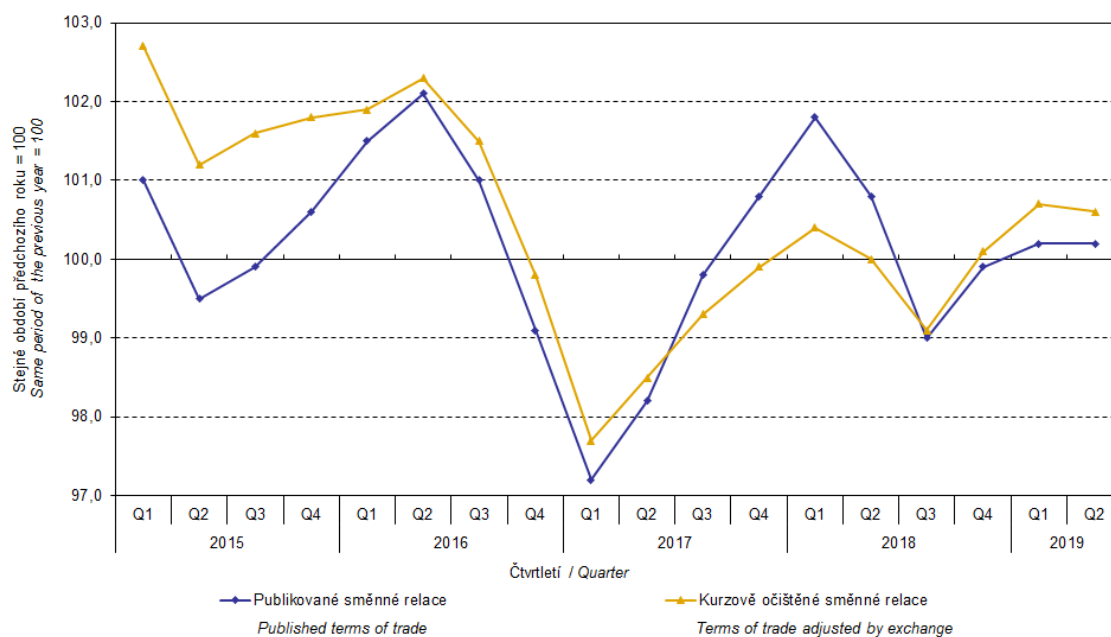
Graf č. 7 Vývoj indexů dovozních cen meziročně  
Graph No 7 Trend in import price indices y-o-y



## ANALÝZA

Z grafu 8 je patrné působení kurzového vlivu na meziroční směnné relace.

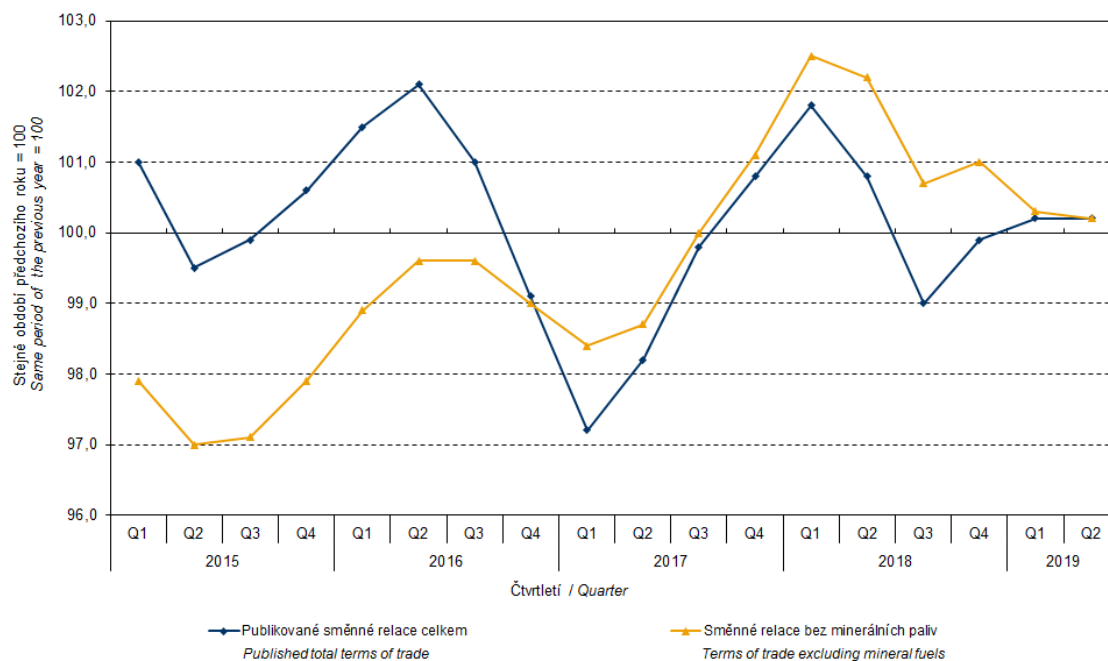
Graf č. 8 Směnné relace meziročně  
Graph No 8 Terms of trade y-o-y



Graf 9 ukazuje vývoj hodnoty směnných relací, pokud se ze sledování vyloučí skupina minerálních paliv. V tomto grafu můžeme pozorovat vliv minerálních paliv, který do 4. čtvrtletí 2016 zvyšoval celkovou hodnotu meziročních směnných relací. V 1. čtvrtletí 2017 se situace obrátila a minerální paliva začala směnné relace snižovat, a to až do 1. čtvrtletí 2019. Ve 2. čtvrtletí 2019 minerální paliva výjimečně neměla na směnné relace žádný vliv. Souvisí to pochopitelně s vývojem cen na světových trzích, zejména ropy. Dovozy ceny, které mají proti cenám vývozním vyšší podíl surovin, reagují citlivěji na cenové turbulence. Při růstu cen surovin se proto směnné relace zpravidla snižují, a naopak při poklesu cen surovin směnné relace rostou.

## ANALÝZA

Graf č.9 Publikované směnné relace a směnné relace s vyloučením minerálních paliv meziročně  
Graph No 9 Published terms of trade and terms of trade excluding mineral fuels y-o-y



### Závěrečné shrnutí

Kurzový vliv meziročně ve 2. čtvrtletí 2019 zvyšoval růst indexu vývozních a dovozních cen. Vývozní ceny meziročně rostly více než ceny dovozní, proto směnné relace dosáhly pozitivní hodnoty. S vyloučením kurzového vlivu byly směnné relace také pozitivní. Hodnoty bez kurzového vlivu odpovídají kurzově očištěným indexům – viz grafy 6, 7 a 8.

## ANALÝZA

**Tabulka 1 Rozklad přírůstků publikovaných a kurzově očištěných indexů cen vývozu a dovozu za 2. čtvrtletí 2019**

**Table 1 Breakdown of export and import price indices - published and exchange rate adjusted for Q2 2019**

SITC	Název Name	Publikované Published					Očištěné Adjusted				
		Meziodroční Year-on-year					Meziodroční Year-on-year				
		Q1/2019	04/2019	05/2019	06/2019	Q2/2019	Q1/2019	04/2019	05/2019	06/2019	Q2/2019
<b>Rozklad přírůstků indexů vývozních cen</b> <i>Breakdown of export price indices</i>											
	<b>Celkem</b> <i>Total</i>	3,0	3,1	2,0	0,1	1,7	1,7	1,7	1,3	0,4	1,0
0	<b>Potraviny a živá zvířata</b> <i>Food and live animals</i>	0,2	0,2	0,1	0,1	0,1	0,1	0,2	0,1	0,1	0,1
1	<b>Nápoje a tabák</b> <i>Beverages and tobacco</i>	0,0	0,0	0,0	0,0	0,0	0,0	0,0	0,0	0,0	0,0
2	<b>Suroviny nepoživatelné, s výjimkou paliv</b> <i>Crude materials, inedible, except fuels</i>	0,0	0,1	0,0	-0,1	0,0	0,0	0,0	-0,1	-0,1	-0,1
3	<b>Minerální paliva, maziva a příbuzné materiály</b> <i>Mineral fuels, lubricants and related materials</i>	0,3	0,3	0,1	-0,2	0,1	0,3	0,3	0,1	-0,2	0,1
5	<b>Chemikálie a příbuzné výrobky</b> <i>Chemicals and related products</i>	0,1	0,1	0,1	-0,1	0,0	0,0	0,0	0,0	-0,1	0,0
6	<b>Tržní výrobky tříděné hlavně podle materiálu</b> <i>Manufactured goods classified chiefly by material</i>	0,8	0,5	0,4	0,0	0,3	0,6	0,3	0,3	0,1	0,2
7	<b>Stroje a dopravní prostředky - z toho:</b> <i>Machinery and transport equipment - thereof:</i>	1,2	1,4	0,8	0,0	0,7	0,4	0,6	0,5	0,2	0,4
74	Stroje a zařízení všeobecně užívané v průmyslu, j.n. <i>General industrial machinery and equipment, n.e.s.</i>	0,2	0,2	0,2	0,1	0,2	0,1	0,1	0,1	0,1	0,1
77	Elektrická zařízení, přístroje a spotřebiče, j.n. <i>Electrical machinery, apparatus and appliances, n.e.s.</i>	0,0	0,1	-0,1	-0,2	-0,1	-0,1	0,0	-0,1	-0,2	-0,1
78	Silniční vozidla <i>Road vehicles (including air-cushion vehicles)</i>	0,7	0,8	0,6	0,3	0,6	0,4	0,5	0,5	0,4	0,5
8	<b>Průmyslové spotřební zboží</b> <i>Miscellaneous manufactured articles</i>	0,4	0,5	0,5	0,4	0,5	0,3	0,3	0,4	0,4	0,3
<b>Rozklad přírůstků indexů dovozních cen</b> <i>Breakdown of import price indices</i>											
	<b>Celkem</b> <i>Total</i>	2,8	3,4	2,0	-0,7	1,5	1,0	1,3	0,8	-0,7	0,4
0	<b>Potraviny a živá zvířata</b> <i>Food and live animals</i>	0,0	0,2	0,2	0,1	0,2	0,0	0,2	0,2	0,2	0,2
1	<b>Nápoje a tabák</b> <i>Beverages and tobacco</i>	0,0	0,0	0,0	-0,1	-0,1	0,0	0,0	0,0	-0,1	0,0
2	<b>Suroviny nepoživatelné, s výjimkou paliv</b> <i>Crude materials, inedible, except fuels</i>	0,1	0,2	0,2	0,2	0,2	0,1	0,1	0,1	0,2	0,1
3	<b>Minerální paliva, maziva a příbuzné materiály</b> <i>Mineral fuels, lubricants and related materials</i>	0,6	0,7	0,3	-0,7	0,1	0,2	0,3	0,0	-0,8	-0,2
5	<b>Chemikálie a příbuzné výrobky</b> <i>Chemicals and related products</i>	0,4	0,3	0,2	-0,1	0,1	0,3	0,2	0,1	0,0	0,1
6	<b>Tržní výrobky tříděné hlavně podle materiálu</b> <i>Manufactured goods classified chiefly by material</i>	0,3	0,3	0,0	-0,3	0,0	0,1	0,0	-0,1	-0,3	-0,1
7	<b>Stroje a dopravní prostředky - z toho:</b> <i>Machinery and transport equipment - thereof:</i>	1,3	1,6	1,1	0,3	1,0	0,3	0,6	0,5	0,2	0,4
74	Stroje a zařízení všeobecně užívané v průmyslu, j.n. <i>General industrial machinery and equipment, n.e.s.</i>	0,2	0,2	0,1	0,0	0,1	0,0	0,1	0,0	0,0	0,0
75	Kancelářské stroje a zař. k automat. zpracování dat <i>Office machines and automatic data-processing machines</i>	0,2	0,2	0,1	0,0	0,1	-0,1	0,0	0,0	0,0	0,0
77	Elektrická zařízení, přístroje a spotřebiče, j.n. <i>Electrical machinery, apparatus and appliances, n.e.s.</i>	0,3	0,4	0,4	0,2	0,3	0,1	0,1	0,3	0,2	0,2
78	Silniční vozidla <i>Road vehicles (including air-cushion vehicles)</i>	0,3	0,3	0,2	0,0	0,2	0,2	0,2	0,2	0,1	0,2
8	<b>Průmyslové spotřební zboží</b> <i>Miscellaneous manufactured articles</i>	0,1	0,1	0,0	-0,1	0,0	0,0	-0,1	0,0	-0,1	-0,1



## ANALÝZA

Závěrečná tabulka uvádí publikované **neočistěné** indexy cen zahraničního obchodu.

Tabulka 2 Indexy cen vývozu a dovozu ve 2. čtvrtletí 2019

Table 2 Export and import price indices in Q2 2019

SITC	Název Name	Stejně období předchozího roku = 100 Corresponding period of previous year = 100				
		Q1/2019	4/2019	5/2019	6/2019	Q2/2019
<b>Indexy vývozních cen</b> <i>Export price indices</i>						
	<b>Celkem</b> <i>Total</i>	103,0	103,1	102,0	100,1	101,7
0	<b>Potraviny a živá zvířata</b> <i>Food and live animals</i>	104,1	104,5	103,8	102,3	103,5
1	<b>Nápoje a tabák</b> <i>Beverages and tobacco</i>	102,4	103,8	103,3	101,1	102,7
2	<b>Suroviny nepoživatelné, s výjimkou paliv</b> <i>Crude materials, inedible, except fuels</i>	100,8	101,5	98,6	95,4	98,5
3	<b>Minerální paliva, maziva a příbuzné materiály</b> <i>Mineral fuels, lubricants and related materials</i>	108,9	109,3	104,5	94,2	102,4
5	<b>Chemikálie a příbuzné výrobky</b> <i>Chemicals and related products</i>	101,1	101,6	101,0	98,6	100,4
6	<b>Tržní výrobky tříděné hlavně podle materiálu</b> <i>Manufactured goods classified chiefly by material</i>	103,9	102,6	101,7	100,0	101,4
7	<b>Stroje a dopravní prostředky</b> <i>Machinery and transport equipment</i>	102,2	102,7	101,6	100,0	101,4
74	Stroje a zařízení všeobecně užívané v průmyslu, j.n. <i>General industrial machinery and equipment, n.e.s.</i>	103,0	103,0	102,3	101,3	102,2
77	Elektrická zařízení, přístroje a spotřebiče, j.n. <i>Electrical machinery, apparatus and appliances,</i>	99,9	100,7	99,1	97,4	99,1
78	Silniční vozidla <i>Road vehicles (including air-cushion vehicles)</i>	103,1	103,3	102,5	101,2	102,3
8	<b>Průmyslové spotřební zboží</b> <i>Miscellaneous manufactured articles</i>	104,3	104,4	104,5	103,9	104,3
<b>Indexy dovozních cen</b> <i>Import price indices</i>						
	<b>Celkem</b> <i>Total</i>	102,8	103,4	102,0	99,3	101,5
0	<b>Potraviny a živá zvířata</b> <i>Food and live animals</i>	100,0	103,8	103,2	102,4	103,1
1	<b>Nápoje a tabák</b> <i>Beverages and tobacco</i>	97,0	95,6	95,5	94,0	95,0
2	<b>Suroviny nepoživatelné, s výjimkou paliv</b> <i>Crude materials, inedible, except fuels</i>	107,1	107,8	109,2	108,9	108,7
3	<b>Minerální paliva, maziva a příbuzné materiály</b> <i>Mineral fuels, lubricants and related materials</i>	108,0	109,9	103,0	91,0	101,0
5	<b>Chemikálie a příbuzné výrobky</b> <i>Chemicals and related products</i>	103,6	102,8	101,6	99,5	101,3
6	<b>Tržní výrobky tříděné hlavně podle materiálu</b> <i>Manufactured goods classified chiefly by material</i>	101,5	101,3	100,2	98,3	99,9
7	<b>Stroje a dopravní prostředky</b> <i>Machinery and transport equipment</i>	103,3	104,1	102,6	100,6	102,4
74	Stroje a zařízení všeobecně užívané v průmyslu, j.n. <i>General industrial machinery and equipment, n.e.s.</i>	102,5	102,9	101,8	100,1	101,6
75	Kancelářské stroje a zař. k automat. zpracování dat <i>Office machines and automatic data-processing</i>	103,7	105,3	103,0	100,0	102,8
77	Elektrická zařízení, přístroje a spotřebiče, j.n. <i>Electrical machinery, apparatus and appliances,</i>	103,3	103,9	104,1	102,4	103,4
78	Silniční vozidla <i>Road vehicles (including air-cushion vehicles)</i>	102,7	103,0	102,0	100,3	101,8
8	<b>Průmyslové spotřební zboží</b> <i>Miscellaneous manufactured articles</i>	101,2	101,2	100,4	99,4	100,3

Zpracoval: Ing. Vladimír Klimeš, odbor statistiky cen  
tel. 274 054 102, e-mail: vladimir.klimes@czso.cz