

# 1. Demografický vývoj

Demografický vývoj kraje je velkou měrou ovlivněn suburbanizačními procesy v okolí Prahy.

U vývoje obyvatelstva Středočeského kraje je možné sledovat od poloviny 90. let v porovnání s ostatními kraji republiky poměrně odlišný vývoj, který byl a stále je z velké míry ovlivňován bezprostřední blízkostí hlavního města Prahy. Ještě před rokem 1989 byl Středočeský kraj regionem vyznačujícím se spíše stagnujícím či klesajícím počtem obyvatel, navíc v něm žilo v té době v porovnání s ostatními kraji jedno z věkově nejstarších obyvatelstev u nás. V polovině 90. let se tato situace začala měnit a Středočeský kraj se stal regionem s největšími nárůsty počtu obyvatel a od roku 2011 také krajem s nejmladším obyvatelstvem ze všech krajů republiky. Za příčinu toho je možné považovat proces suburbanizace, během něhož se začali stěhovat obyvatelé Prahy do jejího zázemí, s čímž je spojena mimo jiné i intenzivní bytová výstavba především v těsném sousedství Prahy a v oblastech s dobrou dopravní dostupností, a to především na územích v těsném dosahu dálniční sítě a železnice. Následkem toho jsou neustále probíhající změny fyzického prostředí a sociálně-demografických charakteristik obyvatelstva daného území. Některé středočeské obce tak zaznamenaly nejvyšší přírůstky stěhováním v rámci celé republiky a jejich počty obyvatel se od poloviny 90. let několikanásobně zvýšily.

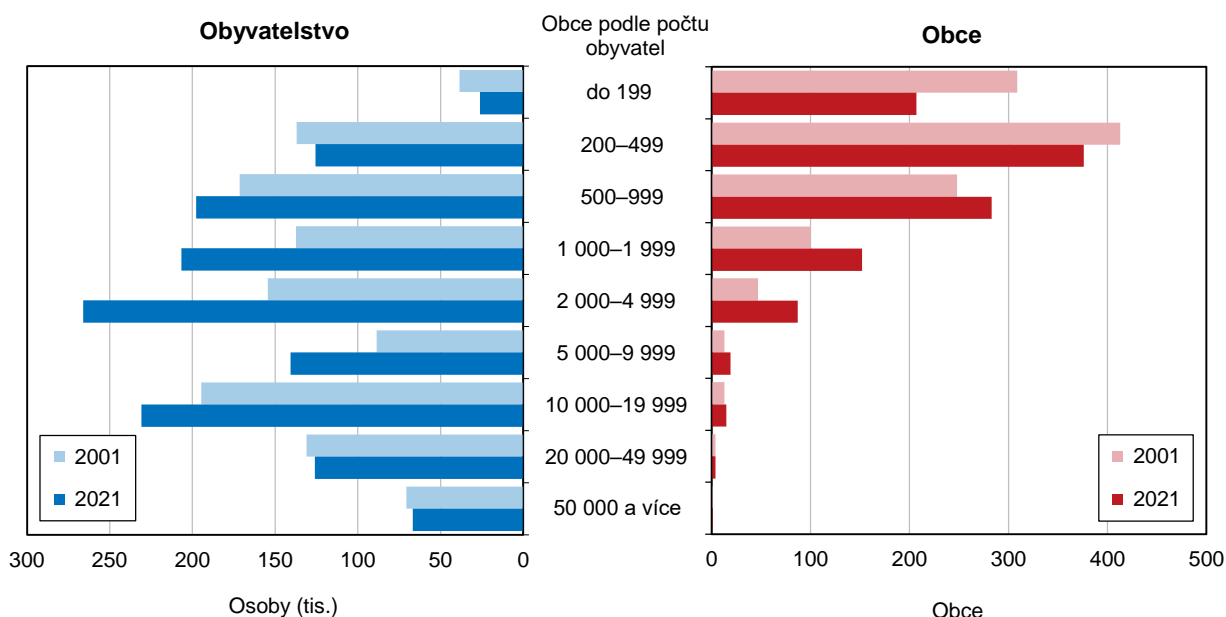
## Územní změny, sídelní struktura

Středočeský kraj zabírá 13,9 % území státu.

Středočeský kraj byl koncem roku 2021 největším krajem České republiky a rozlohou 10 928 km<sup>2</sup> se na celkové výměře státu podílel 13,9 %. Hustotou zalidnění patřil koncem roku 2021 Středočeský kraj k průměrným, na kilometr čtvereční připadalo 126,9 obyvatel, přičemž v celé republice to bylo v průměru 133,3 obyvatel na km<sup>2</sup>.

**Graf 1.1 Sídelní struktura Středočeského kraje v letech 2001 a 2021 (stav k 31. 12.)**

Zdroj: ČSÚ



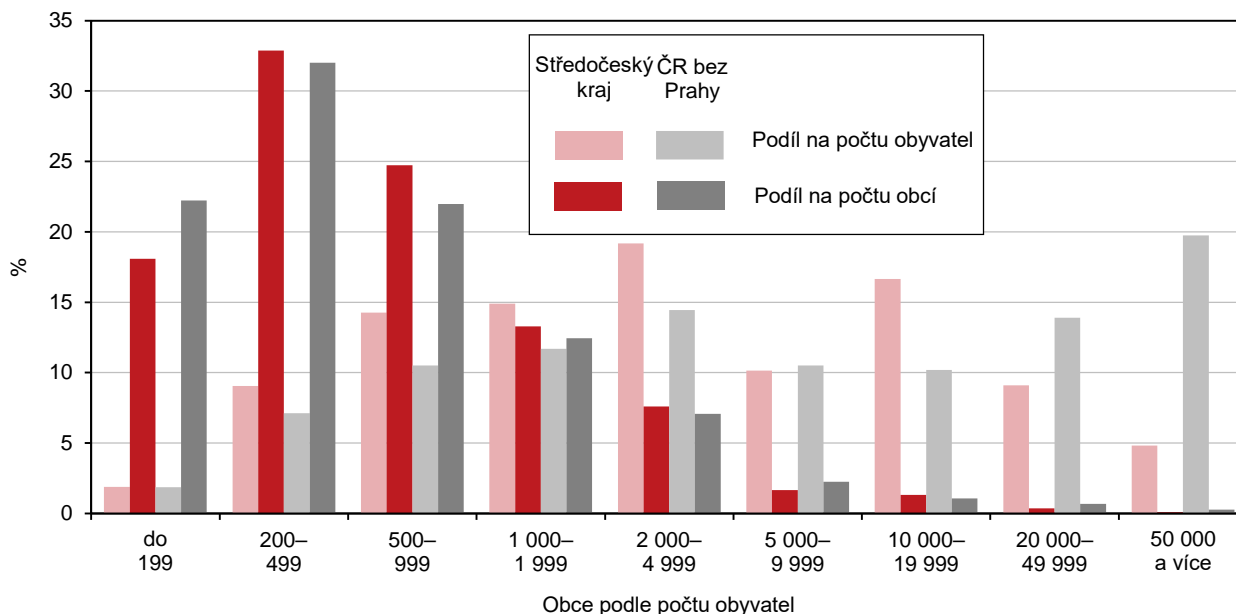
V roce 2001 měl kraj pátou nejnižší hustotu osídlení, v roce 2021 to byla sedmá nejnižší hodnota mezi kraji.

Zatímco ještě v roce 2001 se Středočeský kraj svojí hustotou zalidnění 102 obyvatel na km<sup>2</sup> umístil na páté pozici mezi kraji s nejnižší zalidněností, koncem roku 2021 byla krajská hodnota sedmá nejnižší. Hustota osídlení však byla v rámci kraje rozdílná. Nejvíce zalidněnými oblastmi tak byly části kraje, na jejichž území se nacházelo buď velké město, nebo oblasti v zázemí hlavního města, zatímco části kraje s nejnižší hustotou zalidnění se nacházely především na vnějších hranicích kraje, zejména na jihu při hranicích s Jihočeským a Plzeňským krajem a Krajem Vysočina. Nejvyšší hustota zalidnění se vyskytovala v okresech Praha-západ

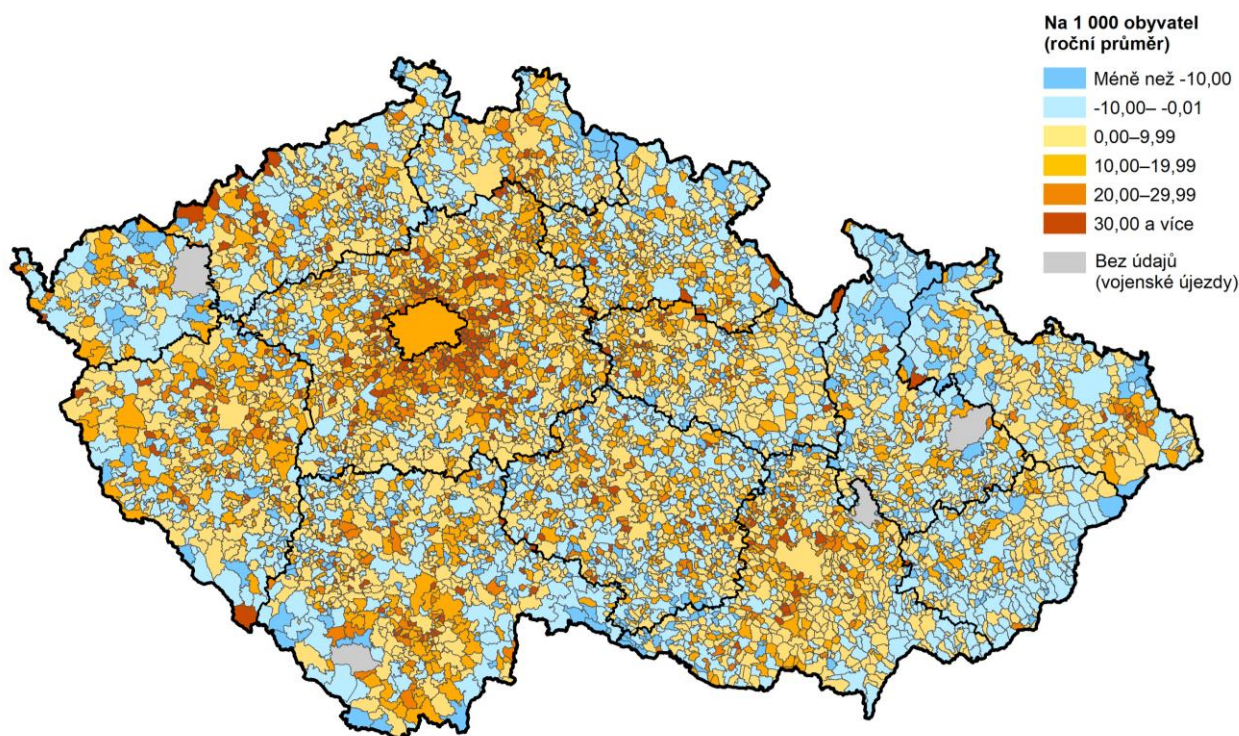
(260 obyvatel na km<sup>2</sup>), Praha-východ (249 obyvatel na km<sup>2</sup>) a Kladno (229 obyvatel na km<sup>2</sup>), na opačné straně to byly okresy Rakovník (61 obyvatel na km<sup>2</sup>), Benešov (67 obyvatel na km<sup>2</sup>) a Příbram (73 obyvatel na km<sup>2</sup>).

**Graf 1.2 Sídlní struktura Středočeského kraje a České republiky (bez Prahy) k 31. 12. 2021**

Zdroj: ČSÚ



**Kartogram 1.1 Celkový přírůstek/úbytek počtu obyvatel v obcích v letech 2016 až 2021**



Zdroj: ČSÚ



Hustota osídlení je ve Středočeském kraji poměrně rozdílná, nejvyšší je v okolí Prahy, zatímco nejmenší kolem vnějších hranic kraje.

Z pohledu na správní obvody ORP byla koncem roku 2021 nejvyšší hustota zalidnění na Kladensku (353 obyvatel na km<sup>2</sup>), ve správním obvodu Brandýs nad Labem-Stará Boleslav (303 obyvatel na km<sup>2</sup>) a Neratovice (282 obyvatel na km<sup>2</sup>), na druhé straně to byly správní obvody ORP u jižní vnější hranice kraje, a to Votice (43 obyvatel na km<sup>2</sup>), Sedlčany (49 obyvatel na km<sup>2</sup>) a Vlašim (52 obyvatel na km<sup>2</sup>).

Středočeský kraj změnil své hranice počátkem roku 2016 následkem zrušení vojenského újezdu Brdy, vnitřní změny proběhly počátkem roku 2021.

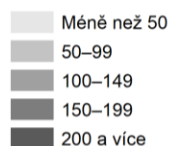
Následkem územních změn přišel Středočeský kraj mezi 31. prosincem 2015 a 1. lednem 2016 o 19 obyvatel. V důsledku zrušení vojenského újezdu Brdy přešla část území (87,9 km<sup>2</sup>) do Plzeňského kraje. Další územní změny ve Středočeském kraji byly zaznamenány k 1. lednu 2021. Ty se promítly jak do vymezení hranic okresů, tak i správních obvodů ORP. Konkrétně se jednalo o přesun obce Černíky z okresu Nymburk do okresu Kolín, v případě správních obvodů ORP došlo k územní změně třech obcí ze správního obvodu ORP Český Brod do správního obvodu ORP Lysá nad Labem.

Počet samosprávných celků je ve Středočeském kraji nejvyšší ze všech krajů.

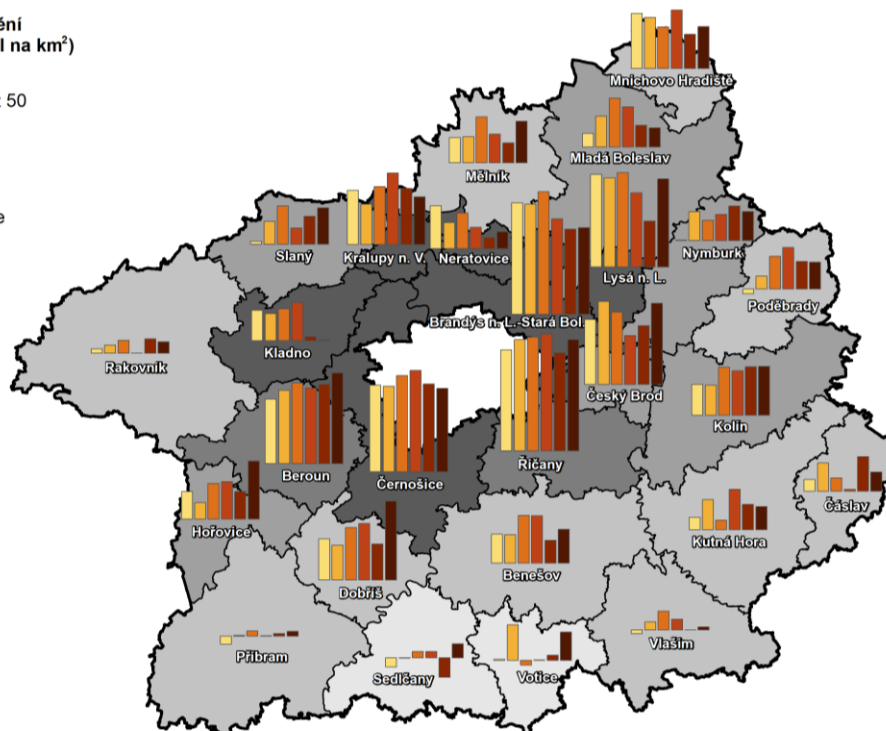
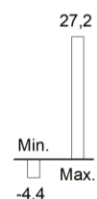
Středočeský kraj se skládá ze 12 okresů (Benešov, Beroun, Kladno, Kolín, Kutná Hora, Mělník, Mladá Boleslav, Nymburk, Praha-východ, Praha-západ, Příbram a Rakovník), 26 obcí s rozšířenou působností, 56 obcí s pověřeným obecním úřadem a 1 144 obcí, z nichž mělo 84 statut města (z nich dvě – Kladno a Mladá Boleslav – byla navíc statutárními městy) a 50 statut městysu. V roce 2001 bylo v kraji 1 148 obcí, z nichž mělo 73 statut města.

### Kartogram 1.2 Pohyb obyvatel ve správních obvodech obcí s rozšířenou působností Středočeského kraje v letech 2016 až 2021

Hustota zalidnění (počet obyvatel na km<sup>2</sup>) k 31. 12. 2021



Přírůstek/úbytek obyvatel na 1 000 obyvatel středního stavu



Zdroj: ČSÚ

Nejvíce obcí se nachází v okresech Příbram a Mladá Boleslav.

Největší počet obcí byl koncem roku 2021 soustředěn v okresech Mladá Boleslav a Příbram (120 obcí), naopak nejméně obcí (69) měl v roce 2021 okres Mělník. Obce se statutem města se nejvíce nacházely v okresech Praha-západ (10 měst), Kladno,

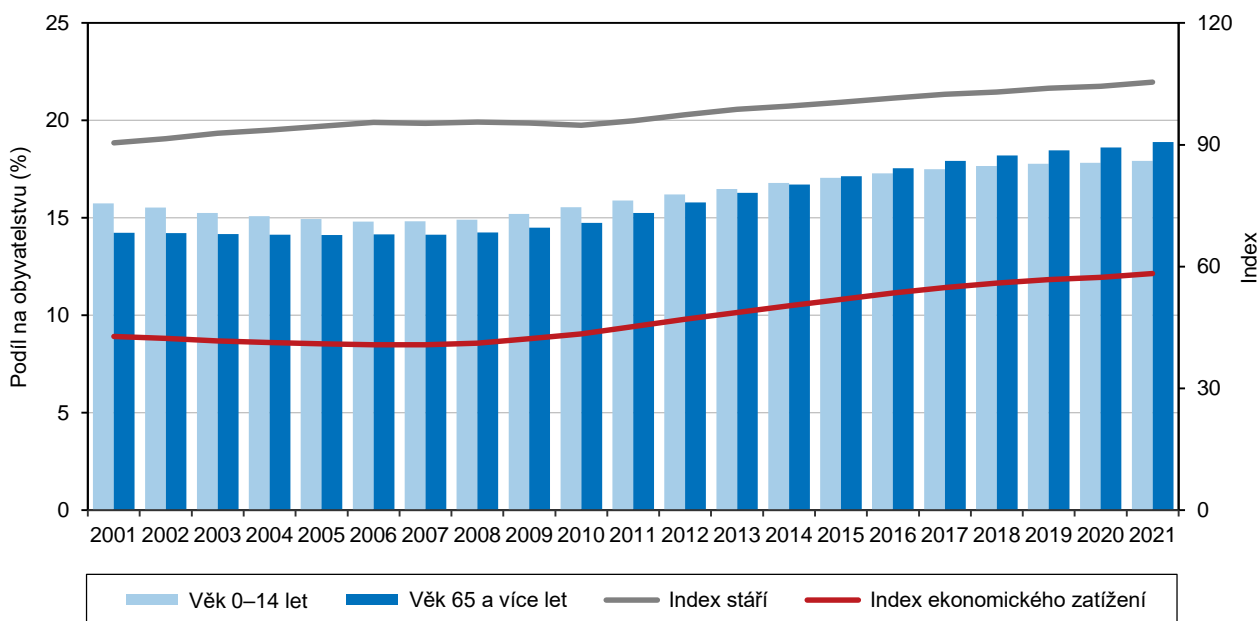
Praha-východ a Příbram (ve všech třech okresech to bylo 8 měst). Naopak v okrese Rakovník se nacházela tři města, v okrese Kutná Hora čtyři.

Nejvyšší rozdíly v porovnání s celorepublikovým průměrem byly patrné u vyššího podílu osob žijících v obcích s méně než tisíci obyvateli a s počtem obyvatel mezi 10 000 a 19 999.

Z pohledu na sídelní strukturu se Středočeský kraj vyznačuje z dlouhodobého pohledu vyšším zastoupením obyvatel žijících v malých obcích s počtem obyvatel nepřesahujícím tisíc osob (25,2 % v roce 2021) v porovnání s celorepublikovou hodnotou (17,1 %). Tyto obce se na celkovém počtu obcí podílely ve Středočeském kraji ze 75,7 %, v celé republice to bylo 76,2 %. Vysoká převaha v lidnatosti byla zaznamenána u sídel s počtem obyvatel mezi 10 000 a 19 999 (žilo v nich ve Středočeském kraji koncem roku 2021 celkem 16,7 % obyvatel, zatímco v celé republice to bylo 9,0 %). Ve srovnání s ostatními kraji však Středočeský kraj vynikal, zejména v důsledku suburbanizace, především podílem obyvatel žijících ve středně velkých obcích. Nadprůměrné zastoupení obyvatel Středočeského kraje žilo v obcích s počtem obyvatel mezi 2 000 a 4 999 (19,2 %; celorepublikový průměr činil 12,7 %), jakož i v případě velikostní kategorie obcí s 1 000 až 1 999 obyvateli, v nichž žilo 14,9 % všech obyvatel Středočeského kraje, přičemž v celé České republice to bylo 10,3 %. Podprůměrný byl naopak v případě Středočeského kraje podíl osob bydlících v obcích (městech) s počtem obyvatel mezi 20 000 a 49 000 (9,1 % oproti celorepublikovým 12,2 %), jakož i v obcích s počtem obyvatel nad 50 tisíc, kam v případě Středočeského kraje spadalo pouze město Kladno (Středočeský kraj: 4,8 %, Česká republika 29,5 %).

**Graf 1.3 Věková struktura a věkové indexy obyvatel ve Středočeském kraji (stav k 31. 12.)**

Zdroj: ČSÚ



### Vývoj počtu obyvatel

V roce 2001 byl Středočeský kraj čtvrtým nejlidnatějším krajem, od roku 2010 je první. Druhou nejlidnatější Prahu převyšoval v roce 2021 o 8,7 %.

Středočeský kraj prošel mezi lety 2001 a 2021 z pohledu počtu obyvatel v porovnání s ostatními kraji republiky poměrně odlišným vývojem, který z velké míry ovlivnila bezprostřední blízkost hlavního města Prahy. Zatímco ještě v roce 2001 byl Středočeský kraj s 1 123 931 obyvateli čtvrtým nejlidnatějším krajem republiky (více obyvatel, a to 1 265 912, měl Moravskoslezský kraj<sup>1</sup>, Praha měla 1 160 118 obyvatel a v Jihomoravském kraji žilo 1 124 493 osob), mezi lety 2002 a 2008 byl Středočeský kraj s 1,231 mil. obyvateli (dle stavu ke konci roku 2008) třetím nejlidnatějším krajem

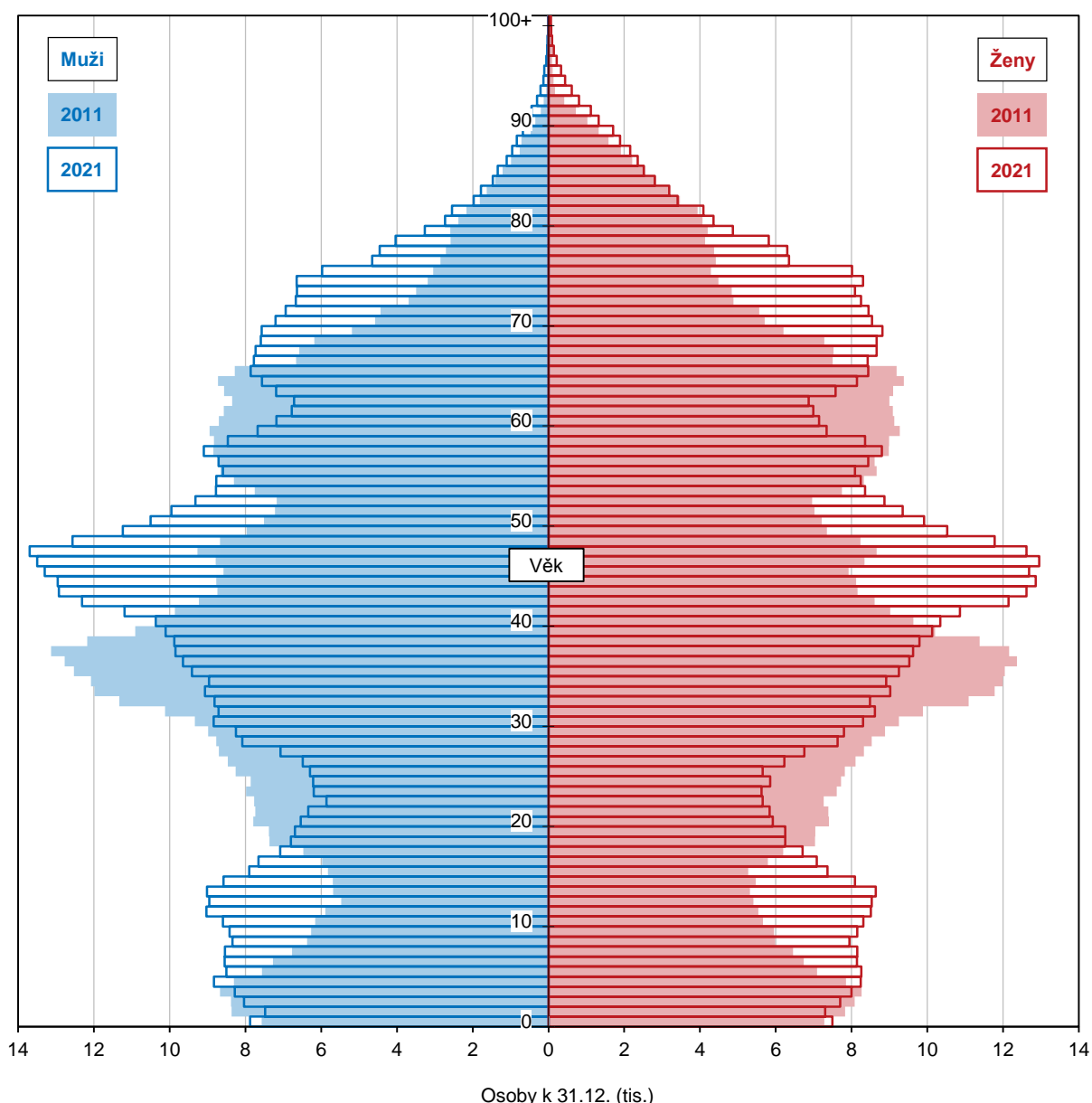
<sup>1</sup> podle územní struktury platné v daném roce.



(po Moravskoslezském kraji s 1,250 mil. obyvateli a Praze s 1,233 mil. obyvateli), v roce 2009 se s 1,248 mil. obyvateli přesunul lidnatostí na druhé místo po Praze (1,249 mil. obyvatel) a od roku 2010 je Středočeský kraj regionem NUTS-3 s největším počtem obyvatel ze všech krajů. Koncem roku 2021 žilo ve Středočeském kraji již o 111,4 tis. obyvatel více než v druhé nejlidnatější Praze (tj. o 8,7 % více). V porovnání s Moravskoslezským krajem, který si do roku 2008 udržoval prvenství z pohledu počtu obyvatel mezi všemi kraji republiky, byl počet obyvatel ve Středočeském kraji koncem roku 2021 vyšší o 208,8 tis. osob, oproti v roce 2021 čtvrtému nejlidnatějšímu Jihomoravskému kraji měl Středočeský kraj o 202,3 tis. obyvatel více.

### Graf 1.4 Věkové složení obyvatel Středočeského kraje v letech 2011 a 2021

Zdroj: ČSÚ



Mezi lety 2001 a 2021 se zvýšil počet obyvatel kraje o 23,4 %.

Ve srovnání s ostatními kraji zaznamenal mezi lety 2001 a 2021 jednoznačně největší nárůst počtu obyvatel právě Středočeský kraj. Jeho počet se od roku 2001 zvýšil o 23,4 % (resp. o 262,9 tis.), přičemž ve druhém kraji, ve kterém byl zaznamenán největší nárůst, Praze, dosáhl nárůst počtu obyvatel 9,9 %



(resp. 115,3 tis.); v Jihomoravském a Plzeňském kraji přibýlo od roku 2001 celkem 5,3 % obyvatel. V sedmi krajích republiky naopak mezi roky 2001 a 2021 obyvatel ubylo, nejvíce v krajích Moravskoslezském o 6,9 % (resp. o 88,0 tis.) a Karlovarském o 6,8 % (resp. o 20,5 tis.).

Od roku 1997, kdy začal počet obyvatel růst, přibýlo ve Středočeském kraji téměř 272 tis. obyvatel.

Posledním rokem, kdy se ve Středočeském kraji počet obyvatel meziročně snížil, byl rok 1996. Koncem tohoto roku žilo ve Středočeském kraji 1 105 234 obyvatel, přičemž koncem roku 2021 to bylo o 271,6 tis. osob více (1 386 824), což v relativním vyjádření představovalo nárůst o 24,4 %. Větší nárůst počtu obyvatel byl zaznamenán u mužů, kterých přibýlo celkem 146,4 tis. (tj. 27,2 %), zatímco u žen to bylo o 135,2 tis. více, což představovalo nárůst o 23,9 %. Tento rozdílný nárůst počtu obyvatel podle pohlaví měl za následek, že se podíl žen v obyvatelstvu kraje snížil mezi lety 1996 a 2021 z 51,2 % na 50,6 %.

Nejvyšší nárůst počtu obyvatel bylo možné sledovat v letech 2008 a 2007.

Nejvyšší meziroční nárůsty počtu obyvatel kraje byly od roku 2001 zaznamenány v letech 2008 (o 28,9 tis. osob) a 2007 (o 26,6 tis. obyvatel), nejméně naopak v letech 2001 (o 2,3 tis. osob) a 2002 (o 4,7 tis. obyvatel). Nárůst počtu obyvatel ve Středočeském kraji je možné sledovat nepřetržitě od roku 1997. Na celkovém nárůstu počtu obyvatel se podílel mezi lety 2001 a 2021 převážnou měrou přírůstek stěhováním (z 94,9 %, resp. 275,7 tis. osob), zbývajících 5,1 %, resp. 14,9 tis., připadalo na přirozený přírůstek (tj. na převahu živě narozených dětí nad zemřelými osobami).

Na celkovém přírůstu se výraznou měrou (z 95 %) podílel migrační přírůstek.

V roce 2021 se přistěhovalo do Středočeského kraje o 15,8 tis. osob více, než se z něho vystěhovalo. Migrační přírůstky se ve Středočeském kraji od roku 2001 postupně zvyšovaly, přičemž nejvyšších hodnot dosáhly v letech 2007 a 2008 (24,5 tis., resp. 25,9 tis. osob). Poté začalo docházet k postupnému poklesu s minimálním kladným migračním saldem v roce 2013, kdy saldo stěhování dosáhlo 9,2 tis. osob, což byl nejmenší přírůstek stěhování od roku 2002. I přesto ale zůstávalo roční saldo stěhování ve Středočeském kraji ve srovnání s ostatními kraji republiky (kromě let 2014 a 2016, kdy byly zaznamenány nepatrně větší migrační přírůstky v Praze) mezi všemi kraji republiky nejvyšší. Zatímco v polovině 90. let se přírůstky stěhováním pohybovaly pod hodnotou 3 tis. osob ročně, od roku 2012 poklesly na roční hodnotu pohybující se kolem 10 tis. osob, přičemž v letech 2018 a 2021 překročily 15tisícovou hranici.

Počet obyvatel nejlidnatějšího okresu Praha-východ byl více než 3,4násobný v porovnání s nejméně lidnatým okresem Rakovník.

Nejvíce obyvatel žilo koncem roku 2021 v okresech Praha-východ (188,4 tis.), Kladno (164,5 tis.) a Praha-západ (151,1 tis.); tyto tři okresy překročily jako jediné 150tisícovou hranici. Okres Praha-východ byl 10. nejlidnatějším okresem republiky. Mezi 100 a 150 tis. obyvateli měly okresy Mladá Boleslav (127,6 tis.), Příbram (114,4 tis.), Mělník (109,4 tis.), Kolín (103,9 tis.) a Nymburk (101,1 tis.). Pod 100tisícovou hranici počtu obyvatel se nacházely okresy Benešov (99,3 tis.), Beroun (96,6 tis.), Kutná Hora (75,7 tis.) a Rakovník (54,9 tis.); tento okres byl šestým nejméně lidnatým okresem republiky (po okresech Jeseník, Rokycany, Prachatice, Tachov a Domažlice).

V okrese Praha-východ přibýlo mezi lety 2001 a 2021 téměř 95 % obyvatel, na Rakovnícku to byla necelá 2 %.

K nejvyššímu relativnímu nárůstu počtu obyvatel došlo v rámci Středočeského kraje mezi lety 2001 a 2021 v okresech<sup>2</sup> Praha-východ (o 94,7 %, resp. o 91,6 tis. osob), Praha-západ (78,7 %; o 66,5 tis. obyvatel), Beroun (27,4 %; o 20,8 tis.), Nymburk (19,9 %; o 16,8 tis.) a Mělník (15,4 %; o 14,6 tis.), pokles počtu obyvatel nezaznamenal žádný středočeský okres. Nejnižší nárůsty vykázaly okresy Rakovník

<sup>2</sup> podle územní struktury platné v daném roce.



(1,5 %; o 0,8 tis.), Kutná Hora (3,1 %; o 2,3 tis.), Příbram (6,4 %; o 6,9 tis.), Benešov (6,7 %; o 6,2 tis.) a Kolín (8,7 %; o 8,3 tis.).

Nárůst počtu obyvatel v okresech v okolí Prahy se na celkovém nárůstu počtu obyvatel kraje mezi lety 2001 a 2021 podílel z 60,2 %.

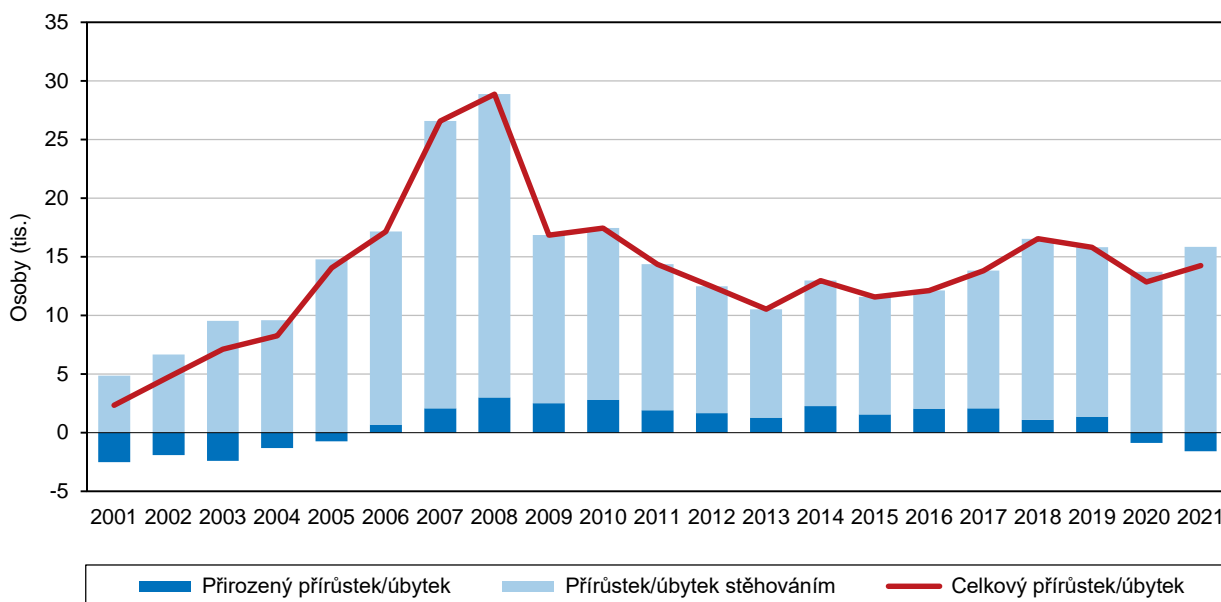
Dva okresy v zázemí hlavního města, tj. Praha-východ a Praha-západ, se výrazně podílely na celkovém nárůstu počtu obyvatel Středočeského kraje. V roce 2001 žilo v těchto dvou okresech celkem 181,3 tis. obyvatel, zatímco v roce 2021 to bylo už 339,5 tis. osob; nárůst za dvě desetiletí tak činil v absolutním vyjádření 158,2 tis. obyvatel (resp. o 87,2 %). Podíl těchto dvou okresů na celkovém počtu obyvatel Středočeského kraje se mezi lety 2001 a 2021 zvýšil z 16,1 % na 24,5 %. Jedná se o okresy v zázemí Prahy, které dlouhodobě zaznamenávají vysoké přírůstky stěhováním, patrný je zde v důsledku příznivého věkového složení obyvatelstva i přirozený přírůstek. Stěhování zde vykazuje výrazně nejvyšší intenzitu ve srovnání s ostatními okresy, a to jak v rámci Středočeského kraje, tak i celé republiky.

Tři obce v kraji navýšily mezi lety 2001 a 2021 počet obyvatel více než desetinásobně.

V relativním vyjádření více než desetinásobně vzrostl mezi roky 2001 a 2021 počet obyvatel ve třech obcích okresu Praha-východ. Jednalo se o obce Nupaky (19,3násobný nárůst počtu obyvatel), Květnice (14,2násobný nárůst) a Herink (13,8násobný vzestup počtu obyvatel). Více než trojnásobně se zvýšil počet obyvatel ve 29 obcích kraje, z nichž se 15 nacházelo v okrese Praha-východ, 8 v okrese Praha-západ, po dvou v okresech Mělník a Kolín a po jedné obci v okresech Beroun a Kladno. Ve 37 obcích kraje byl mezi lety 2001 a 2021 nárůst počtu obyvatel vyšší než 1 500 osob. Nejvyšší absolutní nárůst počtu obyvatel zaznamenaly Milovice na Nymbursku (o 7,9 tis. obyvatel na 12,5 tis.), Jesenice v okrese Praha-západ (o 7,2 tis. na 9,8 tis.), Říčany v okrese Praha-východ (o 5,2 tis. na 16,2 tis.), Králův Dvůr na Berounsku (o 4,7 tis. na 10,0 tis.) a Hostivice v okrese Praha-západ (o 4,1 tis. na 8,8 tis.).

### Graf 1.5 Pohyb obyvatel ve Středočeském kraji

Zdroj: ČSÚ



Bývalá okresní města naopak zaznamenala populační pokles.

Na druhé straně nejvyšší pokles (o více než tisíc obyvatel) zaznamenala mezi lety 2001 a 2021 převážně bývalá okresní města, a to Příbram (o 4,1 tis. z 35,7 tis. obyvatel v roce 2001 na 31,7 tis. osob v roce 2021), Kladno (o 3,8 tis. ze 70,7 tis. obyvatel na 66,9 tis. osob), Mladá Boleslav (ze 43,8 tis. obyvatel na 41,9 tis. osob, tj. o 2,0 tis.), Rakovník (o 1,5 tis. z 16,6 tis. obyvatel na 15,1 tis. osob) a Sedlčany

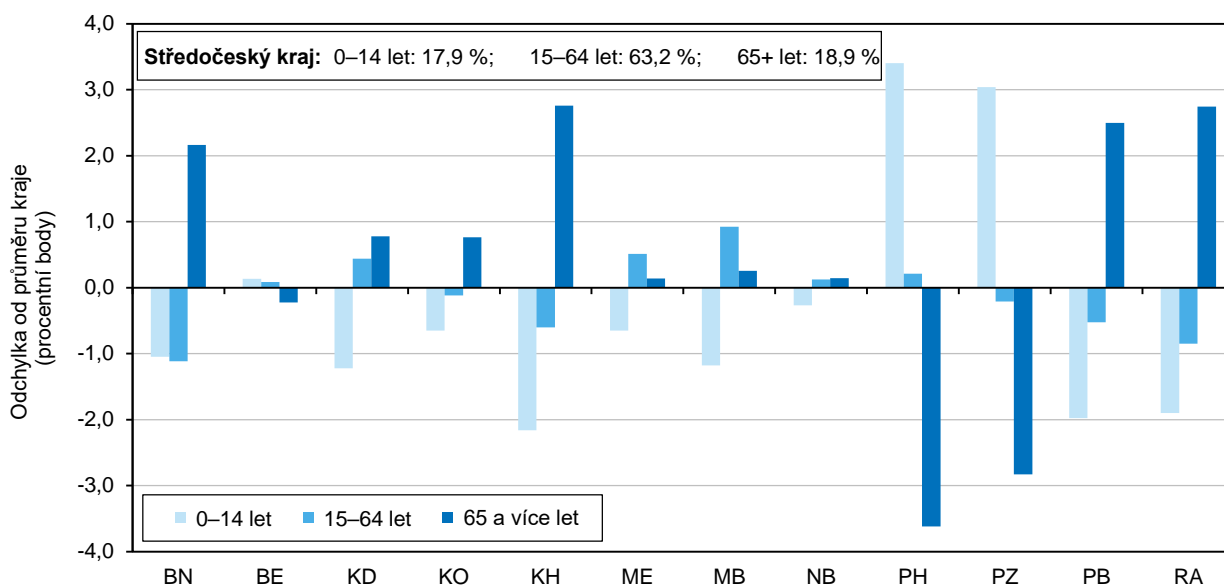
(o 1,1 tis. ze 7,9 tis. obyvatel na 6,8 tis. osob). Více než 100 obyvatel ztratila během stejného období města Vlašim (-908), Kutná Hora (-859), Neratovice (-533), Zruč nad Sázavou (-289), Březnice (-139), Rožmitál pod Třemšínem (-139), Městec Králové (-125) a Bělá pod Bezdězem (-130), tedy především města nacházející se v blízkosti vnějších hranic Středočeského kraje. Největší relativní poklesy počtu obyvatel zaznamenaly obce s méně než 200 obyvateli, nacházející se nejčastěji na Benešovsku a Kutnohorsku.

Přirozený přírůstek se mezi roky 2006 a 2019 pohyboval v kladných hodnotách, nejvyšší pak v roce 2008.

Počet obyvatel rostl ve Středočeském kraji mezi roky 2006 a 2019 i díky přirozenému přírůstku, tj. rozdílu mezi živě narozenými dětmi a zemřelými osobami. Vlivem probíhající suburbanizace se do užšího i širšího zázemí Prahy začali stěhovat mladí lidé s cílem založit zde rodinu, což se společně s dalšími faktory projevilo ve vzestupu porodnosti. Nejvyšší přirozený přírůstek byl ve Středočeském kraji zaznamenán v roce 2008 (3,0 tis. obyvatel), což bylo nejvíce mezi všemi kraji. Až do roku 2019 se hodnota přirozeného přírůstku postupně snižovala (výjimku představovaly roky 2010, 2014, 2016, 2017 a 2019), přičemž především v důsledku zvýšené úmrtnosti v návaznosti na pandemii onemocnění covid-19 se v letech 2020 a 2021 změnil přirozený přírůstek na přirozený úbytek (v roce 2020 převážil počet zemřelých osob nad živě narozenými dětmi o 865, v roce 2021 bylo zemřelých více o 1 597).

### Graf 1.6 Srovnání věkové struktury obyvatel v okresech Středočeského kraje k 31. 12. 2021

Zdroj: ČSÚ



V důsledku vyššího přistěhovalectví mužů rostlo jejich zastoupení v populaci Středočeského kraje. Na Mladoboleslavsku převažují muži nejvíce ze všech okresů republiky.

V čase je možné sledovat v populaci Středočeského kraje klesající podíl žen. Zatímco v roce 2000 představovaly ženy 51,2 %, pod 51% hranici se jejich podíl dostal v roce 2006 a koncem roku 2021 se ženy podílely na celkovém počtu obyvatel kraje 50,6 %. Nejmenší podíl žen byl zaznamenán v roce 2020, a to 50,50 %. V roce 2000 bylo žen v absolutním vyjádření o 26,1 tis. více než mužů, přičemž v roce 2021 jich bylo v porovnání s počtem mužů o 15,8 tis. více. Tuto skutečnost je možné vysvětlit z dlouhodobého pohledu vyšším přistěhovalectvím mužů než žen. Nejvyšší převaha mužů mezi obyvateli byla koncem roku 2021 zaznamenána v okrese Mladá Boleslav. Jejich podíl na celkovém obyvatelstvu činil 50,2 %, což byl třetí nejvyšší podíl ze všech okresů v republice (po okrese Český Krumlov a Prachatice); zároveň bylo Mladoboleslavsko jediným středočeským okresem z celkových šesti okresů u nás, v nichž žilo koncem roku 2021 více mužů než žen. Dalšími okresy ze Středočeského kraje s nejvyššími podíly mužů byly okresy Kolín (podíl mužů zde dosáhl 49,88 %), Kutná Hora (49,67 %) a Mělník (49,60 %). Na opačné straně se





nacházel na osmé pozici okresů s nejvyšší převahou žen okres Praha-západ, v němž tvořily ženy 51,10 %. Na dalších pozicích s nejvyšší převahou žen se umístily okresy Kladno (podíl žen dosahoval 51,04 %), Nymburk (50,78 % žen) a Praha-východ (50,68 %).

## Cizinci

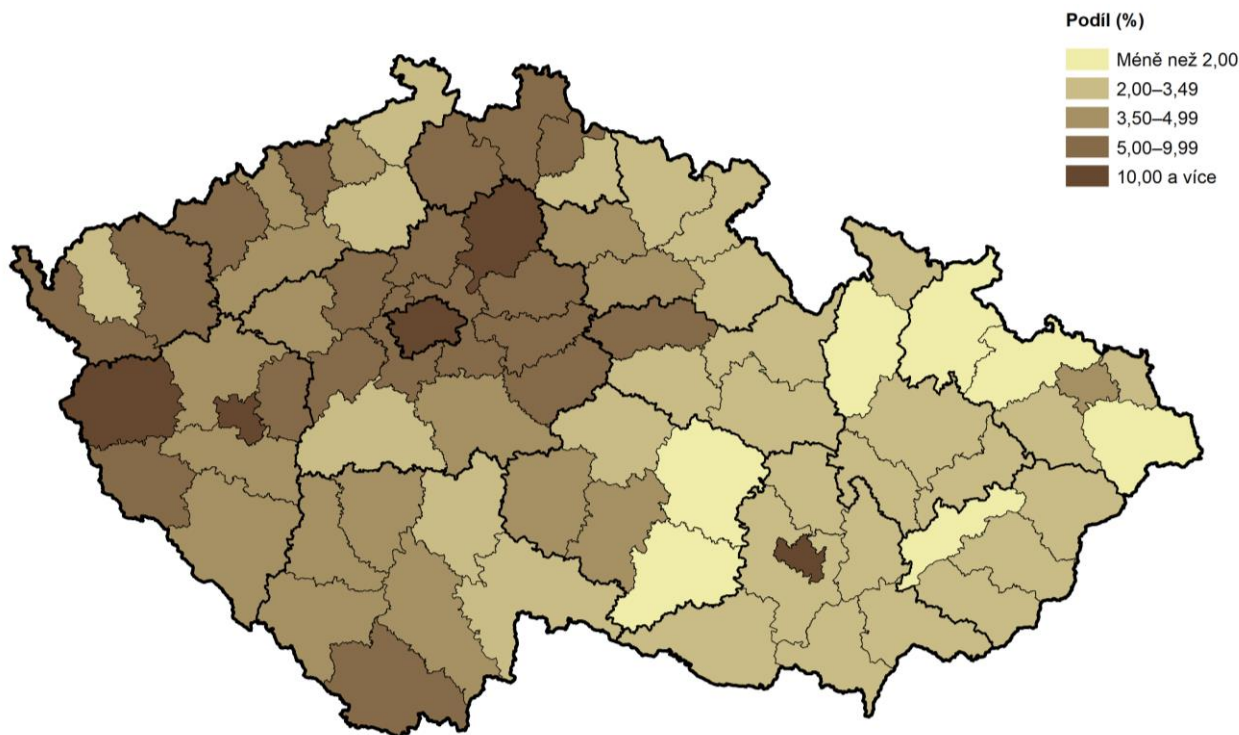
Počet cizinců se mezi roky 1996 a 2021 zvýšil více než čtyřikrát z 22,4 tis. na 94,5 tis.

Zatímco v roce 1996 žilo ve Středočeském kraji 22,4 tis. cizinců, koncem roku 2021 to bylo 94,5 tis. (z toho muži tvořili 57,7 %), což bylo 4,2krát více než v roce 1996. Celkem 53,1 % z nich mělo v roce 2021 ve Středočeském kraji trvalý pobyt, což bylo po Karlovarském, Libereckém a Ústeckém kraji nejvyšší zastoupení.

Zastoupení cizinců ve Středočeském kraji bylo v roce 2021 čtvrté nejvyšší ze všech krajů.

Počet cizinců žijících v kraji dosáhl svého prvního maxima v roce 2008, kdy žilo na území Středočeského kraje 60,1 tis. cizinců. V roce 2009 začal v důsledku ekonomické recese a zhoršující se situace na trhu práce počet cizinců klesat, což pokračovalo až do roku 2012. Poté se začal počet cizinců opět zvyšovat a koncem roku 2021 dosáhl jejich počet 94,5 tis. Největší meziroční přírůstky počtu cizinců byly v kraji zaznamenány v letech 2008 (o 9,7 tis.), 2020 (o 8,1 tis.) a 2007 (o 7,7 tis.). Podíl cizinců na celkovém počtu obyvatel kraje dosáhl koncem roku 2021 výše 6,8 %, což představovalo po Praze (18,52 %), Plzeňském (7,53 %) a Karlovarském (7,52 %) kraji čtvrtou nejvyšší hodnotu. Celorepublikový průměr činil 6,26 %.

### Kartogram 1.3 Cizinci podle okresů k 31. 12. 2021



Pramen: Ředitelství služby cizinecké policie

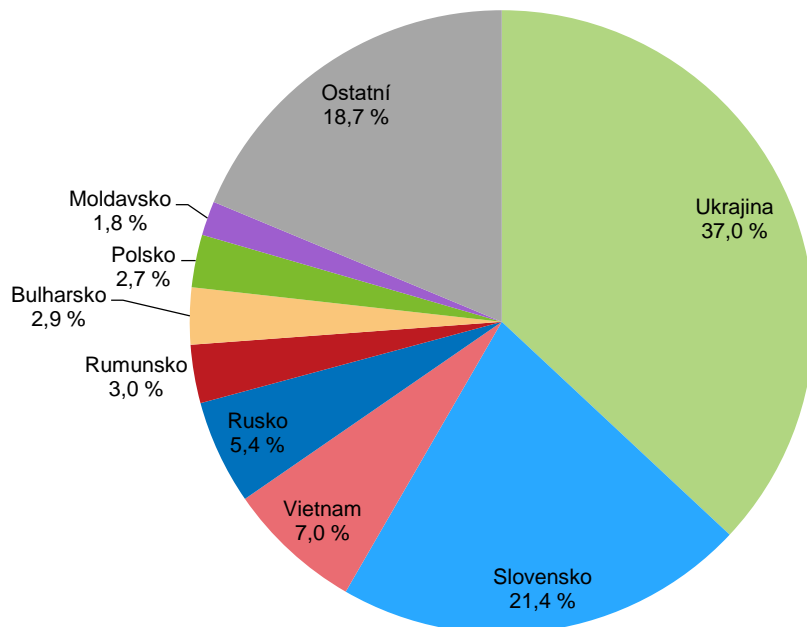
V okrese Mladá Boleslav tvořili cizinci čtvrtý nejvyšší podíl ze všech okresů republiky; každý desátý obyvatel okresu byl cizinec.

Absolutně nejvíce cizinců žilo koncem roku 2021 v okresech Praha-východ (17,0 tis.), Praha-západ (13,8 tis.), Mladá Boleslav (13,4 tis.) a Kladno (11,0 tis.). Naopak nejméně cizinců bydlelo v okresech Rakovník (2,0 tis.), Benešov (3,5 tis.), Kutná Hora (3,8 tis.) a Příbram (3,9 tis.). V relativním vyjádření vykázaly nejvyšší podíl cizinců okresy Mladá Boleslav (10,5 % obyvatelstva okresu, ze všech okresů České republiky to bylo nejvíce po Praze s podílem 18,5 %, okrese Plzeň-město

s 12,0 % a okrese Brno-město s 10,9 %), Praha-západ (9,1 %), Praha-východ (9,0 %), Beroun (6,8 %) a Kladno (6,7 %), nejméně pak okresy Příbram (3,4 %), Benešov, Rakovník (shodných 3,6 %) a Kutná Hora (5,0 %).

**Graf 1.7 Cizinci podle státního občanství (bez osob s platným azylem) ve Středočeském kraji k 31. 12. 2021**

Zdroj: ČSÚ



Ukrajinci nejvíce převažovali na Kolínsku, Slováci na Mladoboleslavsku, Vietnamci na Rakovnicku a Rusové v okrese Praha-západ.

Koncem roku 2021 žilo ve Středočeském kraji 35,0 tis. Ukrajinců, 20,2 tis. Slováků, 6,7 tis. Vietnamců, 5,1 tis. Rusů, 2,9 tis. Rumunů, 2,8 tis. Bulharů, 2,6 tis. Poláků, 1,7 tis. Moldavanů, shodných 1,2 tis. Mongolců, Maďarů a Srbů a 1,1 tis. Němců. Převaha Ukrajinců byla patrná (v rámci všech cizinců žijících v daném okrese) v okresech Kolín (53,1 % všech cizinců okresu), Mělník (45,7 % cizinců okresu) a Praha-východ (41,6 % všech cizinců žijících v tomto okrese). Slováci měli nejčastěji svůj pobyt registrován v okresech Mladá Boleslav (30,5 % všech cizinců v okrese) a Praha-východ (22,0 % všech cizinců v okrese). Vietnamci tvořili největší zastoupení mezi cizinci žijícími v daném okrese na Rakovnicku (16,6 %), v okrese Kutná Hora (10,3 %) a Příbram (10,2 %), v případě občanů Ruské federace to byly okresy Praha-západ (11,9 %), Nymburk (6,9 %), Kladno (6,8 %) a Praha-východ (6,5 %). Rumuni tvořili největší podíl v okrese Kutná Hora (4,9 % všech cizinců v okrese), Bulhaři v okrese Benešov (5,2 %) a Moldavci v okrese Příbram (5,8 %). Poláci tvořili největší zastoupení mezi cizinci v okresech Mladá Boleslav (9,0 %) a Rakovník (4,3 %), zatímco Němci na Rakovnicku (3,6 %) a v okrese Příbram (1,8 %).

Do roku 2012 bylo v kraji registrováno více Ukrajinců než Slováků, mezi roky 2013 a 2017 převažovali Slováci a od roku 2018 žije v kraji opět více Ukrajinců.

V průběhu období let 2013 a 2018 se proměnilo zastoupení dvou nejčastějších státních občanství cizinců žijících ve Středočeském kraji – Ukrajinců a Slováků. Zatímco v roce 2004 dominovali mezi cizinci občané Ukrajiny (35,5 %), v roce 2013 začali nad Ukrajinci převažovat Slováci, jejichž počet se mezi lety 2005 a 2017 zvýšil 2,6násobně. V roce 2018 se poměr opět otočil a Ukrajinců bylo o 281 více než Slováků. V roce 2021 tvořili Ukrajinci 37,0 % a Slováci 21,4 % všech cizinců v kraji, což byly nadprůměrné podíly v porovnání s celorepublikovou hodnotou, kde byli na prvním místě Ukrajinci (29,9 %) a na druhém místě Slováci (17,4 %).



## Věkové složení obyvatel

Od roku 2011 je Středočeský kraj z pohledu průměrného věku nejmłodším krajem v ČR, zatímco v roce 2001 v něm žilo třetí věkově nejstarší obyvatelstvo.

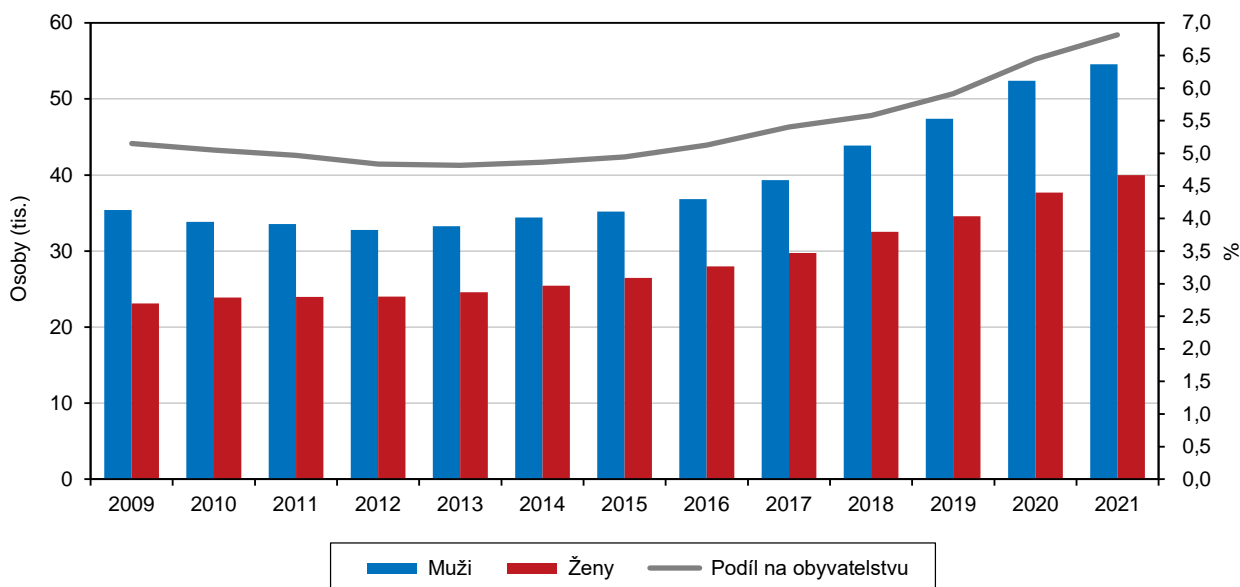
Středočeský kraj se v roce 2021 vyznačoval v porovnání s ostatními kraji příznivější věkovou strukturou obyvatel. V roce 2011 se Středočeský kraj stal z pohledu na průměrný věk obyvatel nejmłodším krajem České republiky. Důvodem toho je především přistěhovalectví do Středočeského kraje s převahou osob v mladším věku. Nově přistěhovalí zakládají v kraji rodiny a přispívají tak k mírnému zpomalování procesu stárnutí a tím pádem k ne až tak citelnému nárůstu průměrného věku obyvatelstva žijícího ve Středočeském kraji v porovnání s ostatními kraji republiky (podobný proces jako Středočeský kraj zaznamenala v posledních dvou desetiletích i Praha).

Průměrný věk vzrostl mezi roky 2001 a 2021 z 39,3 na 41,5 let.

Průměrný věk obyvatel Středočeského kraje dosáhl koncem roku 2021 nejnižší hodnoty mezi všemi kraji republiky (41,5 let), mužům bylo průměrně 40,2 roků a ženám 42,7 let. Ještě v roce 2001 se jednalo v případě Středočeského kraje po Praze a po Plzeňském kraji o třetí věkově nejstarší kraj (průměrný věk obyvatel činil v tomto roce ve Středočeském kraji 39,3 let, mužům bylo 37,7 roků a ženám 40,8 let).

### Graf 1.8 Cizinci (bez osob s platným azylem) ve Středočeském kraji (stav k 31. 12.)

Zdroj: Ředitelství služby cizinecké policie



Jedinými okresy v ČR, které nepřekročily hranici 40 let, jsou okresy Praha-východ a Praha-západ. Nejstarší obyvatelstvo v kraji žilo v okresech Kutná Hora a Rakovník.

Věková struktura obyvatel vykazuje v rámci Středočeského kraje poměrně citelné územní rozdíly. Nejmladší obyvatelstvo žilo v důsledku suburbanizačních procesů započatých v polovině 90. let v zázemí hlavního města. Nejmladšími okresy z pohledu průměrného věku obyvatel byly nejen v rámci Středočeského kraje, ale i v celé republice, které také jako jediné nepřekročily hranici průměrného věku 40 let, okresy Praha-východ (38,9 let) a Praha-západ (39,4 let). Do první desítky věkově nejmladších okresů patřily ještě okresy Beroun (4. pozice se 41,4 lety mezi všemi 77 okresy republiky), Nymburk (5. pozice se 41,5 roky), Mělník (6. pozice se 41,7 lety), Kolín (7. pozice se 41,8 lety) a Mladá Boleslav (8. pozice se 41,9 lety). Na opačné straně se umístily okresy Kutná Hora (53. pozice ze 77 okresů; průměrný věk 43,4 let), Rakovník (49. pozice, průměrný věk 43,3 let), Příbram (48. pozice s 43,2 lety) a Benešov (28. pozice se 42,7 lety).

Do roku 2014 žilo v kraji více dětí do 14 let než osob 65letých a starších; mezi lety 2012 a 2014 byl

Středočeský kraj zaznamenal jako jediný kraj až do roku 2014 převahu počtu dětí do 14 let nad osobami ve věku 65 a více let, index stáří tak až do roku 2014 nepřekročil hodnotu 100. V roce 2015 poprvé početně převážili v kraji senioři 65letí a starší nad

Středočeský kraj jediným krajem, v němž žilo více dětí než seniorů.

děti do 14 let věku, index stáří tak poprvé překročil hranici 100. I tak se v tomto roce s hodnotou 100,5 jednalo o nejnižší hodnotu v rámci všech krajů republiky (druhý byl Ústecký kraj s hodnotou 111,7). V roce 2021 hodnota indexu stáří dosáhla 105,4 a Středočeský kraj byl z hlediska indexu stáří krajem s nejmladším obyvatelstvem v republice. Dětská složka, tj. děti ve věku 0 až 14 let, tvořila koncem roku 2021 ve Středočeském kraji 17,9 % z celkového počtu obyvatel, což byl nejvyšší podíl mezi všemi kraji České republiky.

Více než pětinu obyvatel tvořily děti v okresech Praha-východ a Praha-západ; seniorů bylo nejvíce na Kutnohorsku, Rakovnicku a Příbramsku.

V okresech Praha-východ a Praha-západ tvořily děti v roce 2021 jako v jediných okresech u nás více než pětinu jejich obyvatelstva (u okresu Praha-východ to bylo 21,3 %, v okrese Praha-západ 21,0 %), na opačné straně se nacházely s nejmenším zastoupením dětí okresy Kutná Hora (15,8 % dětí), Příbram (15,9 %) a Rakovník (16,0 %). Podíl osob starších 65 let byl ve Středočeském kraji nejnižší v rámci celé republiky (18,9 %). Ve věkově nejmladších okresech Praha-východ a Praha-západ se jednalo o podíly 15,3 % a 16,1 %; naopak nejvíce seniorů žilo v okresech Kutná Hora (21,7 %), Rakovník (21,6 %) a Příbram (21,4 %).

Jen ve dvou okresech republiky žilo více dětí mladších 15 let než osob starších 65 let – v okresech Praha-východ a Praha-západ.

Pouze dva okresy v republice vykázaly v roce 2021 index stáří nižší než 100, a to okresy Praha-východ (71,6) a Praha-západ (76,6). Z deseti okresů s nejnižší hodnotou indexu stáří se osm nacházelo ve Středočeském kraji – kromě těchto dvou okresů v zázemí Prahy to byly okresy Beroun (103,4), Nymburk (107,8), Mělník (110,2), Kolín (113,8), Mladá Boleslav (114,4) a Kladno (117,8), zbývající dva okresy byly v blízkosti Brna (Brno-venkov na třetí pozici s indexem stáří 100,9 a okres Vyškov na osmé pozici s indexem stáří 113,8). Nejvyšší hodnota indexu stáří byla zaznamenána v rámci Středočeského kraje u obyvatelstva okresů Kutná Hora (137,4), Rakovník (135,1) a Příbram (134,2).

Nárůst průměrného věku byl ve Středočeském kraji mezi roky 2001 a 2021 po Praze nejnižší.

Přestože se Středočeský kraj vyznačuje v posledních letech relativně příznivými hodnotami ukazatelů věkové struktury obyvatelstva v porovnání s ostatními kraji republiky, i zde je patrné probíhající stárnutí obyvatelstva. Dochází k nárůstu jak u hodnot průměrného věku a indexu stáří, tak i u zastoupení starších věkových kategorií v obyvatelstvu. Nárůst je však v porovnání s celorepublikovými hodnotami nižší. Mezi roky 2001 a 2021 se průměrný věk obyvatel Středočeského kraje zvýšil o 2,2 roků (z 39,3 let v roce 2001 na 41,5 let v roce 2021) oproti nárůstu o 3,8 roků v případě celé republiky (z 39,0 let v roce 2001 na 42,8 let v roce 2021). Jednalo se o druhý nejnižší nárůst v rámci všech krajů republiky, a to po hl. m. Praze, kde se během let 2001 a 2021 zvýšil průměrný věk ze 41,3 roků na 42,3 let, tj. o 1,0 rok. Ve Středočeském kraji se během sledovaného období zvýšil průměrný věk citelněji u mužů (z 37,7 roků na 40,2 let, tj. o 2,5 roků) než u žen (ze 40,8 roků na 42,7 let, tj. o 1,9 roků).

Nejčetnější zastoupení mezi obyvateli kraje měli koncem roku 2021 muži ročníku narození 1974 a ženy narozené v roce 1975.

Nejčetnějšími byli koncem roku 2021 mezi obyvateli Středočeského kraje 46letí, neboli osoby narozené v roce 1975 (celkem se jednalo o 26,5 tis. osob). Nejpočetnější byli s 13,7 tis. muži ve věku 47 let (ročník narození 1974), zatímco u žen to byly s počtem 13,0 tis. ženy 46leté (ročník narození 1975). Z pohledu na pětileté věkové skupiny byli v kraji koncem roku 2021 nejvíce zastupeni 45- až 49letí, kterých bylo 124,9 tis. (z nich bylo 48,5 % mužů), ti se na celkovém obyvatelstvu Středočeského kraje podíleli 9,0 %. Trvalá početní převaha žen nad muži mezi obyvateli Středočeského kraje byla koncem roku 2021 od 61. roku věku.





## Sňatečnost

V roce 2021 bylo uzavřeno o pětinu méně sňatků než v předcovidovém roce 2019.

V roce 2021 bylo ve Středočeském kraji uzavřeno celkem 5 660 manželství, což byl obdobný počet jako v roce 2020, avšak téměř o pětinu menší než v roce 2019, kdy bylo uzavřeno 6 872 sňatků, což byl nejvyšší počet manželství od roku 1993. Počet sňatků se snižoval plynule od roku 2008, což pokračovalo až do roku 2013, přičemž od tohoto roku je možné sledovat až do roku 2019 nárůst. Do roku 2008 se pohyboval počet sňatků v přepočtu na tisíc obyvatel nad úrovní 5 ‰, poté nastal postupný pokles až na minimum v roce 2013 (4,0 ‰; obdobná hodnota byla zaznamenána i v roce 2020). Po pozvolném nárůstu dosáhl počet sňatků v přepočtu na tisíc obyvatel v roce 2019 ve Středočeském kraji hodnoty 5,0 ‰. Následkem protipandemických opatření v návaznosti na onemocnění covid-19 se v roce 2020 snížil počet nově uzavřených manželství meziročně o 18,1 % a v přepočtu na tisíc obyvatel dosáhl hodnoty 4,0 ‰, což bylo téměř stejně jako v roce 2021 (4,1 ‰).

Relativně nejméně sňatků uzavírali obyvatelé okresů v okolí Prahy.

V přepočtu na tisíc obyvatel vykázal Středočeský kraj v roce 2021 nejnižší počet sňatků (4,1 ‰) mezi všemi kraji. Okresy Praha-východ a Nymburk se v roce 2021 umístily na druhé a třetí pozici mezi všemi okresy republiky v přepočtu počtu sňatků na tisíc obyvatel s nejnižšími hodnotami (3,7 ‰ a 3,8 ‰); celkově šest z deseti okresů republiky s nejnižší hrubou mírou sňatečnosti se v roce 2021 nacházelo ve Středočeském kraji. Na opačné straně se na čtrnácté pozici okresů s nejvyšším počtem sňatků v přepočtu na tisíc obyvatel umístil okres Příbram (4,7 ‰).

Mezi červnem a zářím byly uzavřeny více dvě třetiny všech sňatků roku 2021.

Během roku 2021 bylo ve Středočeském kraji uzavřeno nejvíce sňatků v červenci (18,8 % sňatků roku 2021), srpnu (18,3 %), červnu (17,3 %) a září (15,7 %); v souhrnu byly během června až září uzavřeny více než dvě třetiny všech sňatků (70,3 %). Naopak v lednu bylo uzavřeno pouze 1,6 % sňatků, v prosinci to bylo 1,9 %, v březnu 2,1 % a v únoru 2,8 %. Z denního pohledu bylo nejvíce manželství uzavřeno během roku 2021 dne 21. srpna (202 sňatků), 26. června (182 manželství) a 17. července (179 sňatků). Rekordním dnem s nejvyšším počtem uzavřených manželství byla od roku 1991, odkdy jsou k dispozici takto podrobná data, sobota 7. 7. 2007, kdy bylo uzavřeno ve Středočeském kraji 410 sňatků.

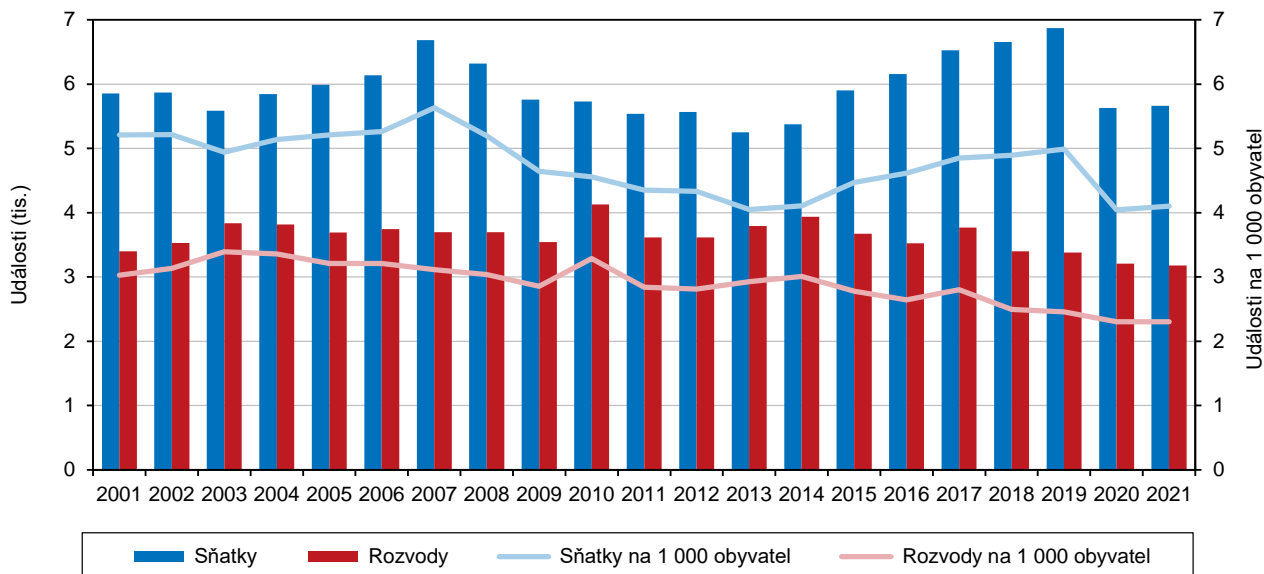
V porovnání s rokem 2001 se zvýšil průměrný věk mužů i žen při vstupu do prvního manželství o šest let.

Patrný je neustále se zvyšující věk novomanželů, ačkoliv nárůst se v posledních letech mírně zpomalil. V roce 2007 překročil průměrný věk svobodných ženichů (tj. při uzavření prvního sňatku) ve Středočeském kraji hranici 30 let, roku 2021 dosáhli muži vstupující do svého prvního manželství průměrného věku 33,5 let. U středočeských dosud neprovdaných nevěst byl v roce 2021 zaznamenán průměrný věk 31,0 let. Jak u mužů, tak i u žen, byl celorepublikový průměrný věk při uzavření prvního sňatku o cca půl roku nižší než ve Středočeském kraji (u mužů činila v roce 2021 celorepubliková hodnota 33,1 roků, u žen 30,5 let). V porovnání s rokem 2001 se zvýšil průměrný věk mužů vstupujících do prvního manželství ve Středočeském kraji o 5,9 roků, u žen to bylo o 6,2 let více. Ve dvou třetinách (67,1 %) případů byl v roce 2021 při uzavření sňatku starší muž, tento podíl byl v průběhu sledovaného období téměř stejný a pohyboval se okolo celorepublikové hodnoty (67,7 % v roce 2021). Každé desáté manželství (10,2 %) mělo v roce 2021 stejně staré novomanžele, ve více než pětině případů (22,7 %) byla nevěsta starší než ženich. Uzavírání manželství ve vyšším věku dokumentuje i snižující se zastoupení mladších věkových kategorií novomanželů. Zatímco v roce 2001 nepřesáhlo 62,0 % ženichů a 75,9 % nevěst (bez ohledu na pořadí manželství) svým věkem při uzavření sňatku hranici 30 let, v roce 2021 už to bylo pouze 24,6 % ženichů a 37,6 % nevěst.



### Graf 1.9 Sňatky a rozvody ve Středočeském kraji

Zdroj: ČSÚ



Tři ze čtyř ženichů i nevěst bylo při uzavírání manželství svobodných.

V roce 2021 bylo přibližně tři čtvrtiny nevěst (74,6 %) a ženichů (73,2 %) při uzavírání manželství svobodných. Podíl manželství, do nichž vstupovali oba novomanželé svobodní (tj. protogamních sňatků), činil v roce 2021 celkem 63,9 %. Muži vstupující do manželství s českým státním občanstvím se na celkovém počtu sňatků podíleli v roce 2021 z 93,4 %, u nevěst to bylo 92,5 %. Podíl manželství, kde byli oba novomanželé českého státního občanství, dosáhl 87,5 %. Ženichy s jiným než českým státním občanstvím byli nejčastěji občané Slovenska (128), Ukrajiny (45) a Německa (26), v případě nevěst to bylo Slovensko (158), Ukrajina (143) a Rusko (35).

### Rozvodovost

Index rozvodovosti v roce 2021 byl ve Středočeském kraji nejvyšší ze všech krajů.

Ve Středočeském kraji ukončilo v roce 2021 manželství rozvodem 3 177 párů, což bylo v absolutním počtu, tak i v přepočtu na tisíc obyvatel (2,3 ‰), nejvíce ze všech krajů. Nejvyšší mezi kraji byla i hodnota indexu rozvodovosti (56,1), který udává poměr počtu rozvodů a sňatků. Okresy Praha-východ a Beroun vykázaly nejvyšší hodnotu indexu rozvodovosti mezi všemi okresy v republice (74,9 a 62,7), v rámci Středočeského kraje byla v roce 2021 nejnižší hodnota indexu rozvodovosti zaznamenána v okresech Příbram (40,3) a Kolín (47,5).

Průměrný věk při rozvodu se od roku 2001 u obou pohlaví zvýšil o více než sedm let.

Nejčastější příčinou ukončení manželství byla v roce 2021 jak u mužů (65,7 % všech rozvodů), tak i u žen (65,9 %) rozdílnost povah, názorů a zájmů. Obdobně jako se zvyšoval průměrný věk při sňatku, docházelo i k vzestupu průměrného věku při rozvodu. V roce 2021 dosáhl průměrný věk při rozvodu 45,5 roků u mužů a 42,4 let u žen (při prvním rozvodu to bylo u mužů 43,8 let a 41,1 roků u žen). Mezi roky 2001 a 2021 se průměrný věk při rozvodu zvýšil u mužů o 7,4 roků, u žen to bylo o 7,1 roků více (v případě prvních rozvodů to bylo u mužů více o 7,2 roků a u žen o 7,1 let). Většina rozvedených manželství byla s nezletilými dětmi, dlouhodobě se tento podíl ve Středočeském kraji pohyboval kolem 60 %, přičemž v roce 2021 se jednalo o 62,6 % všech rozvodů. První rozvody se v roce 2021 na ukončených manželstvích podílely u mužů ze 79,2 %, u žen byl podíl 81,2 %.

Čtyři z deseti manželství bylo rozvedeno po více než 15 letech trvání manželství.

Dvě pětiny rozvodů (41,4 %) se v roce 2021 ve Středočeském kraji uskutečnily v době 15 a více let uplynulých od uzavření manželství, pětina manželství (20,7 %) se rozváděla po trvání manželství v délce 5 až 9 let, obdobné zastoupení (19,2 %) se rozváděla po trvání manželství v délce 1 až 4 let.



bylo patrné u rozvodů v délce trvání manželství mezi 10 a 14 lety a celkem 16,2 % rozvodů bylo v délce trvání manželství nepřekračujícím 4 roky. Mezi lety 2001 a 2021 se nejvíce zvýšil podíl rozvodů manželství o délce do jednoho roku (7krát) a o délce mezi 2 až 4 lety (3krát), naopak zastoupení rozvodů s dobou trvání sňatků nad 20 let se snížilo o pětinu.

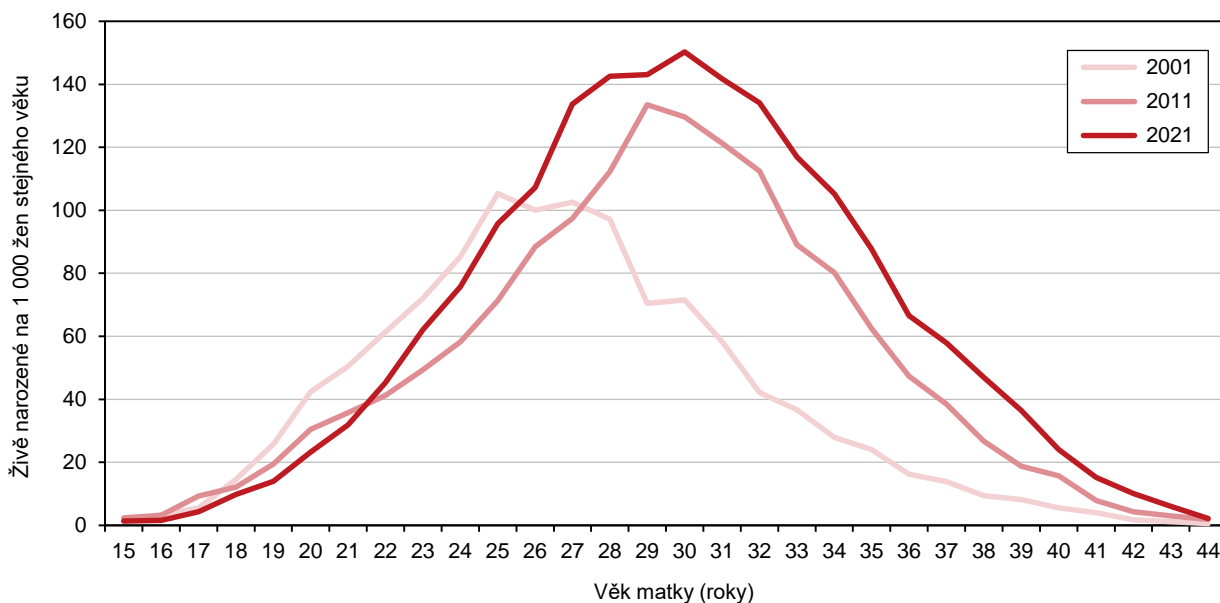
### Porodnost a plodnost

V roce 2021 přišel na svět druhý nejvyšší počet dětí od roku 2011.

V roce 2021 se ve Středočeském kraji živě narodilo 15 111 dětí, což byl druhý nejvyšší počet od roku 2011. V návaznosti na změny spojené s procesem suburbanizace začal ve Středočeském kraji koncem devadesátých let minulého století stoupat počet živě narozených dětí, zatímco mezi lety 1996 a 2000 se narodilo méně než 10 tis. dětí. Do kraje se začali stěhovat mladí lidé, především v zázemí Prahy začali zakládat své rodiny. Meziroční nárůsty je možné v řadě u počtu živě narozených dětí sledovat mezi lety 1999 a 2008. V roce 2008 se nárůst zastavil na hodnotě 15,2 tis. dětí, vystřídaný mezi lety 2012 a 2016 poklesem k hodnotám mezi 14,2 a 14,7 tis. dětí. Patrný je především meziroční nárůst počtu živě narozených dětí v roce 2017 o 3,9 % (z 14,7 tis. na 15,3 tis.), jakož o 4,7 % v roce 2021 (ze 14,4 tis. na 15,1 tis.).

### Graf 1.10 Míry plodnosti podle věku matky ve Středočeském kraji

Zdroj: ČSÚ



Hrubá míra porodnosti byla mezi kraji čtvrtá nejvyšší.

Mezi lety 2012 a 2016 zaujímal Středočeský kraj druhé místo v počtu živě narozených dětí v přepočtu na tisíc obyvatel, v letech 2006 až 2011 byl Středočeský kraj z mezikrajského pohledu v případě hrubé míry porodnosti na prvním místě (v roce 2021 to bylo 10,9 ‰, což byla čtvrtá nejvyšší mezikrajská hodnota). Nejvíce živě narozených dětí v přepočtu na tisíc obyvatel zaznamenaly v roce 2021 okresy Mělník (11,6 ‰), Praha-východ (11,5 ‰) a Beroun (11,4 ‰), naopak nejnižší hrubou mírou porodnosti měly v roce 2021 okresy Kladno (10,1 ‰), Rakovník (10,2 ‰) a Benešov (10,7 ‰).

Úhrnná plodnost v roce 2021 byla nejvyšší od roku 1989. Vyšší byla oproti Středočeskému kraji v roce 2021 úhrnná plodnost pouze v Kraji Vysočina.

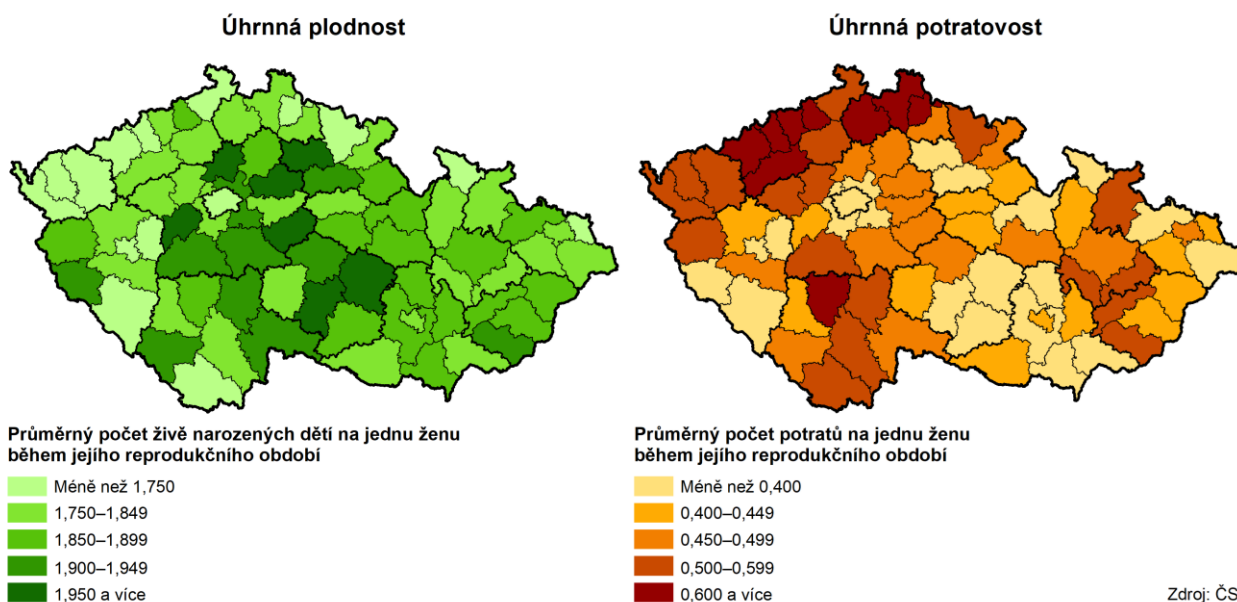
V roce 2021 byla ve Středočeském kraji dosažena hodnota úhrnné plodnosti 1,90, naposledy připadalo v průměru více dětí na ženu v kraji v roce 1988. Údaj udávající průměrný počet dětí připadající na jednu ženu ve věku 15 až 49 let za podmínek zachování plodnosti daného roku (úhrnná plodnost) byl v porovnání s celorepublikovou hodnotou (1,83) nadprůměrný a po Kraji Vysočina (1,94) nejvyšší mezi všemi kraji. Nejnižší úhrnná plodnost byla zaznamenána v roce 2021

v Karlovarském kraji (1,69), hl. m. Praze (1,71) a v Libereckém kraji (1,77). Do roku 2008 zaznamenával ve Středočeském kraji ukazatel úhrnné plodnosti nárůst (až na 1,60 v roce 2008), poté následovaly tři meziroční poklesy a od roku 2012 byl u úhrnné plodnosti opět zaznamenáván nárůst, především pak v letech 2016 (1,69) a 2017 (1,79). V letech 2018 až 2020 se úhrnná plodnost pohybovala okolo hodnoty 1,75.

Nejvyšší úhrnná plodnost byla v okrese Mělník (1,99), nejnižší v okrese Kladno (1,76).

Nejvyšší hodnota úhrnné plodnosti byla v roce 2021 v rámci všech okresů Středočeského kraje zaznamenána v okrese Mělník (1,99), který zaujímal po okresech Jihlava a Žďár nad Sázavou třetí pozici mezi všemi 77 okresy u nás, na dalších místech v kraji se umístily okresy Beroun (1,98) a Kutná Hora (shodných 1,97), na čtvrtém místě v rámci kraje se nacházel okres Nymburk (1,95) a pátým byl okres Praha-východ (1,94). Na opačné straně byly s nejnižšími hodnotami okresy Kladno s úhrnnou plodností 1,76, Praha-západ, Rakovník (shodných 1,82), Kolín (1,84) a Mladá Boleslav (1,88), kromě okresů Kladno, Praha-západ a Rakovník se všechny středočeské okresy kraje nacházely nad celorepublikovou hodnotou úhrnné plodnosti.

**Kartogram 1.4 Úhrnná plodnost a úhrnná potratovost v okresech v roce 2021**



Průměrný věk matky při narození dítěte byl ve Středočeském kraji nejvyšší po Praze a Jihomoravském kraji.

U Středočeského kraje je možné sledovat obdobný celospolečenský trend posunování rodičovství do vyššího věku jako ve zbytku republiky. Průměrný věk matek při narození dítěte byl ve Středočeském kraji vyšší než celorepublikový průměr. Poprvé v roce 2009 překročil ve Středočeském kraji hranici 30 let (zatímco v celé republice to bylo až o rok později) a v roce 2021 dosáhl 31,4 let (v celé České republice to bylo 31,1 roků). To bylo po hl. m. Praze (32,6 let) a Jihomoravském kraji (31,5 roků) nejvíce ze všech krajů republiky. Nejnižší věk při narození dítěte byl zaznamenán v Ústeckém (29,7 let), což byl jediný kraj, u něhož nebyla překročena hranice 30 let. V Karlovarském kraji to bylo 30,0 let, v Moravskoslezském 30,5 roků.

Zastoupení prvorodiček starších 35 let se od roku 2021 zvýšil 7,3násobně.

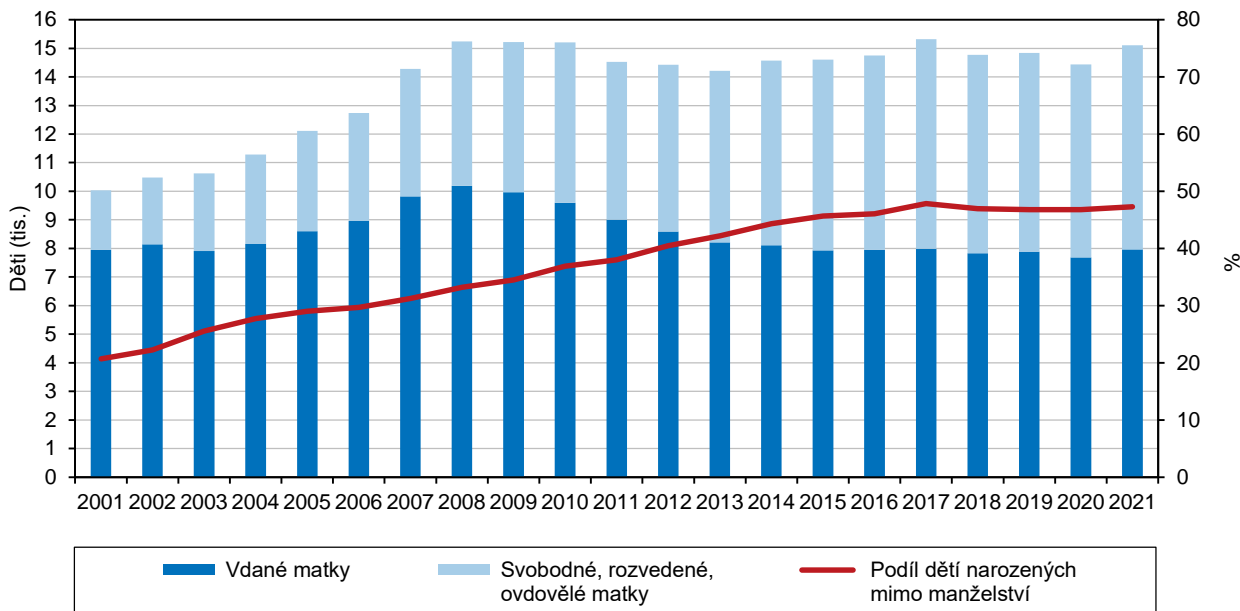
Průměrný věk matky při narození prvního dítěte v čase rovněž postupně rostl, v roce 2021 dosáhl hodnoty 29,6 let (v celé republice to bylo 29,5 roků). V posledních letech však tento nárůst zpomalil a mezi roky 2012 a 2021 se zvýšil o 0,8 roku z 28,8 na 29,6 let. Podíl matek prvorodiček starších 35 let vzrostl ve Středočeském kraji mezi lety 2001 a 2021 celkem 7,3násobně, a to z 1,8 % v roce 2001 na 13,1 % v roce 2021. To bylo nepatrně méně, než kolik činil průměr za celou Českou republiku



(13,4 % v roce 2021, roku 2001 to bylo 2,0 %). Zatímco v roce 2001 bylo téměř polovině středočeských matek prvorodiček méně než 25 let (47,4 %), v roce 2021 bylo v tomto věku pouze 16,4 % prvorodiček.

### Graf 1.11 Živě narozené děti podle rodinného stavu matky a podíl dětí narozených mimo manželství ve Středočeském kraji

Zdroj: ČSÚ



Plodnost žen 38letých v roce 2021 odpovídala plodnosti žen 21letých v roce 2001.

V čase se posouvalo i rozložení plodnosti podle věku. Zatímco v roce 2001 byla ve Středočeském kraji zaznamenána nejvyšší plodnost u 25letých žen (105,3 ‰), v roce 2009 to bylo u žen 29letých (133,2 ‰) a v roce 2021 to bylo u žen 30letých (150,3 ‰). Např. u žen ve věku 35 let je patrný nárůst intenzity plodnosti z 24,0 ‰ v roce 2001 přes 59,8 ‰ v roce 2009 na 87,7 ‰ v roce 2021; tento nárůst byl mezi lety 2001 a 2021 téměř 3,7násobný. U žen 40letých se mezi roky 2001 a 2021 míra plodnosti zvýšila 4,4krát. Např. plodnost žen ve věku 38 let v roce 2021 tak byla ve Středočeském kraji obdobná jako plodnost 21letých rodiček v roce 2001.

Podíl dětí narozených mimo manželství se zvyšoval až do roku 2017. V roce 2021 byla středočeská hodnota (47,3 %) mezi kraji pátá nejnižší. Nejnižší podíl byl v okresech kolem Prahy.

Vývojem podílu dětí narozených mimo manželství je možné v případě Středočeského kraje sledovat celospolečenský trend zaznamenaný i ve zbytku republiky. Do roku 2017 docházelo k neustálému nárůstu tohoto podílu, třebaže v závěru sledovaného období již nebyl tento nárůst tak citelný. Zatímco v roce 2001 se ve Středočeském kraji narodilo mimo manželství pouze každé páté dítě (20,7 %), v roce 2021 to byla téměř polovina (47,3 %). Stále ale zůstává tento podíl pod celorepublikovým průměrem, který činil v roce 2021 celkem 48,5 %. V roce 2021 byl Středočeský kraj regionem s pátou nejnižší hodnotou mezi všemi kraji (po hl. m. Praze s podílem 40,5 %, Zlínském (43,1 %) a Jihomoravském (43,4 %) kraji a Kraji Vysočina (45,8 %); nejvyšší podíl byl zaznamenán v Ústeckém kraji, a to 63,0 %). Nadpoloviční podíl dětí narozených mimo manželství byl v rámci Středočeského kraje zaznamenán v roce 2021 ve čtyřech okresech, nejvíce v okresech Rakovník (53,2 %), Kladno (52,5 %), Mělník (50,9 %) a Kolín (50,2 %), nejméně pak v okresech v sousedství hlavního města (okresy Praha-západ i Praha-východ vykazaly podíl mimomanželských dětí ve výši 41,1 % a 41,7 %, což byla šestá a sedmá pozice s nejnižšími hodnotami v rámci všech okresů republiky).



Téměř polovina dětí je dlouhodobě prvního pořadí.

Z pohledu pořadí narození bylo zastoupení v čase poměrně neměnné. Prvorozené děti se na celkovém počtu živě narozených dětí v roce 2021 podílely ze 45,4 %, druhorození ze 40,6 % a děti třetího a vyššího pořadí pak ze 14,1 %.

### Potratovost

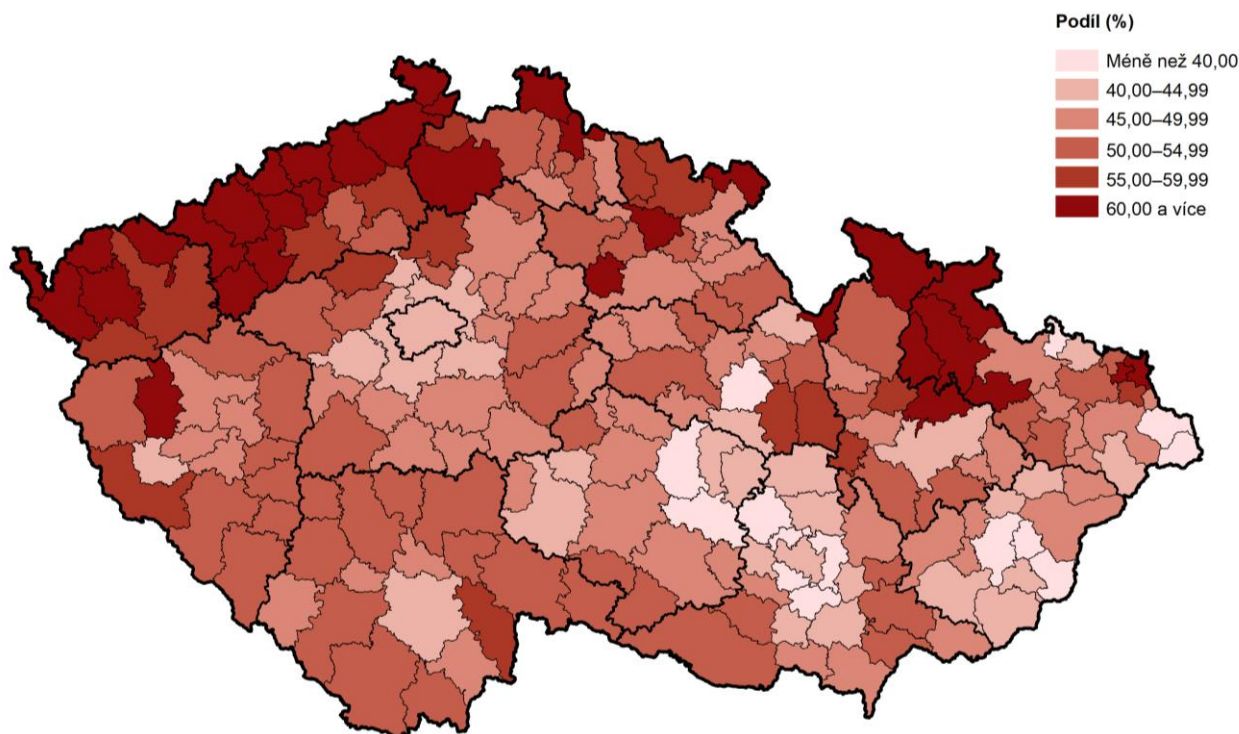
V roce 2021 byl počet provedených potratů ve Středočeském kraji nejnižší od počátku sledování v roce 1971.

Celkový počet potratů se ve Středočeském kraji od roku 2001 pohyboval kromě let 2009 (5,2 tis. potratů) a 2013 (5,0 tis. potratů) pod pětitisícovou hranicí, pod kterou se dostal počet potratů z průměrných ročních hodnot překračujících desetitisícovou hranici zaznamenanou na počátku 90. let. V letech 2014, 2015 a 2017 až 2019 se počet potratů snížil, přičemž v letech 2020 a 2021 se dostal dokonce pod čtyřtisícovou hranici. V roce 2021 byl zaznamenán nejnižší počet potratů (3,8 tis.) od počátku sledování tohoto ukazatele v roce 1971.

Podíl umělých přerušení těhotenství ze všech potratů poklesl mezi lety 1991 a 2021 z 90 % na 58 %.

Od roku 2004 do roku 2018 se hodnota hrubé míry potratovosti ve Středočeském kraji pohybovala nad celorepublikovým průměrem, zatímco v roce 2019 dosáhla 2,91 ‰, přičemž v celé republice to bylo 2,98 ‰. V letech 2020 a 2021 se vrátily středočeské hodnoty k celorepublikovému průměru. V roce 2021 se jednalo o šestou nejvyšší hodnotu (2,73 ‰) mezi všemi kraji. Významně se v čase změnila struktura potratů. S rozšířením antikoncepce a osvěty výrazně pokleslo množství uměle přerušených těhotenství, jejich podíl na celkovém počtu potratů poklesl ve Středočeském kraji z 90,1 % v roce 1991 na 58,3 % v roce 2021.

### Kartogram 1.5 Živě narození mimo manželství ve správních obvodech obcí s rozšířenou působností v roce 2021



Zdroj: ČSÚ

Úhrnná potratovost byla ve Středočeském kraji srovnatelná s celorepublikovou hodnotou, v roce 2021 dosáhla 0,464.

Ukazatel úhrnné potratovosti, který udává počet provedených potratů během reprodukčního období ženy (ve věku 15 až 49 let) při intenzitě potratovosti v daném roce, dosáhl ve Středočeském kraji v roce 2021 hodnoty 0,464, což byla téměř stejná hodnota ve srovnání s celorepublikovou (0,455) úhrnnou potratovostí. Nejvyšší hodnoty úhrnné potratovosti byly zaznamenány v Ústeckém (0,661), Libereckém





(0,586) a Karlovarském (0,551) kraji, na opačné straně to byl Kraj Vysočina (0,375), hl. m. Praha (0,377) a Jihomoravský (0,391) kraj. Čtrnáctá nejvyšší úhrnná potratovost v rámci všech okresů republiky byla v roce 2021 zaznamenána v případě Středočeského kraje v okrese Rakovník (0,568), druhá nejvyšší hodnota v rámci kraje byla zjištěna v okrese Kladno (0,546) a Příbram (0,517). Na druhé straně byla nejnižší úhrnná potratovost zjištěna v okresech Praha-západ (0,370, což byla dvanáctá nejnižší hodnota mezi všemi okresy republiky), Praha-východ (0,389) a Beroun (0,437).

Na sto narozených dětí připadlo v roce 2021 celkem 24,9 potratů.

Počet potratů na sto narozených dětí se ve Středočeském kraji dlouhodobě pohybuje okolo celorepublikového průměru, v roce 2021 připadlo na sto narozených dětí 24,9 potratů, což byla stejná hodnota jako v celé republice.

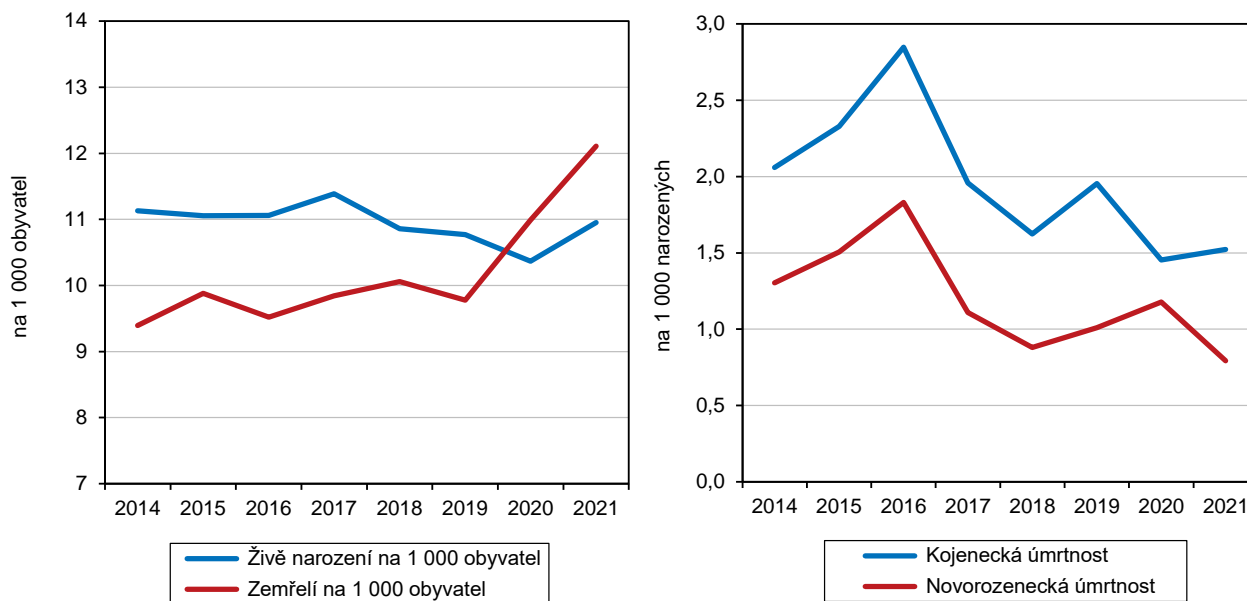
## Úmrtnost

V přepočtu na tisíc obyvatel ve Středočeském kraji zemřelo v roce 2021 po Praze nejméně osob, oproti roku 2019 zemřelo v roce 2021 ve Středočeském kraji o čtvrtinu osob více.

Počet zemřelých se ve Středočeském kraji do roku 1999 pohyboval nad hranicí 13 tis. osob, zatímco od roku 2000 se absolutní počet zemřelých osob dostal pod tuto hranici, kdy ve Středočeském kraji ročně zemřelo mezi 12 a 13 tis. osobami. V letech 2015 a 2017 až 2019 se počet zemřelých dostal znovu nad hranici 13 tisíc osob. Vlivem zvýšené úmrtnosti následkem pandemie onemocnění covid-19 se v roce 2020 zvýšil počet zemřelých o 13,6 %, roku 2021 o dalších 9,2 %. V roce 2020 zemřelo ve Středočeském kraji celkem 15,3 tis. osob, roku 2021 to bylo 16,7 tis. V přepočtu na tisíc obyvatel (neboli ukazatel hrubé míry úmrtnosti) zemřelo v roce 2019 celkem 9,8 osob, v následujícím roce to bylo 11,0 a v roce 2021 připadalo na tisíc obyvatel 12,1 zemřelých, což byla v mezikrajském srovnání po Praze (11,4 ‰) druhá nejnižší hodnota.

**Graf 1.12** Porodnost a úmrtnost, novorozenecká a kojenecká úmrtnost ve Středočeském kraji

Zdroj: ČSÚ



Hodnoty novorozenecké a kojenecké úmrtnosti jsou ve Středočeském kraji dlouhodobě jedny z nejpříznivějších ze všech krajů.

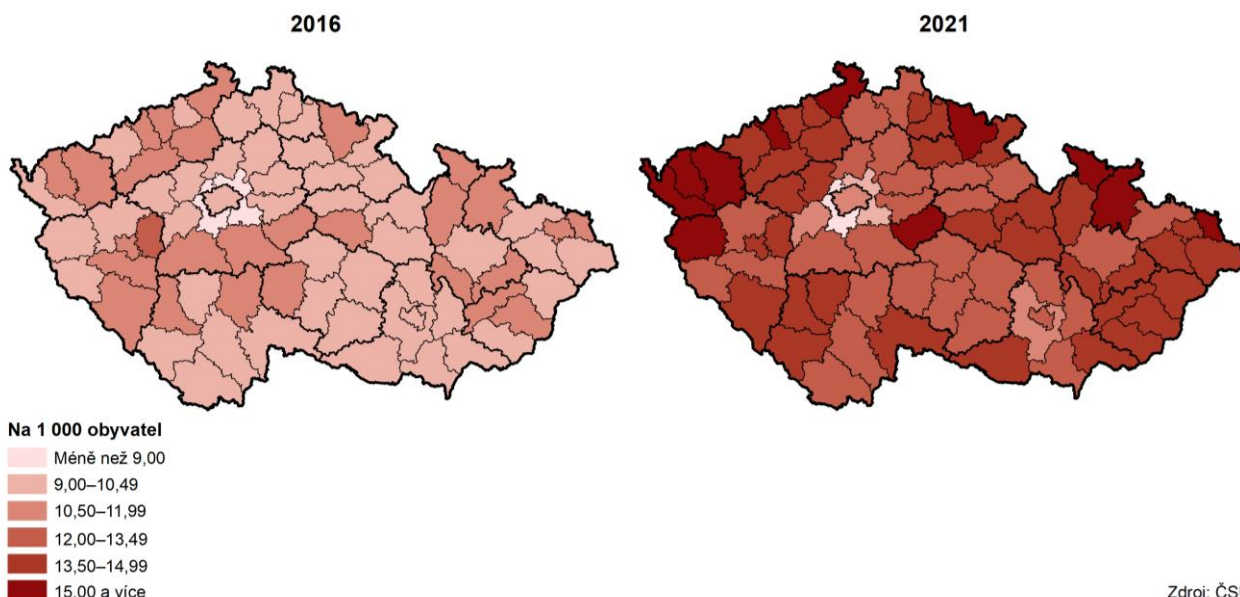
Příznivé hodnoty je v případě Středočeského kraje možné sledovat u ukazatelů kojenecké a novorozenecké úmrtnosti (zemřelí do 1 roku, resp. do 28 dnů na tisíc živě narozených dětí). Novorozenecká úmrtnost se ve Středočeském kraji po většinu období od roku 2001 pohybovala pod celorepublikovým průměrem, v roce 2021 dosáhla hodnoty 0,79 ‰. V roce 2013 byla hodnota novorozenecké úmrtnosti ve Středočeském kraji dokonce nejnižší ze všech krajů (0,77 ‰), v roce 2021 se Středočeský kraj umístil na druhém místě za Pardubickým krajem (0,74 ‰). Pod celorepublikovým průměrem se dlouhodobě udržovala také hodnota kojenecké

úmrtnosti, která v roce 2021 činila 1,52 ‰, což byla třetí nejnižší hodnota (po Pardubickém a Jihočeském kraji).

Věkově mladší okresy v zázemí Prahy mají nižší hrubou míru úmrtnosti.

Celorepublikově nejnižší počet zemřelých osob v přepočtu na tisíc obyvatel (hrubé míry úmrtnosti) ze všech okresů republiky vykázaly v roce 2021 okresy v zázemí hlavního města, a to Praha-západ (8,5 ‰) a Praha-východ (9,2 ‰). Naopak nejvyšší hrubá míra úmrtnosti byla zaznamenána v okresech Kutná Hora (15,1 ‰) a Rakovník (14,9 ‰). Ukazatel hrubé míry úmrtnosti však nebere v úvahu věkovou strukturu obyvatelstva. Věkově mladší regiony, v případě Středočeského kraje okresy v sousedství hlavního města Prahy, tak zpravidla vykazují nižší hrubé míry úmrtnosti než oblasti s vyšším zastoupením osob ve starším věku (Kutnohorsko, Rakovnicko, Příbramsko), proto je za vhodnější analytický ukazatel považován ukazatel naděje dožití.

### Kartogram 1.6 Zemřelí podle okresů v letech 2016 a 2021



Na onemocnění covid-19 zemřelo v roce 2020 celkem 1,1 tis. osob, v roce 2021 pak 2,8 tis.

Nejvíce lidí dlouhodobě umírá na nemoci oběhové soustavy, v roce 2021 se na celkovém počtu zemřelých osob ve Středočeském kraji tato příčina smrti podílela ze 33,8 %, přičemž ještě v roce 2019 to bylo 43,4 %. Následovali zemřelí na novotvary, kteří tvořili 20,7 % (v roce 2019 to bylo 25,7 %) všech zemřelých osob. Další nejfrekventovanější příčinou smrti, která se také stala důvodem poklesu zastoupení všech ostatních příčin smrti jak v roce 2020, tak i v roce 2021, bylo onemocnění covid-19. Na tuto příčinu smrti zemřelo ve Středočeském kraji v roce 2021 celkem 2,8 tis. osob (16,8 % všech zemřelých v tomto roce), v roce 2020 zemřelo následkem tohoto onemocnění 1,1 tis. osob (7,3 % všech úmrtí v tomto roce).

Podíl zemřelých v roce 2021 na onemocnění covid-19 byl ve Středočeském kraji podprůměrný.

V případě příčiny smrti na nemoci oběhové soustavy vykázal Středočeský kraj nepatrně nižší podíl zemřelých než v celé republice (33,8 % ve Středočeském kraji vs. 34,2 % v celé ČR), u novotvarů byl v kraji podíl zemřelých s touto příčinou vyšší (20,7 %, v celé republice to bylo 19,8 %). Podíl zemřelých na onemocnění covid-19 byl ve Středočeském kraji v porovnání s celorepublikovou hodnotou nižší (16,8 % vs. 18,2 %).

Podíl zemřelých na nemoci oběhové soustavy se v čase snížil.

Odhlédneme-li od let 2020 a 2021, ovlivněných pandemií onemocnění covid-19, je zřejmé, že zatímco u zemřelých na nemoci oběhové soustavy byl během let 2001 až 2019 patrný trend poklesu (z 51,8 % v roce 2001 na 43,4 % v roce 2019 a na



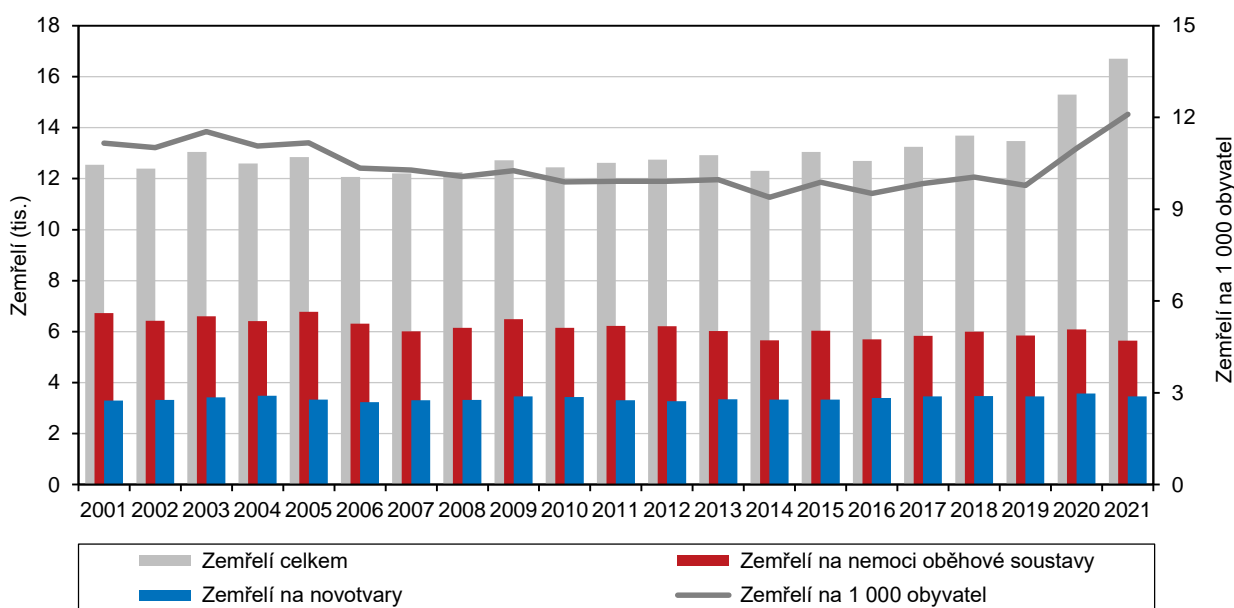
33,8 % v roce 2021), zastoupení zemřelých na novotvary stagnovalo mezi 25,6 % v roce 2015 a 27,7 % v roce 2004.

Úmrtnost mužů je o polovinu vyšší než u žen, u obou pohlaví se v souhrnu mezi lety 2000 a 2021 snížila o 13,5 %.

Pro vyloučení změn ve věkové struktuře a pro hodnocení vývoje úmrtnosti je nevhodnější použití standardizovaných hodnot, které mají jako standardizovanou populaci použito věkové složení fiktivní populace stanovené Eurostatem v roce 2012. Z výsledných hodnot je patrné, že mezi roky 2000 a 2021 došlo ve Středočeském kraji k poklesu celkové úmrtnosti o 13,5 % (u mužů to bylo o 11,3 % a u žen o 16,7 %). Úmrtnost mužů byla po celé sledované období o polovinu vyšší u mužů než u žen (nejvíce, o 58,1 %, to bylo v roce 2021, nejméně, o 44,5 %, pak v roce 2005). V porovnání posledního předpandemického roku 2019 s rokem 2000 byl celkový pokles úmrtnosti ve výši 28,4 %, u mužů to bylo o 28,3 %, u žen činil pokles 29,7 %.

### Graf 1.13 Zemřelí ve Středočeském kraji

Zdroj: ČSÚ



Vyšší byl pokles standardizované úmrtnosti na nemoci oběhové soustavy než u novotvarů.

Vyšší pokles byl zaznamenán u standardizované úmrtnosti na nemoci oběhové soustavy, zde se mezi lety 2000 a 2021 snížila úmrtnost mužů o 43,2 % a u žen o 46,6 %, v případě úmrtnosti na novotvary byl pokles vyšší u mužů (o 33,5 %) než u žen (o 27,4 %).

U mužů se naděje dožití zvýšila více než u žen, a to o 3,1 roků (u žen to bylo o 2,5 roku).

Naděje dožití (neboli střední délka života) vyjadřuje počet let, kterých má jedinec naději se dožít při zachování aktuální intenzity úmrtnosti. Střední délka života je dlouhodobě vyšší u žen než u mužů a před propuknutím pandemie onemocnění covid-19 se prodlužovala, třebaže mezi roky 2010 a 2019 byl nárůst již mírnější. Citelný propad zaznamenala úmrtnost a tím pádem i hodnoty naděje dožití následkem pandemie onemocnění covid-19 v letech 2020 a 2021. V období let 2020–2021 dosáhla naděje dožití při narození ve Středočeském kraji u mužů 75,13 let, což bylo o 3,09 roků více než v letech 2001–2002, kdy činila 72,03 roků, ale o 1,19 roků méně než v předpandemických letech 2018–2019, kdy dosáhla naděje dožití u mužů 76,32 let. V případě žen bylo zvýšení naděje dožití nižší, během období let 2001–2002 a 2020–2021 se zvýšila její hodnota ze 78,40 let na 80,86 roků, tedy o 2,46 roků. V letech 2018-2019 dosáhla naděje dožití žen 81,88 let, v porovnání

s roky 2020–2021 však byla vyšší o 1,03 roku. Zvýšení úmrtnosti v letech 2020–2021 vrátilo hodnoty naděje dožití na časové ose o osm let zpět.

Během období let 2001–2002 a 2020–2021 se snížil rozdíl mezi nadějí dožití při narození mužů a žen z 6,37 let na 5,73 roků.

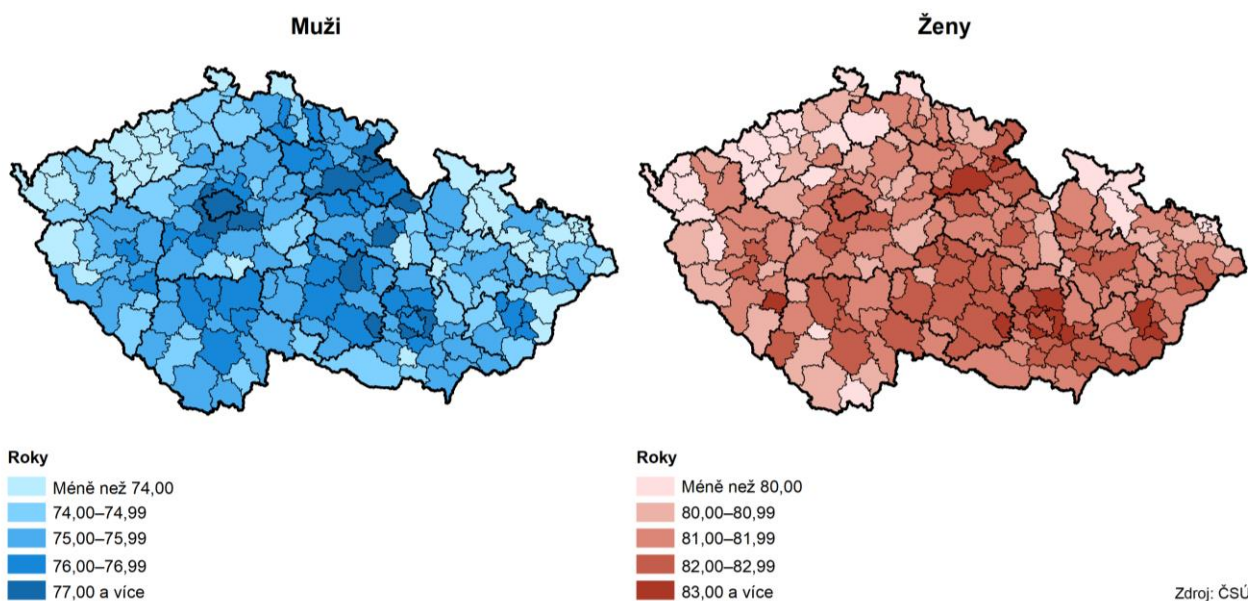
Postavení středočeských mužů mezi ostatními kraji se z pohledu naděje dožití zlepšovalo více než u žen.

Příznivější vývoj naděje dožití ve Středočeském kraji ve srovnání s celou republikou byl zaznamenán u mužů, u nichž se snižoval rozdíl u naděje dožití při narození rychleji mezi krajskou a celorepublikovou hodnotou než v případě žen. Od roku 2010 krajská hodnota naděje dožití mužů začala převyšovat hodnotu za celou republiku. Ženy ve Středočeském kraji však stále vykazovaly i v období let 2020–2021 nižší naději dožití při narození, než kolik činila celorepubliková hodnota.

U mužů byla naděje dožití vyšší než celorepublikový průměr, v případě žen byla hodnota podprůměrná.

V mezikrajském porovnání naděje dožití při narození se v případě Středočeského kraje umístili muži na příznivější pozici než ženy. Na žebříčku krajů byli muži v období let 2020–2021 na šestém místě a naděje dožití byla mírně vyšší, než kolik činila celorepubliková hodnota. V případě naděje dožití u žen se jednalo o hodnotu nacházející se mírně pod celorepublikovým průměrem. V období let 2020–2021 se Středočeský kraj zařadil na desáté místo.

### Kartogram 1.7 Naděje dožití při narození podle pohlaví ve správních obvodech obcí s rozšířenou působností v letech 2017 až 2021



Nejdelší střední délka života byla v Praze, nejkratší v Ústeckém kraji.

Nejvyšší střední délku života měli muži v hlavním městě Praze (77,09 let) a v Kraji Vysočina (75,56 roků), naopak nejméně to bylo v Ústeckém (72,70 let) a Moravskoslezském (72,76 roků) kraji. Nejdelší střední délka života žen byla zaznamenána v hl. m. Praze (82,35 let) a v Kraji Vysočina (81,68 roků), nejmenší naopak v krajích Karlovarském (78,83 let) a Ústeckém (78,98 roků).

Nejdéle žili muži v okresech Praha-západ a Praha-východ, kde se zároveň od roku 2001 zvýšila naděje dožití mužů nejvíce ze všech okresů republiky.

K dispozici jsou i hodnoty za okresy, které se v důsledku eliminace nahodilých výkyvů vypočítávají z hodnot úmrtnosti za roky 2017–2021. V případě okresů Středočeského kraje byla nejvyšší střední délka života mužů v okresech okolo Prahy, a to v okresech Praha-západ (77,78 let), Praha-východ (77,16 roků) a Beroun (75,73 let). Na opačné straně se nacházely okresy Kutná Hora s nadějí dožití u mužů 74,75 let, Kladno s hodnotou 74,93 roků a Rakovník (74,95 let). V okolí Prahy byl navíc patrný v rámci Středočeského kraje mezi obdobími let 2001–2005 a 2017–2021

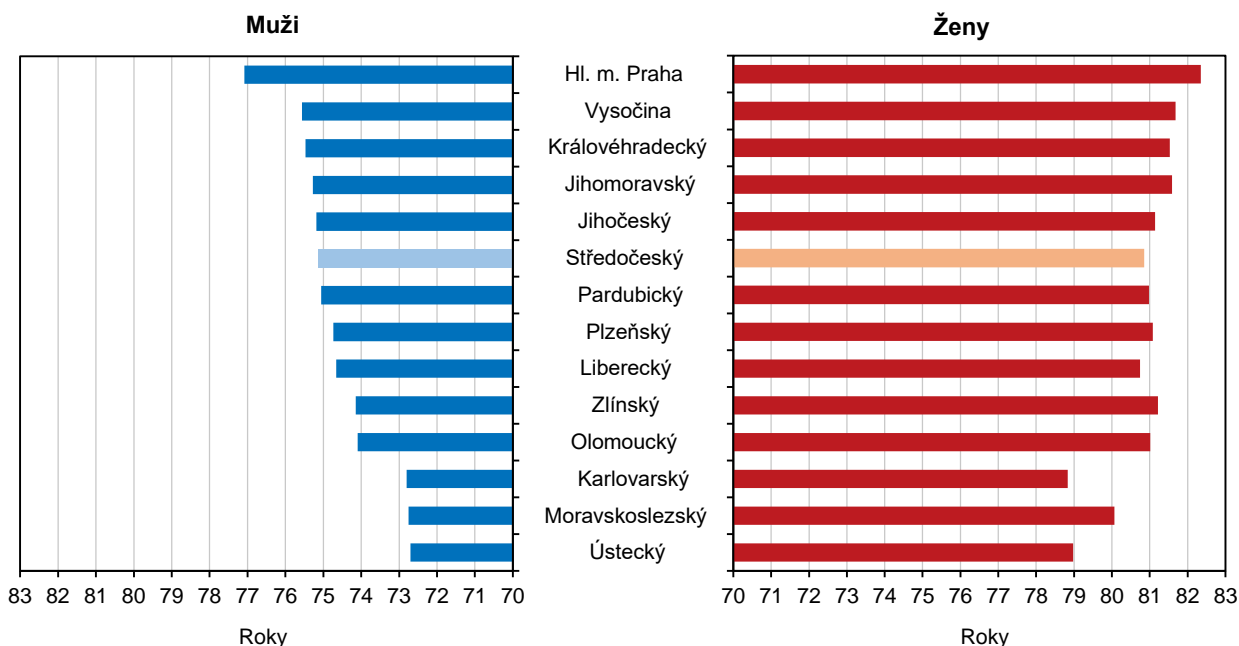




nejvyšší nárůst naděje dožití při narození. V případě okresu Praha-východ došlo u mužů ke zvýšení o 4,89 roků, což bylo zároveň také nejvíce ze všech okresů České republiky, v okrese Praha-západ vzrostla naděje dožití o 4,69 roků, citelný růst o 4,12 roků (3. nejvyšší mezi všemi okresy ČR) zaznamenal také okres Příbram. Nejmenší nárůst naděje dožití mužů při narození byl patrný v okresech Kutná Hora (o 1,90 roků, což byl vůbec nejnižší nárůst této hodnoty mezi všemi okresy republiky) a Mladá Boleslav (nárůst o 2,61 roků). Naděje dožití mužů v okrese Praha-západ (77,78 roků) byla v období let 2017–2021 druhá nejvyšší v republice, vyšší hodnota byla dosažena pouze v Praze (77,79 let).

**Graf 1.14 Naděje dožití při narození podle pohlaví podle krajů v letech 2020–2021**

Zdroj: ČSÚ



Nejvyšší naději dožití žen měly okresy v zázemí Prahy, jejich postavení však bylo méně příznivé než u mužů.

Ve Středočeském kraji byla nejdelší naděje dožití žen zaznamenána v okresech Praha-západ (82,80 roků), Praha-východ (82,13 let) a Příbram (81,61 roků); na opačné straně se s nejnižší nadějí dožití umístily okresy Rakovník s nadějí dožití žen 80,70 roků a okresy Nymburk a Kladno se shodnými 80,74 lety. Umístění středočeských okresů mezi všemi okresy České republiky bylo v případě naděje dožití žen v porovnání s muži méně příznivé. V porovnání let 2001–2005 a 2017–2021 byl patrný nejvyšší nárůst naděje dožití žen v okrese Praha-západ (o 3,86 roků, což bylo nejvíce ze všech okresů republiky), v okrese Beroun činil nárůst 3,73 roků a v případě okresu Praha-východ to bylo 3,63 let. Nejnižší nárůst byl zaznamenán v okresech Mladá Boleslav (o 1,95 let) a Kutná Hora (o 1,98 roků).

### Stěhování

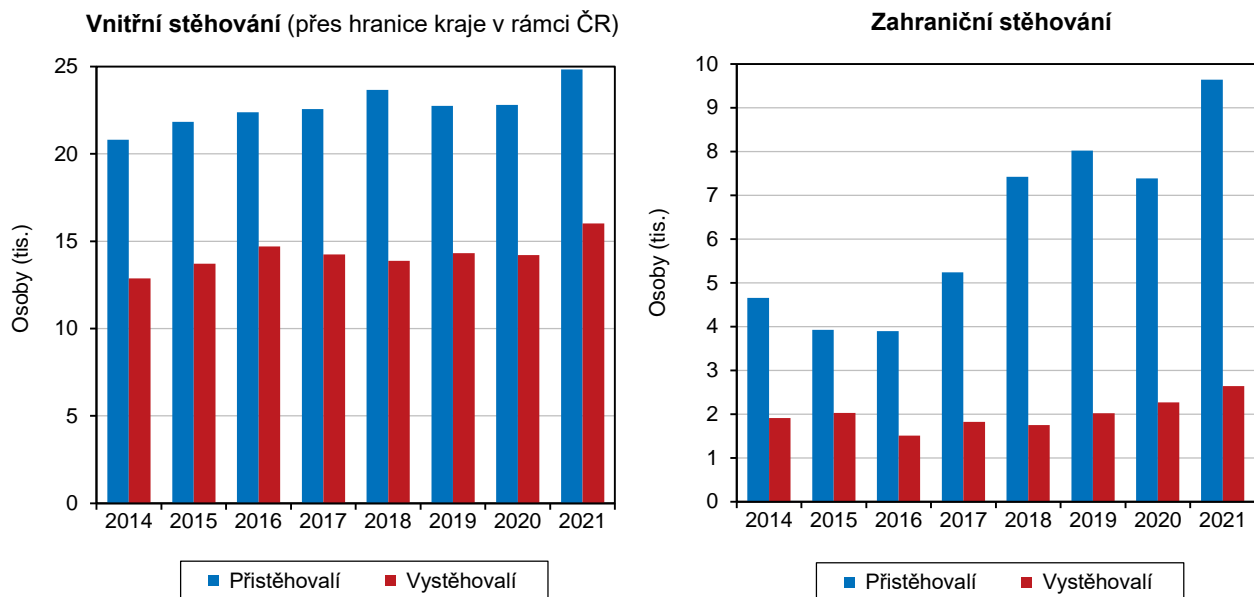
Přírůstek stěhování je ve Středočeském kraji nejvyšší ze všech krajů republiky, zatímco absolutní počty přistěhovaných a vystěhovaných osob vykazuje vyšší Praha.

V roce 2021 se do Středočeského kraje přistěhovalo celkem 34,5 tis. obyvatel a zároveň se z něj vystěhovalo 18,6 tis. osob. Počet přistěhovaných byl po hl. m. Praze druhý nejvyšší, a to i v přepočtu na tisíc obyvatel (25,0 ‰). Celkový počet vystěhovaných ze Středočeského kraje byl v absolutním vyjádření druhý nejvyšší mezi kraji (po hl. m. Praze), v přepočtu na tisíc obyvatel (13,5 ‰) byl z mezikrajského pohledu také druhý nejvyšší. Jednotlivé složky stěhování (počty přistěhovaných a vystěhovaných osob, jakož i objem stěhování) vykazala vyšší Praha, migrační přírůstek vykázal však vyšší Středočeský kraj, a to ve výši 15,8 tis. osob (v Praze to bylo 15,3 tis.).



### Graf 1.15 Migrace ve Středočeském kraji

Zdroj: ČSÚ



Nejvyšší objem stěhování, jakož i migrační přírůstek byl zaznamenán v roce 2007.

Nejvyšší počet přistěhovalých osob byl v kraji zaznamenán v roce 2007, a to 43,1 tis. osob, následně jejich počty postupně klesaly a počínaje rokem 2011 se ustálily na hodnotách okolo 25 tis. osob ročně. Počet vystěhovalých byl rovněž nejvyšší v roce 2007, kdy se z kraje vystěhovalo 18,5 tis. osob. Od roku 2008 se počet vystěhovalých obyvatel ze Středočeského kraje pohyboval mezi 13,9 a 16,3 tis. ročně. Migrační přírůstek dosáhl nejvyšší hodnoty v roce 2008, a to 25,9 tis. osob. Po následném poklesu se mezi roky 2012 a 2021 pohybovala jeho hodnota mezi 9,2 a 15,8 tis. osobami, což byla hodnota z roku 2021 a zároveň nejvyšší hodnota od roku 2008.

V roce 2007 dokonce převážilo přistěhovalectví do Středočeského kraje ze zahraničí přírůstek stěhování z ostatních krajů republiky.

Kladný přírůstek stěhováním zajišťovalo ve Středočeském kraji v roce 2021 z 55,8 % stěhování s ostatními regiony republiky (8,8 tis. osob), u migrace se zahraničím převýšil počet přistěhovalých o 7,0 tis. osob počet vystěhovalých. Saldo stěhování za rok 2021 bylo od roku 2009 vůbec nejvyšší, a to po roce 2018, kdy se do Středočeského kraje přistěhovalo o 15,4 tis. osob více, než se z kraje vystěhovalo (v roce 2008 byl přírůstek stěhováním vůbec nejvyšší). Podíl zahraničního stěhování na celkovém saldu stěhování se průběžně poměrně citelně měnil. Nejvyššího přírůstku stěhováním se zahraničím bylo dosaženo v letech 2007 a 2008, v roce 2007 dokonce převýšilo saldo stěhování se zahraničím nad přírůstkem stěhování s ostatními regiony České republiky. V roce 2007 se podílelo saldo stěhování se zahraničím na celkovém přistěhovalectví Středočeského kraje z 58,2 %, v roce 2021 to bylo 44,2 %.

Největší saldo stěhování bylo za rok 2021 ze dvou třetin u osob z Ukrajiny, řádově menší přírůstky byly u osob z Ruska, Rumunska a Srbska.

Přistěhovalí ze zahraničí byli z pohledu státního občanství v roce 2021 nejčastěji Ukrajinci (62,1 % ze všech přistěhovalých osob ze zahraničí), Slováci tvořili 7,4 % přistěhovalých, na další pozici byli Rusové (3,0 % všech přistěhovalých), Srbové (2,5 %) a Rumuni (2,4 %). U vystěhovalých osob do ciziny bylo nejvíce Slováků, kteří tvořili 43,3 % z celkového počtu vystěhovalých do ciziny, na druhém místě se umístili Ukrajinci s podílem 22,0 %, třetí byli Poláci (4,8 %), následovali občané České republiky (2,4 %) a Moldavci (2,3 %). Celkem u desíti státních občanství dosáhl přírůstek stěhováním za rok 2021 více než sto osob: Ukrajina (5 405 osob), Rusko (231 osob), Rumunsko (218 osob), Srbsko (187), Vietnam (155



osob), Filipíny (120 osob), Bělorusko (114 osob), Maďarsko (109 osob), Moldavsko (107 osob) a Kazachstán (104 osob).

U stěhování je až do roku 2017 patrný klesající trend u zastoupení mužů mezi stěhujícími se osobami.

Až do roku 2017 se ve Středočeském kraji snižovalo zastoupení mužů na celkovém počtu přistěhovalých a vystěhovalých osob. Zatímco v roce 2003 se muži podíleli z 57,0 % na všech přistěhovalých, v roce 2005 se jednalo o 53,5 % a v roce 2017 to bylo 49,7 %, v roce 2021 je možné sledovat vzestup na 52,9 %. Obdobně jako u přistěhovalých osob to bylo u vystěhovalých, u nichž je možné sledovat pokles z 61,0 % v roce 2003 na 48,9 % v roce 2017, v roce 2021 bylo vystěhovalých mužů opět více než polovina (53,4 %).

Kraj získal v roce 2021 nejvíce osob ve věku 30 až 34 let a děti mladší 5 let.

Vysoký podíl mezi přistěhovalými tvořily děti do 14 let. V roce 2021 se jednalo o 20,2 % všech přistěhovalých, což potvrzuje skutečnost, kdy kraj získává stěhováním především mladé rodiny s dětmi. V této věkové kategorii dosáhl ve Středočeském kraji v roce 2021 přírůstek stěhováním 3,7 tis. osob, což představovalo na celkovém přírůstku stěhováním podíl 23,6 % a jednalo se tak řádově o vyšší přírůstek v porovnání s ostatními kraji republiky. Věková skupina dětí do 4 let dosáhla v roce 2021 v rámci Středočeského kraje druhý nejvyšší migrační přírůstek (2,3 tis. dětí, více v rámci všech pětiletých skupin zaznamenala pouze věková skupina 30- až 34letých, a to 2,9 tis. osob). Vysoké přírůstky byly patrné také u skupiny 35- až 39letých (saldo ve výši 2,2 tis. osob) a 25- až 29letých (1,7 tis. osob), více než tisíc osob to bylo ještě u 40- až 44letých (1,3 tis. osob). Kladné saldo stěhování zaznamenala i věková skupina osob starších 65 let (0,9 tis.).