

4. Zdravotní péče

Zvyšující se věk mnohdy provází zdravotní problémy. Nemoci a jejich léčba si mnohdy vyžádají pobyt v léčebných zařízeních. Data pro zpracování této kapitoly jsou převzata z podkladů Ústavu zdravotnických informací a statistiky (ÚZIS). Za příslušné roky to byly Zdravotnické ročenky krajů a ČR, publikace Činnost zdravotnických zařízení ve vybraných oborech zdravotní péče. Publikace s daty za rok 2014 by měly být zveřejněny až v závěru roku 2015, proto v analýze pracujeme s daty do roku 2013.

Zdravotní stav

Zdravotní stav obyvatelstva kraje se s rostoucí nadějí dožití nezlepšoval. V evidenci praktických lékařů přibývalo pacientů s chronickým onemocněním, a to nejen pacientů v seniorském věku. Zvyšoval se i počet nově hlášených onemocnění zhoubnými novotvary. V tomto případě se četnost výskytu nově hlášených onemocnění zvyšovala s rostoucí věkovou skupinou pacientů.

O zdravotním stavu obyvatelstva mohou vypovídat údaje o naději dožití (střední délce života). Již v 1. kapitole bylo uvedeno, že muž narozený v kraji v roce 2014 se pravděpodobně dožije věku 76,02 let a žena 81,99 let. Od roku 1992 vzrostla střední délka života v Jihomoravském kraji u mužů o 6,69 roku a u žen o 5,09 roku. Stejně tak se zvyšuje i naděje dožití obyvatel ve vyšším věku. Muž, který žije v Jihomoravském kraji a v roce 2014 dovršil 65 let, má pravděpodobně před sebou ještě více než 16 let života, 65letá žena téměř 20 let. I zde je patrný nárůst – proti roku 2005 je to u mužů i žen zvýšení téměř o 2 roky. V části věnované úmrtnosti byly uvedeny také úmrtnostní charakteristiky populace kraje spolu s hlavními příčinami úmrtí s tím, že ve struktuře zemřelých podle nejčastěji zastoupených příčin úmrtí první místo v kraji dlouhodobě náleží nemocem oběhové soustavy (polovina z počtu zemřelých) a druhé místo nádorovým onemocněním (čtvrtina z počtu zemřelých).

Tab. 4.1 Pacienti s vybraným chronickým onemocněním v evidenci praktického lékaře pro dospělé celkem a ve věku 65 a více let v Jihomoravském kraji v letech 2009 až 2013

Zdroj: Ústav zdravotnických informací a statistiky

	2009	2010	2011	2012	2013
Pacienti s chronickým onemocněním					
hypertenzní nemoci (I10–I15)	183 150	186 866	196 725	209 905	213 594
ischemické nemoci srdeční (I20–I25)	85 137	83 608	84 196	87 578	88 174
cévní nemoci mozku (I60–I69)	32 113	32 303	32 869	33 348	32 922
z toho ve věku 65 a více let (%)					
hypertenzní nemoci (I10–I15)	41,9	41,8	41,4	41,3	42,3
ischemické nemoci srdeční (I20–I25)	59,4	58,8	59,6	59,5	59,6
cévní nemoci mozku (I60–I69)	72,5	73,1	73,5	73,3	72,2

Údaje uvedené v tabulce 4.1 však naznačují, že informace o prodlužující se střední délce života spíše vypovídají o zlepšující se úrovni zdravotní péče. V tabulce jsou uvedeny počty **pacientů s vybraným chronickým onemocněním** v evidenci praktického lékaře. V roce 2013 jich za 3 skupiny nemocí bylo v součtu 334,7 tisíc, což představovalo 28,6 % středního stavu obyvatel kraje. **Od roku 2009 se tento počet zvýšil o 34,3 tisíc** (o 11,4 %) a podíl pacientů na počtu obyvatel vzrostl o 2,5 procentního bodu.

Zdravotní stav populace v seniorském věku v této oblasti byl podstatně horší, neboť z uvedeného počtu bylo 166,7 tisíc pacientů ve věku 65 a více let (80,2 % z obyvatel v seniorském věku). Proti roku 2009 celkový počet pacientů v seniorském věku vzrostl o 16,1 tisíc (o 10,7 %), i když podíl na počtu obyvatel v seniorském věku poklesl o 2,2 bodu.

Počet pacientů s hypertenzními nemocemi vzrostl nejvýrazněji - o 16,6 % u pacientů bez rozlišení věku a o 17,8 % u osob v seniorském věku. Za zmínku stojí také fakt, že téměř tři čtvrtiny pacientů s cévními nemocemi mozku ve sledovaném období tvořili senioři. Naopak téměř tři pětiny pacientů s hypertenzními nemocemi tvořily osoby ve věku do 65 let.

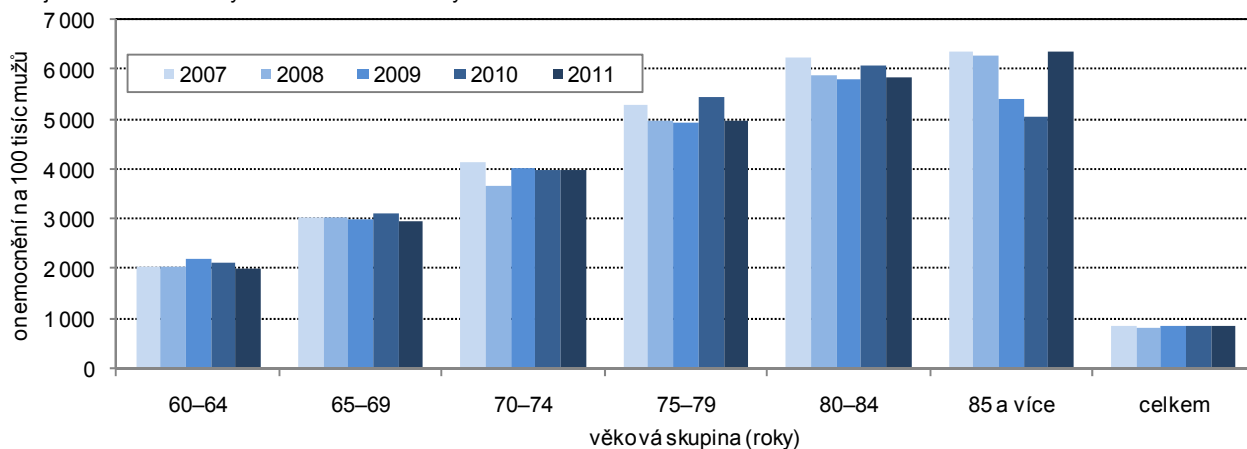
Údaje o **hlášených onemocněních novotvary** jsou zveřejňovány s výrazným časovým odstupem, nejčerstvější jsou za rok 2011. Ke dvouletému zpoždění dat dochází v důsledku dohledávání, ověřování a několikanásobné kontroly, data jsou v souladu s konečnými údaji Národního onkologického registru ČR.

V letech 2007 až 2011 bylo v Jihomoravském kraji hlášeno celkem **47,9 tisíc onemocnění zhoubnými novotvary** (24,1 tisíc mužů a 23,8 tisíc žen). Z tohoto počtu bylo 34,8 tisíc pacientů v seniorském věku. Na onemocnění zhoubnými novotvary v seniorském věku jsou náchylní více muži, neboť tvořili 77,8 %

mužských pacientů bez rozlišení věku (celkem 18,8 tisíc mužských pacientů seniorů). Ženy seniorky s uvedeným onemocněním tvořily 67,2 % z úhrnu pacientek (16,0 tisíc žen).

Graf 4.1 Hlášená onemocnění zhoubnými novotvarami na 100 tisíc mužů v Jihomoravském kraji v letech 2007 až 2011

Zdroj: Ústav zdravotnických informací a statistiky

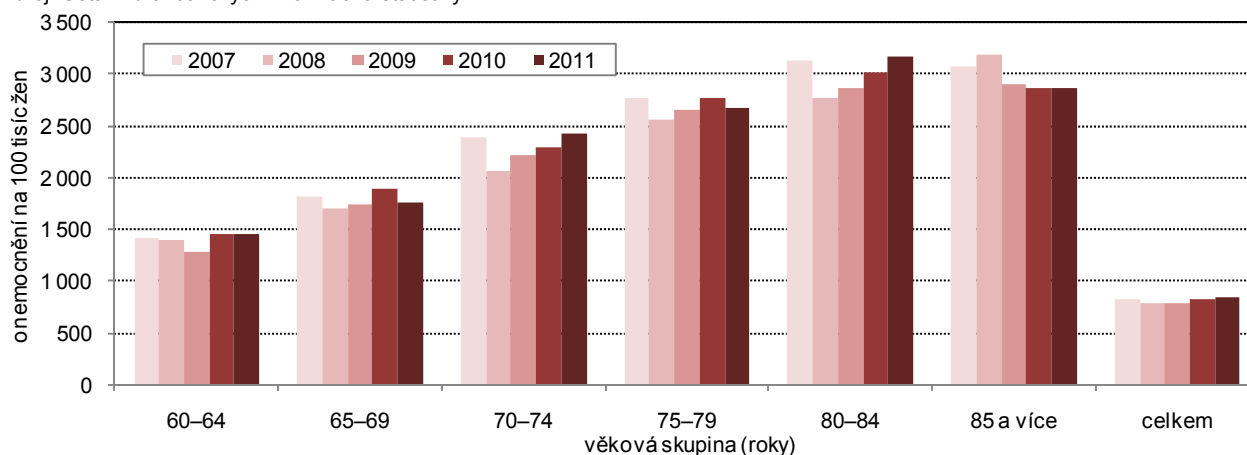


Stejně jako u pacientů s chronickým onemocněním i u hlášených onemocnění novotvary bylo mezi krajními roky sledovaného období zaznamenáno zvýšení počtu onemocnění. V roce 2011 bylo hlášeno 9 909 onemocnění novotvary (4 915 mužů a 4 994 žen), což bylo proti roku 2007 o 367 více, tj. o 3,8 % (u mužů zvýšení o 139 případů, tj. o 2,9 %, u žen nárůst o 228 případů, tj. o 4,8 %).

U pacientů v seniorském věku byl však nárůst v porovnání roku 2011 s rokem 2007 mnohem výraznější. V roce 2011 bylo hlášeno 7 334 onemocnění novotvary (3 943 mužů a 3 391 žen ve věku 65 a více let), což bylo proti roku 2007 o 531 více, tj. o 7,8 % (u mužů zvýšení o 318 případů, tj. o 8,8 %, u žen nárůst o 213 případů, tj. o 6,7 %).

Graf 4.2 Hlášená onemocnění zhoubnými novotvarami na 100 tisíc žen v Jihomoravském kraji v letech 2007 až 2011

Zdroj: Ústav zdravotnických informací a statistiky



V relativním vyjádření u obou pohlaví **narůstá četnost výskytu hlášených onemocnění s rostoucí věkovou skupinou**. U mužů byl ale v jednotlivých letech především u věkových skupin zahrnující věk 70 a více let počet onemocnění na 100 tisíc osob oproti ženám prakticky dvojnásobný. U dvou věkových skupin žen (70 až 74 let a 80 až 84 let) bylo v letech 2008 až 2011 patrné pravidelné každoroční navyšování přepočteného počtu hlášených onemocnění.

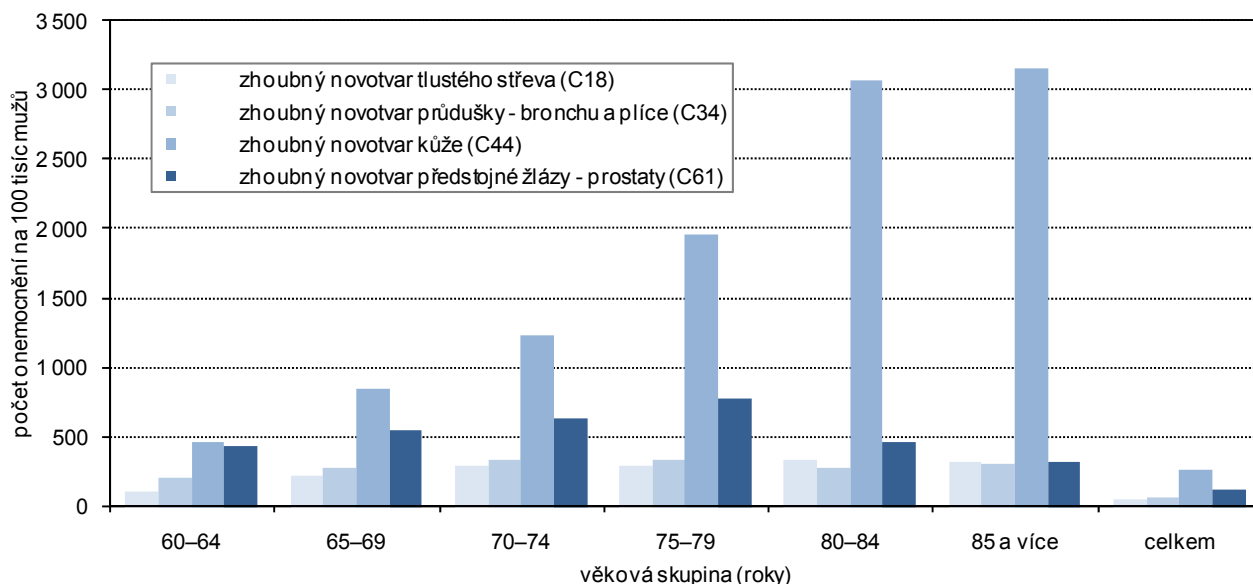
V úvodu této část již bylo uvedeno, že příčinou čtvrtiny úmrtí jsou zhoubné novotvary. Z konkrétních diagnóz je to pro obě pohlaví „rakovina plic“ a „rakovina“ prostaty u mužů a prsu u žen. U nově hlášených případů onemocnění zhoubnými novotvarami byla ale u obou pohlaví v roce 2011, a to v celém věkovém rozpětí uvedeném v grafu 4.3 a 4.4, relativně nejčastější „rakovina“ kůže. V kraji byla tato nemoc nově diagnostikována u 1 551 mužů (z toho 1 205 mužů, tj. 77,7 % ve věku 65 a více let) a u 1 423 žen (z toho 1 029 žen, tj. 72,3 % ve věku 65 a více let). Druhým nejčastějším nově hlášeným onemocněním byl u mužů



zhoubný nádor prostaty – 711 onemocnění, z toho 453 v seniorském věku (63,7 %). U žen to byl zhoubný nádor prsu – 733 onemocnění, z toho 360 pacientek v seniorském věku (49,1 %).

Graf 4.3 Hlášená onemocnění vybranými druhy zhoubných novotvarů na 100 tisíc mužů v Jihomoravském kraji v roce 2011

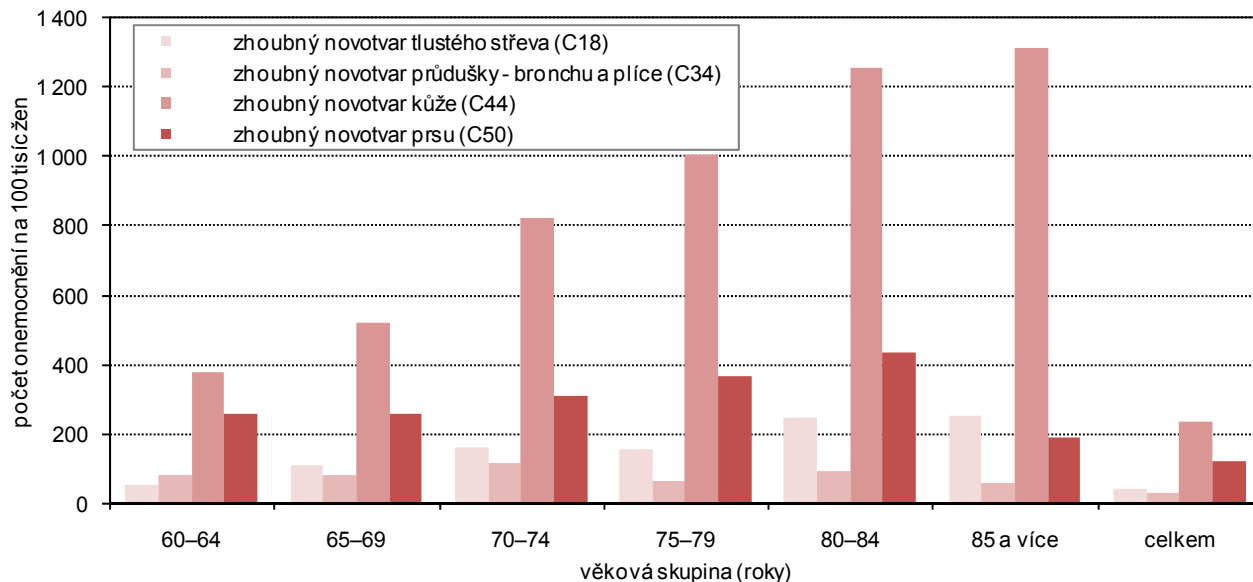
Zdroj: Ústav zdravotnických informací a statistiky



V roce 2011 připadlo na 100 tisíc mužů bez rozdílu věku v Jihomoravském kraji 862,5 hlášených onemocnění zhoubnými novotvary. Tato hodnota byla nad republikovým průměrem (827,3) a mezi kraji byla 5. nejvyšší. Nejnižší výskyt nově hlášených onemocnění byl zjištěn ve Středočeském kraji (718,9 onemocnění na 100 tisíc mužů), nejvyšší hodnota byla vykázána v Plzeňském kraji, a to 938,5 onemocnění na 100 tisíc mužů.

Graf 4.4 Hlášená onemocnění vybranými druhy zhoubných novotvarů na 100 tisíc žen v Jihomoravském kraji v roce 2011

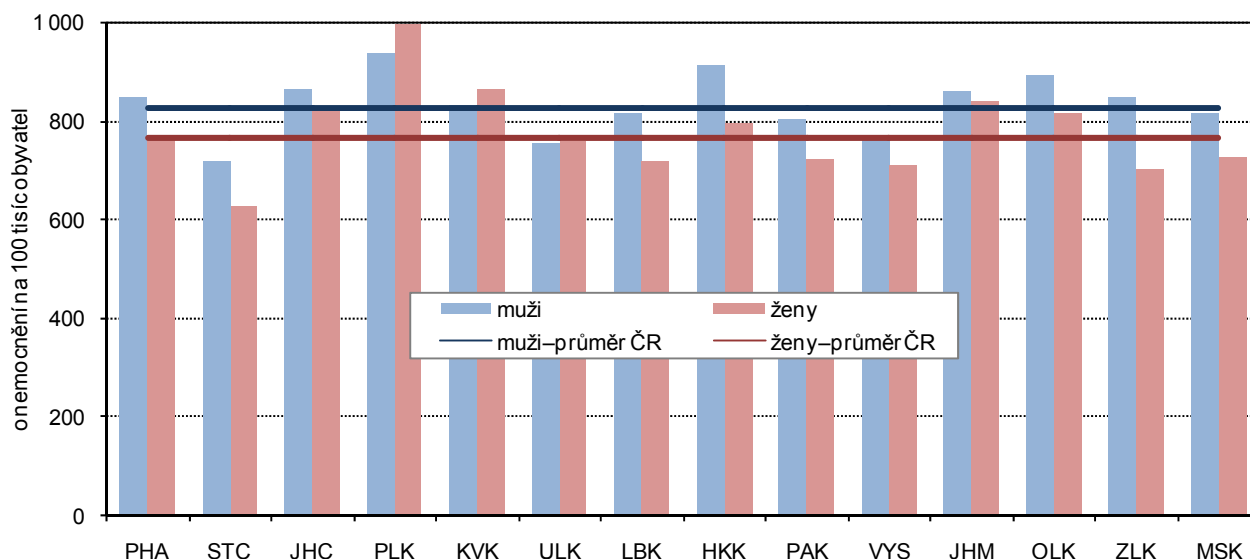
Zdroj: Ústav zdravotnických informací a statistiky



Obdobná byla situace u žen, v kraji bylo na 100 tisíc žen v roce 2011 hlášeno 839,7 onemocnění zhoubnými novotvary, což výrazně převyšovalo republikový průměr (766,3) a mezi kraji to byla dokonce 3. nejvyšší hodnota. Nejvyšší relativní četnost byla zjištěna opět v Plzeňském kraji (995,8 onemocnění na 100 tisíc žen), nejpříznivější situace byla znovu ve Středočeském kraji (628,7 onemocnění na 100 tisíc žen).

Graf 4.5 Hlášená onemocnění zhoubnými novotvory podle pohlaví a kraje bydliště v roce 2011 (na 100 000 mužů/žen)

Zdroj: Ústav zdravotnických informací a statistiky



Hospitalizovaní (nemocnice, LDN, hospice)

V nemocnicích kraje bylo ročně hospitalizováno v průměru 251 tisíc pacientů, 36 % z nich tvořili pacienti v seniorském věku. Téměř třetina hospitalizovaných se podrobila operaci a pacient v nemocnici strávil v průměru 7 dní.

V roce 2013 bylo v nemocnicích hospitalizováno 253,9 tisíc osob s bydlištěm v kraji. Proti roku 2009 byl počet hospitalizovaný nižší o 589 osob. Ovšem v rozdělení podle pohlaví na straně mužů byl zaznamenán nárůst o 2 774 hospitalizovaných, na straně žen naopak pokles o 3 363 hospitalizovaných.

Z celkového počtu hospitalizovaných v roce 2013 bylo 96,6 tisíc osob ve věku 65 a více let (38,1 %). V seniorské kategorii byl proti roku 2009 zaznamenán nárůst počtu hospitalizovaných u obou pohlaví, výraznější však u mužů. V roce 2013 bylo v nemocnicích hospitalizováno 42,7 tisíc mužů ve věku 65 a více let, což bylo o 6,8 tisíc (o 18,9 %) více než v roce 2009. Počet žen v seniorském věku v roce 2013 dosáhl 53,9 tisíc a proti roku 2009 byl vyšší o 2,9 tisíc, tj. o 5,7 %.

Tab. 4.2 Osoby s bydlištěm v kraji hospitalizované v nemocnicích podle věku v letech 2009 až 2013

Zdroj: Ústav zdravotnických informací a statistiky

	Hospitalizovaní muži					Hospitalizované ženy				
	2009	2010	2011	2012	2013	2009	2010	2011	2012	2013
Celkem	109 869	109 839	107 540	111 989	112 643	144 587	141 876	135 473	141 772	141 224
z toho ve věku:										
55–59	9 975	9 789	9 105	9 428	9 034	8 170	8 122	7 650	7 912	7 755
60–64	10 878	11 296	11 318	11 259	11 395	9 593	9 638	9 366	9 491	9 595
65–69	9 968	10 768	10 946	12 154	12 849	9 817	9 834	10 176	10 953	11 282
70–74	8 304	8 609	8 930	9 670	10 496	9 784	9 633	9 776	10 605	10 689
75–79	8 126	8 039	7 606	8 024	8 272	12 030	11 330	10 689	10 729	10 299
80–84	5 885	6 187	6 195	6 509	6 468	10 684	10 569	10 561	11 206	10 862
85–89	3 600	3 933	3 142	3 487	3 511	8 692	9 342	6 938	7 460	7 565
90–94 ¹⁾	.	.	712	901	957	.	.	1 854	2 371	2 806
95 a více ¹⁾	.	.	119	99	119	.	.	390	416	427

¹⁾ v letech 2009 a 2010 ve věku 85 a více let

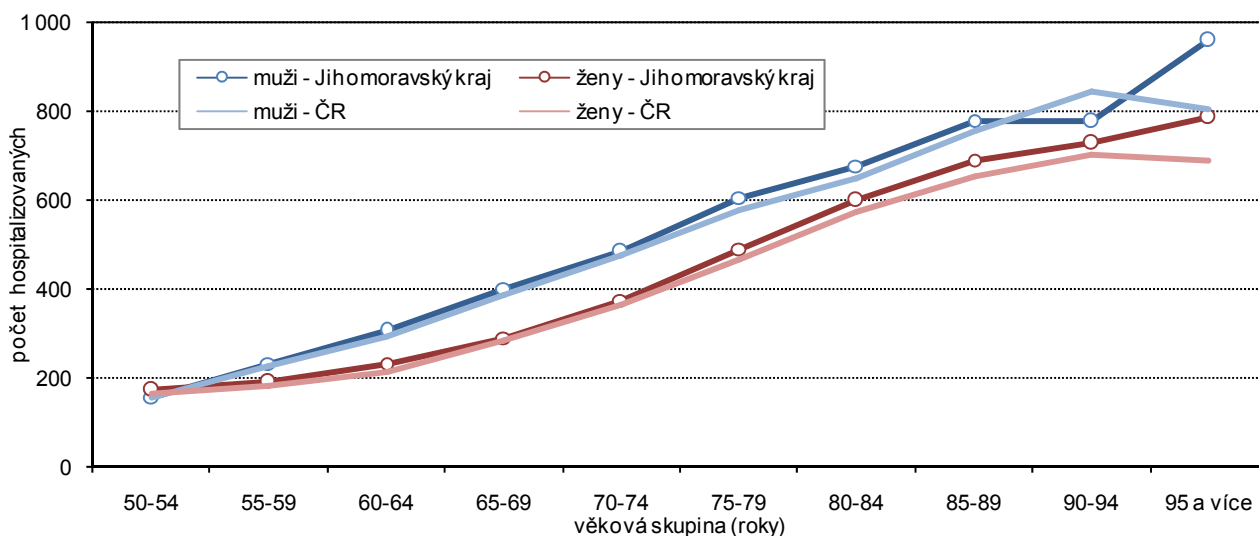
Zatímco u mužů hospitalizovaných v nemocnicích v letech 2009 až 2011 byla z hlediska věkového složení nejpočetnější skupina mužů ve věku 60 až 64 let a v letech 2012 a 2013 ve věku 65 až 69 let, u žen to do roku 2011 byla skupina ve věku 75 až 79 let, v roce 2012 skupina žen ve věku 80 až 84 let a v roce 2013 skupina žen ve věku 65 až 69 let.



Relativní vyjádření hospitalizovaných v kraji podle věku (přepočten na 1 000 obyvatel stejného věku v grafu 4.6) ukazuje, že výchozí hodnoty podle pohlaví v roce 2013 byly téměř shodné i s republikovým průměrem u výchozí věkové hranice 50 až 54 let. V dalších věkových skupinách je zřetelný četnější výskyt hospitalizovaných u mužů. Společně u obou pohlaví krajská přepočtená hodnota hospitalizovaných převyšovala republikový průměr (s výjimkou mužů ve věku 90 až 94 let). Graf 4.6 názorně ukazuje závislost počtu hospitalizovaných na věku. Zatímco na tisíc mužů ve věku 60 až 64 let připadlo 306,2 hospitalizovaných (295,1 ČR), ve věku 85 až 89 let to bylo již 778,3 mužů (753,8 ČR). Podobně u žen - na tisíc žen ve věku 60 až 64 let připadlo 233,1 hospitalizovaných (215,4 ČR), ve věku 85 až 89 let to bylo již 689,6 žen (654,0 ČR). Ve věku 95 a více let pouze 40 mužů z tisíce a 215 žen z tisíce nebylo v roce 2013 hospitalizováno v nemocnicích.

Graf 4.6 Hospitalizovaní obyvatelé Jihomoravského kraje v nemocnicích podle věku na 1 000 obyvatel stejného věku v roce 2013

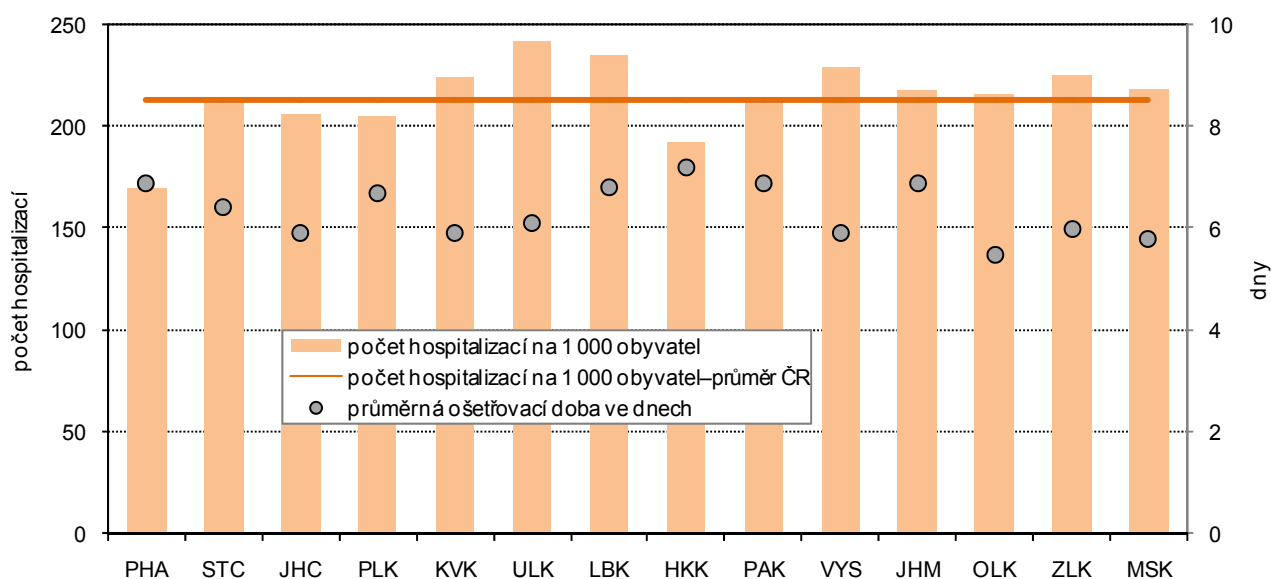
Zdroj: Ústav zdravotnických informací a statistiky



V roce 2013 v Jihomoravském kraji připadlo **na tisíc obyvatel 217,2 hospitalizovaných** v nemocnicích. Krajský přepočtený počet hospitalizovaných byl nad úrovní republikového průměru (213,5) a ve srovnání s ostatními kraji byl 7. nejvyšší, resp. 8. nejnižší (nejvyšší přepočtená hodnoty byla zjištěna v Ústeckém kraji, a to 241,8, nejnižší v Praze – 170,1).

Graf 4.7 Hospitalizované osoby v nemocnicích a průměrná doba hospitalizace podle kraje bydliště v roce 2013

Zdroj: Ústav zdravotnických informací a statistiky



Pacient s bydlištěm v kraji strávil v roce 2013 v nemocnici v průměru **6,9 dnů**, což bylo o 0,6 dne více, než činil republikový průměr. Průměrná doba hospitalizace byla po Královéhradeckém kraji 2. nejvyšší (spolu Prahou a Pardubickým krajem), nejkratší doba léčení v nemocnici byla vykázána v Olomouckém kraji, a to 5,5 dne. V rámci ČR, ale i v Jihomoravském kraji, byl zaznamenán pokles průměrné ošetrovací doby – proti roku 2009 byla průměrná doba ošetření v kraji o 0,4 dne kratší (v ČR o 0,3 dne). S rostoucím věkem hospitalizovaného rostla i průměrná doba ošetření, ale postupný meziroční pokles doby ošetření byl v kraji zaznamenán v celém věkovém spektru pacientů.

Tab. 4.3 Průměrná ošetrovací doba osob s bydlištěm v Jihomoravském kraji hospitalizovaných v nemocnicích podle věku v letech 2009 až 2013 (dny)

Zdroj: Ústav zdravotnických informací a statistiky

	Jihomoravský kraj					Česká republika				
	2009	2010	2011	2012	2013	2009	2010	2011	2012	2013
Celkem	7,3	7,4	7,3	7,0	6,9	6,9	6,8	6,7	6,4	6,3
z toho ve věku:										
55-59	7,7	7,6	7,3	7,0	6,7	6,9	6,9	6,7	6,3	6,2
60-64	8,0	7,8	7,8	7,3	7,1	7,4	7,3	7,1	6,8	6,7
65-69	8,7	8,4	8,2	7,9	7,8	7,9	7,8	7,6	7,3	7,2
70-74	9,2	9,1	9,0	8,3	8,2	8,7	8,5	8,3	7,9	7,8
75-79	10,3	10,4	10,2	9,8	9,5	9,7	9,7	9,4	9,0	8,8
80-84	11,3	11,9	11,6	11,1	11,1	11,2	11,0	10,9	10,4	10,2
85-89	12,7	13,0	13,4	12,6	12,2	12,3	12,5	12,4	11,8	11,6
90-94 ¹⁾	.	.	13,7	13,3	12,9	13,3	12,5	12,5	12,5	11,8
95 a více ¹⁾	.	.	15,3	14,9	13,8	13,0	12,8	13,8	12,4	12,5

¹⁾ v letech 2009 a 2010 ve věku 85 a více let

Celkem **30,0 % hospitalizovaných** osob s bydlištěm v kraji se v nemocnici v roce 2013 **podrobilo operaci**. V letech 2009 až 2013 podíl operovaných spíše kolísal (od 29,9 % v roce 2011 po 30,6 % v roce 2009), v každém roce však mírně převyšoval republikový průměr. Podíl operovaných osob z počtu hospitalizovaných klesá s rostoucím věkem pacienta, toto konstatování platilo pro období let 2009 až 2013 nejen v kraji, ale i v rámci ČR.

Tab. 4.4 Podíl operovaných osob s bydlištěm v Jihomoravském kraji z hospitalizovaných v nemocnicích podle věku v letech 2009 až 2013 (%)

Zdroj: Ústav zdravotnických informací a statistiky

	Jihomoravský kraj					Česká republika				
	2009	2010	2011	2012	2013	2009	2010	2011	2012	2013
Celkem	30,6	30,3	29,9	30,4	30,0	28,9	28,9	28,8	29,6	29,4
z toho ve věku:										
55-59	35,6	35,6	34,6	36,1	36,1	35,2	35,4	35,4	36,2	36,3
60-64	33,2	33,1	32,1	32,8	32,3	32,2	32,2	32,0	32,7	32,8
65-69	31,0	30,3	29,4	30,8	30,1	29,7	29,8	29,6	30,1	29,9
70-74	28,1	26,9	26,5	27,5	27,7	26,2	25,8	26,0	26,4	26,4
75-79	23,7	22,5	22,9	22,7	23,1	22,3	21,1	21,2	21,2	21,3
80-84	19,2	18,4	17,7	18,4	18,4	17,1	16,1	16,1	16,1	16,1
85-89	14,7	13,8	14,5	14,3	14,6	13,7	12,5	12,5	12,5	12,3
90-94 ¹⁾	.	.	13,6	13,1	12,7	10,8	10,6	11,0	10,6	10,5
95 a více ¹⁾	.	.	12,6	8,2	11,9	9,5	9,8	10,0	8,8	9,9

¹⁾ v letech 2009 a 2010 ve věku 85 a více let

K ošetřování a doléčování pacientů, jejichž zdravotní stav již nutně nevyžaduje pobyt v nemocnici nebo u nichž není perspektiva zlepšení jejich zdravotního stavu, slouží **léčebny dlouhodobě nemocných (LDN)**. Pacienty jsou zpravidla osoby pokročilého věku, které není z různých důvodů možné ošetřovat v domácím prostředí.

V Jihomoravském kraji byly v letech 2005 až 2013 k dispozici 2 léčebny dlouhodobě nemocných s kapacitou 363 lůžek. Počet hospitalizovaných v LDN v kraji se v tomto období pohyboval od 2 457 v roce 2006 po 2 780 v roce 2013. Právě **v roce 2013 byl počet hospitalizovaných nejvyšší**, hranice 2 700 hospitalizovaných byla překročena i v letech 2010 a 2012. V roce 2013 tak v kraji na 10 tisíc obyvatel (přepočteno na počet obyvatel k 31. 12.) připadlo 23,8 hospitalizovaných v LDN. Tento počet byl pod republikovým průměrem (42,4 hospitalizovaných na 10 tisíc obyvatel) a mezi kraji byl 4. nejnižší.



Tab. 4.5 Léčebny dlouhodobě nemocných v Jihomoravském kraji v letech 2005 až 2013

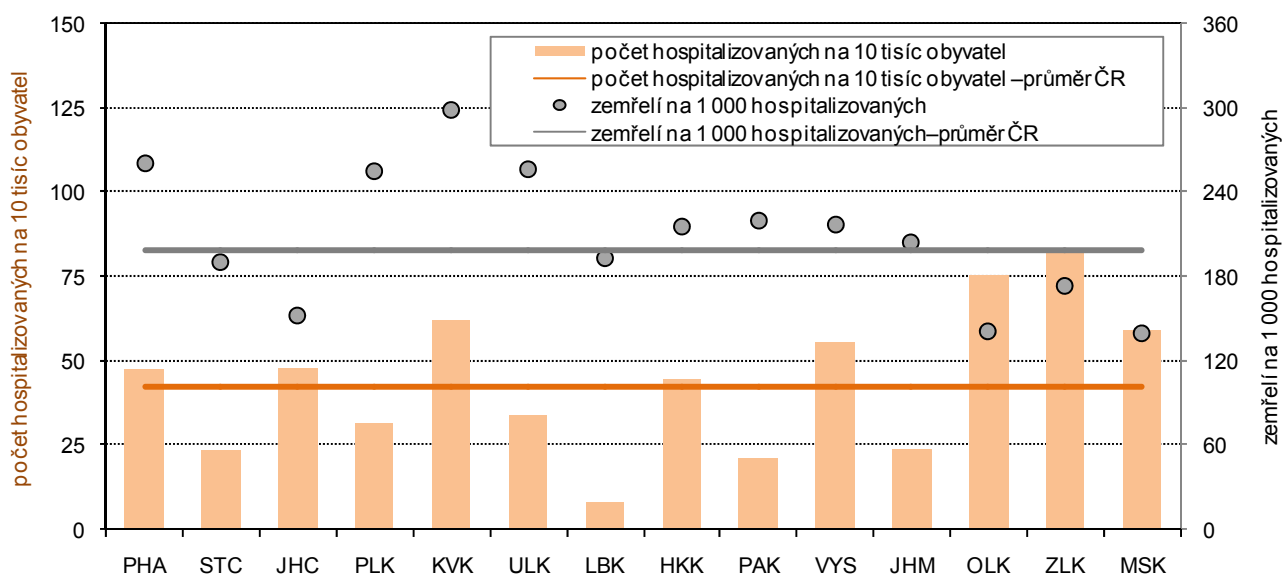
Zdroj: Ústav zdravotnických informací a statistiky

	2005	2006	2007	2008	2009	2010	2011	2012	2013
Léčebny dlouhodobě nemocných	2	2	2	2	2	2	2	2	2
v nich lůžka	363	363	363	363	363	363	363	363	363
Hospitalizovaní celkem	2 534	2 457	2 470	2 459	2 657	2 708	2 639	2 773	2 780
na 10 000 obyvatel	22,4	21,7	21,7	21,4	23,1	23,5	22,6	23,7	23,8
Zemřelí pacienti	704	691	638	544	603	584	523	520	569
na 1 000 hospitalizovaných	277,8	281,2	258,3	221,2	226,9	215,7	198,2	187,5	204,7
Průměrná ošetrovací doba	51,3	50,4	48,7	46,0	44,9	44,9	46,0	44,5	44,7
Roční využití lůžek ve dnech	339,3	340,9	331,4	311,9	328,4	334,8	334,7	339,8	342,0

Nejvyšší počet zemřelých v LDN v kraji byl ve sledovaném období evidován v roce 2005, a to 704, do roku 2008 se postupně snižoval až na 544 zemřelých. Po zvýšení v roce 2009 (603 zemřelých) byl v dalších letech zaznamenán opět pokles až na 520 zemřelých v roce 2012. **V roce 2013 v LDN v kraji zemřelo 569 pacientů**, což v přepočtu znamenalo 204,7 zemřelých na 1 tisíc hospitalizovaných. Přepočtený počet roku 2013 byl nad úrovní hodnoty ČR (198,4) a mezi kraji byl 7. nejnižší, resp. 8. nejvyšší.

Graf 4.8 Hospitalizované osoby v léčebnách dlouhodobě nemocných podle krajů v roce 2013

Zdroj: Ústav zdravotnických informací a statistiky



Mnohdy poslední instancí je pro pacienty **hospic**. Je to zdravotnicko-sociální zařízení, které slouží k péči o nevléčitelně a těžce nemocné osoby. Jeho posláním je maximálně zlepšit kvalitu života v jeho závěrečné fázi, snižováním nebo odstraňováním bolesti a jiných fyzických projevů nemoci umožnit důstojné umírání pacienta.

V Jihomoravském kraji byly v roce 2013 v provozu pouze 2 taková zařízení s kapacitou 72 lůžek. V průběhu roku zde bylo hospitalizováno **804 pacientů**, **630 z nich zde zemřelo**. V porovnání s rokem 2009 se kapacita zařízení zvýšila pouze o 2 lůžka. Počet hospitalizovaných ale vzrostl o 115 osob a vzhledem k určení zařízení vzrostl i počet zemřelých, a to o 96 osob. Na tisíc hospitalizovaných v roce 2013 tak připadlo 784 zemřelých.

Tab. 4.6 Hospice v Jihomoravském kraji v letech 2009 až 2013

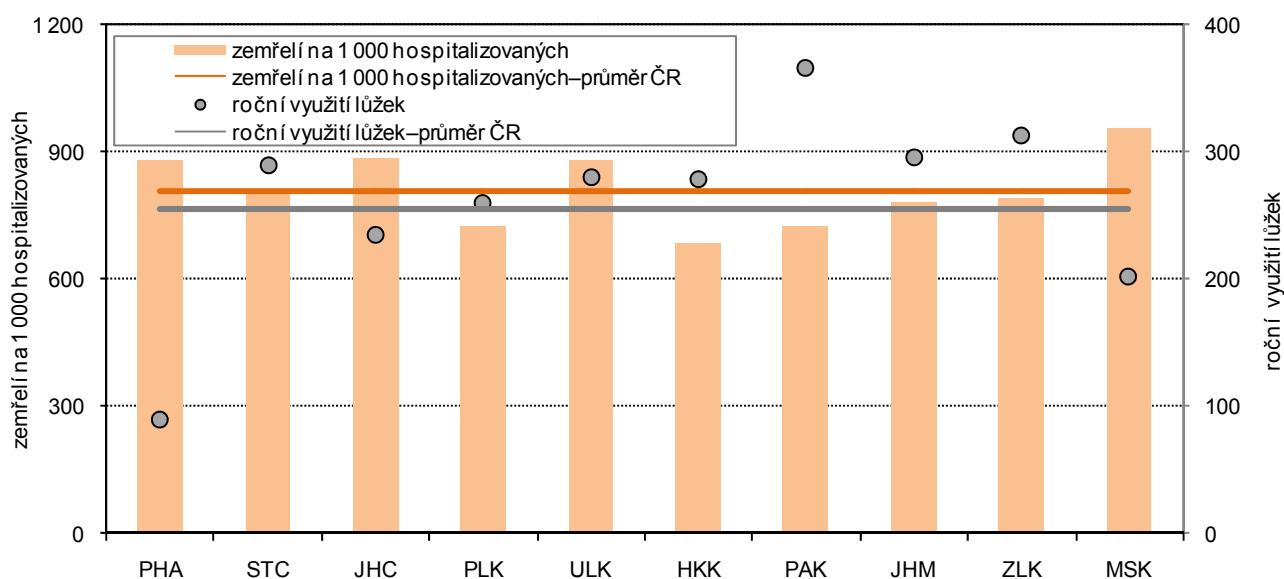
Zdroj: Ústav zdravotnických informací a statistiky

	2009	2010	2011	2012	2013
Hospice	2	2	2	2	2
v nich lůžka	70	70	72	72	72
Hospitalizovaní celkem	689	738	792	781	804
na 10 000 obyvatel	6,0	6,4	6,8	6,7	6,9
Zemřelí pacienti	534	599	629	636	630
na 1 000 hospitalizovaných	775,0	811,7	794,2	814,3	783,6
Průměrná ošetrovací doba	28,5	29,8	27,7	26,4	26,5
Roční využití lůžek ve dnech	295,0	314,6	304,2	286,5	295,7

I když nabízená kapacita hospiců v kraji není příliš vysoká, nebyla ve sledovaném období plně využívána. V roce 2013 bylo jedno lůžko v hospici využito v průměru 296 dnů z 365 možných. Ve srovnání s ostatními kraji bylo využití lůžek v hospici 3. nejvyšší a nad úrovní republikového průměru (255,5). Naproti tomu počet zemřelých na 1 tisíc hospitalizovaných byl mezi kraji 4. nejvyšší a pod úrovní republikového průměru (806,0).

Graf 4.9 Hospice v krajích v roce 2013

Zdroj: Ústav zdravotnických informací a statistiky



Geriatrická péče

Geriatrie je označení specializačního lékařského oboru, který se zabývá problematikou zdravotního a funkčního stavu ve stáří, zvláštnostmi chorob, jejich diagnostikování a léčení u starých lidí. Geriatrická medicína ve zjednodušeném pohledu řeší problematiku akutní prostřednictvím specializovaných oddělení a problematiku dlouhodobé péče ve formě ambulantního ošetření.

Tab. 4.7 Geriatrie v akutní péči v nemocnicích se sídlem v Jihomoravském kraji v letech 2005 až 2013

Zdroj: Ústav zdravotnických informací a statistiky

	2005	2006	2007	2008	2009	2010	2011	2012	2013
Geriatrická oddělení	2	1	1	1	1	1	1	1	1
v nich lůžka	174	59	59	59	59	59	59	59	59
na 10 000 obyvatel	1,5	0,5	0,5	0,5	0,5	0,5	0,5	0,5	0,5
Hospitalizovaní celkem	3 060	2 292	1 875	1 824	1 808	2 020	1 932	1 942	2 097
na 10 000 obyvatel	27,1	20,3	16,5	16,0	15,7	17,5	16,6	16,6	17,9
Zemřelí pacienti	447	264	137	129	180	177	161	175	159
na 1 000 hospitalizovaných	146,1	115,2	73,1	70,7	99,6	87,6	83,3	90,1	75,8

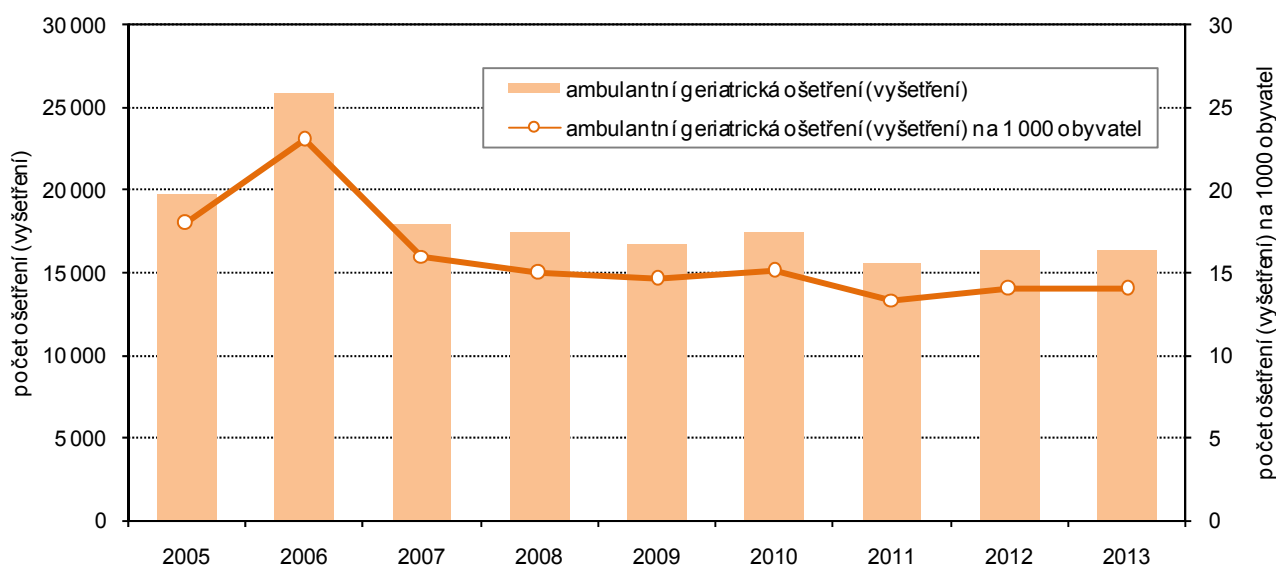
V Jihomoravském kraji je v posledních letech k dispozici pouze **1 geriatrické oddělení s 59 lůžky**. V roce 2013 zde bylo hospitalizováno 2 097 pacientů, z nichž 159 zemřelo. V letech 2006 až 2013, v nichž je kapacita geriatrického oddělení neměnná, se počet hospitalizovaných pohyboval v rozmezí od 1 808 v roce



2009 do 2 292 v roce 2006. Počet zemřelých v tomto oddělení byl nejvyšší v roce 2006 (264) a nejnižší v roce 2008 (129).

Graf 4.10 Ambulantní geriatrická péče v Jihomoravském kraji v letech 2005 až 2013

Zdroj: Ústav zdravotnických informací a statistiky



V **ambulantní geriatrické péči** jsou senioři s chronickými nemocemi, převážně se jedná o nemocné s postižením více orgánů. Provádí se diagnostika, léčba a dlouhodobé sledování pacientů s cílem zachování co nejlepší soběstačnosti do vysokého věku nemocných se snahou prevence závažných onemocnění stáří.

Domácí zdravotní péče

Domácí zdravotní péče je poskytována pacientům odborným personálem na základě doporučení lékaře, a to v jejich vlastním sociálním prostředí. Domácí zdravotní péče je indikována ošetřujícím lékařem v nemocnici na dobu 14 dní (pacienti s akutním krátkodobým onemocněním, pooperační a poúrazové stavy), praktickým lékařem na neomezeně dlouhou dobu (chronicky nemocní klienti, preventivní, jednorázová a hospicová péče). Domácí zdravotní péče je poskytována v maximálním rozsahu 3 hodin denně a je plně hrazena ze zdravotního pojištění.

Tab. 4.8 Pacienti domácí zdravotní péče v Jihomoravském kraji podle věku v letech 2005 až 2013

Zdroj: Ústav zdravotnických informací a statistiky

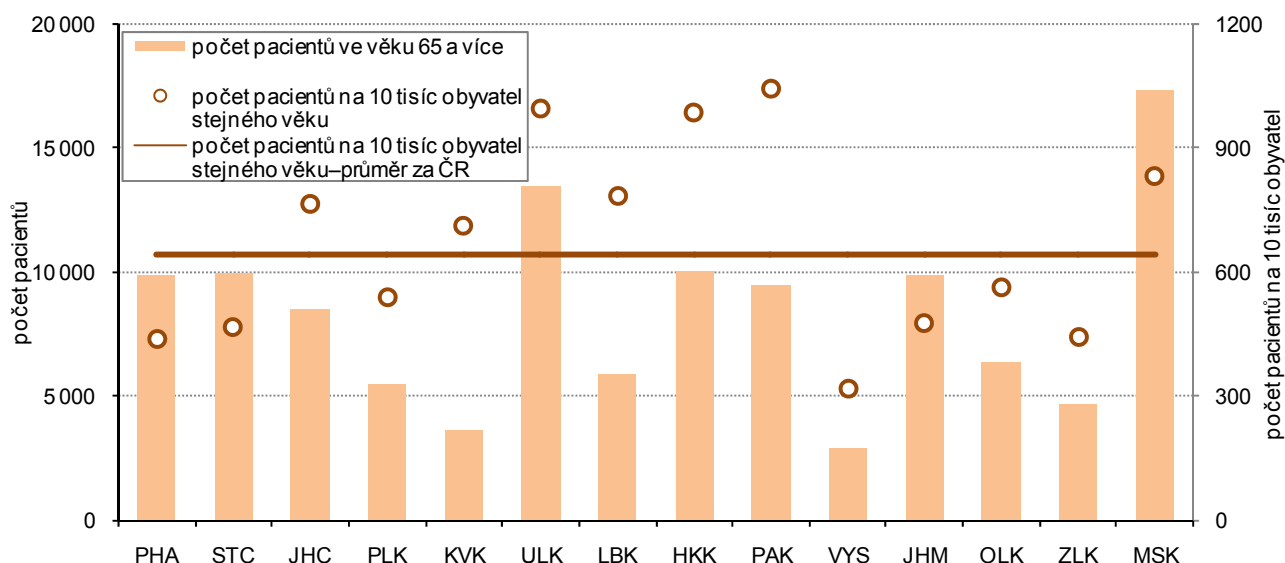
	2005	2006	2007	2008	2009	2010	2011	2012	2013
Počet pacientů	9 740	11 371	11 172	11 513	11 755	12 293	12 511	12 708	11 837
z toho ve věku 65 a více let	8 093	9 471	9 244	9 210	9 399	9 960	10 612	10 866	9 884
Počet pacientů ve věku 65 a více let na 1 000 obyvatel stejného věku	48,5	55,7	53,3	51,7	51,4	53,4	54,4	53,9	47,6
Počet návštěv ZPBD ¹⁾	420 991	424 244	348 965	362 833	372 940	390 222	409 469	420 462	429 189
Počet návštěv ZPBD na 1 pacienta	43,2	37,3	31,2	31,5	31,7	31,7	32,7	33,1	36,3
Počet provedených výkonů	866 839	1 237 756	898 414	987 766	1 006 197	939 842	932 784	974 793	706 796

¹⁾ ZPBD jsou zdravotničtí pracovníci nelékaři s odbornou způsobilostí

V roce 2013 využilo domácí zdravotní péči v Jihomoravském kraji **11,8 tisíc pacientů**, z tohoto počtu bylo 9,9 tisíc (83,5 %) ve věku 65 a více let. U pacientů v kraji vykonal zdravotnický personál (ZPBD - zdravotničtí pracovníci nelékaři s odbornou způsobilostí) téměř 430 tisíc návštěv a provedl téměř 707 tisíc výkonů. Proti roku 2005 se celkový počet pacientů domácí zdravotní péče i počet pacientů v seniorském věku zvýšil (o 21,5 %, resp. o 22,1 %), vzrostl i počet návštěv (o 1,9 %), počet provedených výkonů ale poklesl o 18,5 %.

Graf 4.11 Pacienti domácí zdravotní péče ve věku 65 a více let v krajích v roce 2013

Zdroj: Ústav zdravotnických informací a statistiky

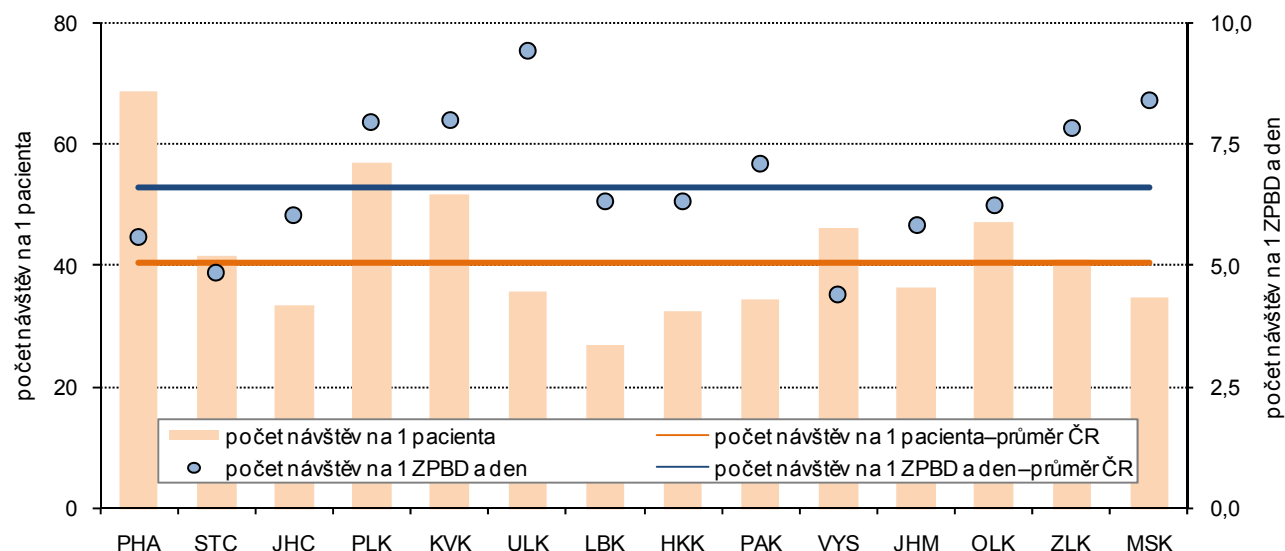


Počet klientů v seniorském věku, kteří v roce 2013 v Jihomoravském kraji využili služeb domácí zdravotní péče, byl mezi kraji 5. nejvyšší. Ovšem přepočtený počet pacientů v seniorském věku na 10 tisíc obyvatel ve věku 65 a více let (475,7) byl mezi kraji naopak 5. nejnižší a byl i pod úrovní republikového průměru (642,5). Faktem ale zůstává, že v roce 2013 došlo v kraji k meziročnímu poklesu počtu pacientů domácí zdravotní péče. Proti roku 2012 jich bylo o 871 méně, přepočet na 10 000 obyvatel v seniorském věku dosáhl 538,6, což znovu bylo výrazně pod průměrem ČR (787,1).

Na jednoho pacienta bez rozdílu věku v kraji připadlo **36,3 návštěv ZPBD**. Mezi kraji to byl 7. nejvyšší počet a byl zároveň nižší než průměr ČR (40,4). Na jednoho pracovníka (ZPBD) za rok připadlo 2 123 návštěv pacientů, což bylo 5,8 návštěv na pracovníka a den. Roční i denní průměrný počet návštěv připadající na 1 ZPBD v kraji byla mezi kraji 4. nejnižší a pod průměrem ČR (2 406 návštěv ročně, resp. 6,6 denně).

Graf 4.12 Výkony domácí zdravotní péče v krajích a ČR v roce 2013

Zdroj: Ústav zdravotnických informací a statistiky



Domácí zdravotní péče poskytovaná pacientům v seniorském věku v uplynulých letech byla zaměřena zejména na **pacienty s chronickým onemocněním** (cévní mozková příhoda, roztroušená skleróza, komplikovaný diabetes, chronická bolest). V roce 2013 to bylo 9 496 pacientů s tímto druhem onemocnění, z tohoto počtu bylo 8 085 osob v seniorském věku (85,1 %). Počet pacientů v seniorském věku s touto



indikací využívající služeb domácí péče v letech 2005 až 2013 v kraji kolísal, ale stav pacientů roku 2013 byl proti roku 2005 o 858 osob vyšší, tj. o 11,9 %.

V roce 2013 v Jihomoravském kraji využilo domácí zdravotní péči 2 748 **pacientů s akutním onemocněním** nebo v pooperačním stavu či po úrazu. Z tohoto počtu bylo 2 009 pacientů v seniorském věku (73,1 %). Proti roku 2005 byl počet pacientů v seniorském věku o 656 vyšší (o 48,5 %).

Tab. 4.9 Pacienti domácí zdravotní péče ve věku 65 a více let v Jihomoravském kraji podle druhu onemocnění v letech 2005 až 2013

Zdroj: Ústav zdravotnických informací a statistiky

	2005	2006	2007	2008	2009	2010	2011	2012	2013
Pacienti ve věku 65 a více let	8 093	9 471	9 244	9 210	9 399	9 960	10 612	10 866	9 884
podle druhu onemocnění: ¹⁾									
chronická onemocnění	7 227	8 506	8 184	8 095	8 222	8 427	9 367	9 084	8 085
akutní onemocnění	733	648	665	1 081	1 084	1 108	897	1 330	1 318
pooperační stavy, úrazy	620	532	501	633	560	643	833	762	691
domácí hospicová péče	674	321	387	223	441	647	509	434	518
Podíl pacientů ve věku 65 a více let na pacientech s daným druhem onemocnění (%)									
chronická onemocnění	83,6	85,5	85,6	82,4	82,4	83,0	87,2	87,8	85,1
akutní onemocnění	62,9	59,4	61,3	67,4	66,6	70,8	68,7	80,2	80,7
pooperační stavy, úrazy	74,7	63,5	64,1	64,7	61,8	65,2	71,3	67,4	62,0
domácí hospicová péče	81,6	73,8	82,2	72,4	78,6	78,7	74,3	70,7	67,1

¹⁾ pacient může být zařazen ve více druzích péče

Další formou poskytované domácí zdravotní péče, z pohledu určení zřejmě nejtěžší, je **domácí hospicová péče** (je určena klientům, u nichž lékař předpokládá úmrtí pacienta do 6 měsíců). V roce 2013 byla v kraji poskytnuta 772 pacientům, v tomto počtu bylo 254 pacientů ve věku do 64 let a 518 pacientů ve věku 65 a více let. Počty této domácí péče ve sledovaných letech kolísaly nejvýrazněji. V roce 2005 byly služby poskytnuty celkem 826 pacientům (z toho 674 ve věku 65 a více let), v roce 2008 jen 308 osobám (z toho 223 v seniorském věku).