

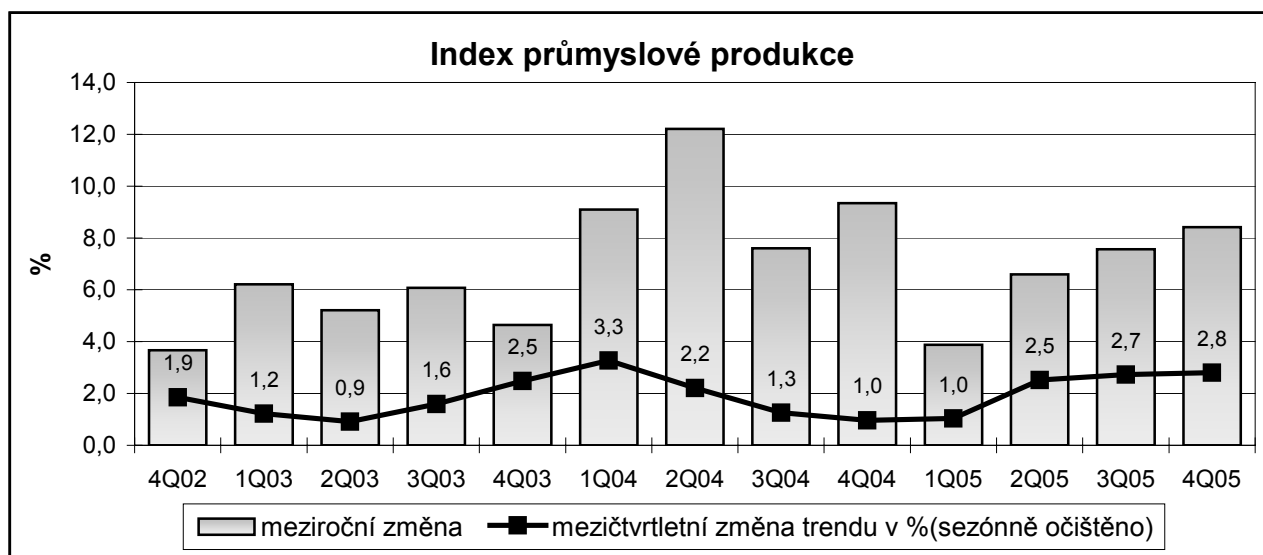
III. HLAVNÍ PRODUKČNÍ ODVĚTVÍ

A. Průmysl a energetika

Ve 4. čtvrtletí 2005 ve srovnání se 4. čtvrtletím 2004 vzrostla **průmyslová produkce**⁴ podle nové metodiky výpočtu IPP o 8,4 %. Trend mezičtvrtletně vzrostl o 2,8 %. Z mezičtvrtletního sezónně očištěného IPP je zřejmé, že průmyslová produkce v 1. až 4. čtvrtletí 2005 rostla.

Ve 4. čtvrtletí 2005 rostla meziročně nejrychleji výroba zboží dlouhodobé spotřeby (o 24,4 %), výrobků investiční povahy (o 20,8 %), dále rostla výroba zboží krátkodobé spotřeby (o 3,8 %) a meziproductů (o 3,1 %). Výroba energií zůstala na úrovni srovnatelného období předchozího roku.

Vývoj průmyslové produkce celkem byl ovlivněn růstem produkce zpracovatelského průmyslu, který má nejvyšší podíl na celkové průmyslové produkci. Produkce zpracovatelského průmyslu ve 4. čtvrtletí 2005 meziročně vzrostla o 9,5 % a přispěla tak k růstu průmyslu celkem 8,5 procentními body. Z jednotlivých zpracovatelských odvětví k růstu průmyslové produkce celkem nejvíce přispěla výroba dopravních prostředků a zařízení (4,1 p.b.) při čtvrtletním meziročním růstu o 26,0 %. Dále výroba elektrických a optických přístrojů a zařízení (příspěvek 1,1 p.b., o 7,0 %) a výroba základních kovů, hutních a kovárenských výrobků (příspěvek 1,0 p.b., o 7,7 %). K poklesu průmyslové produkce došlo ve výrobě potravinářských výrobků a nápojů, tabákových výrobků (o 1,8 %) a ve výrobě textilií, textilních a oděvních výrobků (o 3,1 %). Produkce v těžbě nerostných surovin vzrostla o 2,8 %. Výroba a rozvod elektřiny, plynu a vody meziročně poklesla o 1,5 %.



Průměrný evidenční počet zaměstnanců v průmyslu celkem se ve 4. čtvrtletí 2005 proti stejnému období předchozího roku zvýšil o 0,6 %. Ve zpracovatelském průmyslu byl zaznamenán meziroční růst počtu zaměstnanců o 1,1 %, zatímco v těžbě nerostných surovin došlo k poklesu o 2,6 % a ve výrobě a rozvodu elektřiny, plynu a vody o 7,2 %. V rámci zpracovatelského průmyslu byl nejvýraznější růst počtu zaměstnanců zaznamenán ve výrobě pryžových a plastových výrobků (o 7,2 %); naopak pokračoval výrazný pokles zaměstnanosti ve výrobě usní a výrobků z usní i ve výrobě textilií, textilních a oděvních výrobků. **Průměrná měsíční nominální mzda** zaměstnanců v průmyslu celkem se ve 4. čtvrtletí 2005 meziročně zvýšila o 4,9 %. Jelikož v tomto období byl vykázan nárůst spotřebitelských cen o 2,4 %, reálná mzda tedy vzrostla o 2,5 %.

V důsledku vyšší dynamiky produktivity práce než průměrných mezd ve 4. čtvrtletí 2005 **jednotkové mzdové náklady** proti stejnému čtvrtletí předchozího roku poklesly o 2,5 %.

Základní ukazatele v průmyslu

		1. čtvrtletí 2005	2. čtvrtletí 2005	3. čtvrtletí 2005	4. čtvrtletí 2005	Rok 2005
Index průmyslové produkce ¹⁾	skutečnost	x	x	x	x	x
	meziroční index	103,9	106,6	107,6	108,4	106,7
Tržby za prodej vlast.výr. a služeb v mld. Kč ^{2),3)}	skutečnost	721,8	786,8	743,2	833,9	3 085,7
	meziroční index	101,3	105,4	107,1	108,3	105,6
Průměrný evid. počet zam. v tis.fyz.osob ²⁾	skutečnost	1 320	1 326	1 323	1 322	1 323

⁴ ČSÚ změnil metodiku výpočtu IPP s účinností od ledna 2006. Aby zachoval možnost analyzovat vývoj průmyslu, přepočítal časové řady podle nové metodiky zpětně od roku 2000.

	meziroční index	100,4	100,5	100,4	100,6	100,5
Produktivita práce v tis.Kč ^{2),3),4)}	skutečnost	547,1	593,4	561,7	631,0	2 333,2
	meziroční index	100,9	104,9	106,7	107,7	105,0
Prům. měs. mzda v Kč ²⁾	skutečnost	16 196	17 414	17 329	18 992	17 483
	meziroční index	103,6	105,0	105,2	104,9	104,7

¹⁾ Výpočet meziročních indexů za rok 2005 je zpracován podle metodiky uveřejněné v Tiskové zprávě z 10. 3. 2006.

²⁾ Údaje včetně odhadu za podnikatelské subjekty s 0 – 19 zaměstnanci.

³⁾ Index tržeb a produktivity práce ve stálých cenách (převedeno indexem cen průmyslových výrobců za průmysl celkem na průměrné ceny roku 2000).

⁴⁾ Produktivita práce vypočtena jako podíl tržeb za prodej vlastních výrobků a služeb a průměrného evidenčního počtu zaměstnanců.

V průběhu roku 2005 se dynamika tržeb za prodej vlastních výrobků a služeb v průmyslu zrychlovala, **v kumulaci za rok 2005** vzrostly v běžných cenách o 8,7 % a po přepočtu do stálých cen o 5,6 %. Výkony v průmyslu celkem se v roce 2005 zvýšily o 8,1 % a účetní přidaná hodnota o 5,0 % (údaje v běžných cenách).

Ve 4. čtvrtletí 2005 **tržby za prodej vlastních výrobků a služeb** v průmyslu celkem meziročně vzrostly v běžných i stálých cenách shodně o 8,3 % (ceny průmyslových výrobců za průmysl celkem zůstaly na úrovni srovnatelného období předchozího roku). Přitom ve zpracovatelském průmyslu se ve stálých cenách zvýšily o 9,6 %, v těžbě nerostných surovin o 5,1 % a ve výrobě a rozvodu elektřiny, plynu a vody o 1,9 %. Podíl **tržeb za ICT sektor** na tržbách zpracovatelského průmyslu činil 10,5 % ve 4. čtvrtletí 2004 a 10,1 % ve 4. čtvrtletí 2005. Meziroční index tržeb za podniky zařazené do uvedeného sektoru v běžných cenách činil 103,2 %.

Celkové **výkony** v průmyslu ve 4. čtvrtletí 2005 dosáhly hodnoty 862,3 mld. Kč, což bylo o 7,7 % více než ve stejném období roku 2004 (v běžných cenách). **Výkonová spotřeba** se ve 4. čtvrtletí 2005 meziročně zvýšila o 6,9 % a **účetní přidaná hodnota** vzrostla o 10,4 %. Vzhledem k tomu podíl účetní přidané hodnoty na výkonech se zvýšil o 0,6 p.b. na 23,7 % ve 4. čtvrtletí 2005.

Vývoj vybraných ukazatelů v průmyslu podle velikosti podnikatelských subjektů ve 4. čtvrtletí 2005

Velikostní skupiny podle počtu zaměstnanců	Průměrný počet aktivních subjektů	Tržby za prodej vlastních výrobků a služeb (běžné ceny)			Průměrný evidenční počet zaměstnanců			Průměrná měsíční mzda	
		v mld. Kč	index *)	podíl v %	v tis. fyz.osob	index	podíl v %	v Kč	index
Průmysl celkem	160 055	833,9	108,3	100,0	1 321,6	100,6	100,0	18 992	104,9
v tom s počtem zaměstnanců: do 19	151 500	77,0	108,4	9,2	171,0	100,0	12,9	12 820	104,8
20 až 99	6 105	115,3	109,3	13,8	250,9	98,6	19,0	17 016	103,7
100 až 249	1 510	111,8	113,2	13,4	231,3	102,2	17,5	18 429	105,2
250 a více	940	529,8	107,1	63,6	668,4	100,9	50,6	21 507	105,1
Z toho 500 a více	393	411,5	107,3	49,4	478,0	100,3	36,2	22 349	105,4
Podniky pod zahraniční kontrolou s počtem zaměstn. - 20 až 99	987	27,6	96,6	3,3	50,8	93,4	3,8	20 032	104,5
- 100 až 249	466	48,1	129,1	5,8	73,9	111,4	5,6	20 439	105,0
- 250 a více	453	328,6	111,4	39,4	336,7	106,9	25,5	22 961	104,6
Z toho s 500 a více	202	255,6	114,4	30,6	247,5	107,1	18,7	23 485	104,8

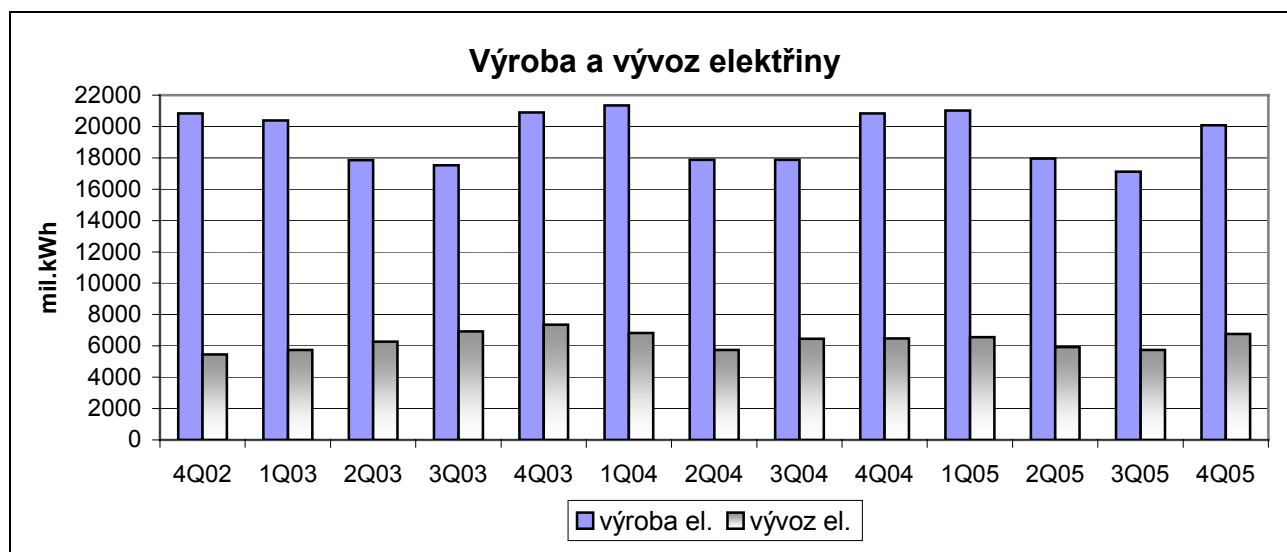
*) ve stálých cenách

Podnikatelské subjekty pod zahraniční kontrolou v průmyslu ve 4. čtvrtletí 2005 zaznamenaly vysoký růst zaměstnanosti (meziroční zvýšení počtu zaměstnanců o 5,9 %). Jejich dynamika tržeb, výkonů i účetní přidané hodnoty byla nadprůměrná. Podnikatelské subjekty pod zahraniční kontrolou měly nejvyšší váhu ve výrobě dopravních prostředků a zařízení (ve 4. čtvrtletí 2005 podíl na celkových tržbách za prodej vlastních výrobků a služeb této subsektce 90,8 %), elektrických a optických přístrojů a zařízení (80,8 %) i pryžových a plastových výrobků (67,3 %).

Výroba elektrické energie (na prahu elektrárny⁵⁾ dosáhla ve 4. čtvrtletí 2005 celkové výše 20 088 mil. kWh a byla proti 4. čtvrtletí roku 2004 o 3,6 % nižší. Výroba se snížila v parních elektrárnách (vč. paroplynových, plynových a spalovacích) o 0,7 % a v jaderných elektrárnách o 10,0 %, zatímco ve vodních vzrostla o 7,2 %. **Tuzemská spotřeba** vzrostla ve 4. čtvrtletí 2005 proti stejnému období roku 2004 o 2,7 %. Spotřeba velkooběratelů se meziročně zvýšila o 1,9 %, odběr z energetických sítí zůstal na úrovni stejného období roku 2004 a spotřeba elektřiny vyrobené vlastními závodními elektrárnami velkooběratelů se zvýšila o 23,2 %. Spotřeba malooběratelů se zvýšila o 3,0 %, přitom se zvýšila jen spotřeba domácností o 6,5 %, zatímco spotřeba malých podnikatelů se naopak snížila o 3,3 %. I při

⁵⁾ Výroba elektřiny snižená o vlastní spotřebu elektřiny na její výrobu (netto výroba, dodávka elektřiny)

meziročním poklesu výroby byl přebytek elektřiny na straně zdrojů vyvezen. Dovoz (vč.transitu) vzrostl ve 4. čtvrtletí 2005 o 58,5 % a vývoz (vč.transitu) o 4,5 %. Celkové saldo dovozu a vývozu (vč.neplánovaných výměn) tak představovalo 2 689 mil. kWh ve prospěch vývozu, tj o 31,0 % méně než před rokem.



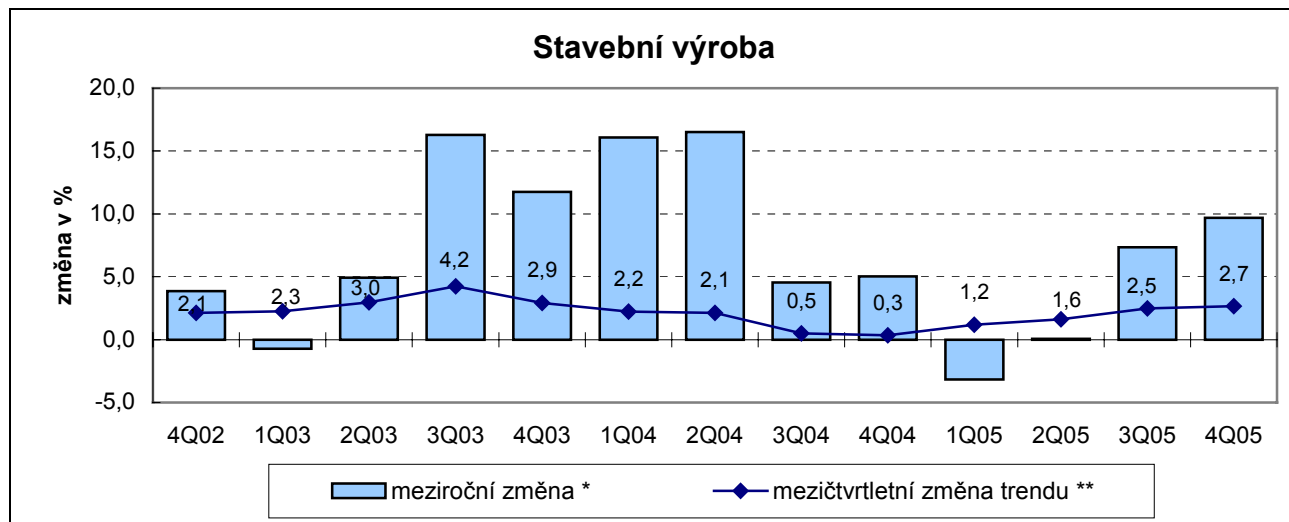
Dovoz zemního plynu ve 4. čtvrtletí 2005 činil 2 077 mil.m³ a v porovnání se 4. čtvrtletím 2004 vzrostl o 18,0 %, tuzemská spotřeba se meziročně snížila o 2,9 %. Celkový stav zásob se v průběhu 4. čtvrtletí 2005 snižoval a na jeho konci dosáhl 1 925 mil. m³.

Těžba černého uhlí se zvýšila ve 4. čtvrtletí 2005 proti 4. čtvrtletí roku 2004 o 12,4 % a těžba hnědého uhlí se zvýšila o 1,3 %. Celkově se těžba černého uhlí za rok 2005 snížila meziročně o 0,4 % a těžba hnědého uhlí se meziročně zvýšila o 0,5 %

Dovoz ropy se ve 4. čtvrtletí 2005 meziročně zvýšil o 22,4 %, nejvyšší nárůst byl v říjnu (43,1 %). Stav zásob ropy ke konci 4. čtvrtletí 2005 byl vyšší o 20,5 % než stav zásob ke konci stejného období minulého roku.

B. Stavebnictví a bytová výstavba

Ve 4. čtvrtletí 2005 vzrostl objem **stavebních prací** firm se sídlem v ČR ve stálých cenách meziročně téměř o desetinu (při vyloučení vlivu počtu pracovních dní byl vyšší o 10,2 %). Nejvýznamnějšími formami stavební výroby byly v tomto období dálniční stavby, obchodní a společenská centra ve velkých městech (realizovaná podle developerských stavebních projektů zahraničních investorů) a výstavba bytů. Proti 4. čtvrtletí 2004 poklesl počet vydaných stavebních povolení celkem. Meziročně se zvýšil počet stavebních zakázek, jejich hodnota (v b. c.) i průměrná velikost se však snížily. Ve 4. čtvrtletí se zastavil růst počtu dokončených bytů, přestože jejich absolutní počet byl proti předchozím čtvrtletím vyšší. Ve všech čtvrtletích roku 2005 rostl počet zaměstnanců proti shodným obdobím 2004.



*) v grafu jsou uvedeny údaje sezónně neочиštěné z měsíčního šetření

***) v grafu jsou uvedeny údaje z měsíčního šetření, každé čtvrtletí se provádí sezónní očištění celé časové řady modelovaných údajů metodou TRAMO/SEATS, údaje v grafu se zpětně mění

Ve 2. pololetí 2005 objem **tržeb za prodej vlastních výrobků a služeb** (na rozdíl od 1. a 2. čtvrtletí) ve **stavebnictví celkem** proti shodnému období 2004 rostl. Převážnou část celkových tržeb tvořily nadále tržby za stavební činnost.

Základní ukazatele za stavebnictví celkem (včetně odhadu)

		1. čtvrtletí 2005	2. čtvrtletí 2005	3. čtvrtletí 2005	4. čtvrtletí 2005	Rok 2005
Stavební práce podle dod.smluv v mld. Kč*)	skutečnost	66,0	111,9	122,5	122,3	422,7
	meziroční index	96,8	100,1	107,3	109,7	104,2
Tržby za prodej vlast.výrob. a služeb v mld. Kč*)	skutečnost	70,4	123,9	150,1	152,0	496,4
	meziroční index	99,6	99,2	108,0	106,0	103,7
Průměrný evidenční počet zaměstnanců	skutečnost	197,7	229,7	231,8	231,0	222,5
	meziroční index	100,8	101,0	101,3	101,8	101,2
Produktivita práce ze stav.prací v Kč	skutečnost	333 819	487 064	528 635	529 590	1 899 523
	meziroční index	96,0	99,1	105,9	107,8	103,0
Průměrná měsíční mzda v Kč	skutečnost	15 639	17 216	18 254	19 302	17 677
	meziroční index	104,2	105,3	104,9	104,7	104,8

*) meziroční indexy produkce, tržeb, produktivity jsou ve stálých cenách roku 2000

Ve všech čtvrtletích 2005 byl počet **zaměstnanců** vyšší než před rokem. V průběhu 2. pololetí vyvolal předstih růstu **produktivity práce ze stavebních prací** před růstem průměrné nominální mzdy meziroční pokles **jednotkových mzdových nákladů** (ve 3. čtvrtletí o 1,0 % a ve 4. čtvrtletí o 2,8 %). V 1. pololetí došlo v důsledku protichůdného vývoje k růstu jednotkových mzdových nákladů. Reálná mzda vzrostla meziročně ve 4. čtvrtletí o 2,2 %, od počátku roku dokonce o 2,8%.

Ve 4. čtvrtletí 2005 se objem **výkonů** v hodnotě 149,2 mld. Kč proti stejnému období 2004 v běžných cenách zvýšil téměř o desetinu. Nižší růst zaznamenala výkonová spotřeba, účetní přidaná hodnota proto rostla rychleji. Podíl výkonové spotřeby na výkonech (čtyř pětiny) se meziročně nepatrně snížil (viz tab. 3.1 v příloze).

Ve 4. čtvrtletí 2005 převažovaly na **stavebních pracích podle dodavatelských smluv podniků s 20 a více zaměstnanci** výrazně (98,3 %) tuzemské práce, z nichž většina (85,4 %) připadala na novou výstavbu, rekonstrukce

a modernizace a 13,4 % na opravy a údržbu. Objem stavebních prací se proti shodnému období roku 2004 zvýšil jak celkem (zhruba o desetinu), tak ve struktuře. Vyšší byly také o více než dvě pětiny stavební práce v zahraničí (viz tab. 4.2.1 v příloze).

Ještě příznivější byl ve 4. čtvrtletí 2005 vývoj **stavebních prací provedených vlastními pracovníky v podnicích s 20 a více zaměstnanci**, jejichž objem v hodnotě 70,3 mld.Kč byl téměř o dvě pětiny vyšší než před rokem.

Vývoj vybraných ukazatelů ve stavebnictví podle velikosti podnikatelských subjektů ve 4. čtvrtletí 2005

Velikostní skupiny podle počtu zaměstnanců	Průměrný počet aktivních subjektů	Tržby za prodej vlastních výrobků a služeb (běžné ceny)			Průměrný evidenční počet zaměstnanců			Průměrná měsíční mzda	
		v mld. Kč	index *)	podíl v %	v tis. fyz.osob	index	podíl v %	v Kč	index
Stavebnictví celkem	104 973	151,9	103,7	100,0	231,0	101,8	100,0	19 302	104,7
v tom s počtem zaměstnanců: do 19	102 375	34,0	106,7	22,4	67,8	103,4	29,4	15 215	106,3
20 až 99	2 315	43,4	103,4	28,6	84,1	100,3	36,4	17 608	102,7
100 až 249	212	20,5	99,5	13,5	31,3	97,3	13,5	19 727	103,3
250 a více	71	54,0	110,3	35,5	47,8	105,3	20,7	27 799	105,5
z toho 500 a více	27	41,1	106,4	27,1	32,9	103,8	14,2	30 092	105,4

*) ve stálých cenách

Proti stejnému období 2004 došlo ve 4. čtvrtletí 2005 v hlavních velikostních skupinách (kromě se 100 až 249 zaměstnanci) k růstu počtu zaměstnanců, tržeb, stavebních prací podle dodavatelských smluv i produktivity práce ze stavebních prací. Průměrná mzda rostla v celé struktuře stavebnictví, ve skupinách nad 20 zaměstnanců však rostla pomaleji než produktivita práce a byl zde proto zaznamenán pokles **jednotkových mzdových nákladů**. Nejvýrazněji se podílely na celkových objemech stavební výroby a tržeb (více než třetinou) podniky s 250 a více zaměstnanci. Dobrých výsledků dosáhla také podskupina s 500 a více zaměstnanci, která měla na celkovém objemu stavebních prací a tržeb více než čtvrtinový podíl. **V podnicích s 20 a více zaměstnanci pod zahraniční kontrolou** měly tyto skupiny u stavebních prací a tržeb ještě výraznější převahu.

Ve 4. čtvrtletí 2005 se snížil ve srovnání se stejným obdobím roku 2004 počet **stavebních povolení** vydaných úřady na území ČR i jejich orientační hodnota v b. c. Podíl vydaných povolení na budovy na počtu stavebních povolení byl zhruba poloviční, podíl povolení na stavby k ochraně životního prostředí a na ostatní stavby byl shodně přibližně čtvrtinový.

Na konci prosince 2005 měly stavební podniky s 20 a více zaměstnanci s převažující činností OKEČ 451 (přípravné práce pro stavby) a 452 (pozemní a inženýrské stavitelství) celkem smluvně uzavřeno 15,6 tis. **zakázek stavebních prací podle dodavatelských smluv**, což představuje zásobu dosud neprovedených stavebních prací v celkové hodnotě 205,4 mld. Kč b. c. Rozhodující podíl z celkového objemu zakázek připadá na tuzemské zakázky, ze kterých bude převážná část realizována na nové výstavbě, modernizacích a rekonstrukcích (v tom především na inženýrských stavbách).

Výstavba bytů a stavební povolení na území ČR

	1. čtvrtletí 2005		2. čtvrtletí 2005		3. čtvrtletí 2005		4. čtvrtletí 2005		Rok 2005	
	skutečnost	index	skutečnost	index	skutečnost	index	skutečnost	index	skutečnost	index
Zahájené byty celkem	8 645	106,1	9 042	80,6	12 280	126,3	10 414	104,7	40 381	103,4
Dokončené byty celkem	6 452	105,8	6 068	101,3	8 475	108,0	11 868	96,2	32 863	101,8
Rozestavěné byty celkem ke konci období	148 885	105,5	152 114	103,9	156 001	105,0	155 202	105,7	155 202	105,7
Počet vydaných stavebních povolení	27 274	93,2	37 590	89,9	41 086	96,4	36 991	92,6	142 941	93,0
Orientační hodnota povolených staveb	72 782	115,7	84 487	108,0	91 582	106,3	76 975	87,6	325 826	103,4

Ve srovnání se 3. čtvrtletím se v posledním čtvrtletí 2005 zpomalil růst **zahájených bytů**, počet **dokončených bytů** byl dokonce poprvé v roce 2005 meziročně nižší. Proti stejnému období roku 2004 se zvýšil o více než polovinu počet dokončených **modernizovaných bytů**.

C. Zemědělství

V odvětví zemědělství se snížily **tržby** za vlastní výroby a služby za 4. čtvrtletí 2005 proti srovnatelnému čtvrtletí předchozího roku v běžných cenách o 1,2 mld. Kč, tj. o 3,2 %. Snížení tržeb bylo ovlivněno nižší sklizní produktů rostlinné výroby a především cenovým vývojem; tržby ve stálých cenách po vyloučení cenových vlivů se zvýšily o 2,8 %.

Počet **zaměstnanců** v podnicích zemědělské prvovýroby se snížil v porovnání se 4. čtvrtletím předchozího roku o 5,2 tis., vedle nich bylo ještě v zemědělství 28,1 tis. činných podnikatelů (včetně soukromě hospodařících rolníků a jejich rodinných příslušníků). Průměrná měsíční **mzda** zaměstnanců v zemědělství je i nadále velmi nízká, i když ve srovnání se 4. čtvrtletím předchozího roku vzrostla o 616 Kč; reálná mzda se v tomto hodnoceném čtvrtletí zvýšila o 1,9 %. Jednotkové mzdové náklady se snížily vlivem růstu produktivity práce o 2,1 %.

Základní ukazatele v zemědělství

		1. čtvrtletí 2005	2. čtvrtletí 2005	3. čtvrtletí 2005	4. čtvrtletí 2005	Rok 2005
Tržby za prodej vlastních výrobků a služeb v mld. Kč ¹⁾	skutečnost	22,8	25,0	32,0	35,8	115,6
	meziroční index	116,8	123,8	98,2	102,8	108,0
Průměrný evidenční počet zaměstnanců v tis. fyzických osob	skutečnost	119,4	122,6	126,1	121,4	122,4
	meziroční index	95,7	96,5	96,2	95,9	96,1
Produktivita práce v Kč ^{1) 2)}	skutečnost	155 138	166 564	207 961	238 973	769 633
	meziroční index	121,5	127,8	101,7	106,6	111,9
Průměrná měsíční mzda v Kč	skutečnost	11 530	12 831	14 005	14 833	13 313
	meziroční index	105,4	106,1	104,6	104,3	105,0

¹⁾ meziroční indexy tržeb a produktivity jsou ve stálých cenách roku 2000

²⁾ produktivita práce je vypočtena jako podíl tržeb za prodej vlastních výrobků a služeb v běžných cenách a počtu pracovníků (tj. zaměstnanců a podnikatelů včetně soukromě hospodařících rolníků)

Ve finančních výsledcích zemědělských podniků za 4. čtvrtletí 2005 nastal v porovnání s 4. čtvrtletím 2004 (v běžných cenách sledovaných let) pokles účetní přidané hodnoty o 9,4 %. Tento nepříznivý vývoj byl důsledkem vyššího poklesu výkonů než bylo snížení výkonové spotřeby (viz tab. č.3.5.1).

Ve vybrané skupině ekonomických subjektů s 20 a více zaměstnanci byla průměrná **velikost zemědělského podniku** 1 379 ha zemědělské půdy a v porovnání s 4. čtvrtletím 2004 se o 23 ha (o 1,7 %) zvýšila. Průměrný počet zaměstnanců na jeden sledovaný podnik byl 63 fyzických osob a proti úrovni 4. čtvrtletí předchozího roku se nezměnil. Současně došlo v této skupině ekonomických subjektů s 20 a více zaměstnanci k úbytku o 82 podniků (o 5,0 %).

Podmínky pro rostlinnou výrobu nebyly tak příznivé jako v roce 2004 a v meziročním porovnání došlo ke snížení sklizní většiny zemědělských plodin. Celková výroba **obilovin** byla v porovnání s produkcí roku 2004 nižší o 1 124,0 tis. tun (tj. o 12,8 %). Jejich osevní plocha byla v porovnání s plochou předchozího roku téměř shodná (+ 0,1 %). Hektarový výnos zůstal o 0,70 t (o 12,9 %) pod úrovní roku 2004. Z jednotlivých druhů obilovin se výrazně snížila především produkce žita, ovsa a pšenice. Zvýšila se sklizeň kukuřice na zrno (o 27,4 %).

Sklizeň **řepky** se snížila o 165,3 tis tun (o 17,7 %). Její osevní plocha se proti předchozímu roku zvýšila o 3,0 % na 267,2 tis. hektarů. Výnos z jednoho hektaru se tak snížil o 20,1 % na 2,88 tuny.

Výroba **brambor** (včetně domácích hospodářství obyvatelstva) dosáhla zvýšení o 162,8 tis. tun (o 16,4 %) proti roku 2004. Při snížení osázených ploch proti roku 2004 o 2,2 % se tedy hektarový výnos zvýšil o 19,0 %, a to na 28,05 tun.

Celková produkce **cukrovky** technické byla o 83,7 tis. tun, tedy o 2,3 % méně než v roce 2004. Její osevní plocha se snížila o 7,8 % a u hektarového výnosu došlo k jeho zvýšení o 5,9 % na 53,31 tun.

Sklizně zemědělských plodin za rok 2005

	Průměr let 2000 až 2004	2004	2005	Rozdíl: 2005 proti průměru předchozích pěti let	Index: 2005 proti průměru předchozích pěti let
sklizeň (tis. tun)					
Obiloviny	7 022	8 784	7 660	638	109,1
z toho:					
pšenice	4 021	5 043	4 145	124	103,1
ječmen	1 957	2 331	2 195	238	112,2
Řepka	770	935	769	-1	99,9
Brambory	1 109	993	1 156	47	104,2

Cukrovka	3 449	3 579	3 496	47	101,4
hektarový výnos (tuny)					
Obiloviny	4,43	5,46	4,75	0,32	107,2
z toho: pšenice	4,73	5,84	5,05	0,33	106,9
ječmen	3,92	4,97	4,21	0,29	107,4
Řepka	2,58	3,60	2,88	0,30	111,5
Brambory	21,68	23,57	28,05	6,38	129,4
Cukrovka	47,26	50,34	53,31	6,06	112,8

Početní **stavy hospodářských zvířat** se ke konci 4. čtvrtletí snížily proti srovnatelnému období předchozího roku především u drůbeže, což souvisí s připravovanými veterinárními opatřeními v jejich chovu i s konkurencí levného dovozu ze zahraničí.

Stavy hospodářských zvířat k 31.12. za zemědělství celkem

v tis. kusech

	2004	2005	Rozdíl (+,-)	Index 2005/2004
Skot celkem	1 367,6	1 351,6	-16,0	98,8
z toho: krávy	565,3	559,1	-6,2	98,9
Prasata celkem	2 914,5	2 718,9	-195,6	93,3
z toho: prasnice	237,2	244,4	7,2	103,0
Drůbež celkem	25 606,8	22 962,9	-2 643,9	89,7
z toho: slepice	7 100,5	6 196,0	-904,5	87,3

Celkový prodej **jatečného dobytka** se ve 4. čtvrtletí v porovnání s 4. čtvrtletím roku 2004 snížil o 3,0 % na 150,3 tis. tun živé hmotnosti. Z tohoto množství poklesla výroba jatečného skotu (včetně telat) o 5,3 % na 39,9 tis. tun a výroba jatečných prasat o 2,2 % na 110,3 tis. tun živé hmotnosti. Průměrná porážková hmotnost jatečných býků se zvýšila o 3,3 % na 596,8 kg, naproti tomu u jatečných prasat (bez prasnic a kanců) se snížila o 0,5 % na 105,8 kg. Prodej **mléka** se ve čtvrtletí snížil o 4,5 % na 573,3 mil. litrů.

Produkce **vajec** ve 4. čtvrtletí dosáhla 427,7 mil. kusů, tj. meziroční snížení o 10,9 %, průměrná snáška na 1 slepici byla 70,8 kusů (o 2,6 kusu více). Prodej konzumních vajec v tomto období klesl o 6,6 % na 325,7 mil. kusů. Prodej **jatečné drůbeže** vzrostl o 3,6 % na 76,4 tis. tun v živé hmotnosti.

D. Služby

1. Obchod, ubytování a stravování

Celkové tržby v běžných cenách bez DPH se v **obchodě** (OKEČ 50, 51, 52) ve srovnání s 4. čtvrtletím roku 2004 zvýšily ve všech sledovaných odvětvích. Nad úroveň předchozího roku se pohybovaly po celý sledovaný rok. Nejvyššího tempa růstu dosáhly podniky motoristického segmentu. Zvýšila se také produktivita práce. Tempo jejího růstu bylo však v důsledku postupného zvyšování počtu pracovníků výrazně pomalejší než u tržeb, ve velkoobchodě se tato skutečnost odrazila dokonce v meziročním poklesu produktivity. Tržby v **ubytování a stravování** poprvé ve 4. čtvrtletí překročily úroveň předchozího roku, a to jen velmi nevýrazně.

Základní ukazatele v podnicích obchodu a v ubytování a stravování celkem

		1. čtvrtletí 2005	2. čtvrtletí 2005	3. čtvrtletí 2005	4. čtvrtletí 2005	Rok 2005
Obchod (OKEČ 50, 51, 52)						
Celkové tržby v mld. Kč b. c. (bez DPH)	skutečnost	603,2	705,9	679,9	757,9	2746,9
	meziroční index	108,1	106,0	103,8	103,7	105,3
Průměrný evid. počet zaměstn. v tis.fyz.osob	skutečnost	503,0	508,2	514,8	515,5	510,4
	meziroční index	103,7	104,1	104,4	104,2	104,1
Produktivita práce ¹⁾	skutečnost	278,4	323,3	308,4	343,7	313,6
	meziroční index	105,4	103,1	100,7	100,8	102,3
Průměrná měsíční mzda v Kč	skutečnost	15679	16194	16362	17958	16555
	meziroční index	106,2	105,5	104,9	104,4	105,2
Ubytování a stravování (OKEČ 55)						
Celkové tržby v mld. Kč b. c. (bez DPH)	skutečnost	24,3	27,7	27,9	26,8	106,7
	meziroční index	96,8	94,4	99,0	100,3	97,6
Průměrný evid.počet zaměstn. v tis.fyz.osob	skutečnost	119,2	118,1	117,1	114,4	117,2
	meziroční index	101,3	100,7	100,5	100,3	100,7
Produktivita práce ¹⁾	skutečnost	47,3	54,4	55,1	53,9	52,6
	meziroční index	95,9	94,0	98,6	100,1	97,1
Průměrná měsíční mzda v Kč	skutečnost	9407	9876	10158	10558	9994
	meziroční index	102,6	102,5	102,6	102,8	102,6

1) průměrná měsíční tržba v tis. Kč na 1 pracovníka

Posuzujeme-li **strukturu tržeb z hlediska velikosti podniku**, pak největší podíl na celkových tržbách v obchodě mají podniky s 0 až 99 zaměstnanci (v motoristickém segmentu dokonce více než 71 %). V ubytování a stravování je podíl této velikostní skupiny podniků ještě výraznější. Největší část tržeb velkých podniků v obchodě i v ubytování a stravování vytvářejí podniky pod zahraniční kontrolou.

Vývoj vybraných ukazatelů v obchodě a v ubytování a stravování podle velikosti podnikatelských subjektů ve 4. čtvrtletí 2005

Velikostní skupiny podle počtu zaměstnanců	Průměrný počet aktivních subjektů	Tržby celkem (bez DPH)			Průměrný evidenční počet zaměstnanců			Průměrná měsíční mzda	
		v mld. Kč b. c.	index	podíl v %	v tis. fyz. osob	index	podíl v %	v Kč	index
Obchod celkem (OKEČ 50, 51, 52)	233338	757,9	103,7	100,0	515,5	104,2	100,0	17958	104,4
v tom s počtem zaměstnanců: do 99	232895	503,1	102,8	66,4	348,5	102,5	67,6	17709	106,0
100 až 249	342	97,9	88,8	12,9	44,0	100,6	8,5	23909	100,5
250 a více	101	156,9	119,9	20,7	123,0	111,1	23,9	16535	102,8
z toho s 500 a více	54	99,9	105,4	13,2	91,4	107,4	15,2	15420	101,3
Podniky pod zahraniční kontrolou s počtem zaměstnanců 100 až 249	95	43,4	104,6	44,3 ¹⁾	16,7	125,1	38,0 ¹⁾	29199	96,7
250 a více	64	108,8	115,2	69,3 ¹⁾	80,8	112,1	65,7 ¹⁾	17939	110,3

z toho s 500 a více	31	81,5	113,5	81,6 ¹⁾	70,3	111,0	76,9 ¹⁾	16420	110,8
Ubytování a stravování celkem (OKEČ 55)	48356	26,8	100,3	100,0	114,4	100,3	100,0	10558	102,8
v tom s počtem zaměstnanců: do 99	48277	21,1	99,7	78,5	92,3	100,2	80,7	9212	102,0
100 až 249	62	2,7	109,0	10,2	9,1	109,5	8,0	17335	102,0
250 a více	17	3,0	97,9	11,3	13,0	95,4	11,3	15366	105,5
Podniky pod zahraniční kontrolou									
Se 100 až 249 zaměstnanci	19	1,4	101,9	51,9 ¹⁾	3,0	106,5	32,9 ¹⁾	21325	93,6
s 250 a více zaměstnanci	8	2,1	89,5	69,5 ¹⁾	9092	96,6	70,1 ¹⁾	14513	100,9

¹⁾ podíl podniků pod zahraniční kontrolou na stejné velikostní skupině podniků v odvětví celkem

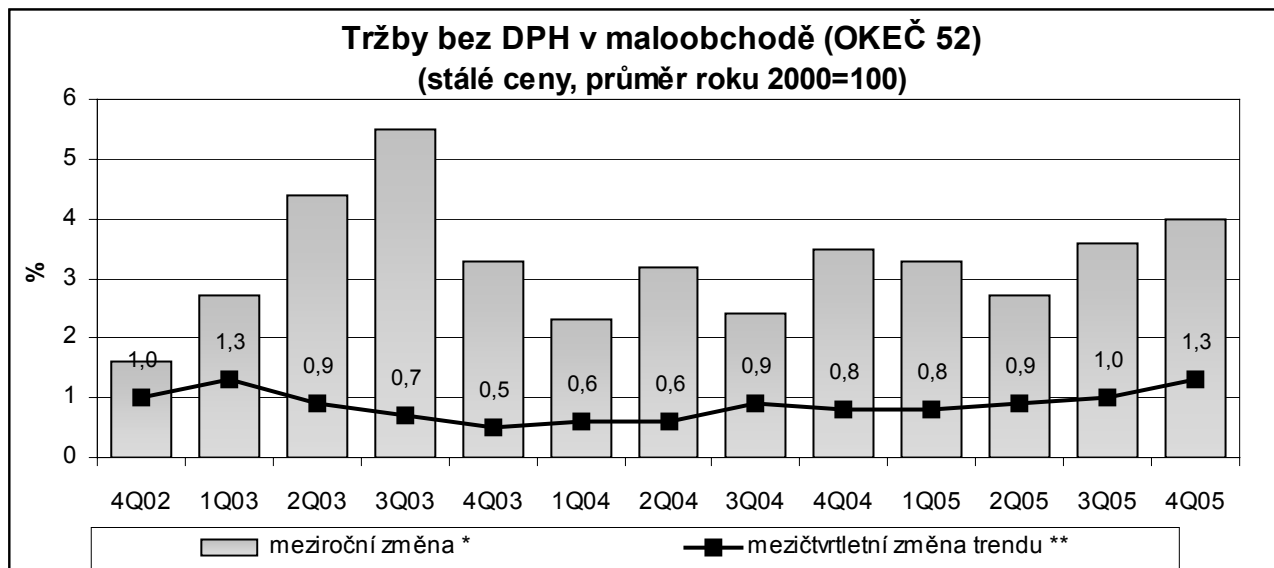
Meziroční vývoj tržeb ve stálých cenách:

Tržby maloobchodu včetně motoristického segmentu (OKEČ 50, 52) se v 4. čtvrtletí roku 2005 zvýšily o 2,6 %. Nejvyšší podíl (62,0 %) na celkových tržbách měly podniky s 0 až 99 zaměstnanci, meziročně se však podíl těchto podniků na celkových tržbách snížil o 0,4 procentního bodu.

Tržby motoristického segmentu (OKEČ 50) klesly o 0,2 %, průměrná tržba na 1 pracovníka se snížila o 2,1 %. K poklesu celkových tržeb došlo v podnicích se 100 až 249 zaměstnanci, stále zde ale zůstává výrazně nejvyšší produktivita práce. Podle údajů Sdružení automobilového průmyslu bylo v 4. čtvrtletí roku 2005 v ČR prvně registrováno 31 015 ks nových osobních automobilů, z toho bylo 13 976 ks (45,1 %) vozů značky Škoda. V porovnání se 4. čtvrtletím roku 2004 byl počet prvně registrovaných nových osobních automobilů nižší o 211 ks (0,7 %).

Tržby v maloobchodě (OKEČ 52) vzrostly o 3,9 %, produktivita práce o 1,5 %. Meziroční nárůst tržeb zaznamenaly všechny velikostní skupiny podniků, ale pouze u podniků s 0 až 99 zaměstnanci bylo tohoto zvýšení dosaženo zvýšenou produktivitou práce. Významný podíl na tržbách maloobchodních podniků s 250 a více zaměstnanci mají podniky pod zahraniční kontrolou (84,8 %).

Tržby ve stravování a ubytování (OKEČ 55) meziročně se snížily o 2,0 %, především vlivem vývoje ve stravování, kde pokles trvá od května 2004 (změna sazby DPH). Tržby na pracovníka klesly o 2,3 %. K růstu celkových tržeb došlo pouze ve velikostní skupině se 100 až 249 pracovníky (o 6,4 %).



^{*}) v grafu jsou uvedeny údaje sezónně neočištěné z měsíčního šetření

^{**}) v grafu jsou uvedeny údaje z měsíčního šetření, každé čtvrtletí se provádí sezónní očištění celé časové řady metodou TRAMO/SEATS, údaje v grafu se zpětně mění

Počet pracovníků v obchodě vč. podnikatelů a pomáhajících členů domácnosti se proti 4. čtvrtletí roku 2004 zvýšil o 3,0 % (nejvíce v odvětví velkoobchodu o 4,3 %), z toho počet zaměstnanců vzrostl o 4,2 %. Jejich podíl na celkovém počtu zaměstnaných osob činil 70,1 %, což bylo o 0,8 bodu více než před rokem.

Průměrné měsíční nominální mzdy se proti stejnému období předchozího roku zvýšily ve všech sledovaných odvětvích. Nejvyšší mzdy pobírali již tradičně zaměstnanci podniků velkoobchodu se 100 až 249 zaměstnanci a podniků motoristického segmentu s 250 a více zaměstnanci.

Výkony v obchodě vzrostly meziročně o 3,6 %, při růstu výkonové spotřeby o 0,9 % a výrazném růstu účetní přidané hodnoty o 7,3 %. **Podíl obchodní marže na výkonech se zvýšil** ve všech sledovaných odvětvích. **Výkony** se nejvýrazněji zvýšily v motoristickém segmentu (o 8,4 %). Nejvyšší **procento marže** měly jako obvykle maloobchodní podniky (22,6 %), nejnižší podniky motoristického segmentu (10,8 %).

Do statistického šetření bylo ve 4. čtvrtletí 2005 zapojeno 443 **obchodních podniků se 100 a více zaměstnanci**, tj. o 4,7 % více než ve stejném období roku 2004. Tyto podniky vykázaly hospodářský výsledek ve výši 5,6 mld. Kč. Z celkového počtu těchto podniků bylo 63,2 % ziskových. Mezi podniky se 100 a více zaměstnanci bylo 159 podniků (35,9 %) pod zahraniční kontrolou, z toho 113 bylo ziskových.

Za celý rok 2005 vzrostly **v obchodě** tržby v b. c. o 5,3 % při růstu produktivity o 2,3 %. Zatímco počet zaměstnanců se za sledované období zvýšil o 4,1 %, průměrné mzdy o 5,2 %.

2. Cestovní ruch

Počet **příjezdů nerezidentů** do České republiky podle údajů Ředitelství služby cizinecké a pohraniční policie⁶ vzrostl ve 4. čtvrtletí roku 2005 oproti stejnému období minulého roku o 4,8 %. Pokračoval tak trend růstu, přičemž nejvíce osob (9 177,0 tis.) přicestovalo na konci turistické sezóny - v říjnu. Nejvytíženější zůstávaly tradičně hraniční přechody se SRN (52,7 % všech příjezdů), následovány přechody s Polskem (15,9 %) a Slovenskem (14,4%). Přesto největší meziroční zvýšení počtu příjezdů zahraničních osob zaznamenala stejně jako v minulých dvou čtvrtletích státní hranice s Rakouskem (proti 4. čtvrtletí 2005 zvýšení o 19,5 %).

Počet **výjezdů rezidentů** do zahraničí v podzimních měsících roku 2005 mírně klesl (meziročně o 0,3 %), přičemž tento vývoj lze vysvětlit především dalším snížením výjezdů přes státní hranice s Polskem (proti 4. čtvrtletí 2004 pokles o 17,1 %). Poprvé byl ve 4. čtvrtletí zaznamenán pokles odletů z letiště (meziročně o 4,3 %). Největší dynamiky dosáhl počet výjezdů přes státní hranici s Rakouskem (meziroční zvýšení o 10,7 %).

Počet **příjezdů hostů** vykazovaný hromadnými ubytovacími zařízeními vzrostl ve 4. čtvrtletí meziročně o 5,8 %. Nejvyššího růstu dosáhly čtyřhvězdičkové hotely (o 21,1 %). Jako obvykle se nejvíce turistů ubytovalo v hotelích a podobných ubytovacích zařízeních (85,5 %), v nichž dominuje kategorie ostatní hotely a pensiony s podílem 56,1 % na celkové návštěvnosti. Z hlediska územního členění zůstala patrná převaha Prahy nad ostatními regiony České republiky (38,5 % z celkového počtu hostů), kde rozhodující skupinou jsou zahraniční turisté tvořící 89,1 % všech hostů. Počet **přenocování** v hromadných ubytovacích zařízeních se ve 4. čtvrtletí 2005 rovněž zvýšil, což ovlivnili především zahraniční turisté (růst o 5,0 %). Počet přenocování domácích turistů vzrostl pouze o 0,5 %.. Při členění na druhy ubytovacích zařízení byla podobná situace jako v případě příjezdů hostů. Turisté přenocovali nejvíce v hotelech a podobných ubytovacích zařízeních (74,4 %), z nichž nejvyšší růst zaznamenaly čtyřhvězdičkové hotely (o 15,9 %).

Devizové příjmy z cestovního ruchu podle údajů ČNB ve 4. čtvrtletí roku 2005 dosáhly 27,5 mld. Kč, což představovalo pokles o 3,6 % v porovnání se stejným čtvrtletím roku 2004. Obdobná situace nastala rovněž v případě **devizových výdajů** na cestovní ruch, které se snížily na hodnotu 14,5 mld. Kč (pokles o 4,6 %). Přínos cestovního ruchu tak dosáhl 13,0 mld. Kč (o 2,6 % méně než loni).

Hraniční statistika

v tis. osob

	1. čtvrtletí 2005		2. čtvrtletí 2005		3. čtvrtletí 2005		4. čtvrtletí 2005		Rok 2005	
	počet	index	počet	index	počet	index	počet	Index	počet	Index
Příjezdy zahraničních osob	20	103,2	25 309,8	102,8	29 518,6	107,7	24 725,3	104,8	100 466,3	104,8
Výjezdy občanů ČR do zahraničí	7 303,8	99,8	8 820,2	97,7	11 125,2	98,2	8 936,9	99,7	36 186,1	98,7

Zdroj: zpracováno z podkladů Ředitelství služby cizinecké a pohraniční policie

Návštěvnost v hromadných ubytovacích zařízeních

v tis. osob (nocí)

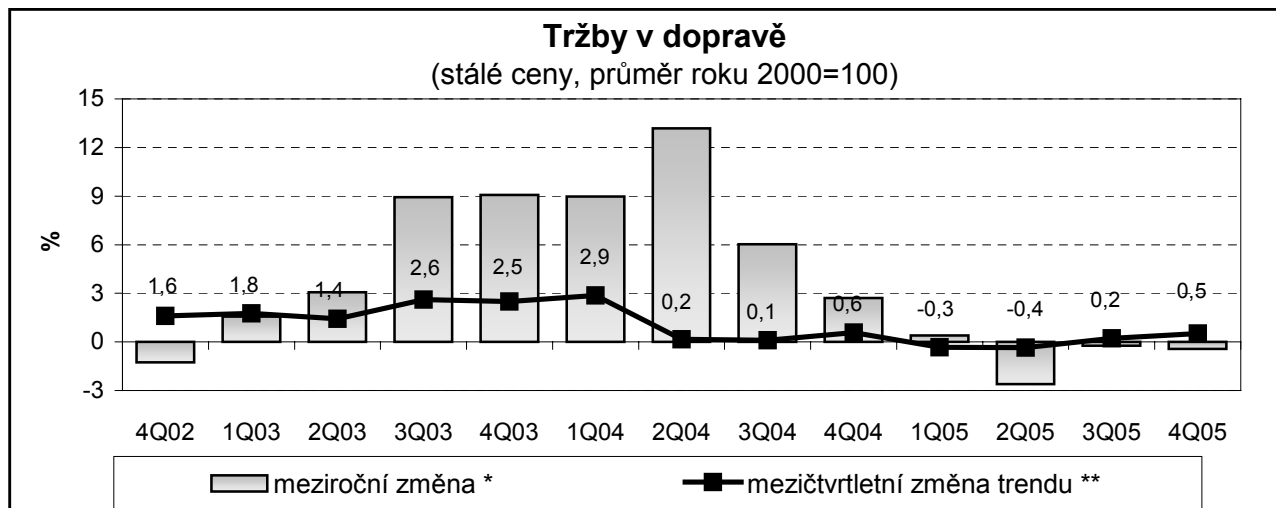
	1. čtvrtletí 2005		2. čtvrtletí 2005		3. čtvrtletí 2005		4. čtvrtletí 2005		Rok 2005	
	počet	index	počet	index	počet	index	počet	Index	počet	Index
Příjezdy hostů	2 277 892	102,5	3 165 389	101,4	4 423 690	97,9	2 494 822	105,8	12 361 793	101,2
z toho cizinci	1 142 819	110,5	1 688 134	102,8	2 116 925	101,3	1 388 250	107,1	6 336 128	104,5
Přenocování hostů	7 902 901	100,2	9 476 658	96,8	15 683 920	97,7	7 256 998	103,0	40 320 477	98,9
z toho cizinci	3 860 872	107,2	4 972 685	100,1	6 649 251	102,4	4 112 227	105,0	19 595 035	103,2

⁶ Počet osob (příjezdy nerezidentů i výjezdy rezidentů), které překročily státní hranice ČR, je zjišťován pracovníky cizinecké a pohraniční policie kvalifikovaným odhadem (zejména na silničních a železničních hraničních přechodech). Přesný počet je uváděn pouze za zahraniční osoby ze států s vízovou povinností.

3. Doprava a spoje

Doprava

Tržby za prodej vlastních výrobků, služeb a zboží vzrostly ve 4. čtvrtletí o 4,0 %. Zatímco v pozemní a potrubní dopravě (podílejí se na celkových tržbách odvětví více než 60 %) byl zaznamenán růst o 9,0 %, ve vedlejších a pomocných činnostech v dopravě byl pokles tržeb o 5,5 % ovlivněn snížením prodeje zboží, který některé podniky provozují jako svou vedlejší činnost. Nejdynamičtější růst (o 34,9 %) ve sledovaném období vykázala objemově nejméně významná vnitrozemská vodní doprava.



*) v grafu jsou uvedeny údaje sezónně neočištěné z měsíčního šetření

**) v grafu jsou uvedeny údaje z měsíčního šetření, každé čtvrtletí se provádí sezónní očištění celé časové řady metodou TRAMO/SEATS, indexy v grafu se zpětně mění

Výše uvedený vývoj tržeb se spolu s poklesem počtu pracovníků (o 1,3 %) odrazil v růstu **produktivity práce**. Ta sice klesla ve vedlejších a pomocných činnostech o 12,8 %, ale v objemově ještě významnější pozemní a potrubní dopravě vzrostla o téměř 12,6 %. **Průměrná mzda** rostla ve všech dopravních oborech s výjimkou vnitrozemské vodní dopravy. Nejvíce se zvýšila v letecké (o 16,5 %).

Základní ukazatele v dopravě

		1. čtvrtletí 2005	2. čtvrtletí 2005	3. čtvrtletí 2005	4. čtvrtletí 2005	Rok 2005
Celkové tržby v mld. Kč b.c. ^{1,2)}	skutečnost	102,0	121,0	126,5	122,5	471,9
	meziroční index	103,1	100,8	103,7	104,0	102,9
Průměrný evid.počet zaměstnanců ²⁾ v tis. fyz.osob	skutečnost	226,9	224,3	223,8	223,4	224,6
	meziroční index	99,4	98,1	97,9	98,4	98,4
Produktivita práce v tis. Kč b.c. ^{1,2,3)}	skutečnost	124,1	148,9	155,7	151,1	144,9
	meziroční index	103,6	102,4	105,5	105,4	104,2
Průměrná měsíční mzda v Kč ²⁾	skutečnost	16 964	18 345	18 914	19 727	18 482
	meziroční index	103,8	106,2	106,6	105,0	105,4

¹⁾ Meziroční indexy ve stálých cenách roku 2000.

²⁾ Údaje včetně odhadu za podnikatelské subjekty s 0-19 zaměstnanci.

³⁾ Produktivita práce vypočtena jako průměrná měsíční tržba na 1 pracovníka. Pracovníci jsou zaměstnanci včetně pracujících majitelů firmy a spolupracujících členů domácnosti.

Růst **výkonů** o 6,3 % při současném rychlejším růstu **výkonové spotřeby** (o 7,4 %) se promítl do nižšího růstu **přidané hodnoty** (3,2 %). Tab. č. 3.1 v příloze.

Tržby ve stálých cenách rostly stejně jako v předešlých třech čtvrtletích nejvíce podnikům se 100 až 249 zaměstnanci, které se však na celkových tržbách dopravy podílely ve sledovaném období jenom necelými devíti procenty.

Vývoj vybraných ukazatelů v dopravě podle velikosti podnikatelských subjektů ve 4. čtvrtletí 2005

Velikostní skupiny podle počtu zaměstnanců	Průměrný počet zaměstnanců	Tržby celkem (běžné ceny)	Průměrný evidenční počet zaměstnanců	Průměrná měsíční mzda
--	----------------------------	---------------------------	--------------------------------------	-----------------------

	aktivních subjektů	v mld. Kč	index ¹⁾	podíl v %	v tis. fyz. os.	Index	podíl v %	v Kč	Index
Doprava celkem	45 602	122,5	104,0	100,0	223,4	98,4	100,0	19 727	105,0
v tom s počtem zaměstnanců: do 99	45 396	53,8	98,9	43,9	78,1	103,4	34,9	15 261	104,7
100 až 249	123	10,1	113,0	8,2	18,5	117,6	8,3	18 574	103,4
250 a více	83	58,6	107,7	47,9	126,8	93,3	56,8	22 646	106,7
z toho 500 a více	27	49,6	106,7	40,4	106,2	91,1	47,5	23 269	107,9

¹⁾ ve stálých cenách roku 2000

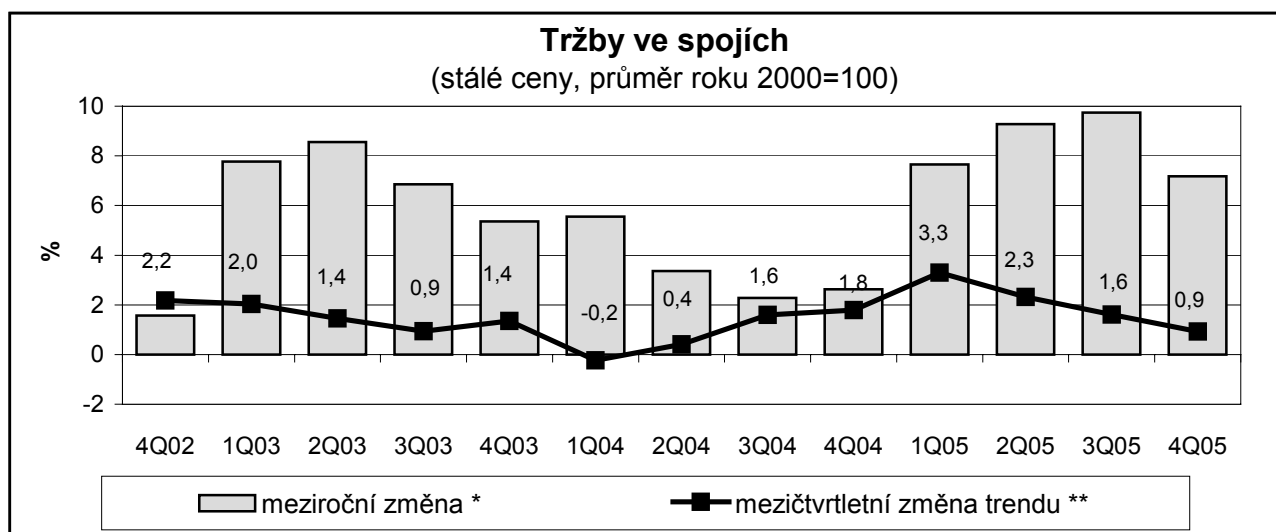
Ve 4. čtvrtletí 2005 bylo **železniční nákladní dopravou** přepraveno 22,8 mil. tun zboží (růst o 1,6 %) a vykázáno 4,0 mld. tunokilometrů (růst o 2,7 %). Vnitrostátní přeprava zboží vzrostla o 4,1 %, přepravní výkony o 8,4 %. Přestože u vývozu byl zaznamenán nárůst objemu přepraveného zboží o 6,7 %, snížení dovozu o 2,7 % a hlavně tranzitu o 13,7 % vedlo k celkovému poklesu mezinárodní přepravy zboží o 0,5 % a přepravních výkonů o 1,2 %.

Na rozdíl od železniční dopravy, **silniční nákladní doprava** vykázala jak pokles přepravy zboží, tak přepravních výkonů. Vnitrostátní přeprava zboží se snížila o 4,2 %, přepravní výkony o 9,2 %. Přestože třetizemní doprava včetně tranzitu přes území ČR vykázala růst objemu přepraveného o téměř 28 %, pokles vývozu o 12,7 % a dovozu o 0,3 % měly za následek celkové snížení přepraveného zboží v mezinárodní dopravě o 3,3 % a pokles přepravních výkonů o 18,7 %.

V **městské hromadné dopravě** se meziročně snížil počet cestujících o 3,1 %. Růst počtu přepravených osob ve srovnání se stejným obdobím roku 2004 zaznamenalo pouze pražské metro (o 5,0 %). Méně cestujících využilo služby tramvajové, autobusové a trolejbusové dopravy (pokles o 0,1 %, 8,3 % a 10,5 %).

Spoje

Tržby ve spojih ve 4. čtvrtletí reálně vzrostly o 7,2 % a navázaly tak na vysokou dynamiku růstu z předešlých třech čtvrtletí.



*) v grafu jsou uvedeny údaje sezónně neočištěné z měsíčního šetření

**) v grafu jsou uvedeny údaje z měsíčního šetření, každé čtvrtletí se provádí sezónní očištění celé časové řady metodou TRAMO/SEATS, indexy v grafu se zpětně mění

Produktivita práce v důsledku růstu tržeb a poklesu počtu pracovníků vzrostla ve sledovaném období o více než 8 %. **Průměrná měsíční mzda** se zvýšila o 7,8 %, u telekomunikačních podniků s 20 a více zaměstnanci o 4,5 %, u stejné skupiny podniků zabývajících se poštovními a kurýrními činnostmi o 9,6 %.

Základní ukazatele ve spojih

		1. čtvrtletí 2005	2. čtvrtletí 2005	3. čtvrtletí 2005	4. čtvrtletí 2005	Rok 2005
Celkové tržby v mld. Kč b.c. ^{1,2)}	skutečnost	36,2	37,5	37,5	39,7	150,9
	meziroční index	107,6	109,2	109,8	107,2	108,4
Průměrný evid. počet zaměstn. v tis. fyz. osob. ²⁾	skutečnost	63,8	64,2	64,9	63,6	64,1
	meziroční index	96,9	99,0	100,1	98,9	98,7
Produktivita práce v tis. Kč b.c. ^{1,2,3)}	skutečnost	186,9	192,6	190,4	205,6	193,9

	meziroční index	110,9	110,4	109,7	108,4	109,8
Průměrná měsíční mzda v Kč ²⁾	skutečnost	20 583	22 705	23 829	24 593	22 930
	meziroční index	101,7	106,8	111,6	107,8	107,1

¹⁾ Meziroční indexy ve stálých cenách roku 2000.

²⁾ Údaje včetně odhadu za podnikatelské subjekty s 0-19 zaměstnanci.

³⁾ Produktivita práce vypočtena jako průměrná měsíční tržba na 1 pracovníka. Pracovníci jsou zaměstnanci včetně pracujících majitelů firmy a spolupracujících členů domácnosti.

Rychlejší růst **výkonové spotřeby** (o 5,8 %) ve srovnání s **výkony** (růst o 4,4 %) se projevil v mírnějším růstu **účetní přidané hodnoty** (3,2 %). Tab. č. 3.1 v příloze.

Více než 90 % tržeb a 94 % zaměstnanců spojů připadlo na 14 podniků s 250 a více zaměstnanci. Nejvíce se tržby zvýšily ve skupině největších podniků s počtem zaměstnanců 500 a více, která zaznamenala i nejvyšší meziroční růst průměrné měsíční mzdy.

Vývoj vybraných ukazatelů ve spojích podle velikosti podnikatelských subjektů ve 4. čtvrtletí 2005

Velikostní skupiny podle počtu zaměstnanců	Průměrný počet aktivních subjektů	Tržby celkem (běžné ceny)			Průměrný evidenční počet zaměstnanců			Průměrná měsíční mzda	
		v mld. Kč	index ¹⁾	podíl v %	v tis. fyz. os.	index	podíl v %	v Kč	index
Spoje celkem	859	39,7	107,2	100,0	63,6	98,9	100,0	24 593	107,8
v tom s počtem zaměstnanců: do 99	837	2,1	107,5	5,4	2,5	104,3	3,9	25 982	96,3
100 až 249	8	1,5	89,8	3,9	1,6	83,1	2,4	39 655	100,5
250 a více	14	36,0	108,1	90,7	59,6	99,2	93,7	24 142	109,1
z toho 500 a více	9	34,1	110,9	86,0	58,0	99,4	91,2	23 865	112,1

¹⁾ ve stálých cenách roku 2000

4. Peněžnictví a pojišťovnictví

Souhrnný hospodářský výsledek (před zdaněním) dosažený ve 4. čtvrtletí 2005 institucemi finančního zprostředkování (bez ČNB) v porovnání se srovnatelným obdobím roku 2004 poklesl o 36,2 %. Pokles hospodářského výsledku vykázaly všechny skupiny institucí působící v tomto sektoru.

Výsledek hospodaření před zdaněním v peněžnictví a pojišťovnictví

v mil. Kč b. c.

	1. čtvrtletí 2005		2. čtvrtletí 2005		3. čtvrtletí 2005		4. čtvrtletí 2005		Rok 2005	
	skutečnost	index	skutečnost	index	skutečnost	index	skutečnost	index	skutečnost	index
Celkem	24 017	115,3	25 639	149,3	23 353	134,1	14 386	63,8	87 395	135,8
v tom:										
banky a spořitelny	12 144	114,2	16 051	145,3	12 250	121,8	8 858	66,3	49 303	109,3
pojišťovny	4 965	93,8	1 777	105,6	3 694	92,5	1 317	42,7	11 753	83,6
penzijní fondy	1 242	238,8	999	136,4	1 225	129,3	1 134	90,6	4 599	133,3
nebankovní peněžní instituce	5 666	129,5	6 812	183,7	6 184	255,3	3 077	61,9	21 740	140,5
z toho investiční společnosti a fondy	1 823	104,1	2 567	343,9	2 833	513,5	499	76,5	7 721	208,6

V odvětví finančního zprostředkování došlo k zpomalení poklesu **počtu zaměstnanců**. Rovněž **průměrná mzda** zaznamenala zmírnění nárůstu. Celkově ve finančním zprostředkování meziročně poklesl přepočtený počet zaměstnanců o 0,1 % (66 osob) a průměrná mzda vzrostla o 1,4 % (509 Kč). Největší nárůst průměrné mzdy vykázaly pojišťovnách, následované nebankovními peněžními institucemi.

V agregaci peněžních institucí pracovalo v 4. čtvrtletí 2005 v průměru 45 975 zaměstnanců (přepočtený počet na plně zaměstnané), což je o 0,6 % více než ve stejném období minulého roku. **Průměrná mzda** vzrostla o 0,4 % na hodnotu 38 604 Kč. V agregaci pojišťoven a penzijních fondů průměrný počet zaměstnanců (14 745 osob ve sledovaném čtvrtletí 2005) poklesl (2,1 %) a průměrná mzda vzrostla o 4,7 % na 33 218 Kč.

Bankovní peněžní instituce (OKEČ 65.12 - banky, spořitelny **bez ČNB**) realizovaly ve 4. čtvrtletí 2005 celkové výnosy ve výši 49,7 mld. Kč, z toho finanční výnosy tvořily 37,5 mld. Kč. Z celkového objemu nákladů komerčních bank a spořitelny ve výši 43,1 mld. Kč připadalo na finanční náklady 13,0 mld. Kč. Výsledek hospodaření u bankovních peněžních institucí je proti rozdílu celkových výnosů a celkových nákladů vyšší o zisk z vybraných finančních operací (jde např. o operace devizové, derivátové nebo o obchody s cennými papíry), u kterých nejsou podle nové metodiky od roku 2002 sledovány výnosy a náklady avšak jsou sledovány výsledkově, tj. jako zisk nebo ztráta z těchto finančních operací.

Pojišťovny (OKEČ 66.01 a 66.03) dosáhly za 4. čtvrtletí 1,3 mld Kč hrubého zisku, což bylo o 57,3 % méně než ve stejném období roku 2004. Celkové výnosy pojišťoven se meziročně zvýšily o 158,3 %, celkové náklady o 175,9 %. Pojistný trh pokračuje ve své rostoucí tendenci a vykázal opět meziroční zvýšení předepsaného hrubého pojistného (5,4 %). Nicméně i nadále pokračoval trend vyššího růstu výše předepsaného hrubého pojistného z neživotních obchodů (7,3 %) oproti pojistnému ze životních pojištění (2,9 %).

Výsledky **penzijních fondů** (OKEČ 66.02) ve 4. čtvrtletí 2005 ukazují, že zájem občanů České republiky o penzijní připojištění neklesá. Počet penzijně připojištěných ke konci 4. čtvrtletí tohoto roku dosáhl 3 293 907 osob, což je o 11,4 % více než ke konci srovnatelného období předchozího roku. Penzijní fondy oproti srovnatelnému období roku 2004 vyprodukovaly zisky vyšší o 21,1 %, když jejich souhrnný hospodářský výsledek vytvořený ve sledovaném období činil 1,1 mld. Kč. Penzijní fondy si nadále udržují silnou pozici na poli investiční činnosti mezi obyvatelstvem ČR.

Nebankovní peněžní instituce (OKEČ 65.2 a 67) vytvořily za čtvrté čtvrtletí roku 2005 zisk ve výši 3,0 mld. Kč. Ve srovnání se stejným obdobím minulého roku se jedná o 38,1% pokles. Jednou z příčin tohoto stavu může být tlak silné koruny, která má negativní vliv na inflaci a ekonomiku.

Investiční společnosti a fondy (OKEČ 65.2, ISEKTOR 123*) vykázaly za sledované období zisk 0,4 mld. Kč, tj. došlo k propadu o 23,5 % oproti srovnatelnému období loňského roku. Ke konci roku se výrazně snížily objemy obchodů s domácími cennými papíry a tento propad hospodářského výsledku souvisí s prudkým poklesem finančních výnosů firem. Jako další z důvodů přichází v úvahu širší uplatnění předvánočních akcí – odpuštění vstupních poplatků u vybraných produktů řadou významných investičních společností vedlo ke snížení výnosů. Výsledky takových postupů lze očekávat až v roce 2006.

Finanční leasingové společnosti (OKEČ 65.21) dosáhly za sledované čtvrtletí zisku 0,8 mld. Kč, to znamená 29,0% meziroční pokles. Odvětví zaznamenalo úbytek uzavřených smluv o leasingu oproti minulému roku a zároveň růst zájmu o neleasingové finanční produkty, především o spotřebitelské úvěry. Také leasingové společnosti využily vánoční čas pro výhodné akce (leasing s nulovým navýšením, nulová splátka předem, nízké splátky ojetých aut, apod.), které přinesou užitek až v následujícím roce.

Zdravotní pojišťovny (OKEČ 75.30, institucionální subsektor 1314) byly do této kapitoly zařazeny, přestože nejde o instituce poskytující v převážné míře tržní služby. V celé části se jedná o **předběžné výsledky**, které mohou být následně korigovány.

Ve 4. čtvrtletí roku 2005 bylo ve zdravotních pojišťovnách zaměstnáno celkem 7 167 osob (přepočtené počty), což je o 0,7 % více než ve stejném období roku 2004 (7 115 osob). **Průměrná měsíční mzda** (propočtená z mezd bez ostatních osobních nákladů a přepočteného počtu zaměstnanců) vzrostla z částky 27 159 Kč za 4. čtvrtletí roku 2004 na 28 580 Kč za 4. čtvrtletí roku 2005, tj. nárůst o 5,2 %.

Předepsané pojistné (předpis bez plateb pojistného státem), které představuje rozhodující část celkových výnosů zdravotních pojišťoven, dosáhlo ve sledovaném období 34,5 mld. Kč a meziročně se snížilo o cca 0,5 mld. Kč, tj. o 1,3 %. Na poklesu se podílelo snížení předepsaného pojistného od osob samostatně výdělečně činných (dále OSVČ), a to z 3,1 mld. Kč ve 4. čtvrtletí roku 2004 na 2,4 mld. Kč ve 4. čtvrtletí roku 2005, tj. o 23,3 %. Toto snížení bylo ovlivněno poklesem průměrného počtu pojištěných OSVČ o cca 39 tisíc. K tomu je třeba doplnit, že předepsané pojistné zjišťované na bázi předpisu nevyjadřuje skutečné příjmy inkasované zdravotními pojišťovnami, které jsou nižší o nezaplacené pojistné.

Skutečné příjmy zdravotních pojišťoven, tj. výběr pojistného včetně platby státu za pojištěnce, za které je plátcem pojistného stát, dosáhly za 1. až 4. čtvrtletí roku 2005 celkem 163,6 mld. Kč⁷, což znamenalo v porovnání se stejným obdobím roku 2004, kdy činily 154,9 mld. Kč, nárůst o 5,6 % (zdroj Ministerstvo zdravotnictví ČR z výsledků 1. až 12. přerozdělování pojistného na všeobecné zdravotní pojištění v letech 2005 a 2004). Vzhledem k tomu, že v obou sledovaných kalendářních letech došlo ke změně frekvence platby státu za státní pojištěnce (jedná se o návratnou finanční výpomoc, tzv. „předsunutou platbu“ ze státního rozpočtu ve smyslu § 12, odst. 2 zákona č. 592/1992 Sb., ve znění pozdějších předpisů, která byla vždy v daném kalendářním roce splacena) a rovněž v obou letech plynuly do systému mimořádné příjmy z dlužného pojistného od České konsolidační agentury a.s., (dále ČKA), nebyla ovlivněna meziroční srovnatelnost příjmů. V roce 2004 činily mimořádné příjmy z dlužného pojistného 1,5 mld. Kč, v roce 2005 se jednalo o 1,8 mld. Kč. Bez poskytnutí těchto mimořádných zdrojů by příjmy z výběru pojistného včetně platby státu vzrostly meziročně o 5,5 %.

Z **celkových nákladů** zdravotních pojišťoven (náklady a výdaje zjištěné nákladovou metodou z příslušných fondů zdravotních pojišťoven) za 4. čtvrtletí roku 2005 připadalo 97,6 % na **náklady vynaložené na zdravotní péči** ze základního fondu zdravotního pojištění a z fondu prevence, případně z fondu na úhradu preventivní péče, které se v porovnání se stejným obdobím roku 2004 zvýšily o 3,4 %.

Vybrané ukazatele finančního hospodaření zdravotních pojišťoven

v mil. Kč

Ukazatel	4. čtvrtletí 2004		4. čtvrtletí 2005		Index 2005/2004
	skutečnost	podíl v %	skutečnost	podíl v %	
Počet aktivních jednotek	9	x	9	x	100,0
Předepsané pojistné	34 917	x	34 459	x	98,7
Náklady celkem	44 381	x	43 654	x	98,4
z toho: mzdy (bez OON)	580	x	615	x	106,0
náklady na zdravotní péči	40 894	100,0	42 274	100,0	103,4
v tom: ambulantní péče praktických lékařů	1 879	4,6	1 936	4,6	103,0
ambul. péče ostatních specialistů	5 280	12,9	5 653	13,4	107,1
ústavní péče	18 889	46,2	19 723	46,6	104,4
stomatologická péče	2 228	5,4	2 225	5,3	99,8
léky a zdravotnické prostředky	10 836	26,5	11 066	26,2	102,1
ostatní ¹⁾	1 782	4,4	1 672	3,9	93,8
preventivní programy ²⁾	508	x	314	x	61,7

1) Zahnují náklady na lázeňskou péči, léčení v zahraničí, vůči Centru mezistátních úhrad, na dopravu, záchrannou zdravotnickou službu, péči v ozdravných a ostatní nespecifikované náklady na zdravotní péči.

2) Jedná se např. o ozdravné pobyty dětí, preventivní vyšetření, rehabilitační rekondiční plavání, očkování, příspěvky na léky, léčebné přípravky apod.

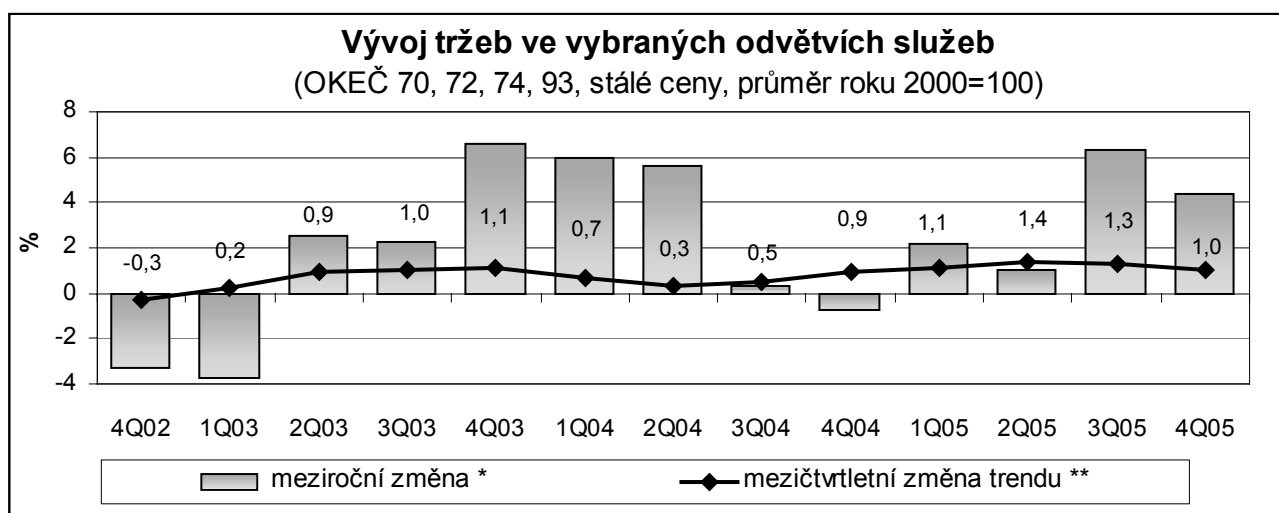
⁷ Skutečné příjmy zdravotních pojišťoven dosáhly ve 4. čtvrtletí roku 2005 celkem 42,6 mld. Kč, což znamenalo v porovnání se stejným obdobím roku 2004 růst o 13,3 % (propočteno ČSÚ).

5. Ostatní tržní služby

Ve 4. čtvrtletí 2005 **celkové tržby** ve stálých cenách meziročně vzrostly o 4,5 %. K nárůstu došlo jak v mezipodnikových službách (OKEČ 70-75, 90 a 91), tak i ve službách určených převážně pro obyvatelstvo (OKEČ 80, 85, 92 a 93).

V **mezipodnikových službách** si nadprůměrné tempo růstu udržely podniky zabývající se pronájmem strojů a přístrojů (OKEČ 71), podniky s činnostmi v oblasti výpočetní techniky (OKEČ 72) a v objemově nejvýznamnějším odvětví služeb pro podniky - OKEČ 74 (4,7 %). Mírný pokles zaznamenaly ve 4. čtvrtletí podniky s činnostmi v oblasti nemovitostí (OKEČ 70), nižší tržby měly firmy zabývající se likvidací odpadů (OKEČ 90), kde byl pokles do značné míry zapříčiněn vysokou loňskou srovnávací základnou.

Ve **službách převážně pro obyvatelstvo** se výrazně zvýšily tržby ve školství a ve zdravotnictví, přičemž vývoj ve zdravotnictví ke konci roku 2005 ovlivnil přesun několika zdravotnických zařízení ze sektoru vlády do sektoru nefinančních institucí. Menší nárůst tržeb zaznamenalo odvětví rekreačních, kulturních a sportovních činností, k poklesu došlo v odvětví ostatních činností.



*) v grafu jsou uvedeny údaje sezónně neočištěné z měsíčního šetření

**) v grafu jsou uvedeny údaje z měsíčního šetření, každé čtvrtletí se provádí sezónní očištění celé časové řady metodou TRAMO/SEATS, údaje v grafu se zpětně mění

Počet pracovníků (ve fyzických osobách) ve 4. čtvrtletí 2005 meziročně vzrostl o 3,0 %, z toho počet **zaměstnanců** o 4,6 %. Nejvíce osob pracovalo v odvětví ostatní podnikatelské činnosti (celkem 349,8 tisíc, z toho 223,9 tisíc zaměstnanců). Největší růst počtu zaměstnanců byl zaznamenán v činnostech v oblasti výpočetní techniky, ve školství a ve zdravotnictví. **Průměrná měsíční nominální mzda** se zvýšila tempem srovnatelným s předchozími čtvrtletími. Nejvyšší mzdu (37 937 Kč) tradičně dostávali zaměstnanci v oblasti výpočetní techniky, naopak nejnižší průměrné výdělky byly v odvětví ostatní činnosti (10 264 Kč).

Ve 4. čtvrtletí 2005 vzrostla **produktivita práce** (průměrná měsíční tržba na 1 pracovníka ve stálých cenách) ve většině odvětví tržních služeb, s výjimkou odvětví výzkumu a vývoje, odvětví zabývajících se likvidací odpadů a ostatních činností. Nejvyšší nárůst zaznamenaly podniky v odvětví pronájmu strojů a přístrojů, ve školství a ve zdravotnictví.

Základní ukazatele v odvětví ostatních tržních služeb

		1. čtvrtletí 2005	2. čtvrtletí 2005	3. čtvrtletí 2005	4. čtvrtletí 2005	Rok 2005
Celkové tržby v mld. Kč v b. c.	skutečnost	161,5	190,6	184,2	224,6	760,9
	meziroční index	100,9 ¹⁾	100,7 ¹⁾	105,8 ¹⁾	104,5 ¹⁾	103,0 ¹⁾
Průměrný evid. počet zam. v tis. fyz. osob	skutečnost	455,7	460,1	462,7	467,0	461,4
	meziroční index	103,2	103,5	103,5	104,6	103,7
Produktivita práce ²⁾	skutečnost	77,7	91,3	87,9	106,8	91,0
	meziroční index	98,8 ¹⁾	98,2 ¹⁾	103,3 ¹⁾	101,5 ¹⁾	100,5 ¹⁾
Prům. měsíční mzda v Kč	skutečnost	17 083	17 814	17 994	20 196	18 281
	meziroční index	107,6	107,0	107,8	107,7	107,6

¹⁾ indexy tržeb celkem a tržeb na 1 pracovníka jsou ve stálých cenách roku 2000

²⁾ průměrná měsíční tržba na 1 pracovníka v tis. Kč v b.c.

Za rok 2005 se celkové tržby ve stálých cenách zvýšily o 3,0 %, počet zaměstnanců vzrostl o 3,7 %. Nejvíce se zvýšil počet zaměstnanců ve 4. čtvrtletí, což bylo způsobeno změnami ve zdravotnictví. Produktivita práce v 1. pololetí klesala, za celý rok 2005 však převážil mírný růst (o 0,5 %).

Výkony podniků rostly rychleji než **výkonová spotřeba**, což se odrazilo i v dynamice růstu přidané hodnoty. **Účetní přidaná hodnota** ve 4. čtvrtletí 2005 vzrostla o 11,5 %, více se zvýšila ve službách pro obyvatelstvo než ve službách pro podniky.

V tržních službách **jsou nejvýznamnější velikostní skupinou** podniky s méně než 100 zaměstnanci. Ve 4. čtvrtletí 2005 v nich pracovalo více než 63 % zaměstnanců a byly zde realizovány více než tři čtvrtiny celkových tržeb. Tempo růstu tržeb bylo v malých podnicích nižší než ve velkých. Také počet zaměstnanců rostl v malých podnicích pomaleji. Naopak velmi vysoké tempo růstu tržeb vykazala skupina největších podniků. Nejnižší mzdy vyplatily svým zaměstnancům největší podniky – s více než 500 zaměstnanci, avšak tempo růstu mezd bylo obdobné jako v minulých čtvrtletích roku 2005 v této skupině nejvyšší. Rozdílný vývoj ukazatelů v podrobných velikostních skupinách je způsoben odlišnou odvětvovou skladbou v rámci různých velikostních skupin a často také přesuny konkrétních významných podniků z jedné velikostní skupiny do druhé.

Vývoj vybraných ukazatelů v tržních službách podle velikosti podnikatelských subjektů ve 4. čtvrtletí 2005

Velikostní skupiny podle počtu zaměstnanců	Průměrný počet aktivních subjektů	Tržby celkem (běžné ceny)			Průměrný evidenční počet zaměstnanců			Průměrná měsíční mzda	
		v mld. Kč	index ¹⁾	podíl v %	v tis. fyz. osob	index	podíl v %	v Kč	index
Tržní služby celkem	340 644	224,6	104,5	100,0	467,0	104,6	100,0	20 196	107,7
V tom s počtem zaměstnanců: do 99	340 041	173,5	102,2	77,2	295,4	101,8	63,2	19 705	106,0
100 až 249	415	23,1	104,3	10,3	62,4	102,6	13,4	23 486	110,4
250 a více	188	28,0	122,3	12,5	109,2	114,4	23,4	19 644	111,4
z toho s 500 a více	61	13,5	142,8	6,0	65,3	119,0	14,0	17 399	115,2

¹⁾ index ve stálých cenách roku 2000

E. Finanční hospodaření velkých nefinančních podniků

Kapitola je zpracována za soubor nefinančních podnikatelských subjektů všech odvětví, které zaměstnávaly 100 a více zaměstnanců⁸. Soubor obsahuje 4 344 jednotky (růst o 2,5 %) s průměrným evidenčním přepočteným počtem 1,589 mil. zaměstnanců (růst o 1,9 %). Všechny údaje finančních ukazatelů jsou v běžných cenách⁹.

Souhrnný výsledek hospodaření před zdaněním (hrubý zisk) za 4. čtvrtletí 2005 dosáhl 62,8 mld. Kč. Jeho objem v porovnání se 4. čtvrtletím 2004 byl o 15,3 % vyšší v důsledku vyššího růstu celkových výnosů (o 8,1 %), než činil růst nákladů (o 7,8 %). Mírně přitom vzrostla rentabilita nákladů¹⁰ o 0,3 bodu% na 4,8 % podobně jako rentabilita vlastního kapitálu (meziroční růst o 0,2 bodu na 3,0 %).

Na růstu celkových **výnosů** o 103,4 mld. Kč se podílel růst tržeb za vlastní výrobky a služby o 71,4 mld. Kč, tj. o 8,8 %, tržby za prodej zboží vzrostly o 18,9 mld. Kč, tj. o 6,0 %. Meziroční pokles o 1,3 mld. Kč zaznamenala hodnota aktivace, změna stavu vnitropodnikových zásob vlastní výroby, naopak vzrostla o 3,9 mld. Kč. Z těchto údajů vyplývá růst ostatních výnosů, (které nejsou součástí účetní přidané hodnoty) o 10,6 mld. Kč (tj. o 8,0 %).

K celkovému růstu **nákladů** o 95,1 mld. Kč přispěla výkonová spotřeba růstem o 52,0 mld. Kč. Vzrostly také náklady na prodané zboží o 16,5 mld. Kč a osobní náklady o 9,5 mld. Kč. Došlo naopak k meziročnímu snížení odpisů o 1,0 mld. Kč a nákladových úroků o 2,4 mld. Kč. Znamená to, že vzrostly ostatní náklady¹¹ o 20,4 mld. Kč (tj. o 18,7 %).

Průměrný počet aktivních podniků se zvýšil o 106, počet **ztrátových podniků** se přitom snížil o 207 na podíl 40,7 %, počet **ziskových podniků** se zvýšil o 313. Ve ztrátových podnicích bylo zaměstnáno 576 tis. zaměstnanců (pokles o 17,6 % na podíl 37,0 %). Ztráta, vykázaná těmito podniky byla proti 4. čtvrtletí 2004 o 3,4 mld. Kč nižší (o 10,7 %), hrubý zisk ziskových podniků přitom meziročně vzrostl o 5,0 mld. Kč (o 5,8 %).

Celkový růst **hrubého zisku** o 8,4 mld. Kč (tj. o 15,3 %) byl důsledkem růstů v **institucionálních subsektorech**¹² podniků pod zahraniční kontrolou (o 8,3 mld. Kč, tj. o 34,7 %) a podniků veřejných (o 2,9 mld. Kč, tj. o 29,6 %). Hrubý zisk klesl u domácích soukromých podnikatelských jednotek (o 2,9 mld. Kč, tj. o 14,1 %).

V průmyslu celkem hrubý zisk meziročně vzrostl o 6,3 mld. Kč, tj. o 18,9 %, z toho ve zpracovatelském průmyslu o 7,4 mld. Kč, tj. o 39,5 %. K nejvýraznějším růstům došlo u **průmyslových odvětví**: výroba dopravních prostředků o 72,0 %, výroba a rozvod elektřiny, plynu a vody o 27,0 %, výroba ostatních nekovových minerálních výrobků o 72,3 %, výroba a opravy strojů a zařízení o 13,8 %, výroba elektrických a optických přístrojů o 51,2 %, výroba kovů, hutních a kovárenských výrobků o 38,6 %, výroba potravinářských a tabákových výrobků a nápojů o 25,8 %. Hrubý zisk naopak poklesl ve výrobě chemických látek, vláknin a léčiv a ve výrobě pryžových a plastových výrobků, k výraznému poklesu pak u těžby energetických surovin (o 61,5 %) a ve výrobě koksu, jaderných paliv a rafinérského zpracování ropy (o 42,2 %). Opakovaně ztrátová byla výroba textilních a oděvních výrobků, zatímco výroba usní a výrobků z usní poprvé v tomto roce dosáhla čtvrtletního zisku.

U neprůmyslových odvětví došlo ve 4. čtvrtletí k výraznému růstu ve stavebnictví (o 63,0 %) a u sekce činností v oblasti nemovitosti a pronájmu (o 62,7 %). Obchod a opravy motorových vozidel a spotřebního zboží vykázal růst o 20,5 %, komplex sekcí (vzdělávání, zdravotnictví, veřejná správa a obrana, ostatní veřejné a sociální služby) pak o 82,8 %. Významný růst hrubého zisku o 1,7 mld. Kč se projevil po započítání dotací EU u komplexu sekcí (zemědělství, lesnictví a rybolov). K meziročním poklesům došlo u sekce dopravy, skladování a spojů (o 16,6 %) - z toho však u dopravy růst o 15,5 %. Ztrátová byla sekce ubytování a stravování.

Ukazatele finančního hospodaření nefinančních podniků se 100 a více zaměstnanci

v mld. Kč

	1. čtvrtletí 2005		2. čtvrtletí 2005		3. čtvrtletí 2005		4. čtvrtletí 2005		Rok 2005	
	skutečnost	Index	skutečnost	index	skutečnost	index	skutečnost	index	skutečnost	index
Výnosy	1 112,0	109,9	1 247,6	109,0	1 198,8	107,1	1 375,3	108,1	4 933,6	108,5
Tržby za vlastní výrobky, služby a zboží	1 014,4	109,1	1 132,3	108,4	1 103,5	109,1	1 217,2	108,0	4 467,4	108,6
Náklady	1 049,9	110,6	1 167,2	109,7	1 141,6	108,4	1 312,5	107,8	4 671,2	109,0
Výsledek hospodaření před zdaněním	62,1	100,2	80,3	100,0	57,2	86,0	62,8	115,3	262,4	99,7
Výkony (vč. obchodní marže) ¹³	808,2	108,7	889,6	109,6	851,3	108,0	946,0	108,8	3 495,0	108,8

⁸ Údajové tabulky viz též www.czso.cz, Ediční plán publikací 5) Makroekonomika, 5.1 Finanční hospodaření

⁹ Čtvrtletní údaje roku 2005 je třeba považovat za předběžné, údaje roku 2004 jsou semidefinitivní, revidované k 21. 4. 2005. Všechny uváděné změny jsou meziroční, tzn. vyjadřují rozdíl nebo index ze stejných období roku 2005 a 2004.

Údaje o počtu jednotek a zaměstnanců a stavové finanční ukazatele uvádějí hodnoty k poslednímu dni sledovaného období. Tokové údaje představují hodnoty za aktuální čtvrtletí

¹⁰ Rentabilita nákladů = 100 * (výsledek hospodaření před zdaněním / náklady celkem) [%]

Rentabilita vlastního kapitálu = 100 * (výsledek hospodaření před zdaněním / vlastní kapitál) [%]

¹¹ Ostatní náklady = náklady celkem – (výkonová spotřeba + náklady vynaložené na prodané zboží + osobní náklady + odpisy + úroky)

¹² podniky veřejné = ISEKTOR 11001; soukromé národní podniky a podnikatelé = ISEKTORY 11002+14100+14200;

podniky pod zahraniční kontrolou = ISEKTOR 11003

¹³ Výkony (včetně obchodní marže) = výkony + obchodní marže

Výkonová spotřeba	569,4	111,5	633,2	111,3	612,9	110,0	693,3	108,1	2 508,8	110,1
Účetní přidaná hodnota	238,8	102,8	256,4	105,7	238,4	103,1	252,6	110,6	986,2	105,5

Účetní přidaná hodnota v běžných cenách vzrostla ve 4. čtvrtletí 2005 meziročně o 10,6 % a její absolutní objem za sledované období dosáhl 252,6 mld. Kč. **Výkony**¹⁴ se za stejné období meziročně zvýšily o 9,0 % a přírůstek **výkonové spotřeby** o 8,1 %, **obchodní marže**¹⁵ vzrostla o 5,6 %.

Celkový meziroční růst účetní přidané hodnoty o 24,3 mld. Kč je výsledkem růstu ve všech **institucionálních subsektorech**: u podniků národních veřejných o 3,2 mld. Kč, tj. o 13,0 %; u soukromých domácích podniků a podnikatelů o 3,7 mld., tj. o 3,8 %; u podniků pod zahraniční kontrolou o 17,4 mld. Kč, tj. o 16,4 %.

V průmyslu celkově vzrostla účetní přidaná hodnota o 14,9 mld. Kč (tj. o 10,4 %), z toho ve zpracovatelském průmyslu o 9,9 mld. Kč (tj. o 8,9 %). Nejvýznamnější příspěvky k růstu účetní přidané hodnoty nastaly v odvětvích: výroba dopravních prostředků (o 34,0 %), výroba a rozvod elektřiny, plynu a vody (o 21,1 %), výroba pryžových a plastových výrobků (o 41,8 %). K meziročnímu růstu došlo u všech ostatních průmyslových odvětví s výjimkou poklesu u odvětví: výroba koksu, jaderných paliv a rafinérského zpracování ropy (o 20,6 %), výroba kovů, hutních a kovodělných výrobků (o 3,9 %) a těžba ostatních nerostných surovin (mimo energetických) (o 16,0 %).

U neprůmyslových odvětví převažoval meziroční růst účetní přidané hodnoty: sekce činností v oblasti nemovitosti a pronájmu o 35,3 %, sekce obchod a opravy motorových vozidel a spotřebního zboží o 13,6 %, stavebnictví o 15,1 %, komplex sekcí (vzdělávání, zdravotnictví, veřejná správa a obrana, ostatní veřejné a sociální služby) o 15,4 %. K mírnému poklesu došlo jen u sekce ubytování a stravování o 4,1 % a odvětví dopravy o 2,6 %.

Účetní přidaná hodnota na zaměstnance (tj. měsíční průměr z podílu účetní přidané hodnoty a průměrného přepočteného počtu zaměstnanců) vzrostla ve 4. čtvrtletí meziročně o 8,6 % na 54,0 tis. Kč/měsíc. **Osobní náklady na zaměstnance** za měsíc přitom ve sledovaném období vzrostly o 3,2 % na 29,6 tis. Kč/měsíc.

Stav souhrnného majetku (aktiv) nefinančních podniků se 100 a více zaměstnanci ke konci 4. čtvrtletí 2005 dosáhl 3 864,4 mld. Kč, tzn. meziroční růst o 7,4 %. V majetkové struktuře tvořil největší část dlouhodobý nehmotný a hmotný majetek (1 958,4 mld. Kč, růst o 5,1 %). Stav zásob činil 400,4 mld. Kč (růst o 4,3%), peníze a účty v bankách 208,9 mld. Kč, pohledávky z obchodního styku a poskytnuté zálohy 671,8 mld. Kč, krátkodobý finanční majetek¹⁶ 104,8 mld. Kč, zbývající finanční aktiva¹⁷ 520,2 mld. Kč..

K meziročnímu růstu **odpisovaného dlouhodobého majetku** o 95,1 mld. Kč došlo při meziročním růstu hrubých investic (tj. pořízení dlouhodobého nehmotného a hmotného majetku vč. pozemků a ložisek nerostných surovin) za 4. čtvrtletí 2005 o 17,3 mld. Kč, tj. o 18,9 %.

Stav celkových zásob vzrostl ke konci 4. čtvrtletí 2005 proti stejnému období roku 2004 o 16,7 mld. Kč, tj. o 4,3 %. Nejvíce vzrostly zásoby vlastní výroby (o 14,7 %), stav zásob zboží se zvýšil o 3,7 %. Zásoby materiálu poklesly o 5,5 %. **Doba obratu celkových zásob** (z tržeb)¹⁸ se ve 4. čtvrtletí meziročně zkrátila o 1,0 dne v průměru na 29,6 dne.

Zásoby *)

	Zásoby celkem		Zásoby materiálu		Zásoby vlastní výroby		Zásoby zboží	
	mld.Kč	meziroční index	mld.Kč	meziroční index	mld.Kč	meziroční index	mld.Kč	meziroční index
4. čtvrtletí 2004	383,8	108,6	140,2	112,0	139,8	105,8	103,8	108,1
1. čtvrtletí 2005	397,5	110,9	130,9	105,3	164,8	115,7	101,8	111,0
2. čtvrtletí 2005	410,5	110,7	132,4	103,4	170,6	119,6	107,5	107,6
3. čtvrtletí 2005	408,1	103,3	130,3	96,2	164,2	109,6	113,5	103,5
4. čtvrtletí 2005	400,4	104,3	132,5	94,5	160,3	114,7	107,6	103,7

*) Údaje o stavu k poslednímu dni příslušného čtvrtletí

Z hlediska jednotlivých **institucionálních subsektorů** došlo k nejvyššímu růstu **zásob** v podnicích pod zahraniční kontrolou (o 20,1 mld. Kč, tj. o 10,8 %). Vzrostly přitom jejich zásoby vlastní výroby o 19,5 %, zásoby materiálu o 3,3 % i zásoby zboží o 10,3 %. Také v subsektoru národních soukromých podniků a podnikatelů celkově zásoby vzrostly (o 5,7 mld. Kč, tj. o 3,4 %), především v důsledku růstu jejich zásob vlastní výroby o 12,5 % při poklesu zásob zboží i zásob materiálu. K výraznému poklesu zásob došlo u podniků veřejných (celkem o 9,2 mld. Kč, tj. o 31,9 %), jako důsledek snížení stavu zásob materiálu, vlastní výroby i zboží.

¹⁴ Výkony = tržby za prodej vlastních výrobků a služeb + aktivace + změna stavu zásob vlastní výroba

¹⁵ Obchodní marže = tržby za prodej zboží - náklady na prodané zboží

¹⁶ Krátkodobý finanční majetek = krátk. dluhopisy vč. směnek + krátk. úvěry a půjčky (poskytnuté)

¹⁷ Zbývající finanční aktiva = dlouhodob. finanč. majetek (akcie, dluhopisy, úvěry, půjčky, směnky) + ostatní pohledávky a časové rozlišení

¹⁸ Doba obratu zásob = $i \cdot 360 \cdot \text{zásoby} / (\text{tržby z vlast. produkce} + \text{tržby za zboží})$

i = 1 pro čtyři čtvrtletí; i = 0,75 pro tři čtvrtletí; i = 0,5 pro dvě čtvrtletí; i = 0,25 pro jedno čtvrtletí

V průmyslu celkem zásoby vzrostly o 9,1 mld. Kč (tj. o 3,5 %), především vlastní výroby při poklesu zásob materiálu. K růstu došlo prakticky ve všech **průmyslových odvětvích** s výjimkou výroby a rozvodu elektřiny, plynu a vody (pokles o 55,4 %) a výroby potravinářských a tabákových výrobků a nápojů (pokles o 3,9 %). Nejvýraznější růst nastal především v důsledku růstu zásob vlastní výroby v odvětví: výroba dopravních prostředků o 11,5 %, výroba a opravy strojů a zařízení o 11,4 %, výroba kovů, hutních a kovodělných výrobků o 8,7 %, výroba elektrických a optických přístrojů o 8,5 %, výroba chemických látek, vláknin a léčiv o 7,8 %, výroba koksu, jaderných paliv a rafinérského zpracování ropy (především zásoby materiálu) o 37,6 %.

Také v **neprůmyslových odvětvích** převažoval růst zásob: obchod a opravy motorových vozidel a spotřebního zboží o 4,7 %, sekce doprava, skladování a spoje o 15,9 %, sekce činností v oblasti nemovitosti a pronájmu o 38,5 %. K meziročnímu poklesu stavu zásob došlo v komplexu sekcí (zemědělství, lesnictví a rybolov) o 5,2 % a ve stavebnictví o 1,1 %.

Ve struktuře **souhrnných zdrojů krytí – pasiv** - došlo ke konci 4. čtvrtletí 2005 k růstu vlastního kapitálu o 161,0 mld. Kč, tj. o 8,4 %. Podíl vlastního kapitálu na krytí bilanční sumy se nepatrně zvýšil z 53,1 na 53,6 %. Předlužení, tj. záporná hodnota vlastního kapitálu, se vyskytovalo u 204 nefinančních podniků, zaměstnávajících 49,4 tis. zaměstnanců (tj. o 5 podniků a 2,6 tis. zaměstnanců více než na konci 4. čtvrtletí 2004). Celková výše předlužení byla – 25,0 mld. Kč, tzn. zhoršení o 1,4 mld. Kč.

Při hodnocení vývoje předlužení je třeba brát v úvahu, že tento vývoj je významně ovlivňován ukončením činnosti některých podniků po vstupu do konkursního řízení či likvidace (tyto podniky nejsou obsaženy v hodnoceném souboru).

Cizí zdroje včetně rezerv (pasiva – vlastní kapitál) představovaly ke konci 4. čtvrtletí 2005 celkem 1 793,7 mld. Kč, tj. 46,4 % pasiv. V tom závazky z obchodního styku 693,1 mld. Kč, ostatní krátkodobé cizí zdroje¹⁹ 207,7 mld. Kč. Meziroční růst o 9,5 % na 148,3 mld. Kč se projevil u rezerv, zbývající pasiva pak představují²⁰ 744,9 mld. Kč.

Finanční hospodaření podniků pod zahraniční kontrolou

(nefinanční podnikatelské subjekty se 100 a více zaměstnanci)

Počet podniků pod zahraniční kontrolou se 100 a více zaměstnanci ve 4. čtvrtletí 2005 meziročně vzrostl o 10,3 %, počet jejich zaměstnanců přitom vzrostl o 9,8 %. Hodnota jejich dlouhodobého majetku se zvýšila o 10,8 %, Růst účetní přidané hodnoty činil 16,4 %, hrubý zisk vzrostl o 34,7 %. K růstu hrubého zisku došlo především v odvětví: výroba dopravních prostředků o 119,0 %, výroba kovů, hutních a kovodělných výrobků o 78,4 %, výroba ostatních nekovových minerálních výrobků o 110,3 %. Hrubý zisk u obchodu a oprav motorových vozidel a spotřebního zboží vzrostl o 69,1 %.

Vzhledem k tomu, že do hodnot ukazatelů se promítají současně změny trendové i strukturální, vypovídá o specifických odlišnostech subsektoru podniků pod zahraniční kontrolou více **porovnání velikostí podílů pro různé typy ukazatelů** než jejich meziroční vývoj. Zatímco podíly na zdrojích podnikání - na počtu zaměstnanců a na dlouhodobém majetku - se za uvedené období pohybují kolem 38 %, podíly finančních ukazatelů, vypovídajících o úspěšnosti podnikatelské činnosti, jsou vyšší – tzn. 49 % u přidané hodnoty a 51 % u hrubého zisku. Podíl na hrubých investicích ve 4. čtvrtletí 2005 představoval 49 %.

Rozdíl ve velikosti podílů na zdrojích a na výsledcích podnikání i v tomto čtvrtletí potvrzuje efektivnější využívání a vyšší zhodnocování zdrojů v podnicích pod zahraniční kontrolou. Vypovídá o tom i jejich váha na celkovém meziročním růstu účetní přidané hodnoty podniků se 100 a více zaměstnanci ve sledovaném období celkem – viz výše. Tento závěr potvrzují také **poměrové finanční ukazatele** podniků pod zahraniční kontrolou při porovnání s průměrnými hodnotami dosahovanými v celém souboru podniků: zejména produktivita vyjádřená jako účetní přidaná hodnota na zaměstnance za měsíc (69,6 proti 54,0 tis. Kč) a rentabilita vlastního kapitálu (4,3 % proti 3,0 %). Vyšší efektivnost vyjádřená produktivitou práce z přidané hodnoty se pak také promítá i do vyšší průměrné mzdy (cca o 2 tis. Kč / měsíc) – viz tabulka.

Podniky pod zahraniční kontrolou a jejich podíly na celém souboru nefinančních podniků se 100 a více zaměstnanci

Finanční ukazatele podniků pod zahraniční kontrolou	4. čtvrtletí 2004		4. čtvrtletí 2005		
	skutečnost	poměr k celku v %	skutečnost	index	poměr k celku v %
Počet jednotek	1 197	28,3	1 321	110,3	30,4
Průměrný evidenční počet zaměstnanců přepočtený v tis. osob	538 324	35,2	591 030	109,8	37,9
Dlouhodobý hmotný a nehmotný majetek odpisovaný v mld. Kč	669	39,5	741	110,8	37,8
Tržby za vlastní výrobky a služby v mld. Kč	397	48,8	448	112,9	50,6
Tržby za zboží v mld. Kč	173	55,1	195	112,9	58,6

¹⁹ Ostatní krátkodobé cizí zdroje = krátk. přijaté úvěry a půjčky + krátk. dluhopisy vč. směnek

²⁰ Zbývající pasiva = dlouh. přijaté úvěry a půjčky + dlouh. dluhopisy vč. směnek + ostatní závazky a časové rozlišení

Výkony (bez obchodní marže) v mld. Kč	408	49,3	458	112,4	50,9
Výkonová spotřeba (úč.mezispotřeba) v mld. Kč	330	51,5	367	111,1	52,9
Výnosy celkem v mld. Kč	636	50,0	709	111,6	51,6
Náklady celkem v mld. Kč	612	50,3	677	110,6	51,6
Výsledek hospodaření před zdaněním v mld. Kč	24	43,9	32	134,7	51,2
Účetní přidaná hodnota v mld. Kč	106	46,5	123	116,4	48,9
Hrubé investice *) v mld. Kč	43	47,0	53	123,7	48,9
Průměrná měsíční produktivita práce z přidané hodnoty v Kč	65 679	132,0	69 633	106,0	128,9
Průměr. měsíční mzda na zaměstnance (prům.fyzic.osob) v Kč	21 828	110,9	22 746	104,2	109,6

*) Hrubé investice = pořízení dlouhodobého nehmotného a hmotného majetku celkem (vč. pozemků a ložisek nerost. surovin)