

3. Ekonomický vývoj

Makroekonomický rámec

HDP Libereckého kraje představuje 3,2 % republikového.

Hrubý domácí produkt (HDP) je základním národohospodářským ukazatelem užívaným pro měření výkonnosti ekonomiky na daném území. V roce 2016 v Libereckém kraji dosáhl v běžných cenách hodnoty 155 081 mil. Kč, což představuje 3,2 % republikového HDP (4 773 240 mil. Kč). Od roku 2010 podíl kraje stagnuje, ve srovnání s rokem 1995 poklesl o 0,6 procentních bodů (p. b.). V mezikrajském srovnání byl příspěvek našeho kraje v roce 2016 druhý nejnižší. Méně se na tvorbě republikového HDP podílel pouze Karlovarský kraj (1,9 %), naopak jeho jedna čtvrtina byla vytvořena v Hlavním městě Praze. Více než 10% podíl vykázal Středočeský (11,6 %) a Jihomoravský kraj (10,8 %).

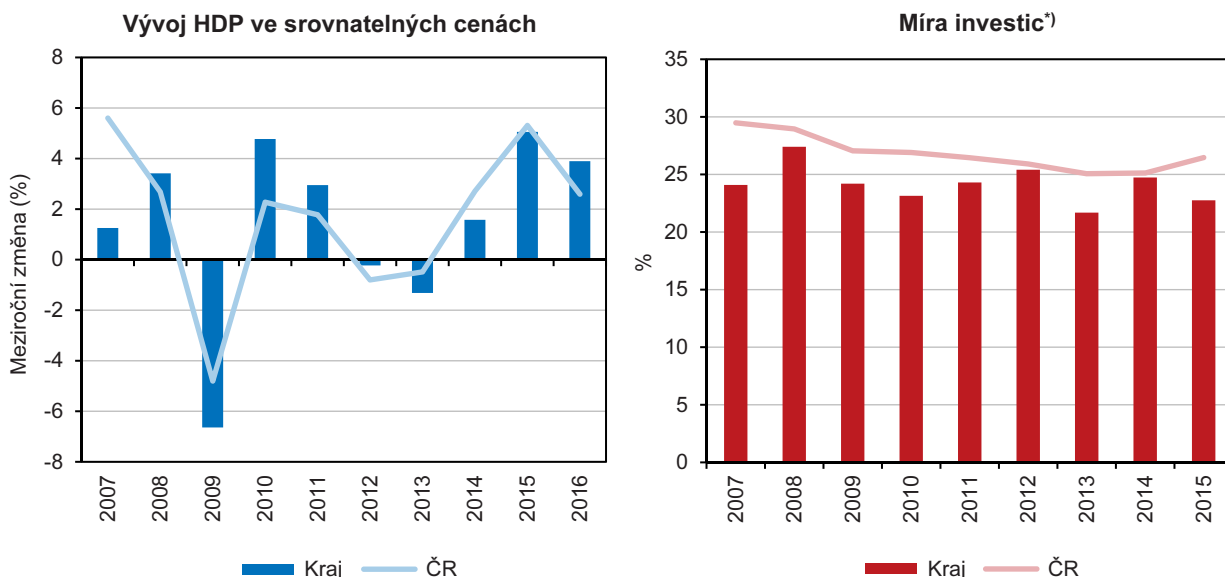
Růst v Libereckém kraji se mírně zpomalil.

Meziroční nominální nárůst HDP v Libereckém kraji činil 4,8 %. S výjimkou Ústeckého kraje (pokles o 0,3 %) došlo ve srovnání s rokem 2015 k nárůstu ve všech zbývajících krajích. Nejvyšší přírůstek byl dosažen ve Středočeském kraji (+6,5 %), nejnižší v Pardubickém kraji (+1,7 %).

Reálně (ve stálých cenách, tzn. po očištění od inflace) HDP v Libereckém kraji meziročně vzrostl o 3,9 %, růst byl však o 1,2 p. b. pomalejší než v předchozím roce a o 2,3 p. b. vyšší než v roce 2014, kdy se ekonomika po dvouletém propadu opět oživila. Z mezikrajského pohledu lepší meziroční výsledky vykázalo dalších 12 krajů – 5,9% nárůst zaznamenal kraj Středočeský a Moravskoslezský, zvýšení o 5,2 % pak Královéhradecký kraj. Na druhé straně ekonomika v Jihomoravském kraji zrychlila pouze o 0,5 %. Jediným regionem, který vykázal meziroční pokles o 0,9 %, je Ústecký kraj.

Graf 3.1 Hrubý domácí produkt a míra investic v Libereckém kraji a ČR

Zdroj: ČSÚ



¹) podíl tvorby hrubého fixního kapitálu na hrubém domácím produktu

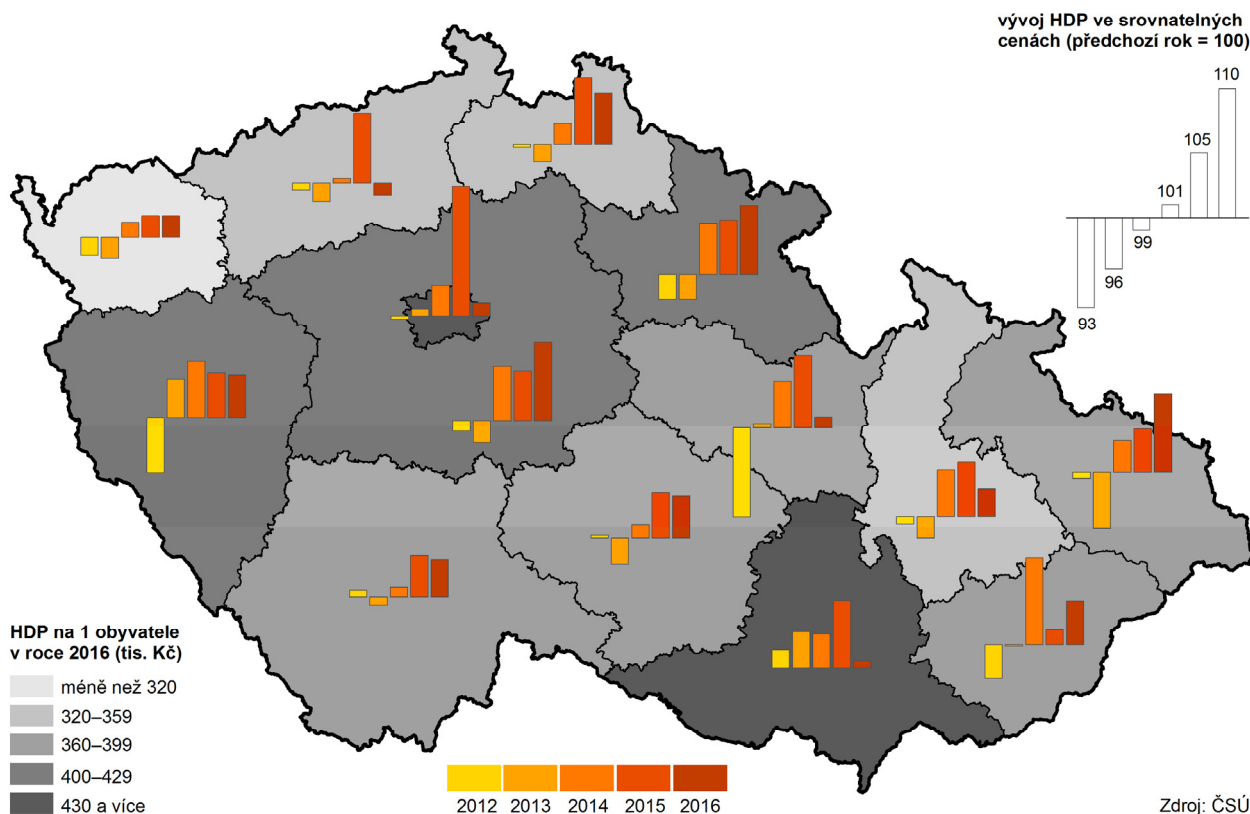
HDP v přepočtu na obyvatele kraje se zvýšil o 4,5 %.

HDP v přepočtu na jednoho obyvatele Libereckého kraje v roce 2016 dosáhl 352 313 Kč, tj. meziročně o 4,5 % více. V poměru k republikovému průměru (451 785 Kč) představoval 78,0 % a mezi kraji to znamenalo 4. nejhorší pozici. Na poslední příčce pomyslného žebříčku se umístil Karlovarský kraj (66,6 %), naopak hodnota za Hlavní město Praha republikový průměr převýšila více než



dvojnásobně (207,5 %). Žádný jiný kraj republikové hodnoty nedosáhl, v delším časovém horizontu se to podařilo pouze Středočeskému kraji, a to v roce 2000 (100,2 %). V poměru k průměru 28 členských států Evropské unie přepočteného na 1 obyvatele ve standardu kupní síly byl HDP Libereckého kraje na úrovni 68,5 %. Ještě nižší ekonomickou úroveň vykázaly 3 kraje – Karlovarský (58,5 %), Ústecký (64,9 %) a Olomoucký (67,5 %). Jediným krajem, který překonal evropský průměr, je Hlavní město Praha (182,4 %).

Regionální hrubý domácí produkt v krajích v letech 2012 až 2016



Hrubá přidaná hodnota v kraji roste, od roku 2015 získává převahu sekundární sektor.

Vývoj regionálního hrubého domácího produktu velmi úzce souvisí s vývojem regionální hrubé přidané hodnoty (HPH), která je jeho součástí. Ta v Libereckém kraji dosáhla v roce 2016 v běžných cenách hodnoty 139 459 mil. Kč, meziročně se tak její objem zvýšil o 4,7 %. Až do roku 2014 se na tvorbě krajské HDP (s výjimkami v letech 2001, 2005 a 2006) nejnvýznamněji podílelo odvětví služeb, tzv. terciární sektor. Nejvyšší zastoupení měl tento sektor v roce 2010 (54,3 %) a od tohoto roku pozvolně klesá, a to na 48,7 % v roce 2016. V tomto a také v předchozím roce 2015 tak získává dominantní postavení sekundární sektor a jeho podíl na HPH překračuje 49 %. Průmysl celkem představoval 43,6 % (z toho zpracovatelský průmysl 40,2 %), stavebnictví 5,7 %. Příspěvek primárního sektoru je zanedbatelný (2,1 %).

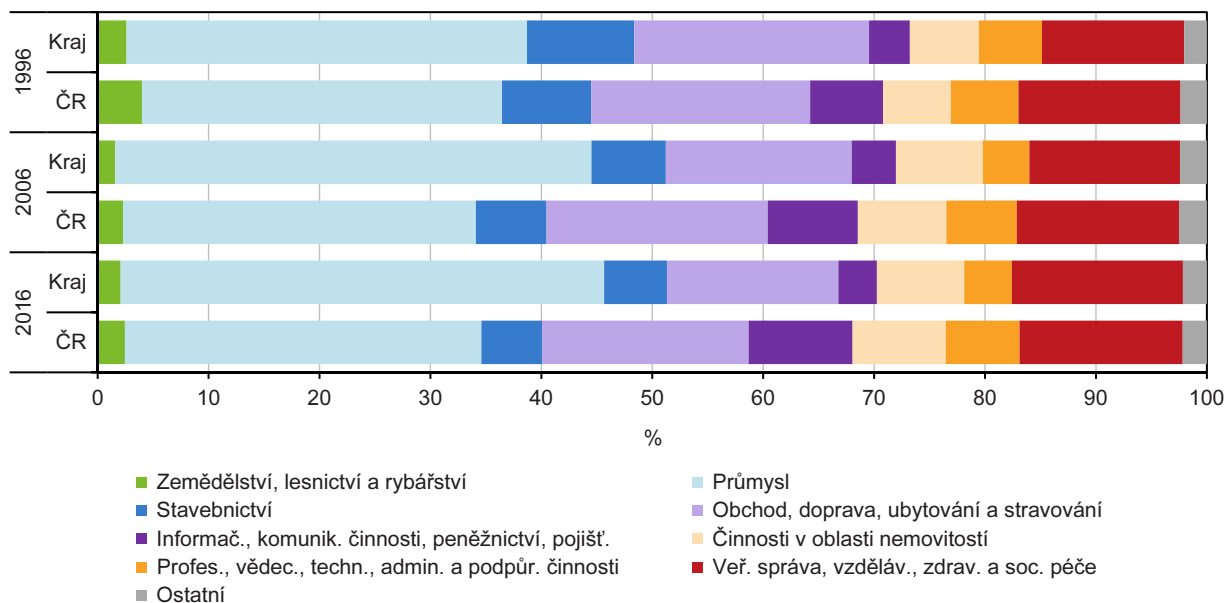
Podíl sekundárního sektoru v kraji na tvorbě hrubé přidané hodnoty je vyšší než republikový průměr.

Liberecký kraj má ve srovnání se strukturou hrubé přidané hodnoty České republiky vyšší podíl sekundárního sektoru (o 11,7 p. b. více než průměr ČR) a naopak nižší podíl primární (o 0,4 p. b.) a terciární sféry (o 11,3 p. b.). V mezikrajském srovnání byl podíl sekundárního sektoru na HPH v Libereckém kraji v roce 2016 druhý nejvyšší (49,3 %), a to po kraji Zlínském (53,2 %). Nejméně se tento sektor podílel na HPH v Hlavním městě Praze (15,4 %). V případě primárního sektoru obsadil Liberecký kraj v pomyslném žebříčku třetí nejhorší pozici. Podíl primárního sektoru na HPH v Moravskoslezském kraji činil 1,8 %, v Hlavním městě Praze pak pouze

0,5 %. Nejvyšší podíl vykázaly typicky zemědělské kraje – Jihočeský (5,0 %) a Kraj Vysočina (4,9 %). V případě podílu terciárního sektoru patřila našemu kraji opět nižší příčka, a to čtvrtá nejhorší. Nejvíce na tvorbu HPH služby přispívají v Hlavním městě Praze (84,2 %), nejméně ve Zlínském kraji (44,4 %).

Graf 3.2 Odvětvová struktura hrubé přidané hodnoty v Libereckém kraji a ČR

Zdroj: ČSÚ



Míra investic v kraji kolísá, její hodnota z roku 2015 je však třetí nejvyšší od roku 1995.

Ukazatel tvorby hrubého fixního kapitálu (THFK) charakterizuje investiční aktivity v regionu. Na rozdíl od hrubého domácího produktu v běžných cenách, který má rostoucí tendence, tvorba hrubého fixního kapitálu v Libereckém kraji poměrně výrazně kolísá – od roku 1995 v rozmezí od 16 732 mil. Kč (rok 1996) do 35 051 mil. Kč (rok 2008). V roce 2015 pak její objem dosáhl 33 678 mil. Kč (tj. meziročně o 2,4 % méně), je to však třetí nejvyšší hodnota od roku 1995. V mezikrajském srovnání obsadil v roce 2015 Liberecký kraj co do objemu prostředků investovaných do pořízení fixního kapitálu 2. nejhorší pozici, méně investoval pouze Karlovarský kraj (22 972 mil. Kč). První místo žebříčku již tradičně obsadilo Hlavní město Praha (342 409 mil. Kč), následoval Středočeský kraj (143 560 mil. Kč).

Tvorba hrubého fixního kapitálu na 1 obyvatele v Libereckém kraji je dlouhodobě pod republikovým průměrem, v roce 2015 činila 76 689 Kč (o 38 678 Kč méně než na 1 obyvatele České republiky). V pořadí krajů náš region obsadil nejhorší pozici. Nadprůměrný objem investic do tvorby hrubého fixního kapitálu přepočtený na 1 obyvatele vykázalo Hlavní město Praha (271 214 Kč, tj. více než dvojnásobek republikového průměru), ale také Středočeský kraj (108 698 Kč).

Čistý disponibilní důchod domácností meziročně vzrostl o 6,9 %.

Čistý disponibilní důchod domácností (ČDDD) významně naznačuje úroveň materiálního bohatství domácností trvale bydlicích v daném regionu. V roce 2016 dosáhl v Libereckém kraji v běžných cenách úrovně 92 988 mil. Kč a meziročně vzrostl o 6,9 %, což je největší relativní přírůstek mezi kraji. I přesto tento výsledek jeho podíl na republikové hodnotě ČDDD představoval pouze 4,0 %, tj. 2. nejnižší hodnota mezi kraji. V přepočtu na 1 obyvatele pak ČDDD v našem kraji činil 211 250 Kč, tj. o 9 220 Kč méně než činí republikový průměr (220 470 Kč). Republikový průměr převýšily pouze čtyři kraje – Hlavní město Praha (286 540 Kč)



Středočeský (230 347 Kč), Jihomoravský (221 912 Kč) a Plzeňský kraj (220 976 Kč). Tím je také dáno pořadí krajů na předních příčkách. Pomyslný žebříček s hodnotou 193 141 Kč uzavírá Ústecký kraj. Liberecký kraj vykázal 7. nejvyšší hodnotu.

Místní rozpočty

Příjmy místních rozpočtů tvořily 3,9 % příjmů celorepublikových.

Příjmy místních rozpočtů po konsolidaci v rámci Libereckého kraje činily dle údajů Ministerstva financí celkem 18 554 mil. Kč (tj. 3,9 % příjmů celorepublikových) a meziročně vzrostly o 5,8 %. Daňové příjmy představovaly částku 9 899 mil. Kč (tj. 53,4 % celkových příjmů), z toho 230,6 mil. Kč tvořily daně z příjmů fyzických osob, 2 210 mil. Kč daně z příjmů osob právnických a 4 181 mil. Kč daně z přidané hodnoty. Nedaňové příjmy se se na místních rozpočtech podílely částkou 1 552 mil. Kč a příjmy kapitálové 262 mil. Kč.

Výdaje po konsolidaci činily 17 604 mil. Kč, z toho běžné výdaje se podílely na celkové částce z 83,1 %, tj. 14 623 mil. Kč. Kapitálové výdaje činily 2 981 mil. Kč (16,9 %).

Věda, IT

Na vědu a výzkum bylo v kraji v roce 2016 vynaloženo o 133,6 mil. Kč více než v minulém roce.

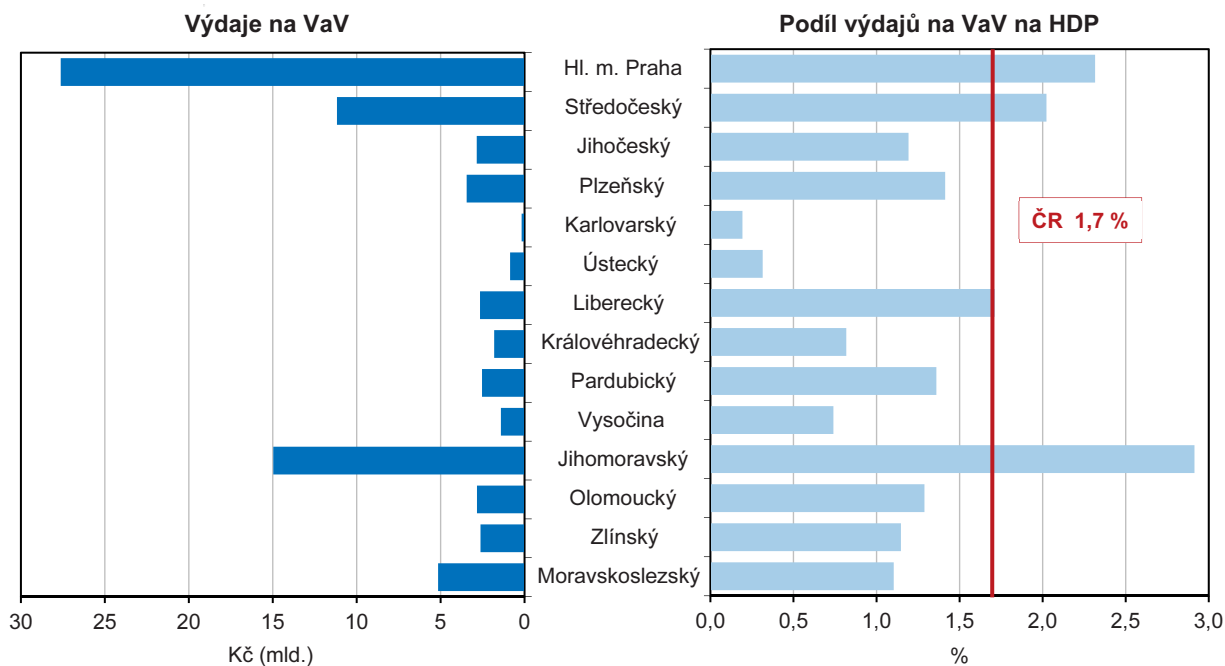
V roce 2016 se na výzkum a vývoj (VaV) v Libereckém kraji vynaložilo 2,6 mld. Kč, meziročně se výdaje zvýšily o 5,3 % (133,6 mil. Kč). Vývoj investic v průběhu poslední dekády byl poměrně kolísavý, od roku 2012 však výdaje každoročně převyšují 2,0 mld. Kč. Většina z vynaložených finančních zdrojů dlouhodobě pochází z podnikatelského sektoru (v roce 2016 více než 77 %), necelá jedna čtvrtina pak z veřejných zdrojů České republiky. Výjimkou byl rok 2012, kdy prostředky čerpané z Evropské unie při jejich více než čtyřnásobném meziročním nárůstu tvořily 38,3 % realizovaných výdajů, tj. nejvíce v uvedené časové řadě. Zastoupení zdrojů z podnikatelského sektoru se v tomto roce snížilo na své minimum 42,0 %. V následujících letech objem výdajů pocházejících z Evropské unie vykazuje klesající tendenci, naopak objem výdajů z podnikatelského prostředí každoročně roste a v roce 2016 poprvé překročil hranici 2 mld. Kč. Výdaje poskytované z veřejných zdrojů ČR kolísají a v roce 2016 došlo k meziročnímu poklesu o 8,0 % na 594,7 mil. Kč.

Většina investic je vynakládána v podnikatelském sektoru.

Většina z finančních zdrojů v roce 2016 byla vynaložena v podnikatelském sektoru (80,2 %), ve kterém tak došlo k mírnému nárůstu objemu. Druhým největším cílem je sektor vysokoškolský (17,3 %), prostředky do něj vložené se však od roku 2013 snižují. Nejvíce na něj bylo vydáno v roce 2011 (662,4 mil. Kč). Podíl výdajů vládního sektoru meziročně poklesl o 0,4 p. b. na 2,6 % z celkové částky.

Graf 3.3 Výdaje na výzkum a vývoj v krajích v roce 2016

Zdroj: ČSÚ

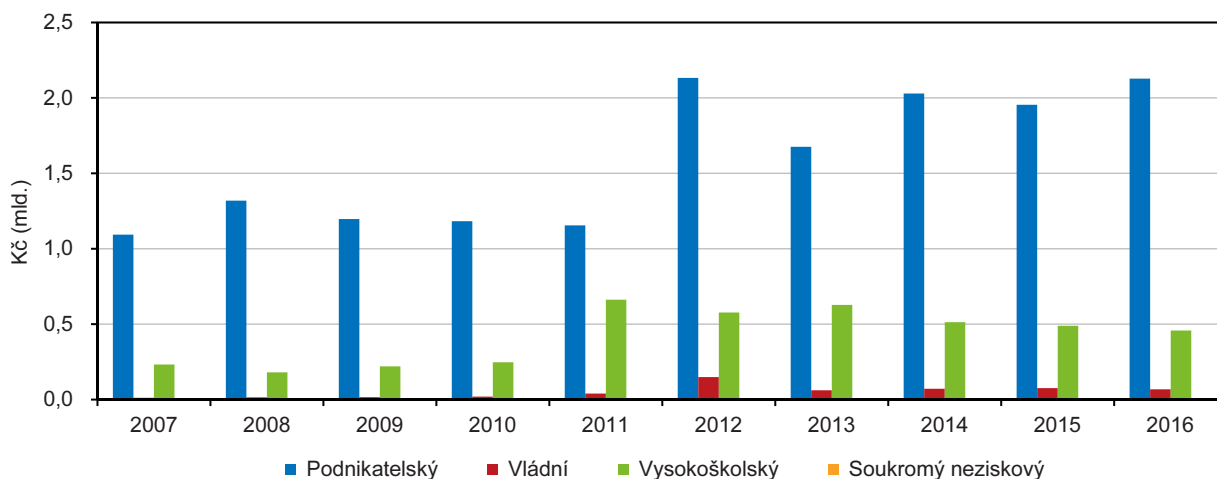


Nejvíce prostředků bylo vynaloženo na aplikovaný výzkum.

Z celkového objemu výdajů v roce 2016 bylo na základní výzkum přiděleno 8,0 %, na aplikovaný výzkum 47,0 % a na výzkum experimentální 45,0 %. Od roku 2000 se podíl výdajů investovaných do základního výzkumu snížil téměř o polovinu, podíl ostatních dvou složek v čase kolísá. Mírně více prostředků je ale nyní věnováno aplikovanému výzkumu, jehož procentní podíl na financování se za celé období více než zdvojnásobil.

Graf 3.4 Výdaje na vědu a výzkum podle sektorů v Libereckém kraji

Zdroj: ČSÚ



Výdaje na vědu a výzkum činily 1,7 % HDP kraje, což je čtvrtý nejvyšší podíl mezi kraji.

Výdaje na VaV se v roce 2016 na regionálním hrubém domácím produktu (HDP) Libereckého kraje podílely ze 1,7 % stejně jako v roce předchozím. Za posledních pět let výdaje vždy byly vyšší než 1,5 % HDP. Podobnou podporou vědy a výzkumu se mohou pochlubit pouze tři další kraje – Jihomoravský, Hlavní město Praha a Jihočeský. Absolutně největší podíl na HDP mají výdaje na VaV v Jihomoravském kraji, a to 2,9 % v roce 2016.



Žadatelům z kraje bylo v roce 2016 uděleno 55 patentů.

Z pohledu faktických výsledků vědecké práce je Liberecký kraj v posledních dvou letech výrazně na vzestupu. Přihlašovatelům z Libereckého kraje bylo v roce 2015 uděleno 44 patentů, v roce 2016 dokonce 55 patentů, což tvoří 8 % všech patentů v tomto roce udělených v ČR. V předchozích 13 letech přitom počet udělených patentů nikdy nepřekročil hranici 30 a pohyboval se průměrně kolem 22 patentů.

V kraji působí 118 vědeckých pracovišť.

Vědou a výzkumem se v roce 2016 v Libereckém kraji zabývalo 118 pracovišť, tj. o 2 méně než v předchozím roce. V předchozích 5 letech počet vědeckých pracovišť trvale narůstal. V porovnání s rokem 2006 je to o 44 vědeckých pracovišť více. Téměř 87 % z těchto zařízení se nacházelo v podnikatelském sektoru, 8 zařízení v sektoru vysokoškolském, 7 zařízení ve vládním a jedno pracoviště v sektoru neziskovém.

Počet zaměstnanců výzkumných pracovišť stále roste.

Počet zaměstnanců (přepočtených osob) působících ve VaV v Libereckém kraji od roku 2010 nepřetržitě roste – v porovnání s uvedeným rokem došlo v roce 2016 k nárůstu o 59 % na 2 136 osob. Meziročně došlo k nárůstu o 20 osob. Také z pohledu počtu zaměstnanců je nejvýznamnějším úsekem úsek podnikatelský, ve kterém v roce 2016 pracovalo 73,4 % z celkového přepočteného počtu zaměstnanců. Dalších 23,9 % osob bylo zaměstnáno v rámci vysokoškolského sektoru, na sektor vládní připadlo 2,7 % zaměstnanců.

Vyšší zastoupení mezi zaměstnanci mají muži, nejvyrovnanější poměr je ve vysokoškolském sektoru.

Ve výzkumu a vývoji pracuje obecně více mužů (76,1 %) než žen (23,9 %). Nejvýraznější rozdíl v jejich zaměstnanosti je patrný v podnikatelském sektoru, ve kterém je pouze 16,3 % žen (mužů 83,7 %), v sektoru vládním je 38,6 % žen a v sektoru vysokoškolském 42,7 %. V posledních pěti letech se zastoupení žen v podnikatelském sektoru drží na úrovni 15–17 %, ve vládním sektoru od roku 2013 (28,1 %) postupně podíl žen narostl o 10 p. b. a ve vysokoškolském sektoru kolísá mezi 42 a 46 %.

ICT v domácnostech

Vybavenost pro informační a komunikační technologie v kraji stále roste.

Počítačová gramotnost a používání informačních a komunikačních technologií v domácnostech a u jednotlivců neustále roste. Z výsledků výběrového šetření o využívání informačních a komunikačních technologií v domácnostech vyplývá, že v roce 2016 bylo osobním počítačem vybaveno 71,3 % domácností v kraji, tedy o 35,8 p. b. více, než tomu bylo před deseti lety. Vybavenost domácností internetem vzrostla za deset let o 49,1 p. b. na 72,9 % a je poprvé v historii vyšší než počet domácností vybavených osobním počítačem. Část domácností tedy internetové připojení využívá z jiných zařízení než z osobního počítače. V obou hodnotách se Liberecký kraj pohybuje pod republikovým průměrem, v České republice bylo v r. 2016 75,4 % domácností vybavených připojením k internetu a 75,0 % domácností mělo osobní počítač.

Pravidelně používá internet stále více obyvatel kraje.

Pravidelně alespoň jednou týdně používá internet 69,2 % obyvatel kraje starších 16 let a jejich počet stabilně roste. Jediným krajem, kde procento meziročně pokleslo, je kraj Královéhradecký. V roce 2016 působilo v Libereckém kraji 6,5 tis. odborníků v ICT, což je 3,5 % z jejich celorepublikového počtu.

Organizační struktura

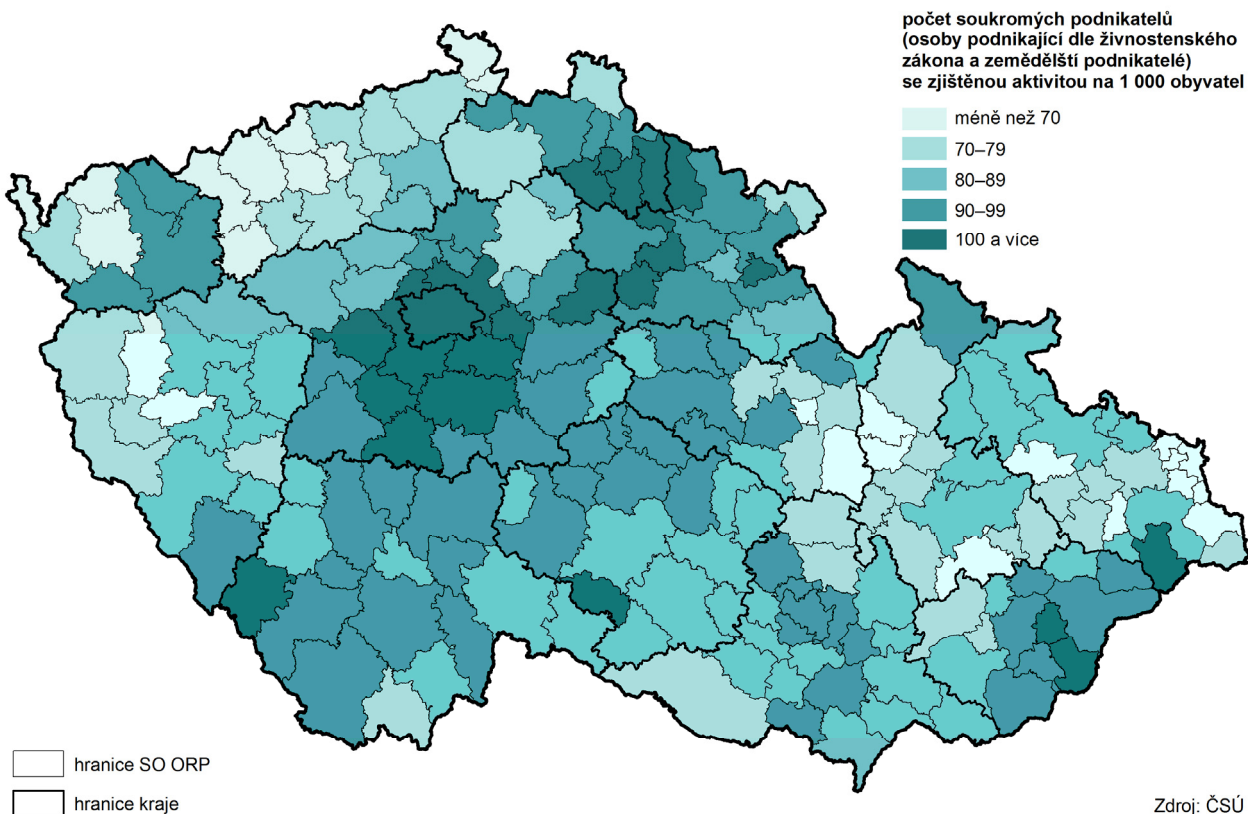
Přibýlo ekonomických subjektů všech typů kromě osob ve svobodných povoláních.

Podle Registru ekonomických subjektů (RES) sídlilo k 31. 12. 2017 v Libereckém kraji celkem 117 854 ekonomických subjektů, tj. meziročně o 1 179 subjektů (1,0 %) více. Z pohledu právní formy ovlivnily zmíněný nárůst zejména subjekty podnikající podle živnostenského zákona, jejichž počet vzrostl o 1 843 subjektů (2,5 %) na 88 079 subjektů. Zvýšily se také počty všech právních forem podnikání s výjimkou

svobodných povolání, jejichž počet poklesl o 1 409 subjektů (23,5 %) na 4 606 subjektů. Pokles počtu subjektů svobodných povolání byl patrný v rámci celé České republiky (o 28 558, tj. 17,9 %). Ve stejném období byl v platnosti Zákon o evidenci tržeb, jehož některé části v rámci tzv. 3. vlny EET, která měla platit od 1. 3. 2018, zahrnovaly nové zákonné povinnosti i pro svobodná povolání. Tato část zákona byla Ústavním soudem zrušena v prosinci 2017.

Počet fyzických osob meziročně vzrostl na celkových 95 696 subjektů, tj. o 434 subjektů (0,5 %). Na zvýšení počtu právnických osob se podílely zejména obchodní společnosti (nárůst o 4,3 % na 12 467 firem).

Soukromí podnikatelé ve správních obvodech obcí s rozšířenou působností k 31. 12. 2017

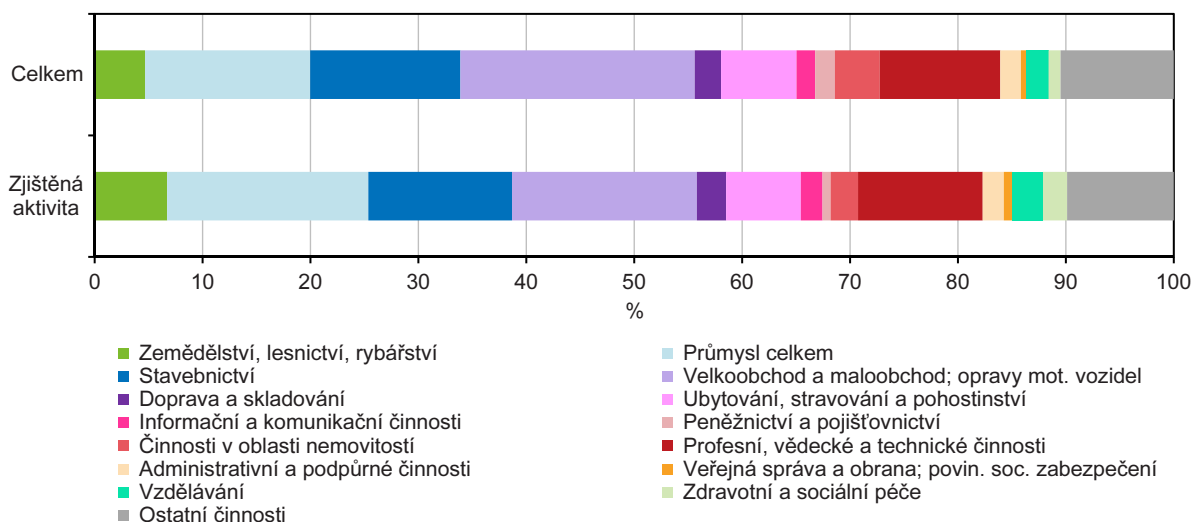


Podnikatelskou aktivitu prokazatelně vyvíjelo pouze 46,9 % subjektů.

Aktivita subjektů byla podle informací ze statistických zjišťování nebo z administrativních zdrojů v roce 2017 zjištěna pouze u 55 223 subjektů (tj. 46,9 % celkového počtu subjektů). U fyzických osob byla činnost vykázána u 45,5 % subjektů, u právnických osob u 52,8 % subjektů. V případě živnostníků byla aktivita zjištěna u 44,4 % z nich, u zemědělských podnikatelů u 74,9 %. Společnosti s ručením omezeným vykázaly aktivitu v 70,7 % případů, akciové společnosti dokonce v 79,7 %. Z hlediska převažující činnosti nejvíce subjektů se zjištěnou aktivitou působilo v odvětví velkoobchodu a maloobchodu, opravě a údržbě motorových vozidel (17,0 % všech subjektů se zjištěnou aktivitou). V 16,6 % se dále jednalo o průmyslové podniky, především z odvětví zpracovatelského průmyslu (15,2 % subjektů se zjištěnou aktivitou). Aktivně se stavebnictvím zabývalo 15,2 % podniků a 12,9 % představovaly subjekty vykonávající profesní, vědecké a technické činnosti.

Graf 3.5 Ekonomické subjekty podle převažující ekonomické činnosti v Libereckém kraji k 31. 12. 2017 (subjekty s uvedenou činností)

Zdroj: ČSÚ



Tři čtvrtiny podniků se zaměstnanci má méně než deset zaměstnanců.

Celkem bylo v roce 2016 registrováno 9 530 podniků se zaměstnanci, ostatní subjekty byly bez zaměstnanců nebo neuvedly jejich počet. Z podniků se zaměstnanci 75,2 % tvořily mikropodniky (1–9 zaměstnanců) a 15,8 % malé podniky (10–49 zaměstnanců).

Většinu nově vzniklých i zanikajících subjektů tvoří živnostníci.

V průběhu roku 2017 celkem v kraji nově vzniklo 3 316 ekonomických subjektů, z toho 2 180 tvořili živnostníci. Na druhé straně 2 348 ekonomických subjektů zaniklo – 2 064 fyzických a 284 právnických osob. Většinu ze zaniklých fyzických osob tvořili živnostníci (1 895 subjektů, tj. 87,9 % ze všech zaniklých subjektů).

Zemědělství

Výsledný souhrnný zemědělský účet je k dispozici do roku 2016.

Zemědělská produkce v kraji opět rostla.

Zemědělská produkce vyjádřená souhrnným zemědělským účtem (SZÚ) v běžných cenách v roce 2014 dosáhla desetiletého maxima 2 479 mil. Kč. V roce 2015 následoval pokles na 2 285 mil. Kč a dle semidefinitivních výsledků v roce 2016 produkce opět o 4,0 % vzrostla na 2 376 mil. Kč.

Rostlinná produkce je pro kraj dlouhodobě významnější.

Z dlouhodobého pohledu je pro zemědělství kraje významnější rostlinná produkce, která v roce 2016 dosáhla objemu 1 375 mil. Kč (meziročně o 8,7 % více) a představovala tak 57,8 % celkové zemědělské produkce regionu. V posledních pěti letech vykazovala stejný vývojový trend jako celková produkce. Ve struktuře rostlinné produkce převažovaly obiloviny (30,8 %), především pšenice a špalda (19,8 %) a píce (30,7 %). O polovinu vzrostla meziročně produkce zeleniny a zahradnických produktů, která nyní tvoří 6,3 % rostlinné produkce kraje.

Objem živočišné produkce se nemění, rostou však chovy hospodářských zvířat.

Objem živočišné produkce se meziročně téměř nezměnil, v roce 2016 zůstal na 949 mil. Kč. Rostl objem chovů hospodářských zvířat, zejména ovcí a koz (o 82,4 %), zvýšily se však i stavy skotu (o 9,4 %), prasat (o 8,9 %) a drůbeže (o 10,0 %). Poklesla produkce mléka (o 6,7 %) a vajec (o 18,3 %).

Na celkové produkci republiky se kraj podílí pouze ze 1,8 %.

Zemědělský sektor Libereckého kraje se v roce 2016 na celkové produkci České republiky podílel 1,8 %, přičemž v případě rostlinné výroby to bylo 1,7 % a u živočišné 2,1 %. S nejvyššími podíly se na prvních třech pozicích umístil

Středočeský kraj společně s Hlavním městem Prahou (18,2 %), Jihomoravský kraj (12,6 %) a Kraj Vysočina (11,8 %). Zemědělská produkce Libereckého kraje v přepočtu na 1 ha obhospodařované zemědělské půdy byla v roce 2016 mezi ostatními kraji druhá nejnižší (23,4 tis. Kč). Největší objem takto vyjádřené produkce vytvořili zemědělci Pardubického kraje (46,7 tis. Kč), nejmenší v kraji Karlovarském (20,0 tis. Kč).

Následující data se týkají aktuálních výsledků zemědělství v roce 2017.

Vzrostly plochy obhospodařované půdy, zmenšuje se však podíl orné půdy.

Plochy obhospodařované zemědělské půdy v průběhu desetiletého období kolísaly od 98 208 ha (rok 2010) do 102 793 (rok 2008). Od roku 2015 v kraji velikost obhospodařovaných ploch rostla, v roce 2017 došlo k meziročnímu nárůstu o 1,4 % na 102 053 ha. Výměra orné půdy po třech letech nárůstu opět mírně poklesla o 0,6 % na 38 889 ha a tvoří 38,1 % celkové rozlohy. Snížila se také výměra zahrad (o 4,9 %, na 47 ha) a významně poklesla plocha ovocných sadů (o 25,5 %, na 1 080 ha). O 3,0 % se zvětšila meziročně plocha trvalých travních porostů na dlouhodobě největší rozlohu 61 738 ha a tvořila tak 60,5 % z celkové rozlohy obhospodařované půdy.

Zvětšily se osevní plochy pšenice, ovsa a řepky, ubylo brambor.

Celkové osevní plochy se za posledních pět let pomalu rozšiřují. Obilniny tvoří 55,3 % z celkové rozlohy (33,6 % pšenice a 11,1 % ječmen). Na 20,3 % ploch jsou pěstovány pícniny, 15,9 % je oseto řepkou. Brambory jsou sázeny pouze na 0,4 % všech osevních ploch. V roce 2017 došlo k dalšímu meziročnímu navýšení osevních ploch u pšenice o 4,4 % na 12 859 ha, plochy pšenice se tak postupně navyšují už od roku 2014. O 19,6 % na 1 556 ha se meziročně zvýšila osevní plocha ovsa. Ostatní obiloviny jsou vysévány na podobné rozloze jako v roce 2016. Ploch osázených bramborami meziročně ubylo o 6,8 % na současných 151 ha, plochy cukrovky zůstávají na úrovni loňských let (886 ha). Zvětšily se osevní plochy olejnin (o 3,5 % na 7 049 ha), zejména pak řepky (o 2,1 % na 6 097 ha). Ploch pro pěstování pícnin meziročně ubylo o 7,7 % na 7 749 ha.

Sklizňové plochy obilovin byly meziročně větší o 3,3 % a představují 21 089 ha. Za zmínku stojí kukuřice na zrno, jejíž sklizeň byla ve srovnání s rokem 2016 mnohem úspěšnější a rozlohu sklizené plochy se podařilo zvýšit o 125,5 % na 333 ha.

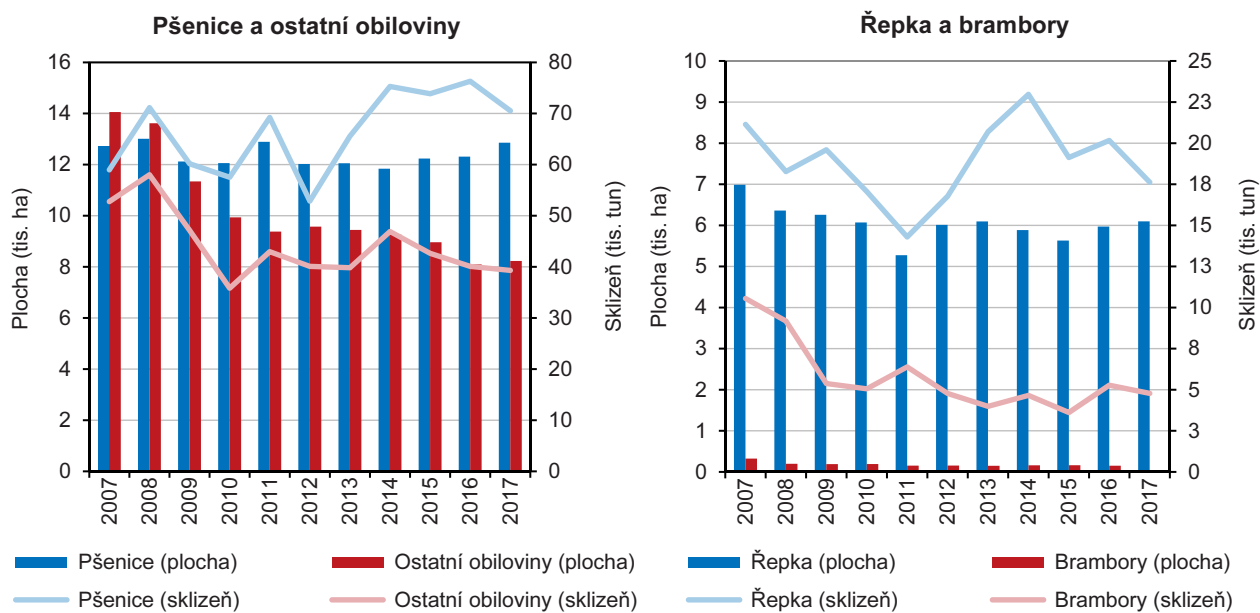
V produkci většiny plodin došlo po třech nadprůměrných letech k útlumu, zvýšila se produkce ovsa, kukuřice a cukrovky.

Produkce obilovin v Libereckém kraji v roce 2017 meziročně poklesla o 5,6 % na 109 856 tun. Došlo k tomu po tříletém období 2014–2016, po které byla produkce úspěšná pro většinu plodin, zejména právě obilovin. Meziročně větší byla pouze sklizeň ovsa (o 10,1 %, tj. 5 044 tun) a kukuřice na zrno (o 103,1 % na 2 543 tun). Významný nárůst u kukuřice souvisí hlavně s navýšením sklizňových ploch. Produkce brambor poklesla o 9,4 % na 4 780 tun a jejich hektarový výnos se snížil o 2,9 % na 31,6 tun. Dlouhodobě stoupá produkce cukrovky, u níž v objemu sklizně došlo k navýšení sice pouze o 0,1 % na 60 737 tun, avšak v tomto případě se jedná o desetileté maximum. Výnos cukrovky v roce 2017 dosáhl 68,54 t/ha, což je druhá nejvyšší hodnota za posledních 10 let. Nejvyšší výnosy byly v roce 2014 (71,42 t/ha).

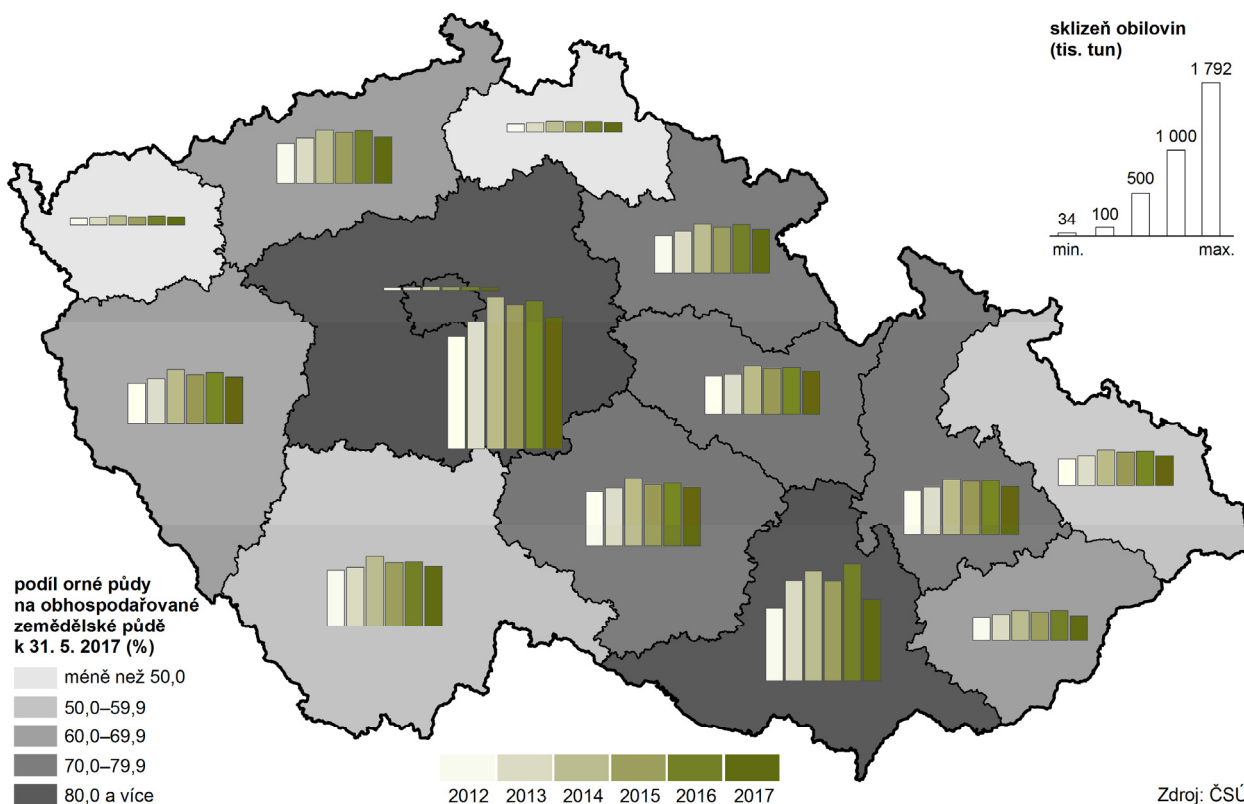


Graf 3.6 Sklizeň a sklizňové plochy vybraných plodin v Libereckém kraji

Zdroj: ČSÚ



Sklizeň obilovin v krajích v letech 2012 až 2017



Pokles objemů sklizně po tříletém nadprůměrném období se odrazil i ve výnosu sklizně, který u všech typů sklizených produktů kromě tritikale (zvýšení o 1,8 % na 4,78 t/ha) a cukrovky (nárůst o 1,0 % na 68,54 t/ha) meziročně poklesl. Pokles výnosů obilnin byl sledován celorepublikově.

Skldilo se méně ozimé pšenice, sklizeň pšenice jarní byla úspěšnější.

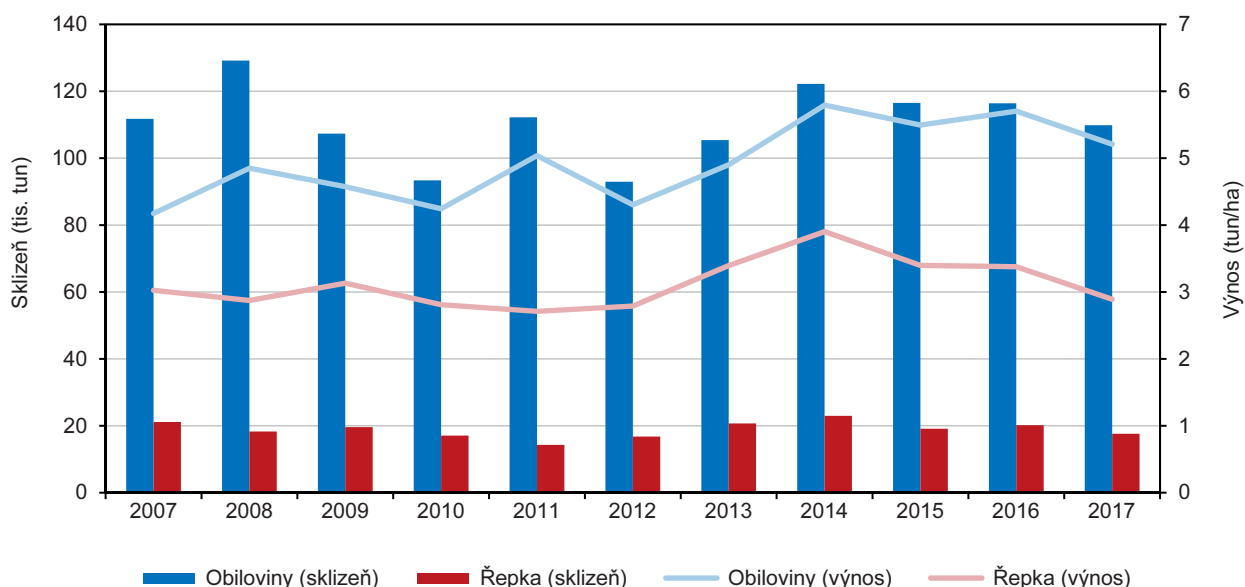
Úroda pšenice byla ve srovnání s rokem 2016 nižší o 7,6 % (70 546 tun), přestože osevni plochy byly o 4,4 % větší. Její výnosy poklesly o 11,5 % na 5,49 t/ha. V případě nejčastěji pěstované plodiny, tj. pšenice ozimé, byla sklizeň menší o 10,9 % a dosáhla 64 337 tun. Osevni plochy této plodiny se zmenšily o 0,8 % na 11 268 ha, výnos z hektaru ovšem meziročně o 10,2 % poklesl na 5,71 t/ha. Sklizeň pšenice jarní meziročně vzrostla o 50,4 % a bylo tak sklizeno 6 209 tun. Nárůst souvisí zejména s navýšením sklizňových ploch o 65,7 % na 1 590 ha, výnos i u tohoto druhu pšenice se snížil o 9,2 % na 3,90 t/ha.

Poklesla produkce obou typů ječmene.

Celková produkce ječmene meziročně poklesla o 6,4 % na 21 855 tun. Osevni plochy se zmenšily o 0,5 % na 4 263 ha, výnos poklesl o 5,9 % na 5,13 t/ha. Více poklesl objem sklizeného ječmene ozimého, a to o 11,7 % na 8 794 t. Jeho výnos klesl o 3,4 % na 5,81 t/ha a plochy sklizně se zmenšily o 8,6 % na 1 513 ha. Sklizeň ječmene jarního poklesla o 2,4 % na 13 061 tun a výnos se snížil o 6,7 % na 4,75 t/ha. Skliziňová plocha se však zvětšila o 4,6 % na 2 750 ha.

Graf 3.7 Sklizeň a hektarové výnosy obilovin a řepky v Libereckém kraji

Zdroj: ČSÚ



Méně se sklídilo i luskovin a řepky.

Sklizeň luskovin byla v roce 2017 o 7,5 % menší (1 877 tun), přestože byly zasety na osevni ploše o 2,1 % větší (908 ha). Výnos tak poklesl o 9,3 % na 2,07 t/ha. Stále se však jedná o druhou nejvyšší sklizeň za posledních deset let, více bylo sklizeno pouze v roce 2016 (2 028 tun). Dlouhodobě nejvyšší výnosy luskovin byly v letech 2014 (3,11 t/ha) a 2015 (2,84 t/ha). Produkce řepky meziročně poklesla o 12,6 % na 17 628 t, dlouhodobě nejvyšší produkce řepky byla v roce 2014, kdy bylo sklizeno 22 971 tun řepky při také rekordním výnosu 3,90 t/ha. Poprvé po čtyřech letech vysokých výnosů poklesl výnos řepky pod 3 t/ha – v roce 2017 to bylo 2,89 t/ha. Rozloha osevni ploch řepky již třetím rokem mírně narůstá a v roce 2017 činila 6 097 ha. Dlouhodobě největší plocha však byla řepkou oseta v roce 2007 (6 987 ha).

Zmenšil se objem chovů většiny hospodářských zvířat, rostly pouze chovy koní a koz.

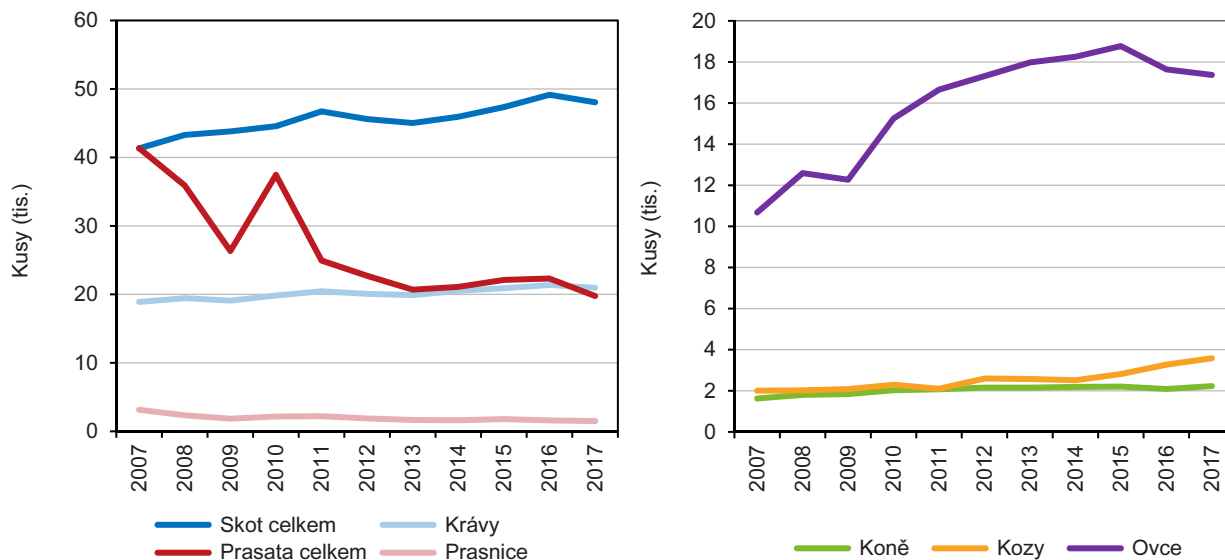
Stavy chovů většiny hlavních skupin hospodářských zvířat meziročně po nárůstu v předchozích letech poklesly. Stavy skotu se meziročně mírně snížily o 2,2 % na 48 067 kusů, dlouhodobě však stavy skotu rostou (o 11 % za posledních deset let). U krav došlo k poklesu o 1,9 % na 20 975 kusů, jejich chov se v delším časovém



horizontu udržuje v podobné výši a jen mírně kolísá. Počty prasat se po pětiletém růstu snížily na historické minimum 19 772 kusů (tj. o 11,4 %). Stavy drůbeže klesly o téměř 5 % na 74 750 kusů, chov ovcí poklesl o 1,5 % na 17 373 kusů. Pouze stavy koz a koní meziročně vzrostly. U koz to byl nárůst o 9,5 % na 3 583 kusů a u koní o 6,7 % na 2 230 kusů, čímž bylo u obou hodnot dosaženo historického maxima.

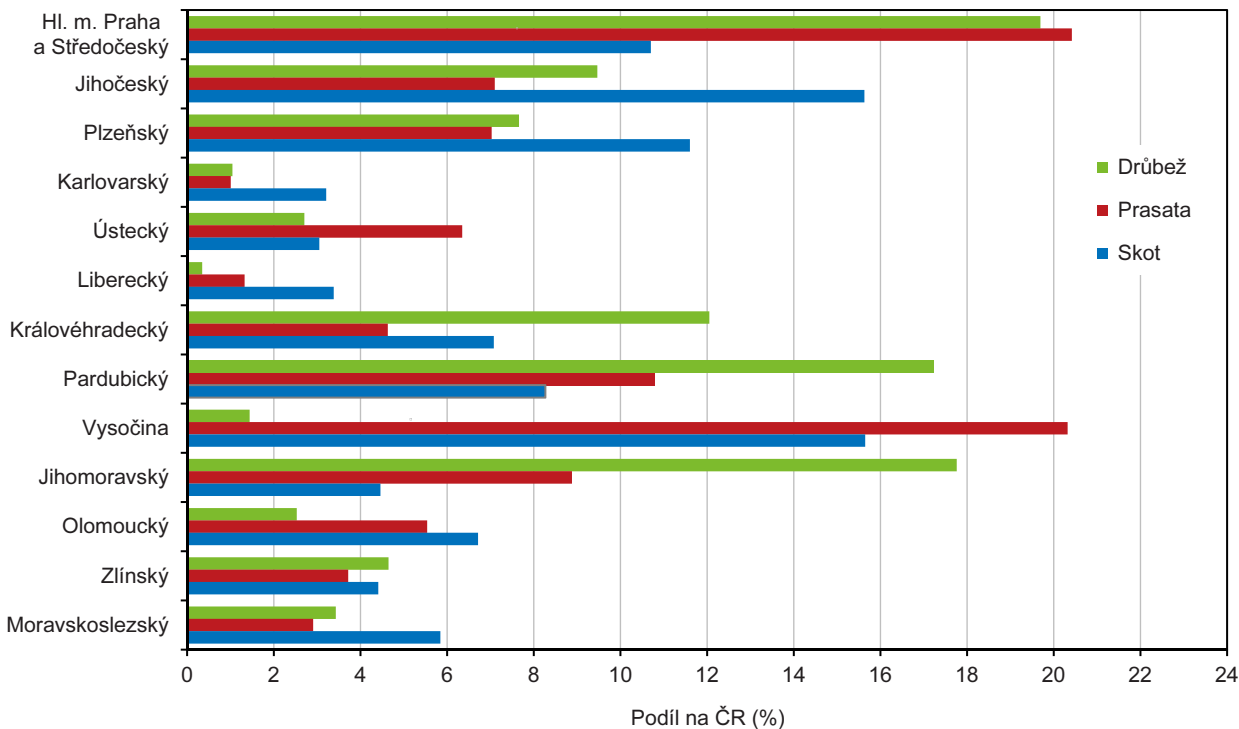
Graf 3.8 Hospodářská zvířata v Libereckém kraji (stav k 1. 4.)

Zdroj: ČSÚ



Graf 3.9 Podíl krajů na stavech skotu, prasat a drůbeže k 31. 12. 2017

Zdroj: ČSÚ



Snížila se produkce jatečných zvířat s výjimkou drůbeže, zvýšila se dojivost krav.

Výroba jatečného skotu v kraji již třetím rokem klesá, meziročně byl vykázán pokles o 6,7 % na 4 829 tun živé hmotnosti. Mírně poklesla i výroba jatečných prasat, a to o 4,3 % na 3 049 tun živé hmotnosti. Výroba jatečné drůbeže naopak již třetím

rokem stoupá, meziročně o 3,5 % na 2 990 tun živé hmotnosti. Snůška konzumních vajec poklesla o 13,6 % na 1 004 tis. kusů. Výroba mléka poklesla o 8,3 % na 69 822 tis. litrů, čímž se po růstu do roku 2015 (na 76 941 tisíc litrů) navrátila na úroveň roku 2012. Dlouhodobě však stále stoupá dojivost, a to až na současných 7 513,1 litrů na krávu ročně.

Lesnictví

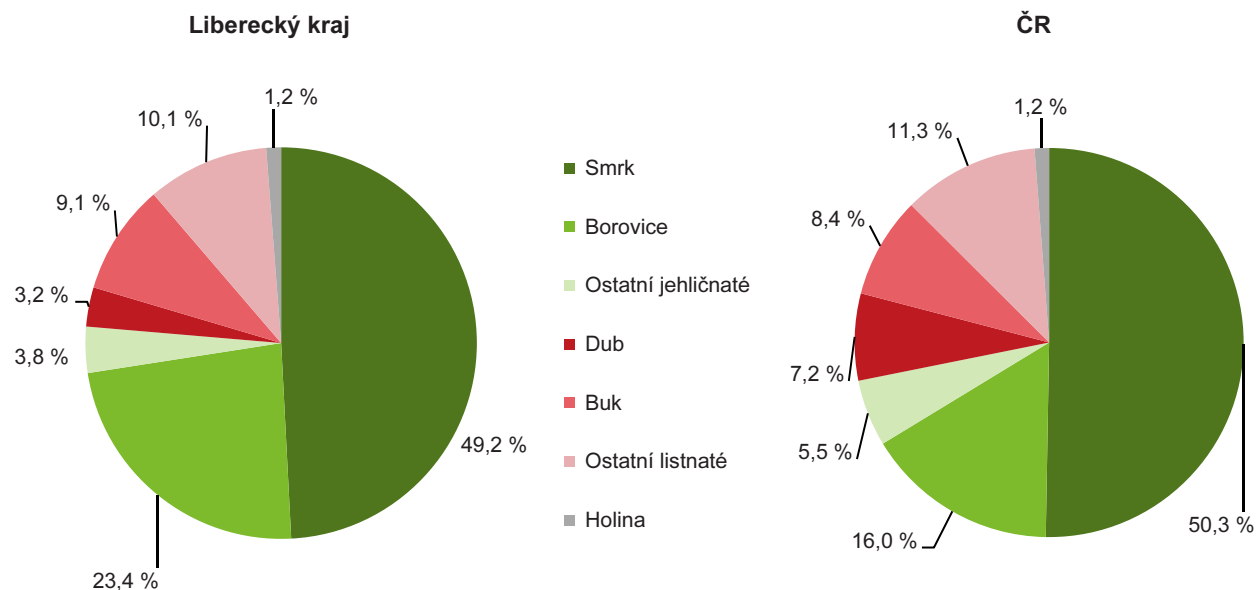
Lesy tvoří 44,5 % z celkové rozlohy kraje.

Rozloha lesních pozemků v Libereckém kraji v roce 2017 činila 140 852 ha, což je 44,5 % z celkové rozlohy území kraje a 5,3 % podíl z celkové rozlohy lesů v České republice (2 671 659 ha).

V průběhu roku 2017 bylo v Libereckém kraji uměle obnoveno (tzn. zalesněno) celkem 617 ha a ve srovnání s rokem 2016 je to o 179 ha (22,5 %) méně. Při výsadbě opět převažovaly jehličnaté dřeviny (65,8% podíl na zalesněné ploše). Smrk byl použit k zalesnění 215 ha (53,0 % plochy zalesněné jehličnany), borovice byla vysazena na rozloze 151 ha (37,2 %) a jedle na rozloze 25 ha (6,2 %). Z listnatých dřevin, kterými bylo osázeno 34,2 % zalesněné plochy, se opět nejvíce využíval buk. Bylo jím zalesněno 117 ha (55,5 % plochy zalesněné listnatými dřevinami). Dub byl vysazen na 74 ha (35,1 %), javor na 6 ha (8,1 %). Přírozenou obnovou došlo k zalesnění 195 ha lesa, tj. o 74 ha méně než v roce 2016.

Graf 3.10 Druhová skladba dřevin lesních porostů v Libereckém kraji v roce 2017

Pramen: ÚHÚL



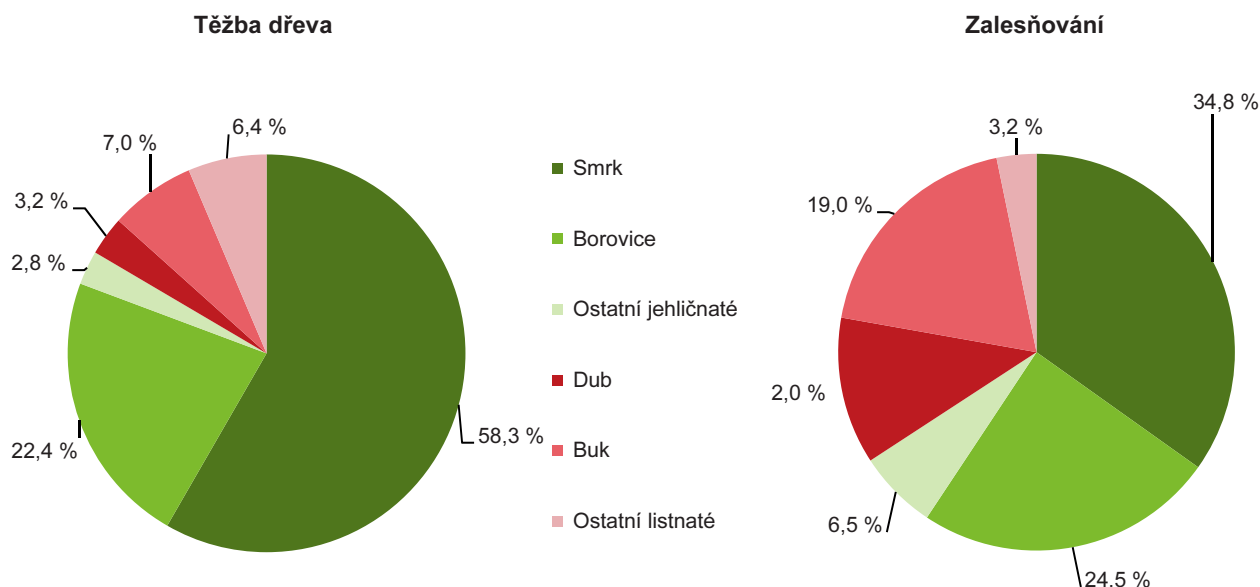
Většinu objemu těžby dřeva tvoří jehličnany.

Těžba dřeva v Libereckém kraji v roce 2017 představovala 502,2 tis. m³ dřeva bez kůry (tj. meziročně méně o 4,7 %) a z hlediska druhu opět převažovaly jehličnany (83,5 % celkové těžby). Nejvíce bylo vytěženo smrků – 292,9 tis. m³, tj. 58,3 % celkové těžby dřeva a 69,9 % těžby jehličnanů. Z listnatých dřevin, kterých se v kraji vytěžilo celkem 83,0 tis m³, měl nejvyšší zastoupení buk (7,0 % z celkové těžby a 42,1 % těžby listnatých dřevin). Nahodilou těžbou bylo zpracováno 134,3 tis. m³ dřeva bez kůry, z toho 61,5 % připadlo na živelní těžbu a jedna čtvrtina na těžbu hmyzovou.



Graf 3.11 Těžba dřeva a zalesňování podle dřevin v Libereckém kraji v roce 2017

Zdroj: ČSÚ



Průmysl

Zaměstnanost v kraji dlouhodobě roste.

V roce 2017 na území Libereckého kraje sídlilo 109 průmyslových podniků se 100 a více zaměstnanci, které v úhrnu zaměstnávaly 45 049 zaměstnanců (5,3 % z republikového úhrnu 849,9 tis. zaměstnanců). Meziročně se tak zaměstnanost v uvedených podnicích v kraji navýšila o 2,3 %. Počet takto velkých podniků trvale mírně roste od roku 2013, kdy bylo v kraji velkých podniků historicky nejméně (pouze 99 podniků). Zaměstnanost v průmyslu významně utrpěla v období hospodářské recese, a to především v roce 2010, kdy byl počet průmyslových pracovníků v našem kraji za posledních 15 let nejnižší (40 101 osob). V posledních letech je v tomto směru patrné výrazné oživení a ve srovnání s rokem 2010 se zaměstnanost v průmyslu navýšila o 12,3 %.

Liberecký kraj má druhý nejvyšší podíl osob zaměstnaných v průmyslu v republice.

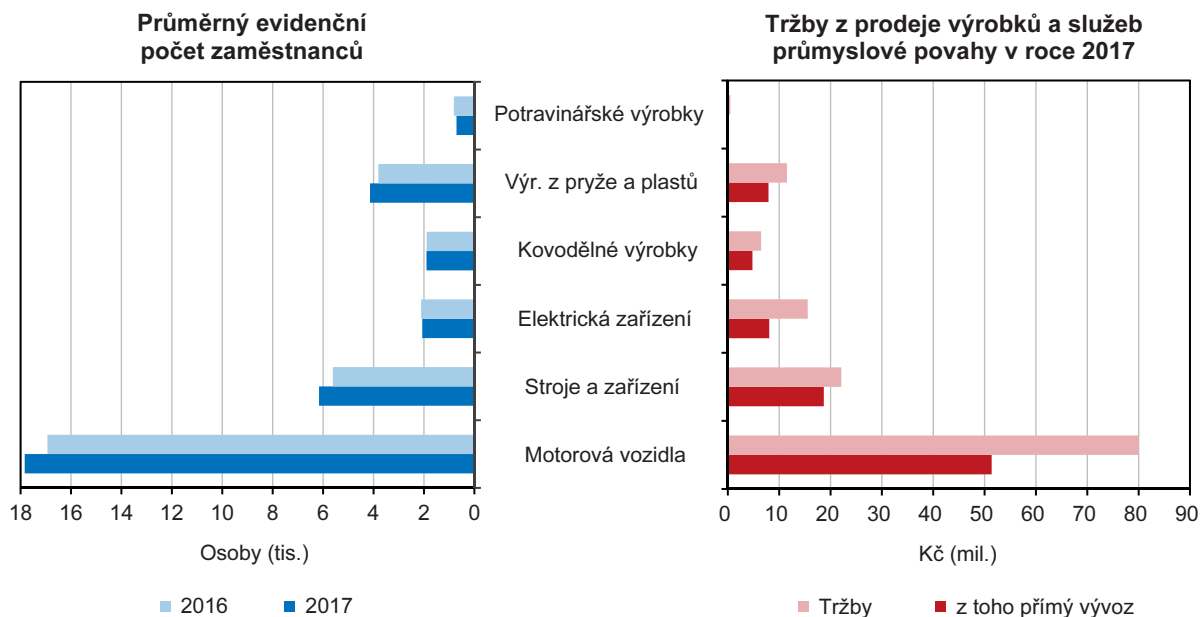
Absolutně nejvíce zaměstnaných v průmyslu v roce 2017 vykázal Moravskoslezský kraj (108 128 osob, 12,7 % z republikové hodnoty), nejméně kraj Karlovarský (18 823 osob, 2,2% podíl). Při přepočtu na 1 000 obyvatel nejvíce zaměstnanců ve velkých průmyslových podnicích zaměstnává Plzeňský kraj (106,3 osob), Liberecký kraj je v mezikrajském žebříčku druhý nejlepší (102,2 osob). Nejméně zaměstnanců najdeme v Jihomoravském kraji (59,9 zaměstnanec na 1 000 obyvatel). Meziročně vyšší zaměstnanost v průmyslu zaznamenaly všechny kraje kromě Karlovarského (pokles o 2,5 %) a Moravskoslezského (méně o 1,5 %). Nejvyšší nárůst byl ve Středočeském kraji (5,9 %) a Ústeckém kraji (5,6 %).

Mzdy v průmyslu v kraji převyšují republikový průměr.

Průměrná hrubá měsíční mzda v průmyslových podnicích Libereckého kraje v roce 2017 činila 32 186 Kč a byla mezi kraji pátá nejvyšší. Republikový průměr pak převýšila o 79 Kč. Ve srovnání s rokem 2016 se navýšila nominálně o 5,6 %, od roku 2012 se zvýšila o 5 158 Kč (19,1 %). V rámci celé republiky byly průměrné mzdy v průmyslu nejnižší v Olomouckém kraji (28 648 Kč) a nejvyšší v Hlavním městě Praze (38 276 Kč). Nejvyšší meziroční nárůst mezd zaznamenal Karlovarský kraj (o 8,2 %).

Graf 3.12 Zaměstnanci a tržby podle vybrané převažující výroby zpracovatelského průmyslu v Libereckém kraji

Zdroj: ČSÚ



Tržby průmyslových podniků rostly.

Tržby průmyslových podniků za prodej vlastních výrobků a služeb průmyslové povahy za rok 2017 dosáhly v Libereckém kraji částky 162 mld. Kč a meziročně vzrostly o 13,9 mld. Kč (9,4 %). Růst meziročně vykázaly všechny kraje České republiky. Nejvyšší nárůst tržeb meziročně zaznamenal Ústecký kraj (19,7 %), nejméně tržby rostly v kraji Moravskoslezském, který má však navzdory tomu největší objem tržeb (celkem 542 mld. Kč). V přepočtu na jednoho zaměstnance se tržby průmyslových podniků pohybovaly od 2 251 tis. Kč (Karlovarský kraj) do 7 152 tis. Kč (Středočeský kraj). Na jednoho zaměstnance v Libereckém kraji připadlo 3 595 tis. Kč tržeb.

Podíl tržeb z přímého vývozu výrobků a služeb meziročně mírně poklesl.

Tržby z přímého vývozu výrobků a služeb průmyslové povahy v Libereckém kraji dosáhly 109,8 mld. Kč, a na celkových tržbách se podílely 67,8 %. Tento podíl meziročně o 2,1 p. b. poklesl. Nejdůležitějšími odvětvími zpracovatelského průmyslu v Libereckém kraji jsou dlouhodobě výroba motorových vozidel a příbuzné obory – výroba strojů a zařízení, výroba elektrických zařízení a výroba pryžových a plastových výrobků.

Energetika

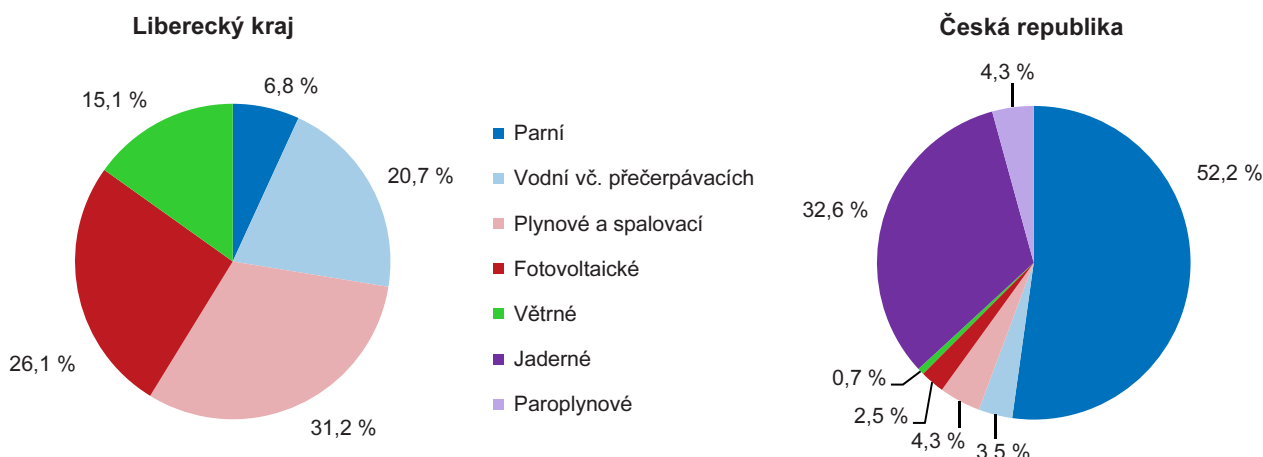
Elektrizační soustava v Libereckém kraji má druhý nejmenší výkon v republice.

Elektrizační soustava v Libereckém kraji je co do instalovaného výkonu druhá nejmenší v republice – v roce 2017 byl její výkon 229,9 MW. Dlouhodobě její výkon mírně stoupá. Významnější nárůst se objevil v roce 2010 (z 54,2 na 156,2 MW), kdy v kraji byla postavena řada fotovoltaických zdrojů. Na celorepublikové hodnotě se však podílí pouhým 1 % výkonu. Většina této energie však pochází z obnovitelných zdrojů, hlavními zdroji energie jsou fotovoltaické elektrárny (110,8 MW) a větrné elektrárny (50,1 MW). V kraji jsou v provozu také vodní elektrárny (25,9 MW), 33,3 MW pak vyrobí elektrárny plynové a spalovací a 9,8 MW elektrárny parní. V roce 2017 bylo v kraji vyrobeno 404,4 GWh elektrické energie brutto, z toho 31,2 % v elektrárnách plynových a spalovacích, 26,1 % ve fotovoltaických, 20,7 % ve vodních a 15,1 % ve větrných.



Graf 3.13 Výroba elektřiny brutto¹⁾ podle technologie elektráren v roce 2017

Pramen: ERÚ



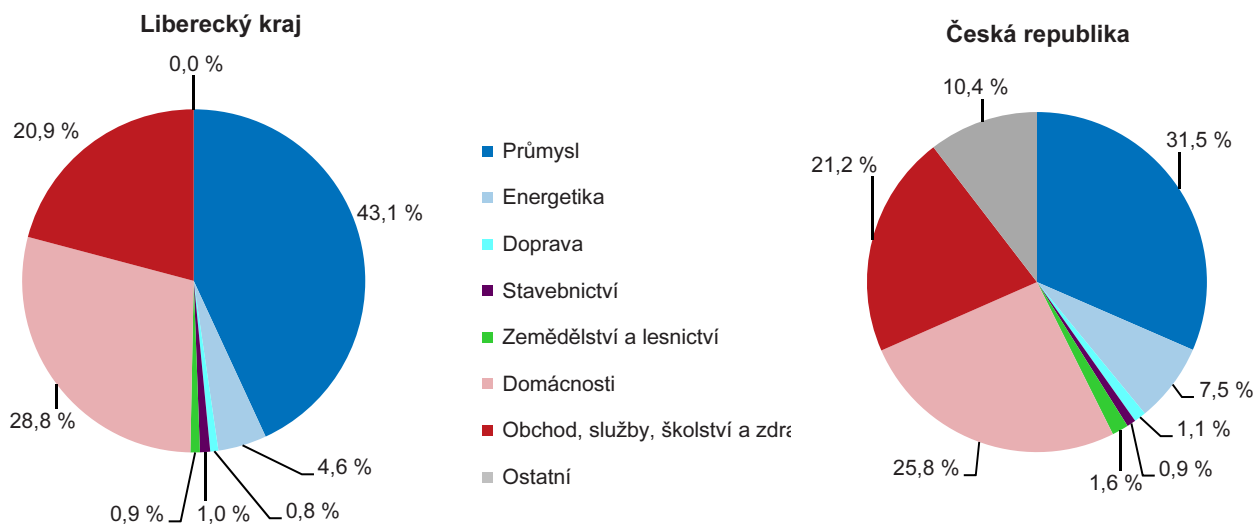
¹⁾ Výroba elektřiny brutto = celková výroba elektřiny na svorkách generátorů (zdrojů).

Spotřeba elektrické energie mírně vzrostla.

Spotřeba elektrické energie mírně meziročně vzrostla na 2 541,7 GWh, tj. 4,3 % celorepublikové spotřeby. V Libereckém kraji bylo v roce 2017 vyrobeno 15,9 % své vlastní spotřeby elektřiny. V průmyslu bylo spotřebováno 43,1 % energie, v domácnostech 28,8 %. Na jednoho obyvatele bylo v domácnostech spotřebováno 1 660,8 kWh energie, což je 4. nejvyšší hodnota v rámci krajů České republiky. Nejméně na jednoho obyvatele bylo spotřebováno v Jihomoravském kraji, který však vede v žebříčku spotřeby zemního plynu na odběratele.

Graf 3.14 Spotřeba elektřiny netto¹⁾ podle odvětví spotřeby v roce 2017

Pramen: ERÚ



¹⁾ Spotřeba elektřiny netto = celková spotřeba elektřiny brutto - (vlastní spotřeba na výrobu elektřiny + spotřeba na přečerpávání v přečerpávacích vodních elektrárnách + ztráty v sítích)

Čtvrtinu celkového množství zemního plynu spotřebovávají domácnosti.

Spotřeba zemního plynu v roce 2017 dosáhla 349 555 tis. m³, tj. 4,2 % celorepublikové hodnoty. Téměř čtvrtina z toho byla spotřebována v domácnostech. Spotřeba pravidelně meziročně stoupá od roku 2014, kdy bylo spotřebováno 301 831 m³ plynu, maximum za sledované období (383 345 tis. m³) však bylo spotřebováno v roce 2010. Na 1 odběratele v domácnostech bylo v kraji spotřebováno 1 021,7 m³ plynu, což je 7. nejvyšší hodnota mezi kraji.

Stavebnictví

Vzrostl objem realizovaných stavebních prací.

Každoroční pokles produkce realizované středními a velkými stavebními podniky (tj. s 50 a více zaměstnanci) sídlícími v Libereckém kraji, který započal v roce 2009, se zastavil. V Libereckém kraji v roce 2017 působilo 14 podniků a objem základní stavební výroby se meziročně zvýšil o 9,7 % na 2 740 mil. Kč. Náš kraj je tak jedním ze sedmi krajů, kde objem stavebních prací vzrostl. Největší propad zaznamenal Ústecký kraj (o 15,6 %). U ostatních krajů byl pokles mírnější, tzn. méně než 8 %. Ve třech krajích naopak objem stavebních prací výrazněji rostl, nejvíce u kraje Vysočina (o 13,9 %), dále u Jihočeského kraje (o 13,6 %) a u Karlovarského kraje (o 11,8 %).

Liberecký kraj se posunul na dvanácté místo mezi kraji v objemu základních stavebních prací.

Objem základní stavební výroba za rok 2017 posunul Liberecký kraj na 12. místo mezikrajského žebříčku. Nižší objem vykázal ještě Karlovarský (1 027 mil. Kč) a Královéhradecký kraj (2 613 mil. Kč), přestože u obou došlo k nárůstu objemu prací. První pozici navzdory 3,2% poklesu obsadilo Hlavní město Praha (55 713 mil. Kč). Nárůst základní stavební výroby se projevil jak v pozemním, tak v inženýrském stavebnictví. Zatímco objem pozemního stavebnictví vzrostl pouze o necelé 1 % na 924 mil. Kč (tj. dlouhodobě druhý nejhorší výsledek), inženýrské stavebnictví zaznamenalo nárůst o téměř 15 % (1 439 mil. Kč). Objem inženýrského stavebnictví od roku 2009 v kraji stále klesal, tento meziroční nárůst je dlouhodobě první. Podíl pozemního stavitelství na tuzemské produkci se od roku 2008 postupně snižoval ve prospěch stavebnictví inženýrského.

Více vzrostl podíl inženýrského stavebnictví.

Mzdy pracovníků ve stavebnictví jsou páté nejnižší mezi kraji.

Mzda pracovníků ve stavebnictví v roce 2017 v průměru činila 29 952 Kč a meziročně nominálně vzrostla o 2,3 %. Při zohlednění 2,5% průměrné míry inflace za rok 2017 pak byla reálně nižší o 0,2 %. V porovnání s ostatními regiony České republiky je krajská mzda ve stavebnictví pátá nejnižší a o 4 554 Kč nižší než její celorepublikový průměr (34 506 Kč). Napříč Českou republikou se pak tato mzda pohybuje v rozmezí od 23 597 Kč (Karlovarský kraj) do 41 299 Kč (Hlavní město Praha).

Stavební povolení

Za posledních šest let v kraji bylo vydáno historicky nejméně stavebních povolení.

V průběhu roku 2017 stavební úřady v Libereckém kraji vydaly celkem 3 122 stavebních povolení, tj. meziročně o 1,9 % méně. Od roku 1994 je to třetí nejnižší počet, méně povolení bylo vydáno pouze v letech 2014 (3 089 souhlasů) a 2015 (3 109 souhlasů). Posledních šest let lze označit za období s historicky nejnižším počtem vydaných povolení. Nejvíce stavebních povolení úřady vydaly v roce 2004 (6 233 povolení). Pozitivní vývoj v roce 2017 ve srovnání s rokem 2016 vykázalo 9 krajů, nejvýznamněji investiční aktivita vzrostla v Olomouckém kraji (o 9,8 %). V pěti krajích došlo k poklesu, nejvíce v Hlavním městě Praze (o 5,8 %) a Ústeckém kraji (o 4,4 %).

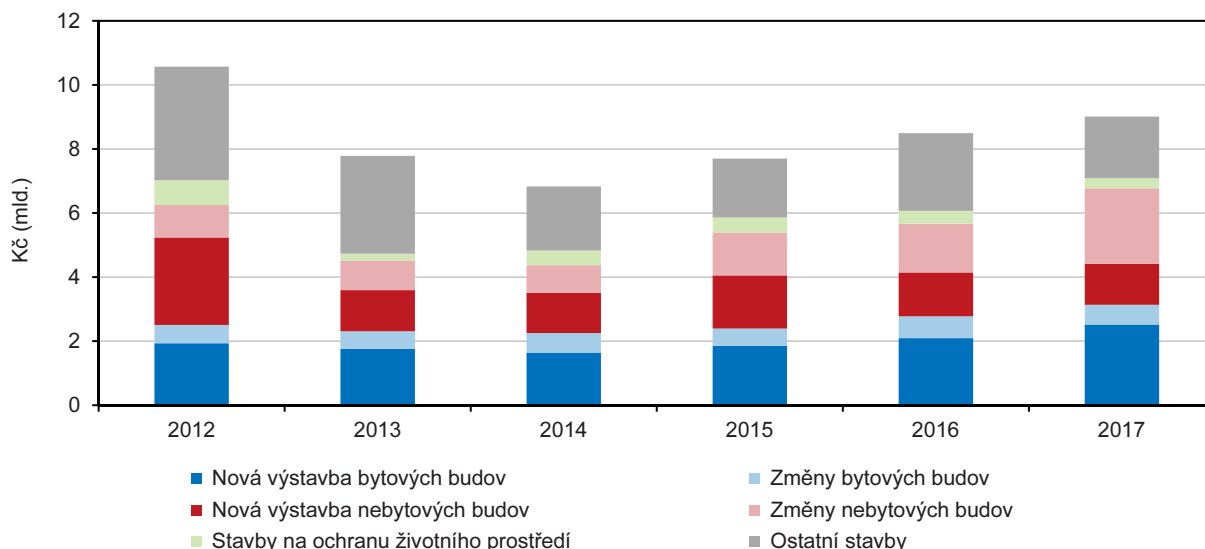
Orientační hodnota vydaných stavebních povolení se zvyšuje.

Orientační hodnota vydaných stavebních povolení v Libereckém kraji v roce 2017 představovala 9 013 mil. Kč a ve srovnání s rokem 2016 se zvýšila o 6,1 %. Největší hodnotu měly stavby v roce 2011 (15 421 mil. Kč), opačně tomu bylo v roce 1997 (5 113 mil. Kč). V dlouhodobém časovém horizontu cena povolených staveb výrazně kolísala. Nejvyšší částka z uvedené orientační hodnoty v roce 2017 směřovala do výstavby budov (6 774 mil. Kč, tj. 75,2 %), na výstavbu související s ochranou životního prostředí připadlo 311 mil. Kč, tj. 3,5 %, na ostatní stavby 28,6 % prostředků. Jediným krajem, ve kterém v roce 2017 meziročně poklesla orientační hodnota povolených staveb, byl Jihočeský kraj (o 7,7 %).



Graf 3.15 Orientační hodnota staveb podle druhu stavby v Libereckém kraji

Zdroj: ČSÚ

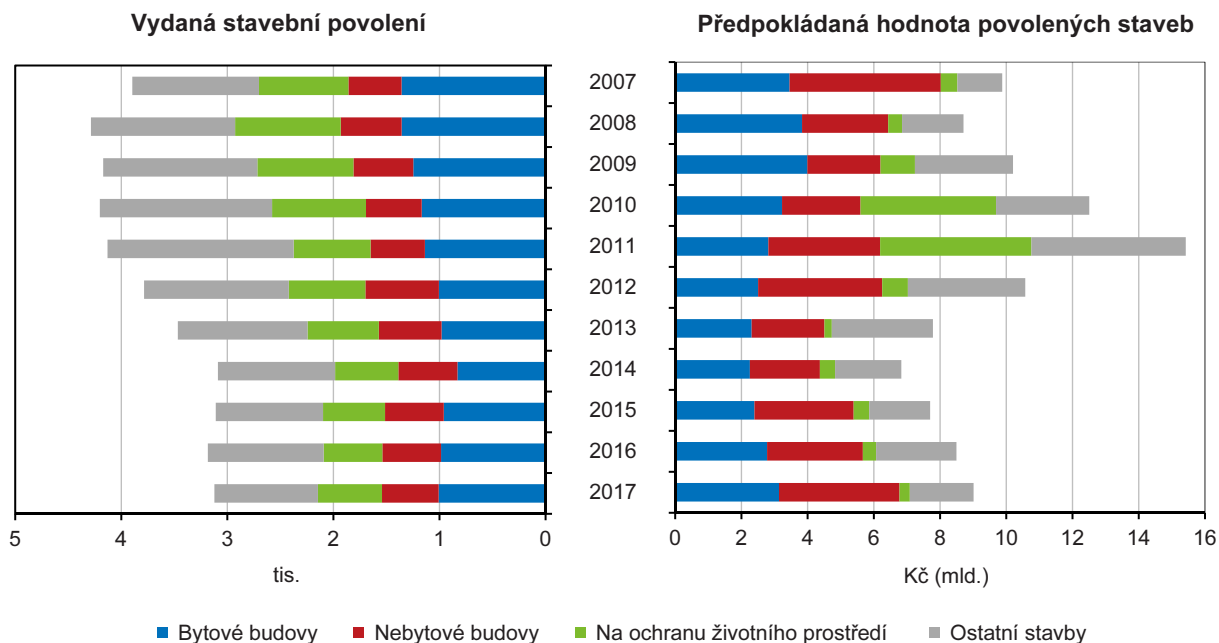


Poklesla orientační hodnota povolených staveb na ochranu životního prostředí, vzrostla hodnota bytových a nebytových budov.

Z hlediska typu výstavby se v roce 2017 snížila předpokládaná hodnota povolených staveb na ochranu životního prostředí o 22,4 % (na 311 mil. Kč). Nejvyšší hodnota byla v souvislosti s výstavbou těchto staveb vykázána v letech 2010 a 2011 (4 093 mil. Kč, resp. 4 568 mil. Kč). Orientační hodnota povolených bytových budov od roku 2014 roste, v roce 2017 dosáhla 3 135 mil. Kč (meziročně více o 12,9 %). Od stejného roku roste také orientační hodnota povolených nebytových budov. Meziročně vzrostla o celou čtvrtinu na 3 639 mil. Kč, avšak nepřekročila však historicky nejvyšší hodnotu z roku 2006 (4 816 mil. Kč). Hodnota ostatních budov naopak v roce 2017 poklesla o 20,6 % na 1 928 mil. Kč, minimum bylo zaznamenáno v roce 2003 a činilo 1 092 mil. Kč.

Graf 3.16 Vydaná stavební povolení podle druhu stavby v Libereckém kraji

Zdroj: ČSÚ



Na jedno stavební povolení připadlo průměrně 2,9 mil. Kč.

V průměru na jedno stavební povolení v roce 2017 připadlo 2 887 tis. Kč, tj. o 722 tis. Kč méně než celorepublikový průměr. Maximální hodnoty dosáhla částka v Libereckém kraji v roce 2011 (3 734 tis. Kč na jedno povolení) a částka poslední čtyři roky roste. Napříč Českou republikou se v roce 2017 jeho hodnota ukazatele pohybovala v rozmezí od 2 271 tis. Kč (Jihočeský kraj) do 6 439 tis. Kč (Ústecký kraj).

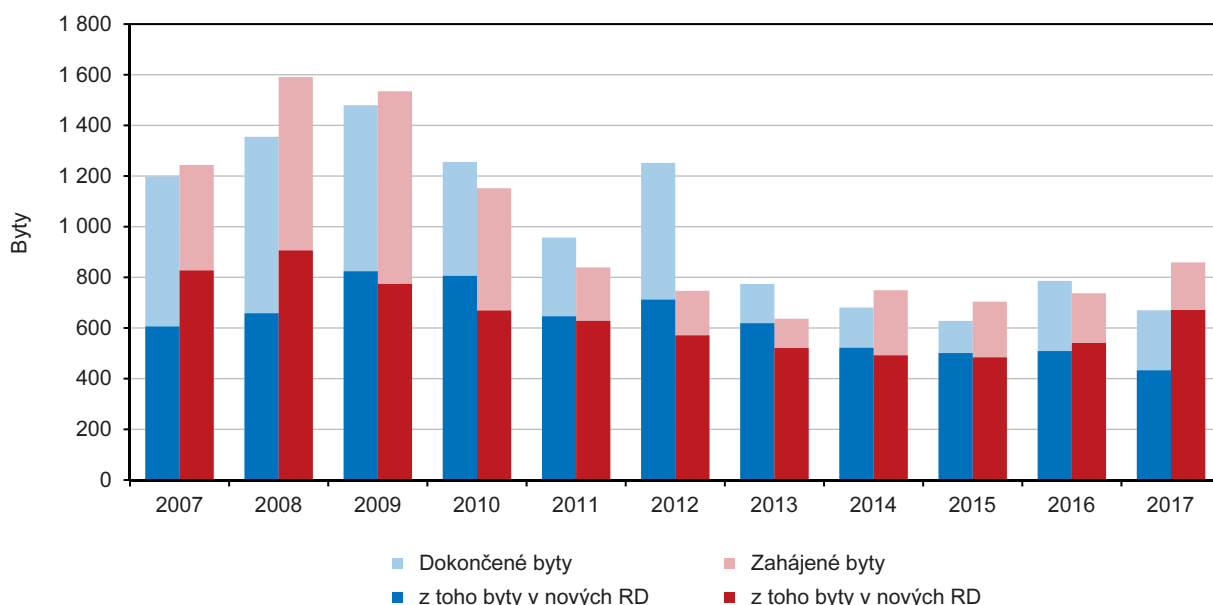
Bytová výstavba

Kraj v posledních letech zaznamenává nižší úroveň bytové výstavby.

V roce 2017 bylo v Libereckém kraji zahájeno 859 a dokončeno 670 bytů. Meziročně se tak zájem o novou výstavbu zvýšil o 16,6 %, počet dokončených bytů naproti tomu o 14,8 % poklesl. V dlouhodobém horizontu úroveň bytové výstavby v posledních letech patří spíše k nižším. Nejvyšší zájem o výstavbu byl kraji zaznamenán v roce 2003 (1 838 zahájených bytů), nejvíce bytů pak bylo dokončeno v roce 1992 (1 676 bytů).

Graf 3.17 Bytová výstavba v Libereckém kraji

Zdroj: ČSÚ



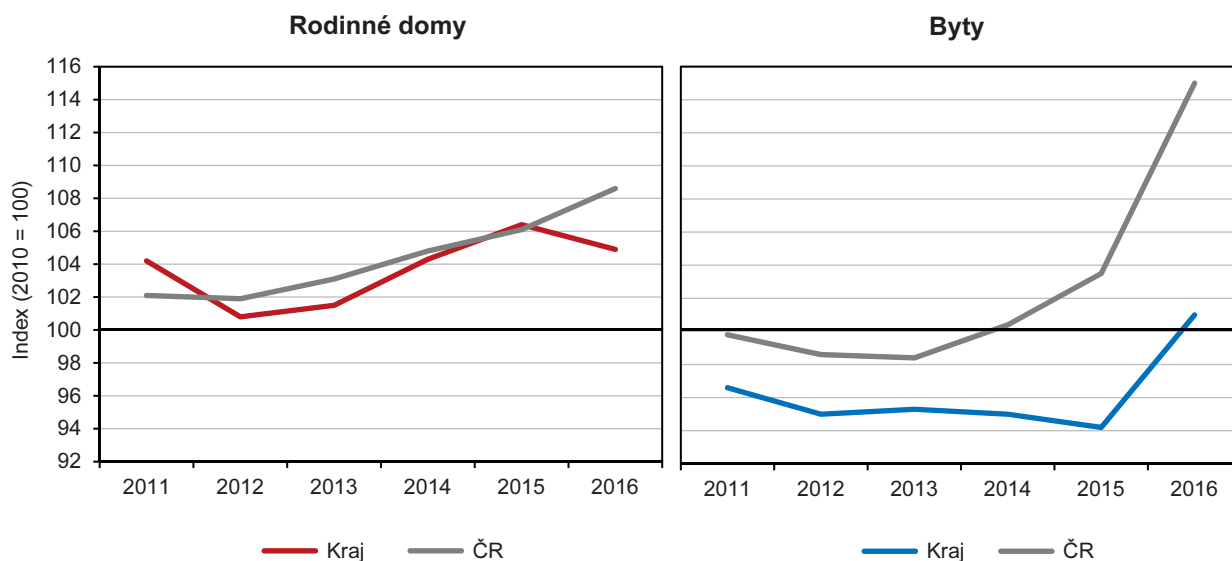
Dominantní postavení má nadále výstavba rodinných domů.

Ve struktuře bytové výstavby v poslední dekádě převažují byty v rodinných domech, v roce 2017 tvořily 78,1 % zahájené a 64,6 % dokončené výstavby. Dalšími nejčastěji zahajovanými typy výstavby byly byty v nástavbách a přístavbách k bytovým domům (7,1 %) a v nebytových prostorách (5,9 %). Mezi dokončenými byty patřil druhý největší podíl bytům dokončeným v bytových domech (13,7 %) a v nástavbách a přístavbách k nim (8,5 %). Při přepočtu zahájených bytů na 1 000 obyvatel kraje se v roce 2017 podařilo zahájit 1,95 bytu, což je druhý nejmenší údaj ve sledovaném roce v rámci krajů České republiky. Dokončeno bylo 1,52 bytu na 1 000 obyvatel.



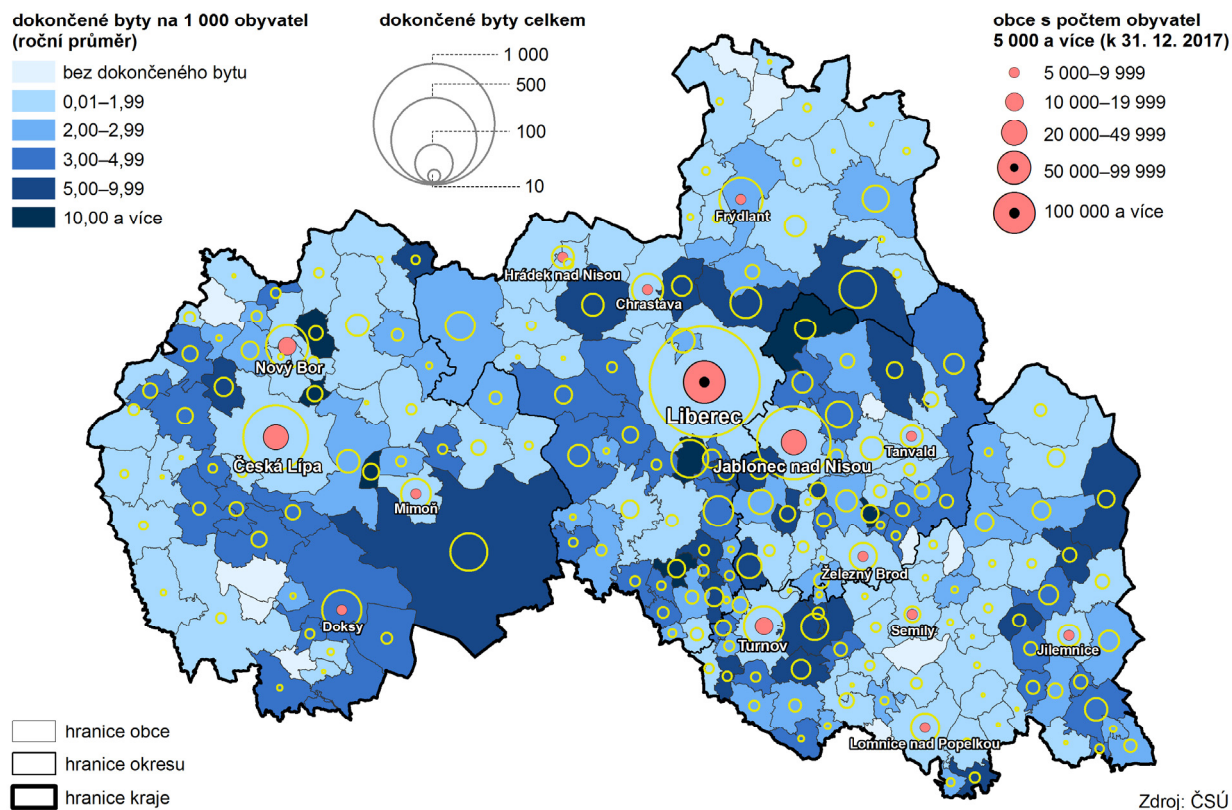
Graf 3.18 Indexy cen nemovitostí v Libereckém kraji a ČR (roční průměr)

Zdroj: ČSÚ



Pozn.: údaje za rok 2016 jsou předběžné

Bytová výstavba v obcích Libereckého kraje v letech 2012 až 2017



Zdroj: ČSÚ

Doprava

Krajem vede 2 419,1 km komunikací.

Podle údajů Ředitelství silnic a dálnic České republiky činila celková délka pozemních komunikací k 1. 1. 2018 celkem 2 419,1 km, což je o 5,3 km více než v předešlém roce. Největší část komunikací se nachází v okrese Liberec (29,5 %),

26,7 % je v České Lípě, 25,6 % v Semilech a nejméně jich je k dispozici v okrese Jablonec nad Nisou (18,3 %).

V kraji se nachází nejmenší podíl dálnic v republice.

Dálnice II. třídy představují 4,6 km (pouze 0,4 % celorepublikové dálniční sítě, tj. nejméně z krajů), a to v okrese Liberec (4,1 km) a Semily (0,5 km). Ve struktuře silniční sítě převládaly ze 65,7 % silnice III. třídy, které slouží především k propojení obcí, pětinu tvořily silnice druhé třídy sloužící k propojení okresů. Pro dálkovou a mezinárodní dopravu slouží silnice 1. třídy, kterých je 340,2 km, tj. 14,1 %. Mezi rychlostní komunikace se počítá celkem 22,2 km. Délka dálnic se v posledních třech letech neměnila.

Silniční síť kraje má nadprůměrnou hustotu.

Hustota silniční sítě v Libereckém kraji je 76,5 km na 100 km² území a převyšuje průměr České republiky (70,7 km na 100 km² území). Nejvyšší hustotu komunikací má okres Jablonec nad Nisou (110,3 km na 100 km² území), přestože část jeho území zabírají Jizerské hory. Naopak nejnižší hustotou silniční sítě se vyznačuje okres Česká Lípa (60,1 km na 100 km², na jehož území se nachází bývalý Vojenský újezd Ralsko. Dopravní síť v Libereckém kraji doplňuje 548,6 km železničních tratí a 8,0 km vodních cest.

Počet osobních automobilů v kraji narůstá.

V roce 2017 bylo v kraji registrováno 221 224 osobních a 24 825 nákladních vozidel, množství obou typů vozidel posledních pět let nepřetřžitě roste. Meziročně se počet osobních automobilů navýšil o 8 014 vozů (3,8 %) a ve srovnání s rokem 2007 jejich počet vzrostl o čtvrtinu.

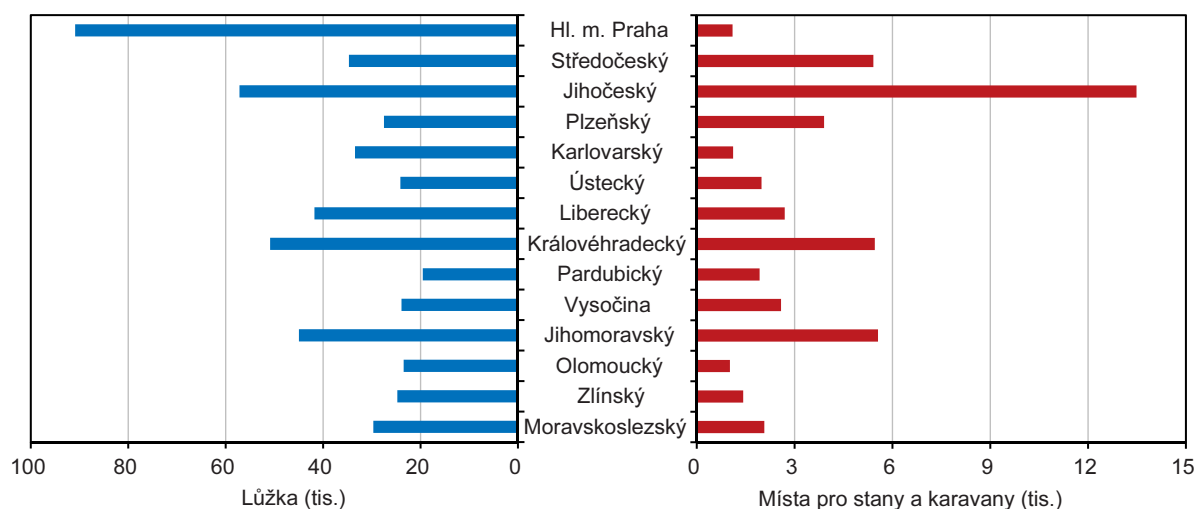
Cestovní ruch

V kraji ubylo hromadných ubytovacích zařízení.

Hosté, kteří v roce 2017 navštívili Liberecký kraj, mohli k přenocování využít služeb 861 hromadných ubytovacích zařízení s 41 782 lůžky. V porovnání s rokem 2016 tak v regionu ubylo celkově 43 zařízení a 1 778 lůžek.

Graf 3.19 Kapacity hromadných ubytovacích zařízení podle krajů v roce 2017

Zdroj: ČSÚ



Ve struktuře dlouhodobě převažují penziony.

Ve struktuře hromadných ubytovacích zařízení v kraji převažují penziony (387 zařízení, tj. 44,9 % všech zařízení). Návštěvníkům kraje bylo také k dispozici 153 hotelů, přičemž převahu měly tříhvězdičkové hotely (63,4 % ze všech hotelů). Dále se bylo možné ubytovat v 59 turistických ubytovnách, 45 chatových osadách a 25 kempech. Nabídku doplňovalo 192 ostatních ubytovacích zařízení, mezi které patří např. léčebné lázně, rekreační zařízení podniků (odborových svazů), školicí střediska podniků (odborových svazů) a jiná ubytovací zařízení vyčleňující lůžkovou



V kraji zůstal stejný počet kempů, přibyl jeden čtyřhvězdičkový hotel, ostatní typy zařízení ubyly.

kapacitu pro cestovní ruch (např. domovy mládeže, vysokoškolské koleje, podnikové ubytovny apod.).

Meziroční nárůst počtu zaznamenaly pouze čtyřhvězdičkové hotely (o 1 zařízení). Naopak o 4 zařízení poklesl počet tříhvězdičkových hotelů a o stejnou hodnotu se snížil také počet ostatních hotelů (na 97, resp. 36 zařízení). Počet penzionů meziročně poklesl o 11 zařízení a po dvou zařízeních ubylo také v kategorii turistické ubytovny a chatové osady. V průběhu roku 2017 o 21 zařízení poklesl i počet ostatních hromadných ubytovacích zařízení. Meziročně zůstal stejný počet kempů.

Nejvíce lůžek nabízely hotely.

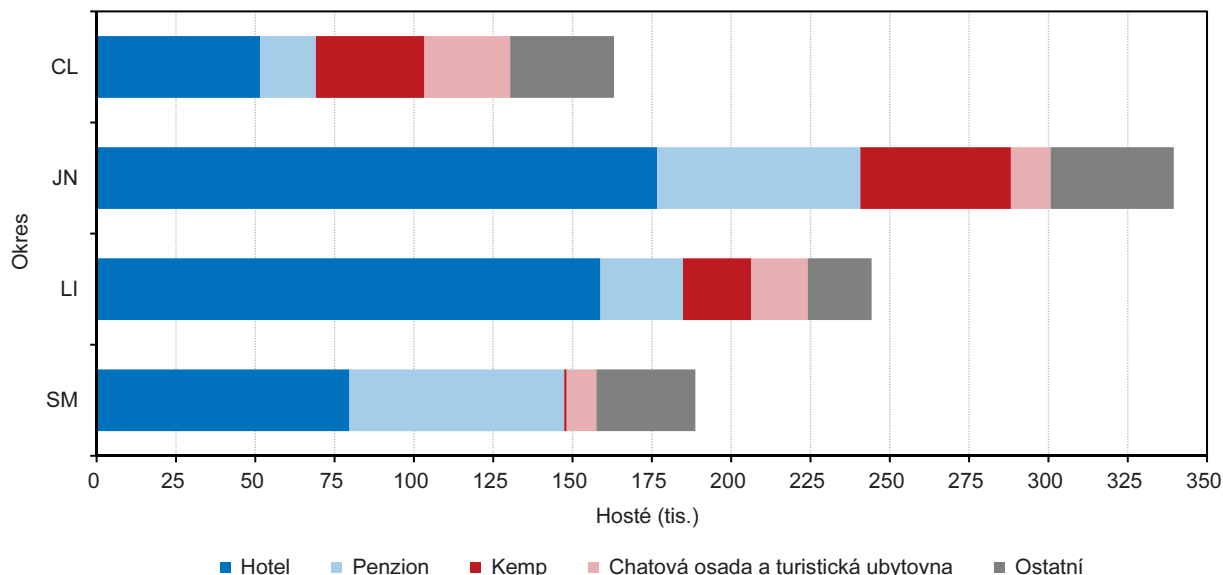
Nejvíce lůžek (12 061, tj. 28,9 % celkové lůžkové kapacity) nabízely v kraji hotely s tím, že 62,0 % (7 481 lůžek) z nich se nacházelo v tříhvězdičkových zařízeních. Konkurencí pro ně však byly penziony, které potenciálním hostům mohly nabídnout 11 478 lůžek (27,5 %). V nabídce chatových osad bylo 4 376 lůžek (10,5 %), turistické ubytovny disponovaly 2 452 lůžky (5,9 %) a kempy 1 959 lůžky (4,7 %). Lůžková kapacita tzv. ostatních ubytovacích zařízení představovala 9 456 lůžek.

Nejvíce ubytovacích zařízení se nachází v okrese Semily.

Vzhledem k charakteru krajiny (oblast Krkonoš) se nejvíce zařízení v roce 2017 nacházelo na území okresu Semily (332 zařízení se 4 767 pokoji a 14 130 lůžky). Nejméně ubytovacích kapacit nabízel okres Liberec (124 zařízení, 3 244 pokojů, 8 825 lůžek). Z hlediska struktury byly ve všech okresech nejčastěji zastoupeny penziony s tím, že jejich nejvyšší podíl vykázal okres Jablonec nad Nisou (53,1 % místních zařízení) a nejnižší okres Česká Lípa (36,4 %). V případě okresu Česká Lípa se na druhém místě umístily chatové osady (34 zařízení, tj. 23,8 %), v okrese Liberec to byly hotely (24 zařízení, tj. 20,2 %) a v okrese Jablonec nad Nisou a Semily ostatní hromadná ubytovací zařízení (63 zařízení, tj. 24 %, resp. 91 zařízení, tj. 27,4 %).

Graf 3.20 Hosté ubytovaní v HUZ podle kategorie ubytovacího zařízení v okresech Libereckého kraje v roce 2017

Zdroj: ČSÚ



V roce 2017 zaznamenal kraj rekordní návštěvnost. Návštěvníci mířili nejčastěji do Liberce, Harrachova a Doks.

V roce 2017 zaznamenal Liberecký kraj v rámci srovnatelné časové řady (2012–2017) rekordní návštěvnost, když v místních hromadných ubytovacích zařízeních přenocovalo 935 566 hostů, tj. meziroční nárůst o 8,3 %. Ve srovnání s rokem 2014, kdy byla návštěvnost kraje nejnižší, je to dokonce o 34 % více. Nejvíce hostů zamířilo za přírodními krásami do okresu Semily (339 512 hostů,

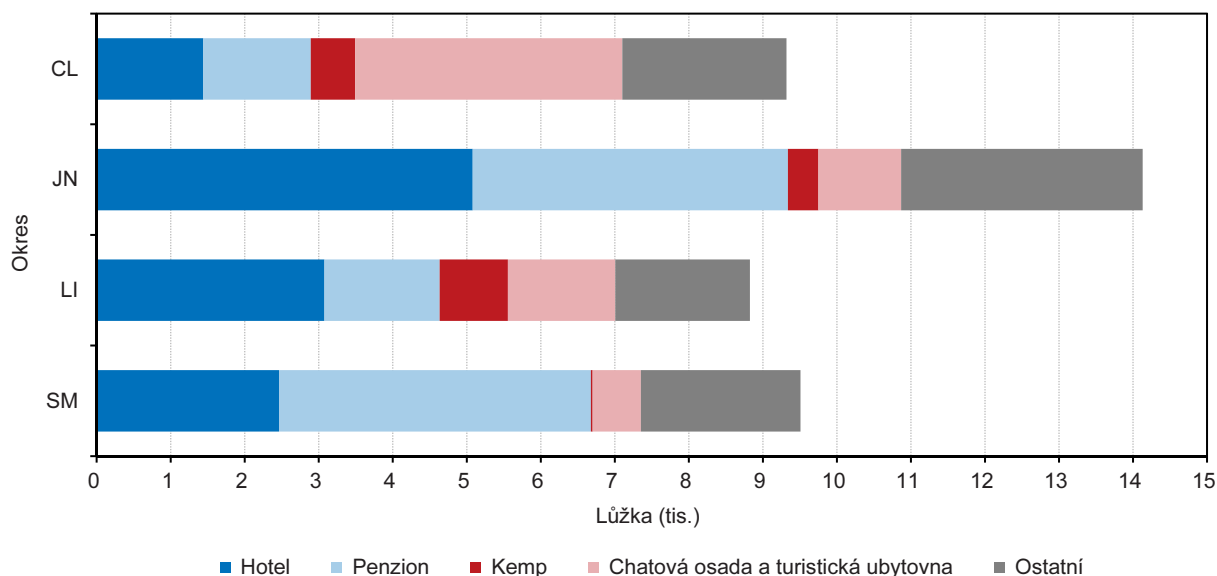
tj. 36,3 %), naopak nejnižší návštěvnost vykázal okres Česká Lípa 163 073 hostů, tj. 17,4 %). Ten také jako jediný zaznamenal mírný meziroční pokles (o 2,5 %). V ostatních třech okresech návštěvnost vzrostla – v okrese Jablonec nad Nisou o 20,5 %, v okrese Liberec o 14,6 % a v okrese Semily o 4,0 %. Z hlediska konkrétní lokality v roce 2017 nejvíce turistů zamířilo do města Liberec (159 178 osob), se 121 819 návštěvníky následovalo město Harrachov a s 92 877 hosty město Doksy.

Hosté nejvíce přibýli v penzionech.

Více hostů ve srovnání s rokem 2016 přenocovalo v jedno a dvouhvězdičkových hotelech (přírůstek o 26,3 %, resp. o 22,7 %), penzionech (o 23,7 %) čtyřhvězdičkových hotelech (o 19,1 %) a v turistických ubytovnách (o 20,0 %). V absolutních číslech byl přírůstek nejvyšší u penzionů (o 33 586 hostů více) a čtyřhvězdičkových hotelů (o 28 693 hostů více). K poklesu o 6,8 %, resp. 7 565 hostů, došlo u kempů. Hosté ze zahraničí nejvíce preferovali čtyřhvězdičkové hotely následované tříhvězdičkovými, domácí hosté dávali přednost tříhvězdičkovým hotelům a penzionům.

Graf 3.21 Počet lůžek v HUZ podle kategorie ubytovacího zařízení v okresech Libereckého kraje v roce 2017

Zdroj: ČSÚ



Návštěvníky kraje jsou z 80 % čeští turisté.

V roce 2017 tvořili čtyři pětiny hostů v libereckých ubytovacích zařízeních domácí návštěvníci (739 491 osob). Meziročně však byl přírůstek turistů patrný u obou skupin návštěvníků, tj. o 7,0 % v případě domácích a o 13,7 % v případě zahraničních. Uvedená návštěvnost byla zároveň jak u domácích, tak zahraničních turistů ve srovnatelné časové řadě nejvyšší.

Ze zahraničí do Libereckého kraje nejčastěji míří hosté z Německa.

Struktura zahraničních hostů se v našem kraji v roce 2017 nezměnila – dominantní postavení měli hosté z Německa (49,3 % z celkového počtu zahraničních hostů), následovali hosté z Polska, (17,4 %) Slovenska (5,9 %) a Nizozemska (5,1 %). V roční bilanci za zmínku stojí 2,0% podíl hostů z Izraele a jejich 5. pozice v žebříčku.

Zvýšil se počet přenocování v ubytovacích zařízeních kraje.

Celkový počet přenocování v ubytovacích zařízeních na území Libereckého kraje se meziročně navýšil o 7,2 % na 2 874 969 přenocování. Vyšší meziroční změnu vykázala přenocování zahraničních hostů (o 11,6 %), v případě domácích hostů představovala nárůst o 6,0 %. Průměrná doba přenocování v Libereckém kraji



v roce 2017 činila 3,1 noci, doba pobytu představovala 4,1 dne. Delší pobyt opět vykazali zahraniční hosté (3,2 noci, 4,2 dny) než domácí (3,0 noci, 4,0 dny).

V roce 2017 bylo zaznamenáno nejvyšší procento využití ubytovacích kapacit.

V celém roce 2017 byla lůžka v ubytovacích zařízeních v Libereckém kraji využita ze 44,2 %, tj. 5. nejvyšší hodnota mezi kraji. Využití pokojů dosáhlo 37,1 %. Obě hodnoty byly nejvyšší za posledních pět let.

Hosté v hromadných ubytovacích zařízeních v krajích v letech 2012 až 2017

